

Расчет требуемой минимальной доли озеленения земельного участка производится в соответствии с таблицей 1 Приложения №7 к постановлению Правительства Санкт-Петербурга №524 от 21.06.2016

№ п/п	Наименование Расчетное количество по ПЗЗ	Ед. изм.	Количество	Требуемая доля озеленения	Доля озеленения, обеспеченная в проекте
1	Общая площадь квартир	кв.м	10 680,01		
2	Общая площадь квартир без балконов и лоджий 23 кв.м на 100 кв.м общей площади квартир	кв.м	10 121,12	2 328,00	
Итого				2 328,00	6673,23

Расчет требуемой минимальной доли озеленения земельного участка производится в соответствии с п. 19.1 Приложения №7 к постановлению Правительства Санкт-Петербурга №524 от 21.06.2016

№ п/п	Наименование Расчетное количество по ПЗЗ	Требуемая площадь озеленения, кв.м	Площадь озеленения по проекту, кв.м	Примечания
1	Площадь озеленения территории, в том числе:	2328	6673,23	
2	на незастроенных частях земельного участка	не менее 30% 698,40	5165,44	
3	на эксплуатируемой кровле подземной автостоянки, в том числе:	не более 70% 1629,60	1507,79	
4	- при толщине грунтового слоя не менее 1,5 м	не менее 50% 1164,00	1266,54	
5	- при толщине грунтового слоя менее 1,5 м	не более 20% 465,60	241,25	

Расчет количества мест для стоянки (размещения) индивидуального автотранспорта производится в соответствии с Таблицей 2 Приложения №7 к постановлению Правительства Санкт-Петербурга №524 от 21.06.2016

№ п/п	Наименование Расчетное количество по ПЗЗ	Ед. изм.	Количество	Требуемое количество машино-мест	Количество машино- мест, размещаемое по проекту
1	Общая площадь квартир	кв.м	10 680,01		
	Общая площадь квартир без балконов и лоджий	кв.м	10 121,12	127	
	1 место 80 кв.м общей площади квартир	кв.м	10 121,12	127	
ИТОГО				127	134
должны быть предусмотрены места для стоянки (размещения) электромотоцикла или гибридных автомобилей из расчета 1 место на 1600 кв. м общей площади квартир, но не менее 1 места					

В соответствии с п.1.10.7 Приложения №7 к постановлению Правительства Санкт-Петербурга №524 от 21.06.2016 места для стоянки (размещения) индивидуального автотранспорта должны предусматривать не менее 10% мест (но не менее одного) для специализированных автотранспортных средств инвалидов. 30% от указанных мест для стоянки (размещения) индивидуального автотранспорта инвалидов (но не менее одного места) должно быть выделено для специализированных мест для автотранспорта инвалидов на кресле-коляске.

Расчет машино-мест для специализированных автотранспортных средств инвалидов для жилой застройки $127 \cdot 0,1 = 13$ машино-мест для специализированных автотранспортных средств инвалидов $13 \cdot 0,3 = 4$ машино-мест для специализированных мест для автотранспорта инвалидов на кресле-коляске.

В соответствии с п. 5.2.1 СП 59.13330.2020 Доступность зданий и сооружений для маломобильных групп населения на стоянках должны предусматривать 5 мест и дополнительно 3% числа мест свыше 100 (при общем количестве машино мест от 101 до 200) специализированных машино-мест для транспортных средств инвалидов, переоборудованных на кресла-коляска.

Расчет машино-мест для специализированных автотранспортных средств инвалидов на кресле в соответствии с п. 5.2.1 СП 59.13330.2020: $5 \cdot 0,03 \cdot (127 - 100) = 6$ машино-мест для специализированных мест для автотранспорта инвалидов на кресле-коляске.

Всего необходимо предусмотреть 13 машино-мест для специализированных автотранспортных средств инвалидов, в том числе 6 машино-мест для специализированных мест для автотранспорта инвалидов на кресле-коляске.

В соответствии с п. 11.0.5 Приложения №7 к постановлению Правительства Санкт-Петербурга №524 от 21.06.2016 12,5% требуемых должно быть размещено на открытых парковках в границах земельного участка. $127 \cdot 0,125 = 16$ машино-мест (минимальное количество) должно быть размещено на открытых парковках в границах земельного участка.

Требуемое количество размещаемых машино-мест составляет 127 машино-мест. На участке размещено 134 машино-мест из которых:
118 машино-мест размещается во встроено-присоединенной подземной автостоянке, в том числе 4 машино-места для стоянки для специализированных автотранспортных средств инвалидов
16 машино-мест размещается на открытых парковках, в числе которых:
7 машино-мест предусмотрены для стоянки электромотоцикла,
9 машино-мест для стоянки для специализированных автотранспортных средств инвалидов, из которых 6 машино-мест для специализированных мест для автотранспорта инвалидов на кресле-коляске.

Расчет количества мест для хранения велосипедного транспорта производится в соответствии с Таблицей 3 Приложения №7 к постановлению Правительства Санкт-Петербурга №524 от 21.06.2016

№ п/п	Наименование Расчетное количество по ПЗЗ	Ед. изм.	Количество	Требуемое количество веломест	Количество размещаемое по проекту
1	Общая площадь квартир	кв.м	10 680,01		
	Общая площадь квартир без балконов и лоджий	кв.м	10 121,12	37	
	1 место 280 кв.м общей площади квартир	кв.м	10 121,12	37	
ИТОГО				37	37

Расчет обеспеченности проектируемой территории функциональными площадками в соответствии с п. 5.6 ТСН 30-305-2002 Санкт-Петербурга.

№ п/п	Наименование	Нормируемый показатель	Расчетная величина	Требуемое количество, кв.м	Фактическое количество, кв.м
1	Площадка отдыха	0,1 кв.м на одного человека	362	36,2	39,94
2	Площадка для игр детей	0,4 кв.м на одного человека	362	144,8	145,33
3	Спортивные площадки	0,5 кв.м на одного человека	362	181,0	181,72

Примечание:
При посадке зданий приняты следующие отступы стен зданий от границ земельных участков (п. 2.9.6.3 Приложения №7 к постановлению Правительства Санкт-Петербурга №524 от 21.06.2016):
- по границам смежных земельных участков - не менее 10 метров.

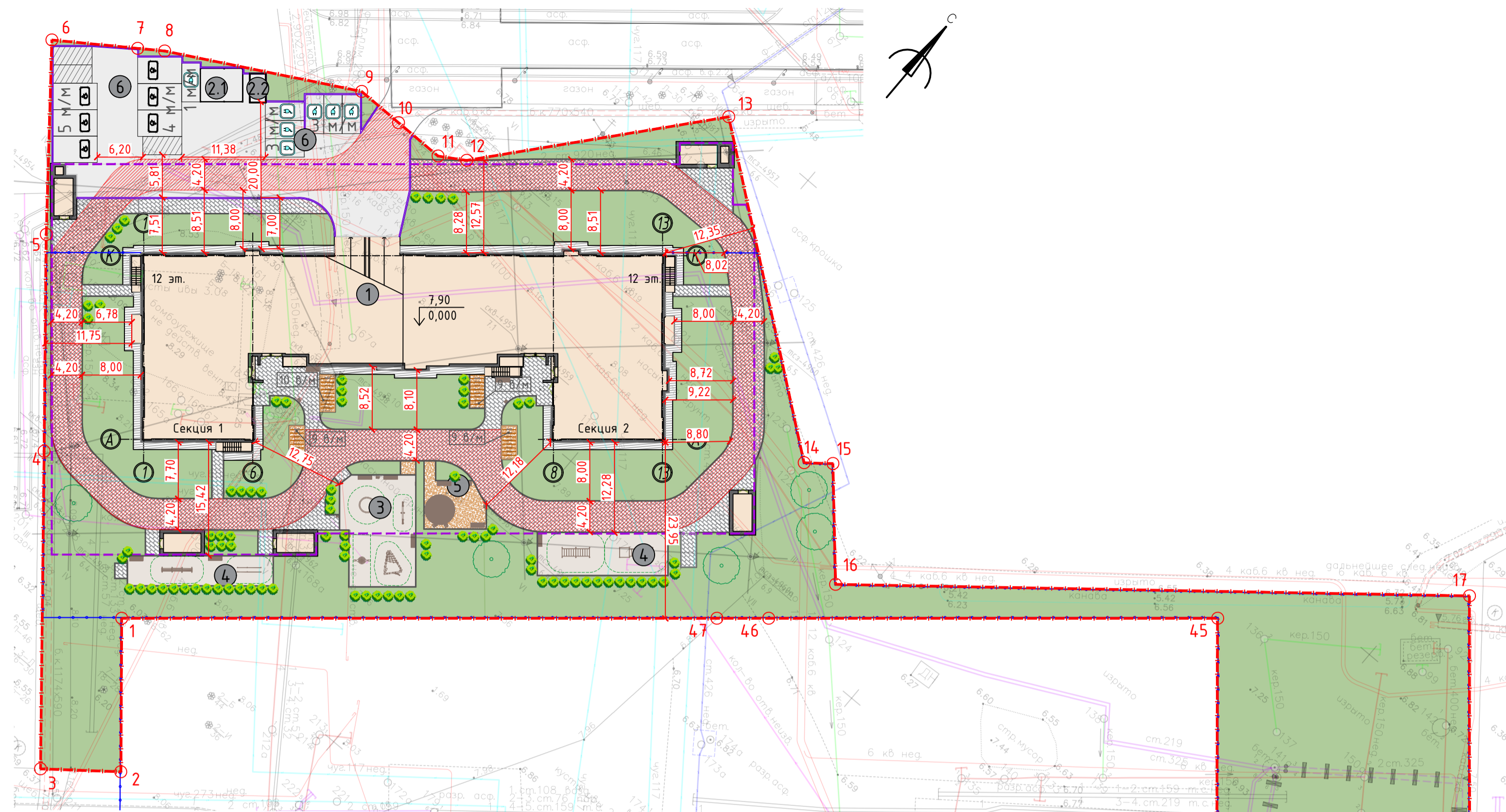
Экспликация зданий и сооружений		
Номер на плане	Наименование и обозначение	Примечание
1	Многоквартирный жилой дом со встроено-присоединенной подземной автостоянкой (Корпус 2)	
2.1	Площадка для накопления ТКО	
2.2	Площадка для накопления крупногабаритных отходов	
3	Спортивная площадка	
4	Площадка для игр детей	
5	Площадка отдыха	
6	Открытая автостоянка	Всего 16 машино-мест, где 7 машино-мест для электромотоцикла

Технико-экономические показатели		
№ п/п	Наименование	Площадь, кв. м
1	Площадь земельного участка, в том числе	11529,00
2	Площадь застройки многоквартирного жилого дома со встроено-присоединенной подземной автостоянкой (Корпус 2)	4896,77
	- жилой дом	1763,31
	- подземная автостоянка (площадь застройки подземной части, выходящей за абрис проекции здания)	3133,46
3	Площадь покрытий на незастроенной территории, в том числе:	1466,79
	проезды из асфальтобетонного покрытия	1202,10
	проезды и тротуары из бетонной плитки	15,51
	отмостка из асфальтобетонного покрытия	107,18
4	Площадь озеленения на незастроенной территории, включая:	5165,44
	газон посеивной	4920,60
	площадки для отдыха взрослых, детские (игровые) площадки, открытые спортивные площадки, грунтовые пешеходные дорожки	244,84

Технико-экономические показатели		
№ п/п	Наименование	Площадь, кв. м
	Площадь покрытий на застроенной части территории, в том числе	3133,46
1	Площадь твердых покрытий на незастроенной территории, в том числе:	1625,67
	проезды из асфальтобетонного покрытия	261,99
	проезды и тротуары из бетонной плитки	1169,73
	отмостка из асфальтобетонного покрытия	193,95
2	Площадь озеленения на застроенной территории, в том числе	1507,79
	газон посеивной	1329,30
	площадки для отдыха взрослых, детские (игровые) площадки, открытые спортивные площадки, грунтовые пешеходные дорожки	178,49

Условные обозначения	
	Границы проектирования
	Проектируемые здания и сооружения
	Граница подземной автостоянки
	Демонтируемые сооружения
	Номер по ведомости жилых и общественных зданий и сооружений или по ведомости площадок
	Проезд из асфальтобетонного покрытия
	Отмостка из асфальтобетонного покрытия
	Тротуар из тротуарной плитки (в том числе с возможностью проезда пожарной техники)
	Набивное покрытие
	Детские, спортивные площадки из каучукового покрытия
	Газон
	Зона пожарного проезда к жилым зданиям
	Зона пожарного проезда к административному зданию по адресу: пр.Обуховской Обороны, д.51, литера АФ
	Бортовой камень БР 100.30.15
	Бортовой камень БР 100.20.8
	Понижение бортового камня согласно СП 59.13330.2020, h=0,00 м
	Места стоянки транспортных средств инвалидов на кресле-коляске (6,0x3,6 м)
	Места стоянки транспортных средств инвалидов (5,3x2,5 м)
	Места стоянки электрокаров (5,3x2,5 м)
	Велопарковки (Площадь одного места для хранения велосипедного транспорта составляет 1 кв.м.)
	Деревья
	Кустарники
	Опоры освещения
	Ограждение
	Координатные точки ЗУ

Примечание:
Коэффициент использования территории, в соответствии с п.15.1 Приложения №7 к постановлению Правительства Санкт-Петербурга №524 от 21.06.2016, составляет:
 $K_{ит} = S_{зд}/S_{к} = 10121,12/11529,00 = 0,88$
Максимальное значение коэффициента использования территории - 1,7.



Сведения о характерных почках границы земельного участка

X	Y
1	90794.22
2	90778.19
3	90771.44
4	90804.78
5	90827.51
6	90848.22
7	90853.97
8	90856.97
9	90870.06
10	90870.05
11	90872.1
12	90899.65
13	90870.3
14	90872.75
15	90860.43
16	90914.88
17	90868
18	90856
19	90851.92
20	90856.95
21	90854.24
22	90850.89
23	90849.47
24	90847.65
25	90843.73
26	90836.6
27	90835.08
28	90831.68
29	90833.17
30	90832.56
31	90833.09
32	90794.69
33	90794.01
34	90783.05
35	90787.93
36	90789.41
37	90785.58
38	90779.29
39	90771.38
40	90769.18
41	90770.99
42	90772.03
43	90834.55
44	90839.91
45	90890.44
46	90851.02
47	90846.48
1	90794.22

Санкт-Петербург
Комитет по градостроительству и архитектуре
ГЕОЛОГО-ГЕОДЕЗИЧЕСКИЙ ОТДЕЛ
Работа выполнена по уведомлению Комитета от 23.03.2021 № 1380-21
проверена и включена в изыскательский фонд Санкт-Петербурга
Составленный по этим материалам план М 1: 500 приложен для проектирования
Начальник Геолого-геодезического отдела /Ершов А.С./
Работу принял /Денисов Ф.Ф./
/Хулиев А.Н./
/Парфенова В.В./
" " марта 2023г.
Рег. № 1380-21/7

Предусмотреть охранные зоны геодезических пунктов согласно Постановлению Правительства РФ от 21.08.2019г. №1080 "Об охранных зонах пунктов государственной геодезической сети, государственной нивелирной сети и государственной гравиметрической сети"

- Примечания
1. Планово-высотная съемка произведена от пунктов полигонометрии: с привязкой к реперам: 8612/6, 17156/6 и пунктам полигонометрии: 8612/6, 17156/6
 2. Подземные коммуникации нанесены по данным полевого обследования, архивным материалам, и согласованиям с эксплуатирующими организациями.
 3. Экспликация колодезь подземных сооружений составлена по плану.

Санкт-Петербург
5-й Пролетарский проезд, д.12, корп.1, офис 384

ООО "ТОПО-ГЕОДЕЗИЧЕСКОЕ ОБЕСПЕЧЕНИЕ"
Свид. СРО И-028-13052010 от 22.01.2013 г.

Выдано уведомление 1380-21 от 23.03.2021 г.
Комитет по градостроительству и архитектуре администрации Санкт-Петербурга
Масштаб 1:500
Иск. № 584 по книге № 1

Составлен по материалам съемки
Плановой части
Высотной части
Подземных сооружений.
февраль 2022 г.

Координат - местная 1964г.
Высот - Балтийская система

Приложение: нет
Изготовлено 1 экз
Количество листов 1

Ген. директор В.П. Комаров
Составила Е.П. Котляева
Корректор В.М. Якунин
Топограф А.А. Трифонов

02-09/22-ПЗУ					
г. Санкт-Петербург, проспект Обуховской Обороны, кад. номер 78:12:0007021:3307					
Изм.	Коп. уч.	Лист	№ док.	Подпись	Дата
Выполнил	Волкова А.	10	23		10.23
Проверил	Зыкова В.	10	23		10.23
Многоквартирный жилой дом со встроено-присоединенной подземной автостоянкой (корпус 2)					
Схема планировочной организации земельного участка М 1:500					
И.Контроль		Тихонов Д.		10.23	
Стадия		Лист		Листов	
П		2		2	
КРУГ АРХИТЕКТУРНОЕ БЮРО					