



**ПРОЕКТНОЕ
БЮРО**

«ПРОЕКТ»

ОБЩЕСТВО С ОГРАНИЧЕННОЙ ОТВЕТСТВЕННОСТЬЮ

Наименование объекта: " Жилой комплекс "Береговой" в г. Салехард "

Заказчик:

Шифр: 948.23- ПЗУ

Том 2.

Раздел 2. Схема планировочной организации земельного участка

Изм.	№ док.	Подп.	Дата

г. Салехард
2023 г.



**ПРОЕКТНОЕ
БЮРО**

«ПРОЕКТ»

ОБЩЕСТВО С ОГРАНИЧЕННОЙ ОТВЕТСТВЕННОСТЬЮ

Наименование объекта: " Жилой комплекс "Береговой" в г. Салехард "

Заказчик:

Шифр: 948.23-ПЗУ

Том 2.

Раздел 2. Схема планировочной организации земельного участка

ГИП



С.В. Науменко

Изм.	№ док.	Подп.	Дата

г. Салехард
2023 г.

**Состав проектной документации по объекту:
«Жилой комплекс "Береговой" в г. Салехард»**

№ тома	Обозначение	Наименование	Примечание
Раздел 1 «Пояснительная записка»			
1	948.23-ПЗ	Общая пояснительная записка.	
Раздел 2. Схема планировочной организации земельного участка			
2	948.23-ПЗУ	Схема планировочной организации земельного участка.	
Раздел 3. Архитектурные решения			
3.1	948.23-1-АР	Раздел 3. Книга 1. Архитектурные решения. Секция 1.	
3.2	948.23-2-АР	Раздел 3. Книга 2. Архитектурные решения. Секция 2.	
3.3	948.23-3-АР	Раздел 3. Книга 3. Архитектурные решения. Секция 3.	
3.4	948.23-4-АР	Раздел 3. Книга 4. Архитектурные решения. Секция 4.	
Раздел 4. Конструктивные и объемно-планировочные решения			
4.1.1	948.23-1-КР1	Раздел 4. Книга 1.1. Конструктивные и объемно-планировочные решения (ниже 0.000). Секция 1.	
4.1.2	948.23-2-КР1	Раздел 4. Книга 1.2. Конструктивные и объемно-планировочные решения (ниже 0.000). Секция 2.	
4.1.3	948.23-3-КР1	Раздел 4. Книга 1.3. Конструктивные и объемно-планировочные решения (ниже 0.000). Секция 3.	
4.1.4	948.23-4-КР1	Раздел 4. Книга 1.4. Конструктивные и объемно-планировочные решения (ниже 0.000). Секция 4.	
4.2.1	948.23-1-КР2	Раздел 4. Книга 2.1. Конструктивные и объемно-планировочные решения (выше 0.000). Секция 1.	
4.2.2	948.23-2-КР2	Раздел 4. Книга 2.2. Конструктивные и объемно-планировочные решения (выше 0.000). Секция 2.	
4.2.3	948.23-3-КР2	Раздел 4. Книга 2.3. Конструктивные и объемно-планировочные решения (выше 0.000). Секция 3.	
4.2.4	948.23-4-КР2	Раздел 4. Книга 2.4. Конструктивные и объемно-планировочные решения (выше 0.000). Секция 4.	

					948.23-СП			
Изм.	№ докум.	Подп.	Дата			Стадия	Лис	Листов
Разраб.	Ильина	<i>Ильина</i>	02.23		Состав проектной документации	П	1	4
Провер.								
Н. контр.	Науменко	<i>Науменко</i>	02.23					
Утв.								

Раздел 5. Сведения об инженерном оборудовании, о сетях инженерно-технического обеспечения, перечень инженерно-технических мероприятий, содержание технологических решений

Подраздел 1. Система электроснабжения

5.1.1.1	948.23-1-ИОС1	Раздел 5. Подраздел 1. Часть 1. Книга 1. Электроосвещение и силовое электрооборудование. Секция 1.	
5.1.1.2	948.23-2-ИОС1	Раздел 5. Подраздел 1. Часть 1. Книга 2. Электроосвещение и силовое электрооборудование. Секция 2.	
5.1.1.3	948.23-3-ИОС1	Раздел 5. Подраздел 1. Часть 1. Книга 3. Электроосвещение и силовое электрооборудование. Секция 3.	
5.1.1.4	948.23-4-ИОС1	Раздел 5. Подраздел 1. Часть 1. Книга 4. Электроосвещение и силовое электрооборудование. Секция 4.	
5.1.2	948.23-1-ИОС1.2	Раздел 5. Подраздел 1. Часть 2 Наружные сети электроснабжения	

Подразделы 2. Система водоснабжения

5.2.1.1.1	948.23-1-ИОС2	Раздел 5. Подраздел 2. Часть 1. Книга 1.1 Система водоснабжения. Жилой дом 1. Секция 1	
5.2.1.1.2	948.23-1-ИОС2	Раздел 5. Подраздел 2. Часть 1. Книга 1.2 Система водоснабжения. Жилой дом 1. Секция 3	
5.2.1.1.3	948.23-1-ИОС2	Раздел 5. Подраздел 2. Часть 1. Книга 1.3 Система водоснабжения. Жилой дом 1. Секция 4	
5.2.1.2.1	948.23-2-ИОС2	Раздел 5. Подраздел 2. Часть 1. Книга 2.1 Система водоснабжения. Жилой дом 2. Секция 1	
5.2.1.2.2	948.23-2-ИОС2	Раздел 5. Подраздел 2. Часть 1. Книга 2.2 Система водоснабжения. Жилой дом 2. Секция 2	
5.2.1.3.1	948.23-3-ИОС2	Раздел 5. Подраздел 2. Часть 1. Книга 3.1 Система водоснабжения. Жилой дом 3. Секция 2	
5.2.1.3.2	948.23-3-ИОС2	Раздел 5. Подраздел 2. Часть 1. Книга 3.2 Система водоснабжения. Жилой дом 3. Секция 3	
5.2.1.3.3	948.23-3-ИОС2	Раздел 5. Подраздел 2. Часть 1. Книга 3.3 Система водоснабжения. Жилой дом 3. Секция 4	
5.2.1.4.1	948.23-4-ИОС2	Раздел 5. Подраздел 2. Часть 1. Книга 4.1 Система водоснабжения. Жилой дом 4. Секция 1	
5.2.1.4.2	948.23-4-ИОС2	Раздел 5. Подраздел 2. Часть 1. Книга 4.2 Система водоснабжения. Жилой дом 4. Секция 2	
5.2.1.5.1	948.23-5-ИОС2	Раздел 5. Подраздел 2. Часть 1. Книга 5.1 Система водоснабжения. Жилой дом 5. Секция 2	
5.2.1.5.2	948.23-5-ИОС2	Раздел 5. Подраздел 2. Часть 1. Книга 5.2 Система водоснабжения. Жилой дом 5. Секция 1	
5.2.1.5.3	948.23-5-ИОС2	Раздел 5. Подраздел 2. Часть 1. Книга 5.3 Система водоснабжения. Жилой дом 5. Секция 2	
5.2.1.6.1	948.236-ИОС2	Раздел 5. Подраздел 2. Часть 1. Книга 6.1 Система водоснабжения. Жилой дом 6. Секция 2	
5.2.1.6.2	948.23-6-ИОС2	Раздел 5. Подраздел 2. Часть 1. Книга 6.2 Система водоснабжения. Жилой дом 6. Секция 3	
5.2.1.6.3	948.23-6-ИОС2	Раздел 5. Подраздел 2. Часть 1. Книга 6.3 Система водоснабжения. Жилой дом 6. Секция 2	
5.2.1.7.1	948.23-7-ИОС2	Раздел 5. Подраздел 2. Часть 1. Книга 7.1 Система водоснабжения. Жилой дом 7. Секция 2	
5.2.1.7.2	948.23-7-ИОС2	Раздел 5. Подраздел 2. Часть 1. Книга 7.2	

		Система водоснабжения. Жилой дом 7. Секция 1	
5.2.1.7.3	948.23-7-ИОС2	Раздел 5. Подраздел 2. Часть 1. Книга 7.3 Система водоснабжения. Жилой дом 7. Секция 2	
5.2.2	948.23-1-ИОС1.2	Раздел 5. Подраздел 2. Часть 2 Наружные сети водоснабжения	
Подразделы 3. Система водоотведения			
5.3.1.1.1	948.23-1-ИОС3	Раздел 5. Подраздел 3. Часть 1. Книга 1.1 Система водоотведения. Жилой дом 1. Секция 1	
5.3.1.1.2	948.23-1-ИОС3	Раздел 5. Подраздел 3. Часть 1. Книга 1.2 Система водоснабжения. Жилой дом 1. Секция 3	
5.3.1.1.3	948.23-1-ИОС3	Раздел 5. Подраздел 3. Часть 1. Книга 1.3 Система водоснабжения. Жилой дом 1. Секция 4	
5.3.1.2.1	948.23-2-ИОС3	Раздел 5. Подраздел 3. Часть 1. Книга 2.1 Система водоснабжения. Жилой дом 2. Секция 1	
5.3.1.2.2	948.23-2-ИОС3	Раздел 5. Подраздел 3. Часть 1. Книга 2.2 Система водоснабжения. Жилой дом 2. Секция 2	
5.3.1.3.1	948.23-3-ИОС3	Раздел 5. Подраздел 3. Часть 1. Книга 3.1 Система водоотведения. Жилой дом 3. Секция 2	
5.3.1.3.2	948.23-3-ИОС3	Раздел 5. Подраздел 3. Часть 1. Книга 3.2 Система водоотведения. Жилой дом 3. Секция 3	
5.3.1.3.3	948.23-3-ИОС3	Раздел 5. Подраздел 3. Часть 1. Книга 3.3 Система водоотведения. Жилой дом 3. Секция 4	
5.3.1.4.1	948.23-4-ИОС3	Раздел 5. Подраздел 3. Часть 1. Книга 4.1 Система водоотведения. Жилой дом 4. Секция 1	
5.3.1.4.2	948.23-4-ИОС3	Раздел 5. Подраздел 3. Часть 1. Книга 4.2 Система водоотведения. Жилой дом 4. Секция 2	
5.3.1.5.1	948.23-5-ИОС3	Раздел 5. Подраздел 3. Часть 1. Книга 5.1 Система водоотведения. Жилой дом 5. Секция 2	
5.3.1.5.2	948.23-5-ИОС3	Раздел 5. Подраздел 3. Часть 1. Книга 5.2 Система водоотведения. Жилой дом 5. Секция 1	
5.3.1.5.3	948.23-5-ИОС3	Раздел 5. Подраздел 3. Часть 1. Книга 5.3 Система водоотведения. Жилой дом 5. Секция 2	
5.3.1.6.1	948.236-ИОС3	Раздел 5. Подраздел 3. Часть 1. Книга 6.1 Система водоотведения. Жилой дом 6. Секция 2	
5.3.1.6.2	948.23-6-ИОС3	Раздел 5. Подраздел 3. Часть 1. Книга 6.2 Система водоотведения. Жилой дом 6. Секция 3	
5.3.1.6.3	948.23-6-ИОС3	Раздел 5. Подраздел 3. Часть 1. Книга 6.3 Система водоотведения. Жилой дом 6. Секция 2	
5.3.1.7.1	948.23-7-ИОС3	Раздел 5. Подраздел 3. Часть 1. Книга 7.1 Система водоотведения. Жилой дом 7. Секция 2	
5.3.1.7.2	948.23-7-ИОС3	Раздел 5. Подраздел 3. Часть 1. Книга 7.2 Система водоотведения. Жилой дом 7. Секция 1	
5.3.1.7.3	948.23-7-ИОС3	Раздел 5. Подраздел 3. Часть 1. Книга 7.3 Система водоотведения. Жилой дом 7. Секция 2	
5.3.2	948.23-1-ИОС1.3	Раздел 5. Подраздел 3. Часть 2 Наружные сети водоотведения	
Подраздел 4. Отопление, вентиляция и кондиционирование воздуха			
5.4.1	948.23-1-ИОС4	Раздел 5. Подраздел 4. Книга 1.1 Система отопления, вентиляции и кондиционирования воздуха. Секция 1.	
5.4.2	948.23-2-ИОС4	Раздел 5. Подраздел 4. Книга 1.2 Система отопления, вентиляции и кондиционирования воздуха. Секция 2.	
5.4.3	948.23-3-ИОС4	Раздел 5. Подраздел 4. Книга 1.3 Система отопления, вентиляции и	

		кондиционирования воздуха. Секция 3.	
5.4.4	948.23-4-ИОС4	Раздел 5. Подраздел 4. Книга 1.4 Система отопления, вентиляции и кондиционирования воздуха. Секция 4.	
Подраздел 5. Сети газоснабжения			
5.5.1.1.1	948.23-1-ИОС5	Раздел 5. Подраздел 5. Часть 1. Книга 1.1 Сети газоснабжения. Жилой дом 1. Секция 1	
5.5.1.1.2	948.23-1-ИОС5	Раздел 5. Подраздел 5. Часть 1. Книга 1.2 Сети газоснабжения. Жилой дом 1. Секция 3	
5.5.1.1.3	948.23-1-ИОС5	Раздел 5. Подраздел 5. Часть 1. Книга 1.3 Сети газоснабжения. Жилой дом 1. Секция 4	
5.5.1.2.1	948.23-2-ИОС5	Раздел 5. Подраздел 5. Часть 1. Книга 2.1 Сети газоснабжения. Жилой дом 2. Секция 1	
5.5.1.2.2	948.23-2-ИОС5	Раздел 5. Подраздел 5. Часть 1. Книга 2.2 Сети газоснабжения. Жилой дом 2. Секция 2	
5.5.1.3.1	948.23-3-ИОС5	Раздел 5. Подраздел 5. Часть 1. Книга 3.1 Сети газоснабжения. Жилой дом 3. Секция 2	
5.5.1.3.2	948.23-3-ИОС5	Раздел 5. Подраздел 5. Часть 1. Книга 3.2 Сети газоснабжения. Жилой дом 3. Секция 3	
5.5.1.3.3	948.23-3-ИОС5	Раздел 5. Подраздел 5. Часть 1. Книга 3.3 Сети газоснабжения. Жилой дом 3. Секция 4	
5.5.1.4.1	948.23-4-ИОС5	Раздел 5. Подраздел 5. Часть 1. Книга 4.1 Сети газоснабжения. Жилой дом 4. Секция 1	
5.5.1.4.2	948.23-4-ИОС5	Раздел 5. Подраздел 5. Часть 1. Книга 4.2 Сети газоснабжения. Жилой дом 4. Секция 2	
5.5.1.5.1	948.23-5-ИОС5	Раздел 5. Подраздел 5. Часть 1. Книга 5.1 Сети газоснабжения. Жилой дом 5. Секция 2	
5.5.1.5.2	948.23-5-ИОС5	Раздел 5. Подраздел 5. Часть 1. Книга 5.2 Сети газоснабжения. Жилой дом 5. Секция 1	
5.5.1.5.3	948.23-5-ИОС5	Раздел 5. Подраздел 5. Часть 1. Книга 5.3 Сети газоснабжения. Жилой дом 5. Секция 2	
5.5.1.6.1	948.23-6-ИОС5	Раздел 5. Подраздел 5. Часть 1. Книга 6.1 Сети газоснабжения. Жилой дом 6. Секция 2	
5.5.1.6.2	948.23-6-ИОС5	Раздел 5. Подраздел 5. Часть 1. Книга 6.2 Сети газоснабжения. Жилой дом 6. Секция 3	
5.5.1.6.3	948.23-6-ИОС5	Раздел 5. Подраздел 5. Часть 1. Книга 6.3 Сети газоснабжения. Жилой дом 6. Секция 3	
5.5.1.7.1	948.23-7-ИОС5	Раздел 5. Подраздел 5. Часть 1. Книга 7.1 Сети газоснабжения. Жилой дом 7. Секция 2	
5.5.1.7.2	948.23-7-ИОС5	Раздел 5. Подраздел 5. Часть 1. Книга 7.2 Сети газоснабжения. Жилой дом 7. Секция 1	
5.5.1.7.3	948.23-7-ИОС5	Раздел 5. Подраздел 5. Часть 1. Книга 7.3 Сети газоснабжения. Жилой дом 7. Секция 2	
5.5.2.7.3	948.23-1-ИОС5.1	Раздел 5. Подраздел 5. Часть 2. Наружные сети газоснабжения	
Подраздел 6. Сети связи			
5.6.1	948.23-1-ИОС6	Раздел 5. Подраздел 6. Книга 1 Сети связи. Секция 1	
5.6.2	948.23-2-ИОС6	Раздел 5. Подраздел 6. Книга 2 Сети связи. Секция 2	
5.6.3	948.23-3-ИОС6	Раздел 5. Подраздел 6. Книга 3 Сети связи. Секция 3	
5.6.4	948.23-4-ИОС6	Раздел 5. Подраздел 6. Книга 14 Сети связи. Секция 4	
Подраздел 7. Пожарная сигнализация. Система оповещения при пожаре			

5.7.1	948.23-1-ИОС7	Раздел 5. Подраздел 7. Книга 1 Пожарная сигнализация. Система оповещения при пожаре. Секция 1	
5.7.2	948.23-2-ИОС7	Раздел 5. Подраздел 7. Книга 2 Пожарная сигнализация. Система оповещения при пожаре. Секция 2	
5.7.3	948.23-3-ИОС7	Раздел 5. Подраздел 7. Книга 3 Пожарная сигнализация. Система оповещения при пожаре. Секция 3	
5.7.4	948.23-4-ИОС7	Раздел 5. Подраздел 7. Книга 4 Пожарная сигнализация. Система оповещения при пожаре. Секция 4	
Раздел 6. Проект организации строительства			
6	948.23-ПОС	Раздел 6. Проект организации строительства	
Раздел 7. Проект организации работ по сносу или демонтажу объектов капитального строительства			
7	948.23-ПОД	Раздел 7. «Проект организации работ по сносу (демонтажу) линейного объекта»	Не разрабатывается
Раздел 8. Перечень мероприятий по охране окружающей среды			
8	948.23-ООС	Раздел 8. Перечень мероприятия по охране окружающей среды	
Раздел 9. Мероприятия по обеспечению пожарной безопасности			
9	948.23-ПБ	Раздел 9. Мероприятия по обеспечению пожарной безопасности	
Раздел 10. Мероприятия по обеспечению доступа инвалидов			
10	948.23-ОДИ	Раздел 10. Мероприятия по обеспечению доступа инвалидов.	
Раздел 10.1. Мероприятия по обеспечению соблюдения требований энергетической эффективности и требований оснащенности зданий, строений и сооружений приборами учета используемых энергетических ресурсов			
10.1	948.23-ЭЭ	Раздел 10.1. Мероприятия по обеспечению соблюдения требований энергетической эффективности и требований оснащенности зданий, строений и сооружений приборами учета используемых энергетических ресурсов.	
Раздел 11. Смета на строительство объектов капитального строительства			
11	948.23-СМ	Смета на строительство объектов капитального строительства	Не разрабатывается
Раздел 12. Иная документация в случаях, предусмотренных федеральными законами			
12	948.23-ТБЭ	Раздел 10.1. Требования к обеспечению безопасной эксплуатации объекта капитального строительства.	
Приложения			
1	2102/23-И-ИГДИ	Технический отчет по результатам инженерно-геодезических изысканий	
2	2102/23-И -ИГИ	Технический отчет по результатам инженерно - геологических изысканий	
3	2102/23-ИЭИ	Технический отчет по результатам инженерно-экологических и гидрологических изысканий.	
4	2102/23-ИДГИ	Отчет об инженерно-гидрометеорологических изысканиях	
948.23-СП			Лист

Схема планировочной организации земельного участка

а) Характеристика земельного участка, предоставленного для размещения объекта капитального строительства.

Схема планировочной организации земельного участка по объекту: **«Жилой комплекс «Береговой» в г.Салехарде»** выполнена на основании следующих исходных данных:

- Задания на проектирование объекта;
- Отчет об инженерно-геологических изысканиях на объекте, выполнены сотрудниками ООО "АПМ Арктика" г. Салехард, шифр 2102/23-И-ИГИ.

Участок изысканий расположен в черте города Салехард, ЯНАО по ул.Обдорская, ул.Береговая 2-я, ул.Новая, ул.№8.

Участок изысканий расположен в границах кадастровых участков с номерами 89:08:010304:3665 Категория земель – Земли поселений (земли населенных пунктов).

В физико-географическом отношении район работ расположен в западной части ЗападноСибирской равнины, на севере Среднесибирской низменности и представляет собой пологую слабовсхолмленную равнину Полуийской возвышенности.

В административном отношении объект изысканий расположен в черте города Салехард в Ямало-Ненецком автономном округе.

Город Салехард единственный в мире город, расположенный на широте Северного Полярного круга, на правом берегу р. Обь, при впадении в неё р. Полуий, в зоне островного распространения многолетнемерзлых грунтов. В ходе рекогносцировочного обследования опасных инженерно-геологических процессов не выявлено. Связь с городом Салехардом, осуществляется: воздушным транспортом из аэропорта Салехард, расположенного в 7 км к северу от города;

						948.23-ПЗУ.ТЧ			
Изм	Кол.уч	Лист	№док	Подпись	Дата				
Разработ.		Печенкина				Текстовая часть	Стадия	Лист	Листов
Проверил							П	1	10
Н.контр.							ООО «ПРОЕКТ»		
ГИП		Науменко							

по железной дороге со станции, расположенной на другом берегу р. Обь в г. Лабытнанги; речным транспортом из Салехардского речного порта.

Техногенные воздействия на окружающую среду могут проявляться в нарушении почвенно-растительного слоя, образовании специфических грунтов (насыпных или измененных на месте природных грунтов), нарушении естественного стока атмосферных осадков и их инфильтрации.

Рельеф изучаемой территории в пределах съемки слабохолмистый, с общим уклоном на юг, юго-восток в сторону долины реки Обь. Абсолютные отметки по устьям пройденных выработок (в контуре съемки) изменяются в пределах 05,85-07,50 м.

Согласно геоморфологическому районированию Западной Сибири (по С.С. Воскресенскому) территория изысканий относится к области речной долины Оби. Область представляет собой совокупность современных и верхнечетвертичных речных, озерно-аллювиальных и аллювиальных аккумулятивных равнин, что предопределило крайнюю степень уплощения и выровненности ее рельефа. В геологическом строении данного района принимают участие аллювиальные отложения верхнечетвертичного возраста.

Климатическая характеристика района работ составлена по данным наблюдений метеорологической станции (м.ст.) Салехард. Климат района изысканий находится на границе субантарктического и умеренного климатических поясов. Зима суровая, холодная, продолжительная, с сильными ветрами и ранними осенними заморозками. Лето короткое, теплое. Переходные сезоны - осень и весна очень короткие. Безморозный период очень короткий. Характерны резкие колебания температуры воздуха в течение года и даже суток.

г. Салехард относится к климатическому району 1Г по СП 131.13330.2021.

- Средняя температура наиболее холодной пятидневки с обеспеченностью 0.92 -43°C по СП 131.13330.2021 актуализированная редакция СНиП 23-01-99* "Строительная климатология".

- Абсолютно минимальная температура -54°C.

- Абсолютно максимальная температура +33°C.

						948.23-ПЗУ.ТЧ	Лист
							2
Изм.	Кол. уч.	Лист	№ док	Подпись	Дата		

- Расчетная снеговая нагрузка - 320 кг/м² для V района согласно СП 20.13330.2016.

- Нормативный скоростной напор ветра на высоте до 10м от поверхности земли - 48 кг/м² для III климатического района согласно СП 20.13330.2016.

- Класс ответственности здания -II (нормальный).

- Класс функциональной пожарной опасности Ф1.3.

- Степень огнестойкости здания - II.

- Класс конструктивной пожарной опасности - С0.

- Класс конструктивной пожарной опасности строительных конструкций - К0.

В разрезе площадки выделено В толще вскрытых отложений выделено:

3 инженерно-геологических элемента (ИГЭ) и 2 слоя.

·**Слой 1 (QIV)** - Почвенно-растительный слой. Залегает в виде слоя мощностью 0,25-0,8 м.

·**Слой 1a (tQIV)** - Насыпной грунт, представлен песком пылеватым и мелкозернистым, с включением щебня. Залегает в виде слоя мощностью 0,3-0,8 м.

·**ИГЭ 2 (am³IIIer)** - Песок пылеватый, неоднородный, коричневого цвета. От влажного до водонасыщенного. Плотный. Мощность составляет до 3,1 м.

·**ИГЭ 32 (am³IIIer)** - Песок мелкозернистый, неоднородный, серого цвета. От средней степени водонасыщения до водонасыщенного, средней степени сложения. Мощность изменяется в интервале от 2,1 до 12,1 м.

·**ИГЭ 31 (am³IIIer)** - Песок мелкозернистый, неоднородный, серого цвета плотный, водонасыщенный. Мощность изменяется в интервале от 2,4 до 10,4 м.

Нормативная глубина сезонного промерзания грунтов составляет для ИГЭ 6 - 3,47 м, для слоя 1a - 3,85 м.

На период изысканий (апрель-июнь 2023 г.) грунтовые воды вскрыты повсеместно. Установившийся уровень грунтовых вод в пробуренных скважинах отмечен на глубине 1,0-4,0 м, на абсолютных отметках 3,00-4,85 м. Для предотвращения развития процессов подтопления при строительстве необходимо предусмотреть мероприятия по инженерной защите территории от подтопления в соответствии с СП 104.13330.2016 и СП 116.13330.2016 (регулирование поверхностного стока, устройство вертикального дренажа для понижения уровня

						948.23-ПЗУ.ТЧ	Лист
							3
Изм.	Кол. уч.	Лист	№ док	Подпись	Дата		

грунтовых вод). В геокреологическом отношении участок относится к зоне сплошного развития многолетнемерзлых грунтов.

На период изысканий на исследуемую глубину до 15,0 м многолетнемерзлые грунты не вскрыты.

Нормативная глубина сезонного промерзания составляет 2,94 м.

Площадь земельного участка в границе отвода под комплексное освоение составляет – 41407,0 м².

Земельный участок под комплексное освоение разделен на 2 участка.

- 1-ый земельный участок, площадью 19544м². (кадастровый номер 89:08:010304:6152).
- 2-ой земельный участок, площадью 21863,0м². (кадастровый номер 89:08:010304:3665).

На этапе проектирования является проектирование семи многоквартирных жилых домов. Количество проживающих составляет 1324 человека. Количество квартир-532шт.

а_1) сведения о наличии зон с особыми условиями использования территорий в пределах границ земельного участка

Не имеются.

б) обоснование границ санитарно-защитных зон объектов капитального строительства в пределах границ земельного участка - в случае необходимости определения указанных зон в соответствии с законодательством Российской Федерации

«В соответствии с действующим законодательством (СанПиН 2.2.1/2.1.1.1200-03 «Санитарно-защитные зоны и санитарная классификация предприятий, сооружений и иных объектов») многоквартирные жилые дома не отнесены к объектам, являющимся источниками химического, биологического и(или) физического воздействия на среду обитания и здоровье человека, поэтому установление санитарно-защитной зоны от проектируемого объекта не требуется.

						948.23-ПЗУ.ТЧ	Лист
Изм.	Кол. уч.	Лист	№ док	Подпись	Дата		4

в) Обоснование и описание планировочной организации земельного участка в соответствии с градостроительным и техническим регламентами либо документами об использовании земельного участка.

Размещение проектируемого многоквартирного жилого дома на отведенном участке определяется нормами:

- СП 42.13330.2016 (актуализированная редакция) «Градостроительство. Планировка и застройка городских и сельских поселений»,
- СанПин 2.2.1/2.1.1.1200-03 «Санитарно-защитные зоны и санитарная классификация предприятий, сооружений и иных объектов» (Новая редакция).
- СанПиН 1.2.3685-21 «Гигиенические нормативы и требования к обеспечению безопасности и (или) безвредности для человека факторов среды обитания».

Границы земельного участка заданы в координатах. Планировочная организация земельного участка увязана с существующими транспортными коммуникациями. Планировочная схема обеспечивает свободные пешеходные подходы к зданиям и сооружениям, а также ко всем функциональным зонам.

При озеленении территории проводится посадка деревьев и кустарников местных пород.

На территории проектируемого участка выделяют следующие зоны:

- проектируемые жилые дома
- площадки для игр детей, площадки для занятия физкультурой
- площадки для отдыха взрослого населения
- хозяйственные площадки
- открытая кратковременная парковка для временного хранения легковых автомобилей.

Площадка для сбора мусора расположена на расстоянии не менее 20 м от окон здания, по периметру имеет озеленение.

На территории игровой площадки продолжительность инсоляции составляет не менее 3 ч на 50 % площади участка.

Расчет размеров площадок, а также открытых стоянок смотри 948.23-ПЗУ, л.2.

з) Техничко – экономические показатели земельного участка, предоставленного для размещения объекта капитального строительства

Техничко-экономические показатели определены в границе работ и составляют:

-площадь участка	41407,0 м ²
-площадь застройки	8123,60м ²
- площадь покрытий	33055,2 м ²
-площадь озеленения	12237,8 м ²

Техничко-экономические показатели см.948.23-ПЗУ, л.2.

д) Обоснование и описание решений по инженерной подготовке территории, в том числе решений по инженерной защите территории и объектов капитального строительства от последствий опасных геологических процессов, паводковых, поверхностных и грунтовых вод.

Согласно СП 11-105-97, часть III в пределах участка изысканий специфические грунты представлены техногенными грунтами.

Насыпной грунт (Слой 1а). Мощность грунта 0,30-0,80 м. Насыпной является грунтом природного происхождения, первоначальная структура которого изменена в результате разработки и вторичной укладки. Грунт слежавшийся, отсыпан сухим способом, с завершенным процессом самоуплотнения. Расчетное сопротивление насыпного грунта рекомендуется принять 180 кПа (табл. Б.9 СП 22.13330.2016). В соответствии с п.9.2.1 СП 11-105-97 ч.3 в случаях, когда самоуплотнение техногенных и (или) консолидация подстилающих грунтов не завершены и (или) когда техногенные грунты не рекомендуется использовать в качестве естественного основания, определение их физико-механических свойств, как правило, не требуется. Согласно СП 11-105-97, Часть III, относятся к виду песчаных, по способу отсыпки - к отвалам грунтов, для них характерны неоднородный состав, неравномерная плотность и сжимаемость. Грунт имеет повсеместное распространение в пределах площадки изысканий. При

проектировании оснований сооружений на техногенных грунтах, следует учесть рекомендации СП 50-101-2004 п.6.6, СП 22.13330.2016 п. 6.6.

Согласно СП 115.13330.2016, из опасных природных процессов отмечается морозное пучение грунтов и подтопление грунтовыми водами.

Пучинистость грунтов в зоне сезонного промерзания/оттаивания. На территории изыскания грунты, расположенные в пределах зоны сезонного промерзания/оттаивания подвержены процессам пучения. Нормативная глубина сезонного оттаивания/промерзания рассчитывалась по СП 22.13330.2016. В пределах изыскиваемого объекта в зоне сезонного оттаивания/промерзания залегают: слой 1, ИГЭ 2, ИГЭ 32, Слой 1а; Нормативная глубина сезонного промерзания составляет 2,94м.

Согласно ГОСТ 25100-2020 все грунты, залегающие в зоне сезонного промерзания, являются слабопучинистыми и сильнопучинистыми, относительная деформация морозного пучения для слоя 1 изменяется в интервале 0,033-0,091, ИГЭ 32 изменяется в интервале 0,0011- 0,012, ИГЭ 2 в интервале 0,009-0,013, слой 1а – 0,0018. Протоколы результатов лабораторного исследования пучинистых грунтов представлены в приложении Ж. Процесс пучения усиливается при увеличении влажности пучинистых грунтов в результате атмосферных осадков (в частности, обильных осенних дождей) и при капиллярном поднятии влаги. Согласно СП 115.13330.2016, категория опасности территории по возможному проявлению морозного пучения – опасная.

Сейсмичность. Согласно СП 14.13330.2018 для оценки сейсмичности изыскиваемого района принимаем карту общего сейсмического районирования ОСР-2015-А (вероятность возможного превышения интенсивности землетрясений в течение 50 лет – 10%). Сейсмическая активность составляет 5 баллов шкалы MSK-64 для средних грунтовых условий. Согласно СП 115.13330.2016, категория опасности территории по возможному проявлению сейсмичности - умеренно опасная. Категория сложности инженерно-геологических условий изучаемой территории – II (средней сложности). Подтопление на участке изысканий имеет повсеместный характер. Уровни грунтовых вод устанавливаются близ поверхности земли на глубине 1,0-4,0 м. Подтопленными в естественных

						948.23-ПЗУ.ТЧ	Лист
Изм.	Кол. уч.	Лист	№ док	Подпись	Дата		7

условиях являются все скважины, с уровнем грунтовых вод выше 3,0 м. Согласно приложению И, СП 11-105-97 ч.II критерий типизации территории по подтопляемости по наличию процесса подтопления – I (подтопленные в естественных условиях), II (потенциально подтопляемые);

Категория опасности согласно СП 115.13330.2016 по процессу подтопления – опасная. В процессе строительства и эксплуатации процесс подтопления активизируется из-за дальнейшего нарушения поверхностного стока под воздействием проводимых земляных работ (сооружения насыпей, земляных валов, котлованов, траншей и т.д.). Для предотвращения развития процессов подтопления при проектировании необходимо предусмотреть мероприятия по инженерной защите территории от подтопления в соответствии со СП 104.13330.2016 и СП 116.13330.2012 (регулирование поверхностного стока, устройство вертикального дренажа для понижения уровня грунтовых вод). В процессе строительства и эксплуатации процесс подтопления активизируется из-за дальнейшего нарушения поверхностного стока под воздействием проводимых земляных работ (сооружения насыпей, земляных валов, котлованов, траншей и т.д.).

Для предотвращения развития процессов подтопления при проектировании необходимо предусмотреть мероприятия по инженерной защите территории от подтопления в соответствии со СП 104.13330.2016 и СП 116.13330.2012 (регулирование поверхностного стока, устройство вертикального дренажа для понижения уровня грунтовых вод). Категория сложности инженерно-геологических условий по совокупности факторов – II (средней сложности).

е) Описание организации рельефа вертикальной планировкой

Организация рельефа территории проектируемого здания решается в соответствии со строительными, санитарными требованиями, гидрогеологическими условиями, в увязке с существующей застройкой и рельефом местности. Организация рельефа территории решается в подсыпке. Высота подсыпки различная от 0,00 до 2,39м.

Отметки полов здания, планировочные отметки проездов, площадок определены в результате проработки плана организации рельефа. Проектные

						948.23-ПЗУ.ТЧ	Лист
Изм.	Кол. уч.	Лист	№ док	Подпись	Дата		8

уклоны спланированной поверхности колеблются в пределах 4‰-14‰. Отвод поверхностных вод предусматривается по спланированной поверхности и проезжей части автодорог с выпуском на существующую территорию.

ж) Описание решений по благоустройству территории

Благоустройство территории выполнено в соответствии с нормами проектирования, санитарно-гигиеническими требованиями.

Вдоль дома запроектирован проезд с асфальтобетонным покрытием шириной 5.5м.

Подъезд пожарных машин к проектируемому зданию обеспечен с двух сторон. Проезд сквозной.

Вдоль фасада проектируемых жилых домов предусмотрен тротуар и площадки перед подъездами. Ко всем дворовым площадкам предусмотрены пешеходные дорожки с твердым покрытием. Детская игровая площадка и площадка для занятия физкультурой принята с синтетическим травмобезопасным покрытием, хозяйственная площадка и площадка для отдыха взрослого населения – с асфальтобетонным покрытием.

При размещении площадки для мусоросборников соблюдены санитарные разрывы от детских, взрослых, спортивных площадок.

Дворовая территория озеленяется.

Мероприятия по озеленению:

-посадка деревьев и кустарников декоративных пород, устройство газонов.

На озеленение данного участка требуется 12237,8 м³ растительного грунта.

На детских площадках устанавливается необходимое оборудование.

В местах отдыха и перед подъездами в дом устанавливаются скамьи, урны.

Площадка для мусоросборников ограждается с 3-х сторон сплошной металлической оградой, по периметру также ограждена кустарниками.

Проектом предусмотрено беспрепятственное, безопасное и удобное передвижение маломобильных групп населения по участку к доступному входу в здание.

Все пути передвижения инвалидов имеют твердое покрытие, препятствующее скольжению. В местах сопряжения пешеходных путей и

						948.23-ПЗУ.ТЧ	Лист
Изм.	Кол. уч.	Лист	№ док	Подпись	Дата		9

проезда предусмотрены безбарьерные зоны. Высота бортового камня вдоль путей передвижения инвалидов предусматривается 5см.

з) Обоснование зонирования территории земельного участка, предназначенного для размещения объекта капитального строительства, а также принципиальная схема размещения территориальных зон с указанием сведений о расстояниях до ближайших установленных территориальных зон и мест размещения существующих и проектируемых зданий, строений и сооружений (основного, вспомогательного, подсобного, складского и обслуживающего назначения) объектов капитального строительства - для объектов производственного назначения

Не требуется.

и) Обоснование схем транспортных коммуникаций, обеспечивающий внешние и внутренние грузоперезозки- для объектов производственного значения

Не требуется.

к) характеристику и технические показатели транспортных коммуникаций (при наличии таких коммуникаций) - для объектов производственного назначения

Не требуется.

л) обоснование схем транспортных коммуникаций, обеспечивающих внешний и внутренний подъезд к объекту капитального строительства, - для объектов непромышленного назначения

Внешние подъезды к проектируемым жилым домам в период эксплуатации решается с существующих улиц с твердым асфальтобетонным покрытием, а именно с ул.Обдорская, ул.Береговая 2-я, ул.Новая, ул.№8.

Ширина проезда принята 5,5м, что дает возможность подъезда пожарных машин к зданию. Все противопожарные разрывы выполнены в соответствии с действующими нормами.

						948.23-ПЗУ.ТЧ	Лист
							10
Изм.	Кол. уч.	Лист	№ док	Подпись	Дата		

Лист	N	Наименование	Примечание
1		Общие данные (начало)	
2		Общие данные (окончание)	
3		Ситуационный план М 1:1000	
4		Разбивочный план М 1:1000	
5		Схема планировочной организации земельного участка. План дорожных покрытий М 1:1000	
6		План организации рельефа М 1:1000	
7		План земляных масс М 1:1000	
8		Схема расстановки малых архитектурных форм и переносного оборудования. Озеленение М 1:1000	
9		Сводный план инженерных сетей М 1:500	

Ведомость нормативных документов

Обозначение	Наименование	Примечание
СНиП 2.07.01–89* СП 42.13330.2016	Градостроительство. Планировка и застройка городских и сельских поселений	
ГОСТ 6665–91	Камни железобетонные бортовые	
СП 131.13330.2020	Строительная климатология	
ГОСТ 9128–2013	Смеси асфальтобетонные... Технические условия	
ГОСТ 8267–93	Щебень и гравий... для строительных работ. Технические условия	
ГОСТ 6736–2014	Песок для строительных работ. Технические условия	
ГОСТ 21.204–93	Условные обозначения и изображение элементов генеральных планов и сооружений транспорта	
ГОСТ Р 21.101–2020	Основные требования к проектной документации	

Общие указания к чертежам комплекта марки ПЗУ

- Для разработки чертежей ПЗУ использованы следующие документы:
– задание на проектирование,
– топографическая съемка.
- Характеристика участка строительства: проектируемый Жилой комплекс "Береговой" в г.Салехарге.
- Рельеф участка существующий, спланированный.
- Проектные решения по генплану:
На проектируемой площадке в границе работ выполнено полное благоустройство территории с устройством твердого асфальтобетонного покрытия на проездах, тротуарах и площадках, отмостки, травмобезопасного–детской и спортивной площадки.
- Обеспечена возможность проезда пожарных машин, доступ в здание маломобильной группы населения.
- Привязка зданий и элементов генплана:
привязка проектируемых зданий выполнить в координатах, а именно координаты пересечения координационных осей здания.
- Вертикальная планировка :
сток ливневых вод по уклону покрытия проездов и спланированной территории на прилегающие проезды.
- В проекте заложены материалы, изделия, конструкции и оборудование, имеющие сертификаты соответствия системы Госстандарта России.

Согласовано

Инв. ? подл. Подп. и дата

Взам. инв. ?

						948.23– ПЗУ		
						"Жилой комплекс "Береговой" в г.Салехарге"		
Изм.	Кол. уч.	Лист?	г.ок.	Подп.	Дата	Стадия	Лист	Листов
						П	1	
ГИП Науменко						Общие данные (начало)		
Разработчик Леченкина								
						 "ПРОЕКТ"		

РАСЧЕТ РАЗМЕРОВ ПЛОЩАДОК ЖИЛЫХ ДОМОВ
(поз.1 и поз.2)

Наименование	Удельный размер площадки, кв. м./чел.	Кол-во населения, чел.	Требуемая площадь, кв. м.	Проектируемая площадь, кв. м.
Для игр детей	1,0	352	352,0	360,0
Для занятий физкультурой	1,0	352	352,0	356,0
Для отдыха взрослого населения	0,05	352	17,6	50,0
Для хозяйственных целей	0,3	352	105,6	20,0
Для стоянки автомобилей на 1 кв. м. места		140 кв.	98	

РАСЧЕТ РАЗМЕРОВ ПЛОЩАДОК ЖИЛЫХ ДОМОВ
(поз.8 и поз.9)

Наименование	Удельный размер площадки, кв. м./чел.	Кол-во населения, чел.	Требуемая площадь, кв. м.	Проектируемая площадь, кв. м.
Для игр детей	1,0	348	348,0	345,0
Для занятий физкультурой	1,0	348	348,0	333,0
Для отдыха взрослого населения	0,05	348	17,4	78,0
Для хозяйственных целей	0,3	348	104,4	20,0
Для стоянки автомобилей на 1 кв. м. места		140 кв.	98	

РАСЧЕТ РАЗМЕРОВ ПЛОЩАДОК ЖИЛЫХ ДОМОВ
(поз.15)

Наименование	Удельный размер площадки, кв. м./чел.	Кол-во населения, чел.	Требуемая площадь, кв. м.	Проектируемая площадь, кв. м.
Для игр детей	1,0	208,0	208,0	225,0
Для занятий физкультурой	1,0	208,0	208,0	225,0
Для отдыха взрослого населения	0,05	208,0	10,4	150,0
Для хозяйственных целей	0,3	208,0	62,4	20,0
Для стоянки автомобилей на 1 кв. м. места		84 кв.	59	

ВЕДОМОСТЬ ОБЪЕМОВ РАБОТ

Наименование работ	Ед.изм.	Кол-во	Примечание
1. ЗЕМЛЯНЫЕ РАБОТЫ			
Планировка территории в границе работ	м ²	41407,0	
Земля из корыта: проездов, площадок, улиц	м ³	14029,4	
тротуаров	м ³	1372,7	
детской, физкультурной площадок	м ³	527,0	
отмостки	м ³	350,0	
2. УСТРОЙСТВО ПОКРЫТИЙ			
Устройство покрытия проездов и площадок			общее
– асфальтобетонное покрытие	м ²	24613,0	h=0.12м
– щебеночное основание	м ²	25105,3	h=0.25м
– геотекстиль "Дорнит"	м ²	25105,3	
– песчаное основание	м ³	4971,8	h=0.20м
– установка бортового камня: БР 100.30.15/БР100.30.18/шт. 1833/1870	шт.	1833/1870	
Устройство покрытия тротуаров			
– асфальтобетонное покрытие	м ²	5084,2	h=0.05м
– щебеночное основание	м ²	5084,2	h=0.12м
– геотекстиль "Дорнит"	м ²	5084,2	
– песчаное основание	м ³	1027,0	h=0.10м
– установка бордюрного камня: БР 100.20.8	шт.	2486,0	
Устройство покрытия отмостки			
– бетонное покрытие В25, F200	м ²	1250,0	м. КР2, шириной 1.0м
– утрамбованный грунт щебнем	м ²	1250,0	
– установка бордюрного камня: БР 100.20.8	шт.	1184,0	
Устройство травмобезопасного покрытия площадок			
– двухкомпонентное покрытие Regipol Kombi (цвет: зеленый)	м ²	2108,0	h=0.06м
– асфальтобетонное покрытие	м ²	2108,0	h=0.04м
– щебеночное основание, фр.20–40мм	м ²	115,9	h=0.15м
– установка резинового бордюра: БР 50.21	м.п.	611	
3. ПРОЧИЕ РАБОТЫ			

ТЕХНИКО-ЭКОНОМИЧЕСКИЕ ПОКАЗАТЕЛИ

Наименование показателей	Кол-во	Примечание
В ГРАНИЦЕ РАБОТ		
Площадь участка в границе работ	м ² 41407,0	
Площадь застройки (общая)	м ² 8123,60	
Площадь покрытий	м ² 33055,2	
– в т.ч. внутридворовых проездов и площадок, улиц	м ² 24613,0	
– в т.ч. тротуаров	м ² 5084,2	
– в т.ч. отмостки	м ² 1250,0	
– в т.ч. травмобезопасное покрытие	м ² 2108,0	
Площадь озеленения	м ² 12237,8	
Процент застройки	% 19,6	
Процент покрытия	% 50,8	
Процент озеленения	% 29,6	

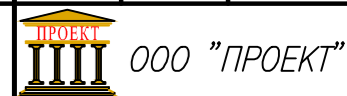
РАСЧЕТ РАЗМЕРОВ ПЛОЩАДОК ЖИЛЫХ ДОМОВ
(поз.21 и поз.22)

Наименование	Удельный размер площадки, кв. м./чел.	Кол-во населения, чел.	Требуемая площадь, кв. м.	Проектируемая площадь, кв. м.
Для игр детей	1,0	416,0	416,0	432,0
Для занятий физкультурой	1,0	416,0	416,0	432,0
Для отдыха взрослого населения	0,05	416,0	20,8	20,8
Для хозяйственных целей	0,3	416,0	124,8	20,0
Для стоянки автомобилей на 1 кв. м. места		168 кв.	118	

948.23– ПЗУ

"Жилой комплекс "Береговой" в г.Салехарде"

Изм.	Код	уч?	Лист?	док?	Подп.	Дата	Стадия	Лист	Листов
								П	2
Разработано: Печенкина							Общие данные (окончание)		



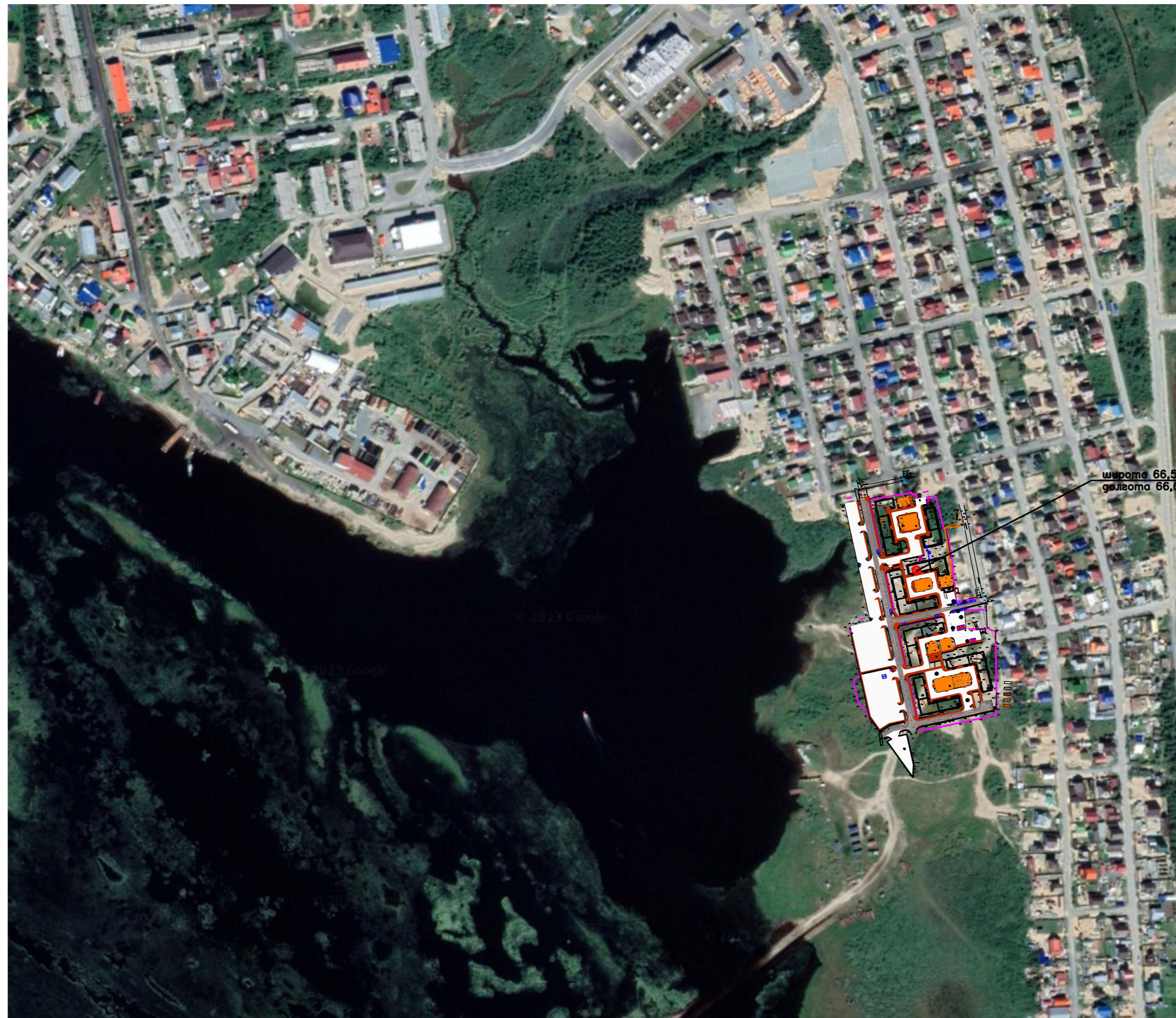
Копировал

A4x3

Согласовано

Инв. ? подл. Подр. и дата Взам. инв. ?

Согласовано



широта 66,5211993
долгота 66,6831462

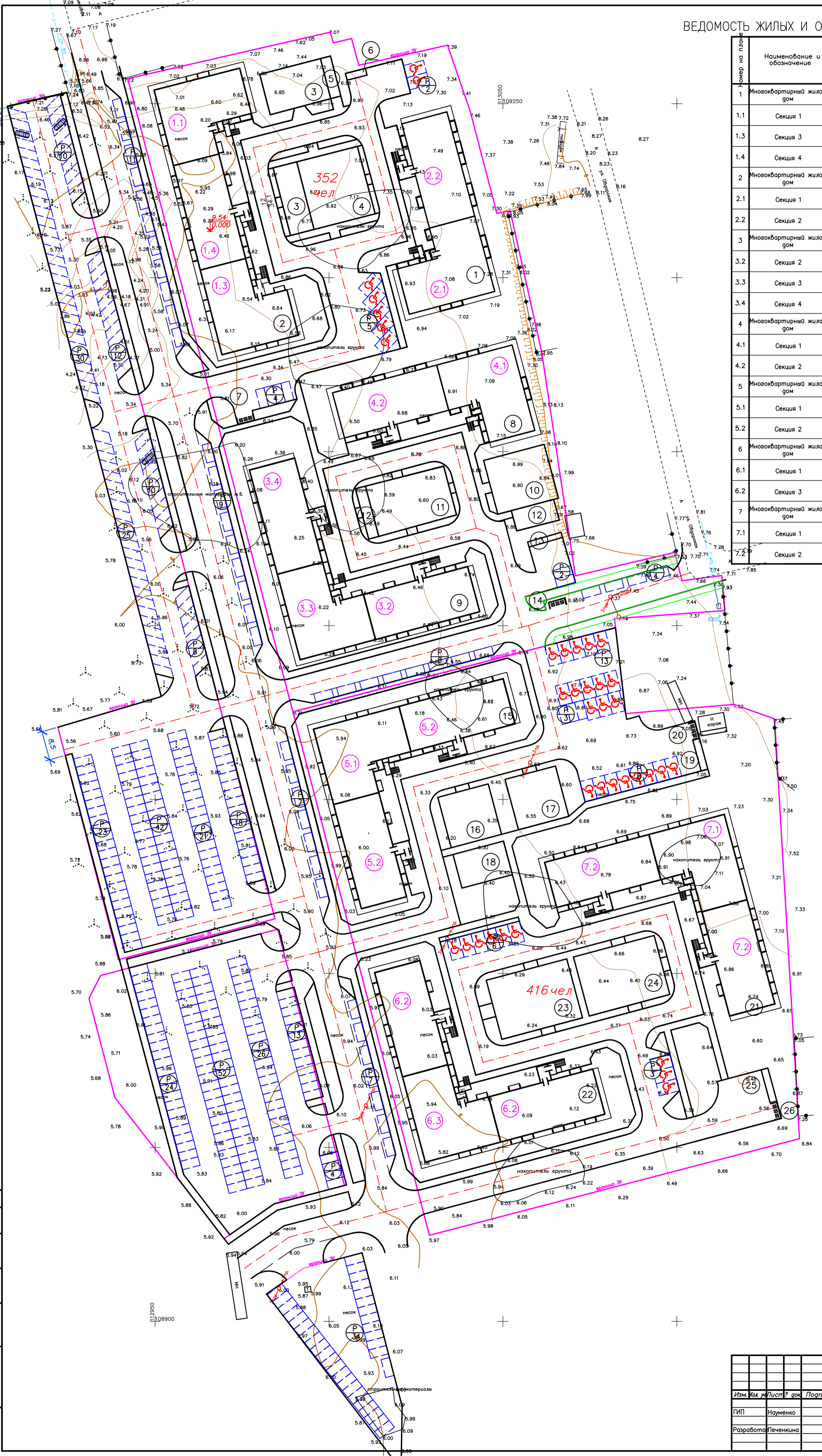
Инв. ? подл.	Подп. и дата	Взам. инв. ?

			"Жилой комплекс "Береговой" в г.Салехарде"		
Изм.	Кол. листов	доп.	Подпись	Дата	
Разработал	Петров	Лев			
Проверил	Матвеев	Алла			
ГИП	Науменко				
Н. контр.	Науменко				
			Ситуационный план		

ВЕДОМОСТЬ ЖИЛЫХ И ОБЩЕСТВЕННЫХ ЗДАНИЙ И СООРУЖЕНИЙ

Номер на плане	Наименование и обозначение	Этажность	Количество		Площадь, м ²				Строительный объем, м ³	
			зданий	квартир	застройки		общая нормируемая		здания	всего
					здания	всего	здания	всего		
1	Многоквартирный жилой дом	4	3	77	77					
1.1	Секция 1	4	1	28	28					
1.3	Секция 3	4	1	28	28					
1.4	Секция 4	4	1	21	21					
2	Многоквартирный жилой дом	4	2	56	56					
2.1	Секция 1	4	1	28	28					
2.2	Секция 2	4	1	28	28					
3	Многоквартирный жилой дом	4	3	77	77					
3.2	Секция 2	4	1	28	28					
3.3	Секция 3	4	1	28	28					
3.4	Секция 4	4	1	21	21					
4	Многоквартирный жилой дом	4	2	56	56					
4.1	Секция 1	4	1	28	28					
4.2	Секция 2	4	1	28	28					
5	Многоквартирный жилой дом	4	3	84	84					
5.1	Секция 1	4	1	28	28					
5.2	Секция 2	4	2	56	56					
6	Многоквартирный жилой дом	4	3	84	84					
6.1	Секция 1	4	1	28	28					
6.2	Секция 3	4	2	56	56					
7	Многоквартирный жилой дом	4	3	84	84					
7.1	Секция 1	4	1	28	28					
7.2	Секция 2	4	2	56	56					

Номер на плане	Наименование и обозначение	Этажность	Количество		Площадь, м ²	
			зданий	квартир	застройки	
					здания	всего
8	Площадка для игр детей дошкольного и младшего школьного возраста	2			356,0	
9	Площадка для игр детей дошкольного и младшего школьного возраста	1			333,0	
10	Площадка для игр детей дошкольного и младшего школьного возраста	1			225,0	
11	Площадка для игр детей дошкольного и младшего школьного возраста	1			432,0	
12	Площадка для занятий физкультурой	1			360,0	
13	Площадка для занятий физкультурой	1			345,0	
14	Площадка для занятий физкультурой	1			225,0	
15	Площадка для занятий физкультурой	1			432,0	
16	Площадка для отдыха взрослого населения	1			36,0	
17	Площадка для отдыха взрослого населения	2			78,0	
18	Площадка для отдыха взрослого населения	1			150,0	
19	Хозяйственная площадка	1			20,0	
20	Хозяйственная площадка	1			20,0	
21	Хозяйственная площадка	1			20,0	
22	Хозяйственная площадка	1			20,0	
23	Площадка для мусоросборников	1				
	Кратковременная парковка для хранения легковых автомобилей, машинистов		440			



948.23-ПЗУ

"Жилой комплекс "Березовый" в г.Салехарде"

Изм.	Кол.	Листы	всего	Подгр.	Дата
ГИП	Науменко				
Разработчик	Печеникина				

Статус Лист Листов

П 4

Разбивочный план М 1:1000

ООО "ПРОЕКТ"

Копировал А1

Согласовано

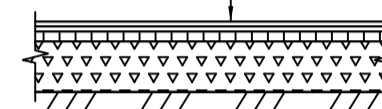
Изм. ? под. Попл. и авто. Взам. инв. ?

ВЕДОМОСТЬ ТРОТУАРОВ, ДОРОЖЕК И ПЛОЩАДОК

Условные изображения	Наименование	Кол-во	Примечание
1	Проектируемое асфальтобетонное покрытие проездов и площадок (внутридворовые)	М ² 8140,0	
2	Проектируемое асфальтобетонное покрытие улиц, стоянок	М ² 16473,0	
3	Проектируемое асфальтобетонное покрытие тротуаров и площадок	М ² 3084,2	
4	Проектируемое травобезопасное покрытие	М ² 2108,0	
5	Проектируемое бетонное покрытие отмостки	М ² 2108,0	
6	Бортовой камень БР 100.30.15 (внутридворовый)	м.п. 666,0	
7	Бортовой камень БР 100.30.18 (улицы, стоянки)	м.п. 1670,0	
8	Бордюрный камень БР 100.20.8 (ограждение тротуаров)	м.п. 2196,0	
9	Бордюрный камень БР 100.20.8 (ограждение отмостки)	м.п. 1670,0	
10	Резиновый бордюр	л.м. 611,0	

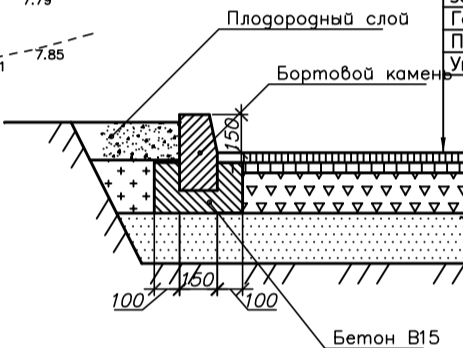
КОНСТРУКЦИЯ ПОКРЫТИЯ ДЕТСКОЙ ПЛОЩАДКИ ДЛЯ ИГР ДЕТЕЙ, ПЛОЩАДКИ ДЛЯ ЗАНЯТИЯ ФИЗКУЛЬТУРОЙ, ОТДЫХА ВЗРОСЛОГО НАСЕЛЕНИЯ

Несущий слой покрытия Regupol Kombi, h=0.03м
 Эластичный слой покрытия Regupol Kombi, h=0.03м
 Полимерный клей
 Мелкозернистый асфальтобетон по ГОСТ 9128-2013, марка В-II, h=0.04м
 Фракционный щебень фракции 20-40мм, по ГОСТ 8267-93, h=0.15м
 Геотекстиль "Дорнит"
 Уплотненный грунт



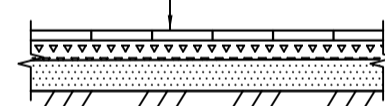
КОНСТРУКЦИЯ АСФАЛЬТОБЕТОННОГО ПОКРЫТИЯ ПРОЕЗДОВ И ПЛОЩАДОК

Горячий асфальтобетон с поверхностной обработкой ГОСТ 9128-2013, марка В-II, h=0.08м
 Фракционный щебень уложенный по способу закладки по ГОСТ 8267-93, h=0.30м
 Геотекстиль "Дорнит"
 Песок по ГОСТ 8736-2014, h=0.20м
 Уплотненный грунт



КОНСТРУКЦИЯ АСФАЛЬТОБЕТОННОГО ПОКРЫТИЯ ТРОТУАРОВ И ПЛОЩАДОК

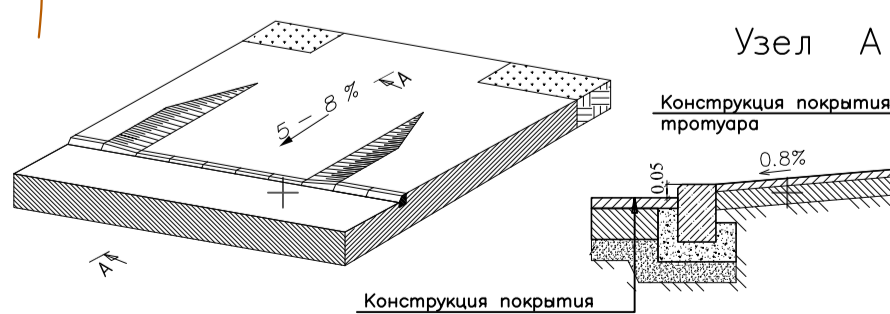
Холодный асфальтобетон с поверхностной обработкой ГОСТ 9128-2013, марка В-II, h=0.05м
 Фракционный щебень уложенный по способу закладки по ГОСТ 8267-93, h=0.12м
 Песок по ГОСТ 8736-2014, h=0.10м
 Уплотненный грунт



УСЛОВНЫЕ ОБОЗНАЧЕНИЯ

- Граница ответственного земельного участка
- Проектируемые здания (сооружения)
- Бортовой камень БР 100.30.15 (внутридворовый)
- Бортовой камень БР 100.30.18 (улицы, стоянки)
- Бордюрный камень БР 100.20.8 (ограждение тротуаров)
- Бордюрный камень БР 100.20.8 (ограждение отмостки)
- Резиновый бордюр

СХЕМА Понижения бортового камня



1. Ведомость объемов работ см. 948.23-ПЗУ, л.2.
 2. В местах пересечения тротуара с проезжей частью выполнить понижение бортового камня, либо устройство камня-аппарель.

948.23-ПЗУ		"Жилой комплекс "Береговая" в г.Салехарде"	
Изм.	Кол.	Листы	всего
ГИП	Наименование	Статус	Лист
Разработчик	Печеникина	п	5
Схема планировочной организации земельного участка. План дорожных покрытий М 1:1000		ООО "ПРОЕКТ"	

Составлено: Лист 5 из 5. План и детали. Шкала: 1:1000.

ВЕДОМОСТЬ ЖИЛЫХ И ОБЩЕСТВЕННЫХ ЗДАНИЙ И СООРУЖЕНИЙ

Номер на плане	Наименование и обозначение	Этажность здания	Количество		Площадь, м ²		Строительный объем, м ³	
			квартир	зданий	застройки	общая нормируемая	здания	всего
1	Многоквартирный жилой дом	4	77	77				
1.1	Секция 1	4	28	28				
1.3	Секция 3	4	28	28				
1.4	Секция 4	4	21	21				
2	Многоквартирный жилой дом	4	56	56				
2.1	Секция 1	4	28	28				
2.2	Секция 2	4	28	28				
3	Многоквартирный жилой дом	4	77	77				
3.2	Секция 2	4	28	28				
3.3	Секция 3	4	28	28				
3.4	Секция 4	4	21	21				
4	Многоквартирный жилой дом	4	56	56				
4.1	Секция 1	4	28	28				
4.2	Секция 2	4	28	28				
5	Многоквартирный жилой дом	4	84	84				
5.1	Секция 1	4	28	28				
5.2	Секция 2	4	56	56				
6	Многоквартирный жилой дом	4	84	84				
6.1	Секция 1	4	28	28				
6.2	Секция 3	4	56	56				
7	Многоквартирный жилой дом	4	84	84				
7.1	Секция 1	4	28	28				
7.2	Секция 2	4	56	56				

Номер на плане	Наименование и обозначение	Этажность здания	Количество		Площадь, м ²	
			квартир	зданий	застройки	всего
8	Площадка для игр детей дошкольного и младшего школьного возраста	2		2		356,0
9	Площадка для игр детей дошкольного и младшего школьного возраста	1		1		333,0
10	Площадка для игр детей дошкольного и младшего школьного возраста	1		1		225,0
11	Площадка для игр детей дошкольного и младшего школьного возраста	1		1		432,0
12	Площадка для занятий физкультурой	1		1		360,0
13	Площадка для занятий физкультурой	1		1		345,0
14	Площадка для занятий физкультурой	1		1		225,0
15	Площадка для занятий физкультурой	1		1		432,0
16	Площадка для отдыха взрослого населения	1		1		36,0
17	Площадка для отдыха взрослого населения	2		2		78,0
18	Площадка для отдыха взрослого населения	1		1		150,0
19	Хозяйственная площадка	1		1		20,0
20	Хозяйственная площадка	1		1		20,0
21	Хозяйственная площадка	1		1		20,0
22	Хозяйственная площадка	1		1		20,0
23	Площадка для мусоросборников	1		1		
	площадка для хранения легковых автомобилей, машинистов			440		

УСЛОВНЫЕ ОБОЗНАЧЕНИЯ

- Граница отведенного земельного участка
- Проектируемые здания (сооружения)
- Проектируемая отметка рельефа
- Существующая отметка рельефа
- Проектные горизонтали
- Проектируемый уклон, %
- Направление уклона
- Расстояние, м
- Нулевая отметка
- "Красная" отметка
- "Черная" отметка

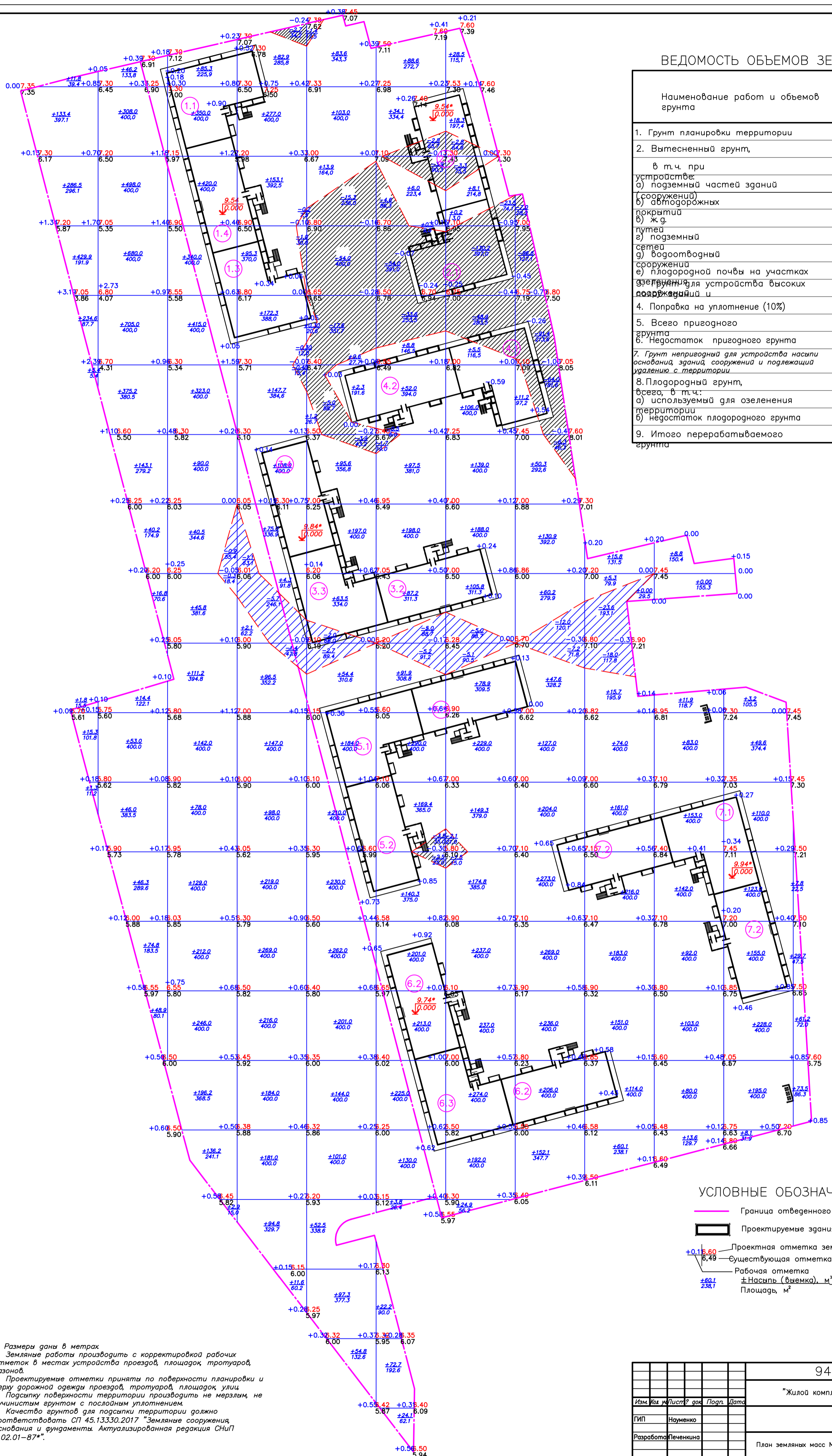
- Ведомость объемов работ см. 948.23-ПЗУ, л.2.
- В местах пересечения тротуара с проезжей частью выполнить понижение бортового камня, либо устройство камня-аппарель.

948.23-ПЗУ			
"Жилой комплекс "Березовый" в г.Салехарде"			
Изм.	Кол.	Листы	всего
ГИП	Науменко	П	6
Разработана	Печенкина	План организации рельефа М 1:1000	
		Статус	Лист
		П	6
		ООО "ПРОЕКТ"	
		Копировала А1	

Составлено
Лит. ? под. Попл. и авто. Бюж. инж. А.

ВЕДОМОСТЬ ОБЪЕМОВ ЗЕМЛЯНЫХ МАСС

Наименование работ и объемов грунта	Количество, м³	
	Насыпь(+)	Выемка(-)
1. Грунт планировки территории	21188,2	781,3
2. Вытесненный грунт,	-	16299,9
в т.ч. при устройстве:		
а) подземный частей зданий (сооружений)	-	(-)*
б) автомобильных дорог	-	(16279,1)
в) покрытия ж.д. путей	-	-
г) подземный водосточный сети	-	(-)*
д) водоотводный сооружения	-	-
е) плодородной почвы на участках территории для устройства высоких дорожных сооружений и	-	20,8
4. Поправка на уплотнение (10%)	2118,8	-
5. Всего пригодного грунта	23307,0	17081,2
6. Недостаток пригодного грунта	-	6225,8
7. Грунт непригодный для устройства насыпи оснований, зданий, сооружений и подлежащий удалению с территории	-	-
8. Плодородный грунт, всего, в т.ч.:		
а) используемый для озеленения территории	3671,3	-
б) недостаток плодородного грунта	-	3671,3
9. Итого перерабатываемого грунта	26978,3	26978,3



- УСЛОВНЫЕ ОБОЗНАЧЕНИЯ**
- Граница ответственного земельного участка
 - Проектируемые здания (сооружения)
 - Проектная отметка земли
 - Существующая отметка земли
 - Рабочая отметка
 - Насыпь (выемка), м
 - Площадь, м²

- Размеры даны в метрах
- Земляные работы производить с корректировкой рабочих отметок в местах устройства проездов, площадок, тротуаров, газонов.
- Проектируемые отметки приняты по поверхности планировки и верху дорожной одежды проездов, тротуаров, площадок улиц.
- Подсыпку поверхности территории производить не мерзлым, не лучинистым грунтом с последним уплотнением.
- Качество грунтов для подсыпки территории должно соответствовать СП 45.13330.2017 "Земляные сооружения, основания и фундаменты. Актуализированная редакция СНиП 3.02.01-87".

948.23-ПЗУ		"Жилой комплекс "Береговой" в г.Салехарде"	
Изм.	Кол.	Листы	Дата
ГИП	Наимено	Статус	Лист
Разработано	Печеникина	п	7
План земляных масс М 1:500		ООО "ПРОЕКТ"	

ВЕДОМОСТЬ МАЛЫХ АРХИТЕКТУРНЫХ ФОРМ И ПЕРЕНЕСНЫХ ИЗДЕЛИЙ

Условное изображение	Наименование	Кол.	Примечание
1*	Скамья	13	По согласованию с заказчиком
2*	Урна для мусора	21	По согласованию с заказчиком
3*	Горка для съезжания высотой 0,9 м	1	По согласованию с заказчиком
4*	Песочница	5	По согласованию с заказчиком
5*	Карусель	3	По согласованию с заказчиком
6*	Паровозик "Ромашка"	2	По согласованию с заказчиком
7*	Спортивный комплекс	1	По согласованию с заказчиком
8*	Турник-комбинированный	1	По согласованию с заказчиком
9*	Рукоход	1	По согласованию с заказчиком
10*	Карусель	1	По согласованию с заказчиком
11*	Качель	3	По согласованию с заказчиком
12*	Беседка	4	По согласованию с заказчиком
13*	Спортивный комплекс	1	По согласованию с заказчиком
14*	Рукоход разноуровневый	2	По согласованию с заказчиком
15*	Шведская стенка	4	По согласованию с заказчиком
16*	Станция "Мультифитнес"	2	По согласованию с заказчиком
17*	Комплекс "Машинка"	2	По согласованию с заказчиком
18*	Качалка-балансир	1	По согласованию с заказчиком
19*	Канатный комплекс	1	По согласованию с заказчиком
20*	Спортивный игровой комплекс	1	По согласованию с заказчиком
21*	Стол со скамьями	4	По согласованию с заказчиком
22*	Цветочница	2	По согласованию с заказчиком
23*	Турник для чистки вещей	5	По согласованию с заказчиком
24*	Площадка для мусоросборников (контейнер тип евро с крышкой)	4	По согласованию с заказчиком

ВЕДОМОСТЬ ЭЛЕМЕНТОВ ОЗЕЛЕНЕНИЯ

Условные обозначения	Наименование породы насаждения	Возраст, лет	Количество, шт.	Примечание
I	Обыкновенный газон (в границе работ)	-	12237,8	Растительный слой h=0,3 м
II	Туя	3-5	13	рядовая посадка через 5,0 м
III	Сирень обыкновенная	3-5	29	рядовая посадка через 5,0 м
IV	Ель обыкновенная	3-5	30	рядовая посадка через 5,0 м
V	Вяз мелколистный	3-5	192	однорядная живая изгородь шп. на 1м с комом 0,3х0,3 м

УСЛОВНЫЕ ОБОЗНАЧЕНИЯ

- Граница отведенного земельного участка
- Проектируемые здания (сооружения)
- Бортовой камень БР 100.30.15 (внутридворовый)
- Бортовой камень БР 100.30.18 (улицы, стоянки)
- Бордюрный камень БР 100.20.8 (ограждение тротуаров)
- Бордюрный камень БР 100.20.8 (ограждение отмостки)
- Резиновый бордюр

		948.23-ПЗУ	
"Жилой комплекс "Береговой" в г.Салехарде"			
Изм.	Кол.	Листы в док.	Подгр. Дата
ГИП	Науменко		
Разработано	Печеникина		
		Страниц	Листов
		п	8
		ООО "ПРОЕКТ"	

Согласовано
Имя, Фамилия, Подпись, Дата

