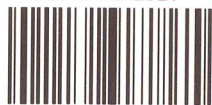


РФ-78-1-52-000-2021-1946

ГРАДОСТРОИТЕЛЬНЫЙ ПЛАН ЗЕМЕЛЬНОГО УЧАСТКА

Комитет по градостр. и арх.
№ 01-26-3-2000/21
от 27.08.2021



по адресу:

**Санкт-Петербург,
поселок Парголово, Пригородный
78:36:0013262:1172**



Санкт-Петербург

2021

ГРАДОСТРОИТЕЛЬНЫЙ ПЛАН ЗЕМЕЛЬНОГО УЧАСТКА

№ РФ-78-1-52-000-2021-1946

Градостроительный план земельного участка подготовлен на основании заявления

ООО "СПЕЦИАЛИЗИРОВАННЫЙ ЗАСТРОЙЩИК "ЕВРОПЕЙСКАЯ ПЕРСПЕКТИВА 3" (регистрационный номер 01-21-41386/21 от 11.08.2021)

(реквизиты заявления правообладателя земельного участка, иного лица в случае, предусмотренном частью 1.1 статьи 57.3 Градостроительного кодекса Российской Федерации, с указанием ф.и.о. заявителя - физического лица, либо реквизиты заявления и наименование заявителя - юридического лица о выдаче градостроительного плана земельного участка)

Местонахождение земельного участка:

Санкт-Петербург,

Выборгский район, поселок Парголово

Описание границ земельного участка (образуемого земельного участка):

См. Таблицу «Сведения о характерных точках границы земельного участка».

Кадастровый номер земельного участка (при наличии) или в случае, предусмотренном частью 1.1 статьи 57.3 Градостроительного кодекса Российской Федерации, условный номер образуемого земельного участка на основании утвержденных проекта межевания территории и (или) схемы расположения земельного участка или земельных участков на кадастровом плане территории:

78:36:0013262:1172

Площадь земельного участка:

57669+/-84 кв. м

Информация о расположенных в границах земельного участка объектах капитального строительства

Объекты капитального строительства отсутствуют.

Информация о границах зоны планируемого размещения объекта капитального строительства в соответствии с утвержденным проектом планировки территории (при наличии)

Проект планировки территории не утвержден.

Обозначение (номер) характерной точки	Перечень координат характерных точек в системе координат, используемой для ведения Единого государственного реестра недвижимости	
	X	Y
-	-	-

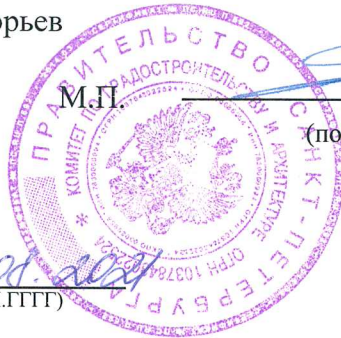
Реквизиты проекта планировки территории и (или) проекта межевания территории в случае, если земельный участок расположен в границах территории, в отношении которой утверждены проект планировки территории и (или) проект межевания территории

Проект планировки территории не утвержден.

(указывается в случае, если земельный участок расположен в границах территории в отношении которой утверждены проект планировки территории и (или) проект межевания территории)

Градостроительный план подготовлен

Комитетом по градостроительству и архитектуре,
Председатель Комитета -
главный архитектор
Санкт-Петербурга В.А.Григорьев

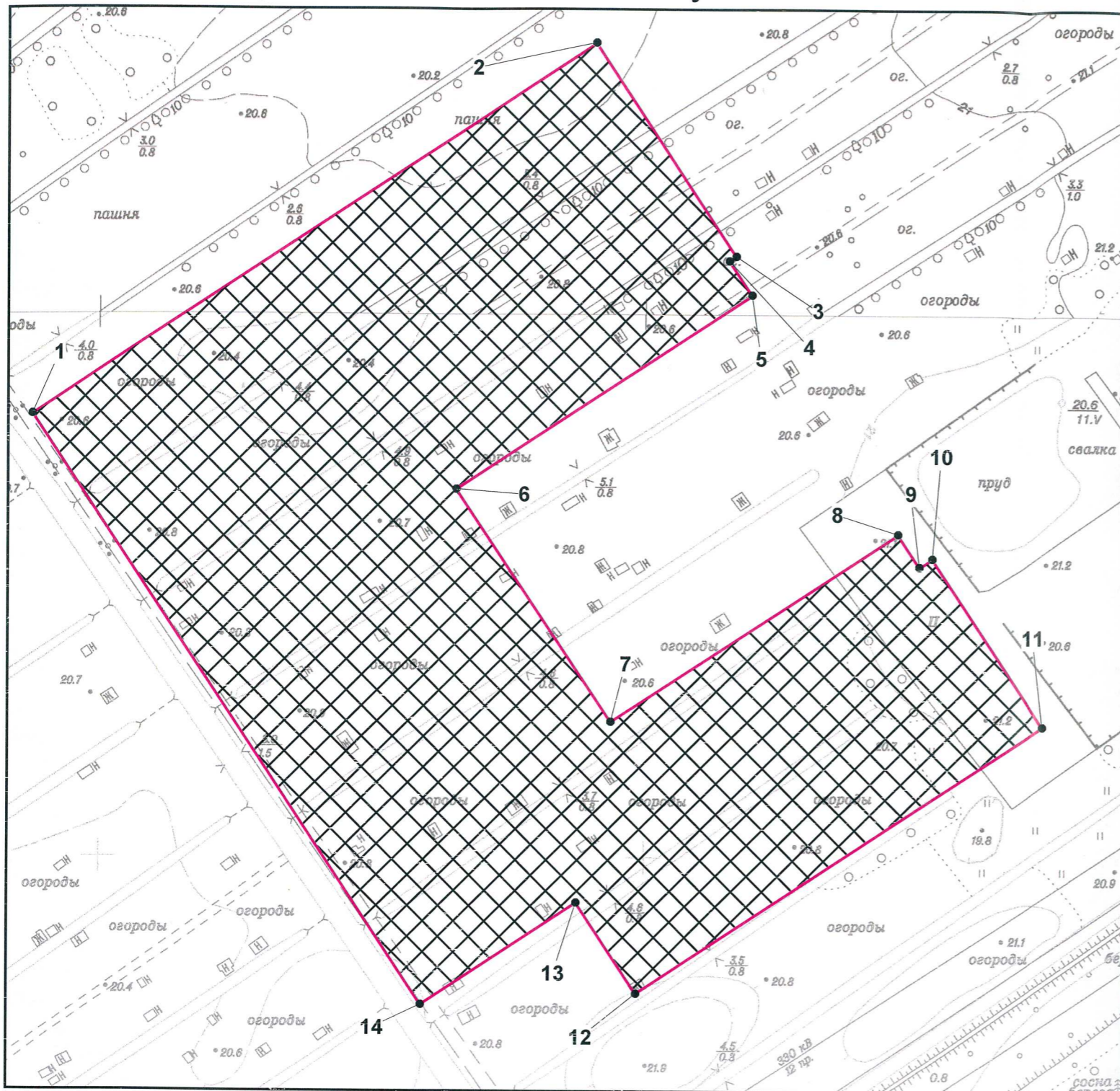


_____/ В.А.Григорьев /_____
(подпись) (расшифровка подписи)


Дата выдачи


27.01.2021
(ДД.ММ.ГГГГ)

1. Чертеж градостроительного плана земельного участка



Условные обозначения:

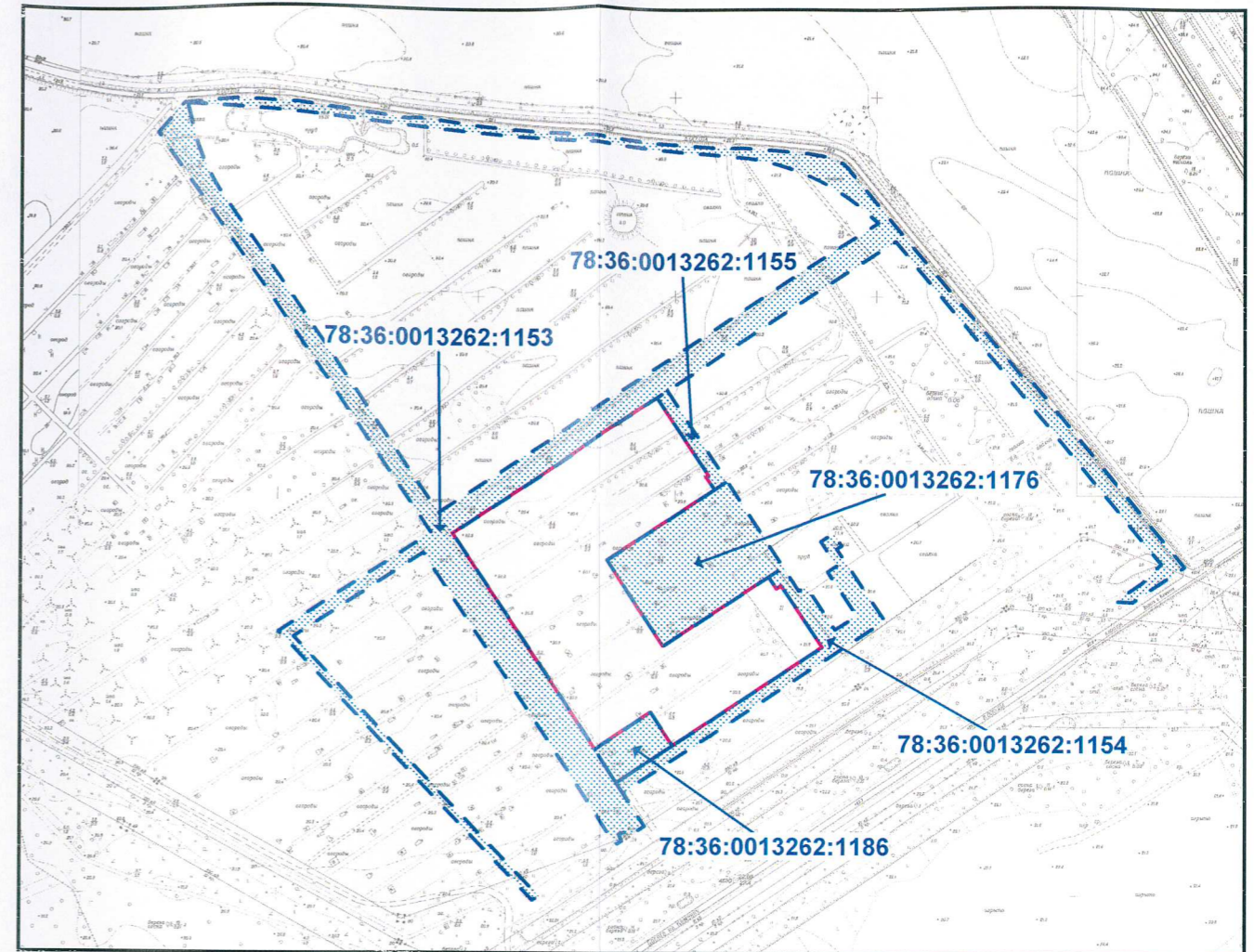
 - границы земельного участка с кадастровым номером 78:36:0013262:1172 (для данного земельного участка обеспечен доступ посредством земельного участка с кадастровым номером: 78:36:0013262:1153) (*)

 - границы, в пределах которых разрешается строительство объектов капитального строительства (при условии выполнения требований к отступам стен зданий, строений, сооружений от границ земельного участка)

Земельный участок полностью расположен в границах:
- зоны ограничения строительства по высоте аэродрома Левашово

В границах земельного участка могут находиться зарегистрированные в государственном кадастре недвижимости объекты капитального строительства без описания границ и объекты капитального строительства, не учтенные (или сведения о которых не получены в установленный срок) в государственном кадастре недвижимости на дату подготовки градостроительного плана земельного участка.

Схема расположения земельного участка в окружении смежно расположенных земельных участков (ситуационный план), 1:7000



 - смежные земельные участки, прошедшие государственный кадастровый учет

78:36:0013262:1153 - кадастровый номер смежного земельного участка

(*) - в соответствии с выпиской из ЕГРН об объекте недвижимости от 12.08.2021г. № КУВИ-002/2021-104542570

Чертеж градостроительного плана земельного участка разработан на топографической основе, выполненной "Трест ГРИИ" в 2013, 2010 г., М1:2000.
В границах земельного участка могут находиться зоны с особыми условиями использования, не учтенные в государственном кадастре недвижимости на дату подготовки градостроительного плана земельного участка.

						РФ-78-1-52-000-2021-1946			
						Санкт-Петербург, поселок Парголово, Пригородный			
Изм.	Кол.уч.	Лист	№ док.	Подпись	Дата	Градостроительный план земельного участка	Стадия	Лист	Листов
					19.08.2021			1	1
						Чертеж градостроительного плана М1:2000	Комитет по градостроительству и архитектуре		

2. Информация о градостроительном регламенте либо требованиях к назначению, параметрам и размещению объекта капитального строительства на земельном участке, на который действие градостроительного регламента не распространяется или для которого градостроительный регламент не устанавливается

Земельный участок расположен в территориальной зоне ТЗЖ2 - жилая зона среднеэтажных и многоэтажных многоквартирных жилых домов, расположенных вне территории исторически сложившихся районов центральной части Санкт-Петербурга, с включением объектов социально-культурного и коммунально-бытового назначения, связанных с проживанием граждан, а также объектов инженерной инфраструктуры

Установлен градостроительный регламент (градостроительные регламенты применяются к правоотношениям, возникшим после вступления их в силу).

В границах одного земельного участка допускается с соблюдением градостроительных регламентов, строительных, экологических, санитарно-гигиенических, противопожарных и иных правил, нормативов размещение двух и более объектов капитального строительства с основными, условно разрешенными и вспомогательными видами использования.

В границах одного земельного участка, в составе одного объекта капитального строительства допускается с соблюдением градостроительных регламентов, строительных, экологических, санитарно-гигиенических, противопожарных и иных правил, нормативов размещение двух и более разрешенных видов использования (основных, условно разрешенных и вспомогательных).

Размещение объектов основных и условно разрешенных видов использования, в отношении которых устанавливаются санитарно-защитные зоны, допускается в соответствии с санитарно-эпидемиологическими правилами и нормативами.

Отнесение объектов, не перечисленных в классификаторе видов разрешенного использования земельных участков, утвержденном в соответствии с действующим законодательством, к объектам основных или условно разрешенных видов использования земельных участков, осуществляется Комиссией по землепользованию и застройке Санкт-Петербурга, созданной постановлением Правительства Санкт-Петербурга от 16.05.2006 №560 "О Комиссии по землепользованию и застройке Санкт-Петербурга".

Вестибюли метрополитена и киоски вентиляционных шахт метрополитена, а также диспетчерские (конечные) станции и отстойно-разворотные кольца пассажирского транспорта могут располагаться в любой территориальной зоне при условии соблюдения требований действующего законодательства к размещению таких объектов.

Использование видов разрешенного использования "железнодорожные пути" (код 7.1.1), "внеуличный транспорт" (код 7.6) и "улично-дорожная сеть" (код 12.0.1) допускается без отдельного указания в градостроительном регламенте соответствующей территориальной зоны, если иное не предусмотрено федеральным законодательством.

Строительство и реконструкция объектов капитального строительства в случаях, предусмотренных законодательством Российской Федерации о социальной защите инвалидов, без приспособления указанных объектов для беспрепятственного доступа к ним инвалидов и использования их инвалидами не допускаются, независимо от того, к какому виду разрешенного использования относятся такие объекты.

Жилые дома размещаются на земельных участках с видами разрешенного использования "малоэтажная многоквартирная жилая застройка" (код 2.1.1), "среднеэтажная жилая застройка" (код 2.5), "многоэтажная жилая застройка (высотная застройка)" (код 2.6) при возможности их обеспечения объектами обслуживания жилой застройки с кодами 3.4.1 (поликлиники) и 3.5.1 (детские сады, школы).

Размещение объектов обслуживания жилой застройки нежилого назначения во встроенных, пристроенных и встроенно-пристроенных помещениях многоквартирного дома допускается только в случае, если указанные объекты имеют обособленные вход для посетителей, подъезд и места для стоянки (размещения) индивидуального автотранспорта и при условии соблюдения строительных, экологических, санитарно-гигиенических,

противопожарных и иных правил, нормативов.

Общая площадь встроенных, пристроенных и встроенно-пристроенных помещений многоквартирного дома, занимаемых объектами обслуживания жилой застройки нежилого назначения, за исключением площади машино-мест, не может превышать 15% от общей площади помещений соответствующих многоквартирных домов, относящихся к виду разрешенного использования "малоэтажная многоквартирная жилая застройка" (код 2.1.1).

Общая площадь встроенных, пристроенных и встроенно-пристроенных помещений многоквартирного дома, занимаемых объектами обслуживания жилой застройки нежилого назначения, за исключением площади машино-мест, не может превышать 20% от общей площади помещений соответствующих многоквартирных домов, относящихся к виду разрешенного использования "среднеэтажная жилая застройка" (код 2.5).

Общая площадь встроенных, пристроенных и встроенно-пристроенных помещений многоквартирного дома, занимаемых объектами обслуживания жилой застройки нежилого назначения, за исключением площади машино-мест, не может превышать 15% от общей площади помещений соответствующих многоквартирных домов, относящихся к виду разрешенного использования "многоэтажная жилая застройка (высотная застройка)" (код 2.6).

Помещения при квартирах или индивидуальных жилых домах, рассчитанные на индивидуальную трудовую деятельность, допускаются при соблюдении действующих нормативов.

Размещение во встроенных, пристроенных и встроенно-пристроенных помещениях многоквартирного дома объектов обслуживания жилой застройки с кодом 3.5.1 (детских садов) допускается только в случае, если указанные объекты обеспечены необходимой в соответствии с Правилами долей озеленения, а также детскими (игровыми) и хозяйственной площадками, для которых могут быть образованы или использованы отдельные земельные участки в пределах квартала.

Площадь детских (игровых) и хозяйственной площадок для объектов обслуживания жилой застройки с кодом 3.5.1 (детских садов), размещаемых во встроенных, пристроенных и встроенно-пристроенных помещениях многоквартирного дома, определяется исходя из вместимости: не менее 24 кв. м на 1 место.

Детские (игровые) площадки допускается размещать за пределами земельного участка, на котором размещен многоквартирный дом со встроенными, пристроенными и встроенно-пристроеными помещениями объекта обслуживания жилой застройки с кодом 3.5.1 (детского сада) в границах квартала, но на расстоянии не более 300 м от указанного объекта обслуживания жилой застройки, если в соответствии с документацией по планировке территории в границах квартала предусмотрена организация детской (игровой) площадки в границах образуемого земельного участка для размещения зеленых насаждений в соответствии с пунктом 1.9.9 раздела 1 Приложения №7 к Правилам. При этом площадь детской (игровой) площадки не должна превышать 20% площади образуемого земельного участка для размещения зеленых насаждений.

Гостиницы, в которых более 10% номеров/апартаментов имеют зоны, предназначенные для приготовления пищи, соответствующие СП 54.13330.2016 "СНиП 31-01-2003 "Здания жилые многоквартирные", размещаются на земельных участках в границах соответствующих территориальных зон, градостроительными регламентами которых предусмотрен вид разрешенного использования "гостиничное обслуживание" (код 4.7), при возможности их обеспечения объектами обслуживания жилой застройки с кодами 3.4.1 (поликлиники) и 3.5.1 (детские сады, школы), в соответствии с требованиями, установленными Правилами к размещению объектов, относящихся соответственно к видам разрешенного использования "малоэтажная многоквартирная жилая застройка" (код 2.1.1), "среднеэтажная жилая застройка" (код 2.5), "многоэтажная жилая застройка (высотная застройка)" (код 2.6), а также иными требованиями к размещению объектов жилой застройки в соответствии с действующим законодательством.

Возможность обеспечения объектами обслуживания жилой застройки подтверждается наличием одного из следующих документов:

утвержденной документации по планировке территории, в составе которой предусмотрено

размещение объектов обслуживания жилой застройки с кодами 3.4.1 и 3.5.1 при условии, что данные объекты включены в Адресную инвестиционную программу либо создание указанных объектов подтверждается документом, из которого следуют обязательства физических или юридических лиц по созданию таких объектов;

утвержденной Адресной инвестиционной программы, предусматривающей размещение объектов обслуживания, жилой застройки с кодами 3.4.1 и 3.5.1;

документа, подтверждающего обязательства физического или юридического лица по созданию объектов обслуживания жилой застройки с кодами 3.4.1 и 3.5.1;

Выдача разрешения на строительство объектов капитального строительства в сфере жилищного строительства осуществляется при наличии решения о согласовании архитектурно-градостроительного облика объекта, предоставленного в порядке, установленном законом Санкт-Петербурга.

Выдача разрешения на строительство объектов капитального строительства в сфере строительства объектов капитального строительства нежилого назначения осуществляется при наличии решения о согласовании архитектурно-градостроительного облика объекта, предоставленного в порядке, установленном законом Санкт-Петербурга.

В случае если земельный участок и объект капитального строительства расположены в границах зон с особыми условиями использования территорий и иных зон, установленных в соответствии с законодательством Российской Федерации, правовой режим использования и застройки указанного земельного участка определяется градостроительными регламентами и совокупностью ограничений, установленных в соответствии с законодательством Российской Федерации.

Если установленные в порядке, предусмотренном действующим законодательством, ограничения относятся к одному и тому же параметру (требованию), применению подлежат более строгие ограничения.

Земельные участки или объекты капитального строительства, виды разрешенного использования, предельные (минимальные и (или) максимальные) размеры и предельные параметры которых не соответствуют градостроительному регламенту, могут использоваться без установления срока приведения их в соответствие с градостроительным регламентом, за исключением случаев, если использование таких земельных участков и объектов капитального строительства опасно для жизни или здоровья человека, для окружающей среды, объектов культурного наследия.

Реконструкция указанных в предыдущем абзаце объектов капитального строительства может осуществляться только путем приведения таких объектов в соответствие с градостроительным регламентом или путем уменьшения их несоответствия предельным параметрам разрешенного строительства, реконструкции. Изменение видов разрешенного использования указанных земельных участков и объектов капитального строительства может осуществляться путем приведения их в соответствие с видами разрешенного использования земельных участков и объектов капитального строительства, установленными градостроительным регламентом.

Проекты планировки территории, проекты планировки с проектами межевания территории, утвержденные до вступления в силу Правил (изменений в Правила) применяются без приведения в соответствие с Правилами (изменениями в Правила), если иное не установлено законом Санкт-Петербурга.

При противоречии с Правилами проектов планировки территории, проектов планировки с проектами межевания территории, утвержденных до вступления в силу Правил (изменений в Правила) применительно к территориям, в отношении которых до 01.03.2015 заключен договор аренды для комплексного освоения территории в целях жилищного строительства, в течение срока действия указанного договора применяются проекты планировки территории, проекты планировки с проектами межевания территории без приведения в соответствие с Правилами (изменениями в Правила), если иное не установлено законом Санкт-Петербурга.

При противоречии с Правилами проектов планировки территории, проектов планировки с проектами межевания территории, утвержденных до вступления в силу Правил (изменений в Правила) применительно к территориям, в отношении которых заключены договоры о

развитии застроенных территорий в течение срока действия указанных договоров применяются проекты планировки территории, проекты планировки с проектами межевания территории без приведения в соответствие с Правилами (изменениями в Правила), если иное не установлено законом Санкт-Петербурга.

Утвержденные до вступления в силу Правил (изменений в Правила) проекты планировки территории, а равно проекты планировки с проектами межевания территории в границах территорий, в которых предусматривается осуществление комплексного развития территории в соответствии с приложением №6 к Правилам, признаются недействующими, за исключением случаев, предусмотренных в следующем абзаце, и не учитываются при подготовке документации по планировке территории в целях комплексного развития территории, осуществляемого в соответствии с Градостроительным кодексом Российской Федерации.

Разрешения на строительство, выданные до вступления в силу Правил (изменений в Правила), действуют в период срока, указанного в разрешениях на строительство, а также в случае продления сроков их действия или переоформления переуступки прав на строительство иным лицам в соответствии с действующим законодательством вплоть до их изменения, истечения сроков их действия или наступления иных обстоятельств, прекращающих их действие.

Со дня утверждения документации по планировке территории в целях комплексного развития территории ранее утвержденная документация по планировке территории признается утратившей силу.

Разрешения на условно разрешенный вид использования и разрешения на отклонение от предельных параметров, выданные до вступления в силу Правил (изменений в Правила), действуют пять лет и не подлежат продлению за исключением случаев, когда разрешения на условно разрешенный вид использования, разрешения на отклонение от предельных параметров учтены в параметрах застройки территории в составе утвержденных и действующих проектов планировки территории, а равно проектов планировки с проектами межевания территории, если в соответствии с разрешением на условно разрешенный вид использования был утвержден акт о выборе земельного участка до 01.03.2015 в пределах срока его действия, а также случаев, когда указанные разрешения учтены в период срока их действия при выдаче разрешения на строительство. В случае если указанные разрешения учтены в период срока их действия при выдаче разрешения на строительство, такие разрешения действуют в пределах срока действия разрешения на строительство.

Соблюдение требований градостроительного регламента в части обеспечения жилых домов, размещаемых на земельных участках с видами разрешенного использования «малоэтажная многоквартирная жилая застройка» (код 2.1.1), «среднеэтажная жилая застройка» (код 2.5), «многоэтажная жилая застройка (высотная застройка)» (код 2.6), а также гостиниц, в которых более 10% номеров/апартаментов имеют зоны, предназначенные для приготовления пищи, соответствующие СП 54.13330.2016 «СНиП 31-01-2003 Здания жилые многоквартирные», объектами обслуживания жилой застройки с кодами 3.4.1 (поликлиники) и 3.5.1 (детские сады, школы), определяется Градостроительной комиссией Санкт-Петербурга в соответствии с постановлением Правительства Санкт-Петербурга от 24.05.2021 №314.

2.1. Реквизиты акта органа государственной власти субъекта Российской Федерации, органа местного самоуправления, содержащего градостроительный регламент либо реквизиты акта федерального органа государственной власти, органа государственной власти субъекта Российской Федерации, органа местного самоуправления, иной организации, определяющего в соответствии с федеральными законами порядок использования земельного участка, на который действие градостроительного регламента не распространяется или для которого градостроительный регламент не устанавливается

Постановление Правительства Санкт-Петербурга от 21.06.2016 №524 «О правилах землепользования и застройки Санкт-Петербурга» (везде и далее - Правила).

2.2. Информация о видах разрешенного использования земельного участка

Код	Вид использования
ОСНОВНЫЕ ВИДЫ РАЗРЕШЕННОГО ИСПОЛЬЗОВАНИЯ ЗЕМЕЛЬНОГО УЧАСТКА	
2.5	Среднеэтажная жилая застройка
2.6	Многоэтажная жилая застройка (высотная застройка)
2.7.1	Хранение автотранспорта
3.1.1	Предоставление коммунальных услуг
3.1.2	Административные здания организаций, обеспечивающих предоставление коммунальных услуг
3.2.1	Дома социального обслуживания<*>
3.2.2	Оказание социальной помощи населению<*>
3.2.3	Оказание услуг связи<*>
3.2.4	Общежития<*>
3.3	Бытовое обслуживание<*>
3.4.1	Амбулаторно-поликлиническое обслуживание
3.4.2	Стационарное медицинское обслуживание<*>
3.5.1	Дошкольное, начальное и среднее общее образование
3.6.1	Объекты культурно-досуговой деятельности<*>
3.8.1	Государственное управление
3.10.1	Амбулаторное ветеринарное обслуживание<*>
4.3	Рынки<*> <***>
4.4	Магазины<*>
4.5	Банковская и страховая деятельность<*> <***>
4.6	Общественное питание<*> <***>
4.9	Служебные гаражи
5.1.1	Обеспечение спортивно-зрелищных мероприятий
5.1.2	Обеспечение занятий спортом в помещениях
5.1.3	Площадки для занятий спортом
5.1.4	Оборудованные площадки для занятий спортом
6.8	Связь<*>
7.6	Внеуличный транспорт
8.3	Обеспечение внутреннего правопорядка
12.0.1	Улично-дорожная сеть
12.0.2	Благоустройство территории
УСЛОВНО РАЗРЕШЕННЫЕ ВИДЫ ИСПОЛЬЗОВАНИЯ ЗЕМЕЛЬНОГО УЧАСТКА	
3.7.1	Осуществление религиозных обрядов<*>
3.7.2	Религиозное управление и образование<*>
4.7	Гостиничное обслуживание<*>
4.9.1.1	Заправка транспортных средств<*>
4.9.1.2	Обеспечение дорожного отдыха<*>
4.9.1.3	Автомобильные мойки<*>
4.9.1.4	Ремонт автомобилей<*>

В соответствии с заявлением на земельном участке планируется строительство.

Предполагаемый вид использования - многоэтажная жилая застройка (высотная застройка).

<*> могут размещаться только на земельных участках, примыкающих к красным линиям и (или) улицам, дорогам, площадям, проездам, набережным, бульварам, за исключением внутриквартальных проездов, при отсутствии норм законодательства, запрещающих их размещение.

<*> относятся к основным видам разрешенного использования при условии, что общая площадь объектов указанных видов использования на соответствующих земельных участках не превышает 1500 кв. м. В случае если общая площадь объектов указанных видов использования на соответствующих земельных участках превышает 1500 кв. м, то вид разрешенного использования относится к условно разрешенным видам использования.

Использование земельного участка и (или) объекта капитального строительства с условно разрешенным видом использования допускается после предоставления разрешения на условно разрешенный вид использования земельного участка или объекта капитального строительства в порядке, предусмотренном статьей 39 Градостроительного кодекса Российской Федерации, с учетом законодательства Санкт-Петербурга.

Часть площади земельного участка, занимаемая объектами с условно разрешенными видами использования, с относящимся к ним озеленением, местами для стоянки (размещения) индивидуального автотранспорта, иными параметрами разрешенного строительства, необходимыми в соответствии с действующим законодательством элементами инженерного обеспечения и благоустройства, не должна превышать 50% от общей площади соответствующего земельного участка.

Суммарная площадь частей земельных участков, занимаемых объектами с условно разрешенными видами использования, не должна превышать 50% от общей площади соответствующей территориальной зоны.

В случае если на земельном участке размещаются объекты капитального строительства с условно разрешенным и основным видами разрешенного использования, расчет предельных параметров разрешенного строительства, реконструкции объектов капитального строительства для объекта капитального строительства с основным видом разрешенного использования осуществляется применительно к части земельного участка, занимаемой таким объектом капитального строительства.

При обосновании размещения объектов с условно разрешенным видом использования в составе утвержденной документации по планировке территории, такие объекты с относящимся к ним озеленением, местами для стоянки (размещения) индивидуального автотранспорта, иными параметрами разрешенного строительства, необходимыми в соответствии с действующим законодательством элементами инженерного обеспечения и благоустройства могут быть размещены на 100 % площади соответствующего земельного участка при соблюдении абзаца третьего настоящего пункта.

Использование земельного участка или объекта капитального строительства осуществляется без разрешения на условно разрешенный вид использования земельного участка или объекта капитального строительства в случае, если:

условно разрешенный вид использования земельного участка учтен в составе документации по планировке территории и на момент ее утверждения в соответствии с градостроительным регламентом соответствующей территориальной зоны являлся основным видом разрешенного использования;

на земельном участке расположен объект капитального строительства и на дату выдачи разрешения на строительство указанного объекта градостроительным регламентом соответствующей территориальной зоны вид разрешенного использования такого объекта относился к основным видам разрешенного использования.

ВСПОМОГАТЕЛЬНЫЕ ВИДЫ РАЗРЕШЕННОГО ИСПОЛЬЗОВАНИЯ ЗЕМЕЛЬНОГО

УЧАСТКА:

1. Дополнительно по отношению к основным видам разрешенного использования и условно разрешенным видам использования земельных участков и объектов капитального строительства и только совместно с ними могут применяться вспомогательные виды разрешенного использования, в случае, если объекты, относящиеся к вспомогательным видам разрешенного использования, связаны, в том числе технологически, с объектами, относящимися к основным и(или) условно разрешенным видам использования, и обеспечивают использование объектов, относящихся к основным и(или) условно разрешенным видам использования.

Вспомогательные виды разрешенного использования выбираются при соблюдении строительных, экологических, санитарно-гигиенических, противопожарных и иных правил, нормативов из числа:

основных видов разрешенного использования, установленных градостроительным регламентом соответствующей территориальной зоны, в случае, если площадь помещений зданий, строений и сооружений, занимаемых объектами вспомогательных видов разрешенного использования, не превышает 700 кв. м;

условно разрешенных видов использования, установленных градостроительным регламентом соответствующей территориальной зоны (за исключением видов разрешенного использования, предусмотренных кодами 2.1, 2.1.1, 2.2, 2.3, 2.5, 2.6), при соблюдении одного из следующих условий:

1.1. Суммарная доля площади помещений зданий, строений и сооружений, занимаемых объектами вспомогательных видов разрешенного использования, расположенных на одном земельном участке, не должна превышать 30% общей площади помещений зданий, строений и сооружений на данном земельном участке, включая подземную часть, за исключением случаев, предусмотренных в пункте 2 настоящего раздела.

1.2. Часть площади земельного участка, занимаемая отдельно стоящими объектами вспомогательных видов разрешенного использования, с относящимся к ним озеленением, местами для стоянки (размещения) индивидуального автотранспорта, иными параметрами разрешенного строительства, необходимыми в соответствии с действующим законодательством элементами инженерного обеспечения и благоустройства, не должна превышать 15% общей площади соответствующего земельного участка, за исключением случаев, предусмотренных в пункте 2 настоящего раздела.

Для видов объектов, относящихся к видам разрешенного использования "обеспечение спортивно-зрелищных мероприятий" (код 5.1.1), "обеспечение занятий спортом в помещениях" (код 5.1.2), "площадки для занятий спортом" (код 5.1.3), "оборудованные площадки для занятий спортом" (код 5.1.4), "водный спорт" (код 5.1.5), "авиационный спорт" (код 5.1.6), "спортивные базы" (код 5.1.7), указанный показатель не должен превышать 10% от общей площади земельного участка.

2. В границах территориальных зон Т1Ж1, Т1Ж2-1, Т1Ж2-2 для видов разрешенного использования "для индивидуального жилищного строительства" (код 2.1) и "ведение садоводства" (код 13.2) вспомогательные виды разрешенного использования из числа условно разрешенных видов использования, установленных градостроительными регламентами указанных территориальных зон, могут применяться при соблюдении следующих условий:

2.1. Суммарная доля площади помещений зданий, строений и сооружений, занимаемых объектами вспомогательных видов разрешенного использования, расположенных на одном земельном участке, не должна превышать 40% общей площади помещений зданий, строений и сооружений на данном земельном участке, включая подземную часть.

2.2. Часть площади земельного участка, занимаемая объектами вспомогательных видов разрешенного использования, не должна превышать 35% общей площади соответствующего земельного участка, а также относящимся к ним озеленением, местами для стоянки (размещения) индивидуального автотранспорта, иными необходимыми в соответствии с действующим законодательством элементами инженерно-технического обеспечения и благоустройства.

3. Соблюдение условий, предусмотренных в пунктах 1 и 2 настоящего раздела, в случае

размещения объектов основных и(или) условно разрешенных видов использования одновременно с вспомогательными видами разрешенного использования должно быть подтверждено в составе проектной документации.

Соблюдение условий, предусмотренных в пунктах 1 и 2 настоящего раздела, в иных случаях обеспечивается лицом, осуществляющим строительство.

4. Расчет озеленения земельного участка в целях размещения объектов вспомогательных видов разрешенного использования осуществляется в соответствии с пунктом 1.9.7 раздела 1 Приложения №7 к Правилам.

2.3. Предельные (минимальные и (или) максимальные) размеры земельного участка и предельные параметры разрешенного строительства, реконструкции объекта капитального строительства, установленные градостроительным регламентом для территориальной зоны, в которой расположен земельный участок:

Предельные (минимальные и (или) максимальные) размеры земельных участков, в том числе их площадь			Минимальные отступы от границ земельного участка в целях определения мест допустимого размещения зданий, строений, сооружений, за пределами которых запрещено строительство зданий, строений, сооружений	Предельное количество этажей и (или) предельная высота зданий, строений, сооружений	Максимальный процент застройки в границах земельного участка, определяемый как отношение суммарной площади земельного участка, которая может быть застроена, ко всей площади земельного участка	Требования к архитектурным решениям объектов капитального строительства, расположенным в границах территории исторического поселения федерального или регионального значения	Иные показатели
1	2	3	4	5	6	7	8
Длина, м	Ширина, м	Площадь, м ² или га					
Без ограничений, см. п.13 настоящего подраздела.	Без ограничений, см. п.13 настоящего подраздела.	См. п.1, 13 настоящего подраздела.	См. п.3 настоящего подраздела.	См.п.5, п.6 настоящего подраздела.	Без ограничений, см. п.13 настоящего подраздела	-	См. п. 2, п.4, п.7-п.12 настоящего подраздела.

1. Минимальная площадь земельных участков устанавливается в соответствии с пунктом 1.4.2 раздела 1 Приложения №7 к Правилам:

Предельный размер земельного участка не может быть менее площади, занимаемой существующим или размещаемым в его границах объектом капитального строительства и обеспечивающей соблюдение установленных Правилами предельных параметров разрешенного строительства, реконструкции объектов капитального строительства, в том числе минимальной доли озеленения земельных участков, минимального количества мест для стоянки (размещения) индивидуального автотранспорта в границах земельного участка, а также соблюдение строительных, экологических, санитарно-гигиенических, противопожарных и иных правил, нормативов.

2. Максимальное значение коэффициента использования территории устанавливается в соответствии с пунктами 1.5.1 - 1.5.7 раздела 1 Приложения №7 к Правилам.

3. Минимальные отступы зданий, строений, сооружений от границ земельного участка устанавливаются в соответствии с пунктами 1.6.1 - 1.6.6 раздела 1 Приложения №7 к Правилам:

3.1. Минимальные отступы стен зданий, строений и сооружений без окон и иных светопрозрачных конструкций, обеспечивающих соблюдение санитарных требований, дверных и иных проемов от границ земельных участков - 0 м.

3.2. Минимальные отступы стен зданий, строений и сооружений с окнами, иными светопрозрачными конструкциями, обеспечивающими соблюдение санитарных требований, дверными и иными проемами от границ земельных участков определяются следующим образом:

по границам смежных земельных участков или по границам территорий, на которых земельные участки не образованы, не менее 10 м;

в случае если земельный участок является смежным с территориями (земельными участками), расположенными в границах территориальных зон, градостроительными регламентами которых не установлены виды разрешенного использования, предусматривающие размещение объектов капитального строительства, минимальный отступ от границ такого земельного участка не менее 3 м.

3.3. Минимальные отступы от границ земельных участков стен зданий, строений и сооружений по границам земельных участков, совпадающих с улицами и (или) красными линиями указанных улиц, устанавливаются:

для жилых домов с квартирами на первом этаже, выходящими на магистральные улицы, - 6 м.

для жилых домов с квартирами на первом этаже, выходящими на прочие улицы, - 3 м.

для прочих зданий - 0 м.

3.4. Минимальные отступы от границ земельных участков стен зданий, строений и сооружений, совпадающих с внутриквартальными проездами и (или) красными линиями указанных проездов, определяются по следующей формуле:

$$L \text{ отступа} = 10 - L \text{ проезда} / 2,$$

где:

L проезда - ширина проезда и (или) ширина проезда в красных линиях в метрах,

L отступа - величина отступа от внутриквартального проезда и (или) внутриквартального проезда в красных линиях в метрах.

В случае если в результате расчета величина отступа составляет 0 метров или имеет отрицательное значение, размещение зданий, строений, сооружений допускается с отступом от границ земельного участка - 0 м.

Для целей применения настоящего пункта ширина проезда определяется на основании топографической карты-схемы со сроком выполнения не позднее трех лет на дату расчета, содержащейся в проектной документации, либо на основании красных линий, утвержденных в установленном порядке.

Требования пунктов 3.1. - 3.4. настоящего раздела не применяются в случае реконструкции зданий, строений и сооружений без изменения местоположения объекта капитального строительства в границах земельного участка (в границах существующего фундамента) при условии соблюдения иных предельных параметров разрешенного строительства, реконструкции объектов капитального строительства, установленных Правилами.

4. Максимальные выступы за красную линию (за исключением красных линий внутриквартальных проездов) частей зданий, строений и сооружений допускаются в отношении балконов, эркеров, козырьков и выше 3,5 м от поверхности земли. При этом суммарная ширина всех эркеров в каждом этаже не должна превышать 30% ширины фасада здания, выходящего на красную линию, в этом этаже.

5. Максимальное количество этажей надземной части зданий, строений, сооружений на земельном участке не устанавливается.

6. Максимальная высота зданий, строений, сооружений на земельном участке устанавливается в соответствии с пунктами 1.8.1 - 1.8.7 раздела 1 Приложения №7 к Правилам.

При определении максимальной высоты зданий, строений и сооружений не учитываются антенны, молниеотводы и другие инженерные устройства, не оказывающие влияния на безопасность здания, строения, сооружения и не перечисленные во втором, четвертом и пятом абзацах пункта 1.8.6.1 раздела 1 Приложения №7 к Правилам, а также во втором, третьем и восьмом абзацах пункта 1.8.6.2 раздела 1 Приложения №7 к Правилам в составе инженерного оборудования.

Максимальная высота промышленных дымовых труб, дымовых труб котельных, за исключением инженерного оборудования, предусмотренного в пунктах 1.8.6.1 и 1.8.6.2

раздела 1 Приложения №7 к Правилам, вытяжных башен, градирен с несущими стволами из кирпича, железобетона, металла и композиционных материалов, обеспечивающих эффективное рассеивание дымовых газов различной температуры, влажности и агрессивности до допустимых действующими гигиеническими нормами пределов концентрации на уровне земли в соответствии с требованиями экологии, необходимым разряжением на уровне ввода газохода и (или) требованиями безопасности полетов воздушного транспорта, в градостроительных регламентах не устанавливается.

Для целей применения настоящего пункта под промышленными дымовыми трубами, вытяжными башнями, градирнями понимаются высотные сооружения промышленных предприятий, предусмотренные СП 43.13330.2012 «СНиП 2.09.03-85 «Сооружения промышленных предприятий».

Максимальная высота зданий, строений и сооружений – 40/43/48 м (*):

40 – максимальная высота зданий, строений и сооружений, расположенных по фронту застройки и в глубине квартала, в метрах по вертикали относительно дневной поверхности земли до наивысшей отметки конструктивного элемента здания, строения, сооружения (парапета плоской кровли, карниза, конька или фронтона скатной крыши, купола, башни, шпиля), включая инженерное оборудование, выполненное в капитальных конструкциях (вентиляционные шахты (камеры), дымовые трубы, машинные помещения лифтов, крышные котельные), а также выходы на кровлю, отклонение от которой допускается при наличии условий, установленных частью 1 статьи 40 Градостроительного кодекса Российской Федерации.

43 – максимальная высота зданий, строений и сооружений, расположенных по фронту застройки и в глубине квартала, в метрах по вертикали относительно дневной поверхности земли до наивысшей отметки конструктивного элемента здания, строения, сооружения для размещения инженерного оборудования, выполненного в капитальных конструкциях (вентиляционные шахты (камеры), дымовые трубы, машинные помещения лифтов, крышные котельные), а также выходов на кровлю.

Применение данной высоты (43 м) допускается исключительно для размещения объектов, указанных в предыдущем абзаце при одновременном соблюдении следующих условий:

суммарная доля площади занимаемой объектами, указанными в абзаце третьем настоящего пункта, составляет не более 25% от площади кровли (крыши) здания, строения, сооружения;

высота указанных объектов определяется от высоты 40 м.

Отклонение от данной высоты (43 м) не допускается.

48 – максимальная высота зданий, строений и сооружений, расположенных по фронту застройки и в глубине квартала, в метрах по вертикали относительно дневной поверхности земли до наивысшей отметки конструктивного элемента здания, строения, сооружения (парапета плоской кровли, карниза, конька или фронтона скатной крыши, купола, башни, шпиля), включая инженерное оборудование, выполненное в капитальных конструкциях (вентиляционные шахты (камеры), дымовые трубы, машинные помещения лифтов, крышные котельные), выходы на кровлю, отклонение до которой допускается при наличии условий, установленных частью 1 статьи 40 Градостроительного кодекса Российской Федерации.

При этом данное значение максимальной высоты (48 м) зданий, строений и сооружений, является предельным для отклонения.

(*) - распоряжением Комитета по градостроительству и архитектуре от 25.06.2020 №1-12-28 «О предоставлении разрешения на отклонение от предельных параметров разрешенного строительства объекта капитального строительства» предоставлено разрешение на отклонение от предельных параметров разрешенного строительства в части, касающейся увеличения максимальной высоты объекта капитального строительства с видом разрешенного использования "многоэтажная жилая застройка (высотная застройка)" до 48 метров, на земельном участке площадью 57669 кв.м., с кадастровым номером 78:36:0013262:1172, по адресу: Санкт-Петербург, поселок Парголово, Пригородный.

7. Максимальная общая площадь объектов капитального строительства нежилого

назначения на земельных участках не устанавливается. Общая площадь объектов капитального строительства нежилого назначения, относящихся к условно разрешенным видам использования, устанавливается в разрешении на условно разрешенный вид использования, выдаваемом в порядке, установленном действующим законодательством.

8. Максимальный класс опасности (в соответствии с санитарно-эпидемиологическими правилами) объектов капитального строительства, размещаемых на земельном участке, - V.

9. Минимальная площадь озеленения земельного участка устанавливается в соответствии с пунктами 1.9.1 - 1.9.10 раздела 1 Приложения №7 к Правилам.

10. Минимальное количество мест для стоянки (размещения) индивидуального автотранспорта на земельных участках устанавливается в соответствии с пунктами 1.10.1 - 1.10.9 раздела 1 Приложения №7 к Правилам.

11. Минимальное количество мест на погрузочно-разгрузочных площадках на земельном участке устанавливается в соответствии с пунктами 1.11.1 - 1.11.3 раздела 1 Приложения №7 к Правилам.

12. Минимальное количество мест для хранения велосипедного транспорта на земельном участке устанавливается в соответствии с пунктами 1.13.1 - 1.13.5 раздела 1 Приложения №7 к Правилам.

13. Максимальный размер земельных участков, в том числе их площадь, и максимальный процент застройки в границах земельного участка не подлежит установлению.

2.4. Требования к назначению, параметрам и размещению объекта капитального строительства на земельном участке, на который действие градостроительного регламента не распространяется или для которого градостроительный регламент не устанавливается (за исключением случая, предусмотренного пунктом 7.1 части 3 статьи 57.3 Градостроительного кодекса Российской Федерации):

			Требования к параметрам объекта капитального строительства			Требования к размещению объектов капитального строительства	
			Предельное количество этажей и (или) предельная высота зданий, сооружений	Максимальный процент застройки в границах земельного участка, определяемый как отношение суммарной площади земельного участка, которая может быть застроена, ко всей площади земельного участка	Иные требования к параметрам объекта капитального строительства	Минимальные отступы от границ земельного участка в целях определения мест допустимого размещения зданий, строений, сооружений, за пределами которых запрещено строительство зданий, строений, сооружений	Иные требования к размещению объектов капитального строительства
1	2	3	4	5	6	7	8
Причины отнесения земельного участка к виду земельного участка, на который действие градостроительного регламента не распространяется или для которого градостроительный регламент не устанавливается	Реквизиты акта, регулирующего использование земельного участка	Требования к использованию земельного участка					
-	-	-	-	-	-	-	-

2.5. Предельные параметры разрешенного строительства, реконструкции объекта капитального строительства, установленные положением об особо охраняемых природных территориях, в случае выдачи градостроительного плана земельного участка в отношении земельного участка, расположенного в границах особо охраняемой природной территории:

Причины отнесения земельного участка к виду земельного участка для которого градостроительный регламент не устанавливается	Реквизиты Положения об особо охраняемой природной территории	Реквизиты утвержденной документации по планировке территории	Зонирование особо охраняемой природной территории (да/нет)								
			Функциональная зона	Виды разрешенного использования земельного участка		Требования к параметрам объекта капитального строительства			Требования к размещению объектов капитального строительства		
				Основные виды разрешенного использования	Вспомогательные виды разрешенного использования	Предельное количество этажей и (или) предельная высота зданий, строений, сооружений	Максимальный процент застройки в границах земельного участка, определяемый как отношение суммарной площади земельного участка, которая может быть застроена, ко всей площади земельного участка	Иные требования к параметрам объекта капитального строительства	Минимальные отступы от границ земельного участка в целях определения мест допустимого размещения зданий, строений, сооружений, за пределами которого запрещено строительство зданий, строений, сооружений	Иные требования к размещению объектов капитального строительства	
1	2	3	4	5	6	7	8	9	10	11	
-	-	-	-	-	-	-	-	-	-	-	-

3. Информация о расположенных в границах земельного участка объектах капитального строительства и объектах культурного наследия

3.1. Объекты капитального строительства

Не имеется

3.2. Объекты, включенные в единый государственный реестр объектов культурного наследия (памятников истории и культуры) народов Российской Федерации

Не имеется

4. Информация о расчетных показателях минимально допустимого уровня обеспеченности территории объектами коммунальной, транспортной, социальной инфраструктур и расчетных показателях максимально допустимого уровня территориальной доступности указанных объектов для населения в случае, если земельный участок расположен в границах территории, в отношении которой предусматривается осуществление деятельности по комплексному развитию территории:

Не заполняется

5. Информация об ограничениях использования земельного участка, в том числе если земельный участок полностью или частично расположен в границах зон с особыми условиями использования территорий

1. Зона ограничения строительства по высоте аэродрома Левашово:

1.1 Земельный участок полностью расположен в границах зоны с особыми условиями использования территории.

1.2 Ограничения использования земельных участков и объектов капитального строительства в области использования воздушного пространства устанавливаются в целях обеспечения безопасности полетов воздушных судов Санкт-Петербургского авиационного узла в соответствии с Воздушным кодексом Российской Федерации и принимаемыми в соответствии с ним нормативными правовыми актами Российской Федерации.

Ограничения использования земельных участков и объектов капитального строительства в области использования воздушного пространства до установления приаэродромных территорий в порядке, предусмотренном Воздушным кодексом Российской Федерации, действуют в границах полос воздушных подходов, границах зон ограничения строительства по высоте и границах расчетной зоны максимального равного уровня шума, сведения о которых размещены на официальных сайтах уполномоченных органов в информационно-телекоммуникационной сети "Интернет" в соответствии с федеральным законом.

До установления приаэродромных территорий в порядке, предусмотренном Воздушным кодексом Российской Федерации, архитектурно-строительное проектирование, строительство, реконструкция объектов капитального строительства, размещение радиотехнических и иных объектов, которые могут угрожать безопасности полетов воздушных судов, оказывать негативное воздействие на здоровье человека и окружающую среду, создавать помехи в работе радиотехнического оборудования, установленного на аэродроме, объектов радиолокации и радионавигации, предназначенных для обеспечения полетов воздушных судов, в границах полос воздушных подходов на аэродромах, санитарно-защитных зон аэродромов должно осуществляться при условии согласования размещения этих объектов в порядке, установленном федеральным законом.

Размещение линий связи и линий электропередачи, сооружений различного назначения вне района аэродрома (вертодрома), если их истинная высота превышает 50 метров, согласовываются с территориальным органом Федерального агентства воздушного транспорта.

6. Информация о границах зон с особыми условиями использования территорий, если

земельный участок полностью или частично расположен в границах таких зон:

Наименование зоны с особыми условиями использования территории с указанием объекта, в отношении которого установлена такая зона	Перечень координат характерных точек в системе координат, используемой для ведения Единого государственного реестра недвижимости		
	Обозначение (номер) характерной точки	X	Y
Зона ограничения строительства по высоте аэродрома Левашово	-	-	-

7. Информация о границах публичных сервитутов

Информация отсутствует

8. Номер и (или) наименование элемента планировочной структуры, в границах которого расположен земельный участок

-

9. Информация о технических условиях подключения (технологического присоединения) объектов капитального строительства к сетям инженерно-технического обеспечения, определенных с учетом программ комплексного развития систем коммунальной инфраструктуры поселения, городского округа

● ГУП "Водоканал Санкт-Петербурга".

Технические условия подключения объекта капитального строительства к сетям инженерно-технического обеспечения от 18.05.2021 № исх – 07405/48.

Вид ресурса - водоснабжение и водоотведение.

Водоснабжение:

Подача воды питьевого качества из централизованной системы холодного водоснабжения (максимальная подключаемая нагрузка) общим расходом 50,00 куб.м/час (1200,00 куб.м/сут), а также на нужды пожаротушения (в том числе из резервуаров запаса воды с установкой их на территории земельного участка заказчика в случае необходимости), возможна.

Водоотведение:

Сброс бытовых сточных вод (максимальная подключаемая нагрузка) общим расходом 49,270 куб.м/час (1182.49 куб.м/сут), в сети бытовой канализации возможен.

Сброс поверхностных вод с кровли и прилегающей территории и дренажных вод (при наличии) может быть осуществлен самостоятельно в соответствии с требованиями законодательства Российской Федерации.

Условия:

Срок подключения объекта капитального строительства к сетям инженерно-технического обеспечения: не более 18 месяцев с даты заключения договора о подключении (технологическом присоединении) к централизованной системе холодного водоснабжения и договора о подключении (технологическом присоединении) к централизованной системе водоотведения, но не ранее определения механизма реализации схемы инженерно-технического обеспечения утвержденной в составе проекта планировки и проекта межевания территории ограниченной Михайловской дорогой, дорогой на Каменку, границами территориальных зон ТЗЖ2, Т1Ж2-2, в Выборгском районе, в части выделения инженерных коридоров для строительства сетей водоснабжения и водоотведения необходимых для подключения.

Срок действия настоящих технических условий три года.

● ГУП "ТЭК СПб", технические условия подключения "Многоквартирных жилых домов с объектами гаражного назначения и объектами социальной инфраструктуры на территории, ограниченной Михайловской дорогой, дорогой на Каменку, границами территориальных зон ТЗЖ2, ТЗЖ2-2 к системе теплоснабжения ГУП "ТЭК СПб" от 01.06.2021 № 40-14/26298-2090:

Вид ресурса - теплоснабжение.

Источник теплоснабжения - новый источник ГУП "ТЭК СПб" при условии предоставления земельного участка под строительство данного источника теплоснабжения.

Суммарная тепловая нагрузка объектов - 26,44 Гкал/час, в т.ч. многоквартирный жилой дом со встроенными, пристроенными помещениями и пристроенным объектом гаражного назначения – тепловая нагрузка 10,329 Гкал/час.

Срок подключения - определяется договором о подключении к системе теплоснабжения ГУП «ТЭК СПб».

ТУ № 40-14/60077-2090 от 07.12.2020 г. настоящим аннулируются.

Срок действия технических условий - 5 лет.

10. Реквизиты нормативных правовых актов субъекта Российской Федерации, муниципальных правовых актов, устанавливающих требования к благоустройству территории

Закон Санкт-Петербурга «О благоустройстве в Санкт-Петербурге» от 25.12.2015 №891-180.

11. Информация о красных линиях:

Обозначение (номер) характерной точки	Перечень координат характерных точек в системе координат, используемой для ведения Единого государственного реестра недвижимости	
	X	Y
-	-	-

Сведения о характерных точках границы земельного участка.

Обозначение (номер) характерной точки	Перечень координат характерных точек в системе координат, используемой для ведения Единого государственного реестра недвижимости	
	X	Y
1	108962.64	110375.14
2	109099.1	110581.58
3	109020.99	110633.21
4	109019.33	110630.71
5	109006.8	110638.99
6	108935.28	110530.76
7	108850.01	110587.73
8	108919.22	110693.03
9	108907.34	110700.91
10	108910.39	110705.62
11	108848.74	110746.33
12	108750.14	110597.34
13	108783.5	110575.29
14	108745.9	110518.41
1	108962.64	110375.14

Пронумеровано и прошито

22 (двадесет два) листов

