

Градостроительный план земельного участка №

Р Ф - 3 5 - 2 - 2 1 - 0 - 0 0 - 2 0 2 2 - 0 0 9 0

Градостроительный план земельного участка подготовлен на основании Заявления от 07.04.2022 №1138/08-04-05/2022 комитета по управлению имуществом города

Россия, Вологодская обл., г. Череповец, пр-кт Строителей, д. 4А

(реквизиты заявления правообладателя земельного участка, иного лица в случае, предусмотренном частью 1.1 статьи 57.3 Градостроительного кодекса Российской Федерации, с указанием ф.и.о. заявителя – физического лица, либо реквизиты заявления и наименование заявителя – юридического лица о выдаче градостроительного плана земельного участка)

Местонахождение земельного участка

Вологодская область

(субъект Российской Федерации)

город Череповец

(муниципальный район или городской округ)

(поселение)

Описание границ земельного участка (образуемого земельного участка):

Обозначение (номер) характерной точки	Перечень координат характерных точек в системе координат, используемой для ведения Единого государственного реестра недвижимости	
	X	Y
1	337702.89	2214767.67
2	337686.36	2214825.82
3	337674.81	2214867.18
4	337581.76	2214841.98
5	337609.08	2214742.29

Кадастровый номер земельного участка (при наличии) или в случае, предусмотренном частью 1.1 статьи 57.3 Градостроительного кодекса Российской Федерации, условный номер образуемого земельного участка на основании утвержденных проекта межевания территории и (или) схемы расположения земельного участка или земельных участков на кадастровом плане территории

35:21:0503001:4370

Площадь земельного участка

10000 кв.м

Информация о расположенных в границах земельного участка объектах капитального строительства

В границах земельного участка отсутствуют объекты капитального строительства.

Информация о границах зоны планируемого размещения объекта капитального строительства в соответствии с утвержденным проектом планировки территории

Обозначение (номер) характерной точки	Перечень координат характерных точек в системе координат, используемой для ведения Единого государственного реестра недвижимости	
	X	Y
-	-	-

Реквизиты проекта планировки территории и (или) проекта межевания территории в случае, если земельный участок расположен в границах территории, в отношении которой утверждены проект планировки территории и (или) проект межевания территории:

Проект планировки территории не утвержден

Градостроительный план подготовлен

Управлением архитектуры и градостроительства мэрии города Череповца
(ф.и.о., должность уполномоченного лица, наименование органа)

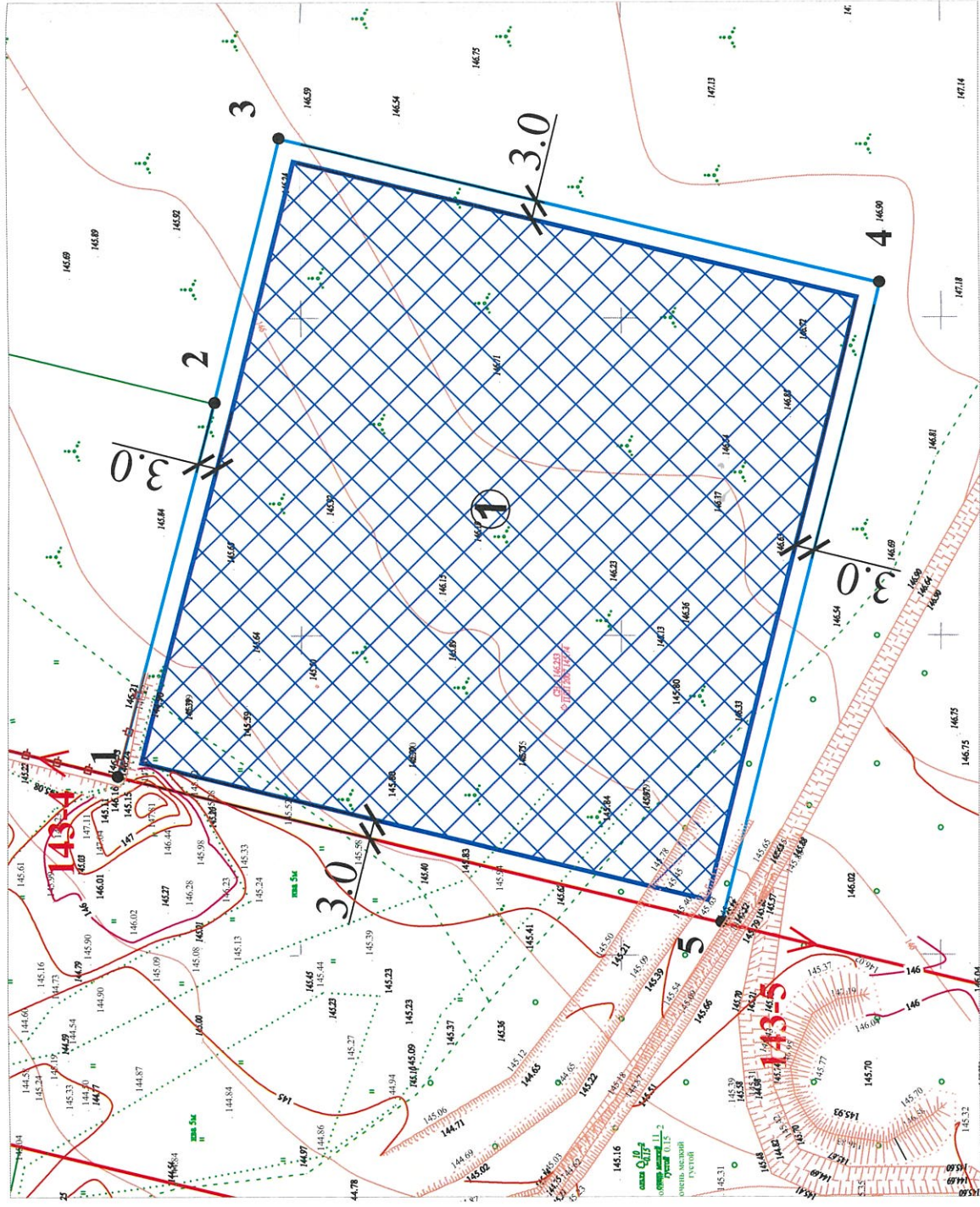



(подпись)

/ А.А. АНИКИН /
(расшифровка подписи)

Дата выдачи 20.04.2022
(ДД.ММ.ГГГГ)

1. Чертеж градостроительного плана земельного участка



Условные обозначения

1	- точка поворота границ земельного участка
	- место допустимого размещения объекта капитального строительства
	- граница земельного участка
	- границы смежных земельных участков
	- проектируемая красная линия
143-4	- точка поворота проектируемой красной линии

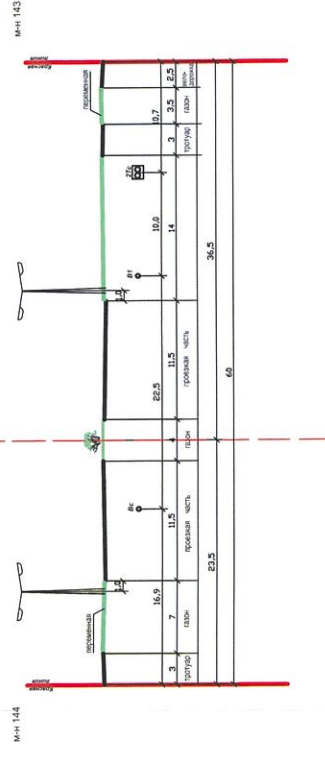
Ведомость координат поворотных точек

Номер точки	Координаты, м	
	X	Y
1	2	3
1	337702.89	2214767.67
2	337686.36	2214825.82
3	337674.81	2214867.18
4	337581.76	2214841.98
5	337609.08	2214742.29

Ситуационный план



УЛИЦА РЫБИНСКАЯ
сечение 45
от Октябрьского пр. до ул. Монглер



Примечание:

- Чертеж градостроительного плана земельного участка с кадастровым номером 35:21:0503001:4370 разработан в соответствии с Правилами землепользования и застройки города Череповца, утвержденными Решением Череповецкой городской Думы от 29.06.2010 (с изменениями и дополнениями). Место допустимого размещения объекта капитального строительства указано в соответствии с видом разрешенного использования земельного участка с кадастровым номером 35:21:0503001:4370 "Многоэтажная жилая застройка (высотная застройка) (код 2.6).
- Обеспечить соблюдение действующих нормативных разрывов (расстояний) от существующих и проектируемых зданий, строений, сооружений, площадок, расположенных на данном земельном участке с кадастровым номером 35:21:0503001:4370 и на смежных земельных участках (противопожарных, инсоляционных, санитарных, санитарно-бытовых), соблюдение требований СанПиН 2.2.1/2.1.1.1200-03.
- Точки подключения (технологического присоединения) объекта капитального строительства к сетям инженерно-технического обеспечения определить в соответствии с техническими условиями, выданными службами города, обеспечивающими эксплуатацию инженерных сетей.
- Перед началом проектных работ требуется корректура топографической съемки М 1:500.
- При проектировании учесть проект планировки ул. Рыбинской, утвержденный постановлением мэрии от 11.02.2021 №452 "Об утверждении проекта планировки и проекта межевания территории линейного объекта "ул. Рыбинская от ул. Монглер до Октябрьского проспекта".
- До получения разрешения на строительство получить заключение о согласовании архитектурно-градостроительного облика объекта капитального строительства на предмет соответствия представленных архитектурных решений требованиям действующего законодательства в области градостроительства в соответствии с постановлением мэрии города от 18.09.2018 № 4063 "Об утверждении административного регламента предоставления муниципальной услуги по выдаче заключения о согласовании архитектурно-градостроительного облика объекта капитального строительства".

Чертеж градостроительного плана разработан на топографической основе, выполненной ООО "ПромЛесПроект" в 2007 г.

Чертеж градостроительного плана земельного участка разработан 14 апреля 2022 года управлением архитектуры и градостроительства мэрии города Череповца.

Управление архитектуры и градостроительства мэрии города Череповца

Должность	Подпись	Ф.И.О.
Зам. нач. управления		К.В. Полковников
Начальник ОПИРД		А.В. Соловьева
Начальник ОИОГД		Н.В. Наумович
Начальник ОАзд		С.А. Мятчев
Зав. сектором КС		А.В. Голубева
Зав. сектором ИпТИ		О.Л. Тигова
Зам. нач. ОПИРД		О.И. Ахметшина

Заказчик: Комитет по управлению имуществом города

Отдел подготовки исходно-разрешительной документации управления архитектуры и градостроительства мэрии города

Лист	Листов
1	1
Дата разработки	апрель 2022 г.

Земельный участок с кадастровым номером 35:21:0503001:4370

Номер заявления: 1138/08-04-05/2022
Масштаб 1:1000

2. Информация о градостроительном регламенте либо требованиях к назначению, параметрам и размещению объекта капитального строительства на земельном участке, на который действие градостроительного регламента не распространяется или для которого градостроительный регламент не устанавливается

Земельный участок расположен в территориальной зоне – Ж-3 (зона застройки среднеэтажными жилыми домами). Установлен градостроительный регламент.

2.1. Реквизиты акта органа государственной власти субъекта Российской Федерации, органа местного самоуправления, содержащего градостроительный регламент либо реквизиты акта федерального органа государственной власти, органа государственной власти субъекта Российской Федерации, органа местного самоуправления, иной организации, определяющего в соответствии с федеральными законами порядок использования земельного участка, на который действие градостроительного регламента не распространяется или для которого градостроительный регламент не устанавливается.

Правила землепользования и застройки города Череповца утверждены Решением Череповецкой городской Думы от 29.06.2010 № 132 (с изменениями и дополнениями).

2.2. Информация о видах разрешенного использования земельного участка.

Наименование вида разрешенного использования земельного участка	Описание вида разрешенного использования земельного участка	Код
Основные виды разрешенного использования		
Среднеэтажная жилая застройка	Размещение многоквартирных домов этажностью не выше восьми этажей; благоустройство и озеленение; размещение подземных гаражей и автостоянок; обустройство спортивных и детских площадок, площадок для отдыха; размещение объектов обслуживания жилой застройки во встроенных, пристроенных и встроенно-пристроенных помещениях многоквартирного дома, если общая площадь таких помещений в многоквартирном доме не составляет более 20% общей площади помещений дома	2.5
Амбулаторно-поликлиническое обслуживание	Размещение объектов капитального строительства, предназначенных для оказания гражданам амбулаторно-поликлинической медицинской помощи (поликлиники, фельдшерские пункты, пункты здравоохранения, центры матери и ребенка, диагностические центры, молочные кухни,	3.4.1

	станции донорства крови, клинические лаборатории)	
Дошкольное, начальное и среднее общее образование	Размещение объектов капитального строительства, предназначенных для просвещения, дошкольного, начального и среднего общего образования (детские ясли, детские сады, школы, лицеи, гимназии, художественные, музыкальные школы, образовательные кружки и иные организации, осуществляющие деятельность по воспитанию, образованию и просвещению), в том числе зданий, спортивных сооружений, предназначенных для занятия обучающихся физической культурой и спортом	3.5.1
Социальное обслуживание	Размещение зданий, предназначенных для оказания гражданам социальной помощи. Содержание данного вида разрешенного использования включает в себя содержание видов разрешенного использования с кодами 3.2.1-3.2.4	3.2
Дома социального обслуживания	Размещение зданий, предназначенных для размещения домов престарелых, домов ребенка, детских домов, пунктов ночлега для бездомных граждан; размещение объектов капитального строительства для временного размещения вынужденных переселенцев, лиц, признанных беженцами	3.2.1
Оказание социальной помощи населению	Размещение зданий, предназначенных для служб психологической и бесплатной юридической помощи, социальных, пенсионных и иных служб (службы занятости населения, пункты питания малоимущих граждан), в которых осуществляется прием граждан по вопросам оказания социальной помощи и назначения социальных или пенсионных выплат, а также для размещения общественных некоммерческих организаций: некоммерческих фондов, благотворительных организаций, клубов по интересам	3.2.2
Оказание услуг связи	Размещение зданий, предназначенных для размещения пунктов оказания услуг почтовой, телеграфной, междугородней и международной телефонной связи	3.2.3
Общежития	Размещение зданий, предназначенных для размещения общежитий, предназначенных для проживания граждан на время их работы, службы или обучения, за исключением зданий, размещение которых предусмотрено содержанием вида разрешенного использования с кодом 4.7	3.2.4
Обеспечение занятий спортом в помещениях	Размещение спортивных клубов, спортивных залов, бассейнов, физкультурно-оздоровительных комплексов в зданиях и сооружениях	5.1.2
Площадки для занятий спортом	Размещение площадок для занятия спортом и физкультурой на открытом воздухе (физкультурные площадки, беговые дорожки, поля для спортивной игры)	5.1.3
Коммунальное обслуживание	Размещение зданий и сооружений в целях обеспечения физических и юридических лиц коммунальными услугами. Содержание данного вида разрешенного использования включает в себя содержание видов разрешенного использования с кодами 3.1.1-3.1.2	3.1
Предоставление коммунальных услуг	Размещение зданий и сооружений, обеспечивающих поставку воды, тепла, электричества, газа, отвод канализационных стоков, очистку и уборку объектов недвижимости (котельных,	3.1.1

	водозаборов, очистных сооружений, насосных станций, водопроводов, линий электропередач, трансформаторных подстанций, газопроводов, линий связи, телефонных станций, канализаций, стоянок, гаражей и мастерских для обслуживания уборочной и аварийной техники, сооружений, необходимых для сбора и плавки снега)	
Административные здания организаций, обеспечивающих предоставление коммунальных услуг	Размещение зданий, предназначенных для приема физических и юридических лиц в связи с предоставлением им коммунальных услуг	3.1.2
Земельные участки (территории) общего пользования	Земельные участки общего пользования. Содержание данного вида разрешенного использования включает в себя содержание видов разрешенного использования с кодами 12.0.1-12.0.2	12.0
Улично-дорожная сеть	Размещение объектов улично-дорожной сети: автомобильных дорог, трамвайных путей и пешеходных тротуаров в границах населенных пунктов, пешеходных переходов, бульваров, площадей, проездов, велодорожек и объектов велотранспортной и инженерной инфраструктуры; размещение придорожных стоянок (парковок) транспортных средств в границах городских улиц и дорог, за исключением предусмотренных видами разрешенного использования с кодами 2.7.1, 4.9, 7.2.3, а также некапитальных сооружений, предназначенных для охраны транспортных средств	12.0.1
Благоустройство территории	Размещение декоративных, технических, планировочных, конструктивных устройств, элементов озеленения, различных видов оборудования и оформления, малых архитектурных форм, некапитальных нестационарных строений и сооружений, информационных щитов и указателей, применяемых как составные части благоустройства территории, общественных туалетов	12.0.2
Обеспечение деятельности в области гидрометеорологии и смежных с ней областях	Размещение объектов капитального строительства, предназначенных для наблюдений за физическими и химическими процессами, происходящими в окружающей среде, определения ее гидрометеорологических, агрометеорологических и гелиогеофизических характеристик, уровня загрязнения атмосферного воздуха, почв, водных объектов, в том числе по гидробиологическим показателям, и околоземного космического пространства, зданий и сооружений, используемых в области гидрометеорологии и смежных с ней областях (доплеровские метеорологические радиолокаторы, гидрологические посты и другие)	3.9.1
Парки культуры и отдыха	Размещение парков культуры и отдыха	3.6.2
Условно разрешенные виды использования		
Малозэтажная многоквартирная жилая застройка	Размещение малозэтажных многоквартирных домов (многоквартирные дома высотой до 4 этажей, включая мансардный); обустройство спортивных и детских площадок, площадок для	2.1.1

	отдыха; размещение объектов обслуживания жилой застройки во встроенных, пристроенных и встроенно-пристроенных помещениях малоэтажного многоквартирного дома, если общая площадь таких помещений в малоэтажном многоквартирном доме не составляет более 15% общей площади помещений дома	
Многоэтажная жилая застройка (высотная застройка)	Размещение многоквартирных домов этажностью девять этажей и выше; благоустройство и озеленение придомовых территорий; обустройство спортивных и детских площадок, хозяйственных площадок и площадок для отдыха; размещение подземных гаражей и автостоянок, размещение объектов обслуживания жилой застройки во встроенных, пристроенных и встроенно-пристроенных помещениях многоквартирного дома в отдельных помещениях дома, если площадь таких помещений в многоквартирном доме не составляет более 15% от общей площади дома	2.6
Блокированная жилая застройка	Размещение жилого дома, имеющего одну или несколько общих стен с соседними жилыми домами (количеством этажей не более чем три, при общем количестве совмещенных домов не более десяти и каждый из которых предназначен для проживания одной семьи, имеет общую стену (общие стены) без проемов с соседним домом или соседними домами, расположен на отдельном земельном участке и имеет выход на территорию общего пользования (жилые дома блокированной застройки); разведение декоративных и плодовых деревьев, овощных и ягодных культур; размещение индивидуальных гаражей и иных вспомогательных сооружений; обустройство спортивных и детских площадок, площадок для отдыха	2.3
Государственное управление	Размещение зданий, предназначенных для размещения государственных органов, государственного пенсионного фонда, органов местного самоуправления, судов, а также организаций, непосредственно обеспечивающих их деятельность или оказывающих государственные и (или) муниципальные услуги	3.8.1
Бытовое обслуживание	Размещение объектов капитального строительства, предназначенных для оказания населению или организациям бытовых услуг (мастерские мелкого ремонта, ателье, бани, парикмахерские, прачечные, химчистки, похоронные бюро)	3.3
Магазины	Размещение объектов капитального строительства, предназначенных для продажи товаров, торговая площадь которых составляет до 5000 кв. м	4.4
Общественное питание	Размещение объектов капитального строительства в целях устройства мест общественного питания (рестораны, кафе, столовые, закусочные, бары).	4.6
Религиозное использование	Размещение зданий и сооружений религиозного использования. Содержание данного вида разрешенного использования включает в себя содержание видов разрешенного использования с кодами 3.7.1-3.7.2	3.7
Осуществление религиозных	Размещение зданий и сооружений, предназначенных для совершения религиозных обрядов и церемоний (в том числе	3.7.1

обрядов	церкви, соборы, храмы, часовни, мечети, молельные дома, синагоги)	
Религиозное управление и образование	Размещение зданий, предназначенных для постоянного местонахождения духовных лиц, паломников и послушников в связи с осуществлением ими религиозной службы, а также для осуществления благотворительной и религиозной образовательной деятельности (монастыри, скиты, дома священнослужителей, воскресные и религиозные школы, семинарии, духовные училища)	3.7.2
Банковская и страховая деятельность	Размещение объектов капитального строительства, предназначенных для размещения организаций, оказывающих банковские и страховые услуги	4.5
Деловое управление	Размещение объектов капитального строительства с целью: размещения объектов управленческой деятельности, не связанной с государственным или муниципальным управлением и оказанием услуг, а также с целью обеспечения совершения сделок, не требующих передачи товара в момент их совершения между организациями, в том числе биржевая деятельность (за исключением банковской и страховой деятельности)	4.1
Хранение автотранспорта	Размещение отдельно стоящих и пристроенных гаражей, в том числе подземных, предназначенных для хранения автотранспорта, в том числе с разделением на машино-места, за исключением гаражей, размещение которых предусмотрено содержанием вида разрешенного использования с кодом 4.9	2.7.1
Служебные гаражи	Размещение постоянных или временных гаражей, стоянок для хранения служебного автотранспорта, используемого в целях осуществления видов деятельности, предусмотренных видами разрешенного использования с кодами 3.0, 4.0, а также для стоянки и хранения транспортных средств общего пользования, в том числе в депо	4.9
Гостиничное обслуживание	Размещение гостиниц, а также иных зданий, используемых с целью извлечения предпринимательской выгоды из предоставления жилого помещения для временного проживания в них".	4.7

2.3. Предельные (минимальные и (или) максимальные) размеры земельного участка и предельные параметры разрешенного строительства, реконструкции объекта капитального строительства, установленные градостроительным регламентом для территориальной зоны, в которой расположен земельный участок:

1	2	3	4	5	6	7	Иные показатели
Длина, м	Ширина, м	Площадь, м ² или га					
Без ограничений	Без ограничений	0,3 га	3 м	Количество этажей в здании (включая мансардный): максимальное – 18, Минимальное - (для вида использования с кодом 2.6) – 9, (для всех видов использования, кроме вида с кодом 2.6) - 1. Максимальная высота зданий – 58 м.	многоэтажная жилая застройка (высотная застройка) 2.6 - 40 %	-	*

В соответствии с административным регламентом предоставления муниципальной услуги по выдаче заключения о согласовании архитектурно-градостроительного облика объекта капитального строительства (Постановление мэрии города Череповца от 18.09.2018 № 4063) застройщик обязан согласовать архитектурно-градостроительный облик объекта капитального строительства с управлением архитектуры и градостроительства мэрии.

* *иные показатели*

Пределные (минимальные и (или) максимальные) размеры земельных участков, предельные параметры разрешенного строительства, реконструкции объектов капитального строительства:

1	Минимальный отступ от границ земельного участка в целях определения мест допустимого размещения зданий, строений, сооружений для всех видов использования	м	3
2	Минимальный размер земельного участка для видов использования: для всех видов, за исключением видов использования - блокированная жилая застройка 2.3; среднеэтажная жилая застройка 2.5; дошкольное, начальное и среднее общее образование 3.5.1; магазины 4.4 блокированная жилая застройка 2.3	га	0,1
		га	0,04 (на один блок)
	среднеэтажная жилая застройка 2.5 (на застроенных территориях допускается уменьшать размер земельного участка объекта, но не более чем на 10%)	га	0,3
	дошкольное, начальное и среднее общее образование 3.5.1	га	Устанавливается в соответствии со сводом правил 42.13330.2016 "Градостроительств во. Планировка и застройка городских и сельских поселений"
	магазины 4.4	га	0,08
3	Максимальный размер земельного участка (включая площадь застройки, для строительства и эксплуатации)	га	2
4	Количество этажей в здании (включая мансардный) максимальное минимальное (для вида использования с кодом 2.5) минимальное (для всех видов использования, кроме вида с кодом 2.5) Примечание: количество этажей принять в соответствии с проектами планировки территории	этаж	8 5 1
5	Максимальная высота зданий от планировочной отметки земли	м	27
6	Максимальный процент застройки в границах земельного участка для видов использования: среднеэтажная жилая застройка 2.5; для вида разрешенного использования с кодом 2.3 "Блокированная жилая застройка" параметры принимаются в соответствии с регламентом, установленным для зоны Ж-2; для остальных видов использования	%	40
	Подземное сооружение не учитывается, если поверхность земли (надземная территория) над ним используется под озеленение, организацию площадок, автостоянок и другие виды благоустройства		70
7	Минимальная площадь озелененных территорий, благоустройства земельного участка для видов использования:	%	озеленение

			(благоустройство)
	блокированная жилая застройка 2.3		40 (15)
	среднеэтажная жилая застройка 2.5		40 (15)
	амбулаторно-поликлиническое обслуживание 3.4.1		40 (15)
	дошкольное, начальное и среднее общее образование 3.5.1		50 (15)
	социальное обслуживание 3.2		40 (10)
	магазины 4.4		15 (10)
	общественное питание 4.6		15 (10)
	обеспечение занятий спортом в помещениях 5.1.2		30 (10)
	площадки для занятий спортом 5.1.3		10 (5)
	коммунальное обслуживание 3.1		15 (10)
	государственное управление 3.8.1		20 (5)
	бытовое обслуживание 3.3		40 (15)
	религиозное использование 3.7		15 (10)
	банковская и страховая деятельность 4.5		15 (10)
	деловое управление 4.1		10 (5)
	хранение автотранспорта 2.7.1		
8	Требования к ограждению земельных участков для вида использования дошкольное, начальное и среднее общее образование 3.5.1 тип ограждения высота ограждения	М	металлическое решетчатое 1.2-1.6
9	Требования к ограждению земельных участков вдоль улиц, проездов, между соседними земельными участками тип ограждения максимальная высота ограждения вдоль скоростных транспортных магистралей тип ограждения максимальная высота ограждения	М	декоративное (металлическое, бетонное, кирпичное) 1.8
10	Иные требования к вспомогательным элементам застройки - предельные параметры разрешенного строительства, реконструкции объектов капитального строительства вспомогательных элементов застройки не должны превышать предельных параметров разрешенного строительства, реконструкции объектов капитального строительства, установленных для разрешенных видов использования (для каждого вида разрешенного использования)		сплошное в соответствии с требованиями технических регламентов

2.4. Требования к назначению, параметрам и размещению объекта капитального строительства на земельном участке, на который действие градостроительного регламента не распространяется или для которого градостроительный регламент не устанавливается (за исключением случая, предусмотренного пунктом 7.1 части 3 статьи 57.3 Градостроительного кодекса Российской Федерации):

Причины отнесения земельного участка к виду земельного участка, на который действие градостроительного регламента не распространяется или для которого градостроительный регламент не устанавливается	Реквизиты акта, регулирующие использование земельного участка	Требования к использованию земельного участка	Требования к параметрам объекта капитального строительства			Требования к размещению объектов капитального строительства	
			Предельное количество этажей и (или) предельная высота зданий, строений, сооружений	Максимальный процент застройки в границах земельного участка, определяемый как отношение суммарной площади земельного участка, которая может быть застроена, ко всей площади земельного участка	Иные требования к параметрам объекта капитального строительства	Минимальные отступы от границ земельного участка в целях определения мест допустимого размещения зданий, строений, сооружений, за пределами которых запрещено строительство зданий, строений, сооружений	Иные требования к размещению объектов капитального строительства
1	2	3	4	5	6	7	8
-	-	-	-	-	-	-	-

2.5. Предельные параметры разрешенного строительства, реконструкции объекта капитального строительства, установленные положением об особо охраняемых природных территориях, в случае выдачи градостроительного плана земельного участка в отношении земельного участка, расположенного в границах особо охраняемой природной территории:

Причины отнесения земельного участка к виду земельного участка для которого градостроительный регламент не устанавливается	Реквизиты Положения об особо охраняемой природной территории	Реквизиты утвержденных документов или по планировке территории	Зонирование особо охраняемой природной территории (да/нет)							
			Функциональная зона	Виды разрешенного использования земельного участка		Требования к параметрам объекта капитального строительства		Требования к размещению объектов капитального строительства		
				Основные виды разрешенного использования	Вспомогательные виды разрешенного использования	Предельное количество этажей и (или) предельная высота зданий, строений, сооружений	Максимальный процент застройки в границах земельного участка, определяемый как отношение суммарной площади земельного участка, которая может быть застроена, ко всей площади земельного участка		Иные требования к параметрам объекта капитального строительства	Иные требования к размещению объектов капитального строительства
1	2	3	4	5	6	7	8	9	10	11
-	-	-	-	-	-	-	-	-	-	-
1	2	3	4	5	6	7	8	9	10	11

3. Информация о расположенных в границах земельного участка объектах капитального строительства и объектах культурного наследия

3.1. Объекты капитального строительства

№ _____
 (согласно чертежу градостроительного плана) _____ (назначение объекта капитального строительства, этажность, высотность, общая площадь, площадь застройки)

инвентаризационный или кадастровый номер _____

3.2. Объекты, включенные в единый государственный реестр объектов культурного наследия (памятников истории и культуры) народов Российской Федерации

№ не имеется
 (согласно чертежу градостроительного плана) _____ (назначение объекта культурного наследия)

_____ (наименование органа государственной власти, принявшего решение о включении выявленного объекта культурного наследия в реестр, реквизиты этого решения)

регистрационный номер в реестре _____ от _____

(дата)

4. Информация о расчетных показателях минимально допустимого уровня обеспеченности территории объектами коммунальной, транспортной, социальной инфраструктур и расчетных показателях максимально допустимого уровня территориальной доступности указанных объектов для населения в случае, если земельный участок расположен в границах территории, в отношении которой предусматривается осуществление деятельности по комплексному и устойчивому развитию территории:

Информация о расчетных показателях минимально допустимого уровня обеспеченности территории								
Объекты коммунальной инфраструктуры			Объекты транспортной инфраструктуры			Объекты социальной инфраструктуры		
Наименование вида объекта	Единица измерения	Расчетный показатель	Наименование вида объекта	Единица измерения	Расчетный показатель	Наименование вида объекта	Единица измерения	Расчетный показатель
1	2	3	4	5	6	7	8	9
-	-	-	-	-	-	-	-	-
Информация о расчетных показателях максимально допустимого уровня территориальной доступности								
Наименование вида объекта	Единица измерения	Расчетный показатель	Наименование вида объекта	Единица измерения	Расчетный показатель	Наименование вида объекта	Единица измерения	Расчетный показатель

1	2	3	4	5	6	7	8	9
-	-	-	-	-	-	-	-	-

5. Информация об ограничениях использования земельного участка, в том числе, если земельный участок полностью или частично расположен в границах зон с особыми условиями использования территорий

Информация отсутствует.

6. Информация о границах зон с особыми условиями использования территорий, если земельный участок полностью или частично расположен в границах таких зон:

Наименование зоны с особыми условиями использования территории с указанием объекта, в отношении которого установлена такая зона	Перечень координат характерных точек в системе координат, используемой для ведения Единого государственного реестра недвижимости		
	Обозначение (номер) характерной точки	X	Y
1	2	3	4
-	-	-	-

7. Информация о границах публичных сервитутов

Информация отсутствует.

Обозначение (номер) характерной точки	Перечень координат характерных точек в системе координат, используемой для ведения Единого государственного реестра недвижимости	
	X	Y
-	-	-

8. Номер и (или) наименование элемента планировочной структуры, в границах которого расположен земельный участок:

Зашекснинский район, мкр. 143.

9. Информация о возможности подключения (технологического присоединения) объектов капитального строительства к сетям инженерно-технического обеспечения (за исключением сетей электроснабжения), определяемая с учетом программ комплексного развития систем коммунальной инфраструктуры поселения, муниципального округа, городского округа (при их наличии), в состав которой входят сведения о максимальной нагрузке в возможных точках

подключения (технологического присоединения) к таким сетям, а также сведения об организации, представившей данную информацию.

Сведения о технических условиях подключения объекта к сетям инженерно-технического обеспечения электроснабжение
(тип инженерно-технического обеспечения)

выданы № 3267/3-1 от 11.04.2022
МУП г. Череповца «Электросеть»
(дата, наименование органа (организации), выдавшего технические условия)

Письмо МКУ «Центр по защите населения и территорий от чрезвычайных ситуаций» от 11.04.2022 № 417/11-01-10.

Письмо МУП «Водоканал» от 14.04.2022 № 22-05-20/3011.

Письмо ООО «Газпром теплоэнерго Вологда» от 15.04.2022 № 2941/04-8.

Письмо АО «Газпром газораспределение Вологда» от 14.04.2022 № ВВ-ЧР-20287.

Письмо ПАО «Ростелеком» от 12.04.2022 № 01/05/28973/22.

10. Реквизиты нормативных правовых актов субъекта Российской Федерации, муниципальных правовых актов, устанавливающих требования к благоустройству территории:

Правила благоустройства территории города Череповца, утвержденные решением Череповецкой городской Думы № 185 от 31.10.2017 (с изменениями).

11. Информация о красных линиях:

Проект красных линий утвержден постановлением мэрии города Череповца от 09.01.2014 № 5 «Об утверждении проекта корректировки красных линий г. Череповца», постановление мэрии города от 01.03.2022 №465 «О подготовке документации по планировке территории линейного объекта» «Проект планировки территории улично-дорожной сети Зашексинского района».

Обозначение (номер) характерной точки	Перечень координат характерных точек в системе координат, используемой для ведения Единого государственного реестра недвижимости	
	X	Y
143-4	337782.16	2214789.12
143-5	3373857.70	2214681.84

Приложение (в случае, указанном в части 3.1 статьи 57.3 Градостроительного кодекса Российской Федерации).