



ООО «ТАК ПРОЕКТ»

факт. адрес: 153000, г. Иваново, ул. Богдана Хмельницкого,
д. 30, оф. 35.

юр. адрес: 153022, г. Иваново, ул. Богдана Хмельницкого,
д. 73 кв.119.

тел./факс: +7 (4932) 93-84-23

Email: mail@takproekt.ru

ИНН 3702125221, КПП 370201001, ОГРН 1153702027346

Заказчик – Общество с ограниченной ответственностью Специализированный
Застройщик «СМЕН»

Многоквартирный жилой дом по адресу: город Иваново, ул. Сарментовой (К№ 37:24:030129:702)

Новое строительство

ПРОЕКТНАЯ ДОКУМЕНТАЦИЯ

Раздел 3 «Архитектурные решения»

06/21-АР

Том 3
Корректировка

Изм.	№ док.	Подп.	Дата



ООО «ТАК ПРОЕКТ»

факт. адрес: 153000, г. Иваново, ул. Богдана Хмельницкого,
д. 30, оф. 35.

юр. адрес: 153022, г. Иваново, ул. Богдана Хмельницкого,
д. 73 кв.119.

тел./факс: +7 (4932) 93-84-23

Email: mail@takproekt.ru

ИНН 3702125221, КПП 370201001, ОГРН 1153702027346

Заказчик – Общество с ограниченной ответственностью Специализированный
Застройщик «СМЕН»

Многоквартирный жилой дом по адресу: город Иваново, ул. Сарментовой (К№ 37:24:030129:702)

Новое строительство

ПРОЕКТНАЯ ДОКУМЕНТАЦИЯ

Раздел 3 «Архитектурные решения»

06/21-АР

Том 3

Корректировка

Генеральный директор

А.И. Кривов

Главный инженер проекта

А.И. Кривов

Архитектурные решения.

Текстовая часть

Инва. № подл.	Подпись и дата	Взам. инв. №

Изм.	Кол.уч	Лист	№ док.	Подп.	Дата

06/21-АР

1. Общая часть

Корректировка раздела проекта на строительство многоквартирного жилого дома по адресу: город Иваново, ул. Сарментовой (К№ 37:24:030129:702) выполнена в связи с перерасчетом технико-экономических показателей и размещением в подвальном этаже внеквартирных хозяйственных кладовых (келлеров) для жильцов.

Проектная документация выполнена на строительство многоквартирного жилого дома по адресу: город Иваново, ул. Сарментовой (К№ 37:24:030129:702).

Разработанная проектная документация соответствует действующим государственным нормам, правилам и стандартам, а также исходным данным, техническим условиям и требованиям, выданными органами государственного надзора (контроля) и заинтересованными организациями при согласовании места размещения объекта.

Многоквартирный жилой дом разработан для строительства в климатическом районе ПВ со следующими нормативными характеристиками согласно СП 20.13330.2011 «СНиП 2.01.07-85* «Нагрузки и воздействия»:

- ветровой район строительства согласно - I;
- нормативное значение ветрового давления - 23 кгс/м²;
- снеговой район строительства - IV;
- расчетное значение веса снегового покрова - 240 кг/м²;

Согласно СП 131.13330.2012 «СНиП 23-01-99 «Строительная климатология»:

- средняя температура воздуха наиболее холодной пятидневки, обеспеченностью 0,92 – минус 30 °С;
- продолжительность отопительного периода – 219 суток;
- средняя температура воздуха отопительного периода – минус 3,9 °С.

Изм.	Кол.уч	Лист	№ док.	Подп.	Дата	АР.ПЗ			
Изм.	Кол.уч	Лист	№ док.	Подп.	Дата	Текстовая часть	Стадия	Лист	Листов
							П	3	
							ООО «ТАК ПРОЕКТ»		
Изм.	Кол.уч	Лист	№ док.	Подп.	Дата	Изм.	Кол.уч	Лист	№ док.
Разраб.	Селиверстова								
Н.контр.	Крылова								
ГИП	Кривов								

2. Описание и обоснование внешнего и внутреннего вида объекта капитального строительства, его пространственной, планировочной и функциональной организации

В представленной проектной документации разработаны планировочные решения многоквартирного жилого дома на выделенной под строительство территории с учетом:

- месторасположения участка и существующей застройки;
- состава, площадей жилых квартир согласно задания на проектирование;
- нормативной инсоляции и освещенности жилых помещений дома.

Размещение проектируемого жилого дома и его габариты обусловлены выполнением градостроительных регламентов и выполнением нормативных требований, схемой планировочной организации земельного участка и заданием на проектирование.

Объект капитального строительства представляет собой 11-ти этажный (9 жилых этажей) 3-подъездный многоквартирный, жилой дом и благоустроенную территорию. Здание состоит из трех секций.

Пространственная организация проектируемого многоквартирного жилого дома согласуется с существующей застройкой, подчинено и полностью соответствует условиям композиционного единства участка территории данной среды, его характеру и функциональной организации.

Внешний облик здания выполнен в простых и криволинейных архитектурных формах. Использование контрастной тональности цвета и сочетание архитектурных деталей, является основным композиционным приемом при решении фасадов здания.

2.1 Исходные данные

Проект многоквартирного жилого дома по ул. Сарментовой разработан на основании задания на проектирование.

2.2 Характеристика здания

Уровень ответственности здания – II.

Степень огнестойкости здания – II.

Класс конструктивной пожарной опасности – С0.

Класс функциональной пожарной опасности – Ф 1.3 (многоквартирные жилые дома).

2.3 Основные технико-экономические показатели

Раздел изменен

Площадь застройки - 1430 м²;

Общая площадь здания (без чердака) - 11757,87м²;

Этажность - 10 эт;

Количество этажей - 11 эт;

Строительный объем (общий) – 44155,76 м³;

-Надземная часть – 41097,67 м³;

-Подземная часть – 3058 м³;

Количество квартир - 123 (100%),

Из них:

-однокомнатных - 78 (63%);

-двухкомнатных - 27 (22%);

-трехкомнатных - 18 (15%);

Общая площадь квартир (с лоджиями $k=0,5$) – 7486,46 м²;

Общая площадь квартир без учета лоджий – 6848,46 м²;

Общая площадь жилых помещений квартир составляет 2832,86 м² (площадь без учета лоджий согласно Жилищного кодекса РФ).

Нежилые помещения:

-коммерческие (колясочные 37 шт) – 91,37 м²;

-некоммерческие (ЭЩ, насосная, водомерный узел, ППС, ПУИ на 1 этаже) - 80,88 м² - 9 помещений.

Количество келлеров в подвале - 36 шт.;

Площадь келлеров – 238,48 м².

Тип жилого дома и квартиры по уровню комфорта принят – Массовый (эконом-класс), (по расчетам минимальной обеспеченности). Норма площади жилого дома, квартиры, м²/чел принята 30. Количество жителей **228** чел.

Удельный показатель общей площади жилых помещений (квартир), кв.м, приходящийся на 1 кв.м площади земельного участка принят 0,95 (согласно п.7 правил землепользования и застройки г. Иванова) и 0,67 (согласно табл. 8.2.15 Местных нормативов градостроительного проектирования). Количество общей площади жилых помещений возможных для строительства на данном участке составляет: $8396 \text{ м}^2 \cdot 0,67 = 5625,32 \text{ м}^2$. В соответствии с проектом, строится 2832,86 м². Таким образом, требования регламентов ПЗЗ и местных НГП выполняются.

2.4 Объемно-планировочные решения

Проектируемый многоквартирный жилой дом представляет собой Г-образную форму в плане, с размерами по разбивочным осям 55,248 м x 44,02 м, с подвалом, техническим этажом (тёплым чердаком), плоской кровлей и внутренним организованным водоотводом.

Жилой дом является зданием секционного типа и состоит из 3-х подъездов. Функциональная организация проектируемого жилого дома основана на традиционном решении жилых кварталов, с подъездными путями и инженерными коммуникациями, обеспечивающими жизнедеятельность всего здания в целом.

Проектируемое здание этажностью 10 этажей, количество этажей -11 эт.1-9 этажи– жилые. Высота 1 и 9 этажей (от пола до пола) – 3,00м.

В жилом доме предусмотрен подвал, высотой (от пола до пола) - 2,6м, чердак 1,8 м (от пола до потолка).

За относительную отметку 0,000 принята отметка чистого пола первого этажа, соответствующая абсолютной отметке на местности 118,65.

Каждая секция оснащена сквозной входной группой. Входы в подъезды запроектированы со стороны главного и дворового фасада. Количество подъездов – 3 шт. Перед входом в каждую входную группу с дворовой части, устраиваются входная площадка, тамбур с установкой металлических дверей с дофоном.

При проектировании многоквартирного жилого дома приняты мероприятия по обеспечению доступа маломобильных групп населения категории М1- М3 в жилую часть дома. Принятые в проектной документации конструктивные, объемно-планировочные и иные технические решения, обеспечивающих безопасное перемещение маломобильных групп населения на данном объекте, см. раздел «Мероприятия по обеспечению доступа МГН». На жилых этажах секций расположены следующие помещения: тамбуры, лестнично-лифтовые узлы с зоной безопасности, внеквартирные коридоры, кладовые, комната уборочного инвентаря, прихожие, кухни, жилые комнаты, ванные, туалеты, совмещенные санузлы. Каждая квартира в жилом доме оснащена остекленной лоджией.

Для вертикального сообщения между жилыми этажами и доступа маломобильных групп населения, в каждом подъезде секций жилого дома, запроектирована закрытая внутренняя лестничная клетка типа Л1 и лифт, грузоподъемностью до 1000кг. Ширина проемов -не менее ширины лестничного марша. Лестнично-лифтовые узлы отделены от внеквартирных коридоров противопожарной кирпичной перегородкой с противопожарной дверью. Горизонтальные коммуникационные потоки проходят по техническим зонам общего пользования и лестничным площадкам.

Для прокладки инженерных коммуникаций и размещения технических помещений (электрощитовая, водомерный узел, насосная) в здании запроектирован подвал. Входы в помещения подвального этажа предусмотрены изолированно от жилой части здания. **В подвале также размещены внеквартирные хозяйственные кладовые (келлеры) для жильцов.**

На отметке 27.000 м расположен технический чердак для пропуска инженерных коммуникаций и размещения **вентканалов**, на отметке 29.700 м запроектированы машинные помещения лифтов.

Выход на кровлю предусматривается из каждой блок-секции жилого дома непосредственно из внутренних лестничных клеток.

Мусоропроводы в блок-секциях жилого дома не предусмотрены.

2.5 Конструктивные решения

Наружные и внутренние стены жилого дома, стены лестничных клеток и лифтовых шахт, выполнены из кирпича 510-380мм, с последующим наружным утеплением по системе наружной теплоизоляции типа «Сэнарджи» с тонкой штукатуркой по утеплителю. В качестве основного утеплителя используются пенополистирольные плиты ПСБ-С 25 ГОСТ 15588-86 «Плиты пенополистирольные». В качестве противопожарных рассечек применены плиты из минеральной ваты на синтетическом связующем ТЕХНОФАС фирмы ТеноНИКОЛЬ ТУ 5762-010-74182181-2012. Толщина утеплителя -120 мм.

Межкомнатные перегородки жилых помещений выполнены из кирпича, толщиной 120мм. Плиты перекрытий и покрытий – железобетонные. Ограждения лестниц – металлические.

Для осуществления приточной вентиляции используются приточные клапана КИВ.

Отделка цоколя-декоративная штукатурка.

В качестве утеплителя цокольной части стен подвала и перекрытия над подвалом, используются плиты из экструдированного пенополистирола «Пеноплекс-35» ТУ 5767-016-56925804-2011. Крыша здания плоская чердачная с внутренним организованным водостоком.

3. Обоснование принятых объемно-пространственных и архитектурно-художественных решений

На объемное решение здания оказало влияние конфигурация участка, границы которого со стороны ул. Сарментовой идут под углом к красным линиям и проезжей части, а также линия застройки, сформированная ранее запроектированным зданием 9-ти этажного жилого дома на соседнем участке.

Поэтому плоскости фасадов вдоль ул. Сарментовой идут уступами и параллельны линии застройки, образованной ранее запроектированным зданием 9-ти этажного жилого дома. Здание имеет Г – образную форму, выступающий угол для придания большей пластичности композиции был выполнен в обрамлении балконов скругленной формы.

Размещение жилого дома и его габариты обусловлены выполнением градостроительных регламентов, выполнением нормативных требований и задания на проектирование. При разработке объемно-пространственных и архитектурно – художественных и планировочных решений учитывались требования нормативных документов, санитарных и противопожарных норм, и правил для обеспечения комфортности проживания, инсоляции территорий и охраны здоровья человека.

Многоквартирный жилой дом запроектирован с подъездными путями и инженерными коммуникациями, обеспечивающими жизнедеятельность всего здания.

4. Описание и обоснование использованных композиционных приемов при оформлении фасадов и интерьеров объекта капитального строительства

В основе композиции фасада жилого дома лежит деление плоскости фасада за счет сдвижки на крупные разновысотные объемы и ритм, образованный честным «ПРОЯВЛЕНИЕМ» несущих конструкций (простенков) и ограждений лоджий. Индивидуальность проекту придает ровная или полукруглая поверхность фасадов, обращенных к улице Сарментовой, без выступающих привычно лоджий или лестничных клеток. Для развития фасада создания акцентов используется прием сбивки ритма путем изменения соотношения массы видимым конструкций и остекления. Несмотря на сдержанный минималистичский подход к оформлению фасадов, для придания большей пластичности, используются рустовки (обрамление колонн, обрамление балок). Входные группы вписаны в фасад и обозначаются дополнительными элементами благоустройства. В целом фасад здания имеет много общих приемов со фасадами 14-ти этажного здания запроектированного ранее, при другом их прочтении.

5. Описание решений по отделке помещений основного, вспомогательного и технического назначения

Внутренняя отделка помещений проектируемого жилого дома принята в соответствии с требованиями пожарной безопасности, с гигиеническими требованиями к помещениям и исходя из условий их функционального назначения, а также в соответствии с законами РФ «О санитарно-эпидемиологическом благополучии населения» и согласно заданию на проектирование. Отделка помещений общего пользования в жилой части здания принята на основе общего композиционного решения организации пространства, в соответствии с его функциональной направленностью и в объеме, необходимом для сдачи объекта в эксплуатацию.

полы – плиточное покрытие; стены – декоративная штукатурка «Короед», потолки-водоэмульсионная окраска. Внеквартирные коридоры: полы – плиточное покрытие, стены – декоративная штукатурка «Короед», потолок – подвесной «Армстронг». Лифтовые холлы: полы – плиточное покрытие, стены – керамическая плитка на высоту 1,8 м от пола + декоративная штукатурка «Короед» до потолка, потолок – «Грильято».

- технические помещения подвала: полы – водомерный узел- бетонные, электрощитовая- покраска, насосная - плиточное покрытие; стены – декоративная штукатурка «короед». Остальные помещения подвала и технический этаж- полы бетонные.

- машинное помещение: полы - плиточное покрытие нескользящее 30x30, стены- декоративная штукатурка «короед».

Цветовое решение стен, потолков и полов помещений проектируемого жилого дома основано на выборе колера заказчиком. Отделочные материалы приняты в соответствии условиям эксплуатации и должны иметь гигиенические сертификаты и быть разрешены к применению Минздравом РФ.

Плиточное покрытие полов общих коридоров – износостойкое. Коэффициент поверхностного трения покрытия полов из плитки принят не менее 0,2.

Отделка квартир: без напольной стяжки, без штукатурки стен.

Электроснабжение доводится до персонального щитка, канализация и водоснабжение — до выводов в квартиру. Полы- цементно-песчаная стяжка с гидроизоляцией для лоджий без остекления.

На путях эвакуации для отделки стен, потолков, полов применены негорючие, не распространяющие огонь и малоопасные по токсичности продуктов горения строительные материалы.

Оконные блоки приняты из поливинилхлоридных профилей с приведенным сопротивлением теплопередачи г. Иваново $R_{0\text{тр}}=0,69$, с защитой помещений от шума по ГОСТ 30674-99 «Блоки оконные из поливинилхлоридных профилей», ГОСТ 30673-2013 «Профили поливинилхлоридные для окон и дверных блоков», ГОСТ 24866-2014 «Стеклопакеты клееные». В оконных блоках предусмотрены поворотно-откидные створки (для проветривания). Цвет профиля-белый. Отливы оконных блоков с уличной стороны помещений обеспечивают отвод атмосферной влаги и исключают возможность ее сбегания непосредственно по стене здания. Остекление лоджий по главному фасаду- панорамное балконное остекление из ПВХ одинарной конструкции с листовым остеклением комбинированное, ГОСТ 23166-2021 «Конструкции оконные и балконные светопрозрачные ограждающие», выполненные в цвете RAL 7024 и RAL 9003.

Подъездные дверные блоки приняты металлическими по ГОСТ 31173-2003 «Блоки дверные стальные» и из ПВХ профилей по ГОСТ 30970-2014 «Блоки дверные из поливинилхлоридных профилей», с возможностью установки домофона.

Квартирные дверные блоки приняты металлическими по ГОСТ 31173-2003 «Блоки дверные стальные». Балконные двери из ПВХ профилей по ГОСТ 30673-2013 «Профили поливинилхлоридные для окон и дверных блоков», ГОСТ 30970-2014 «Блоки дверные из поливинилхлоридных профилей».

Выход на кровлю, в лестничных клетках и технических помещениях, в проекте предусматриваются металлические противопожарные двери. Двери в

крывания и уплотнениями в притворах.

6. Описание архитектурных решений, обеспечивающих естественное освещение помещений с постоянным пребыванием людей

Освещенность помещений в проекте соответствует требованиям СП 52.13330.2011 «СНиП 23-05-95* «Естественное и искусственное освещение», а также СанПиН 2.2.1/2.1.1.1278-03 «Гигиенические требования к искусственному и совмещенному освещению жилых и общественных зданий».

Проектом учтены и выдержаны, в соответствии с нормативными, уровни инсоляции и коэффициента естественного освещения помещений.

Помещения, в которых требуется нормативное естественное освещение, обеспечены оконными проемами необходимого размера. Отношение площади световых проемов к площади пола жилых помещений и кухни принято в соответствии нормативными требованиями. Расположение жилого дома и планировка квартир, предусматривает нормативную продолжительность инсоляции жилых комнат секций, за счет оконных проемов не менее 2 часов минимум в одной комнате 1, 2-х, 3-х комнатных квартирах, что соответствует санитарным нормам.

Для помещений с кратковременным пребыванием людей (коридоры, тамбуры, санитарные узлы, ванны и т.п.) предусматривается искусственное освещение.

6.1 Нормируемые показатели естественного и совмещенного освещения помещений жилых зданий

Помещения	Рабочая поверхность и плоскость нормирования КЕО и освещенности (Г – горизонтальная, В – вертикальная) и высота плоскости над полом, м	Естественное освещение		Совмещенное освещение		Искусственное освещение		
		КЕО e_n , %		КЕО e_n , %		Освещенность рабочих поверхностей, лк	Показатель дискомфорта М, не более	Коэффициент пульсации освещенности, Кп, % не более
		При верхнем или комбинированном освещении	При боковом освещении	При верхнем или комбинированном освещении	При боковом освещении			
1	2	3	4	5	6	7	8	9
Жилые комнаты	Г – 0,0 – на полу	2,0	0,5	-	-	150*	-	-
Кухни	Г – 0,0 – на полу	2,0	0,5	1,2	0,3	150*	-	-
Коридоры	Г – 0,0	-	-	-	-	50*	-	-
Ванные комнаты, туалеты	Г – 0,0	-	-	-	-	50*	-	-
Кулуары, фойе	Г – 0,0	-	-	-	-	150	-	-

Прочерки в таблице означают отсутствие предъявленных требований.
«*» - в жилых домах и квартирах приведенные значения освещенности, показателя дискомфорта и коэффициента пульсации являются рекомендуемыми.

6.2 Расчёт КЕО в жилых помещениях

Расчет естественного освещения помещений жилого дома выполнен согласно СанПиН 2.2.1/2.1.1.1278-03 «Гигиенические требования к естественному, искусственному и совмещенному освещению жилых и общественных зданий», СП 23-101-2003 «Естественное освещение жилых и общественных зданий» и произведен в программе СИТИС: СОЛЯРИС.

В жилых зданиях при одностороннем боковом освещении нормируемое значение КЕО должно быть обеспечено: в жилых помещениях жилых зданий - в расчетной точке, расположенной на пересечении вертикальной плоскости характерного разреза помещения и плоскости пола на расстоянии 1 м от стены, наиболее удаленной от световых проемов: в одной комнате для 1-, 2- и 3-комнатных квартир.

В остальных жилых помещениях многокомнатных квартир и в кухне нормируемое значение КЕО при боковом освещении должно обеспечиваться в расчетной точке, расположенной в центре помещения на плоскости пола.

Нормируемая продолжительность инсоляции для жилых комнат – соблюдена.

7. Описание архитектурно-строительных мероприятий, обеспечивших защиту помещений от шума, вибрации и другого воздействия

Снижение шума в проектируемом жилом доме достигается планировочным решением.

Понижение уровня шума достигается за счет конструкции наружных стен, применения окон с двухкамерными стеклопакетами, уплотнения притворов по периметру проемов и звукоизоляции мест пересечения, ограждающих конструкций с инженерными коммуникациями.

Технические помещения (насосная, водомерный узел, и т.п.), расположенные в техническом подполье, имеющие оборудование с высоким уровнем звуковой мощности, выделены конструкциями с достаточным индексом звукоизоляции, виброактивное оборудование установлено на виброизолирующих основаниях.

7.1. Основные мероприятия по защите объектов от грызунов

При проектировании и строительстве жилого дома, предусматриваются и осуществляются инженерно-строительные, санитарно-технические и санитарно-гигиенические мероприятия для исключения возможности доступа грызунов в строение, к пище, воде, препятствующие их распространению, обитанию и размножению.

К числу основных мероприятий по защите объекта от грызунов относятся:

- применение для изготовления порогов и нижней части дверей на высоту не менее 50 см материалов, устойчивых к повреждению грызунами;
- использование устройств и конструкций, обеспечивающих самостоятельное закрывание дверей;
- устройство металлической сетки (решетки) в местах выхода вентиляционных отверстий, стока воды;
- герметизация с использованием металлической сетки мест прохода коммуникаций в перекрытиях, стенах, ограждениях;
- при обнаружении грызунов рекомендуется установка отпугивающих устройств, приборов (ультразвуковых, электрических и пр.).

При эксплуатации жилых помещений проектируемого здания, следует соблюдать следующие меры, препятствующие миграции грызунов и создающие неблагоприятные условия для их обитания:

- своевременный ремонт отмосток, дверных, оконных проемов, мест прохода коммуникаций в перекрытиях, стенах, ограждениях;
- использование тары, изготовленной из материалов, устойчивых к повреждению грызунами;
- установку стеллажей на высоту не менее 15 см от уровня пола;
- использование для хранения пищевых и бытовых отходов плотно закрывающихся емкостей, регулярная их очистка;
- проведение других мероприятий, предусмотренных санитарными правилами, соответствующими профилю объекта.

8. Описание решений по декоративно-художественной и цветовой отделке интерьеров

В соответствии с заданием на проектирование, дизайн-проект по цветовому решению интерьеров данного объекта не разрабатывается. Рекомендуется применение отделочных материалов в светлых тонах.

ПЕРЕЧЕНЬ ЧЕРТЕЖЕЙ ОСНОВНОГО КОМПЛЕКТА МАРКИ АР

Лист	Наименование	Примечание
1	Общие данные.	
1.1	Общие данные (продолжение)	
2	План подвала	
3	План 1 этажа	
4	План 2-3 этажа	
5	План с 4-7 этаж	
6	План 8 этажа	
7	План 9 этажа	
8	План технического этажа	
9	План кровли	
10	Разрез 1-1	
11	Фасад АА-А	
12	Фасад 1-24	
13	Фасад М-АА	
14	Фасад 24-14	
15	Фасад 16-2	
16	Фасад А-Л	
17	Паспорт отделки фасадов. Фасад АА-А	
18	Паспорт отделки фасадов. Фасад 1-24	
19	Паспорт отделки фасадов. Фасад М-АА	
20	Паспорт отделки фасадов. Фасад 24-14	
21	Паспорт отделки фасадов. Фасад 16-2	
22	Паспорт отделки фасадов. Фасад А-Л	

Общие данные

- Чертежи разработаны на основании задание на проектирование.
- Технические решения, принятые в чертежах, соответствуют требованиям экологических, санитарно-гигиенических, противопожарных и других норма, действующих на территории Российской Федерации и обеспечивают безопасную для жизни и здоровья людей эксплуатацию объекта при соблюдении предусмотренных чертежами мероприятий.
- За условную отметку 0.000 принята отметка чистого пола 1 этажа, которая соответствует абсолютной отметке +118.65
- Чертежи выполнены применительно к следующим природным условиям:
 - место строительства - г. Иваново;
 - климатический район строительства- IIВ;
 - средняя температура наиболее холодной пятидневки - минус 30°;
 - скоростной напор ветра - 23 кгс/м²;
 - вес снегового покрова - 240 кгс/м²
- Характеристики здания:
 - класс ответственности здания-II;
 - степень огнестойкости здания- II;
 - класс конструктивной пожарной опасности здания - С 0;
 - класс функциональной пожарной опасности здания - Ф1.3;
 - здание отапливаемое.
- Здание запроектировано с подвалом, Г-образной формы в плане. Высота жилых этажей 3,0 м. Жилой дом состоит из трех подъездов. Так же дом имеет подвал и чердак.
- Наружные и внутренние стены запроектированы толщиной 380 мм из силикатного кирпича с системой наружной теплоизоляции "Сэнарджи ППС-3". В качестве утеплителя применить пенополистирол толщиной 120 мм марки ПСБ-С-25Ф λ=0,042 Вт/(мК). Перегородки кирпичные, марка СУР100/25 на растворе М50.
- При утеплении фасадов выполнить противопожарные рассечки из минераловатных плит "Rockwool" Фасад Баттс ρ=130 кг/куб.м.
 - по периметру оконных и дверных проемов шириной не менее 150 мм;
 - по всей высоте здания на уровне плит перекрытия шириной не менее 220 мм;
 - на балконах в местах противопожарных простенков.
- Толщину противопожарных рассечек выполнить такой же толщиной, как и толщина утеплителя из пенополистирола. Все работы по выполнению утепления стен выполнять в соответствии с технологией по монтажу системы наружной теплоизоляции фасадов зданий.
- Перегородки, смежные с тамбурами утеплить минераловатными плитами толщиной 50мм.
- Ограждения лоджий запроектированы из силикатного кирпича толщиной 120мм по ГОСТ 379-95 марки СОР 150/25 центно-песчаном растворе М 100. кладку ограждений лоджий выполнять одновременно с кладкой стен.
- Кровля плоская с внутренним водостоком. Кровля над лестничными клетками плоская с наружным неорганизованным водостоком.
- Наружная отделка - штукатурка по технологии "Сэнарджи ППС-3". Цветовое решение выполнить в соответствии с паспортом отделки фасадов.
- По периметру наружных стен здания устроить асфальтовую отмостку шириной 800 мм.

СОГЛАСОВАНО:

Взам. инв. №

Подпись и дата

Инв. № подл.

						06/21-АР			
						Многоквартирный жилой дом по адресу: г. Иваново, ул. Сарментовой (К№ 37:24:030129:702)			
Изм.	Кол.уч.	Лист	№ док.	Подп.	Дата	Многоквартирный жилой дом Новое строительство	Стадия	Лист	Листов
Разраб.		Селиверстова			31.08.22		П	1	
Т.контр.		Тлустенко			31.08.22	Общие данные	ООО "ТАК ПРОЕКТ" г. Иваново		
Н.контр.		Крылова			31.08.22				
ГИП		Просторова			31.08.22				

Технико-экономические показатели

	Наименование	Единица измерен	Количество
1	Площадь застройки	м ²	1430
2	Общая площадь здания (без черд.)	м ²	11757,87
3	Этажность	эт.	10
4	Количество этажей	эт.	11
5	Строительный объем общий	м ³	44155,76
	Надземная часть	м ³	41097,67
	Подземная часть-	м ³	3058
6	Количество квартир, из них:	шт (%)	123 (100%)
	однокомнатных-	шт (%)	78 (63%)
	двухкомнатных-	шт (%)	27 (22%)
	трехкомнатных-	шт (%)	18 (15%)
7	Общая площадь квартир с коэф. на лоджии 0,5	м ²	7486,46
8	Общая площадь квартир без учета лоджий	м ²	6848,46
9	Количество келлеров в подвале	шт.	36
10	Общая площадь келлеров	м ²	238,48

СОГЛАСОВАНО:			

Инв. N подл.	
Подпись и дата	
Взам. инв. N	

							06/21-AP
							Многоквартирный жилой дом по адресу: г. Иваново, ул. Сарментовой (К№ 37:24:030129:702)
Изм.	Кол.уч.	Лист	№ док.	Подп.	Дата		Многоквартирный жилой дом Новое строительство
Разраб.		Селиверстова			31.08.22		
Т.контр.		Глуштенко			31.08.22	Общие данные (продолжение)	ООО "ТАК ПРОЕКТ" г. Иваново
Н.контр.		Крылова			31.08.22		
ГИП		Просторова			31.08.22		

План подвала

Экспликация помещений

№ п/п	Наименование	Площадь помещений, кв. м	Прим.
10	Лестница в подвал		
15	Электрощитовая	см. планы	
16	Насосная		
19	Помещение подвала		
19.1	Внеквартирные кладовые (келлеры)		
20	Водонапорный узел		



Условные обозначения:

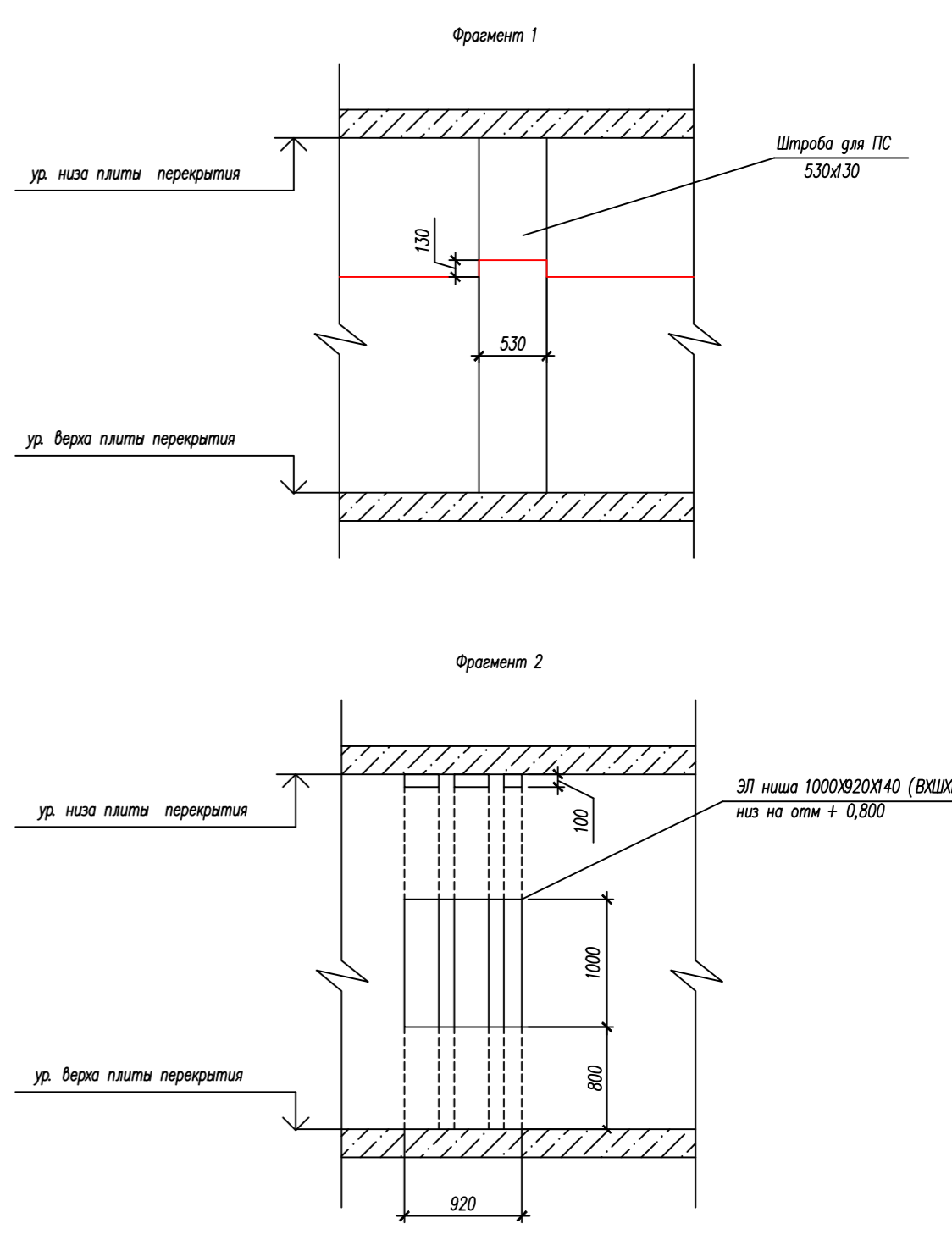
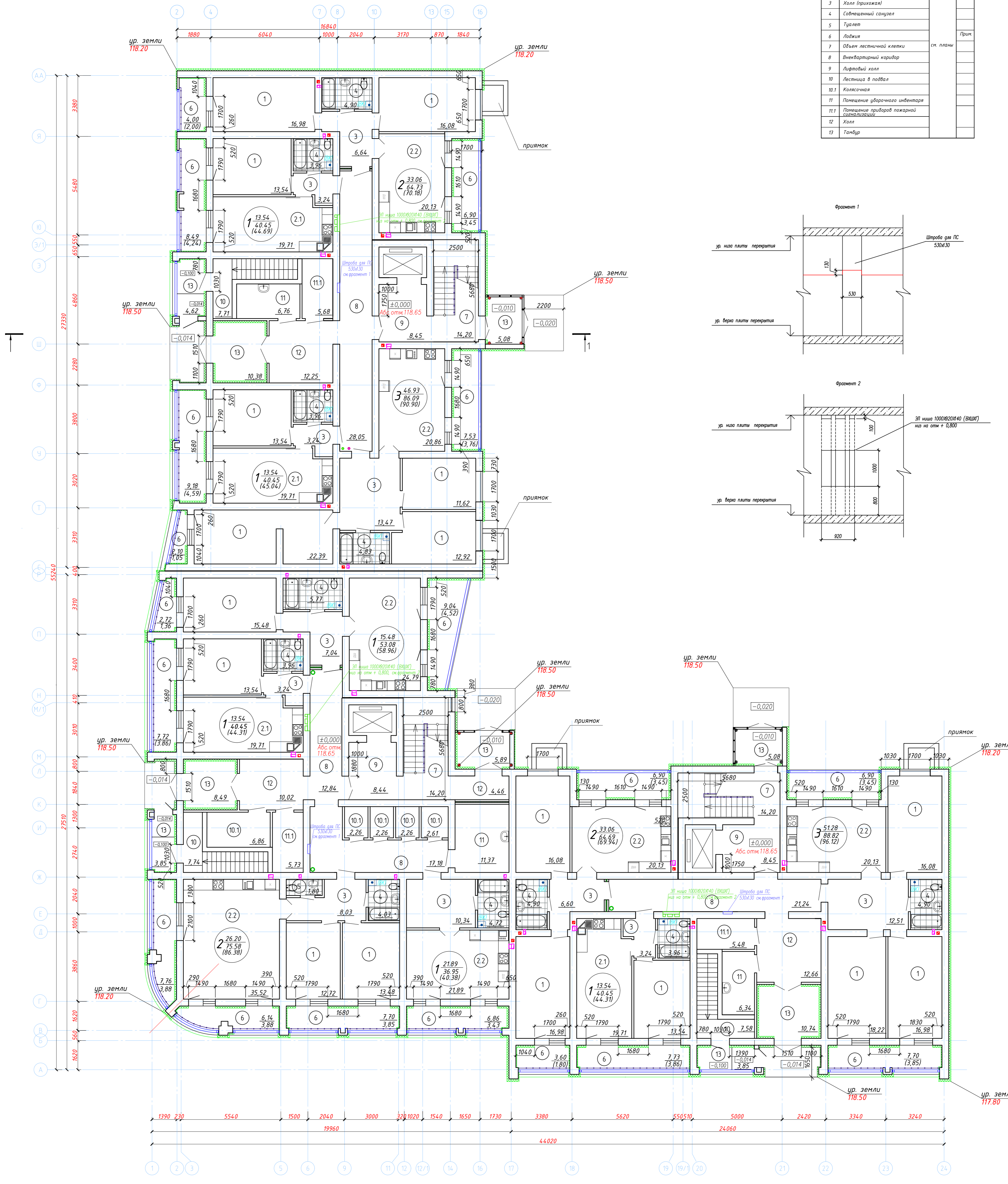
— — — — — внутренняя кирпичная перегородка толщиной 120мм;

					06/21-AP		
					Многоквартирный жилой дом по адресу: г. Иваново, ул. Сарментовой (К№ 37-24-030129-702)		
Изм.	Колуч.	Лист	№ док.	Подп.	Дата	Многоквартирный жилой дом Новое строительство	
Разраб.	Сельверстова				31.08.22	Стадия	Лист
						П	2
Т. контр.	Трустенько				31.08.22	ООО "ТАК ПРОЕКТ" г. Иваново	
Н. контр.	Крылова				31.08.22	План подвала	
ГИП	Простарова				31.08.22	Формат А1	

План 1 этажа

Экспликация помещений

Номер помещ.	Наименование	Площадь помещений, кв. м	Прим.
1	Жилая комната		
2	Кухня		
2.1	Кухня-ниша		
2.2	Кухня-гостиная		
3	Холл (прихожая)		
4	Совмещенный санузел		
5	Туалет		
6	Лоджия		
7	Объем лестничной клетки	см. планы	
8	Внеквартирный коридор		
9	Лифтовый холл		
10	Лестница в подвал		
10.1	Колосчатая		
11	Помещение уборочного инвентаря		
11.1	Помещение приборов пожарной сигнализации		
12	Холл		
13	Тамбур		



Условные обозначения:

- наружная кирпичная стена толщиной 380мм с системой наружной теплоизоляции "Сэндвич ППС-3", в качестве утеплителя приняты пенополистирольные плиты ПСБ-С-25Ф толщ. 120 мм, теплопр-0,042 Вт/(м*оС) с расщепками из мин. ваты
- внутренняя кирпичная перегородка толщиной 120мм;
- внутренняя перегородка, толщиной 250мм: силикатные блоки, толщ. 100 мм со звукоизоляционным слоем, толщиной 50 мм.
- номер помещения по экспликации
- количество комнат
жилая площадь квартиры
- общая площадь квартиры
с учетом пониж. коэф. на лоджии

Изм.				Лист				№ док.				Подп.				Дата			
Разраб.				Сельверстова				31.08.22				31.08.22				31.08.22			
Т.компр.				Трустемко				31.08.22				31.08.22				31.08.22			
Н.компр.				Крылова				31.08.22				31.08.22				31.08.22			
ГИП				Простарова				31.08.22				31.08.22				31.08.22			

06/21-AP

Многоквартирный жилой дом по адресу:
г. Иваново, ул. Сарментовой (КНР 37:24-030129-702)

Многоквартирный жилой дом
Новое строительство

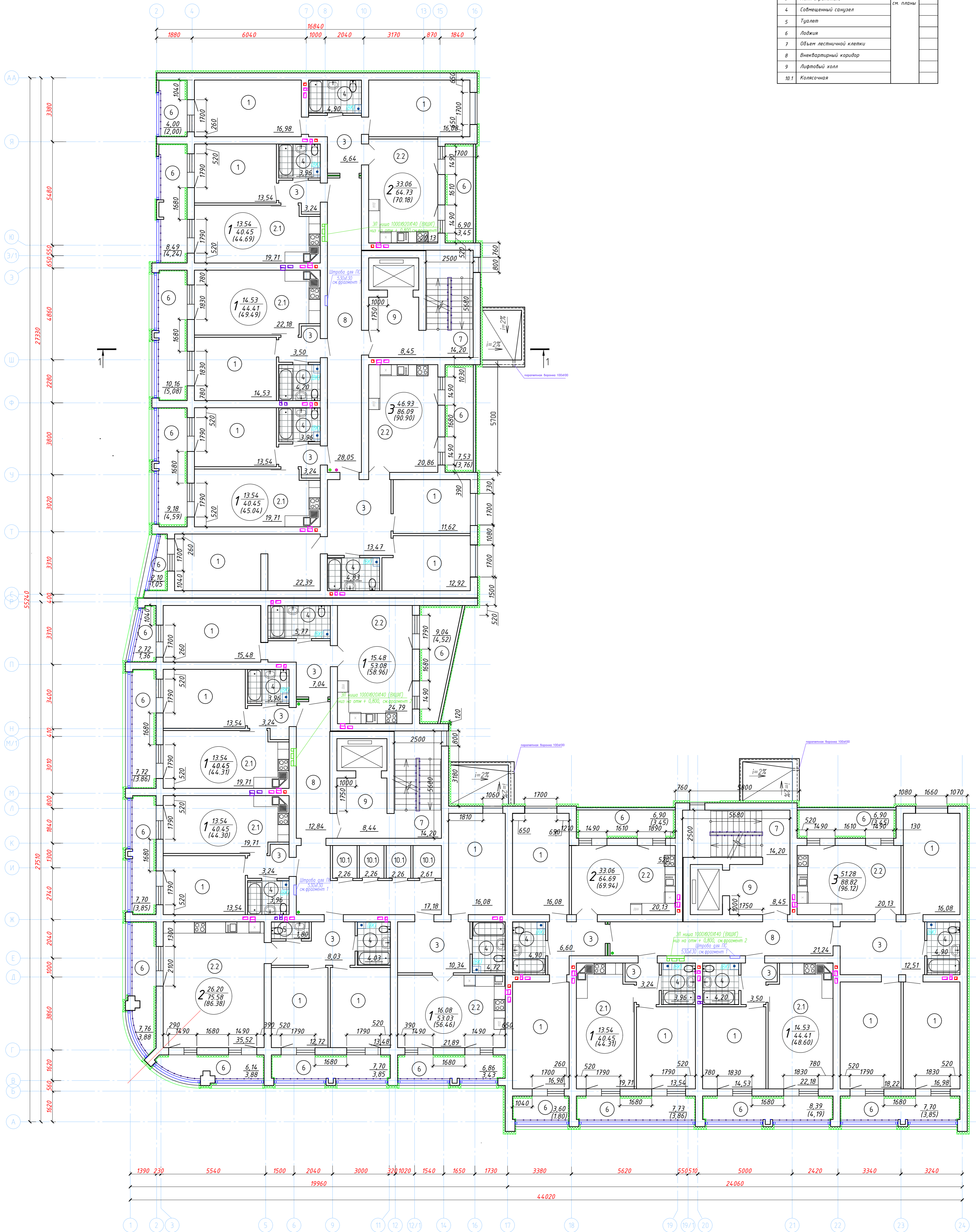
План 1 этажа
г. Иваново

Формат А1

План 2-3 этажа

Экспликация помещений

Номер помещ.	Наименование	Площадь помещений м ²	Прим.
1	Жилая комната		
2	Кухня		
2.1	Кухня-ниша		
2.2	Кухня-гостиная		
3	Холл (прихожая)		см. планы
4	Совмещенный санузел		
5	Туалет		
6	Лоджия		
7	Объем лестничной клетки		
8	Внеквартирный коридор		
9	Лифтовый холл		
10.1	Колысчатая		



Условные обозначения:

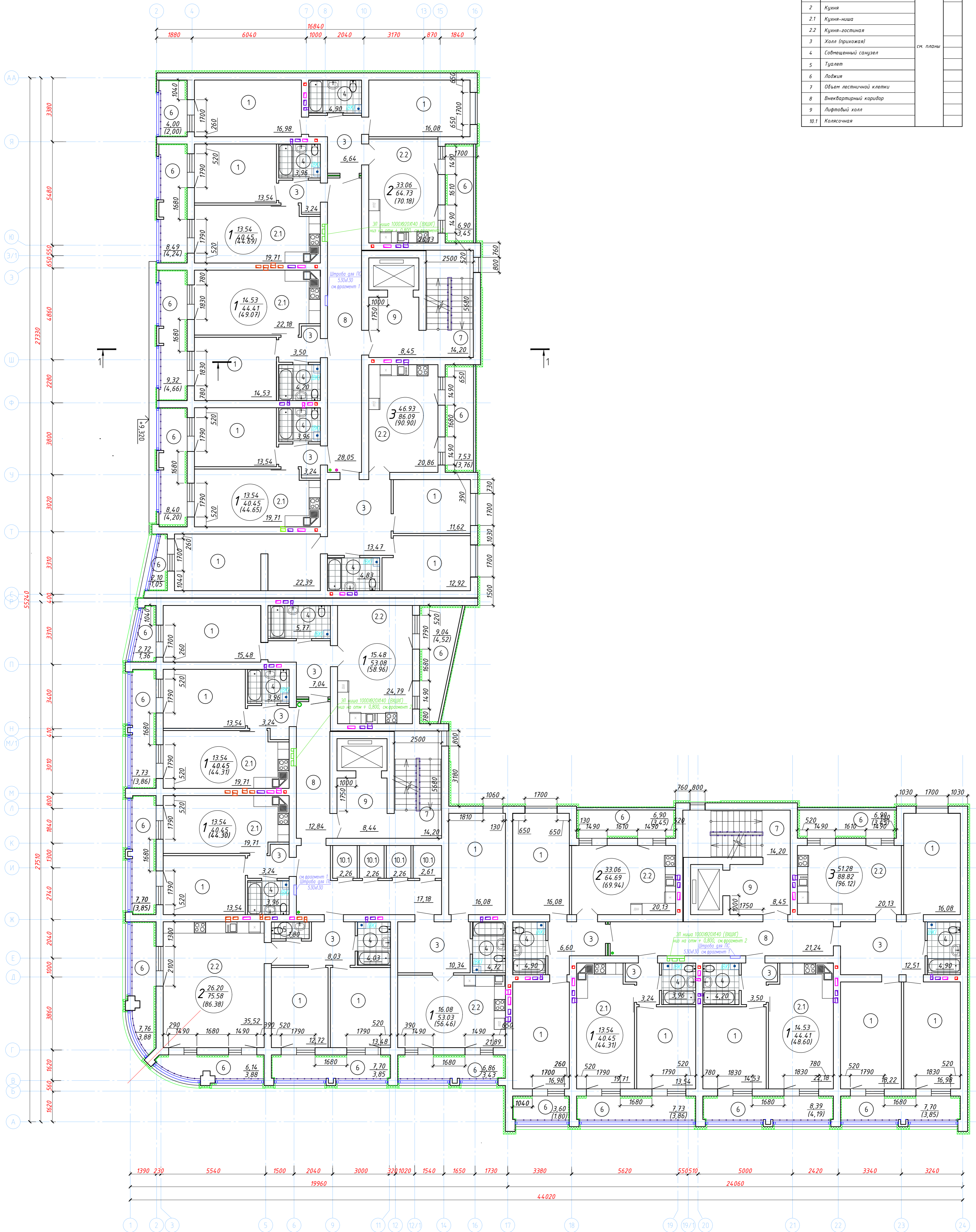
- наружная кирпичная стена толщиной 380мм с системой наружной теплоизоляции "Сэндвич ППС-3", в качестве утеплителя приняты пенополистирольные плиты ПСБ-С-25Ф толщ. 120 мм, теплопр-0,042 Вт/(м*°С) с расщечками из мин. ваты
- внутренняя кирпичная перегородка толщиной 120мм;
- внутренняя перегородка, толщиной 250мм: силикатные блоки, толщ. 100 мм со звукоизоляционным слоем, толщиной 50 мм.
- номер помещения по экспликации
- количество комнат
- жилая площадь квартиры
- общая площадь квартиры с учетом пониж. коэф. на лоджии

				06/21-AP		
Многоквартирный жилой дом по адресу: г. Иваново, ул. Сарментовой (К№ 37:24-030129-702)						
Изм.	Колуч.	Лист	№ док.	Подп.	Дата	
Разраб.	Сельверстова				31.08.22	
Многоквартирный жилой дом Новое строительство					Стадия	Лист
					П	4
Т.компр.	Трустенико				31.08.22	
Н.компр.	Крылова				31.08.22	
ГИП	Простарова				31.08.22	
План 2-3 этажа						ООО "ТАК ПРОЕКТ" г. Иваново
Формат А1						

План с 4-7 этаж

Экспликация помещений

Номер помещ.	Наименование	Площадь помещ. м ²	Прим.
1	Жилая комната		
2	Кухня		
2.1	Кухня-ниша		
2.2	Кухня-гостиная		
3	Холл (прихожая)	см. планы	
4	Совмещенный санузел		
5	Туалет		
6	Лоджия		
7	Объем лестничной клетки		
8	Внешквартирный коридор		
9	Лифтовый холл		
10.1	Калиточная		



Условные обозначения:

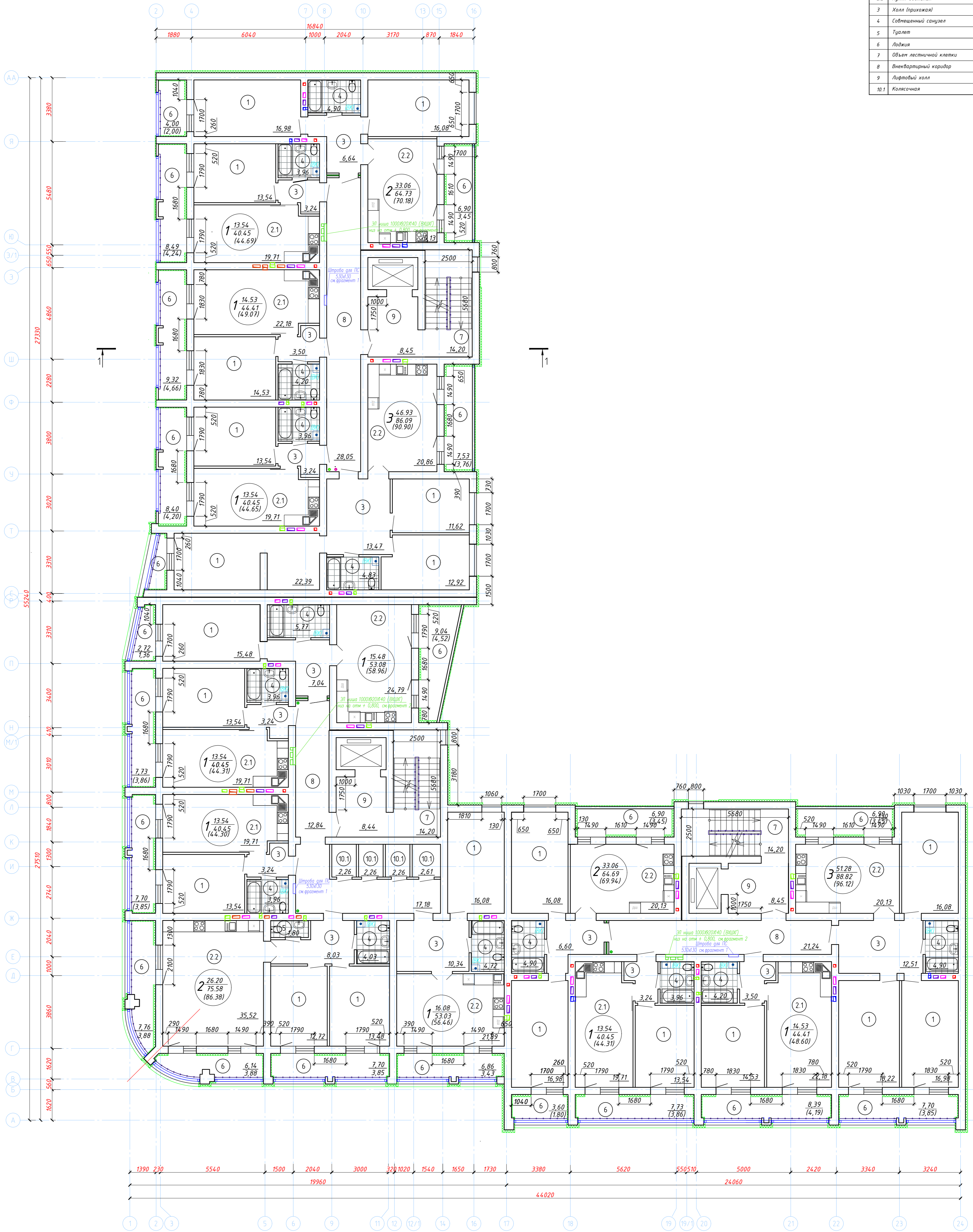
- наружная кирпичная стена толщиной 380мм с системой наружной теплоизоляции "Сэнраджи ППС-3", в качестве утеплителя приняты пенополистирольные плиты ПСБ-С-25Ф толщ. 120 мм, теплопр-0,042 Вт/(м*°С) с расщечками из мин. ваты
- внутренняя кирпичная перегородка толщиной 120мм;
- внутренняя перегородка, толщиной 250мм: силикатные блоки, толщ. 100 мм со звукоизоляционным слоем, толщиной 50 мм.
- номер помещения по экспликации
- количество комнат
- жилая площадь квартиры
- общая площадь квартиры с учетом площ. коэф. на лоджии

				06/21-AP		
Многоквартирный жилой дом по адресу: г. Иваново, ул. Сарментовой (К№ 37-24-030129-702)						
Изм.	Колуч.	Лист	№ док.	Подп.	Дата	
Разраб.	Сельверстова				31.08.22	
Многоквартирный жилой дом Новое строительство					Стадия	Лист
					П	5
Т.компр.	Трущенко				31.08.22	
Н.компр.	Крылова				31.08.22	
ГИП	Простарова				31.08.22	
План с 4-7 этаж						ООО "ТАК ПРОЕКТ" г. Иваново
Формат А1						

План 8 этажа

Экспликация помещений

№ п/п	Наименование	Площадь, кв. м	Прим.
1	Жилая комната		
2	Кухня		
2.1	Кухня-ниша		
2.2	Кухня-гостиная		
3	Холл (прихожая)		см. планы
4	Совмещенный санузел		
5	Туалет		
6	Лоджия		
7	Объем лестничной клетки		
8	Внеквартирный коридор		
9	Лифтовый холл		
10.1	Коллечная		



Условные обозначения:

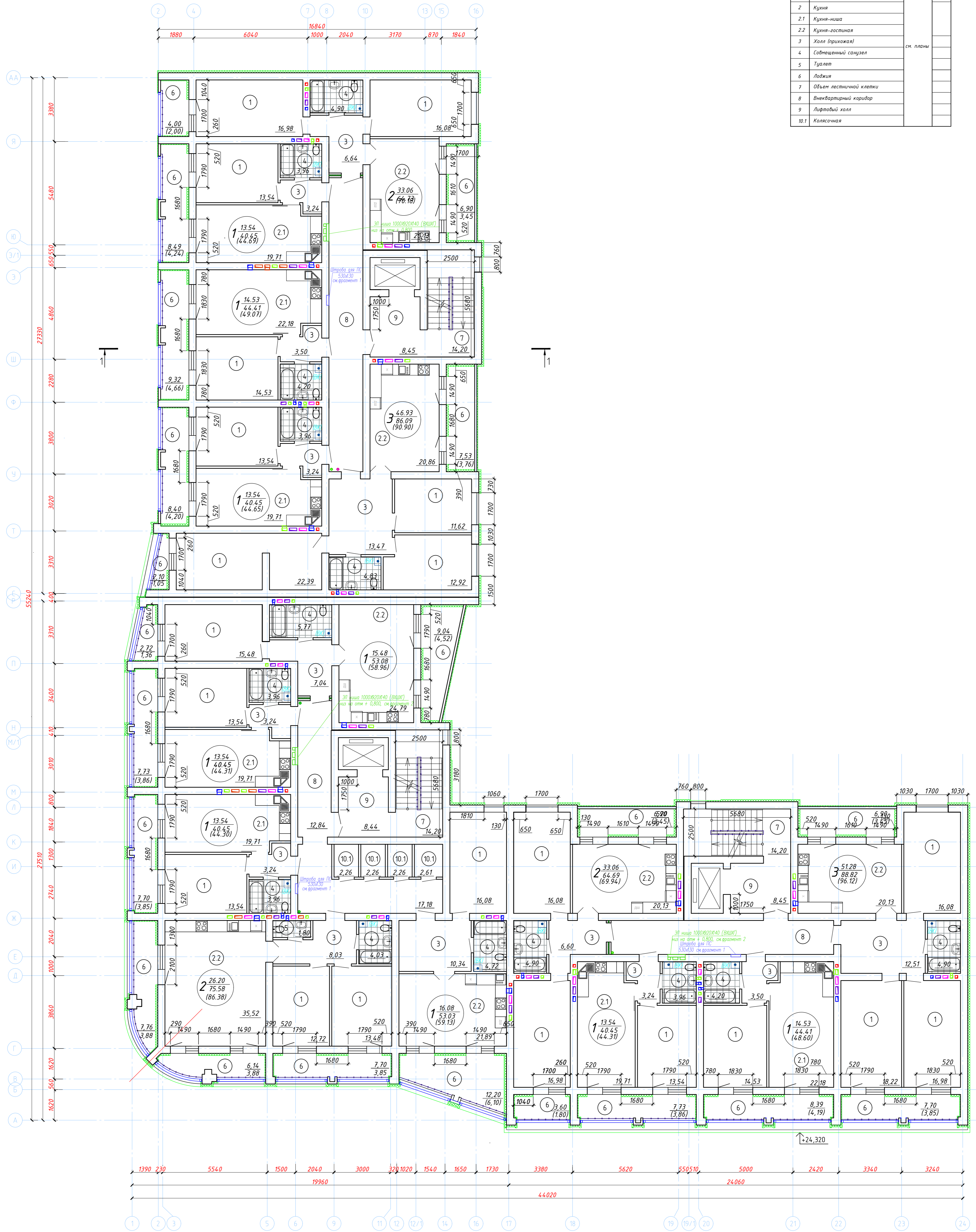
- наружная кирпичная стена толщиной 380мм с системой наружной теплоизоляции "Сэнсарджи ППС-3", в качестве утеплителя приняты пенополистирольные плиты ПСБ-С-25Ф 50х380 мм;
- внутренняя кирпичная перегородка толщиной 120мм;
- внутренняя перегородка, толщиной 250мм: силикатные блоки, толщ. 100 мм со звукоизоляционным слоем, толщиной 50 мм.
- 1 - номер помещения по экспликации
- количество комнат
- жилая площадь квартиры
- общая площадь квартиры с учетом пониж. коэф. на лоджии

06/21-AP				
Многоквартирный жилой дом по адресу: г. Иваново, ул. Сарментовой (К№ 37-24-030129-702)				
Изм.	Колуч.	Лист	№ док.	Дата
Разраб.	Сельверстова			31.08.22
Многоквартирный жилой дом Новое строительство			Стадия	Лист
			П	6
Т.компр.	Трустемко			31.08.22
Н.компр.	Крылова			31.08.22
ГИП	Простарова			31.08.22
План 8 этажа				
			ООО "ТАК ПРОЕКТ" г. Иваново	
Формат А1				

План 9 этажа

Экспликация помещений

№ п/п	Наименование	Площадь помещений, кв. м	Прим.
1	Жилая комната		
2	Кухня		
2.1	Кухня-ниша		
2.2	Кухня-гостиная		
3	Холл (прихожая)		см. планы
4	Совмещенный санузел		
5	Туалет		
6	Лоджия		
7	Объем лестничной клетки		
8	Внеквартирный коридор		
9	Лифтовый холл		
10.1	Колосчатая		



Условные обозначения:

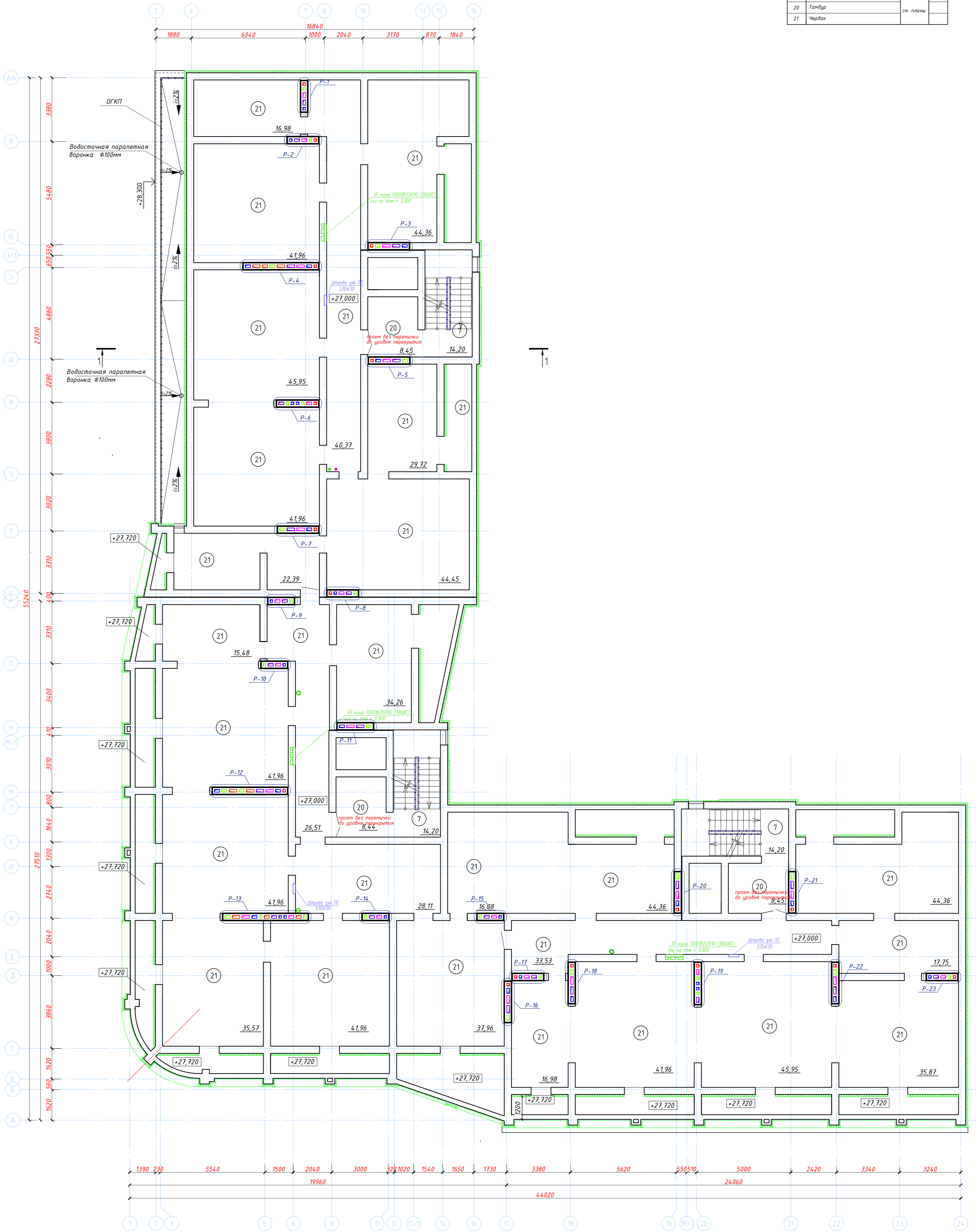
- наружная кирпичная стена толщиной 380мм с системой наружной теплоизоляции "Сэнарджи ППС-3", в качестве утеплителя приняты пенополистирольные плиты ПСБ-С-25Ф 100/120 мм, теплопр-0,042 Вт/(м*°С) с расщечками из мин. ваты
- внутренняя кирпичная перегородка толщиной 120мм;
- внутренняя перегородка, толщиной 250мм: силикатные блоки, толщ. 100 мм со звукоизоляционным слоем, толщиной 50 мм.
- номер помещения по экспликации
- количество комнат
жилая площадь квартиры
- общая площадь квартиры с учетом пониж. коэф. на лоджии

				06/21-AP		
Многоквартирный жилой дом по адресу: г. Иваново, ул. Сарментовой (К№ 37-24-030129-702)						
Изм.	Колуч.	Лист	№ док.	Подп.	Дата	
Разраб.	Сельверстова				31.08.22	
Многоквартирный жилой дом Новое строительство					Стадия	Лист
					П	7
Т.компр.	Талустенко				31.08.22	
Н.компр.	Крылова				31.08.22	
ГИП	Простарова				31.08.22	
План 9 этажа						ООО "ТАК ПРОЕКТ" г. Иваново
Формат А1						

План технического этажа

Экспликация помещений

Номер помещ.	Наименование	Площадь помещений, м ²	Прим.
7	Объем лестничной клетки		
20	Тамбур	см. планы	
21	Чердак		



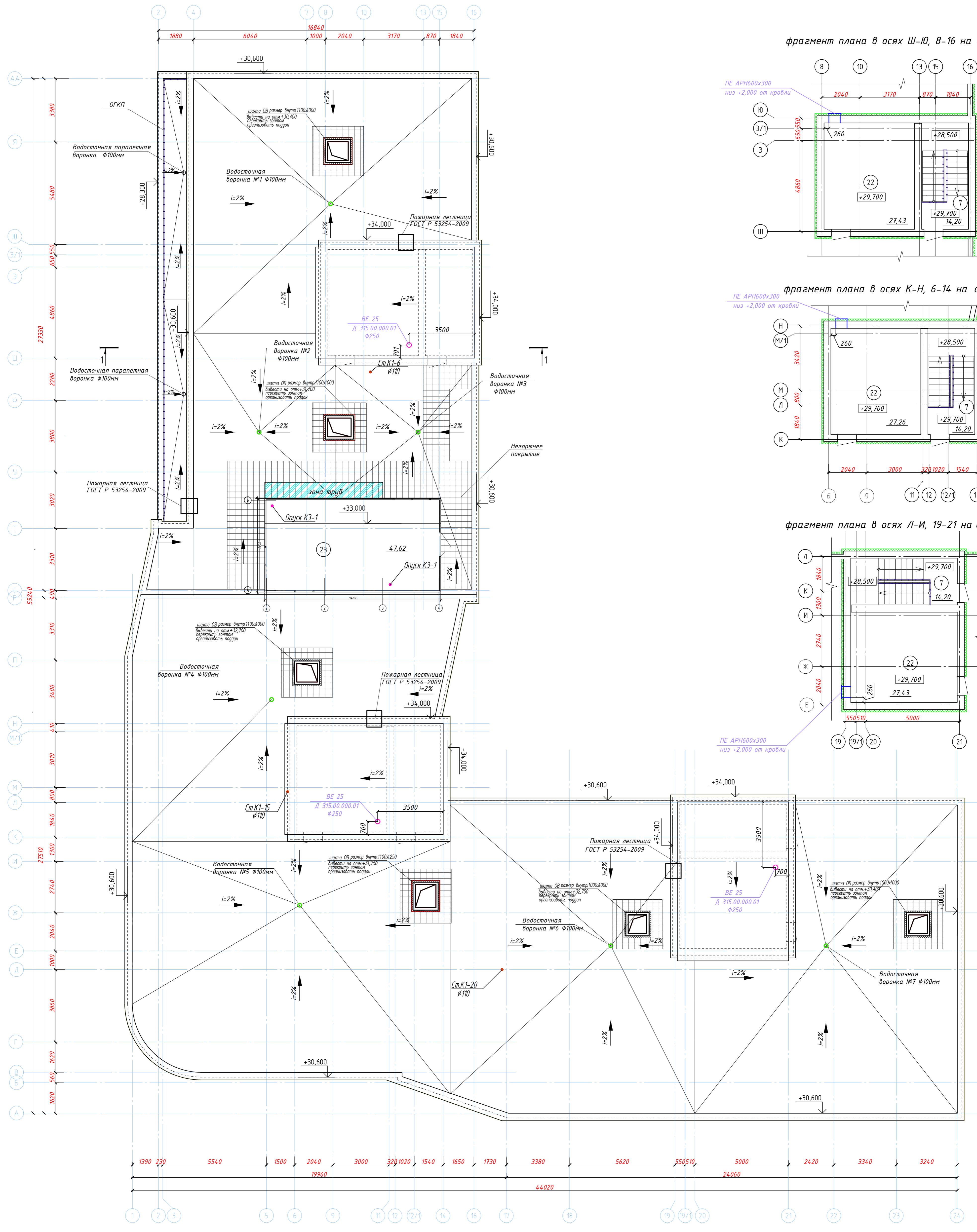
Условные обозначения:

- наружная кирпичная стена толщиной 380мм с системой наружной теплоизоляции "Сэндвич ППС-3", в качестве утеплителя приняты пенополистирольные плиты ПСБ-С-25Ф толщ. 120 мм, теплопр-0,042 Вт/(м*°С) с расщепками из мин. ваты
- внутренняя кирпичная стена толщиной 510/380 мм;

06/21-AP				
Многоквартирный жилой дом по адресу: г. Иваново, ул. Сарментовой (К№ 37-24-030129-702)				
Изм.	Колуч.	Лист	№ док.	Дата
Разраб.	Сельверстова			31.08.22
Многоквартирный жилой дом Новое строительство			Стадия	Лист
			П	8
Т.контр.	Трустенько			31.08.22
Н.контр.	Крылова			31.08.22
ГИП	Простарова			31.08.22
План технического этажа				ООО "ТАК ПРОЕКТ" г. Иваново
Формат А1				

Номер помещ.	Наименование	Площадь помещ.	Прим.
7	Объем лестничной клетки		
22	Машинное помещение лифта	см. планы	
23	Крышная котельная		

План кровли

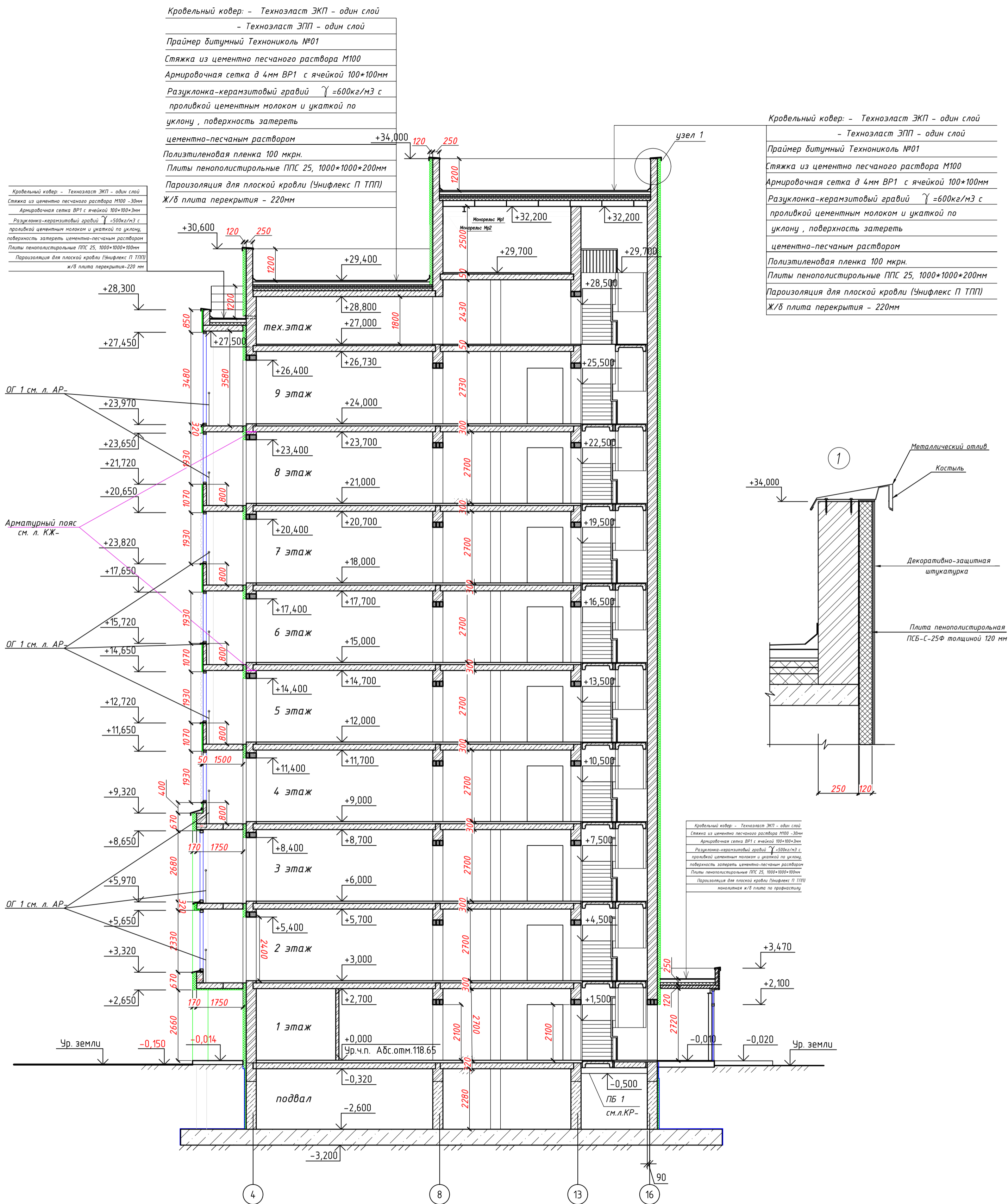


Условные обозначения:

- Водосточная воронка
- +30,600 Высотная отметка
- i=2% Уклон кровли

06/21-AP			
Многоквартирный жилой дом по адресу: г. Иваново, ул. Сарментовой (К№ 37-24-030129-702)			
Изм.	Колуч.	Лист	№ док.
Разраб.	Сельверстова	31.08.22	
Многоквартирный жилой дом Новое строительство		Стадия	Лист
		П	9
План кровли		ООО "ТАК ПРОЕКТ" г. Иваново	
Т. контр.	Тлустенко	31.08.22	
Н. контр.	Крылова	31.08.22	
ГИП	Простарава	31.08.22	
Формат А1			

Разрез 1-1



					06/21-АР		
					Многоквартирный жилой дом по адресу: г. Иваново, ул. Сарментовой (К№ 37:24:030129:702)		
Изм.	Кол.уч.	Лист	№ док.	Подп.	Дата		
Разраб.		Селиверстова			31.08.22		
						Многоквартирный жилой дом Новое строительство	
						Стадия	Лист
						П	10
						ООО "ТАК ПРОЕКТ" г. Иваново	
						Разрез 1-1	
						Формат А2	

Фасад в осях АА-В



Примечание:

1. Цветовое решение фасадов см. "Паспорт отделки фасадов".

				06/21-АР					
				Многоквартирный жилой дом по адресу: г. Иваново, ул. Сарментовой (К№ 37-24-030129-702)					
Изм.	Кол.	Лист	№ док.	Подп.	Дата	Многоквартирный жилой дом Новое строительство	Стадия	Лист	Листов
Разраб.				Белыберстова	31.08.22		П	11	
Т.контр.				Глушенико	31.08.22	Фасад АА-А	ООО "ТАК ПРОЕКТ" г. Иваново		
И.контр.				Крылова	31.08.22				
ГИП				Просторова	31.08.22				

Лист № подл. Подпись и дата Взам. инв. №

Фасад в осях 1-24



Примечание:

1. Цветовое решение фасадов см. "Паспорт отделки фасадов".

06/21-AP					
Многоквартирный жилой дом по адресу: г. Иваново, ул. Сарментовой (КМ# 37:24-030129-702)					
Изм.	Кол.	Лист	№ док.	Подп.	Дата
Разраб.	Сельверстова				31.08.22
Многоквартирный жилой дом Новое строительство				Стадия	Лист
				П	12
Фасад 1-24				ООО "ТАК ПРОЕКТ" г. Иваново	
Т.контр.	Тлустенко				31.08.22
И.контр.	Крылова				31.08.22
ГИП	Просторова				31.08.22

Фасад в осях М-АА



Примечание:

1. Цветовое решение фасадов см. "Паспорт отделки фасадов".

				06/21-AP					
				Многоквартирный жилой дом по адресу: г. Иваново, ул. Саргентовой (К№ 37.24-030129-702)					
Изм.	Колуч.	Лист	№ док.	Подп.	Дата	Многоквартирный жилой дом Новое строительство	Стадия	Лист	Листов
Разраб.	Белыберстова				31.08.22		П	13	
Т.контр.	Глушенко				31.08.22	Фасад М-АА	ООО "ТАК ПРОЕКТ" г. Иваново		
И.контр.	Крылова				31.08.22				
ГИП	Простарова				31.08.22				

Лист № 13 из 13

Фасад в осях 24-14



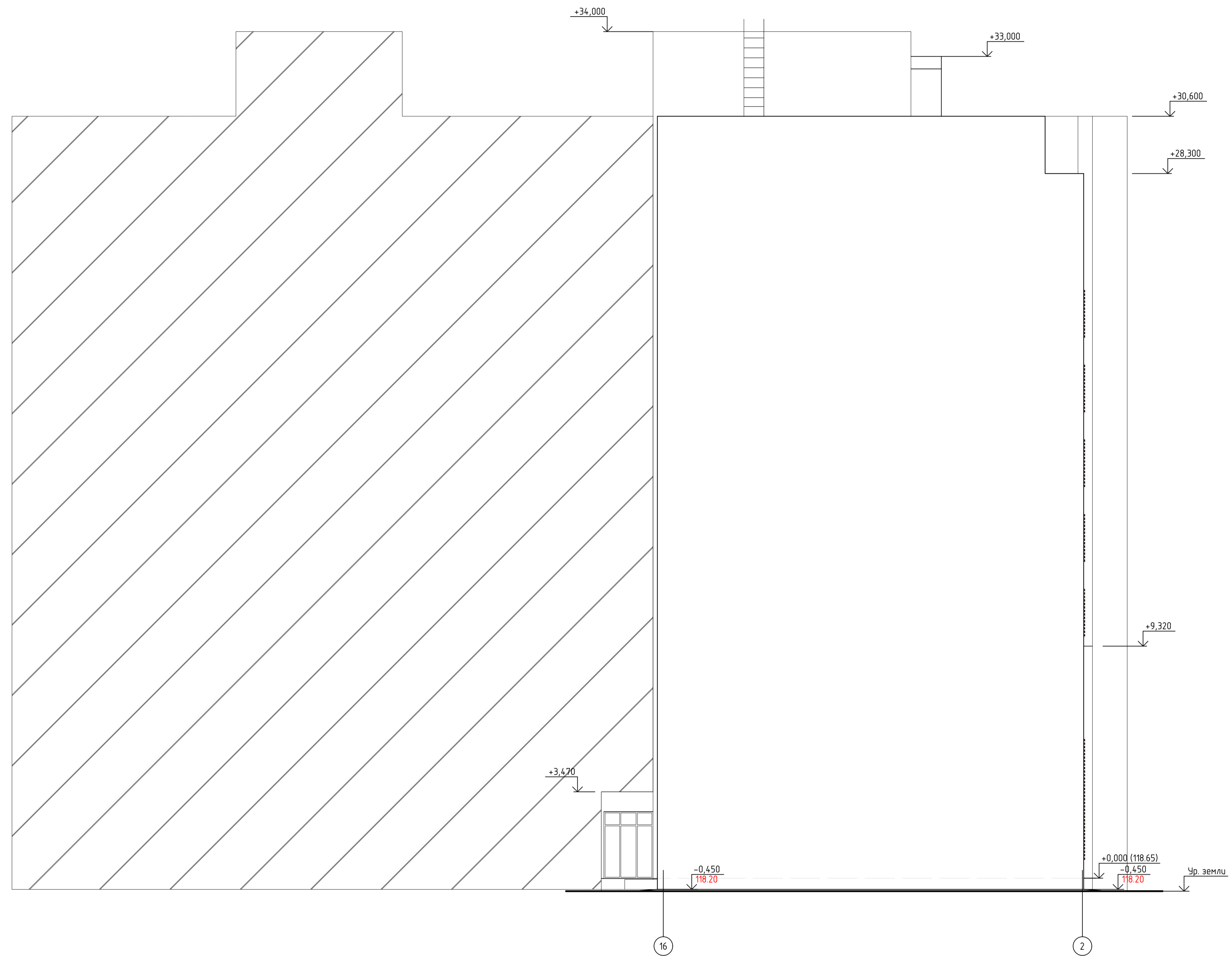
Примечание:

1. Цветовое решение фасадов см. "Паспорт отделки фасадов".

06/21-AP					
Многоквартирный жилой дом по адресу: г. Иваново, ул. Саргентовой (К№ 37-24-030129-702)					
Изм.	Кол.	Лист	№ док.	Подп.	Дата
Разраб.	Сельверстова				31.08.22
Многоквартирный жилой дом Новое строительство				Стадия	Лист
				П	14
Т.контр.	Глушенко				31.08.22
И.контр.	Крылова				31.08.22
ГИП	Просторова				31.08.22
Фасад 24-14				ООО "ТАК ПРОЕКТ" г. Иваново	

Лист № подл. Подпись и дата Взам. инв. №

Фасад в осях 16-2

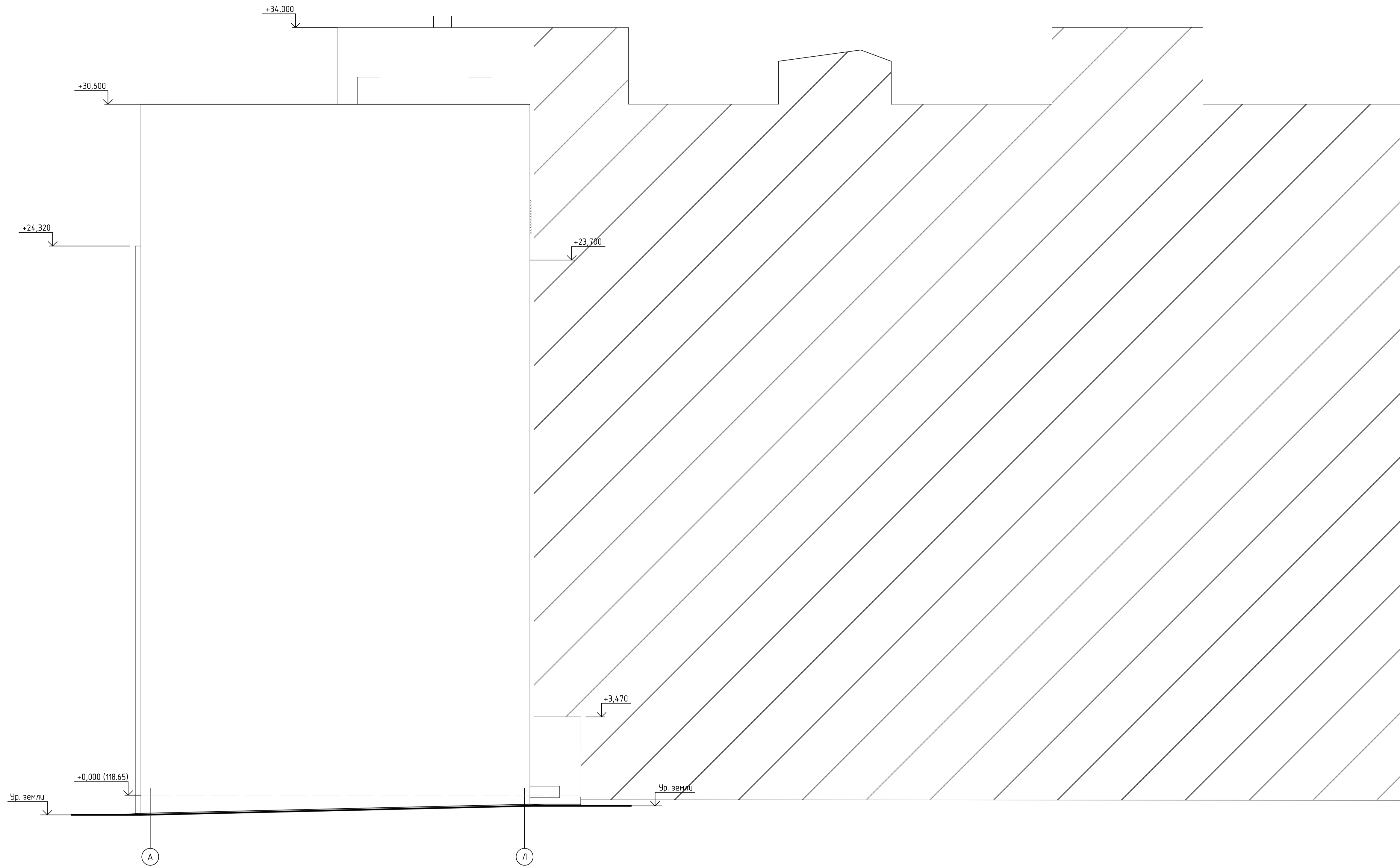


Примечание:

1. Цветовое решение фасадов см. "Паспорт отделки фасадов".

				06/21-AP					
				Многоквартирный жилой дом по адресу: г. Иваново, ул. Сарментовой (К№ 37-24-030129-702)					
Изм.	Кол.	Лист	№ док.	Подп.	Дата	Многоквартирный жилой дом Новое строительство	Стадия	Лист	Листов
Разраб.		Семенов			31.08.22		П	15	
Т.контр.	Глушенко				31.08.22	Фасад 16-2	ООО "ТАК ПРОЕКТ" г. Иваново		
И.контр.	Крылова				31.08.22				
ГИП	Простарова				31.08.22				

Фасад в осях А-Л



Примечание:

1. Цветовое решение фасадов см. "Паспорт отделки фасадов".

				06/21-AP		
				Многоквартирный жилой дом по адресу: г. Иваново, ул. Сарментовой (К№ 37-24-030129-702)		
Изм.	Кол.	Лист	№ док.	Подп.	Дата	
Разраб.		Семенов			31.08.22	
				Многоквартирный жилой дом Новое строительство		Этадия
						Лист
						Листов
				П	16	
				Фасад А-Л		ООО "ТАК ПРОЕКТ" г. Иваново
Т.контр.	Глушенко				31.08.22	
И.контр.	Крылова				31.08.22	
ГИП	Просторова				31.08.22	

Лист № 16 из 16

Фасад в осях АА-В



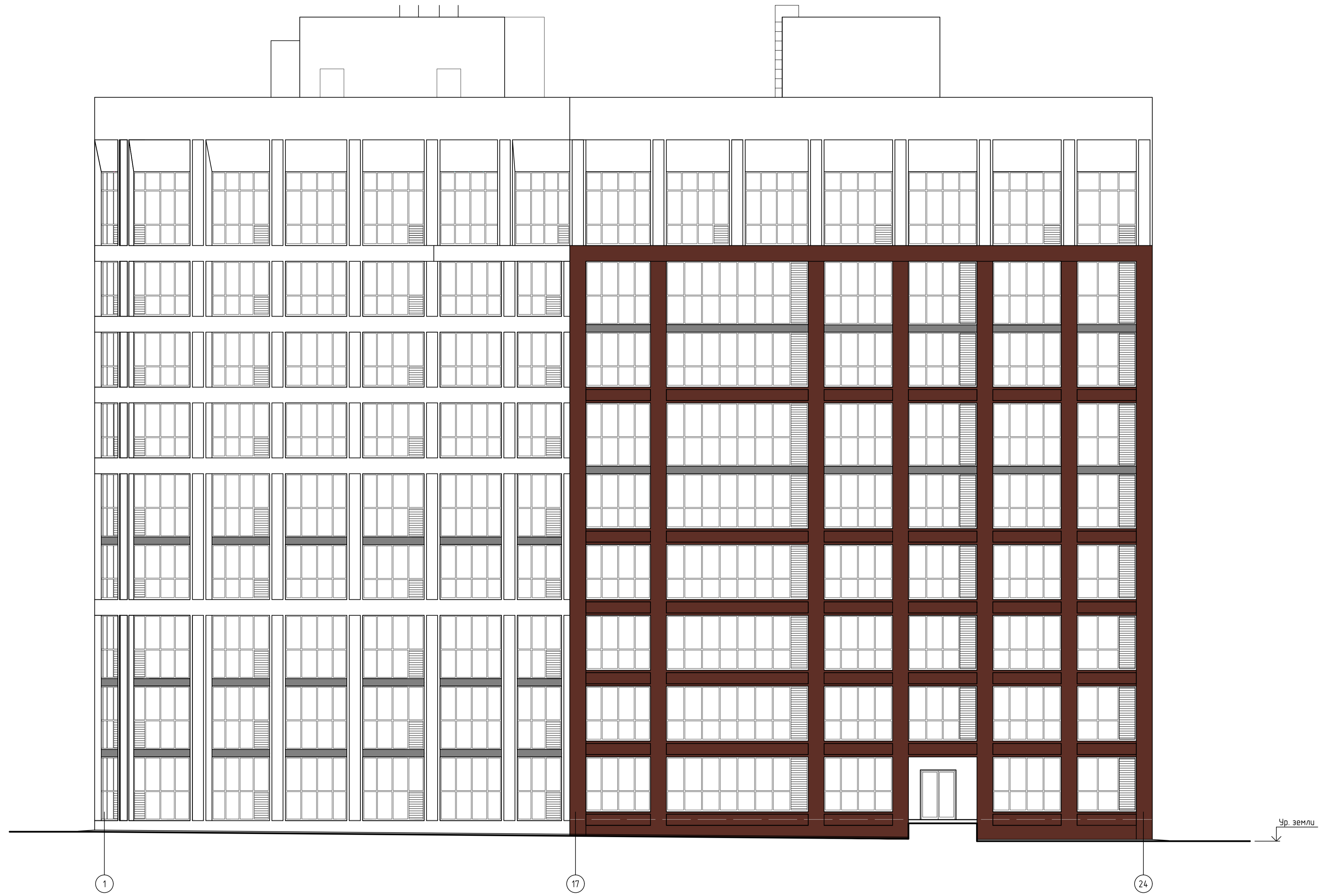
Условные обозначения:

- Защитно- декоративная штукатурка "Сэнарджи" RAL 9003
- Защитно- декоративная штукатурка "Сэнарджи" RAL 8015
- Защитно- декоративная штукатурка "Сэнарджи" RAL 7024

- оконные и дверные переплеты RAL 7024
- декоративный элемент RAL 8015
- экран или корзина для кондиционера RAL 7024

				06/21-AP					
				Многоквартирный жилой дом по адресу: г. Иваново, ул. Сарментовой (КМ 37:24-030129-702)					
Изм.	Колуч.	Лист	№ док	Подп.	Дата	Многоквартирный жилой дом Новое строительство	Стадия	Лист	Листов
Разраб.	Сельверстова				31.08.22		П	17	
Т.контр.	Глушенико				31.08.22	Паспорт отделки фасадов Фасад АА-А	ООО "ТАК ПРОЕКТ" г. Иваново		
И.контр.	Крылова				31.08.22				
ГИП	Просторова				31.08.22				

Фасад в осях 1-24



Условные обозначения:

- Защитно- декоративная штукатурка "Сэнарджи" RAL 9003
- Защитно- декоративная штукатурка "Сэнарджи" RAL 8015
- Защитно- декоративная штукатурка "Сэнарджи" RAL 7024

- оконные и дверные переплеты RAL 7024
- решетка в составе витража 7024

				06/21-AP			
				Многоквартирный жилой дом по адресу: г. Иваново, ул. Сарментовой (КМ# 37-24-030129-702)			
Изм. Кол.ч.	Лист N док.	Подп.	Дата	Многоквартирный жилой дом Новое строительство	Стадия	Лист	Листов
Разраб.	Сельверстова		31.08.22		П	18	
Т.контр.	Тлустенко		31.08.22	Паспорт отделки фасадов Фасад 1-24	ООО "ТАК ПРОЕКТ" г. Иваново		
Н.контр.	Крылова		31.08.22				
ГИП	Просторова		31.08.22				

Лист № 18 из 18

Фасад в осях М-АА



Условные обозначения:

- Защитно- декоративная штукатурка "Сэнарджи" RAL 9003
- Защитно- декоративная штукатурка "Сэнарджи" RAL 8015
- Защитно- декоративная штукатурка "Сэнарджи" RAL 7024
- оконные и дверные переплеты RAL 7024

06/21-AP					
Многоквартирный жилой дом по адресу: г. Иваново, ул. Сарментовой (КМ# 37-24-030129-702)					
Изм.	Колуч	Лист	№ док	Подп.	Дата
Разраб.	Сельверстова				31.08.22
Многоквартирный жилой дом Новое строительство				Стадия	Лист
				П	19
				ООО "ТАК ПРОЕКТ" г. Иваново	
Т.контр.	Глушенко				31.08.22
И.контр.	Крылова				31.08.22
ГИП	Просторова				31.08.22

Лист № 19 из 19

Фасад в осях 24-14



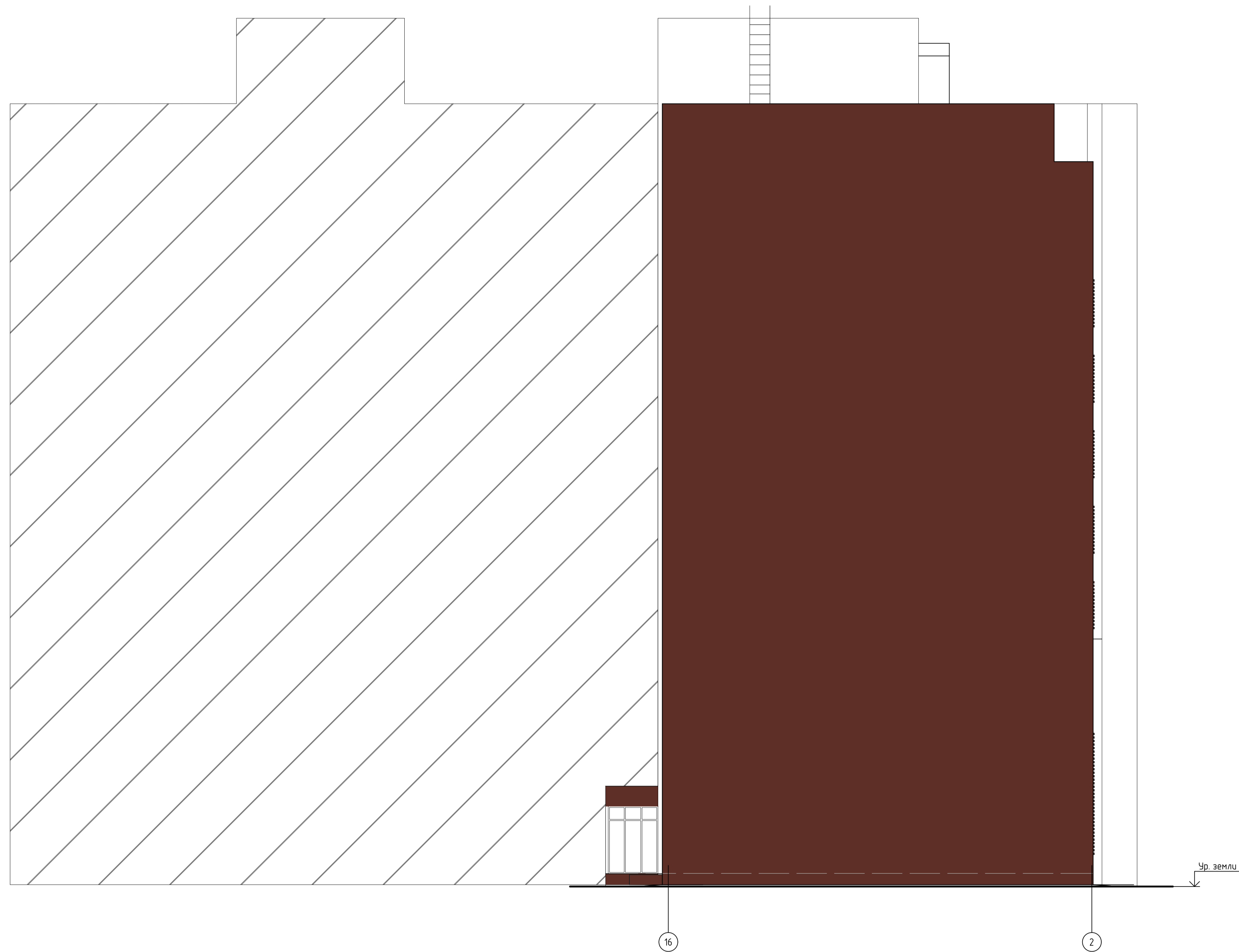
Условные обозначения:

- Защитно- декоративная штукатурка "Сэнарджи" RAL 9003
- Защитно- декоративная штукатурка "Сэнарджи" RAL 8015
- Защитно- декоративная штукатурка "Сэнарджи" RAL 7024

оконные и дверные переплеты RAL 7024

06/21-AP					
Многоквартирный жилой дом по адресу: г. Иваново, ул. Сарментовой (КМ# 37:24-030129-702)					
Изм.	Кол.	Лист	№ док.	Подп.	Дата
Разраб.		Семенов			31.08.22
Многоквартирный жилой дом Новое строительство				Стадия	Лист
				П	20
Т.контр.	Глушенко				31.08.22
И.контр.	Крылова				31.08.22
ГИП	Просторова				31.08.22
Паспорт отделки фасадов Фасад 24-14				ООО "ТАК ПРОЕКТ" г. Иваново	

Фасад в осях 16-2



Условные обозначения:

- Защитно- декоративная штукатурка "Сэнарджи" RAL 9003
- Защитно- декоративная штукатурка "Сэнарджи" RAL 8015

				06/21-AP					
				Многоквартирный жилой дом по адресу: г. Иваново, ул. Сарментовой (КМ# 37.24-030129-702)					
Изм.	Колуч	Лист	№ док	Подп.	Дата	Многоквартирный жилой дом Новое строительство	Стадия	Лист	Листов
Разраб.	Сельверстова				31.08.22		П	21	
Т.контр.	Глушенко				31.08.22	Паспорт отделки фасадов Фасад 16-2	ООО "ТАК ПРОЕКТ" г. Иваново		
И.контр.	Крылова				31.08.22				
ГИП	Просторова				31.08.22				

Лист № 01 из 01
Полный и грамотный экземпляр №

Фасад в осях А-Л



Условные обозначения:

- Защитно- декоративная штукатурка "Сэнарджи" RAL 9003
- Защитно- декоративная штукатурка "Сэнарджи" RAL 8015

Лист № 22 из 22
Пояснение и графа Взамен шиф. №

				06/21-AP					
				Многоквартирный жилой дом по адресу: г. Иваново, ул. Сарментовой (КМ# 37.24-030129-702)					
Изм.	Кол.	Лист	№ док.	Подп.	Дата	Многоквартирный жилой дом Новое строительство	Стадия	Лист	Листов
Разраб.		Сельверстова			31.08.22		П	22	
Т.контр.	Глушенко				31.08.22	Паспорт отделки фасадов Фасад А-Л	ООО "ТАК ПРОЕКТ" г. Иваново		
И.контр.	Крылова				31.08.22				
ГИП	Просторова				31.08.22				