

Градостроительный план земельного участка

№

Р	Ф	-	2	4	-	2	-	0	8	-	0	-	0	0	-	2	0	2	2	-	0	2	3	9
---	---	---	---	---	---	---	---	---	---	---	---	---	---	---	---	---	---	---	---	---	---	---	---	---

Градостроительный план земельного участка подготовлен на основании обращения Мкртчян Анны Евгеньевны от 10.02.2022 № М-624-ек

Местонахождение земельного участка:

Красноярский край, г. Красноярск, пр-кт Свободный

Описание границ земельного участка (образуемого земельного участка):

Обозначение (номер) характерной точки	X	Y
1	632162,16	93076,39
2	632169,68	93077,19
3	632273,36	93095,85
4	632281,73	93097,35
5	632292,25	93099,72
6	632293,34	93099,93
7	632286,81	93124,56
8	632274,02	93162,38
9	632300,37	93170,68
10	632309,18	93171,41
11	632328,43	93184,42
12	632328,39	93184,58
13	632306,77	93181,28
14	632304,68	93193,35
15	632303,81	93193,19
16	632300,91	93208,13
17	632302,09	93208,36
18	632297,58	93234,54
19	632272,75	93257,79
20	632270,73	93256,14
21	632267,88	93253,54
22	632247,97	93228,62
23	632261,55	93210,59
24	632234,64	93183,75
25	632232,94	93181,91

26	632229,22	93178,18
27	632222,70	93171,20
28	632170,20	93219,60
29	632159,11	93209,51
30	632149,84	93201,30
31	632143,66	93207,26
32	632141,61	93209,54
33	632133,78	93220,51
34	632109,77	93197,17
35	632110,99	93168,56
36	632111,58	93166,35
37	632152,14	93109,21
38	632156,47	93100,41
39	632157,79	93100,73
1	632162,16	93076,39
40	632272,75	93257,79
41	632262,11	93268,38
42	632261,74	93268,00
40	632272,75	93257,79

Кадастровый номер земельного участка:

24:50:0100244:450

Условный номер образуемого земельного участка на основании утвержденных проекта межевания территории и (или) схемы расположения земельного участка или земельных участков на кадастровом плане территории

—

Площадь земельного участка: 20 254,00 кв.м.

Информация о расположенных в границах земельного участка объектах капитального строительства:

В границах земельного участка расположены объекты капитального строительства. Количество объектов "18" единиц(ы). Объекты отображаются на чертеже градостроительного плана под порядковыми номерами. Описание объектов капитального строительства приводится в подразделе 3.1 "Объекты капитального строительства" или подразделе 3.2 "Объекты, включенные в единый государственный реестр объектов культурного наследия (памятников истории и культуры) народов Российской Федерации" раздела 3.

Информация о границах зоны планируемого размещения объекта капитального строительства в соответствии с утвержденным проектом планировки территории (при наличии): проект планировки не утверждён.

Обозначение (номер) характерной точки	X	Y
—	—	—

Реквизиты проекта планировки территории и (или) проекта межевания территории в случае, если земельный участок расположен в границах территории, в отношении которой утверждены проект планировки территории и (или) межевания территории: документация по планировке территории не утверждена.

Градостроительный план подготовлен:

Кузнецовой А.Д., исполняющим обязанности заместителя руководителя департамента градостроительства администрации города Красноярск

М.П.

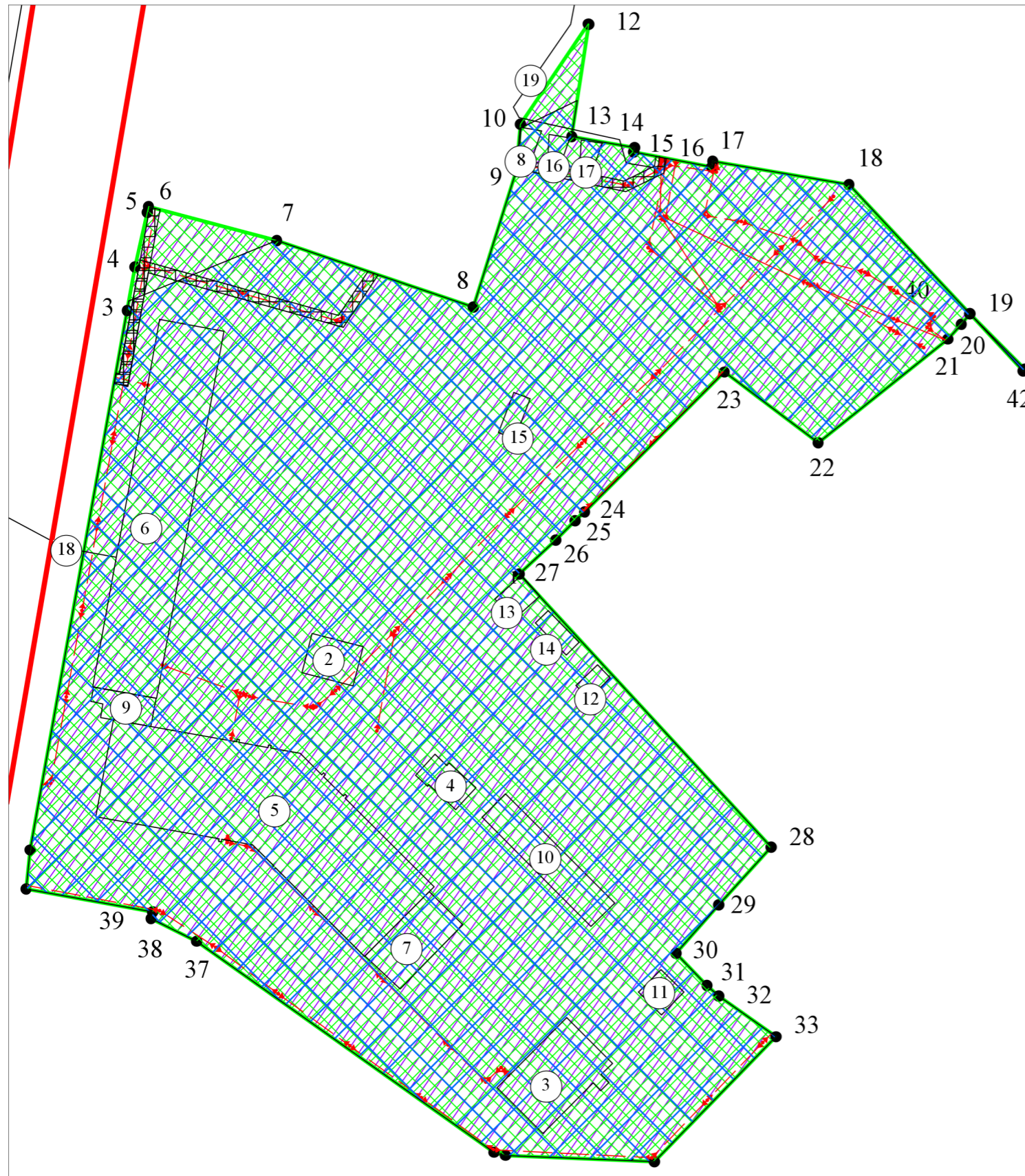


(подпись)

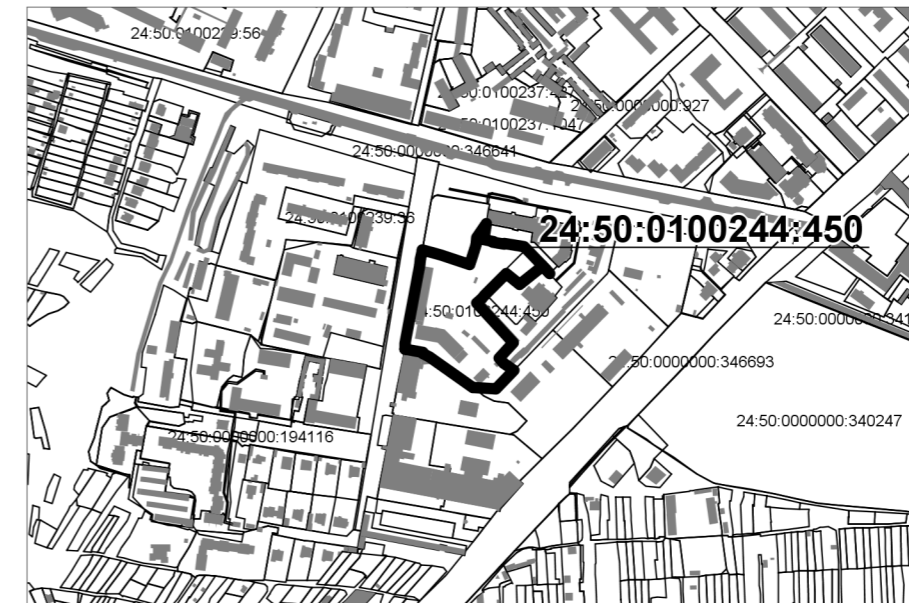
А.Д. Кузнецова
(расшифровка подписи)

Дата выдачи: 02.03.2022

1. Чертеж градостроительного плана земельного участка



Ситуационный план



Условные обозначения

- земельный участок 24:50:0100244:450
- 1 - границы, в пределах которых разрешается строительство объектов капитального строительства (при условии выполнения требования к предельным параметрам разрешенного строительства, реконструкции ОКС) в зоне Ж-4-1
- 2 - объекты капитального, незавершенного строительства в границах участка
- ограничения прав на основании сведений из ЕГРН (границы третьего пояса зоны санитарной охраны поверхностного водозабора на р. Енисей филиала «Красноярская ТЭЦ-2» АО «Енисейская ТГК (ТГК- 13)»
- территории, предусматривающие деятельность по комплексному развитию территории жилой застройки и (или) по комплексному развитию территории нежилкой застройки и (или) по комплексному развитию территории по инициативе правообладателей.
- ограничения прав на основании сведений из ЕГРН (Постановление от 24.02.2009 №160)
- красная линия проекта планировки улично-дорожной сети и территорий общественного пользования городского округа город Красноярск, утвержденного Постановлением администрации города № 833 от 25.12.2015 (с изменениями: Постановления № 278 от 28.04.2017, № 398 от 19.06.2018, № 801 от 11.12.2018, № 732 от 07.10.2019, № 988 от 26.12.2019, № 835 от 19.10.2020, № 1027 от 23.12.2020; № 780 от 04.10.2021)
- линии электропередач подземные
- линии электропередач наземные

В соответствии со ст.5 Правил землепользования и застройки городского округа город Красноярск минимальные отступы от границ земельного участка в целях определения мест допустимого размещения зданий, строений, сооружений определяются границами зон планируемого размещения объектов социально-культурного, коммунально-бытового назначения, иных объектов капитального строительства, установленных в утвержденной документации по планировке и межеванию территории.
 На территории земельного участка утвержденная документация по планировке территории отсутствует.
 В соответствии со ст. 17.1 Правил минимальные отступы от границ земельного участка в целях определения мест допустимого размещения зданий, строений, сооружений, не подлежат установлению.

На территории земельного участка находятся инженерные сети (водопровод, канализация, теплосеть, линия связи). В соответствии с заключением о степени секретности сведений, содержащихся в результатах геодезических и картографических работ, выданным Управлением федеральной службы государственной регистрации, кадастра и картографии по Красноярскому краю информация о местоположении объектов инженерного обеспечения относится к сведениям ограниченного доступа и имеет гриф «Секретно».

Площадь земельного участка: 20 254,00 кв.м
 Чертеж градостроительного плана земельного участка разработан на топографической основе в масштабе (1:500), выполненной в 2011 году ООО "Сибгеоизыскания", в масштабе (1:2000), выполненной в 2018 году АО "Кадастрсъемка"

Должность	Фамилия	Подпись	Дата	Красноярский край, г. Красноярск, пр-кт Свободный			
И.о. заместителя руководителя	Кузнецова		02.03.2022	Градостроительный план земельного участка РФ-24-2-08-0-00-2022-0239	Стадия	Лист	Листов
Исполнитель	Шурмелева		02.03.2022		ГПЗУ	3	
				Чертеж градостроительного плана М 1:1 000	Департамент градостроительства администрации города Красноярска		

2. Информация о градостроительном регламенте либо требованиях к назначению, параметрам и размещению объекта капитального строительства на земельном участке, на который действие градостроительного регламента не распространяется или для которого градостроительный регламент не устанавливается:

Земельный участок расположен в территориальной зоне «Подзона застройки многоэтажными жилыми домами (Ж-4-1)». Установлен градостроительный регламент.

2.1. Реквизиты акта органа государственной власти субъекта Российской Федерации, органа местного самоуправления, содержащего градостроительный регламент либо реквизиты акта федерального органа государственной власти, органа государственной власти субъекта Российской Федерации, органа местного самоуправления, иной организации, определяющего, в соответствии с федеральными законами, порядок использования земельного участка, на который действие градостроительного регламента не распространяется или для которого градостроительный регламент не устанавливается:

Правила землепользования и застройки городского округа город Красноярск, утверждённые Решением Красноярского городского Совета депутатов от 07.07.2015 №В-122 "О правилах землепользования и застройки городского округа город Красноярск и о признании утратившими силу отдельных решений Красноярского городского Совета депутатов", с изменениями:

- Решение Красноярского городского Совета депутатов № 12-153 от 15.03.2016
- Решение Красноярского городского Совета депутатов № 13-171 от 07.06.2016
- Решение Красноярского городского Совета депутатов № 16-197 от 20.12.2016
- Решение Красноярского городского Совета депутатов № 18-223 от 08.06.2017
- Решение Красноярского городского Совета депутатов № В-276 от 24.04.2018
- Решение Красноярского городского Совета депутатов № В-301 от 07.09.2018
- Решение Красноярского городского Совета депутатов № 1-21 от 18.12.2018
- Решение Красноярского городского Совета депутатов № В-24 от 29.01.2019
- Решение Красноярского городского Совета депутатов № В-25 от 29.01.2019
- Решение Красноярского городского Совета депутатов № 3-48 от 18.06.2019
- Решение Красноярского городского Совета депутатов № 4-66 от 17.09.2019
- Решение Красноярского городского Совета депутатов № В-72 от 22.10.2019
- Решение Красноярского городского Совета депутатов № 5-82 от 19.12.2019
- Решение Красноярского городского Совета депутатов № 6-88 от 17.03.2020
- Решение Красноярского городского Совета депутатов № В-94 от 26.03.2020
- Решение Красноярского городского Совета депутатов № В-107 от 26.05.2020
- Решение Красноярского городского Совета депутатов № В-118 от 22.07.2020
- Решение Красноярского городского Совета депутатов № 9-142 от 15.12.2020
- Решение Красноярского городского Совета депутатов № 10-145 от 16.02.2021
- Решение Красноярского городского Совета депутатов № В-153 от 11.03.2021
- Решение Красноярского городского Совета депутатов № 11-158 от 20.04.2021
- Решение Красноярского городского Совета депутатов № 13-186 от 14.09.2021
- Решение Красноярского городского Совета депутатов № 14-198 от 12.10.2021

2.2. Информация о видах разрешенного использования земельного участка.

Основные виды разрешенного использования:

- многоэтажная жилая застройка (высотная застройка) (код – 2.6);
- образование и просвещение (код – 3.5);
- предоставление коммунальных услуг (код – 3.1.1), за исключением размещения стоянок, гаражей и мастерских для обслуживания уборочной и аварийной техники, сооружений, необходимых для сбора и плавки снега;
- административные здания организаций, обеспечивающих предоставление коммунальных услуг (код – 3.1.2);
- земельные участки (территории) общего пользования (код – 12.0);
- обеспечение внутреннего правопорядка (код – 8.3), в части размещения объектов капитального строительства, необходимых для подготовки и поддержания в готовности органов внутренних дел, Росгвардии и спасательных служб, в которых существует военизированная служба;
- социальное обслуживание (код – 3.2);
- бытовое обслуживание (код – 3.3);
- амбулаторно-поликлиническое обслуживание (код – 3.4.1), в части размещения объектов капитального строительства, предназначенных для оказания гражданам амбулаторно-поликлинической медицинской помощи (поликлиники, фельдшерские пункты, молочные кухни);
- стационарное медицинское обслуживание (код – 3.4.2), в части размещения объектов капитального строительства, предназначенных для оказания гражданам медицинской помощи в стационарах (родильные дома);
- объекты культурно-досуговой деятельности (код – 3.6.1), в части зданий, предназначенных для размещения в них музеев, выставочных залов, художественных галерей, домов культуры, библиотек, кинотеатров и кинозалов;
- обеспечение занятий спортом в помещениях (код – 5.1.2), в части размещения спортивных клубов, спортивных залов, бассейнов в зданиях и сооружениях;
- площадки для занятий спортом (код – 5.1.3), в части размещения площадок для занятия спортом и физкультурой на открытом воздухе (физкультурные площадки, беговые дорожки);
- амбулаторное ветеринарное обслуживание (код – 3.10.1);
- деловое управление (код – 4.1), в части размещения во встроенных, пристроенных и встроенно-пристроенных помещениях;
- хранение автотранспорта (код – 2.7.1);
- отдых (рекреация) (код – 5.0), в части создания скверов и ухода за ними.

Условно разрешенные виды использования:

- среднеэтажная жилая застройка (код - 2.5);
- осуществление религиозных обрядов (код – 3.7.1), в части размещения зданий и сооружений, предназначенных для совершения религиозных обрядов и церемоний (церкви, соборы, храмы, часовни, молельные дома);
- деловое управление (код - 4.1), в части размещения отдельно стоящих зданий;

- общественное управление (код - 3.8);
- общественное питание (код - 4.6);
- магазины (код - 4.4);
- гостиничное обслуживание (код - 4.7);
- развлекательные мероприятия (код – 4.8.1), в части размещения зданий и сооружений, предназначенных для размещения дискотек и танцевальных площадок, аттракционов;
- связь (код - 6.8), за исключением антенных полей.

Вспомогательные виды разрешенного использования: не установлены.

2.3. Предельные (минимальные и (или) максимальные) размеры земельного участка и предельные параметры разрешённого строительства, реконструкции объекта капитального строительства, установленные градостроительным регламентом для территориальной зоны, в которой расположен земельный участок:

Предельные (минимальные и (или) максимальные) размеры земельных участков, в том числе их площадь			Минимальные отступы от границ земельного участка в целях определения мест допустимого размещения зданий, строений, сооружений, за пределами которых запрещено строительство зданий, строений, сооружений	Предельное количество этажей и(или) предельная высота зданий, строений, сооружений	Максимальный процент застройки в границах земельного участка, определяемый как отношение суммарной площади земельного участка, которая может быть застроена, ко всей площади земельного участка	Требования к архитектурным решениям объектов капитального строительства, расположенным в границах территории исторического поселения федерального или регионального значения	Иные показатели
Длина, м	Ширина, м	Площадь, м ² или га					
1	2	3	4	5	6	7	8
без ограничений	без ограничений	без ограничений	без ограничений	без ограничений	не более 60%	Без ограничений	коэффициент интенсивности жилой застройки – не более 1,9 отступ от красной линии до зданий, строений, сооружений при осуществлении строительства - не менее 6

							<p>м (применяется в отношении красных линий, обозначающих существующие, планируемые (изменяемые, вновь образуемые) границы территорий, занятых линейными объектами транспортной инфраструктуры и (или) предназначенных для размещения таких объектов) коэффициент интенсивности жилой застройки - на земельном участке, правообладателем которого на основании статей 201.15-1, 201.15-2 Федерального закона от 26.10.2002 № 127-ФЗ «О несостоятельности (банкротстве)» является юридическое лицо, созданное в соответствии со статьей 21.1 Федерального закона от 30.12.2004 № 214-ФЗ «Об участии в долевом строительстве многоквартирных домов и иных объектов недвижимости и о внесении изменений в некоторые законодательные акты Российской Федерации», – не более 4,5</p>
--	--	--	--	--	--	--	---

2.4. Требования к назначению, параметрам и размещению объекта капитального строительства на земельном участке, на который действие градостроительного регламента не распространяется или для которого градостроительный регламент не устанавливается, за исключением случая, предусмотренного пунктом 7.1 части 3 статьи 57.3 Градостроительного кодекса Российской Федерации:

					звания	зданий, строений, сооружений	определяемый как отношение суммарной площади земельного участка, которая может быть застроена, ко всей площади земельного участка	ства	целях определения мест допустимого размещения зданий, строений, сооружений, за пределами которых запрещено строительство зданий, строений, сооружений	нию объектов капитального строительства
1	2	3	4	5	6	7	8	9	10	11
—	—	—	—	—	—	—	—	—	—	—

3. Информация о расположенных в границах земельного участка объектах капитального строительства и объектах культурного наследия.

3.1. Объекты капитального строительства:

2, Нежилое здание, 1 эт.
Площадь застройки: 79 кв.м
(согласно чертежу градостроительного плана), (назначение объекта капитального строительства, этажность, высотность, общая площадь, площадь застройки)
инвентаризационный или кадастровый номер: Информация отсутствует.

3, Нежилое здание, 1 эт.
Площадь застройки: 240 кв.м
Общая площадь: 187,5 кв.м
(согласно чертежу градостроительного плана), (назначение объекта капитального строительства, этажность, высотность, общая площадь, площадь застройки)
инвентаризационный или кадастровый номер: 24:50:0100244:44

4, Нежилое здание, 1 эт.
Площадь застройки: 57 кв.м
(согласно чертежу градостроительного плана), (назначение объекта капитального строительства, этажность, высотность, общая площадь, площадь застройки)
инвентаризационный или кадастровый номер: Информация отсутствует.

Нежилое здание, 2 эт.
Площадь застройки: 1267 кв.м

5, Общая площадь: 1402,7 кв.м
(согласно чертежу градостроительного плана) (назначение объекта капитального строительства, этажность, высотность, общая площадь, площадь застройки)
инвентаризационный или кадастровый номер: 24:50:0100244:43

Нежилое здание, 2 эт.
Площадь застройки: 898 кв.м

6, Общая площадь: 824,6 кв.м
(согласно чертежу градостроительного плана) (назначение объекта капитального строительства, этажность, высотность, общая площадь, площадь застройки)
инвентаризационный или кадастровый номер: 24:50:0100244:42

Нежилое здание, 1 эт.
Площадь застройки: 159 кв.м

7,
(согласно чертежу градостроительного плана) (назначение объекта капитального строительства, этажность, высотность, общая площадь, площадь застройки)
инвентаризационный или кадастровый номер: Информация отсутствует.

Нежилое здание, 1 эт.
Площадь застройки: 20 кв.м

8,
(согласно чертежу градостроительного плана) (назначение объекта капитального строительства, этажность, высотность, общая площадь, площадь застройки)
инвентаризационный или кадастровый номер: Информация отсутствует.

Нежилое здание, 1 эт.
Площадь застройки: 61 кв.м

9,
(согласно чертежу градостроительного плана) (назначение объекта капитального строительства, этажность, высотность, общая площадь, площадь застройки)
инвентаризационный или кадастровый номер: Информация отсутствует.

Нежилое здание, 1 эт.
Площадь застройки: 189 кв.м

10,
(согласно чертежу градостроительного плана) (назначение объекта капитального строительства, этажность, высотность, общая площадь, площадь застройки)
инвентаризационный или кадастровый номер: Информация отсутствует.

Нежилое здание, 1 эт.
Площадь застройки: 38 кв.м

11,
(согласно чертежу градостроительного плана) (назначение объекта капитального строительства, этажность, высотность, общая площадь, площадь застройки)
инвентаризационный или кадастровый номер: Информация отсутствует.

12, _____
(согласно чертежу градостроительного плана), _____
(назначение объекта капитального строительства, этажность, высотность, общая площадь, площадь застройки)
инвентаризационный или кадастровый номер: Информация отсутствует.

13, _____
(согласно чертежу градостроительного плана), _____
(назначение объекта капитального строительства, этажность, высотность, общая площадь, площадь застройки)
инвентаризационный или кадастровый номер: Информация отсутствует.

14, _____
(согласно чертежу градостроительного плана), _____
(назначение объекта капитального строительства, этажность, высотность, общая площадь, площадь застройки)
инвентаризационный или кадастровый номер: Информация отсутствует.

15, _____
(согласно чертежу градостроительного плана), _____
(назначение объекта капитального строительства, этажность, высотность, общая площадь, площадь застройки)
инвентаризационный или кадастровый номер: Информация отсутствует.

16, _____
(согласно чертежу градостроительного плана), _____
(назначение объекта капитального строительства, этажность, высотность, общая площадь, площадь застройки)
инвентаризационный или кадастровый номер: Информация отсутствует.

17, _____
(согласно чертежу градостроительного плана), _____
(назначение объекта капитального строительства, этажность, высотность, общая площадь, площадь застройки)
инвентаризационный или кадастровый номер: Информация отсутствует.

18, _____
(согласно чертежу градостроительного плана), _____
(назначение объекта капитального строительства, этажность, высотность, общая площадь, площадь застройки)
инвентаризационный или кадастровый номер: 24:50:0000000:344485

7.8. Сооружения связи

1.1. Сооружения электроэнергетики

Площадь застройки: 0 кв.м

19

(согласно чертежу
градостроительного плана)

(назначение объекта капитального строительства, этажность,
высотность, общая площадь, площадь застройки)

инвентаризационный или кадастровый номер: 24:50:0100244:437

3.2. Объекты, включенные в единый государственный реестр объектов культурного наследия (памятников истории и культуры) народов Российской Федерации:

Информация отсутствует.

4. Информация о расчетных показателях минимально допустимого уровня обеспеченности территории объектами коммунальной, транспортной, социальной инфраструктур и расчетных показателях максимально допустимого уровня территориальной доступности указанных объектов для населения в случае, если земельный участок расположен в границах территории, в отношении которой предусматривается осуществление деятельности по комплексному и устойчивому развитию территории:

В соответствии с Правилами землепользования и застройки городского округа город Красноярск, утверждёнными Решением Красноярского городского Совета депутатов от 07.07.2015 № В-122 земельный участок расположен в границах территории, предусматривающие деятельность по комплексному развитию территории жилой застройки и (или) по комплексному развитию территории нежилкой застройки и (или) по комплексному развитию незастроенной территории и (или) по комплексному развитию территории по инициативе правообладателей.

Расчетные показатели минимально допустимого уровня обеспеченности территории объектами коммунальной, транспортной, социальной инфраструктур и расчетные показатели максимально допустимого уровня территориальной доступности указанных объектов для населения определяются согласно таблицам 1–3:

Таблица 1

№ п/п	Наименование вида объекта	Расчетный показатель минимально допустимого уровня обеспеченности территории объектами социальной инфраструктуры	Расчетный показатель максимально допустимого уровня территориальной доступности объектов социальной инфраструктуры
1	Объекты учебно-образовательного назначения		
1.1	Дошкольные образовательные организации (образование и просвещение (код – 3.5))	43 места на 1 тыс. человек	Пешеходная доступность –300 м
1.2	Общеобразовательные организации (образование и просвещение (код – 3.5))	123 места на 1 тыс. человек	Пешеходная доступность для обучающихся начального и основного общего образования – 400 м; для обучающихся среднего общего образования – 500 м
2	Объекты здравоохранения		

2.1	Лечебно-профилактические медицинские организации, оказывающие медицинскую помощь в амбулаторных условиях (амбулаторно-поликлиническое обслуживание (код – 3.4.1), стационарное медицинское обслуживание (код – 3.4.2))	18,15 посещения в смену на 1 тыс. человек	Пешеходная доступность – 1000 м
3	Объекты спортивного назначения		
3.1	Помещения для физкультурных занятий и тренировок (спорт (код – 5.1))	80 м ² общей площади на 1 тыс. человек	Пешеходная доступность – 500 м
3.2	Физкультурно-спортивные залы (спорт (код – 5.1))	350 м ² общей площади на 1 тыс. человек	Пешеходная доступность – 1300 м
4	Объекты, предназначенные для размещения организаций культуры		
4.1	Учреждения культуры клубного типа (культурное развитие (код – 3.6), развлечение (код – 4.8))	15 зрительских мест на 1 тыс. человек	Не нормируется

Таблица 2

№ п/п	Наименование вида объекта	Расчетный показатель минимально допустимого уровня обеспеченности территории объектами транспортной инфраструктуры			Расчетный показатель максимально допустимого уровня территориальной доступности объектов транспортной инфраструктуры
1	Гаражи и открытые стоянки для постоянного хранения (обслуживание автотранспорта (код – 4.9), объекты гаражного назначения (код – 2.7.1))	В жилых микрорайонах и кварталах предусматриваются места для хранения индивидуальных легковых автомобилей из расчета не менее 90% от количества квартир в многоквартирных домах, расположенных на данных территориях			Пешеходная доступность – 1500 м
2	Стоянки автомобилей для объектов общественного и торгового назначения (обслуживание автотранспорта (код – 4.9))	№ п/п	Вид объекта	Норматив для расчета количества парковок	Не нормируется
		1	Коммерческо-деловые центры, офисные здания и помещения	не менее 1 машино-места на 50 м ² общей площади	
		2	Образовательные организации, реализующие программы высшего образования	не менее 1 машино-места на 2 преподавателей и сотрудников, не менее 1 машино-места на 10 студентов, занятых в одну смену	

		3	Профессиональные образовательные организации, образовательные организации искусств городского значения	не менее 1 машино-места на 3 преподавателей, занятых в одну смену
		4	Центры обучения, самодеятельного творчества, клубы по интересам для взрослых	не менее 1 машино-места на 20 м ² общей площади
		5	Объекты торгового назначения (торговая площадь которых составляет до 5000 м ²)	не менее 40–50 м ² общей площади
		6	Предприятия общественного питания периодического спроса (рестораны, кафе)	не менее 1 машино-места на 4 посадочных места
		7	Объекты коммунально-бытового обслуживания: - бани; - ателье, фотосалоны городского значения, салоны-парикмахерские, салоны красоты, солярии, салоны моды, свадебные салоны; - салоны ритуальных услуг; - химчистки, прачечные, ремонтные мастерские, специализированные центры по обслуживанию сложной бытовой техники и др.	- не менее 1 машино-места на 5 посетителей; - не менее 1 машино-места на 10 м ² общей площади; - не менее 1 машино-места на 20 м ² общей площади; - не менее 1 машино-места на 1 рабочее место приемщика
		8	Гостиницы: - до категории «три звезды» (включительно); - от категории «четыре звезды» (включительно)	- не менее 20% номерного фонда должно быть обеспечено парковками; - не менее 10% от численности персонала должно быть обеспечено парковками; - не менее 30% номерного фонда должно быть обеспечено парковками; - не менее 10% от численности персонала должно быть обеспечено парковками
		9	Музеи, галереи, выставочные залы	не менее 1 машино-места на 6 одновременных посетителей
		10	Киноцентры и кинотеатры - городского значения (1-й уровень комфорта) - другие (2-й уровень комфорта)	- не менее 1 машино-места на 8 зрительских мест; - не менее 1 машино-места на 15 зрительских мест
		11	Центральные, специальные и специализированные библиотеки, интернет-кафе	не менее 1 машино-места на 6 постоянных мест;

		12	Объекты религиозных конфессий (церкви, костелы, мечети, синагоги и др.)	не менее 1 машино-места на 6 одновременных посетителей, но не менее 10 машино-мест на объект	
		13	Досугово-развлекательные учреждения: - дискотеки	не менее 1 машино-места на 4 одновременных посетителей	
		14	Здания и помещения медицинских организаций: - родильные дома; - поликлиники	- не менее 7 машино-мест на 100 сотрудников и не менее 5 машино-мест на 100 коек; - не менее 7 машино-мест на 100 сотрудников и не менее 3 машино-мест на 100 посещений	
		15	Оздоровительные комплексы (фитнес-клубы, физкультурно-оздоровительные комплексы (далее – ФОК), спортивные и тренажерные залы) - общей площадью менее 1000 м ² ; - общей площадью 1000 м ² и более	- не менее 1 машино-места на 25 м ² общей площади; - не менее 1 машино-места на 40 м ² общей площади	
		14	Бассейны	не менее 1 машино-места на 5 одновременных посетителей	

Таблица 3

№ п/п	Наименование параметра	Расчетный показатель минимально допустимого уровня обеспеченности территории объектами коммунальной инфраструктуры		Расчетный показатель максимально допустимого уровня территориальной доступности объектов коммунальной инфраструктуры	
1	Объекты электроснабжения (коммунальное обслуживание (код – 3.1))				
1.1	Минимально допустимый уровень обеспеченности территорий, застроенных:	Электропотребление, кВт·ч. в год на 1 человека	Использование максимума электрической нагрузки, часов в год	Не нормируется	
	1) жилыми домами, не оборудованными стационарными электроплитами:				
	а) без кондиционеров	2040	6240		
	б) с кондиционерами	2400	6840		
	2) жилыми домами, оборудованными стационарными электроплитами (100% охвата):				
	а) без кондиционеров	2520	6360		
	б) с кондиционерами	2880	6960		
1.2	Удельные расчетные электрические нагрузки общественных зданий	№ п/п	Общественные здания	Удельная нагрузка в единицах измерения	Не нормируется
		1	Предприятия общественного		

			питания полностью электрифицированные, с количеством посадочных мест:								
		1.1	до 400	0,9 кВт/место							
		1.2	свыше 500 до 1000	0,75 кВт/место							
		1.3	свыше 1100	0,65 кВт/место							
		2	Частично электрифицированные (с плитами на газообразном топливе), с количеством посадочных мест:								
		2.1	до 400	0,7 кВт/место							
		2.2	свыше 500 до 1000	0,6 кВт/место							
		2.3	свыше 1100	0,5 кВт/место							
		3	Продовольственные магазины:								
		3.1	без кондиционирования воздуха	0,2 кВт/м ² торгового зала							
		3.2	с кондиционированием воздуха	0,22 кВт/м ² торгового зала							
		4	Промтоварные магазины:								
		4.1	без кондиционирования воздуха	0,12 кВт/м ² торгового зала							
		4.2	с кондиционированием воздуха	0,14 кВт/м ² торгового зала							
		5	Общеобразовательные школы:								
		5.1	с электрифицированными столовыми и спортзалами	0,22 кВт/учащийся							
		5.2	без электрифицированных столовых, со спортзалами	0,15 кВт/учащийся							
		5.3	с буфетами, без спортзалов	0,15 кВт/учащийся							
		5.4	без буфетов и спортзалов	0,13 кВт/учащийся							
		6	Профессионально-технические училища со столовыми	0,4 кВт/учащийся							
		7	Детские сады-ясли	0,4 кВт/место							
		8	Кинотеатры и киноконцертные залы:								
		8.1	без кондиционирования воздуха	0,1 кВт/место							
		8.2	с кондиционированием воздуха	0,12 кВт/место							
		9	Клубы	0,4 кВт/место							
		10	Парикмахерские	1,3 кВт/рабочее место							
		11	Здания или помещения учреждений управления, проектных и конструкторских организаций:								
		11.1	без кондиционирования воздуха	0,036 кВт/м ² общей площади							
		11.2	с кондиционированием воздуха	0,045 кВт/м ² общей площади							
		12	Гостиницы:								
		12.1	без кондиционирования воздуха (без ресторанов)	0,3 кВт/место							
		12.2	с кондиционированием воздуха	0,4 кВт/место							
		13	Фабрики химчистки и прачечные самообслуживания	0,065 кВт/кг вещей							
2	Объекты теплоснабжения (коммунальное обслуживание (код – 3.1))										
2.1	Удельные расходы тепла на отопление проектируемых жилых зданий при температуре воздуха наиболее холодной пятидневки – 37 °С, ккал на м ²	Жилые здания, этажность								Не нормируется	
		1	2	3	4	5	6, 7	8, 9	10, 11		12 и выше
		72,1	60,6	54,8	51,9	49,1	46,2	43,9	41,6		40,4

2.2	Удельные расходы тепла на отопление проектируемых административных и общественных зданий при температуре воздуха наиболее холодной пятидневки -37 °С, ккал на м ²	Административные и общественные здания, этажность						Не нормируется	
		1	2	3	4, 5	6, 7	8, 9		10 и выше
		59,1	55,8	54,2	44,3	39,4	36,1		32,8
2.3	Удельные расходы горячей воды потребителями и удельная часовая величина теплоты на ее нагрев	№ п/п	Потребители	Расчетная единица	Норма расхода горячей воды, л/сут	Норма общей/полезной площади и на 1 расчетную единицу, м ² /чел	Удельная величина тепловой энергии, Вт/м ²	Не нормируется	
		1	Жилые дома, независимо от этажности, оборудованные умывальниками, мойками и ваннами, с квартирными регуляторами давления	1 житель	105	25	12,2		
		2	То же, с жилищной обеспеченностью 30 м ² /чел	1 житель	105	30	9,1		
		3	То же, с умывальниками, мойками и душевыми	1 житель	85	18	13,8		
		4	Гостиницы и пансионаты с душами во всех отдельных номерах	1 прожитой	70	12	17		
		5	Больницы с санитарными узлами, приближенными к палатам	1 больной	90	15	17,5		
		6	Поликлиник и и амбулатории	1 больной в смену	5,2	13	1,5		
		7	Детские ясли и сады с дневным пребыванием детей и столовыми на полуфабрикатах	1 ребенок	11,5	10	3,1		
		8	Административные здания	1 работающий	5	10	1,3		
		9	Общеобразовательные школы с душевыми при гимнастических залах и столовыми на полуфабрикатах	1 учащийся	3	10	0,8		

		10	Физкультурно-оздоровительные комплексы	1 человек	30	5	17,5	
		11	Предприятия общественного питания для приготовления пищи, реализуемой в обеденном зале	1 посетитель	12	10	3,2	
		12	Магазины продовольственные	1 работающий	12	30	1,1	
		13	Магазины промтоварные (непродовольственные)	То же	8	30	0,7	
3	Объекты водоснабжения (коммунальное обслуживание (код – 3.1))							
3.1	Минимальные показатели водоснабжения в жилых помещениях с учетом фактических показателей водоснабжения	№ п/п	Степень благоустройства жилых помещений		Норматив водоснабжения, литров в сутки на 1 человека (м ³ в месяц на 1 человека)		Не нормируется	
1		Застройка зданиями, оборудованными внутренним водопроводом и канализацией, с централизованным горячим водоснабжением, с ванными		220 (6,6)				
2		Застройка зданиями, оборудованными внутренним водопроводом и канализацией, с местными водонагревателями, с ванными		160 (4,8)				
3		Застройка зданиями, оборудованными внутренним водопроводом и канализацией, без ванн		125 (3,75)				
3.2	Расчетные (удельные) средние за год суточные расходы воды для общественных зданий	Потребители		Единица измерения	Расчетные (удельные) средние за год суточные расходы воды, л/сут, на единицу измерения (общий, в т.ч. горячий)		Не нормируется	
1. Гостиницы:								
с общими ваннами и душами		1 житель		120				
с душами во всех номерах		1 житель		230				
с ванными во всех номерах		1 житель		300				
2. Физкультурно-оздоровительные учреждения:								
со столовыми на полуфабрикатах, без стирки белья		1 место		60				
со столовыми, работающими на сырье, и прачечными		1 место		200				
3. Дошкольные образовательные учреждения и школы-интернаты								
3.1. С дневным пребыванием детей:								
со столовыми на полуфабрикатах		1 ребенок		40				
со столовыми, работающими на		1 ребенок		80				

	сырье, и прачечными		
	3.2. С круглосуточным пребыванием детей:		
	со столовыми на полуфабрикатах;	1 ребенок	60
	со столовыми, работающими на сырье, и прачечными	1 ребенок	120
	4. Учебные заведения с душевыми при гимнастических залах и столовыми, работающими на полуфабрикатах	1 учащийся и 1 преподаватель	20
	5. Административные здания	1 работающий	15
	6. Предприятия общественного питания с приготовлением пищи, реализуемой в обеденном зале	1 блюдо	12
	7. Магазины:		
	продовольственные (без холодильных установок)	1 работник в смену или 20 м ² торгового зала	30
	промтоварные (непродовольственные)	1 работник в смену	20
	8. Поликлиники и амбулатории	1 больной	10
		1 работающий в смену	30
	9. Парикмахерские	1 рабочее место в смену	56
	10. Кинотеатры, театры, клубы и досугово-развлекательные учреждения:		
	для зрителей	1 человек	8
	для артистов	1 человек	40
	11. Спортивные залы:		
	для зрителей	1 человек	3
	для спортсменов (физкультурников) с учетом приема душа	1 человек	50
	для спортсменов (физкультурников) с учетом приема душа	1 человек	100
	12. Плавательные бассейны:		
	для зрителей	1 место	3
	для спортсменов (физкультурников) с учетом приема душа	1 человек	100
	на пополнение бассейна	% вместимости	10
	13. Бани:		
	для мытья в мыльной и ополаскиванием в душе	1 посетитель	180
	то же, с приемом оздоровительных процедур	1 посетитель	290
	с душевыми кабинами	1 посетитель	360
	с ванными кабинами	1 посетитель	540
	14. Прачечные:		
	немеханизированные	1 кг сухого белья	40
	механизированные	1 посетитель	75

4	Объекты водоотведения (коммунальное обслуживание (код – 3.1))				
4.1	Минимальные показатели водоотведения в жилых помещениях с учетом фактических показателей водоотведения	№ п/п	Степень благоустройства жилых помещений	Норматив водоотведения, литров в сутки на 1 человека (м ³ в месяц на 1 человека)	Не нормируется
1		Застройка зданиями, оборудованными внутренним водопроводом и канализацией, с централизованным горячим водоснабжением, с ванными	220 (6,6)		
2		Застройка зданиями, оборудованными внутренним водопроводом и канализацией, с местными водонагревателями, с ванными	160 (4,8)		
3		Застройка зданиями, оборудованными внутренним водопроводом и канализацией, без ванн	125 (3,75)		
4.2	Расчетное (удельное) среднее за год суточное поступление сточных вод для общественных зданий	Потребители	Единица измерения	Расчетное (удельное) среднее за год суточное поступление сточных вод (общих, в т.ч. горячих), л/сут. на единицу измерения	Не нормируется
1. Гостиницы					
с общими ваннами и душами		1 житель	120		
с душами во всех номерах		1 житель	230		
с ванными во всех номерах		1 житель	300		
2. Физкультурно-оздоровительные учреждения:					
со столовыми на полуфабрикатах, без стирки белья		1 место	60		
со столовыми, работающими на сырье, и прачечными		1 место	200		
3. Дошкольные образовательные учреждения и школы-интернаты:					
с дневным пребыванием детей:					
со столовыми на полуфабрикатах		1 ребенок	40		
со столовыми, работающими на сырье, и прачечными		1 ребенок	80		
с круглосуточным пребыванием детей:					
со столовыми на полуфабрикатах		1 ребенок	60		
со столовыми, работающими на сырье, и прачечными		1 ребенок	120		
4. Учебные заведения с душевыми при гимнастических залах и столовыми, работающими на полуфабрикатах		1 учащийся и 1 преподаватель	20		
5. Административные здания	1 работающий	15			
6. Предприятия общественного питания с приготовлением	1 блюдо	12			

	пищи, реализуемой в обеденном зале		
	7. Магазины:		
	продовольственные (без холодильных установок)	1 работник в смену или 20 м ² торгового зала	30
	промтоварные (непродовольственные)	1 работник в смену	20
	8. Поликлиники и амбулатории	1 больничной	10
		1 работающий в смену	30
	9. Парикмахерские	1 рабочее место в смену	56
	10. Кинотеатры, театры, клубы и досугово-развлекательные учреждения:		
	для зрителей	1 человек	8
	для артистов	1 человек	40
	11. Спортивные залы:		
	для зрителей	1 человек	3
	для спортсменов (физкультурников) с учетом приема душа	1 человек	50
	для спортсменов (физкультурников) с учетом приема душа	1 человек	100
	12. Плавательные бассейны:		
	для зрителей	1 место	3
	для спортсменов (физкультурников) с учетом приема душа	1 человек	100
	на пополнение бассейна	% вместимости	10
	13. Бани:		
	для мытья в мыльной и ополаскиванием в душе	1 посетитель	180
	то же, с приемом оздоровительных процедур	1 посетитель	290
	с душевыми кабинами	1 посетитель	360
	с ванными кабинами	1 посетитель	540
	14. Прачечные:		
	немеханизированные	1 кг сухого белья	40
	механизированные	1 посетитель	75

5. Информация об ограничениях использования земельного участка, в том числе, если земельный участок полностью или частично расположен в границах зон с особыми условиями использования территорий:

В соответствии с выпиской из ЕГРН от 11.02.2022 № КУВИ-002/2022-19539271, на земельном участке имеются ограничения прав, предусмотренные статьями 56, 56.1 Земельного кодекса РФ:

Земельный участок частично расположен в границах зоны с особыми условиями использования территории:

Границы третьего пояса зоны санитарной охраны поверхностного водозабора на р. Енисей филиала «Красноярская ТЭЦ-2» АО «Енисейская ТГК (ТГК- 13)».

Акт об установлении ограничений: Приказ министерства экологии и рационального природопользования Красноярского края № 77-2074-од от 23.11.2020.

Площадь земельного участка, покрываемая зоной: 19936 кв.м.

Ограничения использования земельного участка: Мероприятия по второму и третьему поясам

1. Выявление объектов, загрязняющих источники водоснабжения, с разработкой конкретных водоохраных мероприятий, обеспеченных источниками финансирования, подрядными организациями и согласованных с центром государственного санитарно-эпидемиологического надзора.
2. Регулирование отведения территории для нового строительства жилых, промышленных и сельскохозяйственных объектов, а также согласование изменений технологий действующих предприятий, связанных с повышением степени опасности загрязнения сточными водами источника водоснабжения.
3. Недопущение отведения сточных вод в зоне водосбора источника водоснабжения, включая его притоки, не отвечающих гигиеническим требованиям к охране поверхностных вод.
4. Все работы, в том числе добыча песка, гравия, донноуглубительные, в пределах акватории зон санитарной охраны допускаются по согласованию с центром государственного санитарно-эпидемиологического надзора лишь при обосновании гидрологическими расчетами отсутствия ухудшения качества воды в створе водозабора.
5. Использование химических методов борьбы с эвтрофикацией водоемов допускается при условии применения препаратов, имеющих положительное санитарно-эпидемиологическое заключение государственной санитарно-эпидемиологической службы Российской Федерации.
6. При наличии судоходства необходимо оборудование судов, дебаркадеров и брандвахт устройствами для сбора фановых и подсланевых вод и твердых отходов; оборудование на пристанях сливных станций и приемников для сбора твердых отходов.
7. Запрещение размещения складов горюче-смазочных материалов, ядохимикатов и минеральных удобрений, накопителей промстоков, шламохранилищ и других объектов, обуславливающих опасность химического загрязнения подземных вод.

Земельный участок частично расположен в границах зоны с особыми условиями использования территории (согласно сведениям из ЕГРН): Охранная зона КЛ 10 кВ от ТП 2002 до КТП 8241. Реестровый номер границы 24:50-6.6.7144.

Акт об установлении ограничений: Постановление Правительства РФ от 24.02.2009 № 160 «О порядке установления охранных зон объектов электросетевого хозяйства и особых условий использования земельных участков, расположенных в границах таких зон».

Площадь земельного участка, покрываемая зоной: 71 кв.м.

Ограничения использования земельного участка: Особые условия использования земельного участка в границах охранной зоны объекта электросетевого хозяйства регламентируется постановлением Правительства РФ № 160 от 24.02.2009 "О порядке установления охранных зон объектов электросетевого хозяйства и особых условий использования земельных участков, расположенных в границах таких зон".

Земельный участок частично расположен в границах зоны с особыми условиями использования территории (согласно сведениям из ЕГРН): Охранная зона КЛ 6кВ ОТ ТП8017 ДО ТП8020. Реестровый номер границы 24:50-6.7177.

Акт об установлении ограничений: Постановление Правительства РФ от 24.02.2009 № 160 «О порядке установления охранных зон объектов электросетевого хозяйства и особых условий использования земельных участков, расположенных в границах таких зон».

Площадь земельного участка, покрываемая зоной: 208 кв.м.

Ограничения использования земельного участка: Особые условия использования земельного участка в границах охранной зоны объекта электросетевого хозяйства регламентируется постановлением Правительства РФ № 160 от 24.02.2009 "О порядке установления охранных зон объектов электросетевого хозяйства и особых условий использования земельных участков, расположенных в границах таких зон".

6. Информация о границах зон с особыми условиями использования территорий, если земельный участок полностью или частично расположен в границах таких зон:

Наименование зоны с особыми условиями использования территории с указанием объекта, в отношении которого установлена такая зона	Перечень координат характерных точек в системе координат, используемой для ведения Единого государственного реестра недвижимости		
	Обозначение (номер) характерной точки	X	Y
1	2	3	4
Ограничения прав на основании сведений из ЕГРН (границы третьего пояса зоны санитарной охраны поверхностного водозабора на р. Енисей филиала «Красноярская ТЭЦ-2» АО «Енисейская ТГК (ТГК-13)»)			
	1	632275,21	93096,18
	2	632273,36	93095,85
	3	632169,68	93077,19
	4	632162,16	93076,39
	5	632157,79	93100,73
	6	632156,47	93100,41
	7	632152,14	93109,21

1	2	3	4
	8	632111,58	93166,35
	9	632110,99	93168,56
	10	632109,77	93197,17
	11	632133,78	93220,51
	12	632141,61	93209,54
	13	632143,66	93207,26
	14	632149,84	93201,30
	15	632159,11	93209,51
	16	632170,20	93219,60
	17	632222,70	93171,20
	18	632229,22	93178,18
	19	632232,94	93181,91
	20	632234,64	93183,75
	21	632261,55	93210,59
	22	632247,97	93228,62
	23	632267,88	93253,54
	24	632270,73	93256,14
	25	632272,75	93257,79
	26	632297,58	93234,54
	27	632302,09	93208,36
	28	632300,91	93208,13
	29	632303,81	93193,19
	30	632304,68	93193,35
	31	632306,77	93181,28
	32	632313,72	93182,34
	33	632308,38	93171,34
	34	632300,37	93170,68
	35	632274,02	93162,38
	36	632286,81	93124,56
	37	632286,82	93124,53
	1	632275,21	93096,18
	38	632272,75	93257,79
	39	632261,74	93268,00
	40	632262,11	93268,38
	38	632272,75	93257,79

Ограничения прав на основании сведений из ЕГРН (Постановление от 24.02.2009 № 160)			
	1	632261,36	93093,69
	2	632259,39	93093,34
	3	632258,82	93095,87
	4	632292,74	93102,18
	5	632293,26	93100,23
	6	632261,23	93094,26
	1	632261,36	93093,69

Ограничения прав на основании сведений из ЕГРН (Постановление от 24.02.2009 № 160)			
	1	632261,35	93093,69
	2	632259,39	93093,34
	3	632258,78	93095,94
	4	632280,63	93099,89
	5	632270,14	93137,37
	6	632280,20	93144,09
	7	632280,87	93142,13
	8	632272,42	93136,49
	9	632283,11	93098,31
	10	632261,19	93094,35
	1	632261,35	93093,69

	11	632302,49	93170,86
	12	632300,47	93170,69
	13	632300,49	93171,19
	14	632296,18	93191,62
	15	632299,75	93198,96
	16	632302,59	93199,47
	17	632302,97	93197,52
	18	632301,10	93197,18
	19	632298,27	93191,34
	20	632302,50	93171,25
	11	632302,49	93170,86

7. Информация о границах публичного сервитута:

Информация отсутствует.

Обозначение (номер) характерной точки	Перечень координат характерных точек в системе координат, используемой для ведения Единого государственного реестра недвижимости	
	X	Y
—	—	—

8. Номер и (или) наименование элемента планировочной структуры, в границах которого расположен земельный участок:

Информация отсутствует.

9. Информация о возможности подключения (технологического присоединения) объектов капитального строительства к сетям инженерно-технического обеспечения (за исключением сетей электроснабжения), определяемая с учетом программ комплексного развития систем коммунальной инфраструктуры поселения, муниципального округа, городского округа (при их наличии), в состав которых входят сведения о максимальной нагрузке в возможных точках подключения (технологического присоединения) к таким сетям, а также сведения об организации, представившей данную информацию:

АО «Енисейская территориальная генерирующая компания (ТГК-13)» от 17.02.2021 № 2/25.23 - 113, подключение к сетям теплоснабжения:

- максимальная нагрузка подключения (технологического присоединения) объектов капитального строительства к сетям инженерно-технического обеспечения в возможной точке подключения: 0,2 Гкал/час.

Технические условия подключения (технологического присоединения) объектов капитального строительства к сетям водоснабжения и водоотведения не представлены.

10. Реквизиты нормативных правовых актов субъекта Российской Федерации, муниципальных правовых актов, устанавливающих требования к благоустройству территории:

Решение Красноярского городского Совета депутатов № В-378 от 25.06.2013 «Об утверждении Правил благоустройства территории города Красноярска» (с изменениями: № В-38 от 28.03.2014, № 6-96 от 16.12.2014, № 11-142 от 22.12.2015, № 13-167 от 07.06.2016, № 20-242 от 10.10.2017, № В-272

от 10.04.2018, № 23-287 от 13.06.2018, № 3-52 от 18.06.2019, № В-105 от 28.04.2020, № 10-150 от 16.02.2021).

11. Информация о красных линиях:

Красная линия проекта планировки улично-дорожной сети и территорий общественного пользования городского округа город Красноярск, утвержденного Постановлением администрации города № 833 от 25.12.2015 (с изменениями: Постановления № 278 от 28.04.2017, № 398 от 19.06.2018, № 801 от 11.12.2018, № 732 от 07.10.2019, № 988 от 26.12.2019, № 835 от 19.10.2020, № 1027 от 23.12.2020, № 780 от 04.10.2021).

Обозначение (номер) характерной точки	Перечень координат характерных точек в системе координат, используемой для ведения Единого государственного реестра недвижимости	
	X	Y
1	632224,92	93305,25
2	632248,97	93281,51
3	632280,42	93312,98
4	632408,82	93112,19
5	632163,12	93069,99
6	632075,82	93058,16

Прошито, пронумеровано и
сшито печатью

метнадшиты (15) листов

Исполняющий обязанности
заместителя руководителя
департамента

А.Д. Кузнецова

