

Общество с ограниченной ответственностью
«Проектное Бюро «ЖУКОВ И ПАРТНЕРЫ»

690001, Владивосток, ул. Пушкинская, 109 оф. 501 тел/факс: 8 (423) 226-37-95

E-mail: office@projectvl.ru

Многоквартирный жилой дом (корп. 1-3) со встроенно-пристроенными помещениями и автостоянкой, расположенный в районе ул. Алеутская, 65а в г. Владивостоке

ПРОЕКТНАЯ ДОКУМЕНТАЦИЯ

Раздел 5. Сведения об инженерном оборудовании, о сетях инженерно-технического обеспечения, перечень инженерно-технических мероприятий и решений

Подраздел 5.3 Система водоотведения

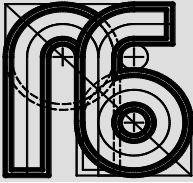
Книга 5.3.1 Система внутреннего водоотведения.

19-02-01(K2)-ИОС5.3.1

Том 5.3.1

Взам. инв. №	
Подпись и дата	
Инв. № подл.	

г. Владивосток
2022



Общество с ограниченной ответственностью
«Проектное Бюро «ЖУКОВ И ПАРТНЕРЫ»

690001, Владивосток, ул. Пушкинская, 109 оф. 501 тел/факс: 8 (423) 226-37-95

E-mail: office@projectvl.ru

Многоквартирный жилой дом (корп. 1-3) со встроенно-пристроенными помещениями и автостоянкой, расположенный в районе ул. Алеутская, 65а в г. Владивостоке

ПРОЕКТНАЯ ДОКУМЕНТАЦИЯ

Раздел 5. Сведения об инженерном оборудовании, о сетях инженерно-технического обеспечения, перечень инженерно-технических мероприятий и решений

Подраздел 5.3 Система водоотведения

Книга 5.3.1 Система внутреннего водоотведения.

19-02-01(K2)-ИОС5.3.1

Том 5.3.1

Генеральный директор

К.А. Жуков

Главный инженер проекта

П.А. Иванов

г. Владивосток
2022

Взам. инв. №

Подпись и дата

Инв. № подл.

СОСТАВ ПРОЕКТНОЙ ДОКУМЕНТАЦИИ

По объекту: «Многоквартирный жилой дом (корпус 1-3) со встроенно-пристроенными помещениями и автостоянкой, расположенный в районе ул. Алеутская, 65а в г. Владивостоке»

Номер тома	Обозначение	Наименование	Примечание																		
1	19-02-01(K2) – ПЗ	Раздел 1. Пояснительная записка																			
1.1	19-02-01(K2) – СП	Состав проектной документации																			
Раздел 2. Схема планировочной организации земельного участка																					
2.1	19-02-01 - СПОЗУ 1	Книга 1. Схема планировочной организации земельного участка																			
2.2	19-02-01 - СПОЗУ 2	Книга 2. Устройство подпорных стен																			
2.3	19-02-01- СПОЗУ 3	Книга 3. Оценка воздействия на окружающую застройку																			
3	19-02-01(K2) – АР	Раздел 3. Архитектурные решения																			
Раздел 4. Конструктивные и объемно-планировочные решения																					
4.1	19-02-01 – КР1	Книга 1. Ограждающие конструкции котлована																			
4.2	19-02-01(K2) – КР2	Книга 2. Конструктивные и объемно-планировочные решения стилобатной части здания																			
4.3	19-02-01(K2) – КР3	Книга 3. Конструктивные и объемно-планировочные решения. Корпус 1																			
4.4	19-02-01(K2) – КР4	Книга 4. Конструктивные и объемно-планировочные решения. Корпус 2																			
4.5	19-02-01(K2) – КР5	Книга 5. Конструктивные и объемно-планировочные решения. Корпус 3																			
Раздел 5. Сведения об инженерном оборудовании, о сетях инженерно-технического обеспечения, перечень инженерно-технических мероприятий и решений																					
		Подраздел 5.1. Система электроснабжения																			
5.1.1	19-02-01(K2)- ИОС5.1.1	Книга 5.1.1.Силовое электрооборудование, электрическое освещение																			
5.1.2	19-02-01- ИОС5.1.2	Книга 5.1.2. Наружное освещение																			
5.1.3	19-02-01(K2)- ИОС5.1.3	Книга 5.1.3. Электроснабжение. Трансформаторная подстанция																			
		Подраздел 5.2. Система водоснабжения																			
5.2.1	19-02-01(K2) - ИОС5.2.1	Книга 5.2.1 Система внутреннего водоснабжения																			
5.2.2	19-02-01 - ИОС5.2.2	Книга 5.2.2. Система наружного																			
19-02-01(K2)-СП																					
<table border="1" style="width: 100%; border-collapse: collapse;"> <thead> <tr> <th>Изм.</th> <th>Кол.уч.</th> <th>Лист</th> <th>№ док.</th> <th>Подп.</th> <th>Дата</th> </tr> </thead> <tbody> <tr> <td> </td> <td> </td> <td> </td> <td> </td> <td> </td> <td> </td> </tr> <tr> <td> </td> <td> </td> <td> </td> <td> </td> <td> </td> <td> </td> </tr> </tbody> </table>				Изм.	Кол.уч.	Лист	№ док.	Подп.	Дата												
Изм.	Кол.уч.	Лист	№ док.	Подп.	Дата																
Инв. № подл.	Разработал		Иванов		07.22	Состав проектной документации	Стадия	Лист	Листов												
	ГИП		Иванов		07.22		П	1	4												
	Н.Контроль		Кириллова		07.22		ООО «ПБ «Жуков и партнеры» Г.Владивосток														

		водоснабжения					
		Подраздел 5.3. Система водоотведения					
5.3.1	19-02-01(К2) - ИОС5.3.1	Книга 5.3.1. Система внутреннего водоотведения					
5.3.2	19-02-01 - ИОС5.3.2	Книга 5.3.2. Система наружного водоотведения					
5.3.4	20-07.01 - ИОС3.4	Книга 5.3.4. Вынос сетей водоотведения					
		Подраздел 5.4 «Отопление, вентиляция и кондиционирование, тепловые сети»					
5.4.1	19-02-01(К2) - ИОС5.4.1	Книга 5.4.1 «Отопление, вентиляция и кондиционирование»					
5.4.2	19-02-01 - ИОС5.4.2	Книга 5.4.2. «Индивидуальный тепловой пункт»					
5.4.3	19-02-01(К2) - ИОС5.4.3	Книга 5.4.3. «Тепловые сети»					
		Подраздел 5.5. «Сети связи»					
5.5.1.1	19-02-01- ИОС5.5.1.1	Книга 5.5.1.1 «Корпус 1.Телефонизация, сеть Интернет, телевидение, КСП»					
5.5.1.2	19-02-01- ИОС5.5.1.2	Книга 5.5.1.2 «Корпус 1.Радиофикация»					
5.5.1.3	19-02-01- ИОС5.5.1.3	Книга 5.5.1.3 «Корпус 1. Автоматизация и диспетчеризация»					
5.5.2.1	19-02-01- ИОС5.5.2.1	Книга 5.5.2.1 Корпус 2«Телефонизация, сеть Интернет,телевидение, КСП»					
5.5.2.2	19-02-01- ИОС5.5.2.2	Книга 5.5.2.2 Корпус 2 «Радиофикация»					
5.5.2.3	19-02-01- ИОС5.5.2.3	Книга 5.5.2.3 Корпус 2. «Автоматизация и диспетчеризация»					
5.5.3.1	19-02-01- ИОС5.5.3.1	Книга 5.5.3.1 Корпус 3«Телефонизация, сеть Интернет,телевидение, КСП»					
5.5.3.2	19-02-01- ИОС5.5.3.2	Книга 5.5.3.2 Корпус 3 «Радиофикация»					
5.5.3.3	19-02-01- ИОС5.5.3.3	Книга 5.5.3.3 Корпус 3 «Автоматизация и диспетчеризация»					
5.5.4.1	19-02-01- ИОС5.5.4.1	Книга 5.5.4.1 Нежилая часть: Офисы. Магазин. "СКС.ЛВС.Радиофикация"					
5.5.4.2	19-02-01- ИОС5.5.4.2	Книга 5.5.4.2 Нежилая часть. Офисы. Магазин. "АСУД"					
5.5.5.1	19-02-01- ИОС5.5.5.1	Книга 5.5.5.1 Подземная автопарковка. "СКС.ЛВС.Радиофикация"					
5.5.5.2	19-02-01- ИОС5.5.5.2	Книга 5.5.5.2 Подземная автопарковка ."АСУД"					
5.5.6	19-02-01- ИОС5.5.6	Книга 5.5.6 «Внутриплощадочные сети связи»					
		Подраздел 5.7. «Технологические решения»					
5.7.1	19-02-01 - ИОС5.7.1	Книга 5.7.1 «Технологические решения подземной автомобильной парковки, встроенно-пристроенных помещений, продовольственного магазина»					
Изм.	Кол.уч	Лист	№ док.	Подп.	Дата	19-02-01(К2)-СП	Лист
							2

Взам. инв. №	
Подп. и дата	
Инв. № подл.	

Взам. инв. №	Подп. и дата	Инв. № подл.							Лист
			19-02-01(К2)-СП						
			Изм.	Кол.уч	Лист	№ док.	Подп.	Дата	

5.7.2	19-02-01- ИОС5.7.2	Книга 5.7.2 «Вертикальный транспорт»	
6	19-02-01 - ПОС	Раздел 6 «Проект организации строительства»	
7	19-02-01 - ПОД	Раздел 7 «Проект организации работ по сносу или демонтажу объектов капитального строительства»	
8	19-02-01 - ООС	Раздел 8 «Перечень мероприятий по охране окружающей среды»	ООО «Архводпроект»
Раздел 9 «Мероприятия по обеспечению пожарной безопасности»			
9.1	19-02-01(К2)- МОПБ	Книга 9.1 «Мероприятия по обеспечению пожарной безопасности»	
9.2.1	19-02-01(К2)– АПС.1	Книга 9.2.1 «Корпус 1. АПС.АПВ»	
9.2.2	19-02-01 – АПС.2	Книга 9.2.2 «Корпус 2. АПС.АПВ»	
9.2.3	19-02-01 – АПС.3	Книга 9.2.3 «Корпус 3. АПС.АПВ»	
9.2.4	19-02-01 – АПС.4	Книга 9.2.4 Нежилая часть. Офисы. Магазин. «АПС.АПВ»	
9.2.5	19-02-01(К2) – АПС.5	Книга 9.2.5 Подземная автопарковка. «АПС.АПВ»	
9.3	19-02-01 - АУПТ	Книга 9.3 «Автоматическая установка водяного пожаротушения»	
9.4.1	19-02-01(К2) – СОУЭ.1	Книга 9.4.1 «Корпус 1.Система оповещения и управления эвакуацией»	
9.4.2	19-02-01 – СОУЭ.2	Книга 9.4.2 «Корпус 2.Система оповещения и управления эвакуацией»	
9.4.3	19-02-01 – СОУЭ.3	Книга 9.4.3 «Корпус 3.Система оповещения и управления эвакуацией»	
9.4.4	19-02-01 – СОУЭ.4	Книга 9.4.4 Нежилая часть. Офисы. Магазин. «Система оповещения и управления эвакуацией»	
9.4.5	19-02-01(К2) – СОУЭ.5	Книга 9.4.5 Подземная автопарковка. «Система оповещения и управления эвакуацией»	
10	19-02-01 - ОДИ	Раздел 10 «Мероприятия по обеспечению доступа маломобильных групп населения»	
10.1	19-02-01 - ТБЭО	Раздел 10-1 «Требования к обеспечению безопасной эксплуатации объектов капитального строительства»	
10.2	19-02-01 - ПКР	Раздел 10-2 «Сведения о нормативной периодичности выполнения работ по капитальному ремонту многоквартирного дома, необходимых для обеспечения безопасной эксплуатации такого дома, об объеме и о составе указанных работ»	
11.1	19-02-01 - ЭЭ	Раздел 11-1 «Мероприятия по обеспечению соблюдения требований энергетической эффективности и требований оснащенности зданий, строений и сооружений приборами учета используемых энергетических ресурсов»	
Раздел 12 «Иная документация в случаях, предусмотренных федеральными законами»			

		Книга 12. «Перечень мероприятий по предотвращению несанкционированного доступа на объект. Система охранного телевидения. Система контроля и управления доступом»	
12.1.1	19-02-01 - СОТ, СКУД.1	Книга 12.1.1 Корпус 1. «СОТ.СКУД»	
12.1.2	19-02-01 - СОТ, СКУД.2	Книга 12.1.2 Корпус 2. «СОТ.СКУД»	
12.1.3	19-02-01 - СОТ, СКУД.3	Книга 12.1.3 Корпус 3. «СОТ.СКУД»	
12.1.4	19-02-01 - СОТ, СКУД.4	Книга 12.1.4 Нежилая часть. Офисы. Магазин. «СОТ.СКУД»	
12.1.5	19-02-01 - СОТ, СКУД.5	Книга 12.1.5 Подземная автопарковка. «СОТ.СКУД»	
12.1.6	19-02-01 - ОС	Книга 12.1.6 «Охрана входов и въездов: домофон, шлагбаум»	
12.1.8	19-02-01 - АСКУЭ, АСКУВ, ААИСКУЭ	Книга 12.1.8 «Передача данных»	
		Инженерно-технические изыскания (Приложения)	
	1925-ИГДИ ЗАО«ПриморТИСИЗ»	Том 1. ТЕХНИЧЕСКИЙ ОТЧЕТ по инженерно-геодезическим изысканиям	
	1925-ИГИ ЗАО«ПриморТИСИЗ»	Том 2. ТЕХНИЧЕСКИЙ ОТЧЕТ по инженерно-геологическим изысканиям	
	1925-ИГМИ ЗАО«ПриморТИСИЗ»	Том 3. ТЕХНИЧЕСКИЙ ОТЧЕТ по инженерно-гидрометеорологическим изысканиям	
	1925-ИЭИ ЗАО«ПриморТИСИЗ»	Том 4. ТЕХНИЧЕСКИЙ ОТЧЕТ по инженерно-экологическим изысканиям	
	1925-ИГФИ ЗАО«ПриморТИСИЗ»	Том 5. ТЕХНИЧЕСКИЙ ОТЧЕТ по сейсмическому микрорайонированию	

Иzv. № подл.	Подп. и дата	Взам. инв. №

Изм.	Кол.уч	Лист	№ док.	Подп.	Дата	19-02-01(K2)-СП	Лист
							4

СОДЕРЖАНИЕ РАЗДЕЛА

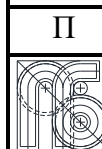
Обозначение	Наименование	Примечание
	Обложка	1 лист
	Титульный лист	1 лист
19-02-01(К2)-ИОС3.1-С	Содержание раздела	1 лист
19-02-01-СП	Состав проектной документации	4 листа
19-02-01(К2)-ИОС3.1-ПЗ	Пояснительная записка	6 листов
1	Общая часть	
2	Краткая характеристика объекта	
3	Существующие и проектируемые системы канализации	
4	Расчетные расходы стоков	
5	Хозяйственно-бытовая канализация	
6	Внутренний водосток	
7	Отвод условно-чистых вод	
8	Автоматизация система водоотведения	
19-02-01(К2)-ИОС3.1	Графическая часть	13 листов
	План сетей на отм. 0,000 (1корпус)	
	План сетей на 27 этаже (отм. +87,900 (1корпус)	
	План сетей на кровле (отм. +91,800 (1корпус)	
	План сетей на отм. 0,000 (2 корпус)	
	План сетей 20 этаж. отм. +64,200 (2 корпус)	
	План сетей на кровле (отм. +67,740 (2корпус)	
	План сетей на отм. 0,000 (3 корпус)	
	План сетей – 15 этаж (+47,700) (3корпус)	
	План сетей ВК. Кровял (3 корпус)	
	Принципиальные схемы систем бытовой канализации	

19-02-01(К2)-ИОС3.1-С

Изм.	Кол.уч	Лист	№док.	Подп.	Дата
Разработал	Резник			<i>Резник</i>	07.22
ГИП	Иванов				07.22
Н.контр	Кириллова				07.22

Содержание раздела

Стадия	Лист	Листов
П	1	1



ООО "Проектное Бюро
"Жуков и партнеры"
г. Владивосток

Взам. Инв. №

Подп. и дата

Инв. № подл.

Обозначение	Наименование	Примечание
	Принципиальная схема систем водостока	
	Приложения	
Приложение 1	Баланс водопотребления и водоотведения	
Приложение 2	Характеристики насосного оборудования	
Приложение 3	Технические условия	

Инв. № подл.	Подп. и дата	Взам. Инв. №		

Изм.	Кол.уч	Лист	№док.	Подп.	Дата

19-02-01(К2)-ИОС3-С

Лист

2

ПОЯСНИТЕЛЬНАЯ ЗАПИСКА

1. Общая часть

Раздел «Внутренние системы водоотведения» разработан на основании:

- технического задания на проектирование, утвержденного Заказчиком;
- технических условий;
- архитектурно-строительных решений;

а также в соответствии с действующими нормами и правилами:

- СП 30.13330.2016 (изменение №1) «Внутренний водопровод и канализация зданий»;
- СП 54.13330.2016 «Жилые многоквартирные здания»;
- СП 31.13330.2012 «Водоснабжение. Наружные сети и сооружения»;
- СП 73.13330.2016 «Внутренние санитарно-технические системы зданий»;
- Федеральный закон от 22.07.2007 г. № 123-ФЗ «Технический регламент о требованиях пожарной безопасности»;
- Федеральный закон от 30.12.2009 г. № 384-ФЗ «Технический регламент о безопасности зданий и сооружений».

СП 253.1325800.2016. ИНЖЕНЕРНЫЕ СИСТЕМЫ ВЫСОТНЫХ ЗДАНИЙ

Специальные технические условия по обеспечению пожарной безопасности Многоквартирный жилой дом (корпус 1-3) со встроенно-пристроенными помещениями и автостоянкой, расположенного в г. Владивосток в районе ул. Алеутская, 65а

Перечень изменений:

1. Корпусы 2 и 3 добавлены подключения в помещениях «умывальных» (для мойки лап питомцев)
2. В связи с тем что убрано чердачное пространство, изменена расстановка воронок
3. Вентиляция канализационных стояков выполнена отдельно без объединения.

2. Краткая характеристика объекта

Жилой дом состоит из следующих помещений:

- жилая часть – начиная со второго этажа, составляет 660 человек;

19-02-01(К2)-ИОС3.1-ПЗ

Изм.	Кол.уч	Лист	№док.	Подп.	Дата
Разработал	Резник			<i>Резник</i>	07.22
ГИП	Иванов				07.22
Н.контр	Кириллова				07.22

Пояснительная записка

Стадия	Лист	Листов
П	1	8


 ООО "Проектное Бюро
"Жуков и партнеры"
г. Владивосток

Взам. Инв. №

Подп. и дата

Инв. № подл.

- на 1-м этаже – встроенные помещения общественного назначения (77 человек): помещения, относящиеся к жилой группе помещений (в том числе помещение консьержа с санузлом и помещением уборочного инвентаря); технические помещения.

- в подвале располагаются

-автостоянка, где запроектированы помещения уборочной техники, электрощитовая, щитовая слабых токов, помещение связи и телекоммуникаций, венткамеры притока, дымоудаления и др.

-технические помещения жилого дома: ИТП, насосная водоснабжения и пожаротушения, помещение водомерного узла, технические помещения для прокладки коммуникаций, мусорокамера.

Здание представляет собой единый комплекс, состоящий из 3 жилых секций, объединенных общим стилобатом и подземной 3-х этажной парковкой.

Количество секций жилого дома – 3 шт.

Этажность здания различная – 15, 20, 27 этажа.

Отметка пола верхнего жилого этажа +87,900.

Отметка пола 1-го этажа ±0,000.

Отметка пола первого подземного этажа – 4,500.

Отметка пола второго подземного этажа – 8,100.

Отметка пола третьего подземного этажа – 11,700.

За отметку ±0,000 принята отметка 34,0.

3. Существующие и проектируемые системы канализации

Проектируемое здание оборудуется следующими системами канализации:

- K1- система хоз-бытовой канализации жилой части;
- K1.1- система хоз-бытовой канализации нежилой части;
- K1.2- система хоз-бытовой канализации нежилой части (минимаркет);
- K3 - производственная канализация нежилой части (минимаркет);
- K2- Ливневая канализация;
- K2.1- Ливневая канализация кровли стилобата;
- K4- Трубопровод условно чистых вод;
- K4н- Трубопровод условно чистых вод (напорный)

Изм. № подл.	Подп. и дата	Взам. Инв. №

						19-02-01(K2)-ИОС3.1-ПЗ	Лист
Изм.	Кол.уч	Лист	№док	Подп.	Дата		2

Хозяйственно-бытовые стоки (К1, К1.1) от здания, отводятся во внутриплощадочную сеть хозяйственно-бытовой канализации отдельными выпусками.

Хозяйственно-бытовые стоки (К3, К1.2) от здания, отводятся во внутриплощадочную сеть хозяйственно-бытовой канализации самостоятельными отдельными выпусками.

Стоки условно чистых вод (К4, К4.н) отводятся во внутриплощадочную сеть ливневой канализации.

Ливневая канализация (К2, К2.1) отводятся во внутриплощадочную сеть ливневой канализации отдельными выпусками.

4. Расчетные расходы стоков

Суточные расходы воды на хозяйственно-питьевые нужды приняты 210 литров на человека в сутки, согласно СП 30.13330.2016, приложение А, табл.А.2.

Расчетные расходы стоков приведены в таблице №1.

Выпуск К1-1 ,корпус 1 количество приборов 1350 шт, длина выпуска 37 м
 $Q=6.97/3.6+1.1*0.91=2.01$

Выпуск К1-2 ,корпус 1 количество приборов 12 шт, длина выпуска 37 м
 $Q=0.3/3.6+1.1*0.29=0.4$ л/с

Выпуск К1-1 ,корпус 2 количество приборов 1200 шт, длина выпуска 16 м
 $Q=5,05/3.6+1.1*0.94=2.54$

Выпуск К1-2 ,корпус 2 количество приборов 12 шт, длина выпуска 16 м
 $Q=0.3/3.6+1.1*0.36=0.479$ л/с

Выпуск К1-1 ,корпус 3 количество приборов 750 шт, длина выпуска 16 м
 $Q=4,82/3.6+1.1*0.94=2.364$

Выпуск К1-2 ,корпус 3 количество приборов 12 шт, длина выпуска 16 м

	Корпус 1	Корпус 2	Корпус 3
Выпуск К1-1	2,01 л/с	2,54 л/с	2,364 л/с

$Q=0.3/3.6+1.1*0.29=0.479$ л/с

Таблица № 1

Изм. № подл.	Подп. и дата	Взам. Инв. №

						19-02-01(К2)-ИОС3.1-ПЗ	Лист
Изм.	Кол.уч	Лист	№ док	Подп.	Дата		3

Выпуск К1-2	0,4 л/с	0,479 л/с	0,479 л/с
-------------	---------	-----------	-----------

Таблица № 1А

Наименование системы	Расчетный расход		
	м ³ /сут	м ³ /ч	л/с
Канализация	140	12,0	
Водосток внутренний			39,5

5. Хозяйственно-бытовая канализация

Для отвода сточных вод от жилой и нежилой части, а также сброс конденсата от сплит систем через капельную воронку, проектируется бытовая канализация.

Отвод конденсата от наружных блоков совместить с отводом воды с переходных эвакуационных балконов.

Отвод канализационных стоков проектируется самотеком в проектируемую сеть наружной бытовой канализации (см. проект наружных сетей).

Отвод бытовых стоков жилой и нежилой части выполняются отдельно, с отдельными выпусками во внутриплощадочную сеть.

Система бытовой и производственной канализации минимаркета отдельная с самостоятельными выпусками.

Присоединение стояков канализации к горизонтальным трубопроводам выполнять плавно из трех отводов по 30°.

Для вентиляции сети канализации все стояки выводятся на 200 мм выше уровня кровли. Вентиляция сети канализации нежилых этажей предусматривается через близлежащие стояки жилой части.

Инв. № подл.	Взам. Инв. №
	Подп. и дата

						19-02-01(К2)-ИОС3.1-ПЗ	Лист
Изм.	Кол.уч	Лист	№док	Подп.	Дата		4

На стояках, выполненных из горючих материалов, в местах прохода через перекрытия предусмотрена установка противопожарных муфт.

В помещениях мусорокамеры предусматриваются трапы.

Прокладка сетей хозяйственно-бытовой канализации предусмотрена: открыто – под потолком автостоянки, скрыто – в коммуникационных шахтах с возможностью доступа к ним.

Стояки бытовой канализации прокладываются в сантехнических шахтах в санузлах квартир, прямолинейно, без отступов.

Ниши оборудуются лючками для доступа к ревизиям.

Прочистка системы канализации осуществляется через прочистки и ревизии. На стояках ревизии устанавливаются не реже через каждые 3 этажа п.8.3.22 СП 30.13330.2016.

Стояки канализации выполняются из раструбных полипропиленовых труб с пониженным уровнем шума Ø50-110мм по ГОСТ 32414-2013.

Стояки и магистральные трубы канализации 1 корпуса выполняются из высокопрочных чугунных безраструбных труб.

В подвале дома система канализации выполняется из чугунных канализационных труб по ГОСТ 6942-98.

Система канализации для отвода пожарной воды с 23-27 этажи 1 корпуса выполняются из труб стальных электросварных Ø100 по ГОСТ 10704-91 с внутренним и внешним антикоррозионным покрытием..

6. Внутренний водосток

Система внутреннего водостока предназначена для отвода дождевых вод с кровли. Выпуск водостока предусматривается в наружную сеть водостока (см. проект наружных сетей).

На кровле устанавливаются водосточные воронки с электрообогревом фирмы «НЛ». Воронки присоединяются к водосточным трубопроводам при помощи компенсационных патрубков.

Стояки располагаются в лестничных холлах у стен, не граничащих с жилыми комнатами. Стояки прокладываются скрыто в шахте, с доступом к ним из мест общего пользования. Ниши оборудуются лючками для доступа к ревизиям.

Изн. № подл.	Подп. и дата	Взам. Изн. №

						19-02-01(К2)-ИОС3.1-ПЗ	Лист
Изм.	Кол.уч	Лист	№док	Подп.	Дата		5

Прокладка магистральных трубопроводов ливневой канализации предусматривается под потолком автостоянки.

Стояки выполняются из труб НПВХ напорных и прокладываются в коробах, выполненных из негорючих материалов.

Для прочистки сети внутренних водостоков следует предусматривать установку ревизий, прочисток в соответствии с п. 8.7.7 и п. 8.3.22 СП 30.13330.2016. Узел сборки перехода пластмассового стояка в стальной отводной трубопровод выполняется согласно ВСН 48-96.

Сеть внутреннего водостока выполняется:

- водосточные стояки - из труб НПВХ напорных раструбных Ø110x5,3мм по ТУ 2248-028-41989945-04;

Стояки канализации 1 корпуса выполняются из труб стальных электросварных Ø100 по ГОСТ 10704-91 с внутренним и внешним антикоррозионным покрытием..

- в подвале дома и при прокладке транзитных труб через автостоянку система водостока - из труб стальных электросварных Ø100 по ГОСТ 10704-91 с внутренним и внешним антикоррозионным покрытием.

Стальные трубопроводы окрашиваются масляной краской в два слоя.

На стояках, выполненных из горючих материалов, в местах прохода через перекрытия предусмотрены установку противопожарные муфты.

На выпусках внутреннего водостока устанавливаются устройства для прочистки сети.

Для предотвращения образования конденсата трубопроводы внутренних водостоков изолируются теплоизоляционными материалами.

7. Отвод условно чистых вод

Система предназначена для удаления аварийных и дренажных стоков из помещений теплового пункта, насосных станций пожаротушения и хоз.-питьевого водоснабжения, удаления стоков после пожара с пола автостоянки с последующим отводом во внутриплощадочные сети дождевой канализации.

В помещениях насосных станций водоснабжения и пожаротушения и водомерного узла предусмотрены приемки, в которых располагаются дренажные насосы марки Radus UNI M05/M11-523/VA; при Q=11,5м³/час; H=10,0 м; N=1,1 кВт. Насосы поставляются в комплекте с поплавковым выключателем.

Изнв. № подл.	Подп. и дата	Взам. Изнв. №					Лист
			19-02-01(К2)-ИОС3.1-ПЗ				
Изм.	Кол.уч	Лист	№ док	Подп.	Дата		

Количество насосов 1раб/1 на скл. в каждом приемке.

В приемке в ИТП устанавливаются дренажные насосы марки Wilo-Drain TMT 32M113/7,5 Ci Q= 12 м3/час, H=8,5м, N=0,75 кВт, количество насосов 1раб/1рез.

Отвод воды из приемков в насосных станциях осуществляется под напором и отводится в самотечную систему канализации условно чистых вод через гаситель напора. После чего стоки отводятся во внутривоздушную сеть. Прокладка магистральных трубопроводов предусматривается под потолком автостоянки.

Напорные трубопроводы от дренажных насосов и сборный самотечный трубопровод выполняются из стальных электросварных труб по ГОСТ 10704-91 с антикоррозионным покрытием внутренней и наружной поверхностей.

Стоки от срабатывания систем пожаротушения зоны автостоянки отводятся в приемки объемом не менее 2м3, расположенные на -3-м этаже. Из приемков вода автоматически, в зависимости от уровня наполнения, откачивается насосами в магистральный трубопровод ливневой канализации автостоянки и безнапорным отдельным выпуском отводится во внутривоздушные сети дождевой канализации.

К установке в зоне автостоянки приняты чугунные трапы с вертикальным выпуском.

Число насосов в каждом приемке принято 2шт (1-рабочий, 1-резервный) марки Radus UNI M05/M15-523/VA; при Q=20м3/час; H=15,0 м; N=1,5 кВт.

8. Автоматизация систем водоотведения

Автоматизация систем водоотведения предусматривает:

- автоматическое включение и выключение дренажного насоса по положению поплавкового выключателя;
- в приемках предусматриваются датчики уровня воды. При переполнении приемков предусматривается передача в диспетчерскую аварийного сигнала о подтоплении пола подвала.
- дистанционный контроль работы насосного оборудования из помещения диспетчерской;
- автоматический электроподогрев воронок.

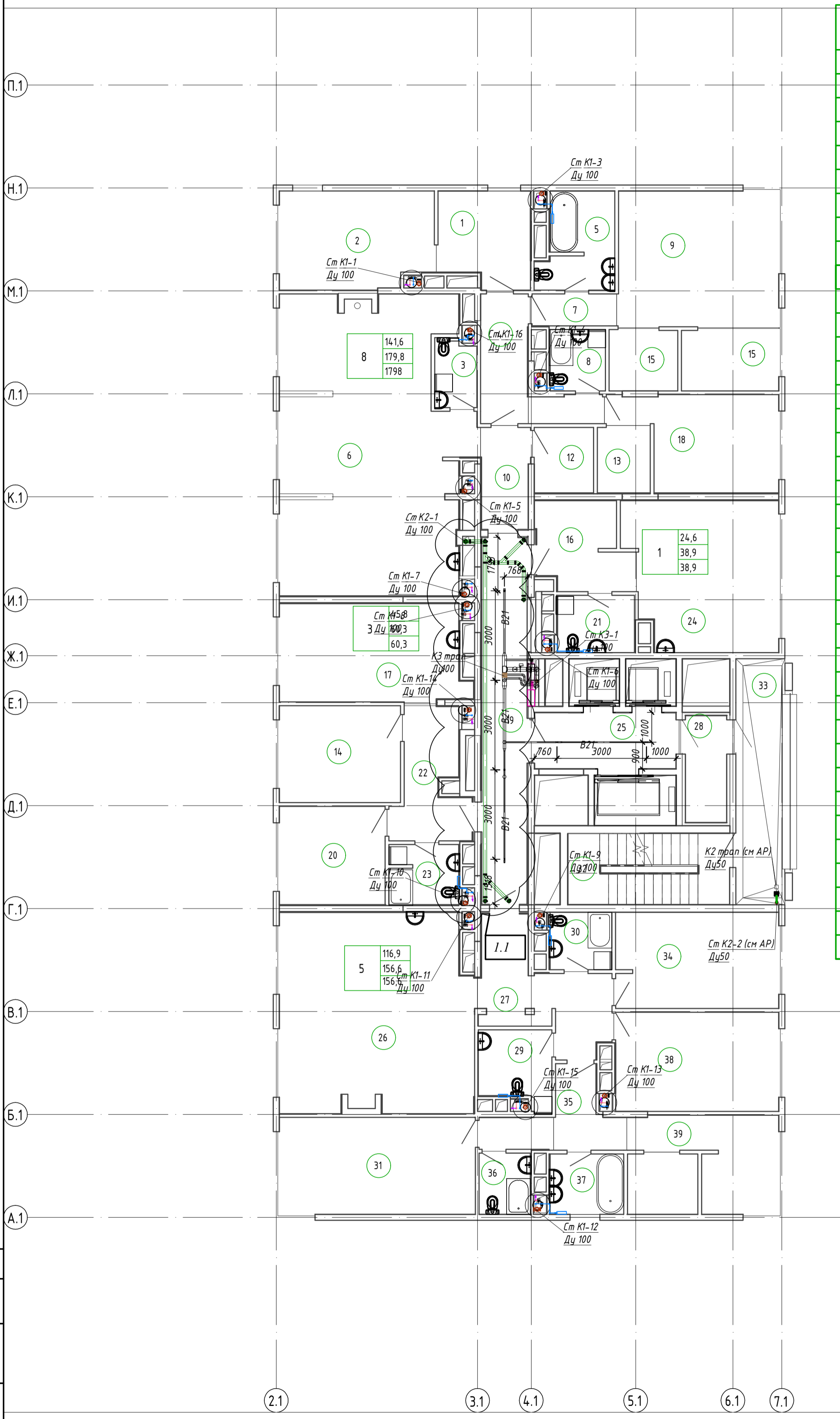
Инв. № подл.	Подп. и дата	Взам. Инв. №

						19-02-01(К2)-ИОС3.1-ПЗ	Лист
							7
Изм.	Кол.уч	Лист	№док	Подп.	Дата		

Примечание: Тип предлагаемого оборудования и материалов может быть уточнен в процессе рабочего проектирования при условии сохранения их функционального назначения, технических характеристик и наличия соответствующих сертификатов Российской Федерации.

Инв. № подл.	Подп. и дата	Взам. Инв. №					19-02-01(К2)-ИОС3.1-ПЗ	Лист
			Изм.	Кол.уч	Лист	№док		Подп.

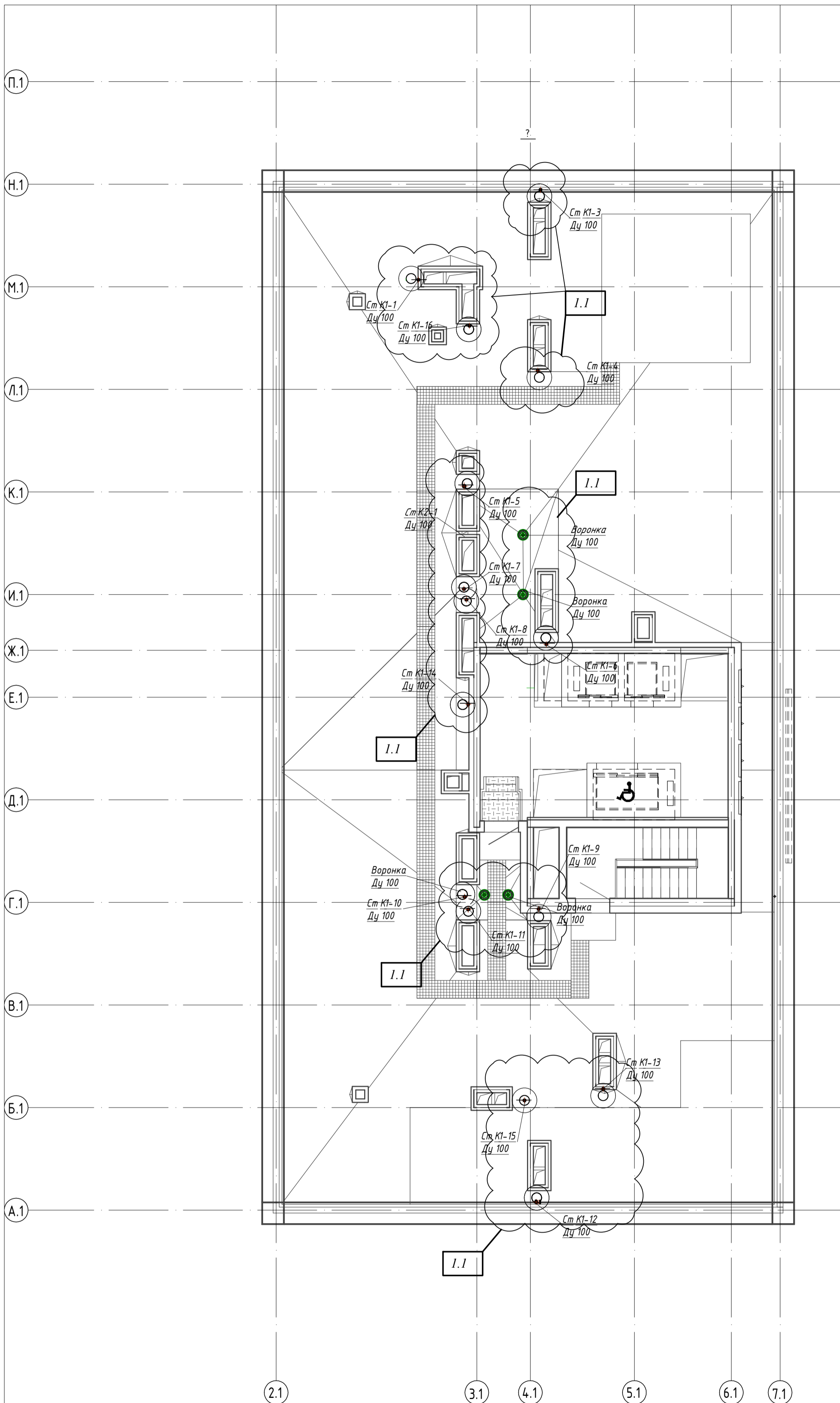
Экспликация помещений на отм. +87.900




Номер	Наименование	Площадь, м	Примечание
1	Гардероб	9,7	
2	Спальная	16,7	
3	Туалет	3,3	
4	Холл	9,3	
5	С/у	7,8	
6	Кухня-гостиная	59	
7	Коридор	3,2	
8	С/у	3,9	
9	Спальная	24,5	
10	Холл	6	
12	Холл	4,5	
13	Гардероб	4,4	
14	Спальная	13,3	
15	Гардероб	11,9	
16	Холл	9,1	
17	Кухня-гостиная	20,5	
18	Спальная	15,6	
19	Коридор	20,5	
20	Спальная	12	
21	С/у	5,2	
22	Холл	9,7	
23	С/у	4,8	
24	Кухня-гостиная	24,6	
25	Лифтовой холл	9	
26	Кухня-гостиная	42,5	
27	Холл	13,1	
28	Тамбур	6,1	
29	С/у	6	
30	С/у	4	
31	Спальная	21,5	
32	Лестничная клетка Н-1	13,4	
33	Лоджия переходная	10,9	
34	Спальная	17,7	
35	Коридор	8	
36	С/у	3,4	
37	Ванная	5,1	
38	Спальная	18,4	
39	Гардероб	16,7	

Согласовано
Взам. инв. №
Подп. и дата
Инв. № подл.

19-02-01 (К2)-ИОС 5.3.1					
Многоквартирный жилой дом (корп. 1-3) со встроенно-пристроенными помещениями и автостоянкой, расположенный в районе ул. Алеутская, 65а в г. Владивостоке					
Изм.	Кол.уч.	Лист	№ док.	Подп.	Дата
Разраб.		Резник		<i>Иванов</i>	07.22
Провер.		Иванов			07.22
Н. контр.		Кириллова			07.22
Системы водоотведения				Стадия	Лист
				П	1
План сетей на 27 этаже (+87,900) (1 корпус)				ООО "Проектное Бюро "Жуков и партнеры" г. Владивосток	

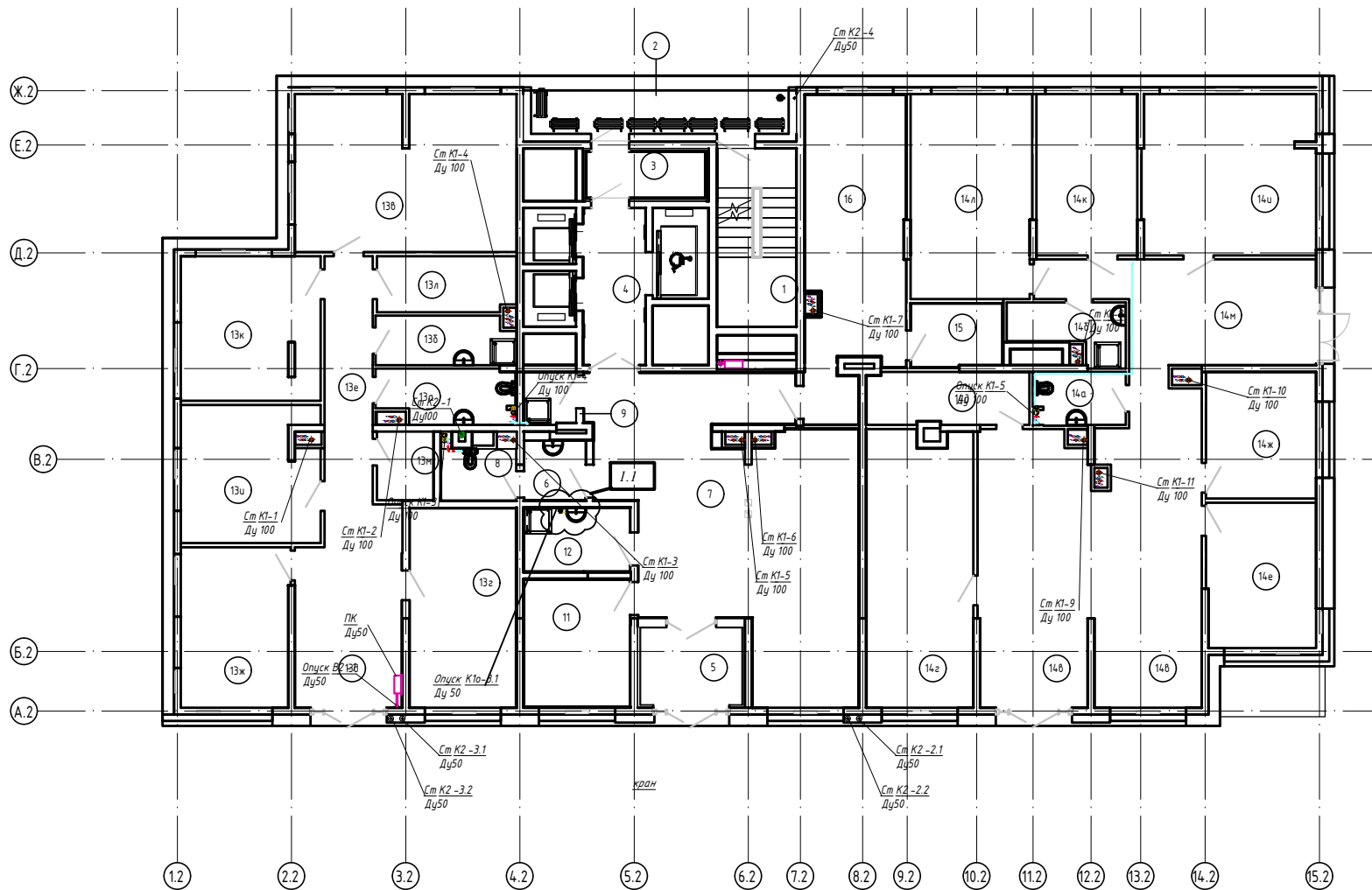


Согласовано	
Инв. № подл.	
Подп. и дата	
Взам. инв. №	

19-02-01 (К2)-ИОС 5.3.1					
Многоквартирный жилой дом (корп. 1-3) со встроенно-пристроенными помещениями и автостоянкой, расположенный в районе ул. Алеутская, 65а в г. Владивостоке					
Изм.	Колуч.	Лист	№ док.	Подп.	Дата
Разраб.	Резник			<i>Иванов</i>	07.22
Провер.	Иванов				07.22
Н. контр.	Кириллова				07.22
Системы водоотведения				Стадия	Лист
				П	2
План сетей на кровле (отм +91,800) (1 корпус)				 ООО "Проектное Бюро "Жуков и партнеры" г. Владивосток	

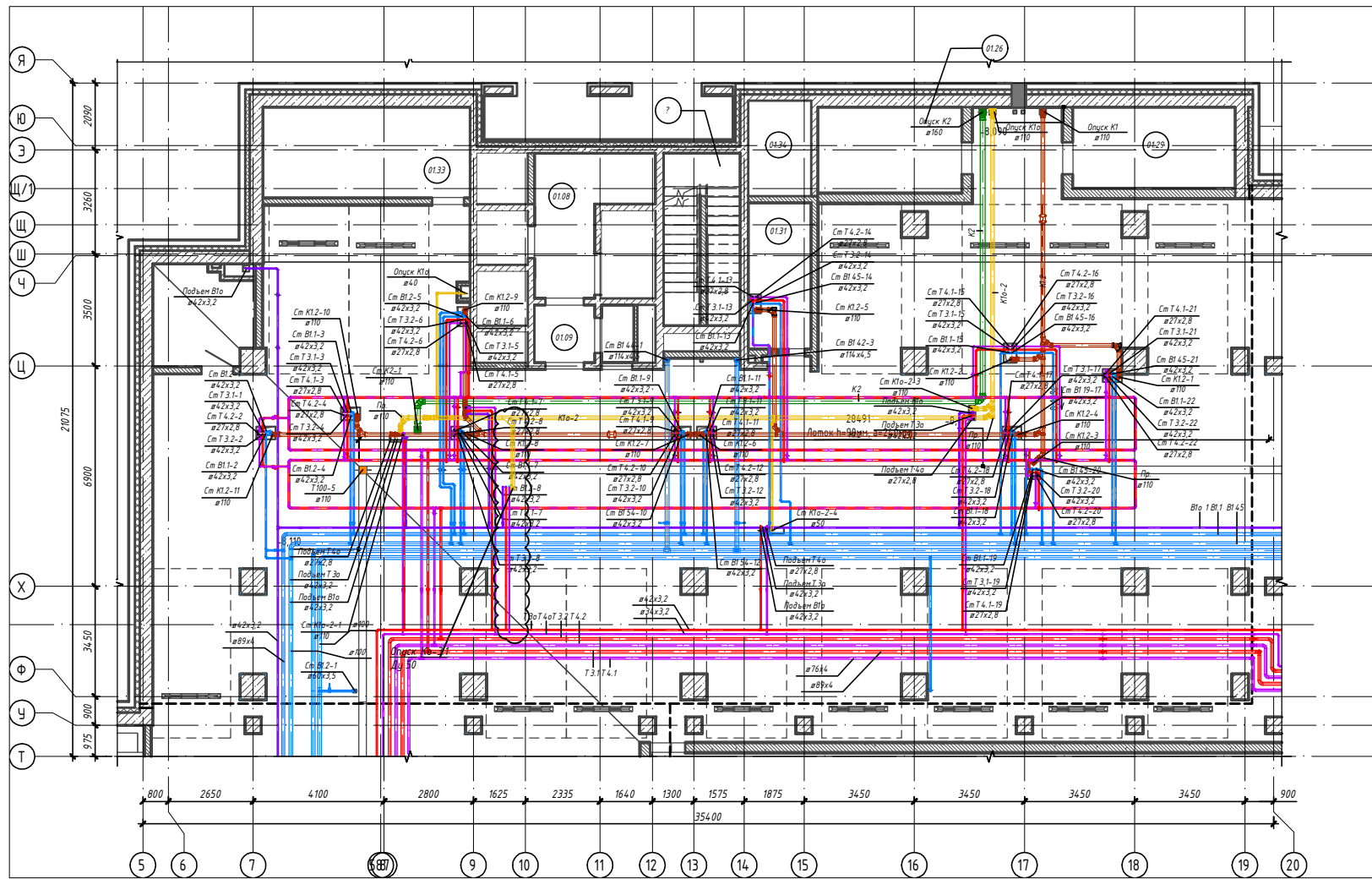
Экспликация помещений

Номер помещения	Наименование	Площадь, м.	Кат. помещения
1	Лестничная клетка ЛК2 (тип Н1)	13,0	
2	Переходной балкон	12,7	
3	Тамбур (зона без-ти для МГН)	6,1	
4	Лифтовой холл	9,0	
5	Тамбур	7,4	
6	Санузел	3,3	
7	Вестибюль	58,7	
8	Санузел	3,4	
9	ПУИ	2,4	
11	Велосипедная, колясочная	12,3	
12	Умывальная	6,1	
13	Офисное помещение в т.ч.	155,6	
13а	Универсальный санузел	6,6	
13б	ПУИ	6,1	
13в	Кабинет	31,8	
13г	Кабинет	19,4	
13д	Вестибюль	18,9	
13е	Коридор	10,9	
13ж	Кабинет	15,9	
13и	Кабинет	17,0	
13к	Кабинет	18,4	
13л	Принтерная	7,1	
13м	Гардеробная	3,5	
14	Офисное помещение в т.ч.	212,0	
14а	Универсальный санузел	4,4	
14б	ПУИ	5,4	
14в	Вестибюль	55,5	
14г	Кабинет	27,0	
14д	Гардеробная	7,8	
14е	Переговорная	14,6	
14ж	Переговорная	12,9	
14и	Кабинет	25,4	
14к	Кабинет	14,8	
14л	Кабинет	22,7	
14м	Коридор	21,5	
15	Помещение СС	5,6	
16	Диспетчерская	26,9	




19-02-01 (К2)-ИОС 5.3.1					
Многоквартирный жилой дом (корп. 1-3) со встроенно-пристроенными помещениями и автостоянкой, расположенный в районе ул. Алеутская, 65а в г. Владивосток					
Изм.	Кол.чч.	Лист	№ док.	Дата	
Разраб.	Резник			07.22	
Провер.	Иванов			07.22	
Ч. контр.	Кириллова			07.22	
Системы водоотведения				Стация	Лист
				П	З
план сетей на отм 0,000 (2 корпус)				ООО "Проектное Бюро "Жуков и партнеры" г. Владивосток	

Соединено
 Взам. инв. №
 Подп. и дата
 Инв. № подл.

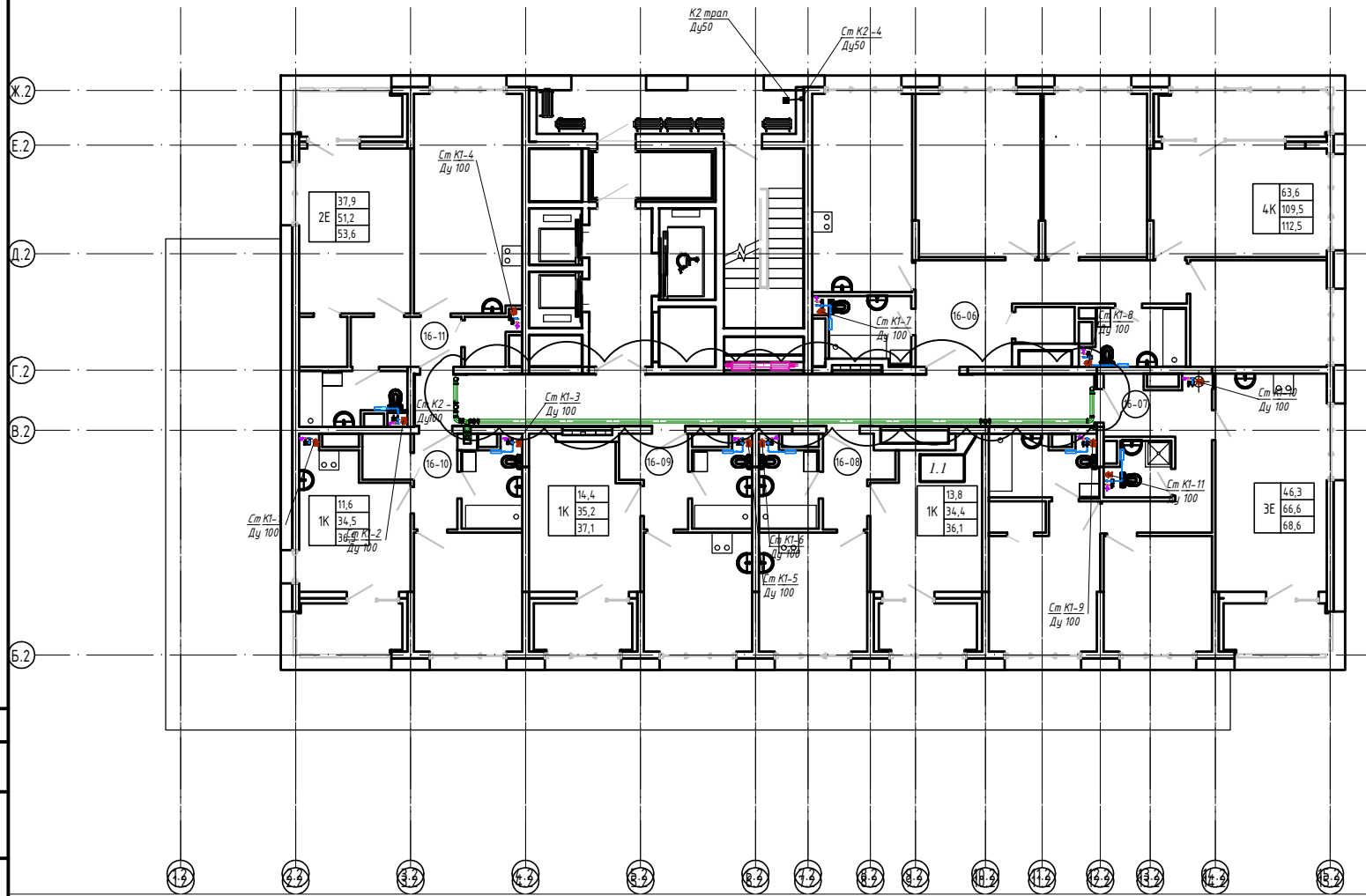


Связь с сетью
 Взам. инв. №
 Подп. и дата
 Инв. № подл.

19-02-01 (K2)-ИОС 5.3.1				
Многоквартирный жилой дом (корп. 1-3) со встроенно-пристроенными помещениями и автостоянкой, расположенный в районе ул. Алеутская, 65а в г. Владивостоке				
Изм.	Кол.ч.	Лист	Изд.	Дата
Разраб.	Резник	Иванов	08.22	08.22
Провер.	Иванов		08.22	
И. контр.	Кириллова		08.22	
Система водоснабжения			Стация	Лист
			П	4
План на отм. -4,500 в осях Т-Я и 5-20				
 ООО "Проектное Бюро "Жуков и партнеры" г. Владивосток				

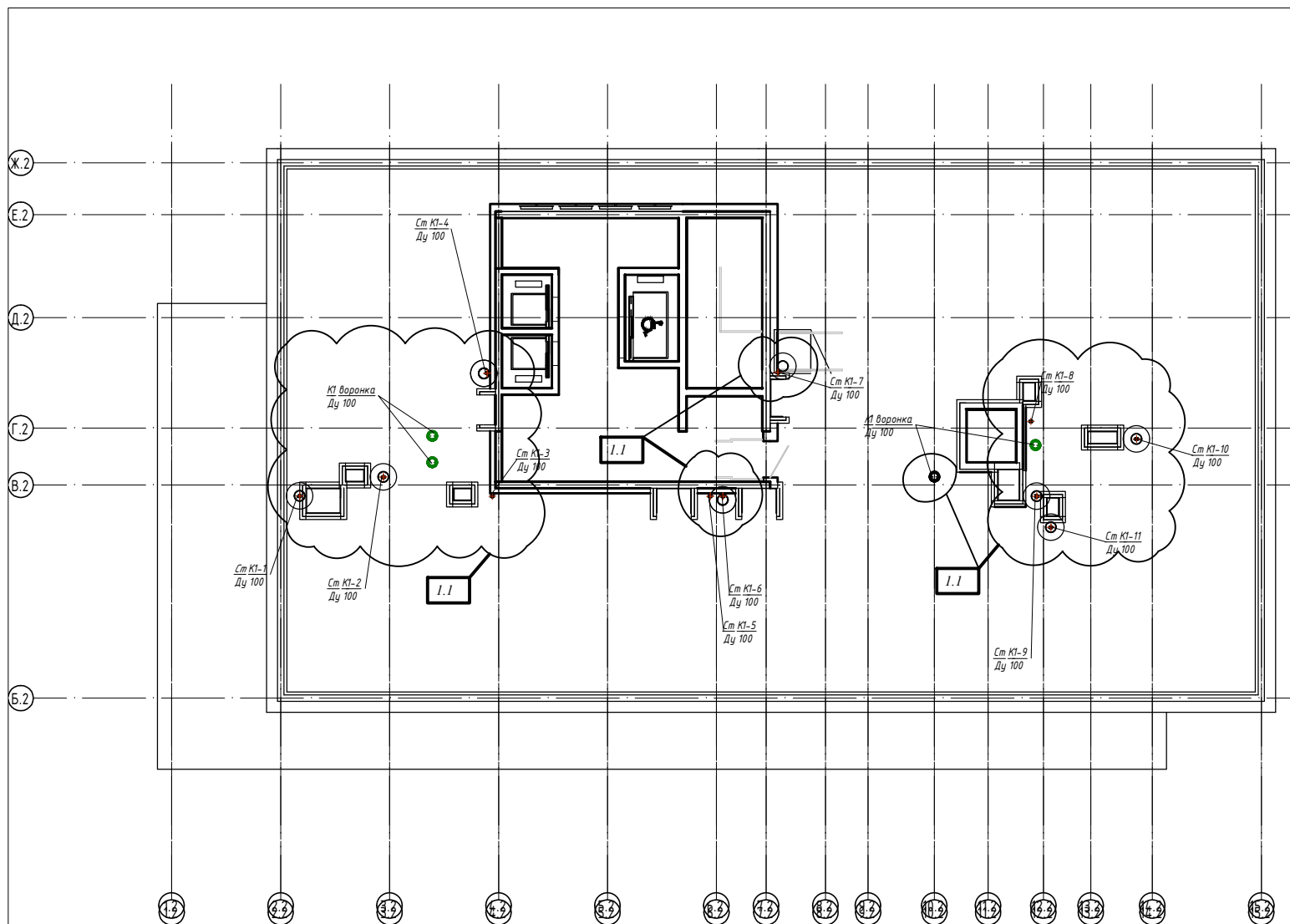
Экспликация помещений

Ном. пом.	№ квартиры	Площадь, м ²	Кат.п. ом.
16-06	Квартира 01 - 4 комн.	109,5/112,5	
16-07	Квартира 02 - 3Е комн.	66,6/68,6	
16-08	Квартира 03 - 1 комн.	34,4/36,1	
16-09	Квартира 04 - 1 комн.	35,2/37,1	
16-10	Квартира 05 - 1 комн.	34,5/36,5	
16-11	Квартира 06 - 2Е комн.	51,8/53,6	
5	Коридор	32,8	
1	Лестничная клетка ЛК2 (тип Н1)	13,0	
4	Лифтовой холл	9,0	
2	Переходной балкон	12,1	
3	Тамбур (зона без-ти для МГН)	6,1	



Сделано
 Взам. инв. №
 Подп. и дата
 Инв. № подл.

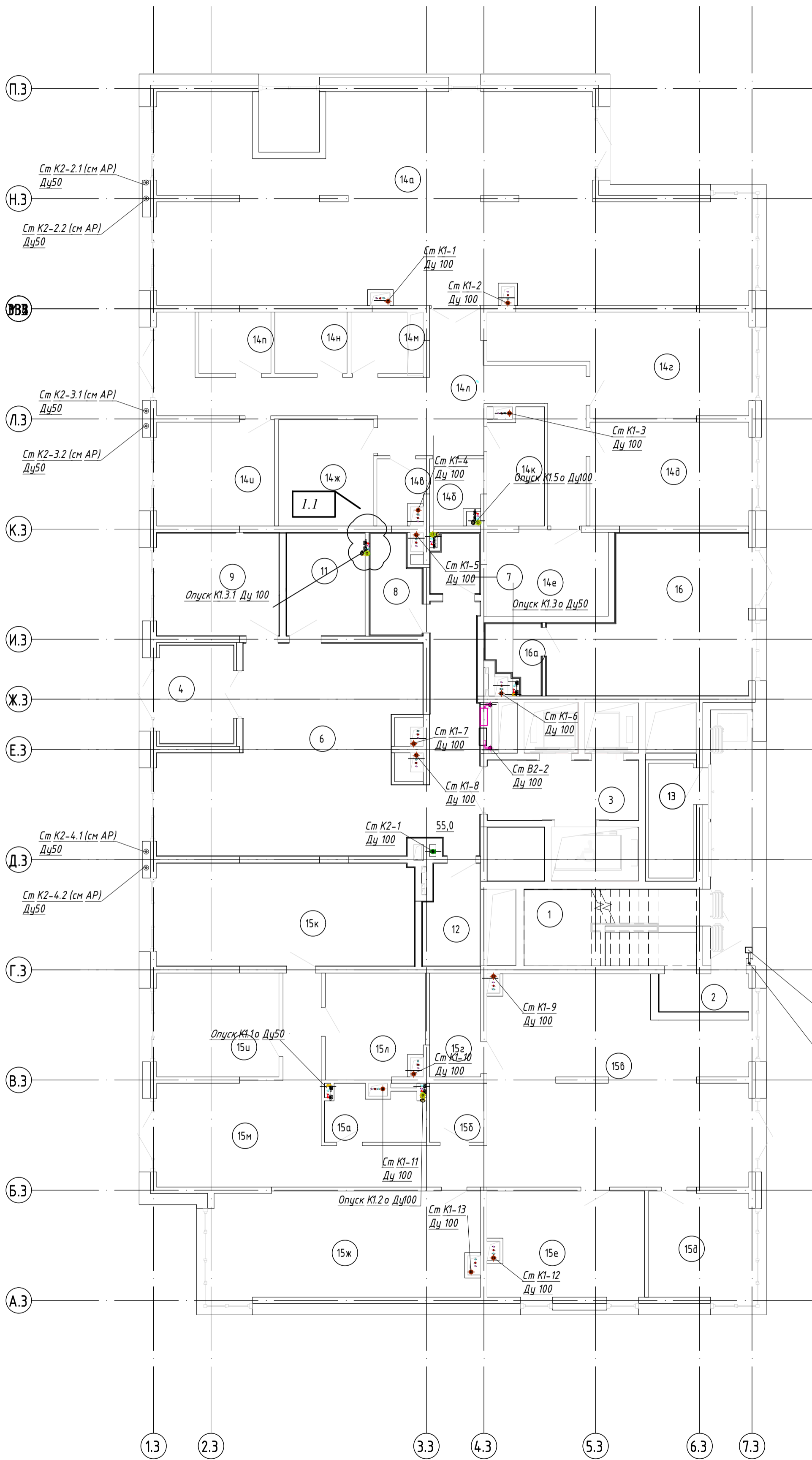
19-02-01 (К2)-ИОС 5.3.1					
Многоквартирный жилой дом (корп. 1-3) со встроенно-пристроенными помещениями и автостоянкой, расположенный в районе ул. Алеутская, 65а в г. Владивосток					
Изм.	Кол.чч.	Лист	№ док.	Дата	Состав
Разраб.	Резник	5		07.22	Лист
Провер.	Иванов	5		07.22	Листов
Ч. контр.	Кириллова			07.22	П 5
План сетей . . . 20 этаж (+64,200) (2 корпус)					ООО "Проектное Бюро "Жуков и партнеры" г. Владивосток



						19-02-01 (К2)-ИОС 5.3.1		
						Многоквартирный жилой дом (корп. 1-3) со встроенно-пристроенными помещениями и автостоянкой, расположенный в районе ул. Алеутская, 65а в г. Владивостоке		
Изм.	Кол.ч.	Лист	№ док.	Дата		Стация	Лист	Листов
Разраб.	Резник			07.22		П	6	
Провер.	Иванов			07.22				
И. контр.	Кириллова			07.22		План сетей . Кровля (+67,740) (2 корпус)		
						ООО "Проектное Бюро "Жуков и партнеры" г. Владивосток		

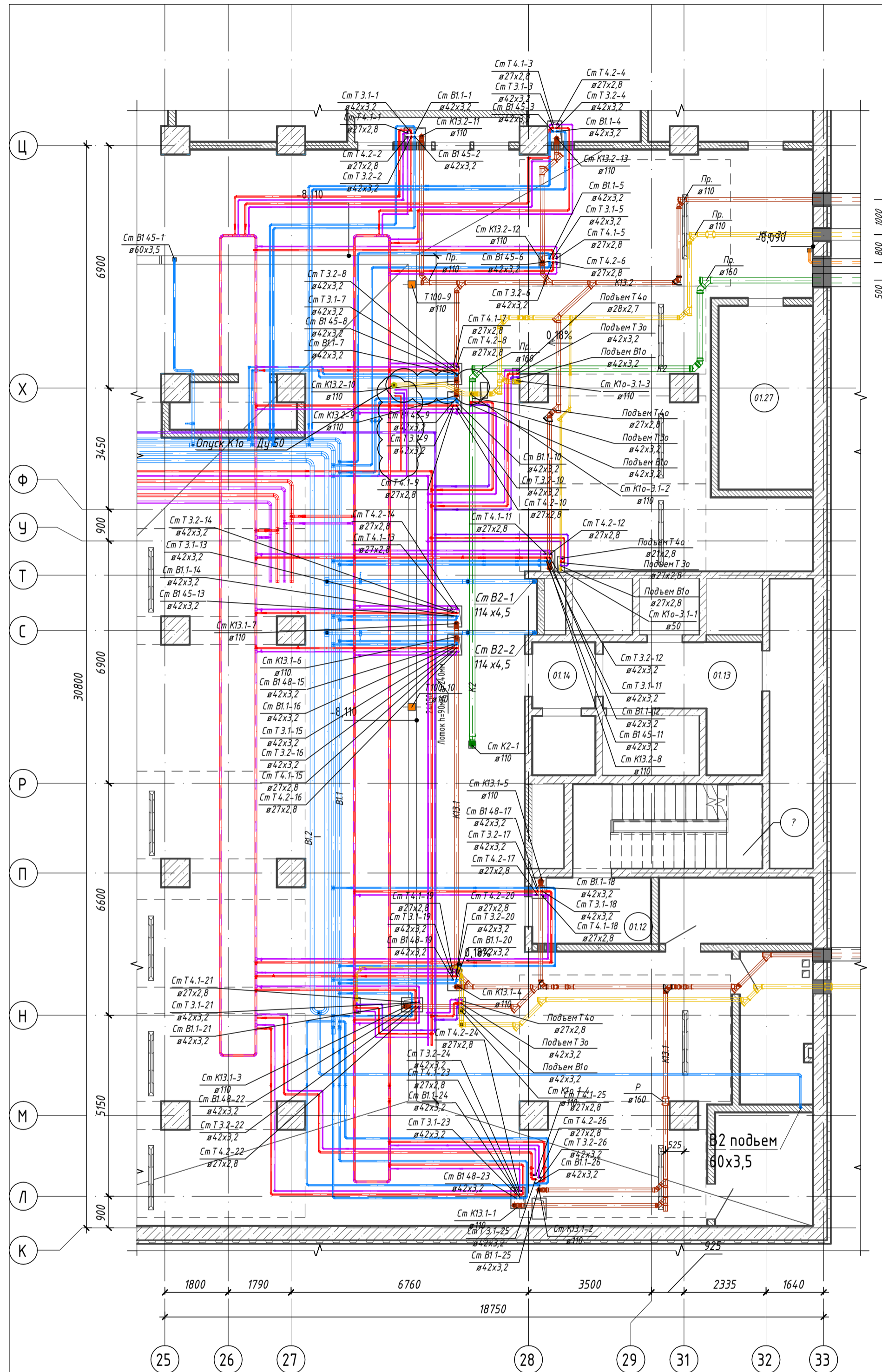
Инв. № град. _____
 Подп. и дата _____
 Взам. инв. № _____
 Ссылка на _____

№ помещения	Наименование	Площадь, м ²	Кат. помещения
1	Лестничная клетка ЛК 3 (типН)	5,9	
2	Лестничная клетка ЛК0 3 (типН3)	9,5	
3	Лифтовой холл	9,0	
4	Тамбур	7,8	
6	Вестибюль	55,0	
7	ПУИ	2,6	
8	С/У	4,6	
9	Велосипедная, колясочная	12,0	
11	Умывальная	7,9	
12	Помещение консьержа	5,3	
13	Помещение для оборудования противодымной вентиляции	6,1	
14	Магазин в т.ч.	228,5	
14а	торговый зал	101,7	
14б	С/У	3,2	
14в	ПУИ	2,8	
14г	кабинет бухгалтера	21,6	
14д	кабинет администратора	16,3	
14е	помещение хранения прог.товаров	10,2	
14ж	помещение хранения непрог.товаров	10,0	
14и	комната отдыха персонала	12,1	
14к	моечная	6,3	
14л	коридор	30,8	
14м	раздевалка	4,6	
14н	раздевалка	4,7	
14п	комната временного хранения отходов	4,2	
15	Офисное помещение на 15 чел. в т.ч.	188,3	
15а	универсальный С/У	5,2	
15б	ПУИ	3,1	
15в	вестибюль	49,3	
15г	гардероб	5,2	
15д	переговорная	10,4	
15е	кабинет	16,0	
15ж	кабинет	27,4	
15и	кабинет	12,7	
15к	кабинет	25,8	
15л	принтерная	5,3	
15м	коридор	27,9	
16	Офис	26,5	
16а	Санузел (при офисе)	3,3	



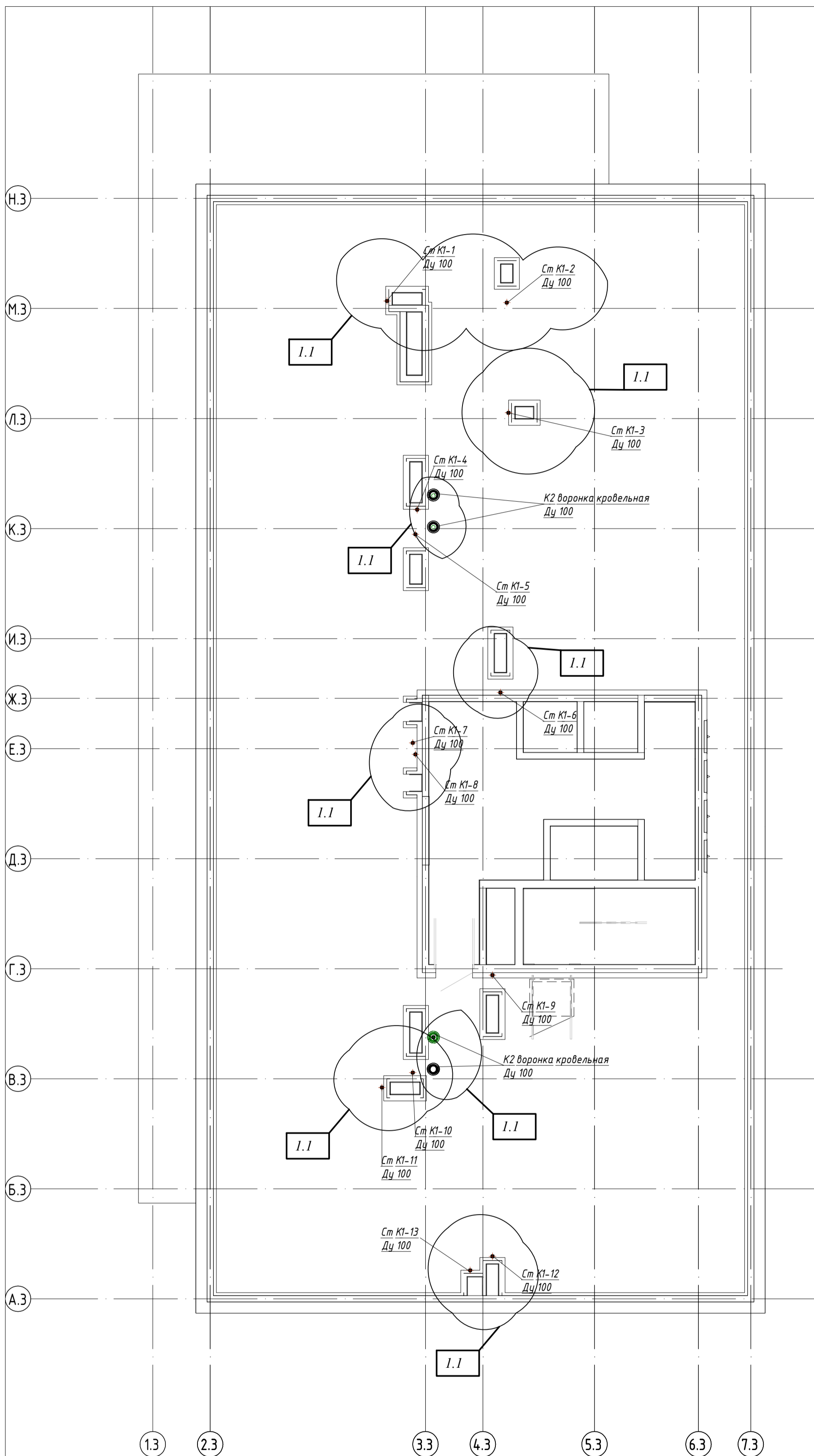
Согласовано
Взам. инв. №
Подп. и дата
Инв. № подл.

19-02-01 (К2)-ИОС 5.3.1					
Многоквартирный жилой дом (корп. 1-3) со встроенно-пристроенными помещениями и автостоянкой, расположенный в районе ул. Алеутская, 65а в г. Владивостоке					
Изм.	Колуч.	Лист	№ док.	Подп.	Дата
Разраб.	Резник			<i>Иванов</i>	07.22
Провер.	Иванов				07.22
Н. контр.	Кириллова				07.22
Системы водоотведения				Стадия	Лист
				П	7
План сетей ВК 1 этажа (отм. 0,000) (3 корпус)				ООО "Проектное Бюро "Жуков и партнеры" г. Владивосток	




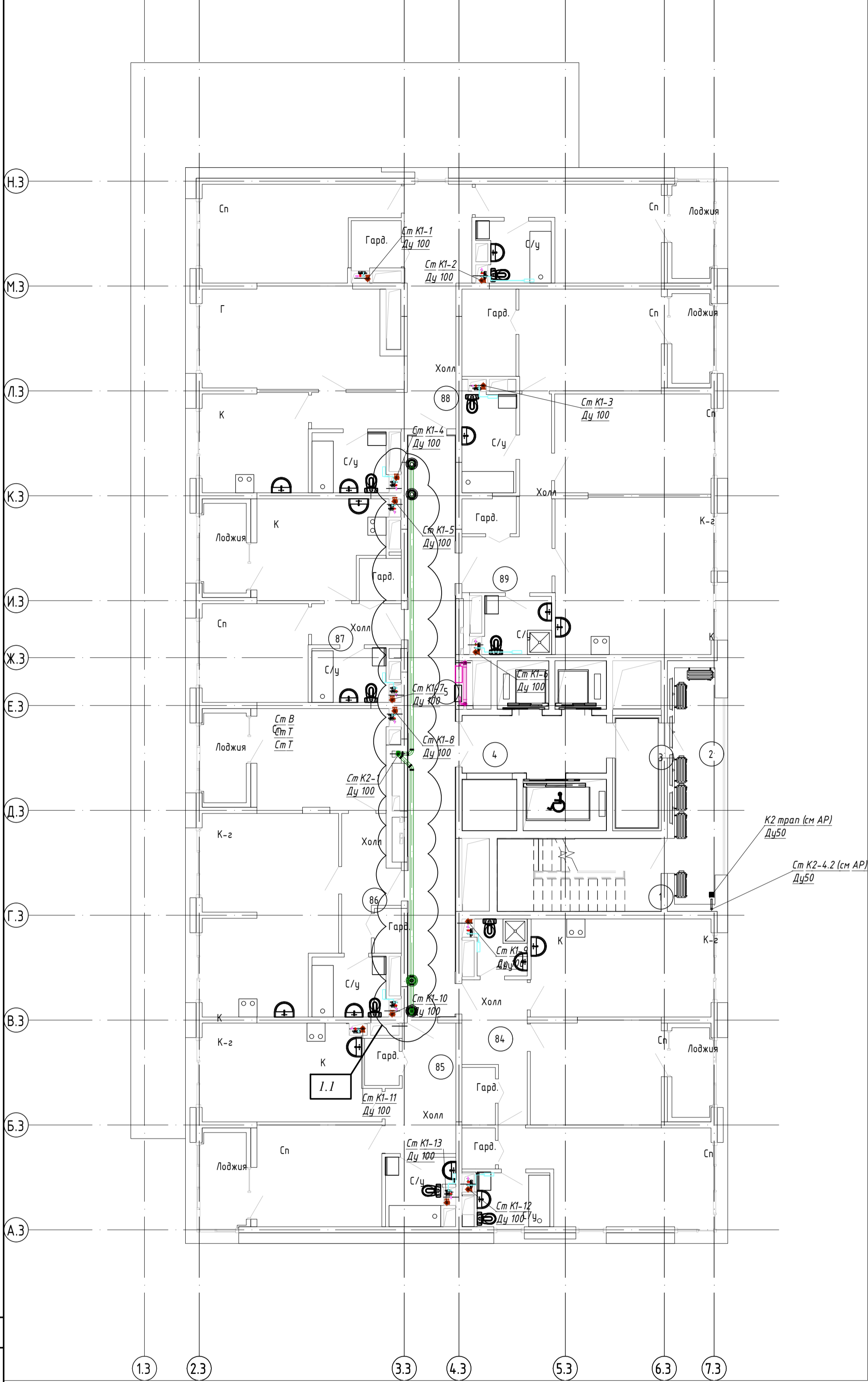
Инв. № подл.	Подп. и дата	Взам. инв. №

19-02-01 (К2)-ИОС 5.3.1					
Многоквартирный жилой дом (корп. 1-3) со встроенно-пристроенными помещениями и автостоянкой, расположенный в районе ул. Алеутская, 65а в г. Владивостоке					
Изм.	Колуч.	Лист	№ док.	Подп.	Дата
Разраб.	Резник				08.22
Провер.	Иванов				08.22
Н. контр.	Кириллова				08.22
Системы водоотведения				Стадия	Лист
				П	8
План на отм. -4,500 в осях К-Ц и 25-33				ООО "Проектное Бюро "Жуков и партнеры" г. Владивосток	




Согласовано			
Инв. № подл.	Подп. и дата	Взам. инв. №	

19-02-01 (К2)-ИОС 5.3.1					
Многоквартирный жилой дом (корп. 1-3) со встроенно-пристроенными помещениями и автостоянкой, расположенный в районе ул. Алеутская, 65а в г. Владивостоке					
Изм.	Кол.уч.	Лист	№ док.	Подп.	Дата
Разраб.		Резник		<i>Иванов</i>	07.22
Провер.		Иванов			07.22
Н. контр.		Кириллова			07.22
Системы водоотведения				Стадия	Лист
				П	9
План сетей ВК. Кровля (3 корпус)				 ООО "Проектное Бюро "Жуков и партнеры" г. Владивосток	



Корпус 3
Экспликация помещений

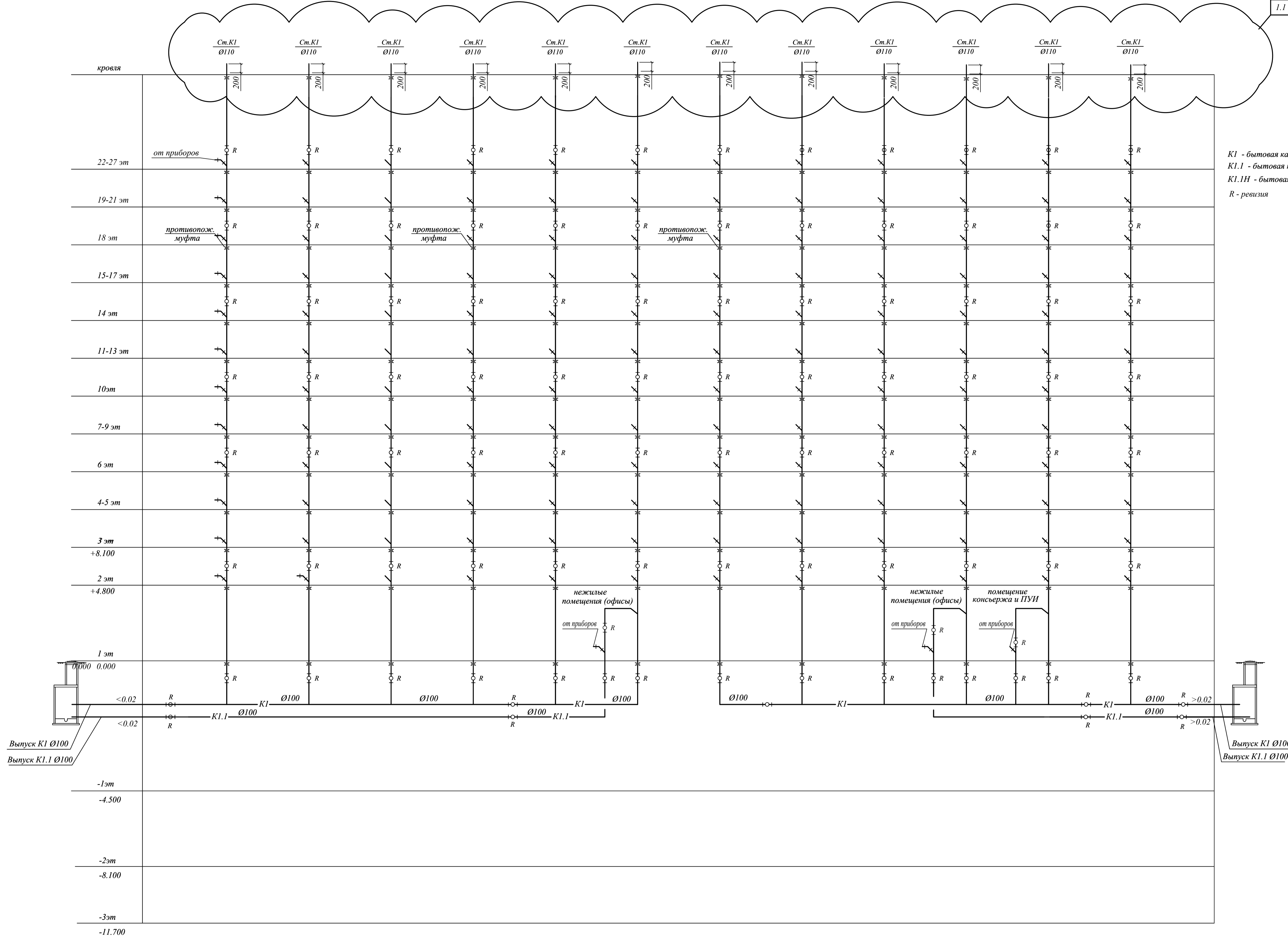
№ помещения	Наименование	Площадь, м ²	Кат. помещения
01	Лестничная клетка ЛК1 (типН1)	13,0	
02	Переходной балкон	12,1	
03	Тамбур (зона без-ти для МГН)	6,1	
04	Лифтовой холл	9,0	
05	Коридор	30,6	
06	Квартира 84 Е комн.	72,1/73,8	
07	Квартира 85 Е комн.	46,5/48,5	
08	Квартира 86 Е комн.	54,5/56,4	
09	Квартира 87 1комн.	34,5/36,4	
10	Квартира 88 - комн.	94,2/96,0	
11	Квартира 89 Е комн.	86,9/88,7	

19-02-01 (К2)-ИОС 5.3.1					
Многоквартирный жилой дом (корп. 1-3) со встроенно-пристроенными помещениями и автостоянкой, расположенный в районе ул. Алеутская, 65а в г. Владивостоке					
Изм.	Кол.ч.	Лист	№ док.	Подп.	Дата
Разраб.		Резник		<i>Иванов</i>	07.22
Провер.		Иванов			07.22
Системы водоотведения				Стадия	Лист
				П	8
Н. контр.				Кириллова	07.22
План сетей - 15 этаж (+4,7,00) (3 корпус)				 ООО "Проектное Бюро "Жуков и партнеры" г. Владивосток	

Согласовано
 Инв. № подл.
 Подп. и дата
 Взам. инв. №

КОРПУС 1

1.1



Условные обозначения

K1 - бытовая канализация жилой части
 K1.1 - бытовая канализация нежилой части
 K1.1H - бытовая канализация нежилой части, напорный трубопровод
 R - ревизия

Выпуск K1 Ø100
 Выпуск K1.1 Ø100

Выпуск K1 Ø100
 Выпуск K1.1 Ø100

Примечание
 Разводка по квартирам и нежилым помещениям не выполняется согласно ТЗ.

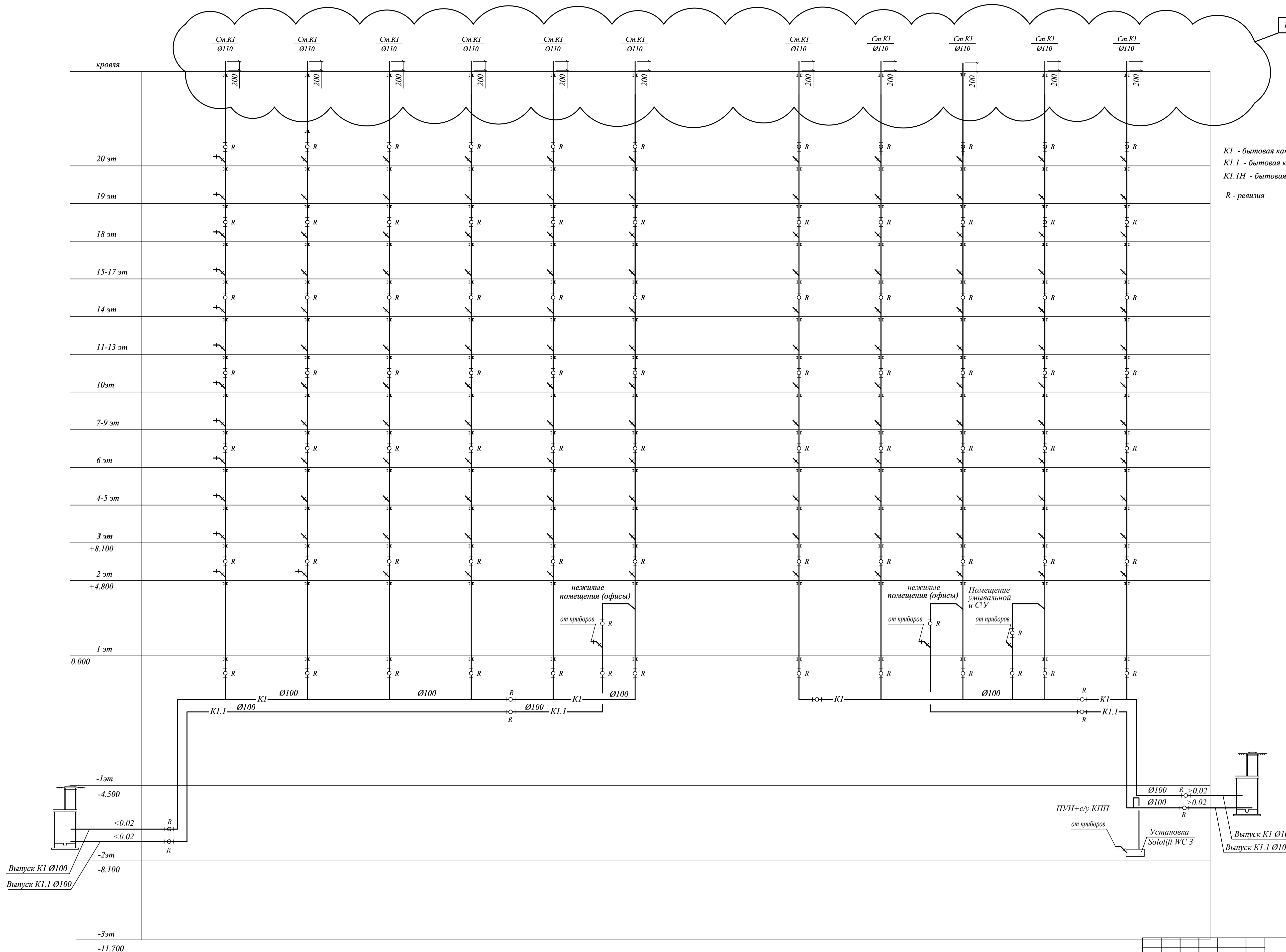
19-02-01(K2) - ИОС 5.3.1				
Многоквартирный жилой дом (корп. 1-3) со встроенно-пристроенными помещениями и автостоянкой, расположенный в районе ул.Алеутская, 65а в г.Владивостоке				
Изм.	Код.уч.	Лист	№ док.	Подпись
Разработал	Резник	07.22		
Проверил	Иванов	07.22		
Н.контр.	Кирилова	07.22		
Система внутреннего водоотведения			Стадия	Лист
			П	10
Принципиальная схема систем бытовой канализации 1 корпус.				
			г. Владивосток	

Согласовано
Изд. № _____
Подпись и дата
Бланк инв. № _____

1.1

Условные обозначения

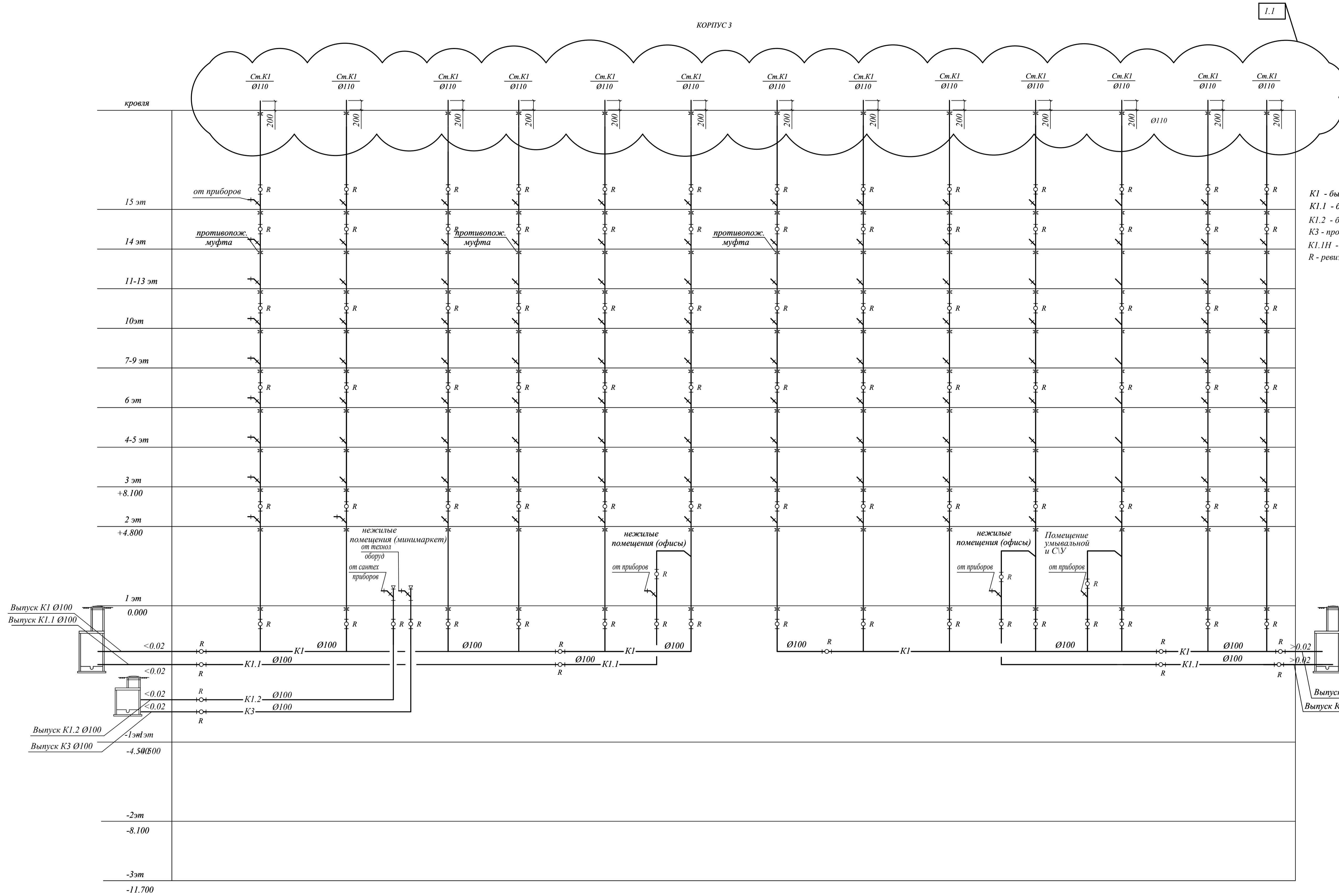
- K1 - бытовая канализация жилой части
- K1.1 - бытовая канализация нежилой части
- K1.1H - бытовая канализация нежилой части, напорный трубопровод
- R - ревизия



Примечание
 Разводка по квартирам и нежилым помещениям не выполняется
 согласно ТЗ.

19-02-01(к2) - ИОС 5.3.1				
Многоквартирный жилой дом (корп. 1-3) со встроенно-пристроенными помещениями и автостоянкой, расположенный в районе ул.Авустская, 65а в г.Владивосток				
Изм.	Код.ум.	Лист	№ док.	Подпись
Разработал	Резник			
Проверил	Иванов			
Н.контр.	Кирилова			
Дата	07.22			
Дата	07.22			
Дата	07.22			
Система внутреннего водоотведения	Статус	Лист	Листов	
	П	11		
Принципиальная схема систем бытовой канализации 2 корпус				ООО "Проектное Бюро "Жуков и партнеры" г. Владивосток

КОРПУС 3



Условные обозначения

- К1 - бытовая канализация жилой части
- К1.1 - бытовая канализация нежилой части
- К1.2 - бытовая канализация нежилой части(минимаркет)
- К3 - производственная канализация нежилой части(минимаркет)
- К1.1Н - бытовая канализация нежилой части, напорный трубопровод
- R - ревизия

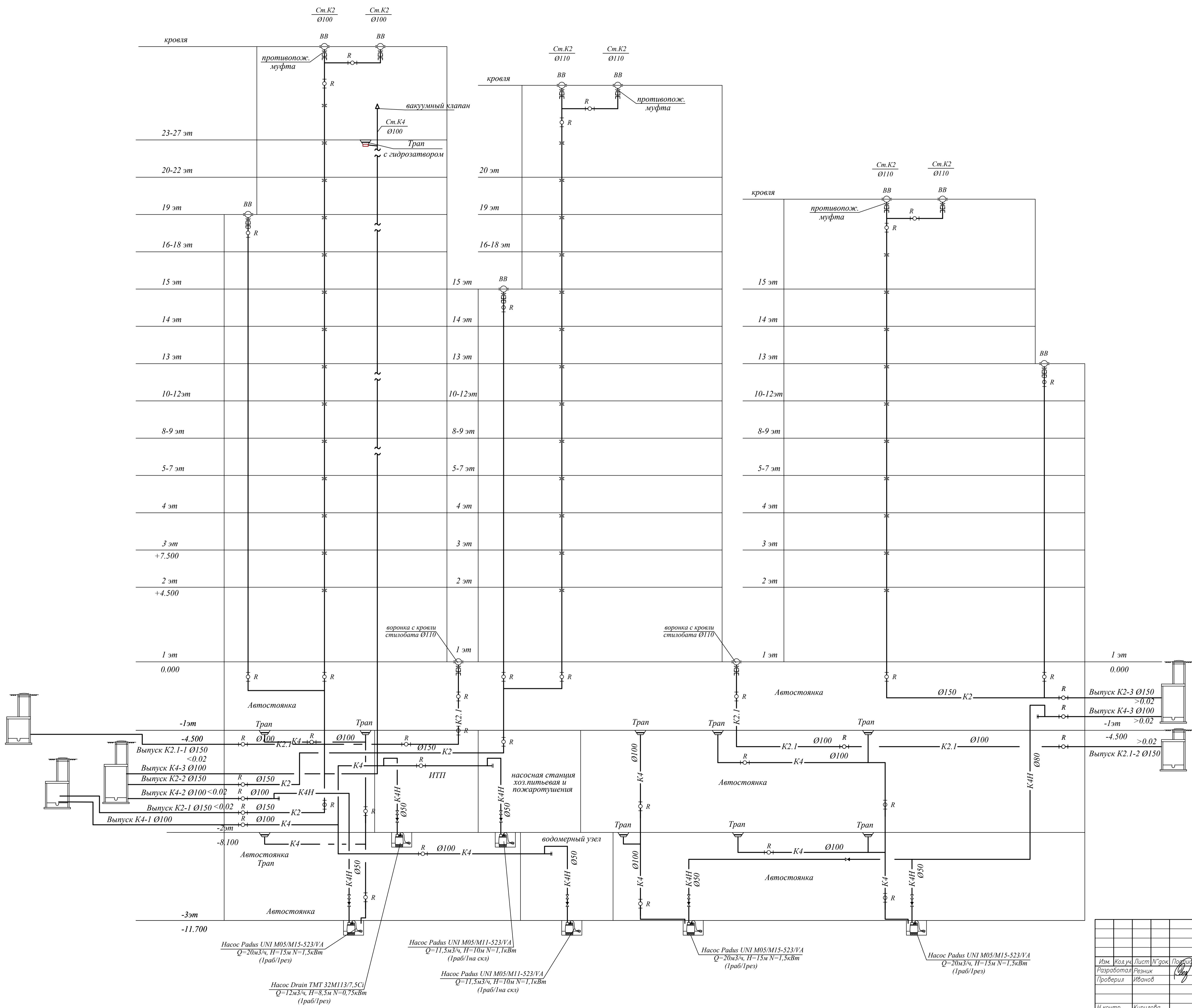
Примечание
 Разводка по квартирам и нежилым помещениям не выполняется
 согласно ТЗ.

19-02-01(К2) - ИОС 5.3.1						
Многоквартирный жилой дом (корп. 1-3) со встроенно-пристроенными помещениями и автостоянкой, расположенный в районе ул.Августовская, 65а в г.Владивостоке						
Изм.	Код изм.	Лист № док.	Подпись	Дата	Стадия	Лист
Разработал	Разник	07.22	(Иванов)	07.22	Система внутреннего водоотведения	12
Проверил	Иванов	07.22				
Н.контр.	Кирилова			07.22	Принципиальная схема систем бытовой канализации 3 корпус	
					ООО "Проектное Бюро "Жуков и партнеры" г. Владивосток	

КОРПУС 1

КОРПУС 2

КОРПУС 3



Условные обозначения

- K2 - Водосток
- K2.1 - Водосток с кровли стилобата
- K4 - Трубопровод условно чистых вод
- K4H - Трубопровод условно чистых вод, напорный
- R - ревизия
- ВВ- водосточная воронка

19-02-01(K2) - ИОС 5.3.1				
Многоквартирный жилой дом (корп. 1-3) со встроенно-пристроенными помещениями и автостоянкой, расположенный в районе ул.Алеутская, 65а в г.Владивостоке				
Изм.	Кол.уч.	Лист	№ док.	Подпись
Разработал	Резник		07.22	
Проверил	Иванов		07.22	
Н.контр.	Кирилова		07.22	
Система внутреннего водоотведения			Стадия	Лист
			П	13
Принципиальная схема систем ливневой канализации			ООО "Проектное Бюро "Жуков и партнеры" г. Владивосток	

Ссылка на файл
 Имя файла
 Папка и дата
 Папка и дата

**ДОПОЛНИТЕЛЬНОЕ СОГЛАШЕНИЕ № 3 К ДОГОВОРУ № 105/118-20 от 04.03.2020
о подключении (технологическом присоединении) к централизованной системе водоотведения**

Владивосток

07.04, 2021 г.

(место заключения договора)

Краевое государственное унитарное предприятие «Приморский водоканал» (КГУП «Приморский водоканал»),
(наименование организации)

именуемое в дальнейшем организацией водопроводно-канализационного хозяйства,

в лице главного инженера

Гуртякова Юрия Владимировича

(должность, фамилия, имя, отчество)

действующего на основании:

Доверенности № 20Д/21 от 11.01.2021г,

(положение, устав, доверенность - указать нужное)

с одной стороны, и

Общество с ограниченной ответственностью «Специализированный застройщик» (ООО «СЗ «Ареал-Девелопмент»)

(наименование организации)

в лице генерального директора

Глотова Богдана Дмитриевича

действующего на основании

Устава

именуемый в дальнейшем заказчиком, с другой стороны, именуемые в дальнейшем сторонами, заключили настоящее дополнительное соглашение к договору № 105/118-20 от 04.03.2020 г о нижеследующем:

1. Раздел III договора, кадастровый номер земельного участка читать в редакции : « кадастровый номер земельного участка - 25:28:020011:993 » « на основании - собственность № 25:28:020011:993-25/001/2020-1 от 14.08.2020»
2. Приложение 1 договора № 105/118-20 от 04.03.2020 г читать в редакции Приложения № 1 к настоящему соглашению
3. В реквизитах договора № 105/118-20 от 04.03.2020 г юридический адрес Заказчика читать в редакции « 690090, Приморский край, г. Владивосток, ул. Пологая. Д. 3, этаж 3; помещение 17»
4. Настоящее Соглашение является неотъемлемой частью договора № 105/118-20 от 04.03.2020 г
5. Во всем остальном, что не оговорено настоящим Соглашением, стороны руководствуются положениями договора № 105/118-20 от 04.03.2020 г
6. Настоящее Соглашение составлено в двух идентичных экземплярах, имеющих равную юридическую силу, по одному для каждой из сторон.

Организация водопроводно-канализационного хозяйства

Гуртяков Ю.В.



Глотов Б.Д.

Левченко Е.

УСЛОВИЯ ПОДКЛЮЧЕНИЯ

№ 417-258 от « 07 » 04 . 2021г.

Основание В дополнение к Заявлению № 21/2500 от 05.02.2021

Причина обращения Необходимость подключения объекта (корректировка УП-118 от 04.03.2020)

Объект Многоквартирный жилой дом со встроенно-пристроенными помещениями и автостоянкой, , расположенный в районе ул. Алеутская, 65 а, в г. Владивостоке»

Кадастровый номер земельного участка 25:28: 020011:993

Заказчик ООО « Специализированный застройщик «Ареал-Девелопмент»

Срок действия настоящих условий 18 месяцев с даты регистрации договора

Условия размещения объекта

При размещении объекта в плане, организации вертикальной планировки, подъездных дорог учесть существующие сети водопровода и канализации с соблюдением охранных зон – для сети водопровода – 5 м, для сети канализации – 3 м от стенок труб до фундаментов строений . При нарушении строительных правил выполнить мероприятия по сохранности сете в соответствии с Техническими условиями на работу в зоне сетей водопровода и канализации

Точка подключения (технологического присоединения) к централизованной системе водоотведения (адрес, координаты)

Точка подключения объекта – граница земельного участка согласно прилагаемой схеме.
Ориентировочные координаты точки подключения – X-43 558,83; Y- 26 192,02 уточнить при проектировании

Объем сточных вод, допускаемый к сбросу 157,2 м3/сут

Отметки лотков в месте (местах) подключения (технологического присоединения) к централизованной системе водоотведения:

Ориентировочная отметка низа трубы в точке подключения -24.6–отметку в обязательном порядке уточнить при проектировании.

Технические требования к объектам капитального строительства заказчика, в том числе к устройствам и сооружениям для подключения (технологического присоединения), а также к выполняемым заказчиком мероприятиям для осуществления подключения (технологического присоединения):

В соответствии с УП-118 от 04.03.3020г

Нормативы по объему сточных вод, требования к составу и свойствам сточных вод, режим отведения сточных вод:

В соответствии с УП-118 от 04.03.3020г

Требования к устройствам, предназначенным для отбора проб и учета объема сточных вод:

Сточные воды от нежилых помещений самостоятельными выпусками направлять в площадочную сеть объекта с подключением в площадочную сеть канализации с установкой колодцев для возможности отбора проб.

В границе земельного участка установки контрольного колодца для отбора проб от жилого дома не требуется

Требования по сокращению сброса сточных вод, загрязняющих веществ, иных веществ и микроорганизмов, которые должны быть учтены в плане снижения сбросов

Заказчик, а в дальнейшем и собственник объекта, обязан соблюдать режим сброса сточных вод и загрязняющих веществ. Не допускать сброс веществ, вызывающих засорение, оказывающих разрушающее воздействие на трубы, колодцы и др. сооружения и оборудование системы канализации. Не допускать сброса веществ, образующих пожароопасные и токсичные смеси и веществ препятствующих биологической очистке сточных вод.

Границы эксплуатационной ответственности по канализационным сетям организации водопроводно-канализационного хозяйства и заказчика:

Точка присоединения к централизованным сетям водоотведения (см. раздел: «Точка подключения (технологического присоединения) к централизованной системе водоотведения»).

Границы эксплуатационной и балансовой принадлежности оформляются на стадии получения акта о готовности построенных сетей к эксплуатации. Заказчик (абонент) несет ответственность за эксплуатацию, надлежащее содержание водопроводных и канализационных устройств, сетей и сооружений в границах балансовой принадлежности

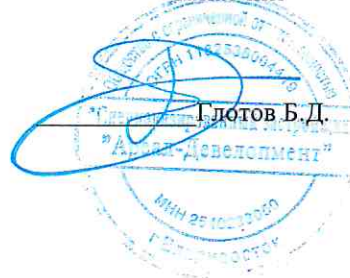
Общие указания:

1. Отступления от условий подключения, необходимость которых выявлена в процессе проектирования, подлежит дополнительному согласованию с КГУП «Приморский водоканал».
2. Все работы по возведению или реконструкции устройств и сооружений для присоединения, вновь вводимого или реконструируемого объекта производятся силами заказчика (абонента) под техническим надзором КГУП «Приморский водоканал». Работы по присоединению (врезке) к системам водоснабжения и канализации могут выполняться силами КГУП «Приморский водоканал» по возмездному договору, заключенному между сторонами.
3. Созданные канализационные устройства и сооружения до момента подачи в них водных ресурсов подлежат промывке за счет средств заказчика (абонента). Работы по промывке должны выполняться силами КГУП «Приморский водоканал» по возмездному договору, заключенному между сторонами.
4. Присоединение объекта к системам водоснабжения и канализации возможно только после получения акта о готовности построенных сетей к эксплуатации (допуск), выдается КГУП «Приморский водоканал с оформлением акта о присоединении.
5. До начала оказания услуг по водоснабжению и водоотведению заказчик должен заключить с КГУП «Приморский водоканал» договор на водоснабжение и водоотведение согласовать границу эксплуатационной ответственности.
6. Лицо, осуществляющее самовольное технологическое присоединение объекта к сетям водоснабжения и канализации, несет ответственность в соответствии с законодательством РФ.
7. Самовольные присоединения подлежат немедленному отключению с предъявлением заказчику (абоненту) счета к оплате по возмещению суммы за израсходованную воду и отведенный объем сточных вод.

Организация водопроводно-канализационного хозяйства


Гуртяков Ю.В.

Заказчик


Глотов Б.Д.