

## Градостроительный план земельного участка

Р Ф - 4 8 - 2 - 4 2 - 0 - 0 0 - 2 0 2 4 - 0 1 2 0 - 0

**Градостроительный план земельного участка подготовлен на основании**  
заявления Лисичкина П.А., действующего по доверенности  
от 08.04.2022 от лица ООО СЗ «ИНСТЕП.МЕХАНИЗАТОРОВ»  
от 26.03.2024 № 1965-04-01-10

(реквизиты заявления правообладателя земельного участка, иного лица  
в случае, предусмотренном частью 1.1 статьи 57.3 Градостроительного  
кодекса Российской Федерации, с указанием ф.и.о. заявителя - физического  
лица, либо реквизиты заявления и наименование заявителя - юридического  
лица о выдаче градостроительного плана земельного участка)

### Местонахождение земельного участка

Липецкая область  
(субъект Российской Федерации)  
город Липецк  
(муниципальный район или городской округ)

(поселение)

### Описание границ земельного участка (образуемого земельного участка):

Обозначение (номер) характерной точки	Перечень координат характерных точек в системе координат, используемой для ведения Единого государственного реестра недвижимости	
	X	Y
1	416519.46	1323457.47
2	416504.15	1323480.66
3	416464.09	1323482.92
4	416422.03	1323477.34
5	416384.74	1323478.02
6	416378.5	1323477.48
7	416378.27	1323471.77
8	416360.67	1323465.86
9	416366.89	1323449.34
10	416397.08	1323461.6
11	416409.7	1323439.6
12	416392.07	1323429.84
13	416389.92	1323433.28
14	416365.28	1323418.61
15	416361.98	1323423.86
16	416360.87	1323423.19
17	416330.51	1323473.59
18	416329.68	1323474.97
19	416326.5	1323479.7

20	416316.07	1323473.2
21	416328.13	1323452.59
22	416347.83	1323420.18
23	416309.52	1323394.07
24	416305.81	1323399.67
25	416267.97	1323378.28
26	416244.21	1323364.84
27	416263.68	1323339.15
28	416266.31	1323335.97
29	416263.17	1323333.36
30	416277.23	1323314.21
31	416280.94	1323317.14
32	416288.05	1323307.95
33	416343.74	1323352.93
34	416431.9	1323343.84
35	416456.35	1323363.52
36	416471.89	1323376.08
37	416475.94	1323395.17
38	416432.09	1323449.54
39	416440.89	1323456.64
40	416450.3	1323444.97
41	416454.44	1323448.29
42	416469.31	1323429.85
43	416467.67	1323428.53
44	416473.95	1323420.74
1	416354.27	1323365.19
2	416339.74	1323383.19
3	416344.03	1323386.62
4	416339	1323392.82
5	416341.69	1323397.39
6	416334.96	1323405.83
7	416304.33	1323384.33
8	416292.08	1323386.46
9	416271.11	1323375
10	416274.99	1323369
11	416255.37	1323354.13
12	416264.37	1323342.99
13	416287.5	1323314.35
14	416306.61	1323329.5
15	416307.98	1323327.81

**Кадастровый номер земельного участка** (при наличии) или в случае, предусмотренном частью 1.1 статьи 57.3 Градостроительного кодекса Российской Федерации, условный номер образуемого земельного участка на основании утвержденных проекта межевания территории и (или) схемы расположения земельного участка или земельных участков на кадастровом

плане территории: 48:20:0046003:356

**Площадь земельного участка:** 17222 кв.м.

**Информация о расположенных в границах земельного участка объектах капитального строительства:** В границах земельного участка расположены объекты капитального строительства. Количество объектов – 5 (согласно чертежу).

**Информация о границах зоны планируемого размещения объекта капитального строительства в соответствии с утвержденным проектом планировки территории (при наличии):**

Обозначение (номер) характерной точки	Перечень координат характерных точек в системе координат, используемой для ведения Единого государственного реестра недвижимости	
	X	Y
1п	416512,780	1323458,510
2п	416501,360	1323475,810
3п	416464,280	1323477,900
4п	416422,310	1323472,330
5п	416384,910	1323473,020
6п	416383,320	1323472,880
7п	416383,130	1323468,130
8п	416367,180	1323462,770
9п	416369,760	1323455,900
10п	416399,240	1323467,880
11п	416416,560	1323437,680
12п	416390,340	1323423,170
13п	416388,270	1323426,480
14п	416363,640	1323411,820
15п	416360,360	1323417,040
16п	416359,170	1323416,320
17п	416325,460	1323472,280
18п	416325,050	1323472,900
19п	416322,840	1323471,520
20п	416332,420	1323455,150
21п	416354,570	1323418,720
22п	416339,350	1323408,350
23п	416347,750	1323397,820
24п	416345,070	1323393,270
25п	416351,080	1323385,880
26п	416346,790	1323382,420
27п	416361,300	1323364,440
28п	416352,180	1323357,070
29п	416430,370	1323349,020

30п	416467,370	1323378,850
31п	416470,560	1323393,880
32п	416425,060	1323450,290
33п	416441,640	1323463,670
34п	416451,060	1323451,990
35п	416455,200	1323455,310
36п	416470,060	1323436,890
37п	416468,420	1323435,560
38п	416474,750	1323427,720
39п	416512,780	1323458,510

**Реквизиты проекта планировки территории и (или) проекта межевания территории в случае, если земельный участок расположен в границах территории, в отношении которой утверждены проект планировки территории и (или) проект межевания территории**

Документация по планировке территории (проект планировки) квартала, ограниченного улицами Механизаторов, Индустриальная, Володарского в городе Липецке утверждена приказом управления строительства и архитектуры Липецкой области от 23.03.2022 № 101 (в редакции приказов управления строительства и архитектуры Липецкой области от: 13.03.2023 № 60, 02.05.2023 № 107, 24.07.2023 № 192).

(указывается в случае, если земельный участок расположен в границах территории в отношении которой утверждены проект планировки территории и (или) проект межевания территории)

**Градостроительный план  
подготовлен:**

*С.И.Сурмий, заместитель главы администрации  
города Липецка – председатель департамента*

М.П.  
(при наличии)

(подпись)

/ С.И. Сурмий /

(расшифровка подписи)

**Дата выдачи**

*29.03.2024*  
(ДД.ММ.ГГГГ)

Чертеж(и) градостроительного плана земельного участка разработан(ы) на топографической основе в масштабе

1: 1000, выполненной топооснова не откорректирована

(дата, наименование организации, подготовившей топографическую основу)

**Чертеж(и) градостроительного плана земельного участка разработан(ы)**

департамент градостроительства и архитектуры администрации города Липецка

12.07.2023

(дата, наименование организации)

**2. Информация о градостроительном регламенте либо требованиях к назначению, параметрам и размещению объекта капитального строительства на земельном участке, на который действие градостроительного регламента не распространяется или для которого градостроительный регламент не устанавливается:** Земельный участок расположен в территориальной зоне: Зона застройки многоэтажными жилыми домами (Ж-4). Установлен градостроительный регламент.

**2.1. Реквизиты акта органа государственной власти субъекта Российской Федерации, органа местного самоуправления, содержащего градостроительный регламент либо реквизиты акта федерального органа государственной власти, органа государственной власти субъекта Российской Федерации, органа местного самоуправления, иной организации, определяющего, в соответствии с федеральными законами, порядок использования земельного участка, на который действие градостроительного регламента не распространяется или для которого градостроительный регламент не устанавливается:**

Правила землепользования и застройки городского округа город Липецк, утвержденные постановлением администрации Липецкой области от 11.02.2021 № 47

**2.2. Информация о видах разрешенного использования земельного участка:**

основные виды разрешенного использования земельного участка:

- Многоэтажная жилая застройка (высотная застройка) (код 2.6).

условно разрешенные виды использования земельного участка:

-

вспомогательные виды разрешенного использования земельного участка:

- Хранение автотранспорта (код 2.7.1) для многоэтажной жилой застройки (код 2.6)

**2.3. Предельные (минимальные и (или) максимальные) размеры земельного участка и предельные параметры разрешенного строительства, реконструкции объекта капитального строительства, установленные градостроительным регламентом для территориальной зоны, в которой**

**расположен земельный участок:**

Предельные (минимальные и (или) максимальные) размеры земельных участков, в том числе их площадь			Минимальные отступы от границ земельного участка в целях определения мест допустимого размещения зданий, строений, сооружений, за пределами которых запрещено строительство зданий, строений, сооружений	Предельное количество этажей и(или) предельная высота зданий, строений, сооружений	Максимальный процент застройки в границах земельного участка, определяемый как отношение суммарной площади земельного участка, которая может быть застроена, ко всей площади земельного участка	Требования к архитектурным решениям объектов капитального строительства, расположенным в границах территории исторического поселения федерального или регионального значения	Иные показатели
Длина, м	Ширина, м	Площадь, м <sup>2</sup> или га					
1	2	3	4	5	6	7	8
		Минимальный размер земельного участка для жилого дома 9 - 16 этажей - 1700 кв. м. Минимальный размер земельного участка	Минимальные отступы от границ земельного участка в целях определения места допустимого размещения жилого дома 9 - 16 этажей - 3 метра. Минимальные отступы от границ земельного участка в целях	25	30		Коэффициент застройки - 0,4, при реконструкции - 0,6. Коэффициент плотности застройки - 1,2 при реконструкции



няется или для которого градостроительный регламент не устанавливается			зданий, строений, сооружений	отношение суммарной площади земельного участка, которая может быть застроена, ко всей площади земельного участка	ьства	определения мест допустимого размещения зданий, строений, сооружений, за пределами и которых запрещено строительство зданий, строений, сооружений	капитального строительства
1	2	3	4	5	6	7	8
-	-	-	-	-	-	-	-

**2.5. Предельные параметры разрешенного строительства, реконструкции объекта капитального строительства, установленные положением об особо охраняемых природных территориях, в случае выдачи градостроительного плана земельного участка в отношении земельного участка, расположенного в границах особо охраняемой природной территории:**



Причины отнесения земельного участка к виду земельного участка для которого градостроительный регламент не устанавливается	Реквизиты Положения об особо охраняемой природной территории	Реквизиты утвержденного документа планировки территории	Зонирование особо охраняемой природной территории (да/нет)					
			Функциональная зона	Виды разрешения земельного участка	Требования к параметрам объекта капитального строительства	Требования к размещению объектов капитального строительства		
			Основные виды разрешенного использования	Вспомогательные виды разрешенного использования	Пределные количественные (или) предельная высота зданий, сооружений	Максимальный процент застройки в границах земельного участка, определяемый как отношение суммарной площади земельного участка, которая может быть застроена, ко всей площади земельного участка	Иные требования к параметрам объекта капитального строительства	Иные требования к размещению объектов капитального строительства
							Минимальные отступы от границ земельного участка в целях определения мест допустимого размещения зданий, сооружений, застройки, в том числе в пределах земельных участков, на которых запрещается строительство	Иные требования к размещению объектов капитального строительства

304

1	2	3	4	5	6	7	8	9	10	11			
-	-	-	-	-	-	-	-	-	-	-			

*300*



1	2	3	4	5	6	7	8	9
Информация о расчетных показателях максимально допустимого уровня территориальной доступности								
Наименование вида объекта	Единица измерения	Расчетный показатель	Наименование вида объекта	Единица измерения	Расчетный показатель	Наименование вида объекта	Единица измерения	Расчетный показатель
1	2	3	4	5	6	7	8	9

**5. Информация об ограничениях использования земельного участка, в том числе если земельный участок полностью или частично расположен в границах зон с особыми условиями использования территорий:**

1. Участок частично (учетный номер части 48:20:0046003:356/1 - 14 кв.м.) расположен в охранной зоне инженерных коммуникаций линии электропередачи 35кВ, назначение: передаточное. Площадь: общая протяженность: 4588.5000 метр погонный. Инвентарный номер: 3613 э.с.-II,III, IV\01-I. Литер: II, III, IV. Реквизиты документа-основания: постановление Правительства РФ от 30.07.2009 № 621 выдан: Правительство РФ; постановление Правительства РФ от 17.05.2016 № 444 выдан: Правительство РФ; постановление Правительства РФ от 24.02.2009 № 160 выдан: Правительство РФ; техническая документация сооружения от 01.01.1973 № б/н выдан: Бюро технической инвентаризации г. Липецк.

Содержание ограничения (обременения): Ограничения установлены согласно правилам установления охранных зон объектов электросетевого хозяйства и особых условий использования земельных участков, расположенных в границах таких зон, утвержденных Постановлением Правительства РФ от 24.02.2009г. № 160. В охранных зонах запрещается осуществлять любые действия, которые могут нарушить безопасную работу объектов электросетевого хозяйства, в том числе привести к их повреждению или уничтожению, и повлечь причинение вреда жизни, здоровью граждан и имуществу физических или юридических лиц, а также повлечь нанесение экологического ущерба и возникновение пожаров, в том числе:

а) набрасывать на провода и опоры воздушных линий электропередачи посторонние предметы, а также подниматься на опоры воздушных линий электропередачи;

б) размещать любые объекты и предметы(материалы)в пределах созданных в соответствии с требованиями нормативно-технических документов проходов и подъездов для доступа к объектам электросетевого хозяйства, а также проводить любые работы и возводить сооружения, которые могут препятствовать доступу к объектам электросетевого хозяйства, без создания необходимых для такого доступа проходов и подъездов;

в) находиться в пределах огороженной территории и помещениях распределительных устройств и подстанций, открывать двери и люки распределительных устройств и подстанций, производить переключения и подключения в электрических сетях, разводить огонь в пределах охранных зон вводных и распределительных устройств, подстанций, воздушных линий электропередачи, а также

в охранных зонах кабельных линий электропередачи;

г) размещать свалки;

д) производить работы ударными механизмами, сбрасывать тяжести массой свыше 5 тонн, производить сброс и слив едких и коррозионных веществ и горюче-смазочных материалов. Реестровый номер границы: 48:20-6.1026.

В соответствии с актом о взаимном исполнении обязательств №82337910 от 22.02.2024 осуществлены работы по переустройству объекта и в полном объеме проведены мероприятия.

2. Земельный участок частично (учетный номер части 48:20:0046003:356/2 – 403 кв.м.) расположен в охранный зоне инженерных коммуникаций кабельной линии 6 кВ сети электроснабжения от ПС "Бугор" яч. 17 до ТП - 195 яч. 1. Реквизиты документа-основания: постановление Совета Министров СССР "Об утверждении Правил охраны электрических сетей напряжением свыше 1000 вольт" от 26.03.1984 № 255 выдан: Совет Министров СССР.

Содержание ограничения (обременения):

1. производить строительство, капитальный ремонт, реконструкцию или снос любых зданий и сооружений;

2. осуществлять всякого рода горные, погрузочно - разгрузочные, дноуглубительные, землечерпательные, взрывные, мелиоративные работы, производить посадку и вырубку деревьев и кустарников, располагать полевые станы, устраивать загоны для скота, сооружать проволочные ограждения, шпалеры для виноградников и садов, а также производить полив сельскохозяйственных культур;

3. осуществлять добычу рыбы, других водных животных и растений придонными орудиями лова, устраивать водопои, производить колку и заготовку льда (в охранных зонах подводных кабельных линий электропередачи);

4. совершать проезд машин и механизмов, имеющих общую высоту с грузом или без груза от поверхности дороги более 4,5 метра (в охранных зонах воздушных линий электропередачи);

5. производить земляные работы на глубине более 0,3 метра, а на вспахиваемых землях - на глубине более 0,45 метра, а также планировку грунта (в охранных зонах подземных кабельных линий электропередачи).

6. размещать автозаправочные станции и иные хранилища горюче - смазочных материалов в охранных зонах электрических сетей;

7. посторонним лицам находиться на территории и в помещениях электросетевых сооружений, открывать двери и люки электросетевых сооружений, производить переключения и подключения в электрических сетях;

8. загромождать подъезды и подходы к объектам электрических сетей;

9. Набрасывать на провода, опоры и приближать к ним посторонние предметы, а также подниматься на опоры;

10. устраивать всякого рода свалки (в охранных зонах электрических сетей и вблизи них);

11. складировать корма, удобрения, солому, торф, дрова и другие материалы, разводить огонь (в охранных зонах воздушных линий электропередачи);

12. устраивать спортивные площадки, площадки для игр, стадионы, рынки, остановочные пункты общественного транспорта, стоянки всех видов машин и механизмов, проводить любые мероприятия, связанные с большим скоплением людей, не занятых выполнением разрешенных в установленном порядке работ (в охранных зонах

воздушных линий электропередачи);

13. запускать воздушные змеи, спортивные модели летательных аппаратов, в том числе неуправляемые (в охранных зонах воздушных линий электропередачи и вблизи них);

14. совершать остановки всех видов транспорта, кроме железнодорожного (в охранных зонах воздушных линий электропередачи напряжением 330 кВ и выше);

15. производить работы ударными механизмами, сбрасывать тяжести массой свыше 5 тонн, производить сброс и слив едких и коррозионных веществ и горюче-смазочных материалов (в охранных зонах подземных кабельных линий электропередачи и вблизи них);

16. бросать якоря, проходить с отданными якорями, цепями, лотами, волокушами и тралами (в охранных зонах подводных кабельных линий электропередачи); Реестровый номер границы: 48:20-6.908.

3. Земельный участок частично (учетный номер части 48:20:0046003:356 – 312 кв.м.) расположен в охранной зоне инженерных коммуникаций КЛ-0,4 кВ от ТП-195 до склада ГСМ произ-й базы по ул.Механизаторов,15а. Реквизиты документа-основания: постановление "О порядке установления охранных зон объектов электросетевого хозяйства и особых условий использования земельных участков, расположенных в границах таких зон" от 24.02.2009 № 160 выдан: Правительство Российской Федерации; решение о согласовании охранной зоны объекта электросетевого хозяйства от 30.03.2022 № Л1-31-886/22 выдан: Верхне-Донское управление Федеральной службы по экологическому, технологическому и атомному надзору.

Содержание ограничения (обременения): Ограничения установлены согл.п.8-11 Правил установления ОЗ объектов электросетевого хозяйства и особых усл. использования земельных уч-в, расположенных в границах таких зон, утвержденных Постановлением Пр-ва РФ от 24.02.2009г.№160.8.В ОЗ запрещается осуществлять люб.действ,кот. могут нарушить безопасную раб. объектов электросет. хоз-ва, привести к их повреждению или уничтожению, повлечь причинение вреда жизни,здоровью гр. и имуществу физ. Или юр. лиц, повлечь нанесение экологич. ущерба и возникновение пожаров. Реестровый номер границы: 48:20-6.2429.

4. Земельный участок полностью расположен охранной зоне транспорта приаэродромной территории аэродрома «Липецк» (шестая подзона). Реквизиты документа-основания: "Воздушный кодекс Российской Федерации" от 19.03.1997 № 60-ФЗ выдан: Правительство РФ ; приказ «Об установлении приаэродромной территории аэродрома Липецк» от 08.05.2020 № 461-П выдан: Федеральное агентство воздушного транспорта (Росавиация); приказ О внесении изменения в приложение к Приказу Федерального агентства воздушного транспорта от 8 мая 2020г. № 461-П "Об установлении приаэродромной территории аэродрома Липецк" от 22.02.2022 № 111-П выдан: Федеральное агентство воздушного транспорта (Росавиация); Содержание ограничения (обременения): В шестой подзоне запрещается размещать объекты, способствующие привлечению и массовому скоплению птиц (В соответствии с Постановлением Правительства №1460, от 02.12.2017г., пп. е), п.2 Правил выделения на приаэродромной территории подзон и в соответствии с "Проектом акта об установлении приаэродромной территории аэродрома Липецк", утвержденным Приказом Росавиации от 22.02.2022г. №111-П); Реестровый номер границы: 48:13-6.5227.

5. Земельный участок полностью расположен в охранной зоне транспорта

приаэродромной территории аэродрома «Липецк» (третья подзона). Реквизиты документа-основания: "Воздушный кодекс Российской Федерации" от 19.03.1997 № 60-ФЗ выдан: Правительство РФ ; приказ «Об установлении приаэродромной территории аэродрома Липецк» от 08.05.2020 № 461-П выдан: Федеральное агентство воздушного транспорта (Росавиация); приказ О внесении изменения в приложение к Приказу Федерального агентства воздушного транспорта от 8 мая 2020г. № 461-П "Об установлении приаэродромной территории аэродрома Липецк" от 22.02.2022 № 111-П выдан: Федеральное агентство воздушного транспорта (Росавиация); Содержание ограничения (обременения): В третьей подзоне запрещается размещать объекты, высота которых превышает ограничения, установленные уполномоченным Правительством Российской Федерации федеральным органом исполнительной власти при установлении соответствующей приаэродромной территории (В соответствии с Постановлением Правительства №1460, от 02.12.2017г., пп. в), п.2 Правил выделения на приаэродромной территории подзон и в соответствии с "Проектом акта об установлении приаэродромной территории аэродрома Липецк", утвержденным Приказом Росавиации от 22.02.2022г №111-П); Реестровый номер границы: 48:00-6.586.

6. Земельный участок полностью расположен в зоне санитарной охраны источников водоснабжения и водопроводов питьевого назначения третьего пояса водозабора №5 "Сырский-1". Реквизиты документа-основания: постановление "Об утверждении Правил установления санитарно-защитных зон и использования земельных участков, расположенных в границах санитарно-защитных зон" от 03.03.2018 № 222 выдан: Правительство РФ; приказ "Об утверждении корректировки проекта зоны санитарной охраны с пересмотром установленных в нем границ зоны санитарной охраны и составляющих ее поясов эксплуатируемого АО "ЛГЭК" водозабора N 5 "Сырский-1", расположенного по адресу: г. Липецк, ул. Катукова, владение 3, и об установлении границ и режима зоны санитарной охраны для водозабора N 5 "Сырский-1" АО "ЛГЭК", Г. Липецк, ул. Катукова, владение 3, на период с 2020 года по 2031 год" от 26.05.2020 № 01-03/190 выдан: Управление жилищно-коммунального хозяйства Липецкой области;

Содержание ограничения (обременения): 1.Размещение складов горюче-смазочных материалов, ядохимикатов и минеральных удобрений, накопителей промстоков, шламохранилищ и других объектов,обуславливающих опасность химического загрязнения подземных вод в пределах третьего пояса ЗСО, допускается при: -использовании защищенных подземных вод; -условии выполнения специальных мероприятий по защите водоносного горизонта от загрязнения; -наличии согласования в установленном законодательством РФ порядке с учетом геологического заключения. Бурение новых скважин и новое строительство, связанное с нарушением почвенного покрова осуществлять при соблюдении требований градостроительного, санитарного и природного законодательства.Запрещена закачка отработанных вод в подземные горизонты, подземное складирование твердых отходов и разработка недр земли. ; Реестровый номер границы: 48:20-6.2046.

7. Земельный участок полностью расположен в охранной зоне транспорта приаэродромной территории аэродрома «Липецк» (пятая подзона). Реквизиты документа-основания: "Воздушный кодекс Российской Федерации" от 19.03.1997 № 60-ФЗ выдан: Правительство РФ; приказ «Об установлении приаэродромной территории аэродрома Липецк» от 08.05.2020 № 461-П выдан: Федеральное агентство воздушного транспорта (Росавиация); приказ О внесении изменения в приложение к Приказу Федерального агентства воздушного транспорта от 8 мая 2020г. № 461-П "Об

установлении приаэродромной территории аэродрома Липецк" от 22.02.2022 № 111-П выдан: Федеральное агентство воздушного транспорта (Росавиация).

Содержание ограничения (обременения): В пятой подзоне приаэродромной территории аэродрома Липецк запрещается размещать опасные производственные объекты, определенные Федеральным законом от 21.07.1997 № 116-ФЗ «О промышленной безопасности опасных производственных объектов», не относящиеся к инфраструктуре аэропорта, функционирование которых может повлиять на безопасность полетов воздушных судов, исходя из их радиуса максимального поражения: - запрещено размещение магистральных газопроводов (в т.ч. сооружений на них); - запрещено размещение арсеналов, баз и складов ракет и боеприпасов до наружных проволочных ограждений охранного периметра аэропорта на расстоянии менее 15 км; - запрещено размещение складов нефти, магистральных нефтепроводов, нефтепродуктопроводов и сооружений на них на расстоянии менее 200 м до территории аэропорта (от оси трубопровода или ограждения сооружения). В границах 5 подзоны ограничивается размещение опасных производственных объектов I – II классов опасности. Выбор места размещения новых опасных производственных объектов I и II классов опасности и реконструкцию существующих опасных производственных объектов I и II классов опасности в границах пятой подзоны необходимо выполнять при соблюдении промышленной безопасности опасного производственного объекта, а также с учетом максимально возможных зон поражения при возникновении аварии на опасном производственном объекте I и II классов опасности.; Реестровый номер границы: 48:00-6.644.

8. Земельный участок полностью расположен в зоне санитарной охраны источников водоснабжения и водопроводов питьевого назначения третьего пояса водозабора №3, №5, №7. Реквизиты документа-основания: постановление управления энергетики, тарифов и жилищно-коммунального хозяйства Липецкой области от 26.02.2010 № 5/11 выдан: Начальник управления В.И.Чунихин; Содержание ограничения (обременения): Постановление №10 от 14.03.2002 САНПИН 2.1.4.111-02 «О введении в действие санитарных правил и норм «Зоны санитарной охраны источников водоснабжения и водопроводов питьевого назначения»; Реестровый номер границы: 48:20-6.493.

9. Земельный участок полностью расположен в приаэродромной территории аэродрома «Липецк» (четвертая подзона). Реквизиты документа-основания: "Воздушный кодекс Российской Федерации" от 19.03.1997 № 60-ФЗ выдан: Правительство РФ ; приказ «Об установлении приаэродромной территории аэродрома Липецк» от 08.05.2020 № 461-П выдан: Федеральное агентство воздушного транспорта (Росавиация); приказ О внесении изменения в приложение к Приказу Федерального агентства воздушного транспорта от 8 мая 2020г. № 461-П "Об установлении приаэродромной территории аэродрома Липецк" от 22.02.2022 № 111-П выдан: Федеральное агентство воздушного транспорта (Росавиация); Содержание ограничения (обременения): В границах 4 подзоны запрещается размещать объекты, создающие помехи в работе наземных объектов средств и систем обслуживания воздушного движения, навигации, посадки и связи, предназначенных для организации воздушного движения и расположенных вне первой подзоны. (В соответствии с Постановлением Правительства №1460, от 02.12.2017г., пп. г), п.2 Правил выделения на приаэродромной территории подзон и в соответствии с "Проектом акта об установлении приаэродромной территории аэродрома Липецк", утвержденным Приказом Росавиации от 22.02.202г. № 111-П); Реестровый



номер границы: 48:13-6.5267.

10. Земельный участок полностью расположен в охранной зоне транспорта приаэродромной территории аэродрома «Липецк». ПАТ. Реквизиты документа-основания: "Воздушный кодекс Российской Федерации" от 19.03.1997 № 60-ФЗ выдан: Правительство РФ ; приказ «Об установлении приаэродромной территории аэродрома Липецк» от 08.05.2020 № 461-П выдан: Федеральное агентство воздушного транспорта (Росавиация); приказ О внесении изменения в приложение к Приказу Федерального агентства воздушного транспорта от 8 мая 2020г. № 461-П "Об установлении приаэродромной территории аэродрома Липецк" от 22.02.2022 № 111-П выдан: Федеральное агентство воздушного транспорта (Росавиация); Содержание ограничения (обременения): п.2 Правил выделения на приаэродромной территории подзон, утвержденных Постановлением Правительства Российской Федерации от 02.12.2017г. №1460; Реестровый номер границы:48:00-6.645.

11. Согласно письму ПАО «Россети Центр» от 24.01.2024 № мр1-лп/11-3/1114 внесение сведений в ЕГРН по установлению границ охранной зоны переустроенного объекта будут выполнены до 03.05.2024.

**6. Информация о границах зон с особыми условиями использования территорий, если земельный участок полностью или частично расположен в границах таких зон:**

Наименование зоны с особыми условиями использования территории с указанием объекта, в отношении которого установлена такая зона	Перечень координат характерных точек в системе координат, используемой для ведения Единого государственного реестра недвижимости		
	Обозначение (номер) характерной точки	X	Y
1	2	3	4
Охранная зона инженерных коммуникаций линии электропередачи 35кВ.	1	416263.5	1323332.91
	2	416277.23	1323314.21
	3	416278.12	1323314.91
	4	416267.73	1323327.84

Охранная зона инженерных коммуникаций кабельной линии 6 кВ сети электроснабжени.	1	416378.43	1323475.81
	2	416378.35	1323473.82
	3	416405.17	1323473.88
	4	416424.32	1323437.61
	5	416381.38	1323405.5
	6	416404.64	1323381.54
	7	416429.99	1323344.04
	8	416431.9	1323343.84
	9	416432.31	1323344.17
	10	416406.14	1323382.87
	11	416384.37	1323405.23
	12	416426.92	1323437.09
	13	416406.41	1323475.85
Охранная зона инженерных коммуникаций КЛ-0,4 кВ	1	416428.61	1323344.18
	2	416431.12	1323343.92
	3	416423.07	1323356.95
	4	416407.22	1323388.48
	5	416414.19	1323403.1
	6	416427.29	1323436.63
	7	416427.25	1323443.54
	8	416419.72	1323467.92
	9	416422.82	1323468.25
	10	416435.17	1323468.53
	11	416436.47	1323464.53
	12	416437.44	1323464.28
	13	416438.14	1323464.99
	14	416437.19	1323468.92
	15	416436.3	1323470.4
	16	416422.73	1323470.25
	17	416418.29	1323469.77
	18	416417.44	1323469.06
	19	416425.25	1323443.36
	20	416425.36	1323437.17
	21	416412.37	1323403.93
	22	416405.21	1323388.91
	23	416405.21	1323388.04
	24	416421.31	1323356.01
Охранная зона транспорта приаэродромной территории аэродрома «Липецк»;	1	416519.46	1323457.47

Зона санитарной охраны источников водоснабжения и водопроводов питьевого назначения третьего пояса водозабора №5 "Сырский-1";	2	416504.15	1323480.66
	3	416464.09	1323482.92
	4	416422.03	1323477.34
	5	416384.74	1323478.02
	6	416378.5	1323477.48
	7	416378.27	1323471.77
	8	416360.67	1323465.86
	9	416366.89	1323449.34
	10	416397.08	1323461.6
	11	416409.7	1323439.6
	12	416392.07	1323429.84
	13	416389.92	1323433.28
	14	416365.28	1323418.61
	15	416361.98	1323423.86
	16	416360.87	1323423.19
	17	416330.51	1323473.59
	18	416329.68	1323474.97
	19	416326.5	1323479.7
	20	416316.07	1323473.2
	21	416328.13	1323452.59
	22	416347.83	1323420.18
	23	416309.52	1323394.07
	24	416305.81	1323399.67
	25	416267.97	1323378.28
	26	416244.21	1323364.84
	27	416263.68	1323339.15
	28	416266.31	1323335.97
	29	416263.17	1323333.36
	30	416277.23	1323314.21
	31	416280.94	1323317.14
	32	416288.05	1323307.95
	33	416343.74	1323352.93
	34	416431.9	1323343.84
	35	416456.35	1323363.52
	36	416471.89	1323376.08
	37	416475.94	1323395.17
	38	416432.09	1323449.54
	39	416440.89	1323456.64
	40	416450.3	1323444.97
	41	416454.44	1323448.29
	42	416469.31	1323429.85
	43	416467.67	1323428.53
	44	416473.95	1323420.74
	1	416354.27	1323365.19
2	416339.74	1323383.19	
3	416344.03	1323386.62	
4	416339	1323392.82	

	5	416341.69	1323397.39
	6	416334.96	1323405.83
	7	416304.33	1323384.33
	8	416292.08	1323386.46
	9	416271.11	1323375
	10	416274.99	1323369
	11	416255.37	1323354.13
	12	416264.37	1323342.99
	13	416287.5	1323314.35
	14	416306.61	1323329.5
	15	416307.98	1323327.81

### 7. Информация о границах публичных сервитутов

Информация отсутствует.

Обозначение (номер) характерной точки	Перечень координат характерных точек в системе координат, используемой для ведения Единого государственного реестра недвижимости	
	X	Y
-	-	-

**8. Номер и (или) наименование элемента планировочной структуры, в границах которого расположен земельный участок:** квартал, ограниченный улицами Механизаторов, Индустриальная, Володарского.

**9. Информация о технических условиях подключения (технологического присоединения) объектов капитального строительства к сетям инженерно-технического обеспечения, определенных с учетом программ комплексного развития систем коммунальной инфраструктуры поселения, городского округа:**

Письмо ООО «РВК-Липецк» от 04.07.2023 № И.РВКЛ-04072023-072.

Технические условия подключения (технологического присоединения) к сетям инженерно-технического обеспечения являются неотъемлемым приложением к договорам об осуществлении технологического присоединения.

Порядок подключения (технологического присоединения) к сетям инженерно-технического обеспечения установлены нормативными актами, регулирующими правоотношения между организациями, осуществляющими эксплуатацию сетей инженерно-технического обеспечения и правообладателем земельного участка, а именно:

Постановление Правительства РФ от 13.02.2006 №83 «Об утверждении Правил определения и предоставления технических условий подключения объекта капитального строительства к сетям инженерно-технического обеспечения»;

Постановление Правительства РФ от 30.12.2013 №1314 «Об утверждении правил подключения (технологического присоединения) объектов капитального строительства к сетям газораспределения, а также об изменении и признании утратившими силу некоторых актов Правительства РФ»;

Постановление Правительства РФ от 27.12.2004 №861 «Об утверждении Правил недискриминационного доступа к услугам по передаче электрической энергии и оказании этих услуг, правил недискриминационного доступа к услугам по оперативно-диспетчерскому управлению в электроэнергетике и оказания этих услуг, правил недискриминационного доступа к услугам администратора торговой системы оптового рынка и оказания этих услуг и правил технологического присоединения энергопринимающих устройств потребителей электрической энергии, объектов по производству электрической энергии, а также объектов электросетевого хозяйства, принадлежащих сетевым организациям и иным лицам, к электрическим сетям».

Инженерные сети (охранные зоны), попадающие в зону строительства, подлежат (при необходимости) демонтажу, переносу или выполнению технических мероприятий. Демонтаж, перенос или выполнение технических мероприятий инженерных сетей, попадающих в зону строительства, произвести, предварительно получив технические условия и согласования в соответствующих службах. Демонтаж, перенос или выполнение технических мероприятий инженерных сетей выполнить за счет средств заказчика.

**10. Реквизиты нормативных правовых актов субъекта Российской Федерации, муниципальных правовых актов, устанавливающих требования к благоустройству территории:**

Решение Липецкого городского Совета от 26.11.2019 № 1019 «О правилах благоустройства территорий города Липецка»

**11. Информация о красных линиях:**

Характерная точка красной линии 1К находится за пределами чертежа.

Обозначение (номер) характерной точки	Перечень координат характерных точек в системе координат, используемой для ведения Единого государственного реестра недвижимости	
	X	Y
1К	416379.99	1323188.72
2К	416280.94	1323317.14
3К	416277.23	1323314.21
4К	416263.17	1323333.36
5К	416266.31	1323335.97
		1323339.15

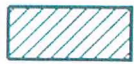
**12. Информация о требованиях к архитектурно-градостроительному облику объекта капитального строительства:**

Требования к архитектурно-градостроительному облику объекта капитального строительства не установлены.

N	Требования к архитектурно-градостроительному облику объекта капитального строительства	Показатель
1	2	3

Условные обозначения:

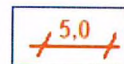
приложение к чертежу



- границы, в пределах которых разрешается строительство объектов капитального строительства, устанавливаемые с учетом минимальных отступов от границ земельного участка



- граница земельного участка с характерными точками



- минимальные отступы от границ земельного участка, в пределах которых разрешается строительство объектов капитального строительства



- номера объектов капитального строительства, расположенных в границах земельного участка

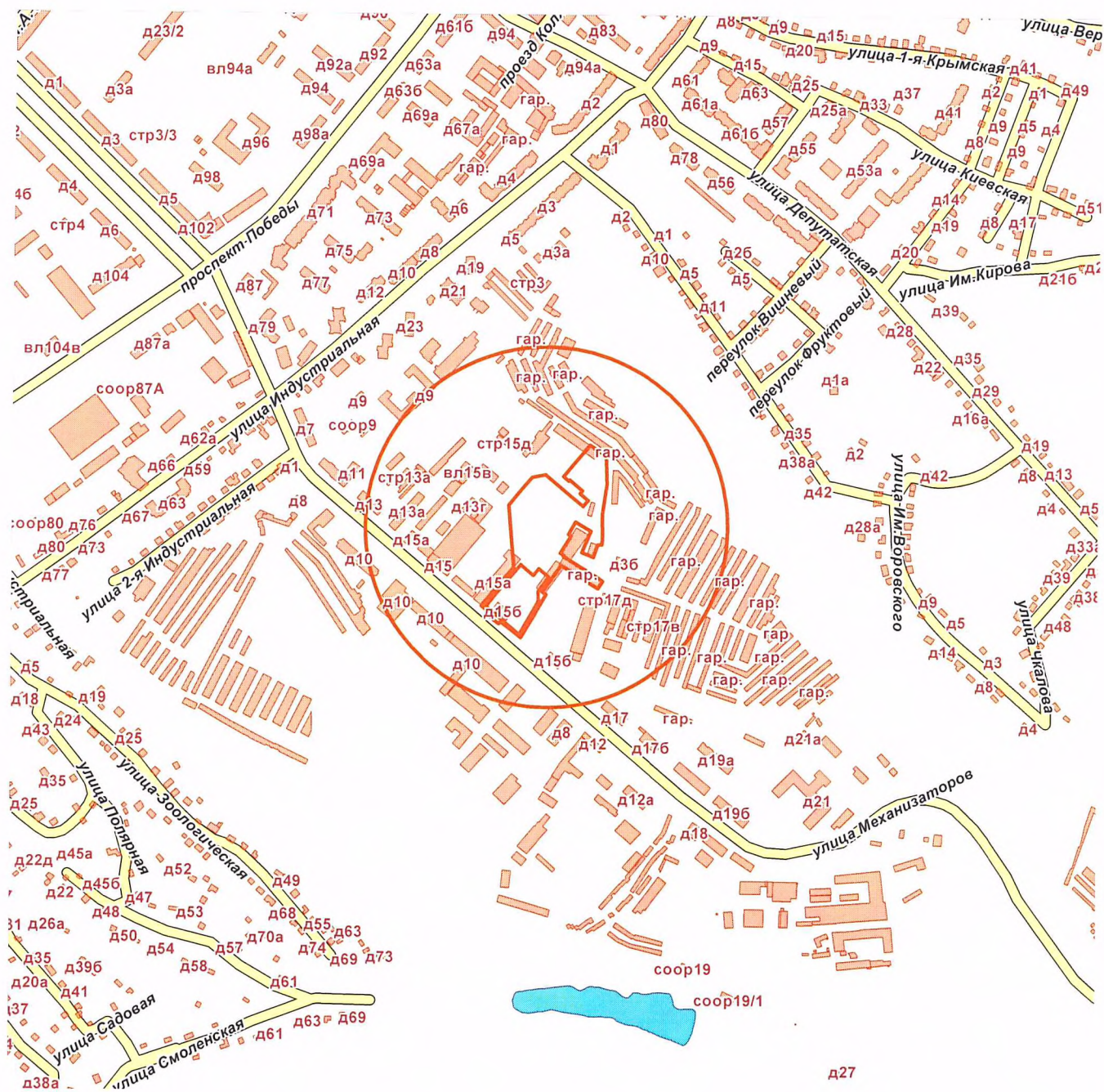


- красная линия

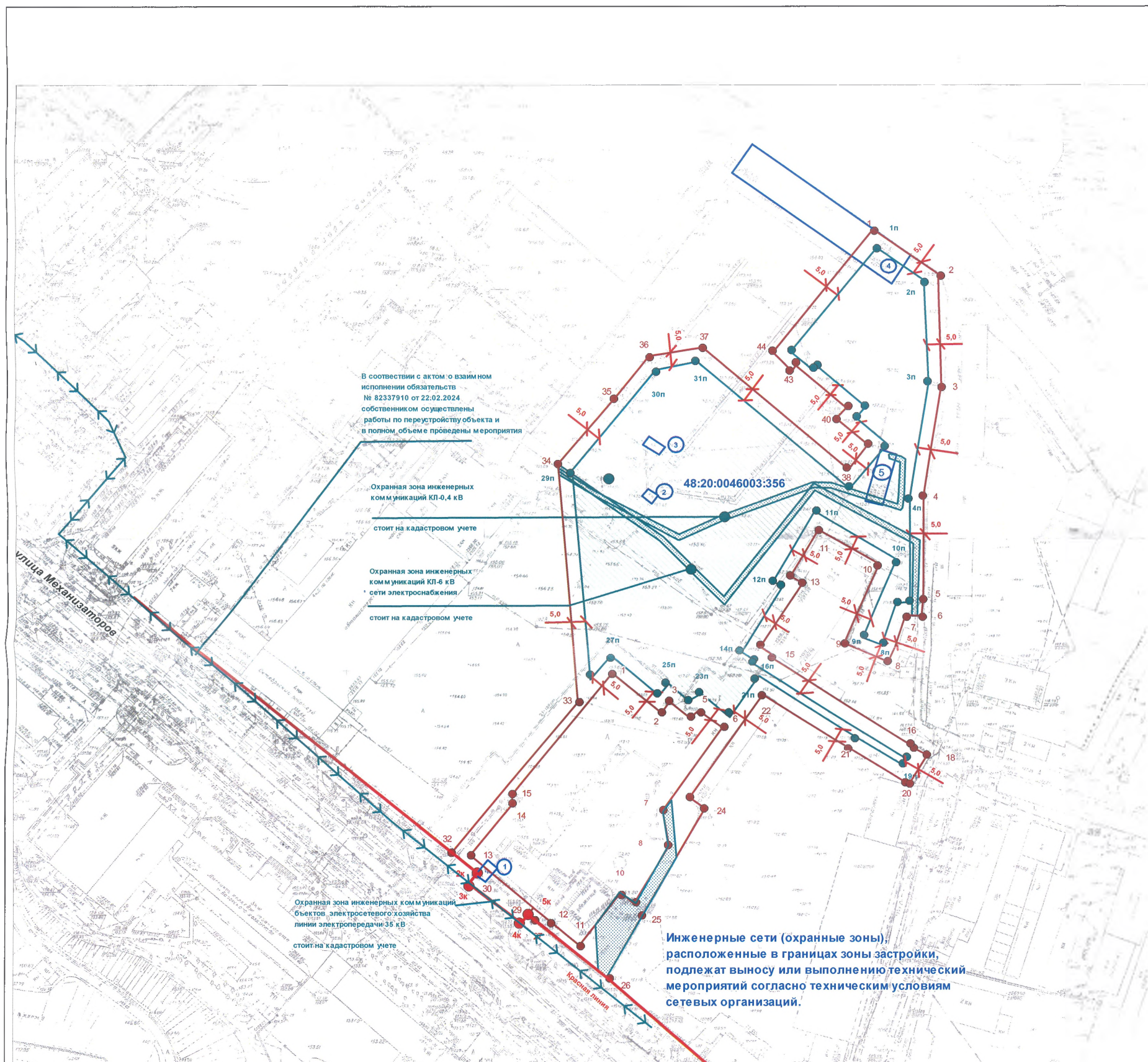


- линия регулирования застройки

# СИТУАЦИОННЫЙ ПЛАН



# 1. Чертеж(и) градостроительного плана земельного участка



Ситуационный план земельного участка прилагается

Условные обозначения прилагаются

Координаты характерных точек земельного участка указаны в описании границ земельного участка (стр.1,2)

Департамент градостроительства и архитектуры администрации города Липецка		
Многоэтажная жилая застройка (высотная застройка).		Масштаб 1:2000
Исполнитель:		Ширяева Я.Ю.