



## МЭРИЯ ГОРОДА НОВОСИБИРСКА

### Градостроительный план земельного участка

№

Р Ф – 5 4 – 2 – 0 3 – 0 – 0 0 – 2 0 2 3 – 1 6 2 1

Градостроительный план земельного участка подготовлен на основании обращения

**ОБЩЕСТВА С ОГРАНИЧЕННОЙ ОТВЕТСТВЕННОСТЬЮ "СПЕЦИАЛИЗИРОВАННЫЙ  
ЗАСТРОЙЩИК "СИБСЕЛЬМАШ", зарегистрированного 06.09.2023.**

(реквизиты заявления правообладателя земельного участка, иного лица в случае, предусмотренном частью 1.1 статьи 57.3 Градостроительного кодекса Российской Федерации, с указанием ф.и.о. заявителя - физического лица, либо реквизиты заявления и наименование заявителя - юридического лица о выдаче градостроительного плана земельного участка)

Местонахождение земельного участка

**Новосибирская область**

(субъект Российской Федерации)

**город Новосибирск**

(муниципальный район или городской округ)

(поселение)

Описание границ земельного участка (образуемого земельного участка)

Обозначение (номер) характерной точки	Перечень координат характерных точек в системе координат, используемой для ведения Единого государственного реестра недвижимости	
	X	Y
1	491554.53	4199361.93
2	491577.60	4199375.91
3	491577.69	4199375.97
4	491584.63	4199380.18
5	491611.06	4199485.17
6	491624.98	4199540.47
7	491618.17	4199552.01
8	491618.11	4199552.11
9	491612.22	4199553.60
10	491597.11	4199557.34
11	491594.07	4199558.11
12	491575.80	4199562.76
13	491523.13	4199576.01
14	491489.22	4199436.97
15	491478.61	4199394.90
16	491478.97	4199394.81
17	491478.30	4199392.05
18	491475.64	4199381.84
19	491497.87	4199376.23
1	491554.53	4199361.93

Кадастровый номер земельного участка (при наличии) или в случае, предусмотренном частью 1.1 статьи 57.3 Градостроительного кодекса Российской Федерации, условный номер образуемого земельного участка на основании утвержденных проекта межевания территории и (или) схемы расположения земельного участка или земельных участков на кадастровом плане территории 54:35:042400:288

Площадь земельного участка 20984 кв. м

Информация о расположенных в границах земельного участка объектах капитального строительства: В границах земельного участка расположен объект капитального строительства. В связи с отсутствием описания местоположения данного объекта

недвижимости в Едином государственном реестре недвижимости, объект не отображается на чертеже(ах) градостроительного плана под порядковым номером, описание объекта капитального строительства не приводится в подразделе 3.1 "Объекты капитального строительства" или подразделе 3.2 "Объекты, включенные в единый государственный реестр объектов культурного наследия (памятников истории и культуры) народов Российской Федерации" раздела 3.

Информация о границах зоны планируемого размещения объекта капитального строительства в соответствии с утвержденным проектом планировки территории (при наличии): Зона застройки объектами делового, общественного и коммерческого назначения, в том числе многоквартирными жилыми домами

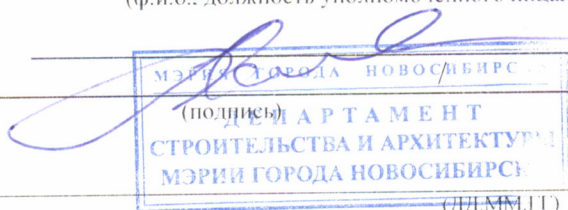
Обозначение (номер) характерной точки	Перечень координат характерных точек в системе координат, используемой для ведения Единого государственного реестра недвижимости	
	X	Y
1	491554,53	4199361,93
2	491584,63	4199380,18
3	491624,98	4199540,47
4	491618,11	4199552,11
5	491444,36	4199595,83
6	491395,58	4199401,97
1	491554,53	4199361,93

Реквизиты проекта планировки территории и (или) проекта межевания территории в случае, если земельный участок расположен в границах территории, в отношении которой утверждены проект планировки территории и (или) проект межевания территории: Проект планировки территории, ограниченной ул. Богдана Хмельницкого, ул. Учительской, полосой отвода железной дороги, ул. Ипподромской и ул. Танковой, в Калининском и Дзержинском районах, утвержденный постановлением мэрии от 29.08.2022 № 2992. Проект межевания территории не утвержден.

(указывается в случае, если земельный участок расположен в границах территории в отношении которой утверждены проект планировки территории и (или) проект межевания территории)

Градостроительный план подготовлен — департаментом строительства и архитектуры мэрии города Новосибирска  
заместитель мэра - начальник департамента - А.В. Кондратьев  
(ф.и.о., должность уполномоченного лица, наименование органа или организации)

М.П.  
(при наличии)



А.В. Кондратьев  
(расшифровка подписи)

Дата выдачи

25.09.2023

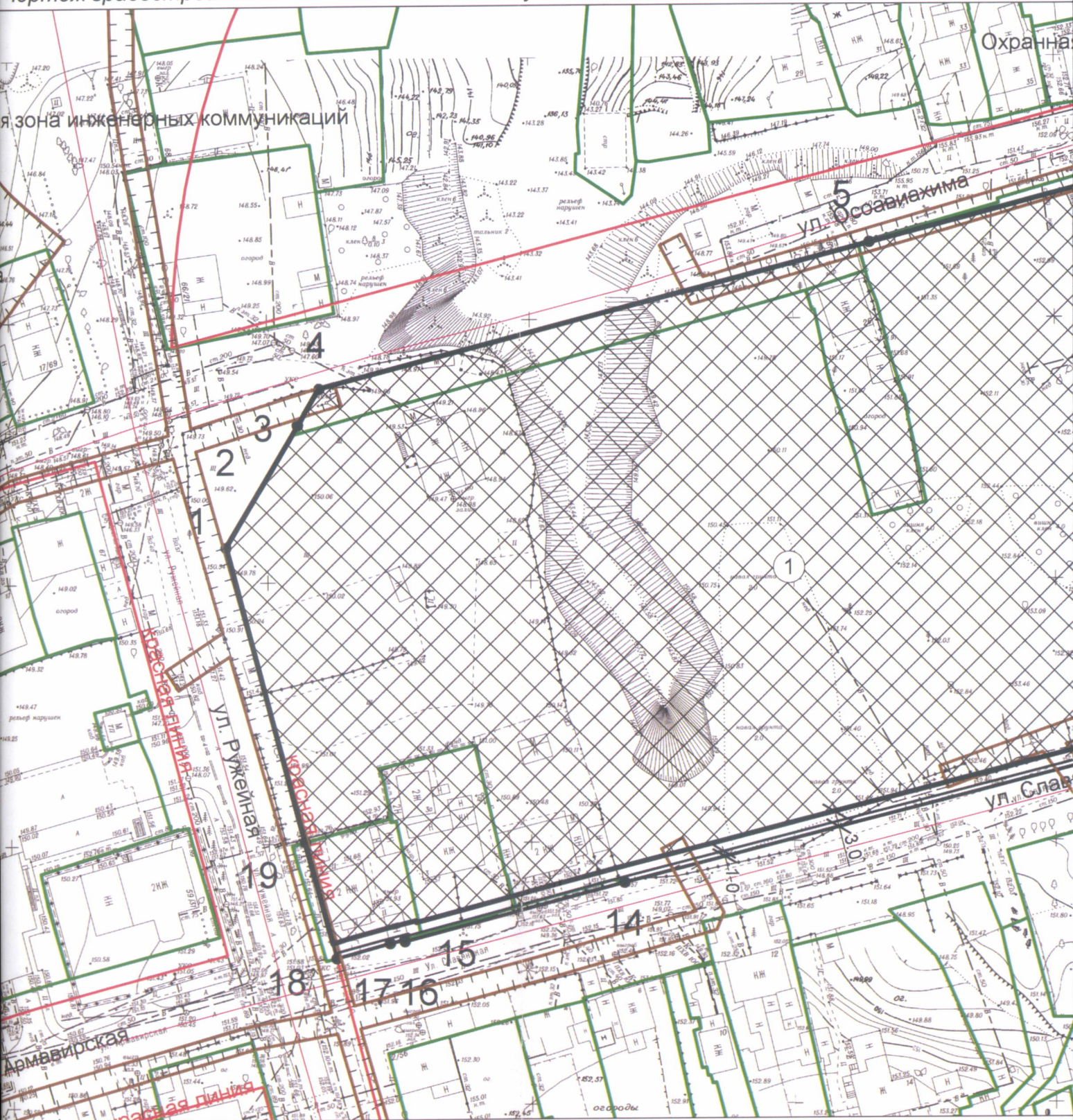
Исполнитель  
Романейко Е. И.

РФ5420300020231621

Лист

2

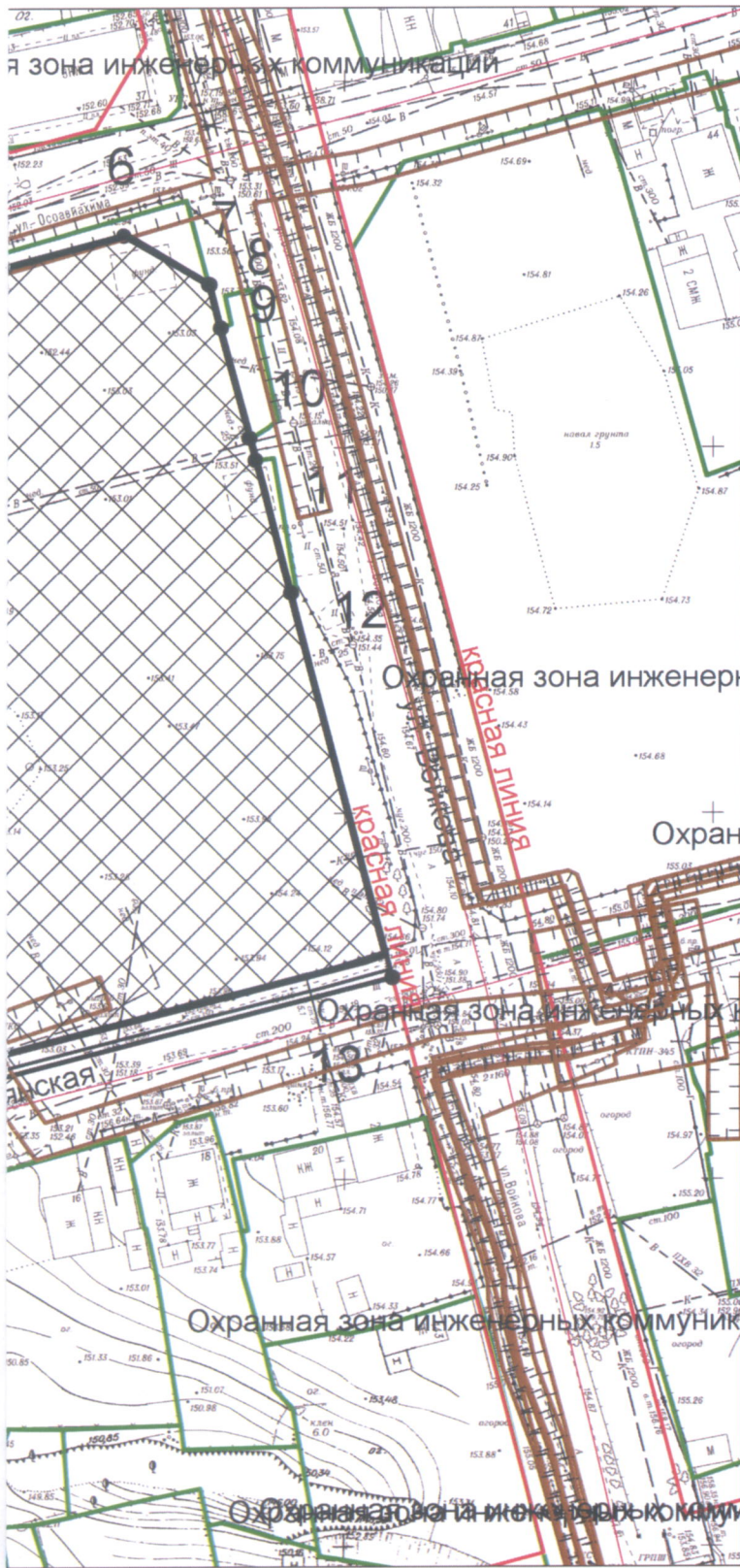
Чертеж градостроительного плана земельного участка



Условные обозначения

Обозначение	Наименование
	-Граница земельного участка
	-Точка поворота границы земельного участка
	-Номер точки поворота границы земельного участка
	-Номер места допустимого размещения объекта и порядковый номер капитального строения
	-Место допустимого размещения объекта
	-Линия минимального отступа от границы земельного участка (обозначают зону размещения автостоянок, гаражей, объектов инженерного обеспечения, проекций балконов, крылец, приямков)

Ситуационный план



Чертеж градостроительного плана земельного участка разработан в масштабе 1:1 000 на топографической основе, выполненной МБУ "Геофонд"

		Подпись	Дата	РФ5420300020231621	
				ООО "СЗ "СИБСЕЛЬМАШ"	
Нач. упр.	Позднякова			Чертеж градостроительного плана земельного участка	Наименование
Нач. отдела	Сафронова				ДСА мэрии г.Новосибирска
					Лист
					3

2. Информация о градостроительном регламенте либо требованиях к назначению, параметрам и размещению объекта капитального строительства на земельном участке, на который действие градостроительного регламента не распространяется или для которого градостроительный регламент не устанавливается

**Земельный участок расположен в территориальной зоне «Зона делового, общественного и коммерческого назначения (ОД-1)», в пределах которой установлена «подзона делового, общественного и коммерческого назначения с объектами различной плотности жилой застройки (ОД-1.1)». Установлен градостроительный регламент.**

2.1. Реквизиты акта органа государственной власти субъекта Российской Федерации, органа местного самоуправления, содержащего градостроительный регламент либо реквизиты акта федерального органа государственной власти, органа государственной власти субъекта Российской Федерации, органа местного самоуправления, иной организации, определяющего в соответствии с федеральными законами порядок использования земельного участка, на который действие градостроительного регламента не распространяется или для которого градостроительный регламент не устанавливается

**Совет депутатов города Новосибирска, решение от 24.06.2009 № 1288 «О Правилах землепользования и застройки города Новосибирска».**

2.2. Информация о видах разрешенного использования земельного участка, расположенного в территориальной зоне **«Зона делового, общественного и коммерческого назначения (ОД-1)», в пределах которой установлена «подзона делового, общественного и коммерческого назначения с объектами различной плотности жилой застройки (ОД-1.1)»**

№ п/п	Наименование вида разрешенного использования земельного участка (с указанием кода классификатора)	Наименование вида разрешенного использования объектов капитального строительства
1	2	3
1. Основные виды разрешенного использования:		
1.1	Среднеэтажная жилая застройка (2.5)	многоквартирные среднеэтажные дома; подземные гаражи и автостоянки; объекты обслуживания жилой застройки во встроенных, пристроенных и встроенно-пристроенных помещениях многоквартирного среднеэтажного дома, если общая площадь таких помещений в многоквартирном доме не составляет более 20% общей площади помещений дома
1.2	Многоэтажная жилая застройка (высотная застройка) (2.6)	многоквартирные многоэтажные дома; подземные гаражи и автостоянки; объекты обслуживания жилой застройки во встроенных, пристроенных и встроенно-пристроенных помещениях многоквартирного многоэтажного дома в отдельных помещениях многоквартирного многоэтажного дома, если площадь таких помещений в многоквартирном доме не составляет более 15% от общей площади дома
1.3	Коммунальное обслуживание (3.1)	объекты для обеспечения физических и юридических лиц коммунальными услугами (холодного и горячего водоснабжения, электроснабжения, водоотведения (канализации), газоснабжения (в том числе поставки на регулярной основе бытового газа в баллонах), теплоснабжения (отопления), в том числе поставки на регулярной основе твердого топлива при наличии печного отопления, сбора неопасных твердых отходов)
1.4	Предоставление коммунальных услуг (3.1.1)	объекты, обеспечивающие поставку воды, тепла, электричества, газа, отвод канализационных стоков, очистку и уборку данных объектов
1.5	Административные здания организаций, обеспечивающих предоставление коммунальных услуг (3.1.2)	объекты, предназначенные для приема физических и юридических лиц в связи с предоставлением им коммунальных услуг
1.6	Социальное обслуживание (3.2)	объекты для оказания гражданам социальной помощи

1.7	Дома социального обслуживания (3.2.1)	объекты для размещения домов престарелых, домов ребенка, детских домов, пунктов ночлега для бездомных граждан; объекты для временного размещения вынужденных переселенцев, лиц, признанных беженцами
1.8	Оказание социальной помощи населению (3.2.2)	объекты для размещения служб психологической и бесплатной юридической помощи, социальных, пенсионных и иных служб (службы занятости населения, пункты питания малоимущих граждан); объекты для размещения общественных некоммерческих организаций: некоммерческих фондов, благотворительных организаций, клубов по интересам
1.9	Оказание услуг связи (3.2.3)	объекты для размещения пунктов оказания услуг почтовой, телеграфной, междугородней и международной телефонной связи
1.10	Бытовое обслуживание (3.3)	объекты для оказания населению или организациям бытовых услуг
1.11	Здравоохранение (3.4)	объекты для оказания гражданам медицинской помощи
1.12	Амбулаторно-поликлиническое обслуживание (3.4.1)	поликлиники; фельдшерские пункты; пункты здравоохранения; центры матери и ребенка; диагностические центры; молочные кухни; станции донорства крови; клинические лаборатории
1.13	Стационарное медицинское обслуживание (3.4.2)	больницы; родильные дома; диспансеры; научно-медицинские учреждения; иные объекты, обеспечивающие оказание услуги по лечению в стационаре; станции скорой помощи; площадки санитарной авиации
1.14	Образование и просвещение (3.5)	объекты, предназначенные для воспитания, образования и просвещения
1.15	Дошкольное, начальное и среднее общее образование (3.5.1)	объекты для просвещения, дошкольного, начального и среднего общего образования; детские ясли; детские сады; школы; лицеи; гимназии; художественные школы; музыкальные школы; образовательные кружки; иные объекты для размещения организаций, осуществляющих деятельность по воспитанию, образованию и просвещению; объекты, предназначенные для занятий обучающихся физической культурой и спортом
1.16	Среднее и высшее профессиональное образование (3.5.2)	объекты для профессионального образования и просвещения; профессиональные технические училища; колледжи; художественные училища; музыкальные училища; общества знаний; институты; университеты; организации по переподготовке и повышению квалификации специалистов; иные объекты для организаций, осуществляющих деятельность по образованию и просвещению; объекты, предназначенные для занятия обучающихся физической культурой и спортом
1.17	Культурное развитие (3.6)	объекты культуры
1.18	Объекты культурно-досуговой деятельности (3.6.1)	объекты для размещения музеев; выставочные залы; художественные галереи;

		дома культуры; библиотеки; кинотеатры, кинозалы; театры; филармонии; концертные залы; планетарии
1.19	Парки культуры и отдыха (3.6.2)	парки культуры и отдыха
1.20	Цирки и зверинцы (3.6.3)	объекты для размещения цирков, зверинцев, зоопарков, океанариумов; объекты для осуществления сопутствующих видов деятельности по содержанию диких животных в неволе
1.21	Общественное управление (3.8)	объекты для размещения органов и организаций общественного управления
1.22	Государственное управление (3.8.1)	объекты для размещения органов государственной власти, государственного пенсионного фонда, органов местного самоуправления, судов, а также организаций, непосредственно обеспечивающих их деятельность или оказывающих государственные и (или) муниципальные услуги
1.23	Представительская деятельность (3.8.2)	объекты для дипломатических представительств иностранных государств и субъектов Российской Федерации, консульских учреждений в Российской Федерации
1.24	Обеспечение деятельности в области гидрометеорологии и смежных с ней областях (3.9.1)	объекты для наблюдений за физическими и химическими процессами, происходящими в окружающей среде, определения ее гидрометеорологических, агрометеорологических и гелиофизических характеристик, уровня загрязнения атмосферного воздуха, почв, водных объектов, в том числе по гидробиологическим показателям, и околоземного-космического пространства; объекты, используемые в области гидрометеорологии и смежных в ней областях (доплеровские метеорологические радиолокаторы, гидрологические посты и другие объекты)
1.25	Деловое управление (4.1)	объекты управленческой деятельности, не связанной с государственным или муниципальным управлением и оказанием услуг; объекты для обеспечения совершения сделок, не требующих передачи товара в момент ее совершения между организациями, в том числе биржевая деятельность (за исключением банковской и страховой деятельности)
1.26	Рынки (4.3)	объекты для организации постоянной или временной торговли; гаражи и (или) стоянки для автомобилей сотрудников и посетителей рынка
1.27	Магазины (4.4)	объекты для продажи товаров, торговая площадь которых составляет до 5000 кв. метров
1.28	Банковская и страховая деятельность (4.5)	объекты для размещения организаций, оказывающих банковские и страховые услуги
1.29	Общественное питание (4.6)	рестораны; кафе; столовые; закусочные; бары
1.30	Гостиничное обслуживание (4.7)	гостиницы
1.31	Развлечения (4.8)	объекты для развлечения
1.32	Развлекательные мероприятия (4.8.1)	объекты, предназначенные для организации развлекательных мероприятий, путешествий; объекты для размещения дискотек, танцевальных площадок, ночных клубов и иных объектов; объекты для размещения аквапарков; объекты для размещения боулинга; объекты для размещения аттракционов; объекты для размещения игровых автоматов (кроме игрового оборудования, используемого для проведения азартных игр) и игровых площадок
1.33	Спорт (5.1)	спортивно-зрелищные объекты, имеющие специальные места для зрителей от 500 мест (стадионы, дворцы спорта, ледовые дворцы, ипподромы); спортивные клубы в зданиях и сооружениях; спортивные залы в зданиях и сооружениях; бассейны в зданиях и сооружениях;

		<p>физкультурно-оздоровительные комплексы в зданиях и сооружениях; объекты для устройства площадок для занятия спортом и физкультурой, на открытом воздухе (физкультурные площадки, беговые дорожки, поля для спортивной игры);</p> <p>сооружения для занятия спортом и физкультурой на открытом воздухе (теннисные корты, автодромы, мотодромы, трамплины, спортивные стрельбища);</p> <p>объекты для занятия водными видами спорта (причалы и сооружения, необходимые для организации водных видов спорта и хранения соответствующего инвентаря);</p> <p>объекты для занятия авиационными видами спорта (ангары, взлетно-посадочные площадки и иные сооружения, необходимые для организации авиационных видов спорта и хранения соответствующего инвентаря);</p> <p>спортивные базы и лагеря</p>
1.34	Обеспечение спортивно-зрелищных мероприятий (5.1.1)	спортивно-зрелищные объекты, имеющие специальные места для зрителей от 500 мест (стадионы, дворцы спорта, ледовые дворцы, ипподромы)
1.35	Обеспечение занятий спортом в помещениях (5.1.2)	спортивные клубы в зданиях и сооружениях; спортивные залы в зданиях и сооружениях; бассейны в зданиях и сооружениях; физкультурно-оздоровительные комплексы в зданиях и сооружениях
1.36	Площадки для занятий спортом (5.1.3)	объекты для устройства площадок для занятия спортом и физкультурой на открытом воздухе (физкультурные площадки, беговые дорожки, поля для спортивной игры)
1.37	Оборудованные площадки для занятий спортом (5.1.4)	сооружения для занятия спортом и физкультурой на открытом воздухе (теннисные корты, автодромы, мотодромы, трамплины, спортивные стрельбища)
1.38	Водный спорт (5.1.5)	объекты для занятия водными видами спорта (причалы и сооружения, необходимые для организации водных видов спорта и хранения соответствующего инвентаря)
1.39	Авиационный спорт (5.1.6)	объекты для занятия авиационными видами спорта (ангары, взлетно-посадочные площадки и иные сооружения, необходимые для организации авиационных видов спорта и хранения соответствующего инвентаря)
1.40	Связь (6.8)	объекты связи, радиовещания, телевидения, включая воздушные радиорелейные, надземные и подземные кабельные линии связи, линии радиофикации, антенные поля, усилительные пункты на кабельных линиях связи, инфраструктуру спутниковой связи и телерадиовещания (за исключением объектов связи, предусмотренных видами разрешенного использования «предоставление коммунальных услуг (3.1.1)», «оказание услуг связи (3.2.3)»)
1.41	Автомобильный транспорт (7.2)	объекты автомобильного транспорта
1.42	Размещение автомобильных дорог (7.2.1)	автомобильные дороги за пределами населенных пунктов и технически связанные с ними сооружения; придорожные стоянки (парковки) транспортных средств в границах городских улиц и дорог, за исключением предусмотренных видами разрешенного использования «хранение автотранспорта (2.7.1)», «служебные гаражи (4.9)», «стоянки транспорта общего пользования (7.2.3)»; объекты, предназначенные для размещения постов органов внутренних дел, ответственных за безопасность дорожного движения
1.43	Обслуживание перевозок пассажиров (7.2.2)	объекты для обслуживания пассажиров, за исключением объектов, размещение которых предусмотрено содержанием вида разрешенного использования «внеуличный транспорт (7.6)»
1.44	Стоянки транспорта общего пользования (7.2.3)	стоянки транспортных средств, осуществляющих перевозки людей по установленному маршруту
1.45	Обеспечение обороны и безопасности (8.0)	объекты для подготовки и поддержания в боевой готовности вооруженных сил Российской Федерации, других войск, воинских формирований и органов управления ими; объекты для проведения воинских учений и других мероприятий, направленных на обеспечение боевой готовности воинских частей; здания военных училищ, военных институтов, военных университетов,



		военных академий; объекты, обеспечивающие осуществление таможенной деятельности
1.46	Обеспечение вооруженных сил (8.1)	объекты для разработки, испытания, производства, ремонта или уничтожения вооружения, техники военного назначения и боеприпасов
1.47	Обеспечение внутреннего правопорядка (8.3)	объекты для подготовки и поддержания в готовности органов внутренних дел, Росгвардии и спасательных служб, в которых существует военизированная служба; объекты гражданской обороны, за исключением объектов гражданской обороны, являющихся частями производственных зданий
1.48	Историко-культурная деятельность (9.3)	объекты культурного наследия (памятники истории и культуры) народов Российской Федерации; объекты для сохранения и изучения объектов культурного наследия (памятников истории и культуры) народов Российской Федерации
1.49	Водные объекты (11.0)	поверхностные водные объекты
1.50	Общее пользование водными объектами (11.1)	объекты для обеспечения общего пользования водными объектами: объекты для водопользования, осуществляемого гражданами для личных нужд; объекты для забора (изъятия) водных ресурсов для целей питьевого и хозяйственно-бытового водоснабжения; объекты для купания; объекты для использования маломерных судов, водных мотоциклов и других технических средств, предназначенных для отдыха на водных объектах
1.51	Земельные участки (территории) общего пользования (12.0)	объекты улично-дорожной сети; объекты благоустройства территории
1.52	Улично-дорожная сеть (12.0.1)	объекты улично-дорожной сети; автомобильные дороги; трамвайные пути; пешеходные тротуары; пешеходные переходы; площади; бульвары; набережные; проезды; велодорожки; объекты велотранспортной инфраструктуры; объекты инженерной инфраструктуры; придорожные стоянки (парковки) транспортных средств в границах городских улиц и дорог, за исключением предусмотренных видами разрешенного использования с кодами «Хранение автотранспорта (2.7.1)», «Служебные гаражи (4.9)», «Стоянки транспорта общего пользования (7.2.3)»
1.53	Благоустройство территории (12.0.2)	объекты благоустройства территории; малые архитектурные формы благоустройства; общественные туалеты
2. Условно разрешенные виды использования		
2.1	Хранение автотранспорта (2.7.1)	Гаражи, пристроенные гаражи, в том числе подземные, предназначенные для хранения автотранспорта, в том числе с разделением на машино-места (за исключением гаражей, размещение которых предусмотрено содержанием видов разрешенного использования «размещение гаражей для собственных нужд (2.7.2)», «служебные гаражи (4.9)»)
2.2	Размещение гаражей для собственных нужд (2.7.2)	гаражи для собственных нужд; гаражи для собственных нужд, блокированные общими стенами с другими гаражами в одном ряду, имеющие общие с ними крышу, фундамент и коммуникации
2.3	Общежития (3.2.4)	объекты, предназначенные для размещения общежитий, предназначенных для проживания граждан на время их работы, службы или обучения, за исключением зданий, размещение которых предусмотрено содержанием вида разрешенного использования «гостиничное обслуживание (4.7)»
2.4	Религиозное использование (3.7)	объекты религиозного использования
2.5	Осуществление религиозных обрядов (3.7.1)	объекты для совершения религиозных обрядов и церемоний (церкви, соборы, храмы, часовни, мечети, моленные дома, синагоги и иные объекты)

2.6	Религиозное управление и образование (3.7.2)	объекты для постоянного местонахождения духовных лиц, паломников и послушников в связи с осуществлением ими религиозной службы; объекты для осуществления благотворительной и религиозной образовательной деятельности (монастыри, скиты, дома священнослужителей, воскресные и религиозные школы, семинарии, духовные училища)
2.7	Обеспечение научной деятельности (3.9)	объекты для обеспечения научной деятельности
2.8	Проведение научных исследований (3.9.2)	объекты для проведения научных изысканий, исследований и разработок; научно-исследовательские и проектные институты; научные центры; инновационные центры; государственные академии наук; опытно-конструкторские центры
2.9	Проведение научных испытаний (3.9.3)	объекты для проведения изысканий, испытаний опытных промышленных образцов; объекты для размещения организаций, осуществляющих научные изыскания, исследования и разработки, научные и селекционные работы, ведение сельского и лесного хозяйства для получения ценных с научной точки зрения образцов растительного и животного мира
2.10	Ветеринарное обслуживание (3.10)	объекты для оказания ветеринарных услуг, временного содержания или разведения животных, не являющихся сельскохозяйственными, под надзором человека
2.11	Амбулаторное ветеринарное обслуживание (3.10.1)	объекты для оказания ветеринарных услуг без содержания животных
2.12	Приюты для животных (3.10.2)	объекты для оказания ветеринарных услуг в стационаре; объекты для содержания, разведения животных, не являющихся сельскохозяйственными, под надзором человека, оказания услуг по содержанию и лечению бездомных животных; объекты, предназначенные для организации гостиниц для животных
2.13	Объекты торговли (торговые центры, торгово-развлекательные центры (комплексы) (4.2)	объекты общей площадью свыше 5000 кв. метров для размещения одной или нескольких организаций, осуществляющих продажу товаров и (или) оказание услуг в соответствии с содержанием видов разрешенного использования «банковская и страховая деятельность (4.5)», «общественное питание (4.6)», «гостиничное обслуживание (4.7)», «развлечения (4.8)», «развлекательные мероприятия (4.8.1)», «проведение азартных игр (4.8.2)», гаражи и (или) стоянки для автомобилей сотрудников и посетителей торгового центра
2.14	Объекты придорожного сервиса (4.9.1)	объекты дорожного сервиса
2.15	Заправка транспортных средств (4.9.1.1)	автозаправочные станции; магазины сопутствующей торговли; объекты для организации общественного питания в качестве придорожного сервиса
2.16	Обеспечение дорожного отдыха (4.9.1.2)	объекты для предоставления гостиничных услуг в качестве дорожного сервиса (мотелей); магазины сопутствующей торговли; объекты для организации общественного питания в качестве придорожного сервиса
2.17	Автомобильные мойки (4.9.1.3)	автомобильные мойки; магазины сопутствующей торговли
2.18	Ремонт автомобилей (4.9.1.4)	мастерские, предназначенные для ремонта и обслуживания автомобилей и прочих объектов придорожного сервиса; магазины сопутствующей торговли
2.19	Строительная промышленность (6.6)	объекты для производства строительных материалов (кирпичей, пиломатериалов, цемента, крепежных материалов), бытового и строительного газового и сантехнического оборудования, лифтов и подъемников, столярной продукции, сборных домов или их частей и тому подобной продукции
2.20	Склады (6.9)	склады
3. Вспомогательные виды разрешенного использования		
3.1	Служебные гаражи (4.9)	гаражи, стоянки для хранения служебного автотранспорта, используемого в целях осуществления видов деятельности, предусмотренной видами разрешенного использования «общественное использование объектов

		капитального строительства (3.0)», «предпринимательство (4.0)»; стоянка и хранение транспортных средств общего пользования, в том числе депо
3.2	Железнодорожный транспорт (7.1)	объекты железнодорожного транспорта
3.3	Железнодорожные пути (7.1.1)	железнодорожные пути
3.4	Обслуживание железнодорожных перевозок (7.1.2)	объекты обслуживания железнодорожных перевозок; железнодорожные вокзалы, железнодорожные станции; объекты, необходимые для эксплуатации, содержания, строительства, реконструкции, ремонта наземных и подземных зданий, сооружений, устройств и других объектов железнодорожного транспорта; погрузочно-разгрузочные площадки; прирельсовые склады (за исключением складов горюче-смазочных материалов и автозаправочных станций любых типов, а также складов, предназначенных для хранения опасных веществ и материалов, не предназначенных непосредственно для обеспечения железнодорожных перевозок); иные объекты железнодорожного транспорта при условии соблюдения требований безопасности движения, установленных федеральными законами
3.5	Внеуличный транспорт (7.6)	сооружения, необходимые для эксплуатации метрополитена, в том числе наземные пути метрополитена, посадочные станции, межстанционные переходы для пассажиров, электродепо, вентиляционные шахты; наземные сооружения для трамвайного сообщения и иных специальных дорог (канатных, монорельсовых, фуникулеров)

2.3. Предельные (минимальные и (или) максимальные) размеры земельного участка и предельные параметры разрешенного строительства, реконструкции объекта капитального строительства, установленные градостроительным регламентом для территориальной зоны: «Зона делового, общественного и коммерческого назначения (ОД-1)», в пределах которой установлена «подзона делового, общественного и коммерческого назначения с объектами различной плотности жилой застройки (ОД-1.1)», в которой расположен земельный участок:

Предельные (минимальные и (или) максимальные) размеры земельных участков, в том числе их площадь			Минимальные отступы от границ земельного участка в целях определения мест допустимого размещения зданий, строений, сооружений, за пределами которых запрещено строительство зданий, строений, сооружений	Предельное количество этажей и (или) предельная высота зданий, строений, сооружений	Максимальный процент застройки в границах земельного участка, определяемый как отношение суммарной площади земельного участка, которая может быть застроена, ко всей площади земельного участка	Требования к архитектурным решениям объектов капитального строительства, расположенным в границах территории исторического поселения федерального или регионального значения	Иные показатели
1	2	3	4	5	6	7	8
Длина, м	Ширина, м	Площадь, га					
Без ограничений	Без ограничений	предельный минимальный размер земельного участка с видом разрешенного использования "коммунальное обслуживание", "предоставление коммунальных услуг", "железнодорож	минимальный отступ от границ земельного участка для объектов капитального строительства с видом разрешенного использования "объекты для обеспечения физических и юридических лиц коммунальными услугами (холодного и горячего водоснабжения, электроснабжения, водоотведения	предельное количество надземных этажей зданий, строений, сооружений для объектов капитального строительства с видом разрешенного использования «многоквартирные многоэтажн	максимальный процент застройки в границах земельного участка для объектов капитального строительства с видом разрешенного использования "объекты для обеспечения физических и юридических лиц коммунальными услугами (холодного и горячего водоснабжения,	Без ограничений	минимальный процент застройки в границах земельного участка для объектов капитального строительства с видом разрешенного использования "многоквартирные среднеэтажные дома", "многоквартирные многоэтажные дома" - 10% (без учета эксплуатируемой кровли подземных, подвальных, цокольных частей объектов); минимальный процент застройки в границах земельного участка для объектов капитального строительства с видом разрешенного использования «автозаправочные станции», "объекты для воспитания, образования и просвещения", "объекты для просвещения, дошкольного, начального и среднего общего образования", "детские ясли", "детские сады", "школы", "лицеи", "гимназии", "художественные школы", "музыкальные школы", "образовательные кружки", "иные объекты для размещения организаций, осуществляющих деятельность по воспитанию, образованию и просвещению", "объекты, предназначенные для занятий обучающихся физической культурой и спортом", "объекты для профессионального образования и просвещения", "профессиональные технические училища", "колледжи", "художественные училища", "музыкальные училища", "общества знаний", "институты", "университеты", "организации по переподготовке и повышению квалификации

<p>ожный транспорт", "железнодорожные пути" - 0,001 га; предельный минимальный размер земельного участка с видом разрешенного использования</p>	<p>(канализации), газоснабжения (в том числе на поставке регулярной основе в баллонах), теплоснабжения (отопления), в том числе поставки на регулярной основе твердого топлива при наличии печного отопления, сбора неопасных твердых отходов)", "объекты, обеспечивающие поставку воды, тепла, электричества, отвод канализационных стоков, очистку и уборку данных объектов", стоянки для хранения служебного автотранспорта, в целях осуществления видов деятельности, предусмотренной видами разрешенного использования</p>	<p>ые дома: минимальное - 9 этажей, максимально - 30 этажей; предельное количество надземных этажей зданий, строений, сооружений для объектов капитального строительства с видом разрешенного использования</p>	<p>электрооснабжения (канализации), газоснабжения (в том числе на поставке регулярной основе бытового газа в баллонах), теплоснабжения (отопления), в том числе поставки на регулярной основе твердого топлива при наличии печного отопления, сбора неопасных твердых отходов)", "объекты, обеспечивающие поставку воды, тепла, электричества, отвод канализационных стоков, очистку и уборку данных объектов", "гаражи, пристроенные гаражи, в том числе подземные, предназначенные для хранения автотранспорта, в том числе с разделением на машино-места (за</p>	<p>специалистов", "иные объекты для организации, осуществляющих деятельность по образованию и просвещению", "объекты, предназначенные для занятия обучающихся физической культурой и спортом" - 10%; минимальный процент застройки в границах земельного участка для объектов капитального строительства с видом разрешенного использования "гостиницы" - 10% (без учета эксплуатируемой кровли подземных, подвальных, цокольных частей объектов); минимальный процент застройки в границах земельного участка для объектов капитального строительства с видом разрешенного использования "объекты, предназначенные для размещения общежитий, предназначенных для проживания граждан на время их работы, службы или обучения, за исключением зданий, размещение которых предусмотрено содержанием вида разрешенного использования "гостиничное обслуживание (4.7)" - 10% (без учета эксплуатируемой кровли подземных, подвальных, цокольных частей объектов); минимальный процент застройки в границах земельного участка для объектов капитального строительства с видом разрешенного использования "объекты для обеспечения физических и юридических лиц коммунальными услугами (холодного и горячего водоснабжения, электроснабжения, водоотведения (канализации), газоснабжения (в том числе поставки на регулярной основе бытового газа в баллонах), теплоснабжения (отопления), в том числе поставки на регулярной основе твердого топлива при наличии печного отопления, сбора неопасных твердых отходов)", "объекты, обеспечивающие поставку воды, тепла, электричества, газа, отвод канализационных стоков, очистку и уборку данных объектов" - 40%; минимальный процент застройки в границах земельного участка для объектов капитального строительства с иным видом разрешенного использования - 25% (без учета эксплуатируемой кровли подземных, подвальных, цокольных частей объектов).</p>
<p>"многоэтажная жилая застройка" - 0,35 га; предельный</p>	<p>целей осуществления видов деятельности, предусмотренной видами разрешенного использования</p>	<p>ое минимальное количество надземных этажей зданий, строений, сооружений для объектов капитального строительства с видом разрешенного использования</p>	<p>приставленные гаражи, в том числе подземные, предназначенные для хранения автотранспорта, в том числе с разделением на машино-места (за</p>	<p>индивидуальных транспортных средств: для объектов капитального строительства с видом разрешенного использования "объекты для обеспечения физических и юридических лиц коммунальными услугами (холодного и горячего водоснабжения, электроснабжения, водоотведения (канализации), газоснабжения (в том числе поставки на регулярной основе бытового газа в баллонах), теплоснабжения (отопления), в том числе поставки на регулярной основе твердого топлива при наличии печного отопления, сбора неопасных твердых отходов)", "объекты, обеспечивающие поставку воды, тепла, электричества, газа, отвод канализационных стоков, очистку и уборку данных объектов" - 40%; минимальный процент застройки в границах земельного участка для объектов капитального строительства с иным видом разрешенного использования - 25% (без учета эксплуатируемой кровли подземных, подвальных, цокольных частей объектов).</p>

	<p>минимальный размер земельного участка с видом разрешенного использования</p> <p>«гостинично обслуживаемые» для размещения: объекты в капитальном строителства этажность от четырех этажей и не выше восьми этажей - 0,2 га; объект в капитальном строителства этажность выше девять этажей и выше - 0,3 га; предельный минимальный</p>	<p>"общественное использование объектов капитального строительства" (3.0)", "предпринимательство" (4.0)", "гаражи, пристроенные гаражи, в том числе подземные, предназначенные для хранения автотранспорта, в том числе с разделением на машино-места (за исключением гаражей, размещение которых предусмотрено содержанием видов разрешенного использования для размещения гаражей" (4.9))», «служебные гаражи (4.9))», «гаражи для собственных нужд», «гаражи для собственных нужд, блокированные общими стенами с другими гаражами в одном ряду, имеющие общие с ними крышу, фундамент и коммуникации», «подземные гаражи и автостоянки, определенные видами разрешенного использования «многоэтажная жилая застройка (высотная застройка) (2.6)», «среднеэтажная жилая застройка</p>	<p>сооружений для объектов капитального строения с видом разрешенного использования</p> <p>"гостиничные" - 4 этажа; предельное максимально количество надземных этажей зданий, строений, сооружений для объектов капитального строения с иным видом разрешенного использования</p> <p>«служебные гаражи (4.9))», «гаражи для собственных нужд», «гаражи для собственных нужд, блокированные общими стенами с другими гаражами в одном ряду, имеющие общие с ними крышу, фундамент и коммуникации», «подземные гаражи и автостоянки, определенные видами разрешенного использования</p>	<p>исключением гаражей, размещения которых предусмотрено содержанием видов использования «размещение гаражей для собственных нужд (2.7.2)», «служебные гаражи (4.9))», «гаражи для собственных нужд», «гаражи для собственных нужд, блокированные общими стенами с другими гаражами в одном ряду, имеющие общие с ними крышу, фундамент и коммуникации», «подземные гаражи и автостоянки, определенные видами разрешенного использования «многоэтажная жилая застройка (высотная застройка) (2.6)», «среднеэтажная жилая застройка</p>	<p>неопасных твердых отходов)", "объекты, обеспечивающие поставку воды, тепла, электричества, газа, отвод канализационных стоков, очистку и уборку данных объектов", "объекты для приема физических и юридических лиц в связи с представлением им коммунальных услуг", "объекты для оказания населению или организациям бытовых услуг", "объекты для подготовки и поддержки организации в готовности органов внутренних дел, Росгвардии и спасательных служб, в которых существует военизированная служба", "объекты гражданской обороны (за исключением объектов гражданской обороны, являющихся частями производственных зданий)", "объекты для оказания ветеринарных услуг, содержания или разведения животных, не являющихся сельскохозяйственными, под надзором человека", "объекты для оказания ветеринарных услуг без содержания животных", "объекты для оказания ветеринарных услуг в стационаре", "объекты для содержания, разведения животных, не являющихся сельскохозяйственными, под надзором человека, оказание услуг по содержанию и лечению бездомных животных", "объекты, предназначенные для организации гостиниц для животных", "объекты для размещения органов и организаций общественной власти", "объекты для размещения органов государственной власти, государственного пенсионного фонда, органов местного самоуправления, судов, а также организаций, непосредственно обеспечивающих их деятельность или оказывающих государственных и (или) муниципальных услуги", "объекты для дипломатических представительств иностранных государств и субъектов Российской Федерации, консульских учреждений в Российской Федерации", "объекты управленческой деятельности, не связанной с государственным или муниципальным управлением и оказанием услуг", "объекты для обеспечения совершения сделок, не требующих передачи товара в момент их совершения между организациями, в том числе биржевая деятельность (за исключением банковской и страховой деятельности)", "объекты для размещения организаций, оказывающих банковские и страховые услуги", "объекты для обеспечения научной деятельности", "объекты для проведения изысканий, испытаний опытных промышленных образцов", "объекты для размещения организаций, осуществляющих научные изыскания, исследования и разработки, научные и селекционные работы, ведение сельского и лесного хозяйства для получения ценных с научной точки зрения образцов растительного и животного мира", "объекты для проведения научных изысканий, исследований и разработок", "научно-</p>
--	---	--	--	--	--

<p>й размер земельного участка с видом разрешенного использования</p> <p>"общественный" для размещения объектов капитального строительства этажность от пяти этажей и не выше восьми этажей - 0,2 га;</p> <p>объект капитального строительства этажность от девяти этажей и выше - 0,3 га;</p> <p>пределный минимальный размер земельного участка с видом</p>	<p>в одном ряду, имеющие общи с ними крышу, фундамент и коммуникации»;</p> <p>"стоянка и хранение транспортных средств общегосударственного пользования, в том числе депо", "подземные гаражи и автостоянки, определенные видами разрешенного использования "многоэтажная жилая застройка (высотная застройка) (2.6)", "среднеэтажная жилая застройка (2.5)" - I м;</p> <p>минимальный отступ от границ земельного участка для объектов капитального строительства с иным видом разрешенного использования - 3 м (для проекций балконов, крылец, приямков, хозяйственных построек, подземных частей</p>	<p>(2.5)», "гаражи, стоянки для хранения служебного автотранспорта, используемого в целях осуществления деятельности, предусмотренной видами разрешенного использования "общественное использование объектов капитального строительства (3.0)", "предпринимательство (4.0)", и хранение транспортных средств общего пользования, в том числе депо" устанавливается всей площадью земельного участка, за исключением площади, занятой минимальными отступами от границ земельного участка;</p> <p>максимальный</p>	<p>исследовательские и проектные институты", "научные центры", "инновационные центры", "государственные академии наук", "опытно-конструкторские центры" - I машино-место на 60 кв. метров общей площади (без учета помещений, занимаемых автостоянкой, помещений лифтовых шахт, лестничных клеток);</p> <p>для объектов капитального строительства с видом разрешенного использования "рестораны", "кафе", "столовые", "закусочные", "бары" - 4 машино-места на 100 кв. метров общей площади здания или помещения (без учета помещений, занимаемых автостоянкой, помещений лифтовых шахт, лестничных клеток);</p> <p>для объектов капитального строительства с видом разрешенного использования "спортивные клубы в зданиях и сооружениях", "спортивные залы в зданиях и сооружениях", "бассейны в зданиях и сооружениях", "физкультурно-оздоровительные комплексы в зданиях и сооружениях", "объекты для устройства площадок для занятия спортом и физкультурой на открытом воздухе (физкультурные площадки, безвые дорожки, поля для спортивной игры)", "объекты для занятия спортом и физкультурой на открытом воздухе (теннисные корты, автодромы, мотодромы, трамплины, спортивные стрельбища)" - 4 машино-места на 100 кв. метров общей площади (без учета помещений, занимаемых автостоянкой, помещений лифтовых шахт, лестничных клеток);</p> <p>для объектов капитального строительства с видом разрешенного использования "спортивно-зрелищные объекты, имеющие специальные места для зрителей от 500 мест (стадионы; дворцы спорта, ледовые дворцы, ипподромы)", "гостиницы" - 15 машино-мест на 100 мест, но не менее 2 машино-мест;</p> <p>для объектов капитального строительства с видом разрешенного использования "объекты, предназначенные для размещения общежитий, предназначенных для проживания граждан на время их работы, службы или обучения, за исключением зданий, размещения которых предусмотрено содержанием вида разрешенного использования "гостиничное обслуживание (4.7)" - 15 машино-мест на 100 мест;</p> <p>для объектов капитального строительства с видом разрешенного использования "объекты для предоставления гостиничных услуг в качестве дорожного сервиса (мотелей)" - 0,5 машино-места на 1 место;</p> <p>для объектов капитального строительства с видом разрешенного использования «выставочные залы» - 3 машино-места на 100 кв.</p>
---	---	---	---

	<p>разрешенного использования "обеспечение дорожного отдыха (4.9.1.2)" - 0,35 га; предельный минимальный размер земельного участка с видом разрешенного использования "религиозное использование", "осуществление религиозных обрядов" - 0,01 га; предельный минимальный размер земельного участка с видом разрешенного использования "религиозное</p>	<p>объектов - 1 м); минимальный отступ от границ земельного участка, совпадающих с красными линиями улиц, в целях определения мест допустимого размещения зданий, строений, сооружений, за пределами которых запрещено строительство зданий, строений, сооружений, - 0 м;</p>	<p>процент застройки в границах земельного участка для объектов капитального строительства с видом разрешенного использования "многоквартирные среднетажные дома" - 50% (без учета эксплуатируемой кровли подземных, подвальных, цокольных частей объектов), "многоквартирные многоэтажные дома" - 40% (без учета эксплуатируемой кровли подземных, подвальных, цокольных частей объектов); максимальный процент застройки в границах земельного участка для объектов капитального строительства с видом разрешенного использования "гостиницы" - 70%</p>	<p>метров общей площади (без учета помещений, занимаемых автостоянкой, помещений лифтовых шахт, лестничных клеток); для объектов капитального строительства с видом разрешенного использования "многоквартирные среднетажные дома", "многоквартирные многоэтажные дома" - 1 машино-место на 105 кв. метров площади квартир (за исключением лоджий, балконов, веранд, террас, холодных кладовых и тамбуров), но не менее 0,5 машино-места на 1 квартиру, из них не более 15% гостевых машино-мест;</p> <p>для объектов капитального строительства с видом разрешенного использования «объекты общей площадью свыше 5000 кв. метров для размещения одной или нескольких организаций, осуществляющих продажу товаров и (или) оказание услуг в соответствии с содержанием видов разрешенного использования «банковская и страховая деятельность (4.5)», «общественное питание (4.6)», «развлечения (4.8)», «развлекательные мероприятия (4.8.1)» – 3 машино-места на 100 кв. метров общей площади (без учета помещений, занимаемых автостоянкой, помещений лифтовых шахт, лестничных клеток); для объектов капитального строительства с видом разрешенного использования "объекты для продажи товаров, торговая площадь которых составляет до 5000 кв. метров", "магазины сопутствующей торговли": для объектов, торговая площадь которых составляет до 400 кв. метров, - 1 машино-место на 80 кв. метров общей площади (без учета помещений, занимаемых автостоянкой, помещений лифтовых шахт, лестничных клеток); для объектов, торговая площадь которых составляет от 401 кв. метра до 1000 кв. метров, - 2 машино-места на 80 кв. метров общей площади (без учета помещений, занимаемых автостоянкой, помещений лифтовых шахт, лестничных клеток); для объектов, торговая площадь которых составляет от 1001 кв. метра до 5000 кв. метров, - 3 машино-места на 100 кв. метров общей площади (без учета помещений, занимаемых автостоянкой, помещений лифтовых шахт, лестничных клеток); для объектов капитального строительства с видом разрешенного использования "объекты религиозного использования", "объекты для отправления совершения религиозных обрядов и церемоний (церкви, соборы, храмы, часовни, мечети, молельные дома, синагоги и иные объекты)", "объекты для постоянного местонахождения духовных лиц, паломников и послушников в связи с осуществлением ими религиозной службы", "объекты для осуществления</p>
--	--	---	---	---



	<p>управление и образование" - 0,1 га;  предельный минимальный размер земельного участка с видом разрешенного использования  "обеспечение деятельности и в области гидрометеорологии и смежных с ней областях" - 0,001 га;  предельный максимальный размер земельного участка с видом разрешенного использования  "обеспечение деятельности и в области гидрометеорологии и смежных с ней"</p>		<p>(без учета эксплуатируемой кровли подземных, подвальных, цокольных частей объектов);  максимальный процент застройки в границах земельного участка для объектов капитального строительства с видом разрешенного использования  "объекты, предназначенные для размещения общежитий, преоназначенных для проживания граждан на время их работы, службы или обучения, за исключением зданий, размещенных на территории преоусмотрено содержания вида разрешенного использования  "гостиничное обслуживание (4.7)" - 70% (без учета эксплуатируемой кровли подземных,</p>	<p>благотворительной и религиозной образовательной деятельности (монастыри, скиты, дома священнослужителей, воскресные и религиозные школы, семинарии, духовные училища)" - 4 машино-места на 100 мест вместимости объекта;  предельный максимальный коэффициент застройки земельного участка для объектов капитального строительства с видом разрешенного использования "многоквартирные среднетажные дома", "многоквартирные многоэтажные дома" - 2,5;  предельный минимальный размер площадок для игр детей, отдыха взрослых населения, занятый физкультурой, хозяйственных целей и озеленения для объектов капитального строительства в границах земельного участка с видом разрешенного использования "среднетажная жилая застройка", "многоэтажная жилая застройка" - 14 кв. метров на 100 кв. метров площади квартир, за исключением лоджий, балконов, веранд, террас, холодных кладовых и тамбуров;  предельный минимальный размер площадок для игр детей, отдыха взрослых населения, занятый физкультурой, хозяйственных целей и озеленения для объектов капитального строительства в границах земельного участка с видом разрешенного использования «общежития» - 14 кв. метров на 100 кв. метров общей площади жилых помещений, за исключением лоджий, балконов, веранд, террас, холодных кладовых и тамбуров.  Архитектурно-строительное проектирование осуществляется путем подготовки проектной документации применительно к объектам капитального строительства и их частям, строящимся или реконструируемым, с размещением всех элементов благоустройства, необходимых для их эксплуатации (проезды, дорожки, площадки, стоянки для транспортных средств и другие элементы благоустройства), в границах принадлежащего застройщику земельного участка и в соответствии с Правилами землепользования и застройки города Новосибирска, утвержденными решением Совета депутатов города Новосибирска от 24.06.2009 № 1288, требованиями технических регламентов, санитарно-эпидемиологическими требованиями, требованиями в области охраны окружающей среды;  требованиями СП 59.13330.2020 «Доступность зданий и сооружений для маломобильных групп населения», СП 35-102-2001 «Жилая среда с планировочными элементами, доступными инвалидам», в части благоустройства территории, обеспечения беспрепятственного доступа маломобильных групп населения к входам</p>
--	--	--	--	--

	<p>областях" - 0,005 га; предельный размер земельного участка с иным видом разрешенного использования для размещения нестационарных объектов: минимальный - 0,0002 га, максимальный - 0,09 га; предельный размер земельного участка с иным видом разрешенного использования:</p> <p>минимальный - 0,1 га, максимальный - 150 га;</p>		<p>подвальных, цокольных частей объектов); максимальный процент застройки границах земельного участка для объектов капитального строительства с иным видом разрешенного использования - 70% (без учета эксплуатируемой кровли подземных, подвальных, цокольных частей объектов);</p>		<p>в пассажирские лифты жилых домов и помещения общественного назначения, СП 35-101-2001 «Проектирование зданий и сооружений с учетом доступа для маломобильных групп населения. Общие положения» и СП 35-103-2001 «Общественные здания и сооружения, доступные маломобильным посетителям».</p> <p>Схема планировочной организации земельного участка благоустройства, озеленение, инженерные сети участка разрабатываются в увязке с общей схемой планировочной организации земельных участков прилегающих территорий, с учетом существующей и перспективной застройки.</p> <p>Защитные мероприятия, устранивающие возможность негативного воздействия на конструкции существующих зданий; мероприятия по обеспечению сохранности существующих подземных коммуникаций; мероприятия для исключения выноса грязи колесами автотранспорта с территории стройплощадки предусматриваются проектом организации строительства.</p> <p>Необходимость получения паспорта фасадов установлена решением Совета депутатов г. Новосибирска от 27.09.2017 N 469 "О Правилах благоустройства территории города Новосибирска и признании утратившими силу отдельных решений Совета депутатов города Новосибирска" и постановлением мэрии города Новосибирска от 16.08.2013 N 7762 "Об утверждении Порядка выдачи паспортов фасадов зданий (строений, сооружений) на территории города Новосибирска".</p> <p>Расстояния от инженерных коммуникаций до зданий, строений, сооружений принимаются в соответствии с СП и местными нормативами градостроительного проектирования города Новосибирска, утвержденными решением Совета депутатов города Новосибирска от 02.12.2015 № 96 «О местных нормативах градостроительного проектирования города Новосибирска».</p> <p>В соответствии с местными нормативами градостроительного проектирования города Новосибирска, утвержденными решением Совета депутатов города Новосибирска от 02.12.2015 № 96 «О местных нормативах градостроительного проектирования города Новосибирска», обеспеченность объектами социальной инфраструктуры гостиниц, апартаментов, комплексов апартаментов средней площади номеров в которых, определяемая как отношение общей площади номеров к общему количеству номеров, составляет 30 кв. м и более и (или) не менее 70% номеров имеют зоны, предназначенные для приготовления пищи, определяется с применением расчетных показателей, аналогичных жилой застройке,</p>
--	--	--	--	--	--

исхода из расчета количества прожывающих в номерах.

Расчетный показатель минимально допустимого количества машино-мест для парковки легковых автомобилей на стоянках автомобилей, размещаемых в непосредственной близости от отдельно стоящих объектов капитального строительства для объектов нежилого назначения в границах жилых и общественно-деловых зон:

гостиничное обслуживание (гостиницы, мотели, отели, апартаменты) – для объектов, средняя площадь номеров в которых, определяемая как отношение общей площади номеров к общему количеству номеров в гостинице/апартаментях, менее 30 кв. м – I машино-место на 150 кв. м площади номеров, но не менее 0,2 на I номер;

гостиничное обслуживание (гостиницы, мотели, отели, апартаменты) – для объектов средняя площадь номеров в которых, определяемая как отношение общей площади номеров к общему количеству номеров в гостинице/апартаментях, 30 кв. м и более – I машино-место на 105 кв. м площади номеров, но не менее 0,5 машино-мест на I номер.

Строительство жилья возможно осуществлять на протяжении всего периода реализации проекта планировки до 2030 года при условии одновременного нормативного обеспечения объектами дошкольного, начального общего, основного общего и среднего общего образования и иными объектами социальной, транспортной, коммунальной инфраструктур, выполнение которого достигается путем реализации одного или нескольких этапов (этапов), определенных в соответствии с подразделом 2.1 положения о характеристиках планируемого развития территории.

Вынос сетей связи из зоны строительства осуществляется на основании технических условий ПАО «Ростелеком» № 01/17/20219/23от 16.08.2023.

Сети электроснабжения выносятся из зоны строительства на основании письма АО «РЭС» № 53-03-3660 от 14.08.2023.

2.4. Требования к назначению, параметрам и размещению объекта капитального строительства на земельном участке, на который действие градостроительного регламента не распространяется или для которого градостроительный регламент не устанавливается (за исключением случая, предусмотренного пунктом 7.1 части 3 статьи 57.3 Градостроительного кодекса Российской Федерации):

Причины отнесения земельного участка к виду земельного участка, на который действие градостроительного регламента не распространяется или для которого градостроительный регламент не устанавливается	Реквизиты акта, регулирующего использование земельного участка	Требования к использованию земельного участка	Требования к параметрам объекта капитального строительства			Требования к размещению объектов капитального строительства	
			Предельное количество этажей и (или) предельная высота зданий, строений, сооружений	Максимальный процент застройки в границах земельного участка, определяемый как отношение суммарной площади земельного участка, которая может быть застроена, ко всей площади земельного участка	Иные требования к параметрам объекта капитального строительства	Минимальные отступы от границ земельного участка в целях определения мест допустимого размещения зданий, строений, сооружений, за пределами которых запрещено строительство зданий, строений, сооружений	Иные требования к размещению объектов капитального строительства
1	2	3	4	5	6	7	8
—	—	—	—	—	—	—	—

2.5. Предельные параметры разрешенного строительства, реконструкции объекта капитального строительства, установленные положением об особо охраняемых природных территориях, в случае выдачи градостроительного плана земельного участка в отношении земельного участка, расположенного в границах особо охраняемой природной территории:

Причины отнесения земельного участка к виду земельного участка для которого градостроительный регламент не устанавливается	Реквизиты Положения об особо охраняемой природной территории	Реквизиты утвержденной документации по планировке территории	Зонирование особо охраняемой природной территории (да/нет)							
			Функциональная зона	Виды разрешенного использования земельного участка		Требования к параметрам объекта капитального строительства			Требования к размещению объектов капитального строительства	
				Основные виды разрешенного использования	Вспомогательные виды разрешенного использования	Предельное количество этажей и (или) предельная высота зданий, строений, сооружений	Максимальный процент застройки в границах земельного участка, определяемый как отношение суммарной площади земельного участка, которая может быть застроена, ко всей площади земельного участка	Иные требования к параметрам объекта капитального строительства	Минимальные отступы от границ земельного участка в целях определения мест допустимого размещения зданий, строений, сооружений, за пределами которых запрещено строительство зданий, строений, сооружений	Иные требования к размещению объектов капитального строительства
1	2	3	4	5	6	7	8	9	10	11
—	—	—	—	—	—	—	—	—	—	—

3. Информация о расположенных в границах земельного участка объектах капитального строительства и объектах культурного наследия

3.1. Объекты капитального строительства

№ Не имеется, Не имеется,  
(согласно чертежу(ам) градостроительного плана) (назначение объекта капитального строительства, этажность, высотность, общая площадь, площадь застройки)

инвентаризационный или кадастровый номер Не имеется

3.2. Объекты, включенные в единый государственный реестр объектов культурного наследия (памятников истории и культуры) народов Российской Федерации

№ Информация отсутствует, Информация отсутствует,  
(согласно чертежу(ам) градостроительного плана) (назначение объекта культурного наследия, общая площадь, площадь застройки)

(наименование органа государственной власти, принявшего решение о включении выявленного объекта культурного наследия в реестр, реквизиты этого решения)

регистрационный номер в реестре — \_\_\_\_\_ от \_\_\_\_\_ (дата)

4. Информация о расчетных показателях минимально допустимого уровня обеспеченности территории объектами коммунальной, транспортной, социальной инфраструктур и расчетных показателях максимально допустимого уровня территориальной доступности указанных объектов для населения в случае, если земельный участок расположен в границах территории, в отношении которой предусматривается осуществление деятельности по комплексному и устойчивому развитию территории:

Информация о расчетных показателях минимально допустимого уровня обеспеченности территории								
Объекты коммунальной инфраструктуры			Объекты транспортной инфраструктуры			Объекты социальной инфраструктуры		
Наименование вида объекта	Единица измерения	Расчетный показатель	Наименование вида объекта	Единица измерения	Расчетный показатель	Наименование вида объекта	Единица измерения	Расчетный показатель
1	2	3	4	5	6	7	8	9
Электроснабжение	кВт/ч на 1 тыс. человек	1200	Объекты транспортной инфраструктуры	км на 1 кв. км	4,0 - 5,5	Физкультурно-спортивные залы, спортивные сооружения для занятий настольными играми, объекты физкультурно-оздоровительного назначения	кв. м площади пола на 1 тыс. человек	350
Водоснабжение	куб.м/сут на 1 тыс. человек	300	—	—	—	Объекты физической культуры и спорта	на 1 тыс. человек	0,19
Водоотведение	куб.м/сут на 1 тыс. человек	300	—	—	—	Спортивные, тренажерные залы	кв. м площади пола на 1 тыс. человек	350
Теплоснабжение	Гкал/ч на 1 тыс. человек	4	—	—	—	Плавательные бассейны	кв. м зеркала воды на 1 тыс. человек	20 - 25

Поверхностные сточные воды	куб.м/мес. на 1 тыс. человек	720	–	–	–	Спортивные школы	кол-во учащихся на 1 тыс. человек	15
–	–	–	–	–	–	Дошкольные образовательные организации	кол-во мест на 1 тыс. человек	35 (при условии охвата 75% детей в возрасте от 0 до 3 лет; 75% детей в возрасте от 4 до 5 лет; 80% детей в возрасте от 5 до 7 лет)
–	–	–	–	–	–	Общеобразовательные организации	кол-во мест на 1 тыс. человек	115 (при условии охвата 100% обучаемых в I и II ступенях и 75% обучаемых в III ступени)
–	–	–	–	–	–	Организации дополнительного образования	% охвата от общего числа детей в возрасте от 5–18 лет	80
–	–	–	–	–	–	Лечебно-профилактические медицинские организации, оказывающие медицинскую помощь в амбулаторных условиях	кол-во посещений в смену на 10 тыс. человек	181,5
–	–	–	–	–	–	Лечебно-профилактические медицинские организации, оказывающие медицинскую помощь в стационарных условиях	кол-во коек на 10 тыс. человек	134,7
–	–	–	–	–	–	Медицинские организации скорой медицинской помощи	кол-во автомобилей на 10 тыс. человек	1
–	–	–	–	–	–	Медицинские организации особого типа	–	по заданию на проектирование

Информация о расчетных показателях максимально допустимого уровня территориальной доступности								
Наименование вида объекта	Единица измерения	Расчетный показатель	Наименование вида объекта	Единица измерения	Расчетный показатель	Наименование вида объекта	Единица измерения	Расчетный показатель
1	2	3	4	5	6	7	8	9
Электроснабжение	м	300	Объекты транспортной инфраструктуры	км	3,0	Физкультурно-спортивные залы, спортивные сооружения для занятий настольными играми, объекты физкультурно-оздоровительного назначения	минуты	не более 30
-	-	-	-	-	-	Спортивные, тренажерные залы	-	в пределах жилого района
-	-	-	-	-	-	Плавательные бассейны	-	в пределах жилого района
-	-	-	-	-	-	Спортивные школы	-	в пределах жилого района
-	-	-	-	-	-	Дошкольные образовательные организации	м	не более 300
-	-	-	-	-	-	Общеобразовательные организации	м	не более 500
-	-	-	-	-	-	Организации дополнительного образования	м	750 (30 минут в одну сторону)
-	-	-	-	-	-	Лечебно-профилактические медицинские организации, оказывающие медицинскую помощь в амбулаторных условиях	минуты	30

5. Информация об ограничениях использования земельного участка, в том числе если земельный участок полностью или частично расположен в границах зон с особыми условиями использования территорий Земельный участок полностью находится в: приаэродромная территория аэропорта Толмачево (30 км от КТА).

Ограничения использования земель установлены в соответствии с: приказ Федерального агентства воздушного транспорта (РОСАВИАЦИЯ) № 298-П от 16.04.2019 «Об утверждении карт (схем), на которых отображены границы полос воздушных подходов аэродромов гражданской авиации». Карты (схемы) размещены на официальном сайте Министерства обороны РФ. (<https://mil.ru/airfields.htm>). Для получения сведений о действующих ограничениях и регламентах использования территории необходимо обращаться в войсковую часть № 12739 (адрес: 633103, Новосибирская область, г. Обь, в/ч 12739).

Земельный участок частично находится в: Охранная зона инженерных коммуникаций № 54:35-6.4041, площадь земельного участка, покрываемая зоной, составляет 194 кв.м.

Ограничения использования земель установлены в соответствии с: Ограничения использования объектов недвижимости в границах охранной зоны линии электропередач



установлены в соответствии с п.8-15 «Правил установления охранных зон объектов электросетевого хозяйства и особых условий использования земельных участков, расположенных в границах таких зон», утвержденных Постановлением Правительства РФ № 160 от 24.02.2009 г. (в ред. от 26.08.2013г.) «О порядке установления охранных зон объектов электросетевого хозяйства и особых условий использования земельных участков, расположенных в границах таких зон».

Земельный участок частично находится в: Охранная зона инженерных коммуникаций № 54:35-6.4378, площадь земельного участка, покрываемая зоной, составляет 149 кв.м.

Ограничения использования земель установлены в соответствии с: Ограничения использования объектов недвижимости в границах охранной зоны линии электропередач установлены в соответствии с п.8-15 «Правил установления охранных зон объектов электросетевого хозяйства и особых условий использования земельных участков, расположенных в границах таких зон», утвержденных Постановлением Правительства РФ № 160 от 24.02.2009 г. (в ред. от 26.08.2013г.) «О порядке установления охранных зон объектов электросетевого хозяйства и особых условий использования земельных участков, расположенных в границах таких зон».

Земельный участок частично находится в: Охранная зона инженерных коммуникаций № 54:35-6.4457, площадь земельного участка, покрываемая зоной, составляет 65 кв.м.

Ограничения использования земель установлены в соответствии с: Ограничения использования объектов недвижимости в границах охранной зоны линии электропередач установлены в соответствии с п.8-15 «Правил установления охранных зон объектов электросетевого хозяйства и особых условий использования земельных участков, расположенных в границах таких зон», утвержденных Постановлением Правительства РФ № 160 от 24.02.2009 г. (в ред. от 26.08.2013г.) «О порядке установления охранных зон объектов электросетевого хозяйства и особых условий использования земельных участков, расположенных в границах таких зон».

Земельный участок полностью находится в: Охранная зона транспорта № 54:00-6.475. Ограничения использования земель установлены в соответствии с: .

Земельный участок полностью находится в: Охранная зона транспорта № 54:00-6.476. Ограничения использования земель установлены в соответствии с: .

Земельный участок полностью находится в: Охранная зона транспорта № 54:00-6.478. Ограничения использования земель установлены в соответствии с: .

6. Информация о границах зон с особыми условиями использования территорий, если земельный участок полностью или частично расположен в границах таких зон:

Наименование зоны с особыми условиями использования территории с указанием объекта, в отношении которого установлена такая зона	Перечень координат характерных точек в системе координат, используемой для ведения Единого государственного реестра недвижимости		
	Обозначение (номер) характерной точки	X	Y
1	2	3	4
приаэродромная территория аэропорта Толмачево (30 км от КТА)	1	491554,53	4199361,93
	2	491497,87	4199376,23
	3	491475,64	4199381,84
	4	491478,30	4199392,05
	5	491478,97	4199394,81
	6	491478,61	4199394,90
	7	491489,22	4199436,97
	8	491523,13	4199576,01
	9	491575,80	4199562,76
	10	491594,07	4199558,11
	11	491597,11	4199557,34
	12	491612,22	4199553,60
	13	491618,11	4199552,11

	14	491618,17	4199552,01
	15	491624,98	4199540,47
	16	491611,06	4199485,17
	17	491584,63	4199380,18
	18	491577,69	4199375,97
	19	491577,60	4199375,91
	1	491554,53	4199361,93
Охранная зона инженерных коммуникаций № 54:35-6.4041			
	1	491509,37	4199519,59
	2	491510,47	4199524,08
	3	491514,40	4199521,45
	4	491519,43	4199537,51
	5	491523,71	4199536,18
	6	491510,51	4199497,25
	7	491506,29	4199498,82
	8	491512,95	4199517,02
	1	491509,37	4199519,59
Охранная зона инженерных коммуникаций № 54:35-6.4378			
	1	491624,69	4199540,97
	2	491624,98	4199540,47
	3	491611,06	4199485,17
	4	491602,18	4199449,88
	5	491599,64	4199451,18
	1	491624,69	4199540,97
Охранная зона инженерных коммуникаций № 54:35-6.4457			
	1	491585,38	4199383,17
	2	491584,63	4199380,18
	3	491579,15	4199376,85
	4	491581,42	4199384,37
	1	491585,38	4199383,17
	5	491491,47	4199446,22
	6	491492,58	4199450,73
	7	491497,56	4199448,07
	8	491495,45	4199444,09
	5	491491,47	4199446,22
	9	491524,20	4199369,59
	10	491497,87	4199376,23
	11	491475,64	4199381,84
	12	491475,83	4199382,57
	9	491524,20	4199369,59
Охранная зона транспорта № 54:00-6.475			
	1	491554,53	4199361,93
	2	491497,87	4199376,23
	3	491475,64	4199381,84
	4	491478,30	4199392,05
	5	491478,97	4199394,81
	6	491478,61	4199394,90
	7	491489,22	4199436,97
	8	491523,13	4199576,01
	9	491575,80	4199562,76
	10	491594,07	4199558,11
	11	491597,11	4199557,34
	12	491612,22	4199553,60
	13	491618,11	4199552,11
	14	491618,17	4199552,01
	15	491624,98	4199540,47
	16	491611,06	4199485,17
	17	491584,63	4199380,18
	18	491577,69	4199375,97
	19	491577,60	4199375,91
	1	491554,53	4199361,93
Охранная зона транспорта № 54:00-6.476			

	1	491554,53	4199361,93
	2	491497,87	4199376,23
	3	491475,64	4199381,84
	4	491478,30	4199392,05
	5	491478,97	4199394,81
	6	491478,61	4199394,90
	7	491489,22	4199436,97
	8	491523,13	4199576,01
	9	491575,80	4199562,76
	10	491594,07	4199558,11
	11	491597,11	4199557,34
	12	491612,22	4199553,60
	13	491618,11	4199552,11
	14	491618,17	4199552,01
	15	491624,98	4199540,47
	16	491611,06	4199485,17
	17	491584,63	4199380,18
	18	491577,69	4199375,97
	19	491577,60	4199375,91
	1	491554,53	4199361,93
Охранная зона транспорта № 54:00-6.478			
	1	491554,53	4199361,93
	2	491497,87	4199376,23
	3	491475,64	4199381,84
	4	491478,30	4199392,05
	5	491478,97	4199394,81
	6	491478,61	4199394,90
	7	491489,22	4199436,97
	8	491523,13	4199576,01
	9	491575,80	4199562,76
	10	491594,07	4199558,11
	11	491597,11	4199557,34
	12	491612,22	4199553,60
	13	491618,11	4199552,11
	14	491618,17	4199552,01
	15	491624,98	4199540,47
	16	491611,06	4199485,17
	17	491584,63	4199380,18
	18	491577,69	4199375,97
	19	491577,60	4199375,91
	1	491554,53	4199361,93

#### 7. Информация о границах публичных сервитутов

Обозначение (номер) характерной точки	Перечень координат характерных точек в системе координат, используемой для ведения Единого государственного реестра недвижимости	
	X	Y
—	—	—

8. Номер и (или) наименование элемента планировочной структуры, в границах которого расположен земельный участок квартал № 272.02.03.03

9. Информация о возможности подключения (технологического присоединения) объектов капитального строительства к сетям инженерно-технического обеспечения (за исключением сетей электроснабжения), определяемая с учетом программ комплексного развития систем коммунальной инфраструктуры поселения, муниципального округа, городского округа (при их наличии), в состав которой входят сведения о максимальной нагрузке в возможных точках подключения (технологического присоединения) к таким сетям, а также сведения об организации, представившей данную информацию:

**Наименование организации:** МУП г. Новосибирска «Горводоканал»;

**Реквизиты документа:** от 19.09.2023 № 5-28514;

**Вид ресурса:** водоснабжение и водоотведение;

**Максимальная нагрузка:** 100,0 куб. м/сут;

Сроки подключения к сетям: --;

Срок действия технических условий: 12 месяцев.

Наименование организации: ООО «НТК»;

Реквизиты документа: от 14.09.2023 № 20-12/3.4-16/141363;

Вид ресурса: теплоснабжение;

Максимальная нагрузка: 4,0 Гкал/ч;

Сроки подключения к сетям: --;

Срок действия технических условий: --.

(см. приложение - схему о возможных точках подключения к сетям водоснабжения и водоотведения)

10. Реквизиты нормативных правовых актов субъекта Российской Федерации, муниципальных правовых актов, устанавливающих требования к благоустройству территории

Совет депутатов города Новосибирска, решение от 27.09.2017 № 469 «О Правилах благоустройства территории города Новосибирска и признании утратившими силу отдельных решений Совета депутатов города Новосибирска».

11. Информация о красных линиях: 25364841

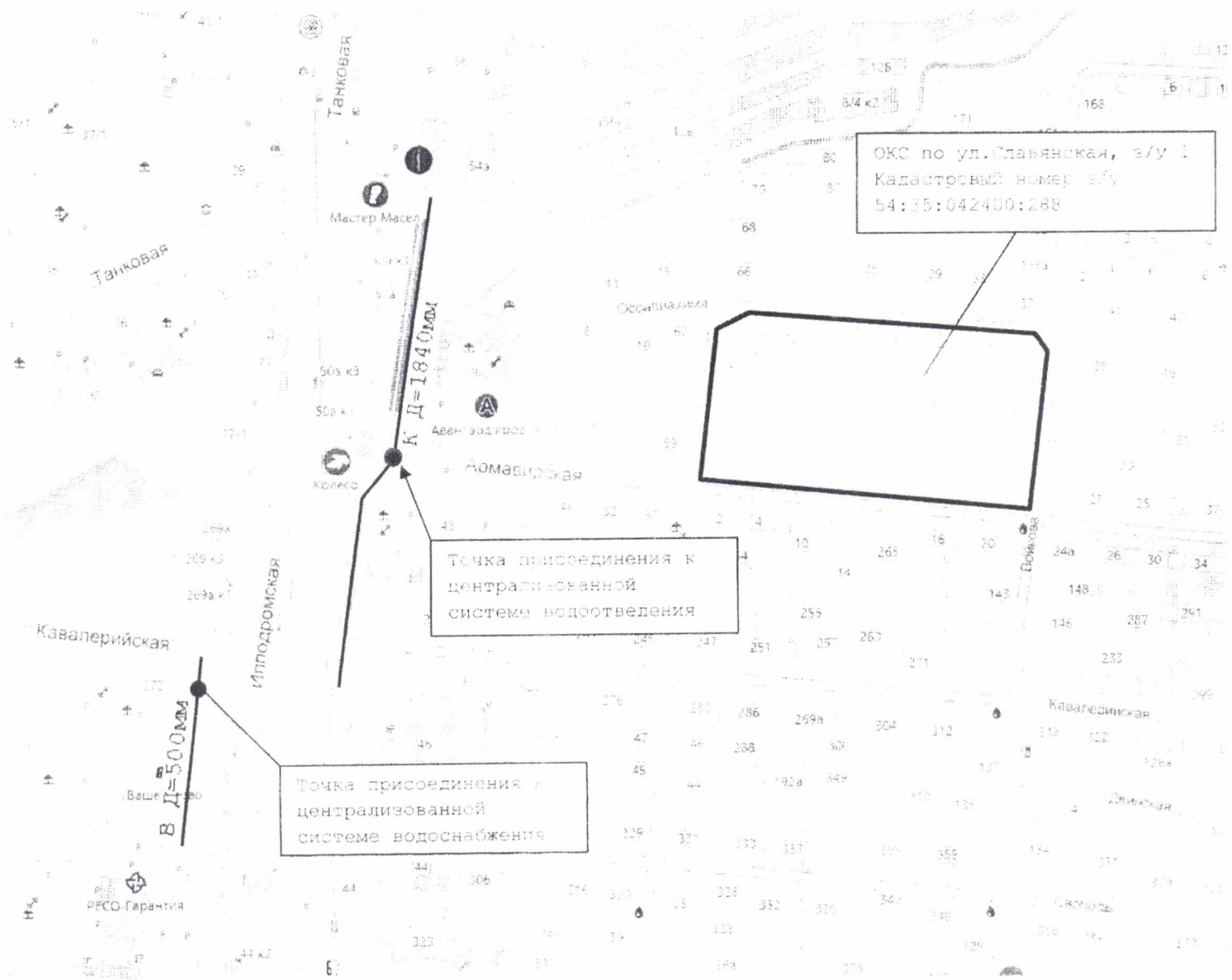
Обозначение (номер) характерной точки	Перечень координат характерных точек в системе координат, используемой для ведения Единого государственного реестра недвижимости	
	X	Y
1	491584,63	4199380,18
2	491554,54	4199361,97
3	491395,58	4199401,97
4	491618,11	4199552,11
5	491624,98	4199540,47
6	491584,63	4199380,18

12. Информация о требованиях к архитектурно-градостроительному облику объекта капитального строительства:

№	Требования к архитектурно-градостроительному облику объекта капитального строительства	Показатель
-	-	-

Приложение (в случае, указанном в части 3.1 статьи 57.3 Градостроительного кодекса Российской Федерации)

Приложение: схема



Направление трасс показано условно.

Получено 2 шт  
Кварт. 08 декабря 2021 г.