



АДМИНИСТРАЦИЯ ГОРОДА ЕКАТЕРИНБУРГА

Градостроительный план земельного участка №

Р Ф - 6 6 - 3 - 0 2 - 0 - 0 0 - 2 0 2 3 - 0 5 6 4

Местонахождение земельного участка: Российская Федерация, Свердловская область, г. Екатеринбург

г. Екатеринбург



АДМИНИСТРАЦИЯ ГОРОДА ЕКАТЕРИНБУРГА

Градостроительный план земельного участка №

Р Ф - 6 6 - 3 - 0 2 - 0 - 0 0 - 2 0 2 3 - 0 5 6 4

Градостроительный план земельного участка подготовлен на основании заявления:

ООО СЗ "Железно Екатеринбург"* №2860/003/21/001 от 10.03.2023

(реквизиты заявления правообладателя земельного участка, иного лица в случае, предусмотренном частью 1.1 статьи 57.3 Градостроительного кодекса Российской Федерации, с указанием ф.и.о. заявителя – физического лица, либо реквизиты заявления и наименование заявителя – юридического лица о выдаче градостроительного плана земельного участка)

Взамен градостроительных планов земельных участков от 17.06.2020 № РФ-66-3-02-0-00-2020-0162, 17.06.2020 № РФ-66-3-02-0-00-2020-0172

Местонахождение земельного участка:

Свердловская область

(субъект Российской Федерации)

Муниципальное образование «город Екатеринбург»

(муниципальный район или городской округ)

Российская Федерация, Свердловская область, город Екатеринбург, в квартале улиц Верхнемакаровской-Удельной
(поселение)

Описание границ земельного участка (образуемого земельного участка): см. Приложение №1

Кадастровый номер земельного участка (при наличии) или в случае, предусмотренном частью 1.1 статьи 57.3 Градостроительного кодекса Российской Федерации, условный номер образуемого земельного участка на основании утвержденных проекта межевания территории и (или) схемы расположения земельного участка или земельных участков на кадастровом плане территории:

66:41:0306106:455

Площадь земельного участка

28182 м²

Информация о расположенных в границах земельного участка объектах капитального строительства:

Объекты капитального строительства отсутствуют

Информация о границах зоны планируемого размещения объекта капитального строительства в соответствии с утвержденным проектом планировки территории (при наличии): см. Приложение №1

Реквизиты проекта планировки территории и (или) проекта межевания территории в случае, если земельный участок расположен в границах территории, в отношении которой утверждены проект планировки территории и (или) проект межевания территории:

Проект планировки территории жилого района «Широкая Речка», утвержденный Постановлением Администрации города Екатеринбурга от 12.08.2020 № 1520, в редакции от 25.08.2022 № 2466.

Проект межевания территории в районе улиц Верхнемакаровской – Удельной, утвержденный Постановлением Администрации города Екатеринбурга от 12.07.2021 № 1344.

(указывается в случае, если земельный участок расположен в границах территории, в отношении которой утверждены проект планировки территории и (или) проект межевания территории)

Градостроительный план подготовлен

Габдрахмановым Русланом Гайнельзянович*, Начальником
Департамента архитектуры, градостроительства и регулирования
земельных отношений Администрации города Екатеринбурга
(ф.и.о., должность уполномоченного лица, наименование органа)

М.П.
(при наличии)

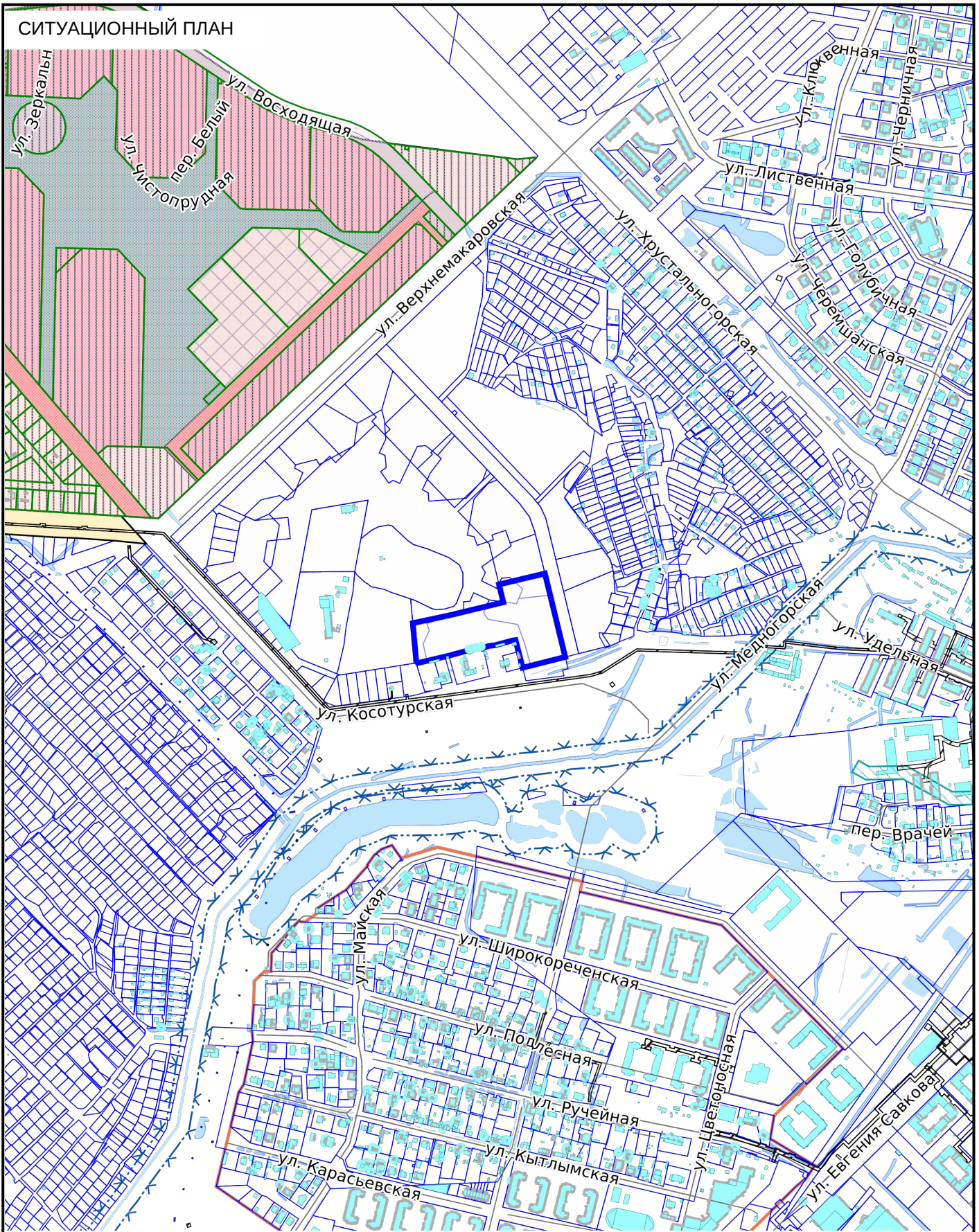
(подпись)

Р.Г.Габдрахманов
(расшифровка подписи)

Дата выдачи 28.03.2023

(ДД.ММ.ГГГГ)

СИТУАЦИОННЫЙ ПЛАН



СИТУАЦИОННЫЙ ПЛАН

№ РФ-66-3-02-0-00-2023-0564



- Местоположение земельного участка

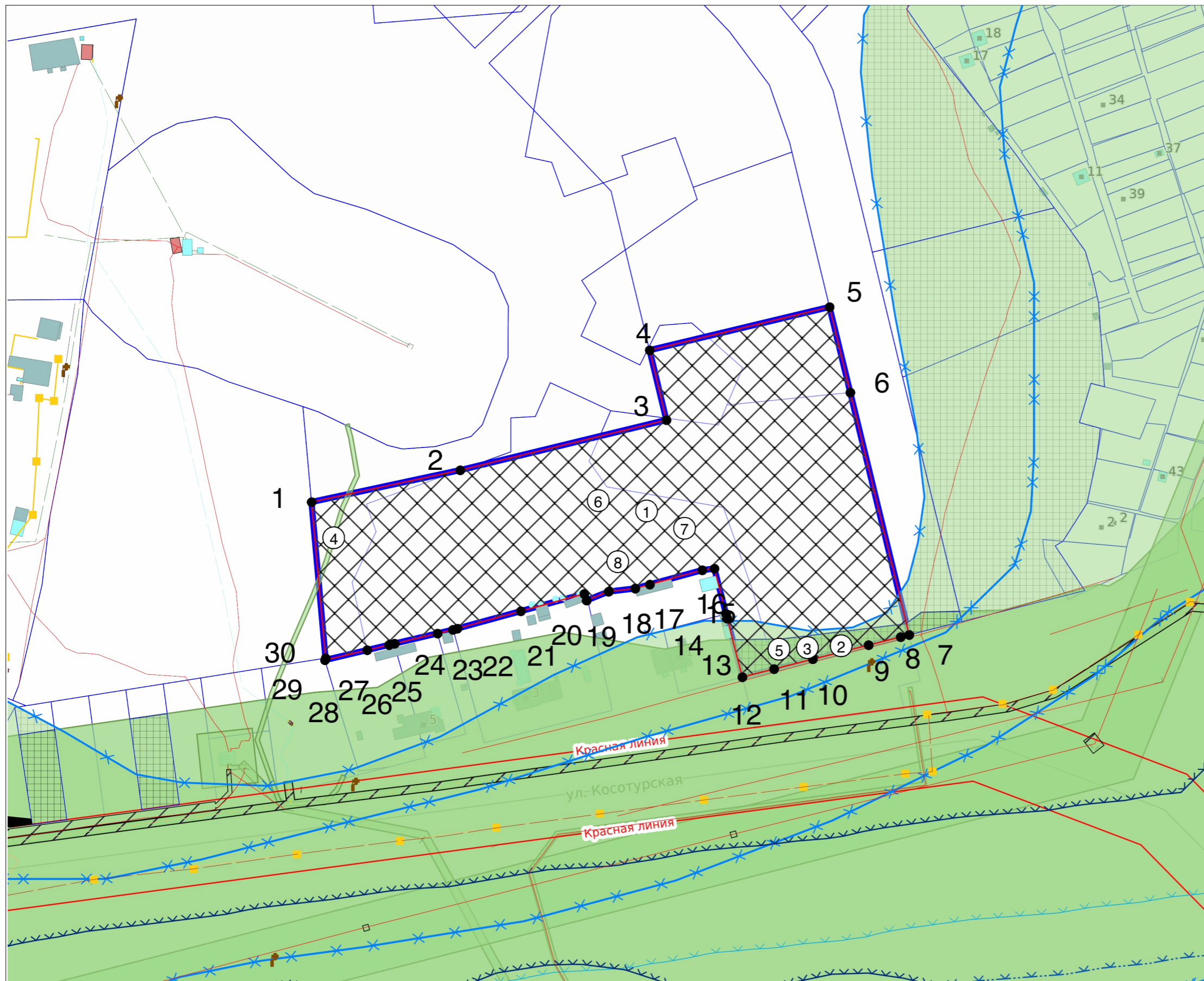
Масштаб

1:10000

Дата

28.03.2023

Адрес:



ЭКСПЛИКАЦИЯ ОБЪЕКТОВ

№ п/п	Наименование объекта
1	Место допустимого размещения объекта капитального строительства для среднетажной жилой застройки
2	Иные зоны с особыми условиями использования территории №66:41-6.7818
3	Водоохранная зона №66:41-6.7158
4	Охранная зона инженерных коммуникаций №66:41-6.10631
5	Прибрежная защитная полоса №66:41-6.7155
6	Приаэродромная территория: ПАТ аэродрома Екатеринбург (Арамиль)
7	Приаэродромная территория: 3 подзона ПАТ аэродрома Екатеринбург (Арамиль)
8	Приаэродромная территория: Сектор 9 3 подзона ПАТ аэродрома Екатеринбург (Арамиль)

УСЛОВНЫЕ ОБОЗНАЧЕНИЯ

- Место допустимого размещения
- Зона затопления (существующие)
- Красные линии существующие (линия)
- ЗОУИТ
- Земельный участок ГПЗУ
- Земельные участки

Чертеж градостроительного плана земельного участка разработан на топографической основе, выполненной 2022 ООО НИЦ "СтройГеоСреда"*

Чертеж градостроительного плана земельного участка разработан 28.03.2023 Отделом развития территории Департамента архитектуры, градостроительства и регулирования земельных отношений Администрации города Екатеринбурга

Кадастровый номер:	66:41:0306106:455	№ РФ-66-3-02-0-00-2023-0564				
Площадь участка:	28182 м²					
Масштаб:	1:2000					
Территориальная зона:	Ж-4	1. ЧЕРТЕЖ ГРАДОСТРОИТЕЛЬНОГО ПЛАНАЗЕМЕЛЬНОГО УЧАСТКА				
Должность	ФИО				Подпись	Дата
Ведущий специалист	Выродов В.А.					28.03.2023
Зав. сектором подготовки град. планов	Ионкина Е.А.					28.03.2023
		Раздел	Лист	Листов		
		1	2	2		
		Департамент архитектуры, градостроительства и регулирования земельных отношений Администрации города Екатеринбурга				

2. Информация о градостроительном регламенте либо требованиях к назначению, параметрам и размещению объекта капитального строительства на земельном участке, на который действие градостроительного регламента не распространяется или для которого градостроительный регламент не устанавливается
Земельный участок расположен в территориальной зоне - Ж-4 Зона среднеэтажной жилой застройки. Установлен градостроительный регламент.

Действие градостроительного регламента, установленного в составе Правила землепользования и застройки городского округа - муниципального образования «город Екатеринбург», утверждены Решением Екатеринбургской городской Думы от 19 июня 2018года от №22/83, на земельные участки (территории) общего пользования не распространяется.

2.1. Реквизиты акта органа государственной власти субъекта Российской Федерации, органа местного самоуправления, содержащего градостроительный регламент либо реквизиты акта федерального органа государственной власти, органа государственной власти субъекта Российской Федерации, органа местного самоуправления, иной организации, определяющего, в соответствии с федеральными законами, порядок использования земельного участка, на который действие градостроительного регламента не распространяется или для которого градостроительный регламент не устанавливается

Постановление Администрации города Екатеринбурга № 1597 от 10.06.2022
Об утверждении Правил землепользования и застройки городского округа - муниципального образования "город Екатеринбург"

2.2. Информация о видах разрешенного использования земельного участка:*

Основные виды разрешенного использования:

1. Хранение автотранспорта
2. Коммунальное обслуживание
3. Объекты торговли (торговые центры, торгово-развлекательные центры (комплексы))
4. Земельные участки (территории) общего пользования
5. Среднеэтажная жилая застройка
6. Дошкольное, начальное и среднее общее образование
7. Спорт
8. Обеспечение внутреннего правопорядка
9. Здравоохранение

Условно разрешенные виды использования земельного участка:

1. Малоэтажная многоквартирная жилая застройка
2. Амбулаторное ветеринарное обслуживание
3. Магазины
4. Гостиничное обслуживание
5. Бытовое обслуживание
6. Деловое управление
7. Банковская и страховая деятельность
8. Историко-культурная деятельность
9. Связь
10. Религиозное использование
11. Общественное питание
12. Производственная деятельность
13. Общежития
14. Социальное обслуживание
15. Культурное развитие
16. Многоэтажная жилая застройка (высотная застройка)
17. Автомобильные мойки

Вспомогательные виды разрешенного использования земельного участка:

1. Не подлежат установлению

* - С учетом проекта межевания территории в районе улиц Верхнемакаровской – Удельной, утвержденного Постановлением Администрации города Екатеринбурга от 12.07.2021 № 1344 (пп.1 п.5.2. раздела 5 градостроительного плана земельного участка).

2.3. Предельные (минимальные и (или) максимальные) размеры земельного участка и предельные параметры разрешенного строительства, реконструкции объекта капитального строительства, установленные градостроительным регламентом для территориальной зоны, в которой расположен земельный участок:

Предельные (минимальные и (или) максимальные) размеры земельных участков, в том числе их площадь			Минимальные отступы от границ земельного участка в целях определения мест допустимого размещения зданий, строений, сооружений, за пределами которых запрещено строительство зданий, строений, сооружений	Предельное количество этажей и (или) предельная высота зданий, строений, сооружений	Максимальный процент застройки в границах земельного участка, определяемый как отношение суммарной площади земельного участка, которая может быть застроена, ко всей площади земельного участка, %	Требования к архитектурным решениям объектов капитального строительства, расположенным в границах территории исторического поселения федерального или регионального значения	Иные показатели
1	2	3	4	5	6	7	8
Длина, м	Ширина, м	Площадь, м ² или га					
-	-	_*	_*	_*	_*		_*; **
<p>* - Предельные (минимальные и (или) максимальные) размеры земельных участков и предельные параметры разрешенного строительства, реконструкции объектов среднетажной жилой застройки: минимальная площадь земельного участка - 1500 кв. м; минимальные отступы от границ земельных участков в целях определения мест допустимого размещения зданий, строений, сооружений, за пределами которых запрещено строительство зданий, строений, сооружений не подлежат установлению; предельная высота зданий, строений, сооружений – 30 м; максимальный процент застройки в границах земельного участка, определяемый как отношение суммарной площади земельного участка, которая может быть застроена, ко всей площади земельного участка – 100%; Иные предельные параметры разрешенного строительства, реконструкции объектов капитального строительства среднетажной жилой застройки: коэффициент строительного использования земельного участка – 4; процент застройки подземного пространства – 100%.</p> <p>- Предельные (минимальные и (или) максимальные) размеры земельных участков и предельные параметры разрешенного строительства, реконструкции объектов малотажной многоквартирной жилой застройки: минимальная площадь земельного участка – 1200 кв. м; минимальные отступы от границ земельных участков в целях определения мест допустимого размещения зданий, строений, сооружений, за пределами которых запрещено строительство зданий, строений, сооружений не подлежат установлению; предельное количество этажей или предельная высота зданий, строений, сооружений не подлежат установлению; максимальный процент застройки в границах земельного участка, определяемый как отношение суммарной площади земельного участка, которая может быть застроена, ко всей площади земельного участка – 60%; Иные предельные параметры разрешенного строительства, реконструкции объектов малотажной многоквартирной жилой застройки: максимальная этажность – 4 этажа; процент застройки подземного пространства – 100%.</p> <p>- Предельные (минимальные и (или) максимальные) размеры земельных участков и предельные параметры разрешенного строительства, реконструкции объектов многоэтажной жилой застройки: минимальная площадь земельного участка - 3000 кв. м; минимальные отступы от границ земельных участков в целях определения мест допустимого размещения зданий, строений, сооружений, за пределами которых запрещено строительство зданий, строений, сооружений не подлежат установлению; предельное количество этажей или предельная высота зданий, строений, сооружений не подлежат установлению; максимальный процент застройки в границах земельного участка, определяемый как отношение суммарной площади земельного участка, которая может быть застроена, ко всей площади земельного участка для многоэтажной жилой застройки – 100%; Иные предельные параметры разрешенного строительства, реконструкции объектов капитального строительства многоэтажной жилой застройки: максимальная этажность – 12 этажей; максимальный коэффициент строительного использования земельного участка – 4; процент застройки подземного пространства – 100%.</p> <p>- Предельные (минимальные и (или) максимальные) размеры иных земельных участков и предельные параметры разрешенного строительства, реконструкции для иных объектов капитального строительства: предельные (минимальные и (или) максимальные) размеры земельных участков, в том числе их площадь не подлежат установлению; минимальные отступы от границ земельных участков в целях определения мест допустимого размещения зданий, строений, сооружений, за пределами которых запрещено строительство зданий, строений, сооружений не подлежат установлению; предельное количество этажей или предельная высота зданий, строений, сооружений (за исключением объектов бытового обслуживания, амбулаторно-ветеринарного обслуживания, магазинов, общественного питания и гостиничного обслуживания) не подлежат установлению; предельное количество этажей для объектов бытового обслуживания – 2 этажа; предельное количество этажей для объектов амбулаторно-ветеринарного обслуживания – 2 этажа; предельное количество этажей для магазинов – 2 этажа; предельное количество этажей для объектов общественного питания – 2 этажа; предельное количество этажей для объектов гостиничного обслуживания – 5 этажей; максимальный процент застройки в границах земельного участка, определяемый как отношение суммарной площади земельного участка, которая может быть застроена, ко всей площади земельного участка не подлежат установлению; Иные предельные параметры разрешенного строительства, реконструкции иных объектов капитального строительства: процент застройки подземного пространства – 100%; максимальная общая площадь объектов торговли (торговые центры, торгово-развлекательные центры (комплексы)) - 30000 кв.м; максимальная общая площадь объектов бытового обслуживания – 2000 кв.м; максимальная общая площадь объектов амбулаторно-ветеринарного обслуживания – 1500 кв.м; максимальная общая площадь магазинов – 1500 кв.м;</p>							

максимальная общая площадь объектов общественного питания – 1500 кв.м;
максимальная общая площадь объектов гостиничного обслуживания – 5000 кв.м;
** - В соответствии с проектом межевания территории в районе улиц Верхнемакаровской – Удельной, утвержденным Постановлением Администрации города Екатеринбурга от 12.07.2021 № 1344, для земельного участка с условным номером 6:
- Отступ от красных линий, границ земельного участка – 0 м;
- Максимальный процент застройки в границах земельного участка – 100%;
** - Характеристика проектируемых объектов капитального строительства в соответствии с проектом межевания территории в районе улиц Верхнемакаровской – Удельной, утвержденным Постановлением Администрации города Екатеринбурга от 12.07.2021 № 1344, для земельного участка с условным номером 6:
- Назначение объектов капитального строительства – среднеэтажные жилые дома;
- Общая площадь жилых помещений не более 22597 кв. м.¹;
- Предельное количество этажей (из них надземных) – 9(8);
- Очередь строительства – 1-я;
1. Общая площадь жилого помещения состоит из суммы площадей всех частей такого помещения, включая площадь помещений вспомогательного использования, предназначенных для удовлетворения гражданами бытовых и иных нужд, связанных с их проживанием в жилом помещении, за исключением балконов, лоджий, веранд и террас.

2.4. Требования к назначению, параметрам и размещению объекта капитального строительства на земельном участке, на который действие градостроительного регламента не распространяется или для которого градостроительный регламент не устанавливается (за исключением случая, предусмотренного пунктом 7.1 части 3 статьи 57.3 Градостроительного кодекса Российской Федерации):

Причины отнесения земельного участка к виду земельного участка, на который действие градостроительного регламента не распространяется или для которого градостроительный регламент не устанавливается	Реквизиты акта, регулирующие использование земельного участка	Требования к использованию земельного участка	Требования к параметрам объекта капитального строительства			Требования к размещению объектов капитального строительства	
			Предельное количество этажей и (или) предельная высота зданий, строений, сооружений	Максимальный процент застройки в границах земельного участка, определяемый как отношение суммарной площади земельного участка, которая может быть застроена, ко всей площади земельного участка	Иные требования к параметрам объекта капитального строительства	Минимальные отступы от границ земельного участка в целях определения мест допустимого размещения зданий, строений, сооружений, за пределами которых запрещено строительство зданий, строений, сооружений	Иные требования к размещению объектов капитального строительства
1	2	3	4	5	6	7	8
-	-	-	-	-	-	-	-

2.5. Предельные параметры разрешенного строительства, реконструкции объекта капитального строительства, установленные положением об особо охраняемых природных территориях, в случае выдачи градостроительного плана земельного участка в отношении земельного участка, расположенного в границах особо охраняемой природной территории:

Причины отнесения земельного участка к виду земельного участка для которого градостроительный регламент не устанавливается	Реквизиты Положения об особо охраняемой природной территории	Реквизиты утвержденной документации по планировке территории	Зонирование особо охраняемой природной территории (да/нет)								
			Функциональная зона	Виды разрешенного использования земельного участка		Требования к параметрам объекта капитального строительства			Требования к размещению объектов капитального строительства		
				Основные виды разрешенного использования	Вспомогательные виды разрешенного использования	Предельное количество этажей и (или) предельная высота зданий, строений, сооружений	Максимальный процент застройки в границах земельного участка, определяемый как отношение суммарной площади земельного участка, которая может быть застроена, ко всей площади земельного участка	Иные требования к параметрам объекта капитального строительства	Минимальные отступы от границ земельного участка в целях определения мест допустимого размещения зданий, строений, сооружений, за пределами которых запрещено строительство зданий, строений, сооружений	Иные требования к размещению объектов капитального строительства	
1	2	3	4	5	6	7	8	9	10	11	
-	-	-	-	-	-	-	-	-	-	-	-

3. Информация о расположенных в границах земельного участка объектах капитального строительства и объектах культурного наследия:

3.1. Объекты капитального строительства:

№ _____, _____, _____
(согласно чертежу(ам) градостроительного плана) (назначение объекта капитального строительства, этажность, высотность, общая площадь, площадь застройки) инвентаризационный или кадастровый номер _____ - _____
Информация отсутствует

3.2. Объекты, включенные в единый государственный реестр объектов культурного наследия (памятников истории и культуры) народов Российской Федерации

№ _____, _____, _____
(согласно чертежу(ам) градостроительного плана) (назначение объекта культурного наследия, общая площадь, площадь застройки) _____
Информация отсутствует

_____ (наименование органа государственной власти, принявшего решение о включении выявленного объекта культурного наследия в реестр, реквизиты этого решения)
регистрационный номер в реестре _____ от _____ (дата)

4. Информация о расчетных показателях минимально допустимого уровня обеспеченности территории объектами коммунальной, транспортной, социальной инфраструктур и расчетных показателях максимально допустимого уровня территориальной доступности указанных объектов для населения в случае, если земельный участок расположен в границах территории, в отношении которой предусматривается осуществление деятельности по комплексному и устойчивому развитию территории:

:

Информация о расчетных показателях минимально допустимого уровня обеспеченности территории		
Объекты коммунальной инфраструктуры		
Наименование вида объекта	Единица измерения	Расчетный показатель
Объекты транспортной инфраструктуры		
Наименование вида объекта	Единица измерения	Расчетный показатель
Объекты социальной инфраструктуры		
Наименование вида объекта	Единица измерения	Расчетный показатель

5. Информация об ограничениях использования земельного участка, в том числе если земельный участок полностью или частично расположен в границах зон с особыми условиями использования территорий

5.1. Ограничения использования земельного участка:

В соответствии с данными Единого государственного реестра недвижимости земельный участок полностью или частично расположен в границах зоны с особыми условиями использования территории: Прибрежная защитная полоса реки Патрушиха и ее ранее неучтенных притоков 66:41-6.7155.

Ограничения: В соответствии со ст. 65 Водного кодекса Российской Федерации от 03 июня 2006 года № 74-ФЗ В границах прибрежных защитных полос запрещаются: 1) использование сточных вод в целях регулирования плодородия почв; 2) размещение кладбищ, скотомогильников, объектов размещения отходов производства и потребления, химических, взрывчатых, токсичных, отравляющих и ядовитых веществ, пунктов захоронения радиоактивных отходов; 3) осуществление авиационных мер по борьбе с вредными организмами; 4) движение и стоянка транспортных средств (кроме специальных транспортных средств), за исключением их движения по дорогам и стоянки на дорогах и в специально оборудованных местах, имеющих твердое покрытие; 5) строительство и реконструкция автозаправочных станций, складов горюче-смазочных материалов (за исключением случаев, если автозаправочные станции, склады горюче-смазочных материалов размещены на территориях портов, инфраструктуры внутренних водных путей, в том числе баз (сооружений) для стоянки маломерных судов, объектов органов федеральной службы безопасности), станций технического обслуживания, используемых для технического осмотра и ремонта транспортных средств, осуществление мойки транспортных средств; 6) размещение специализированных хранилищ пестицидов и агрохимикатов, применение пестицидов и агрохимикатов; 7) сброс сточных, в том числе дренажных, вод; 8) разведка и добыча общераспространенных полезных ископаемых (за исключением случаев, если разведка и добыча общераспространенных полезных ископаемых осуществляются пользователями недр, осуществляющими разведку и добычу иных видов полезных ископаемых, в границах предоставленных им в

соответствии с законодательством Российской Федерации о недрах горных отводов и (или) геологических отводов на основании утвержденного технического проекта в соответствии со статьей 19.1 Закона Российской Федерации от 21 февраля 1992 года N 2395-1 "О недрах"). 9) распашка земель; 10) размещение отвалов размываемых грунтов; 11) выпас сельскохозяйственных животных и организация для них летних лагерей, ванн.;

В соответствии с данными Единого государственного реестра недвижимости земельный участок полностью или частично расположен в границах зоны с особыми условиями использования территории: Водоохранная зона реки Патрушиха и ее ранее неучтенных притоков 66:41-6.7158.

Ограничения: В соответствии со ст. 65 Водного кодекса Российской Федерации от 03 июня 2006 года № 74-ФЗ в границах водоохранных зон запрещается: 1) использование сточных вод в целях регулирования плодородия почв; 2) размещение кладбищ, скотомогильников, объектов размещения отходов производства и потребления, химических, взрывчатых, токсичных, отравляющих и ядовитых веществ, пунктов захоронения радиоактивных отходов; 3) осуществление авиационных мер по борьбе с вредными организмами; 4) движение и стоянка транспортных средств (кроме специальных транспортных средств), за исключением их движения по дорогам и стоянки на дорогах и в специально оборудованных местах, имеющих твердое покрытие; 5) строительство и реконструкция автозаправочных станций, складов горюче-смазочных материалов (за исключением случаев, если автозаправочные станции, склады горюче-смазочных материалов размещены на территориях портов, инфраструктуры внутренних водных путей, в том числе баз (сооружений) для стоянки маломерных судов, объектов органов федеральной службы безопасности), станций технического обслуживания, используемых для технического осмотра и ремонта транспортных средств, осуществление мойки транспортных средств; 6) размещение специализированных хранилищ пестицидов и агрохимикатов, применение пестицидов и агрохимикатов; 7) сброс сточных, в том числе дренажных, вод; 8) разведка и добыча общераспространенных полезных ископаемых (за исключением случаев, если разведка и добыча общераспространенных полезных ископаемых осуществляются пользователями недр, осуществляющими разведку и добычу иных видов полезных ископаемых, в границах предоставленных им в соответствии с законодательством Российской Федерации о недрах горных отводов и (или) геологических отводов на основании утвержденного технического проекта в соответствии со статьей 19.1 Закона Российской Федерации от 21 февраля 1992 года N 2395-1 "О недрах");

В соответствии с данными Единого государственного реестра недвижимости земельный участок полностью или частично расположен в границах зоны с особыми условиями использования территории: Зона слабого подтопления территории городского округа Екатеринбург Свердловской области р. Патрушиха 66:41-6.7818.

Ограничения: В соответствии с п.6 ст.67.1 №74-ФЗ от 03.06.2006г. "Водный кодекс РФ" в границах зон затопления, подтопления, в соответствии с законодательством Российской Федерации о градостроительной деятельности отнесенных к зонам с особыми условиями использования территорий, запрещаются: 1) размещение новых населенных пунктов и строительство объектов капитального строительства без обеспечения инженерной защиты таких населенных пунктов и объектов от затопления, подтопления; 2) использование сточных вод в целях регулирования плодородия почв; 3) размещение кладбищ, скотомогильников, объектов размещения отходов производства и потребления, химических, взрывчатых, токсичных, отравляющих и ядовитых веществ, пунктов хранения и захоронения радиоактивных отходов; 4) осуществление авиационных мер по борьбе с вредными организмами.;

В соответствии с данными Единого государственного реестра недвижимости земельный участок полностью или частично расположен в границах зоны с особыми условиями использования территории: 66:41-6.10631.

Ограничения: Режим использования установлен Постановлением Правительства РФ №160 от 24.12.2009г. "О порядке установления охранных зон объектов электросетевого хозяйства и особых условий использования земельных участков, расположенных в границах таких зон" 8. В охранных зонах запрещается осуществлять любые действия, которые могут нарушить безопасную работу объектов электросетевого хозяйства, в том числе привести к их повреждению или уничтожению, и (или) повлечь причинение вреда жизни, здоровью граждан и имуществу физических или юридических лиц, а также повлечь нанесение экологического ущерба и возникновение пожаров, в том числе: а) набрасывать на провода и опоры ВЛ посторонние предметы, а также подниматься на опоры воздушных линий электропередачи; б) размещать любые объекты и предметы (материалы) в пределах созданных в соответствии с требованиями нормативно-технических документов проходов и подъездов для доступа к объектам ЭСХ, а также проводить любые работы и возводить сооружения, которые могут препятствовать доступу к объектам ЭСХ, без создания необходимых для такого доступа проходов и подъездов; в) находиться в пределах огороженной территории и помещениях распределительных устройств и подстанций, открывать двери и люки распределительных устройств и подстанций, производить переключения и подключения в электрических сетях (указанное требование не распространяется на работников, занятых выполнением разрешенных в установленном порядке работ), разводить огонь в пределах охранных зон вводных и распределительных устройств, подстанций, ВЛ, а также в охранных зонах КЛ; г) размещать свалки; д) производить работы ударными механизмами, сбрасывать тяжести массой свыше 5 тонн, производить сброс и слив едких и коррозионных веществ и горюче-смазочных материалов (в охранных зонах подземных КЛ). 9. В охранных зонах, установленных для объектов ЭСХ напряжением свыше 1000 вольт, помимо действий, пункта 8, запрещается: а) складировать или размещать хранилища любых, в том числе ГСМ; б) размещать детские и спортивные площадки, стадионы, рынки, торговые точки, полевые станы, загоны для скота, гаражи и стоянки всех видов машин и

механизмов, проводить любые мероприятия, связанные с большим скоплением людей, не занятых выполнением разрешенных в установленном порядке работ; в) использовать (запускать) любые летательные аппараты, в том числе воздушных змеев, спортивные модели летательных аппаратов (в охранных зонах ВЛ); д) осуществлять проход судов с поднятыми стрелами кранов и других механизмов (в охранных зонах ВЛ). 10. В пределах охранных зон без письменного решения о согласовании сетевых организаций юридическим и физическим лицам запрещаются: а) строительство, капитальный ремонт, реконструкция или снос зданий и сооружений; б) горные, взрывные, мелиоративные работы, в том числе связанные с временным затоплением земель; в) посадка и вырубка деревьев и кустарников; ж) земляные работы на глубине более 0,3 метра (на вспахиваемых землях на глубине более 0,45 метра), а также планировка грунта (в охранных зонах подземных КЛ); и) полевые сельскохозяйственные работы с применением сельскохозяйственных машин и оборудования высотой более 4 метров (в охранных зонах ВЛ) или полевые сельскохозяйственные работы, связанные с вспашкой земли (в охранных зонах КЛ). 11. В охранных зонах, установленных для объектов ЭСХ напряжением до 1000 вольт, помимо действий, предусмотренных пунктом 10 настоящих Правил, без письменного решения о согласовании сетевых организаций запрещается: а) размещать детские и спортивные площадки, стадионы, рынки, торговые точки, полевые станы, загоны для скота, гаражи и стоянки всех видов машин и механизмов, садовые, огородные и дачные земельные участки, объекты садоводческих, огороднических или дачных некоммерческих объединений, объекты жилищного строительства, в том числе индивидуального (в охранных зонах ВЛ); б) складировать или размещать хранилища любых, в том числе ГСМ. Зона с особыми условиями использования территории установлена бессрочно.

В соответствии с данными информационной системы обеспечения градостроительной деятельности земельный участок с кадастровым номером 66:41:0306106:455 расположен в границах зон с особыми условиями использования территории, не установленной в соответствии с федеральным законодательством (не зарегистрированы в Едином государственном реестре недвижимости):

Приаэродромная территория: ПАТ аэродрома Екатеринбург (Арамил), Приказ Об установлении приаэродромной территории аэродрома Екатеринбург (Арамил) №277 от 15.08.2022.

Ограничения: ограничения содержатся в Приказе Об установлении приаэродромной территории аэродрома Екатеринбург (Арамил) №277 от 15.08.2022 ;

Приаэродромная территория: 3 подзона ПАТ аэродрома Екатеринбург (Арамил), Приказ Об установлении приаэродромной территории аэродрома Екатеринбург (Арамил) №277 от 15.08.2022.

Ограничения: Ограничения в третьей подзоне ПАТ аэродрома Екатеринбург (Арамил) устанавливаются в соответствии с подпунктом 3 пункта 3 статьи Воздушного кодекса Российской Федерации. Запрещается размещать объекты, высота которых превышает ограничения, установленные уполномоченным Правительством Российской Федерации федеральным органом исполнительной власти при установлении соответствующей ПАТ;

Приаэродромная территория: Сектор 9 3 подзона ПАТ аэродрома Екатеринбург (Арамил), Приказ Об установлении приаэродромной территории аэродрома Екатеринбург (Арамил) №277 от 15.08.2022.

Ограничения: 423,58 - Ограничение абсолютной высоты, м;

В целях актуализации информации о наличии или отсутствии сетей инженерно-технического обеспечения на земельном участке с кадастровым номером: 66:41:0306106:455 правообладателю земельного участка в соответствии с пунктом 1 статьи 47 Градостроительного Кодекса Российской Федерации в редакции от 29.07.2017 № 280-ФЗ рекомендуется провести инженерные изыскания для подготовки проектной документации.

Размещение объектов капитального строительства на земельном участке с кадастровым номером: 66:41:0306106:455 возможно при условии переустройства (выноса) существующих сетей инженерно-технического обеспечения или согласования размещения объектов капитального строительства в охранных зонах (зонах ограничения застройки) в соответствии с техническими условиями балансодержателей сетей.

5.2. Иные сведения:

1. В соответствии с проектом межевания территории в районе улиц Верхнемакаровской – Удельной, утвержденным Постановлением Администрации города Екатеринбурга от 12.07.2021 № 1344, определен вид разрешенного использования земельного участка: среднеэтажная жилая застройка.

2. Необходимо соблюдать специальные требования, установленные нормативно-техническими документами в зоне охраны сетей инженерно-технического обеспечения.

3. В соответствии с п. 4 ст. 36 Федерального закона от 25 июня 2002 года № 73-ФЗ «Об объектах культурного наследия (памятниках истории и культуры) народов Российской Федерации» в случае обнаружения в ходе проведения изыскательских, проектных, земляных, строительных, мелиоративных, хозяйственных и иных работ объекта, обладающего признаками объекта культурного наследия, в том числе объекта археологического наследия, заказчик указанных работ, технический заказчик (застройщик) объекта капитального строительства, лицо, проводящее

указанные работы, обязаны незамедлительно приостановить указанные работы и в течение трех дней со дня обнаружения такого объекта направить в орган исполнительной власти субъекта Российской Федерации, уполномоченный в области охраны объектов культурного наследия, письменное заявление об обнаруженном объекте.

4. Размещение внешних инженерных сетей подлежит согласованию с землепользователями. Информация о землепользователях содержится в информационной справке. При необходимости трассировку внешних инженерных сетей решить ситуационным планом размещения сети инженерно-технического обеспечения на кадастровом плане территории.

6. Информация о границах зон с особыми условиями использования территорий, если земельный участок полностью или частично расположен в границах таких зон: см. Приложение №1

7. Информация о границах публичных сервитутов: см. Приложение №1

8. Номер и (или) наименование элемента планировочной структуры, в границах которого расположен земельный участок

9. Информация о технических условиях подключения (технологического присоединения) объектов капитального строительства к сетям инженерно-технического обеспечения, определенных с учетом программ комплексного развития систем коммунальной инфраструктуры поселения, городского округа

Номер объекта	Назначение объекта	Сети инженерно-технического обеспечения объекта	Наименование органа (организации), выдавшего технические условия	Дата выдачи технических условий
1	2	3	4	5
1	Среднеэтажные жилые дома	Водоснабжение и водоотведение хозяйственно-бытовых стоков	ЕМУП «Водоканал»	технические условия отсутствуют*
		Электроснабжение	АО «Екатеринбургская электросетевая компания»	технические условия отсутствуют*
		Теплоснабжение	АО «Екатеринбургская теплосетевая компания»	технические условия отсутствуют*
		Отвод дождевых и дренажных стоков	МБУ «ВОИС»	технические условия отсутствуют*

* Правообладатель в целях определения необходимой ему подключаемой нагрузки обращается в организацию, осуществляющую эксплуатацию сетей инженерно-технического обеспечения, к которым планируется подключение строящегося, реконструируемого (построенного) объекта капитального строительства, для получения технических условий с учетом актуализированной схемы теплоснабжения муниципального образования «город Екатеринбург» до 2030 года, утвержденной Приказом Министерства энергетики Российской Федерации от 30.12.2021 № 1542, программы комплексного развития систем коммунальной инфраструктуры муниципального образования «город Екатеринбург» на 2016 – 2025 годы, утвержденной Решением Екатеринбургской городской Думы от 28.06.2016 № 21/52, схем водоснабжения и водоотведения муниципального образования «город Екатеринбург» до 2025 года, утвержденных Постановлением Администрации города Екатеринбурга от 30.12.2014 № 4077, инвестиционных программ организаций коммунального комплекса. В соответствии с утвержденными схемами инженерно-технического обеспечения на территории муниципального образования «город Екатеринбург» могут быть определены иные организации коммунального комплекса с зонами действия (покрытия) источников, выдающие технические условия. Срок действия технических условий устанавливается организациями, осуществляющими эксплуатацию сетей инженерно-технического обеспечения, не менее чем на три года или при комплексном освоении земельных участков в целях жилищного строительства не менее чем на пять лет.

10. Реквизиты нормативных правовых актов субъекта Российской Федерации, муниципальных правовых актов, устанавливающих требования к благоустройству территории

11. Информация о красных линиях: см. Приложение №1

**Описание границ земельного участка (образуемого земельного участка)
(раздел 1 лист 2 градостроительного плана земельного участка):**

Обозначение (номер) характерной точки	Перечень координат характерных точек в системе координат, используемой для ведения Единого государственного реестра недвижимости	
	X	Y
1	386613.48	1525698.60
2	386628.96	1525770.90
3	386653.33	1525871.22
4	386687.27	1525863.06
5	386708.26	1525950.59
6	386666.71	1525960.67
7	386548.93	1525989.32
8	386547.88	1525985.16
9	386543.96	1525969.56
10	386537.14	1525942.42
11	386532.32	1525923.56
12	386528.38	1525908.14
13	386556.96	1525900.83
14	386559.05	1525900.29
15	386581.12	1525894.58
16	386580.37	1525888.65
17	386573.40	1525863.13
18	386571.46	1525856.02
19	386569.95	1525843.12
20	386565.62	1525832.39
21	386568.86	1525831.26
22	386560.42	1525800.40
23	386551.98	1525769.53
24	386551.38	1525767.34
25	386549.60	1525759.85
26	386544.66	1525738.99
27	386544.02	1525736.30
28	386541.50	1525725.65
29	386536.64	1525705.13
30	386537.60	1525705.43

1	386613.48	1525698.60
---	-----------	------------

**Информация о границах зоны планируемого размещения объекта капитального строительства в соответствии с утвержденным проектом планировки территории (при наличии)
(раздел 1 лист 2 градостроительного плана земельного участка):**

Обозначение (номер) характерной точки	Перечень координат характерных точек в системе координат, используемой для ведения Единого государственного реестра недвижимости	
	X	Y
-	-	-

**Информация о границах зон с особыми условиями использования территорий, если земельный участок полностью или частично расположен в границах таких зон
(раздел 6 градостроительного плана земельного участка):**

Наименование зоны с особыми условиями использования территории с указанием объекта, в отношении которого установлена такая зона	Перечень координат характерных точек в системе координат, используемой для ведения Единого государственного реестра недвижимости		
	Обозначение (номер) характерной точки	X	Y
1	2	3	4
Прибрежная защитная полоса Зона охраны природных объектов (ЕГРН)	1	386559,86	1525995,36
	2	386554,31	1525987,70
	3	386546,93	1525927,48
	4	386546,30	1525892,45
Водоохранная зона Зона охраны природных объектов (ЕГРН)	1	386559,86	1525995,36
	2	386554,31	1525987,70
	3	386546,93	1525927,48
	4	386546,30	1525892,45
Иные зоны с особыми условиями использования территории (ЕГРН)	1	386555,69	1525889,62
	2	386555,69	1525913,43
	3	386550,93	1525940,42
	4	386552,51	1525961,85
	5	386559,66	1525978,52
	6	386575,53	1525988,84
66:41-6.10631 (ЕГРН)	1	386626,55	1525719,86
	2	386611,31	1525712,86
	3	386602,24	1525710,14
	4	386589,97	1525706,44
	5	386585,79	1525705,13
	6	386579,94	1525702,96
	7	386568,28	1525698,39
	8	386567,52	1525700,24
	9	386579,22	1525704,83
	10	386585,16	1525707,02
	11	386589,38	1525708,35
	12	386601,66	1525712,06
	13	386610,60	1525714,73
	14	386626,28	1525721,94
ПАТ аэродрома Екатеринбург	1	386613,48	1525698,60
	2	386628,96	1525770,90

(Арамиль) (Приказ Об установлении приаэродромной территории аэродрома Екатеринбург (Арамиль) №277 от 15.08.2022)	3	386653,33	1525871,22	
	4	386687,27	1525863,06	
	5	386708,26	1525950,59	
	6	386666,71	1525960,67	
	7	386548,93	1525989,32	
	8	386547,88	1525985,16	
	9	386543,96	1525969,56	
	10	386537,14	1525942,42	
	11	386532,32	1525923,56	
	12	386528,38	1525908,14	
	13	386556,96	1525900,83	
	14	386559,05	1525900,29	
	15	386581,12	1525894,58	
	16	386580,37	1525888,65	
	17	386573,40	1525863,13	
	18	386571,46	1525856,02	
	19	386569,95	1525843,12	
	20	386565,62	1525832,39	
	21	386568,86	1525831,26	
	22	386560,42	1525800,40	
	23	386551,98	1525769,53	
	24	386551,38	1525767,34	
	25	386549,60	1525759,85	
	26	386544,66	1525738,99	
	27	386544,02	1525736,30	
	28	386541,50	1525725,65	
	29	386536,64	1525705,13	
	30	386537,60	1525705,43	
	З подзона ПАТ аэродрома Екатеринбург (Арамиль) (Приказ Об установлении приаэродромной территории аэродрома Екатеринбург (Арамиль) №277 от 15.08.2022)	1	386613,48	1525698,60
		2	386628,96	1525770,90
3		386653,33	1525871,22	
4		386687,27	1525863,06	
5		386708,26	1525950,59	
6		386666,71	1525960,67	
7		386548,93	1525989,32	
8		386547,88	1525985,16	
9		386543,96	1525969,56	
10		386537,14	1525942,42	
11		386532,32	1525923,56	
12		386528,38	1525908,14	
13		386556,96	1525900,83	
14		386559,05	1525900,29	
15		386581,12	1525894,58	
16		386580,37	1525888,65	
17		386573,40	1525863,13	
18		386571,46	1525856,02	
19		386569,95	1525843,12	
20		386565,62	1525832,39	
21		386568,86	1525831,26	
22		386560,42	1525800,40	
23		386551,98	1525769,53	
24		386551,38	1525767,34	
25		386549,60	1525759,85	
26		386544,66	1525738,99	
27		386544,02	1525736,30	
28		386541,50	1525725,65	
29		386536,64	1525705,13	
30		386537,60	1525705,43	

Сектор 9	1	386613,48	1525698,60
3 подзона ПАТ	2	386628,96	1525770,90
аэродрома	3	386653,33	1525871,22
Екатеринбург	4	386687,27	1525863,06
(Арамилъ)	5	386708,26	1525950,59
(Приказ Об	6	386666,71	1525960,67
установлении	7	386548,93	1525989,32
приаэродромной	8	386547,88	1525985,16
территории аэродрома	9	386543,96	1525969,56
Екатеринбург	10	386537,14	1525942,42
(Арамилъ) №277 от	11	386532,32	1525923,56
15.08.2022)	12	386528,38	1525908,14
	13	386556,96	1525900,83
	14	386559,05	1525900,29
	15	386581,12	1525894,58
	16	386580,37	1525888,65
	17	386573,40	1525863,13
	18	386571,46	1525856,02
	19	386569,95	1525843,12
	20	386565,62	1525832,39
	21	386568,86	1525831,26
	22	386560,42	1525800,40
	23	386551,98	1525769,53
	24	386551,38	1525767,34
	25	386549,60	1525759,85
	26	386544,66	1525738,99
	27	386544,02	1525736,30
	28	386541,50	1525725,65
	29	386536,64	1525705,13
	30	386537,60	1525705,43

Информация о границах публичных сервитутов

(раздел 7 градостроительного плана земельного участка) Информация отсутствует

Обозначение (номер) характерной точки	Перечень координат характерных точек в системе координат, используемой для ведения Единого государственного реестра недвижимости	
	X	Y
-	-	-

Информация о красных линиях

(раздел 11 градостроительного плана земельного участка)

информация отсутствует

Обозначение (номер) характерной точки	Перечень координат характерных точек в системе координат, используемой для ведения Единого государственного реестра недвижимости	
	X	Y