

Градостроительный план земельного участка №

Р Ф - 5 0 - 3 - 0 1 - 0 - 0 0 - 2 0 2 2 - 0 8 9 0 4

Градостроительный план земельного участка подготовлен на основании

заявления ООО "СтройИнвест"

от 23 марта 2022 г. № Р001-8261162378-57603585

(реквизиты заявления правообладателя земельного участка, иного лица в случае, предусмотренном частью 1.1 статьи 57.3 Градостроительного кодекса Российской Федерации, с указанием Ф.И.О. заявителя – физического лица, либо реквизиты заявления и наименование заявителя – юридического лица о выдаче градостроительного плана земельного участка)

Местонахождение земельного участка

Московская область

(субъект Российской Федерации)

городской округ Химки

(муниципальный район или городской округ)

(поселение)

Описание границ земельного участка (образуемого земельного участка):

Обозначение (номер) характерной точки	Перечень координат характерных точек в системе координат, используемой для ведения Единого государственного реестра недвижимости	
	X	Y
1	487587.93	2180751.50
2	487589.77	2180749.19
3	487597.96	2180755.59
4	487639.64	2180703.79
5	487647.78	2180710.54
6	487650.62	2180706.81
7	487652.17	2180704.82
8	487669.50	2180719.47
9	487676.53	2180725.15
10	487683.92	2180730.75
11	487696.24	2180741.49
12	487688.83	2180749.86
13	487678.10	2180762.58
14	487669.75	2180757.25
15	487657.71	2180772.84
16	487665.36	2180779.07
17	487652.25	2180796.23
18	487651.17	2180795.41
19	487646.75	2180790.79
20	487643.66	2180788.25
21	487632.90	2180801.85
22	487641.89	2180809.36
23	487628.92	2180826.51
24	487617.51	2180844.79
25	487616.83	2180847.29
26	487607.82	2180861.84
27	487603.93	2180865.15
28	487603.35	2180864.68
29	487603.08	2180865.02
30	487601.94	2180867.29
31	487589.92	2180880.42
32	487578.62	2180899.46
33	487564.73	2180938.08
34	487555.98	2180946.3
35	487552.37	2180952.46
36	487552.97	2180955.25
37	487542.47	2180950.27
38	487539.18	2180957.18
39	487545.56	2180960.11

40	487552.23	2180963.87
41	487546.71	2180975.28
42	487544.83	2180977.26
43	487535.37	2180976.12
44	487525.34	2180968.14
45	487538.19	2180939.50
46	487539.94	2180931.73
47	487538.53	2180923.91
48	487534.19	2180917.24
49	487515.63	2180898.42
50	487498.01	2180925.68
51	487473.02	2180853.57
52	487476.82	2180849.93
53	487480.46	2180850.47
54	487492.40	2180862.53
55	487502.27	2180871.51
56	487511.32	2180861.26
57	487536.42	2180886.97
58	487545.74	2180893.51
59	487567.60	2180892.79
60	487575.94	2180881.54
61	487637.75	2180792.14
62	487626.41	2180782.80
63	487597.12	2180759.21
64	487597.28	2180759.02
65	487589.13	2180752.46

Кадастровый номер земельного участка (при наличии) или в случае, предусмотренном частью 1.1 статьи 57.3 Градостроительного кодекса Российской Федерации, условный номер образуемого земельного участка на основании утвержденных проекта межевания территории и (или) схемы расположения земельного участка или земельных участков на кадастровом плане территории

50:10:0000000:18732

Площадь земельного участка

10 895 кв. м

Информация о расположенных в границах земельного участка объектах капитального строительства

Объекты капитального строительства отсутствуют

Информация о границах зоны планируемого размещения объекта капитального строительства в соответствии с утвержденным проектом планировки территории (при наличии)

Проект планировки территории не утвержден

Обозначение (номер) характерной точки	Перечень координат характерных точек в системе координат, используемой для ведения Единого государственного реестра недвижимости	
	X	Y
-	-	-

Реквизиты проекта планировки территории и (или) проекта межевания территории в случае, если земельный участок расположен в границах территории, в отношении которой утверждены проект планировки территории и (или) проект межевания территории

Документация по планировке территории не утверждена

(указывается в случае, если земельный участок расположен в границах территории, в отношении которой утверждены проект планировки территории и (или) проект межевания территории)

Градостроительный план подготовлен

Комитетом по архитектуре и градостроительству Московской области

(Ф.И.О., должность уполномоченного лица, наименование органа)

М.П.

(подпись)

Демьянко М.Ю.

(расшифровка подписи)

Дата выдачи

31.03.2022

(ДД.ММ.ГГ.)



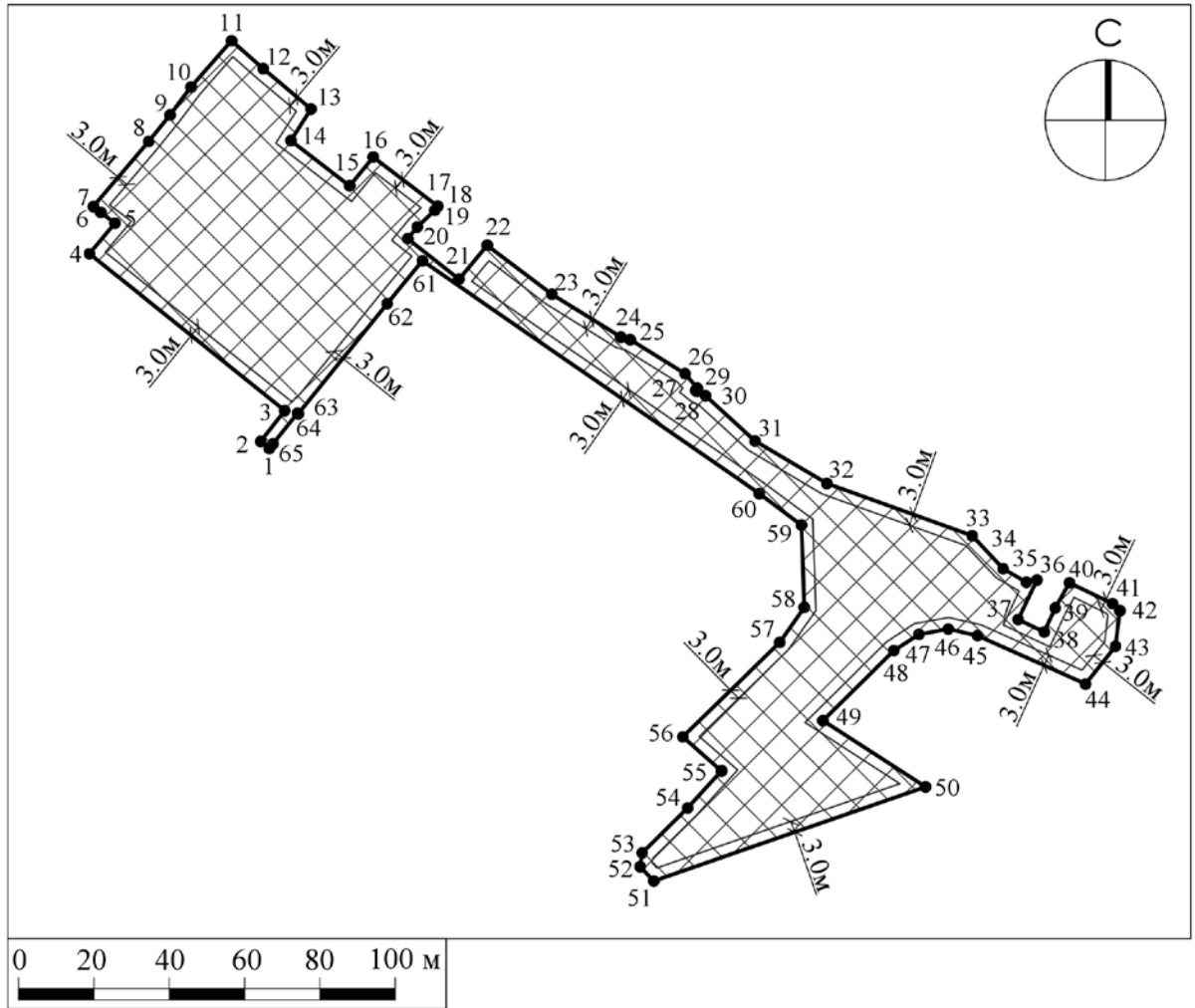
**ДОКУМЕНТ ПОДПИСАН
ЭЛЕКТРОННОЙ ПОДПИСЬЮ**

Сертификат: 25A7329600000000F4E2


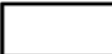

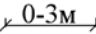
Владелец: Демьянко Максим Юрьевич

Действителен с: 29.11.2021 по 29.11.2022


1. Чертеж градостроительного плана земельного участка



Условные обозначения

- | | |
|------------------------------------------------------------------------------------------------------------------------------------------------------------------------------------------------------------------------------------------------------------------------------------------------------------------------------------------------------------------------------------------------------------------------------------------------------------------------------------|--------------------------------------------------------------------------------------------------------------------------------------------------------------------------------------------------------------------------------------------------------------------------------------------------------------------------------------------------------------------------------------------------------------------------------------------------|
| <p>  границы зон, в пределах которых разрешается строительство объектов капитального строительства, подлежат уточнению с учетом требований нормативных правовых актов по установлению зон санитарной охраны источников питьевого водоснабжения¹ </p> <p>  граница земельного участка </p> | <p>  1 номер поворотной точки границ земельного участка </p> <p>  минимальные отступы от границ земельного участка, в пределах которых разрешается строительство объектов капитального строительства (согласно видам разрешенного использования)² </p> |
|------------------------------------------------------------------------------------------------------------------------------------------------------------------------------------------------------------------------------------------------------------------------------------------------------------------------------------------------------------------------------------------------------------------------------------------------------------------------------------|--------------------------------------------------------------------------------------------------------------------------------------------------------------------------------------------------------------------------------------------------------------------------------------------------------------------------------------------------------------------------------------------------------------------------------------------------|

ДОКУМЕНТ ПОДПИСАН
 ЭЛЕКТРОННОЙ ПОДПИСЬЮ
 Сертификат:
 2471b35394ddc8af5dd4192e25d16ba6775030af
 Владелец: Константинова Галина Николаевна
 Действителен с 17.11.2021 по 17.02.2023


Должность	Ф.И.О.	Подпись	Дата	Российская Федерация, Московская область			
Зам. ген. дир.	Константинова Г.Н.						
Нач. отд.	Шевченко М.В.			Градостроительный план земельного участка	Стадия	Лист	Листов
Зам. нач. отд.	Коннова П.П.					1	4
				Чертеж градостроительного плана	 ТРЕСТ ГЕОЛОГО-ГЕОДЕЗИЧЕСКИХ И АРХИТЕКТУРНО-ПЛАНИРОВОЧНЫХ РАБОТ "МОСБИЛГЕОТРЕСТ"		

1. Чертеж градостроительного плана земельного участка

Градостроительный план земельного участка выдается в целях обеспечения информацией, необходимой для архитектурно-строительного проектирования, строительства, реконструкции объектов капитального строительства в границах земельного участка.

Площадь земельного участка 10 895 кв. м.

1. Чертеж градостроительного плана земельного участка разработан при отсутствии топографической съемки.
2. Чертеж градостроительного плана земельного участка разработан в марте 2022 года ГБУ МО "Мособлгеотрест".
3. При проектировании объектов капитального строительства необходимо учитывать охранные зоны инженерных коммуникаций, в том числе подземных (при наличии). Вынос инженерных коммуникаций возможен по ТУ эксплуатирующих организаций. При наличии охранных зон ЛЭП и/или иных электрических сетей размещение зданий, строений, сооружений возможно при получении письменного решения о согласовании сетевых организаций.
4. Объекты капитального строительства разместить с учетом возможного негативного воздействия планируемого объекта на прилегающие территории, а также с учетом возможного негативного воздействия объектов, расположенных на прилегающих территориях, на планируемый объект.
5. Точка подключения (технологического присоединения) объектов капитального строительства к сетям тепло-, водоснабжения и водоотведения согласно информации о технических условиях эксплуатирующих организаций.
6. Подготовку проектной документации осуществлять в соответствии с требованиями законодательства на основании результатов инженерных изысканий.
7. Архитектурно-градостроительный облик объекта(ов) капитального строительства подлежит согласованию в случаях, установленных положением, утвержденным постановлением Правительства Московской области от 27.12.2019 г. № 1042/39. Виды объектов капитального строительства, указанные в п. 7 положения, рассмотрению не подлежат.
8. Предусмотреть стоянки автотранспорта на расчетное число машиномест в соответствии с действующими нормативами.
9. Оснащение объектов капитального строительства сооружениями связи общего пользования осуществляется с учетом требований, установленных распоряжением Министерства государственного управления, информационных технологий и связи Московской области от 21.06.2021 г. № 11-53/РВ "Об утверждении типовых технических условий на подключение многоквартирных домов к сетям связи общего пользования и системе технологического обеспечения региональной общественной безопасности и оперативного управления "Безопасный регион" на территории Московской области", постановлением Правительства Московской области от 27.03.2018 г. № 195/12 "Об утверждении Плана мероприятий по созданию, развитию и эксплуатации системы технологического обеспечения региональной общественной безопасности и оперативного управления "Безопасный регион" и внесении изменений в постановление Правительства Московской области от 27.01.2015 г. № 23/3 "О создании в Московской области системы технологического обеспечения региональной общественной безопасности и оперативного управления "Безопасный регион".

Должность	Ф.И.О.	Подпись	Дата				
Зам. ген. дир.	Константинова Г.Н.			Российская Федерация, Московская область			
Нач. отд.	Шевченко М.В.						
Зам. нач. отд.	Коннова П.П.			Градостроительный план земельного участка	Стадия	Лист	Листов
						2	4
				Чертеж градостроительного плана	 ТРЕСТ ГЕОЛОГО-ГЕОДЕЗИЧЕСКИХ И АРХИТЕКТУРНО-ПЛАНИРОВОЧНЫХ РАБОТ "МОСОБЛГЕОТРЕСТ"		

10. Граница земельного участка пересекает границы земельного участка с кадастровым номером 77:09:0006007:9.

11. Проектирование выполняется в соответствии с законом Российской Федерации от 21.02.1992 г. № 2395-1 "О недрах".


12. Проектирование и проведение земляных, строительных, мелиоративных, хозяйственных работ, работ по использованию лесов (за исключением работ, указанных в пунктах 3, 4 и 7 части 1 статьи 25 Лесного кодекса Российской Федерации) должны проводиться в соответствии со статьей 30 Федерального закона от 25.06.2002 г. № 73-ФЗ "Об объектах культурного наследия (памятниках истории и культуры) народов Российской Федерации".

13. Проектирование и строительство выполняются в соответствии с требованиями Постановления Главного государственного санитарного врача РФ от 14.03.2002 г. № 10 "О введении в действие санитарных правил и норм "Зоны санитарной охраны источников водоснабжения и водопроводов питьевого назначения. СанПиН 2.1.4.1110-02"; СП 2.1.4.2625-10 "Зоны санитарной охраны источников питьевого водоснабжения г. Москвы" (утв. постановлением Главного государственного санитарного врача РФ от 30.04.2010 г. № 45).

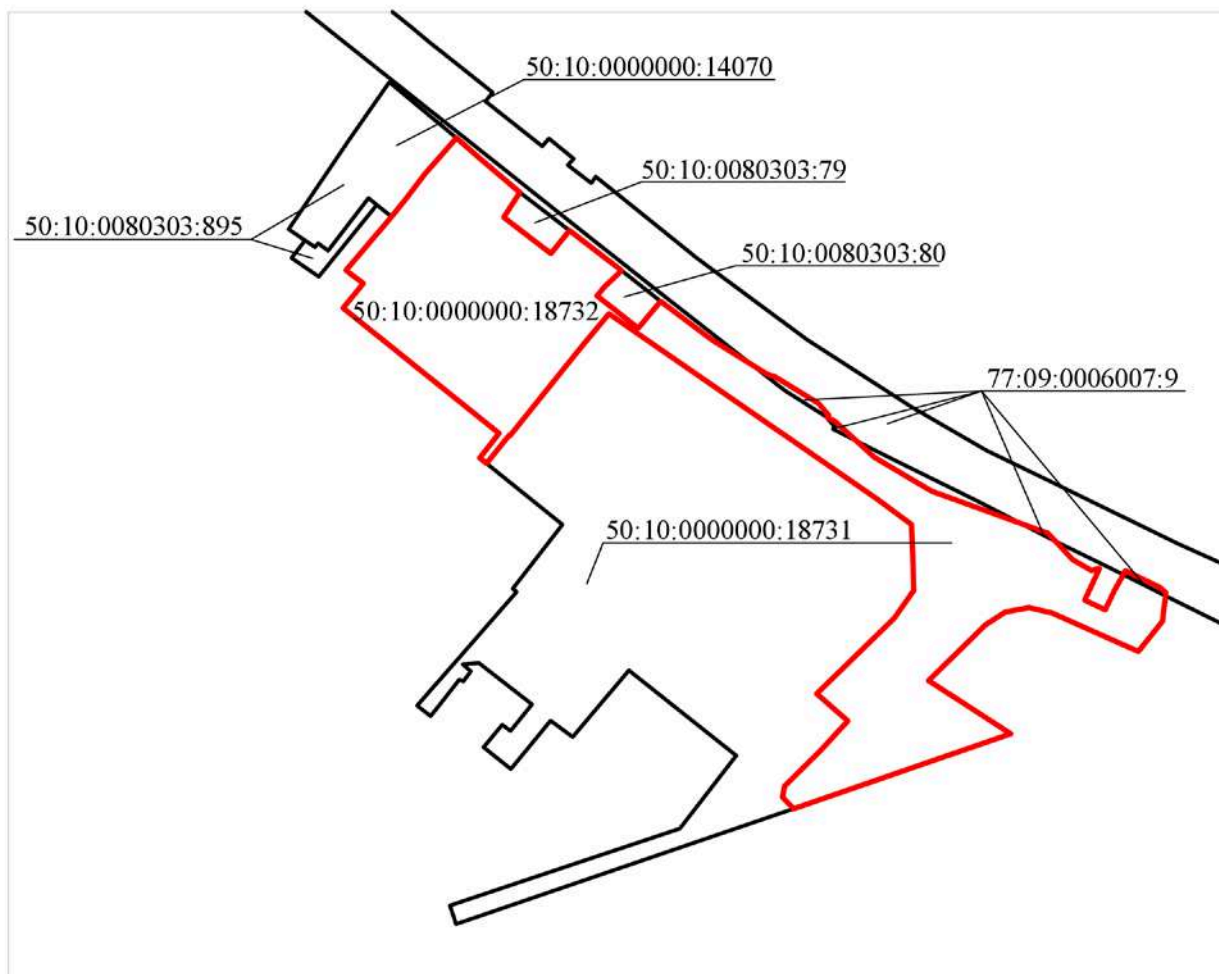
14. Проектирование и строительство выполняются в соответствии с требованиями Федерального закона от 24.06.1998 № 89-ФЗ "Об отходах производства и потребления", Федерального закона от 10.01.2002 № 7-ФЗ "Об охране окружающей среды", Приказа Федеральной службы по надзору в сфере природопользования от 22.05.2017 № 242 "Об утверждении Федерального классификационного каталога отходов", Постановления Правительства Российской Федерации от 16.02.2008 № 87 "О составе разделов проектной документации и требованиях к их содержанию".

15. Проектирование выполняется в соответствии со ст. 11 Правил землепользования и застройки территории.

Выведено в М 1:2000.


Должность	Ф.И.О.	Подпись	Дата				
Зам. ген. дир.	Константинова Г.Н.			Российская Федерация, Московская область			
Нач. отд.	Шевченко М.В.						
Зам. нач. отд.	Каннова П.П.			Градостроительный план земельного участка	Стадия	Лист	Листов
						З	4
				Чертеж градостроительного плана			

**Схема расположения земельного участка
в окружении смежно расположенных земельных участков
(Ситуационный план)**



Условные обозначения

- граница рассматриваемого участка
- границы смежных участков

Должность	Ф.И.О.	Подпись	Дата	Российская Федерация, Московская область		
Зам. ген. дир.	Константинова Г.Н.					
Нач. отд.	Шевченко М.В.			Стадия	Лист	Листов
Зам. нач. отд.	Коннова П.П.				4	4
						

2. Информация о градостроительном регламенте либо требованиях к назначению, параметрам и размещению объекта капитального строительства на земельном участке, на который действие градостроительного регламента не распространяется или для которого градостроительный регламент не устанавливается

Земельный участок расположен в территориальной зоне: Ж-1 – зона многоквартирной жилой застройки. Зона многоквартирной жилой застройки Ж-1 установлена для обеспечения условий формирования жилых районов из многоквартирных жилых домов.

Градостроительный регламент территориальной зоны должен применяться с учетом требований СП 2.1.4.2625-10 «Зоны санитарной охраны источников питьевого водоснабжения г. Москвы» (утв. постановлением Главного государственного санитарного врача РФ от 30.04.2010 № 45), Решения Исполкома Моссовета и Мособлисполкома от 17.04.1980 № 500-1143 «Об утверждении проекта установления красных линий границ зон санитарной охраны источников водоснабжения г. Москвы в границах ЛПЗП».

Градостроительные регламенты применяются в части, не противоречащей утвержденным режимам зон охраны объектов культурного наследия.

Установлен градостроительный регламент.

2.1. Реквизиты акта органа государственной власти субъекта Российской Федерации, органа местного самоуправления, содержащего градостроительный регламент либо реквизиты акта федерального органа государственной власти, органа государственной власти субъекта Российской Федерации, органа местного самоуправления, иной организации, определяющего в соответствии с федеральными законами порядок использования земельного участка, на который действие градостроительного регламента не распространяется или для которого градостроительный регламент не устанавливается

Правила землепользования и застройки территории (части территории) городского округа Химки Московской области утверждены постановлением Администрации городского округа Химки Московской области от 02.04.2021 № 264 "Об утверждении Правил землепользования и застройки территории (части территории) городского округа Химки Московской области" (в редакции постановления Администрации городского округа Химки Московской области от 03.11.2021 № 909).

2.2. Информация о видах разрешенного использования земельного участка

основные виды разрешенного использования земельного участка:

- *малоэтажная многоквартирная жилая застройка 2.1.1;**
- *среднеэтажная жилая застройка 2.5;**
- *многоэтажная жилая застройка (высотная застройка) 2.6;**
- *обслуживание жилой застройки 2.7;*
- *хранение автотранспорта 2.7.1;*
- *коммунальное обслуживание 3.1;*
- *предоставление коммунальных услуг 3.1.1;*
- *административные здания организаций, обеспечивающих предоставление коммунальных услуг 3.1.2;*
- *дома социального обслуживания 3.2.1;*
- *оказание социальной помощи населению 3.2.2;*
- *оказание услуг связи 3.2.3;*
- *бытовое обслуживание 3.3;*
- *амбулаторно-поликлиническое обслуживание 3.4.1;*
- *дошкольное, начальное и среднее общее образование 3.5.1;*
- *объекты культурно-досуговой деятельности 3.6.1;*
- *парки культуры и отдыха 3.6.2;*

- *религиозное использование 3.7;*
- *осуществление религиозных обрядов 3.7.1;*
- *религиозное управление и образование 3.7.2;*
- *общественное управление 3.8;*
- *государственное управление 3.8.1;*
- *представительская деятельность 3.8.2;*
- *амбулаторное ветеринарное обслуживание 3.10.1;*
- *деловое управление 4.1;*
- *рынки 4.3;*
- *магазины 4.4;*
- *общественное питание 4.6;*
- *гостиничное обслуживание 4.7;*
- *служебные гаражи 4.9;*
- *спорт 5.1;*
- *обеспечение занятий спортом в помещениях 5.1.2;*
- *площадки для занятий спортом 5.1.3;*
- *оборудованные площадки для занятий спортом 5.1.4;*
- *обеспечение внутреннего правопорядка 8.3;*
- *историко-культурная деятельность 9.3;*
- *земельные участки (территории) общего пользования 12.0;*
- *улично-дорожная сеть 12.0.1;*
- *благоустройство территории 12.0.2;*

** Минимальный размер земельного участка не распространяется на земельные участки, формируемые под существующими многоквартирными жилыми домами, а определяется проектом межевания территории.*

условно разрешенные виды использования земельного участка:

- *стационарное медицинское обслуживание 3.4.2;*
- *среднее и высшее профессиональное образование 3.5.2;*
- *обеспечение научной деятельности 3.9;*
- *обеспечение деятельности в области гидрометеорологии и смежных с ней областях 3.9.1;*
- *объекты торговли (торговые центры, торгово-развлекательные центры (комплексы) 4.2;*
- *банковская и страховая деятельность 4.5;*
- *объекты дорожного сервиса 4.9.1;*
- *выставочно-ярмарочная деятельность 4.10;*
- *связь 6.8;*

вспомогательные виды использования земельного участка:

- *предоставление коммунальных услуг 3.1.1;*
- *связь 6.8;*
- *обеспечение внутреннего правопорядка 8.3;*
- *автомобильные мойки 4.9.1.3.*

2.3. Предельные (минимальные и (или) максимальные) размеры земельного участка и предельные параметры разрешенного строительства, реконструкции объекта капитального строительства, установленные градостроительным регламентом для территориальной зоны, в которой расположен земельный участок:

Предельные (минимальные и (или) максимальные) размеры земельных участков, в том числе их площадь			Минимальные отступы от границ земельного участка в целях определения мест допустимого размещения зданий, строений, сооружений, за пределами которых запрещено строительство зданий, строений, сооружений	Предельное количество этажей и (или) предельная высота зданий, строений, сооружений	Максимальный процент застройки в границах земельного участка, определяемый как отношение суммарной площади земельного участка, которая может быть застроена, ко всей площади земельного участка	Требования к архитектурным решениям объектов капитального строительства, расположенным в границах территории исторического поселения федерального или регионального значения	Иные показатели	
1	2	3						4
Длина, м	Ширина, м	Площадь, м ² или га						
-	-	-	-	20(-) ³	-	-	-	-

Основные виды разрешенного использования:

№ п/п	Наименование ВРИ	Код (числовое обозначение ВРИ)	Предельные размеры земельных участков (кв. м)		Максимальный процент застройки, в том числе в зависимости от количества надземных этажей	Минимальные отступы от границ земельного участка (м)
			min	max		
1.	<i>Малоэтажная многоквартирная жилая застройка</i>	2.1.1*	30 000	1 000 000	1 эт. - 59,0% 2 эт. - 50,8% 3 эт. - 44,1% 4 эт. - 38,9%	3
2.	<i>Среднеэтажная жилая застройка</i>	2.5*	30 000	1 000 000	5 эт. - 34,8% 6 эт. - 31,5% 7 эт. - 28,8% 8 эт. - 26,5%	3
3.	<i>Многоэтажная жилая застройка (высотная застройка)</i>	2.6*	30 000	1 000 000	9 эт. - 24,6% 10 эт. - 23,0% 11 эт. - 21,6% 12 эт. - 20,3%	3

					13 эт. - 19,2% 14 эт. - 18,1% 15 эт. - 17,2% 16 эт. - 16,4% 17 и более эт. -15,7%**	
4.	Обслуживание жилой застройки	2.7	30	10 000	45%	3
5.	Хранение автотранспорта	2.7.1	500 (15)***	20 000 (50)***	75% (100%)***	3 (0)***
			*** - (Существующие объекты, предназначенные для хранения личного автотранспорта граждан, имеющие одну или более обшчих стен с другими объектами гаражного назначения, предназначенными для хранения личного автотранспорта граждан)			
6.	Коммунальное обслуживание	3.1	30	100 000	75%	3
7.	Предоставление коммунальных услуг	3.1.1	30	100 000	75%	3
8.	Административные здания организаций, обеспечивающих предоставление коммунальных услуг	3.1.2	30	100 000	75%	3
9.	Дома социального обслуживания	3.2.1	500	100 000	60%	3
10.	Оказание социальной помощи населению	3.2.2	500	100 000	60%	3
11.	Оказание услуг связи	3.2.3	500	100 000	60%	3
12.	Бытовое обслуживание	3.3	200	100 000	60%	3
13.	Амбулаторно-поликлиническое обслуживание	3.4.1	5 000	1 000 000	60%	3
14.	Дошкольное, начальное и среднее общее образование	3.5.1	Не подлежат установлению			3
15.	Объекты культурно-досуговой деятельности	3.6.1	1 000	1 000 000	50%	3
16.	Парки культуры и отдыха	3.6.2	1 000	1 000 000	0%	3
17.	Религиозное использование	3.7	400	100 000	50%	3
18.	Осуществление религиозных обрядов	3.7.1	1 000	100 000	50%	3
19.	Религиозное управление и образование	3.7.2	400	100 000	50%	3
20.	Общественное управление	3.8	1 000	100 000	60%	3
21.	Государственное управление	3.8.1	1 000	100 000	60%	3
22.	Представительская деятельность	3.8.2	1 000	100 000	60%	3
23.	Амбулаторное ветеринарное обслуживание	3.10.1	1 000	10 000	60%	3
24.	Деловое управление	4.1	1 000	100 000	55%	3
25.	Рынки	4.3	1 500	50 000	45%	3
26.	Магазины	4.4	300	10 000	50%	3
27.	Общественное питание	4.6	500	10 000	50%	3

28.	<i>Гостиничное обслуживание</i>	4.7	1 000	100 000	60 %**	3
29.	<i>Служебные гаражи</i>	4.9	1 000	20 000	75%	3
30.	<i>Спорт</i>	5.1	1 000	100 000	75%	3
31.	<i>Обеспечение занятий спортом в помещениях</i>	5.1.2	1 000	100 000	75%	3
32.	<i>Площадки для занятий спортом</i>	5.1.3	1 000	100 000	75%	3
33.	<i>Оборудованные площадки для занятий спортом</i>	5.1.4	100	100 000	75%	3
34.	<i>Обеспечение внутреннего правопорядка</i>	8.3	<i>Не подлежат установлению</i>			
35.	<i>Историко-культурная деятельность</i>	9.3	<i>Не распространяется</i>			
36.	<i>Земельные участки (территории) общего пользования</i>	12.0	<i>Не распространяется</i>			
37.	<i>Улично-дорожная сеть</i>	12.0.1	<i>Не распространяется</i>			
38.	<i>Благоустройство территории</i>	12.0.2	<i>Не подлежит установлению</i>	<i>Не подлежит установлению</i>	0%	<i>Не подлежит установлению</i>

* Минимальный размер земельного участка не распространяется на земельные участки, формируемые под существующими многоквартирными жилыми домами, а определяется проектом межевания территории.

** Только по решению Градостроительного Совета Московской области.

Условно разрешенные виды использования:

№ п/п	Наименование ВРИ	Код (числовое обозначение ВРИ)	Предельные размеры земельных участков (кв. м)		Максимальный процент застройки, в том числе в зависимости от количества надземных этажей	Минимальные отступы от границ земельного участка (м)
			min	max		
1.	<i>Стационарное медицинское обслуживание</i>	3.4.2	10 000	1 000 000	50%	3
2.	<i>Среднее и высшее профессиональное образование</i>	3.5.2	5 000	100 000	60%	3
3.	<i>Обеспечение научной деятельности</i>	3.9	2 500	100 000	60%	3
4.	<i>Обеспечение деятельности в области гидрометеорологии и смежных с ней областях</i>	3.9.1	500	100 000	60%	3
5.	<i>Объекты торговли (торговые центры, торгово-развлекательные центры (комплексы))</i>	4.2	5 000	<i>Не подлежит установлению</i>	50%	3
6.	<i>Банковская и страховая деятельность</i>	4.5	1 000	10 000	60%	3
7.	<i>Объекты дорожного сервиса</i>	4.9.1	1 000	10 000	45%	3
8.	<i>Выставочно-ярмарочная деятельность</i>	4.10	5 000	50 000	60%	3
9.	<i>Связь</i>	6.8	<i>Не подлежат установлению</i>		70%	3

Максимальный класс опасности (по санитарной классификации) объектов капитального строительства, размещаемых на территории участков зоны – V.

Иные показатели по параметрам застройки зоны Ж-1: территории объектов обслуживания населения; требования и параметры по временному хранению индивидуальных транспортных средств, размещению гаражей и открытых автостоянок, требования и параметры к доле озелененной территории земельных участков, регламентируются и устанавливаются нормативами градостроительного проектирования.

Установление ВРИ "Связь – 6.8" в территориальных зонах жилой застройки возможно с учетом соблюдения санитарно-эпидемиологических требований и технических регламентов.

2.4. Требования к назначению, параметрам и размещению объекта капитального строительства на земельном участке, на который действие градостроительного регламента не распространяется или для которого градостроительный регламент не устанавливается за исключением случая, предусмотренного пунктом 7.1 части 3 статьи 57.3 Градостроительного кодекса Российской Федерации:

Причины отнесения земельного участка к виду земельного участка, на который действие градостроительного регламента не распространяется или для которого градостроительный регламент не устанавливается	Реквизиты акта, регулирующего использование земельного участка	Требования к использованию земельного участка	Требования к параметрам объекта капитального строительства			Требования к размещению объектов капитального строительства	
			Предельное количество этажей и (или) предельная высота зданий, строений, сооружений	Максимальный процент застройки в границах земельного участка, определяемый как отношение суммарной площади земельного участка, которая может быть застроена, ко всей площади земельного участка	Иные требования к параметрам объекта капитального строительства	Минимальные отступы от границ земельного участка в целях определения мест допустимого размещения зданий, строений, сооружений, за пределами которых запрещено строительство зданий, строений, сооружений	Иные требования к размещению объектов капитального строительства
1	2	3	4	5	6	7	8
-	-	-	-	-	-	-	-

2.5. Предельные параметры разрешенного строительства, реконструкции объекта капитального строительства, установленные положением об особо охраняемых природных территориях, в случае выдачи градостроительного плана земельного участка в отношении земельного участка, расположенного в границах особо охраняемой природной территории:

Причины отнесения земельного участка к виду земельного участка для которого градостроительный регламент не устанавливается	Реквизиты Положения об особо охраняемой природной территории	Реквизиты утвержденной документации по планировке территории	Зонирование особо охраняемой природной территории (нет)							
			Функциональная зона	Виды разрешенного использования земельного участка		Требования к параметрам объекта капитального строительства			Требования к размещению объектов капитального строительства	
				Основные виды разрешенного использования	Вспомогательные виды разрешенного использования	Предельное количество этажей и (или) предельная высота зданий, строений, сооружений	Максимальный процент застройки в границах земельного участка, определяемый как отношение суммарной площади земельного участка, которая может быть застроена, ко всей площади земельного участка	Иные требования к параметрам объекта капитального строительства	Минимальные отступы от границ земельного участка в целях определения мест допустимого размещения зданий, строений, сооружений, за пределами которых запрещено строительство зданий, строений, сооружений	Иные требования к размещению объектов капитального строительства
1	2	3	4	5	6	7	8	9	10	11
-	-	-	-	-	-	-	-	-	-	-
1	2	3	4	5	6	7	8	9	10	11

3. Информация о расположенных в границах земельного участка объектах капитального строительства и объектах культурного наследия

3.1. Объекты капитального строительства

№

Не имеется

(согласно чертежу(ам)
градостроительного плана)

Не имеется

(назначение объекта капитального строительства, этажность,
высотность, общая площадь, площадь застройки)

инвентаризационный или кадастровый номер

Не имеется

3.2. Объекты, включенные в единый государственный реестр объектов культурного наследия (памятников истории и культуры) народов Российской Федерации

№

Информация отсутствует

(согласно чертежу(ам)
градостроительного плана)

Информация отсутствует

(назначение объекта культурного наследия, общая площадь,
площадь застройки)

Информация отсутствует

(наименование органа государственной власти, принявшего решение о включении выявленного объекта культурного наследия в реестр, реквизиты этого решения)

регистрационный номер в реестре

*Информация
отсутствует*

от

*Информация
отсутствует*

(дата)

4. Информация о расчетных показателях минимально допустимого уровня обеспеченности территории объектами коммунальной, транспортной, социальной инфраструктур и расчетных показателях максимально допустимого уровня территориальной доступности указанных объектов для населения в случае, если земельный участок расположен в границах территории, в отношении которой предусматривается осуществление деятельности по комплексному развитию территории:

Информация о расчетных показателях минимально допустимого уровня обеспеченности территории								
Объекты коммунальной инфраструктуры			Объекты транспортной инфраструктуры			Объекты социальной инфраструктуры		
Наименование вида объекта	Единица измерения	Расчетный показатель	Наименование вида объекта	Единица измерения	Расчетный показатель	Наименование вида объекта	Единица измерения	Расчетный показатель
1	2	3	4	5	6	7	8	9
-	-	-	-	-	-	-	-	-
Информация о расчетных показателях максимально допустимого уровня территориальной доступности								
Наименование вида объекта	Единица измерения	Расчетный показатель	Наименование вида объекта	Единица измерения	Расчетный показатель	Наименование вида объекта	Единица измерения	Расчетный показатель
1	2	3	4	5	6	7	8	9
-	-	-	-	-	-	-	-	-

5. Информация об ограничениях использования земельного участка, в том числе, если земельный участок полностью или частично расположен в границах зон с особыми условиями использования территорий

Строительство, реконструкция объектов капитального строительства допускается при наличии согласования с Федеральной службой охраны Российской Федерации.⁴

Расположение земельного участка в зоне санитарной охраны источников питьевого водоснабжения подлежит уточнению с учетом нормативных правовых актов по установлению зон санитарной охраны источников питьевого водоснабжения. Ограничения использования земельного участка в границах зон санитарной охраны источников питьевого водоснабжения определены нормативными правовыми актами по установлению зон санитарной охраны источников питьевого водоснабжения.¹

Земельный участок полностью расположен в приаэродромной территории аэродрома Москва (Шереметьево) - подзона 3, сектор 3.2.3.⁵ В секторе 3.2.3 запрещается размещение объектов, предельная абсолютная высота которых от минимального до максимального значения определяется для соответствующей ограничительной поверхности (коническая поверхность) в соответствии с ФАП-262 от 293 м до 317 м.⁵

Земельный участок полностью расположен в приаэродромной территории аэродрома Москва (Шереметьево) - подзона 6.⁵ В пределах шестой подзоны приаэродромной территории запрещается размещение объектов размещения отходов, захоронения, хранения, обезвреживания таких отходов (скотомогильников, мусоросжигательных и мусороперерабатывающих заводов, полигонов по захоронению и сортировке бытового мусора и отходов).⁵

Земельный участок расположен в границах полос воздушных подходов аэродрома Москва (Шереметьево).⁶ Использование земельных участков в целях строительства, реконструкции объектов капитального строительства осуществляется при наличии санитарно-эпидемиологического заключения федерального органа исполнительной власти, осуществляющего федеральный государственный санитарно-эпидемиологический надзор, в соответствии с требованиями действующего законодательства.⁷

Земельный участок полностью расположен в границах третьего пояса зоны санитарной охраны источника водоснабжения.^{8}*

6. Информация о границах зон с особыми условиями использования территорий, если земельный участок полностью или частично расположен в границах таких зон:

Наименование зоны с особыми условиями использования территории с указанием объекта, в отношении которого установлена такая зона	Перечень координат характерных точек в системе координат, используемой для ведения Единого государственного реестра недвижимости		
	Обозначение (номер) характерной точки	X	Y
1	2	3	4
<i>Приаэродромная территория аэродрома Москва (Шереметьево) - подзона 3, сектор 3.2.3</i>	-	-	-
<i>Приаэродромная территория аэродрома Москва (Шереметьево) - подзона 6</i>	-	-	-
<i>Полосы воздушных подходов аэродрома Москва (Шереметьево)</i>	-	-	-
<i>Третий пояс зоны санитарной охраны источника водоснабжения</i>	-	-	-

7. Информация о границах публичных сервитутов

Информация отсутствует

Обозначение (номер) характерной точки	Перечень координат характерных точек в системе координат, используемой для ведения Единого государственного реестра недвижимости	
	X	Y
-	-	-

8. Номер и (или) наименование элемента планировочной структуры, в границах которого расположен земельный участок

Приказ Министерства строительства и жилищно-коммунального хозяйства Российской Федерации от 25 апреля 2017 г. № 738/пр "Об утверждении видов элементов планировочной структуры". Городской округ Химки, 50:10:0000000

9. Информация о технических условиях подключения (технологического присоединения) объектов капитального строительства к сетям инженерно-технического обеспечения, определенных с учетом программ комплексного развития систем коммунальной инфраструктуры поселения, городского округа

Информацию о технических условиях см. приложение

10. Реквизиты нормативных правовых актов субъекта Российской Федерации, муниципальных правовых актов, устанавливающих требования к благоустройству территории

Закон Московской области от 30.12.2014 г. № 191/2014-ОЗ "О регулировании дополнительных вопросов в сфере благоустройства в Московской области"

11. Информация о красных линиях:

-

Обозначение (номер) характерной точки	Перечень координат характерных точек в системе координат, используемой для ведения Единого государственного реестра недвижимости	
	X	Y
-	-	-

¹ - Постановление Главного государственного санитарного врача РФ от 14.03.2002 г. № 10 "О введении в действие санитарных правил и норм "Зоны санитарной охраны источников водоснабжения и водопроводов питьевого назначения. СанПиН 2.1.4.1110-02"; СП 2.1.4.2625-10 "Зоны санитарной охраны источников питьевого водоснабжения г. Москвы" (утв. постановлением Главного государственного санитарного врача РФ от 30.04.2010 г. № 45).

² - Правила землепользования и застройки территории (части территории) городского округа Химки Московской области, утвержденные постановлением Администрации городского округа Химки Московской области от 02.04.2021 № 264 "Об утверждении Правил землепользования и застройки территории (части территории) городского округа Химки Московской области" (в редакции постановления Администрации городского округа Химки Московской области от 03.11.2021 № 909).

³ - Предельное количество этажей включает все надземные этажи.

⁴ - Федеральный закон от 27.05.1996 № 57-ФЗ "О государственной охране"; Указ Президента РФ от 07.08.2004 № 1013 "Вопросы Федеральной службы охраны Российской Федерации".

⁵ - Приказ Федерального агентства воздушного транспорта (Росавиация) Министерства транспорта Российской Федерации от 17.04.2020 г. № 395-П "Об установлении приаэродромной территории аэродрома Москва (Шереметьево)".

⁶ - Приказ Министерства транспорта Российской Федерации от 16.04.2019 г. № 298-П "Об утверждении карт (схем), на которых отображены границы полос воздушных подходов аэродромов гражданской авиации".

⁷ - Федеральный закон Российской Федерации от 01.07.2017 г. № 135-ФЗ "О внесении изменений в отдельные законодательные акты Российской Федерации в части совершенствования порядка установления и использования приаэродромной территории и санитарно-защитной зоны".

⁸ - Генеральный план городского округа Химки Московской области, утвержденный решением Совета депутатов муниципального образования городского округа Химки Московской области от 27.12.2017 г. № 15/14 "Об утверждении генерального плана городского округа Химки Московской области" (в редакции решения Совета депутатов муниципального образования городского округа Химки Московской области от 04.10.2021 № 01/5); СанПиН 2.1.4.1110-02 "Зоны санитарной охраны источников водоснабжения и водопроводов питьевого назначения", утвержденные постановлением Главного государственного санитарного врача РФ от 14.03.2002 г. № 10 "О введении в действие санитарных правил и норм "Зоны санитарной охраны источников водоснабжения и водопроводов питьевого назначения".

* - Приведено в информационных целях, подлежит учету при проектировании.