



АДМИНИСТРАЦИЯ ГОРОДА ЧЕБОКСАРЫ
ШУПАШКАР ХУЛА АДМИНИСТРАЦИЙӼ

ГРАДОСТРОИТЕЛЬНЫЙ ПЛАН
ЗЕМЕЛЬНОГО УЧАСТКА

№ Р Ф - 2 1 - 2 - 0 1 - 0 - 0 0 - 2 0 2 3 - 0 1 4 1

Градостроительный план земельного участка подготовлен на основании заявления АО «СЗ «ТУС» от 29.03.2023 № 206 (вх. в адм. от 31.03.2023 № 5906).

Местонахождение земельного участка: Чувашская Республика - Чувашия, г. Чебоксары.

Описание границ земельного участка (образуемого земельного участка):

Обозначение (номер) характерной точки	Перечень координат характерных точек в системе координат, используемой для ведения Единого государственного реестра недвижимости	
	X	Y
1	409347.44	1225200.9
2	409337.58	1225215.6
3	409288.89	1225182.8
4	409310.34	1225160.27
5	409335	1225135.95
6	409366.2	1225122.75
7	409404.51	1225110.82
8	409407.07	1225113.38
1	409347.44	1225200.9

Кадастровый номер земельного участка (при наличии) или в случае, предусмотренном частью 1.1 статьи 57.3 Градостроительного кодекса Российской Федерации, условный номер образуемого земельного участка на основании утвержденных проекта межевания территории и (или) схемы расположения земельного участка или земельных участков на кадастровом плане территории: 21:01:010315:3965.

Площадь земельного участка: 4994 кв. м.

Информация о расположенных в границах земельного участка объектах капитального строительства: Объекты капитального строительства отсутствуют.

Информация о границах зоны планируемого размещения объекта капитального строительства в соответствии с утвержденным проектом планировки территории

(при наличии): Проект планировки территории утвержден. Земельный участок расположен в зоне жилой застройки.

Обозначение (номер) характерной точки	Перечень координат характерных точек в системе координат, используемой для ведения Единого государственного реестра недвижимости	
	X	Y
-	-	-

Реквизиты проекта планировки территории и (или) проекта межевания территории в случае, если земельный участок расположен в границах территории, в отношении которой утверждены проект планировки территории и (или) проект межевания территории:

Постановление администрации города Чебоксары от 26.05.2017 № 1292 «Об утверждении проекта планировки и проекта межевания территории микрорайона, ограниченного микрорайоном «Университетский-2», лесными насаждениями, территорией жилой группы, ограниченной микрорайоном «Университетский-2», ул. Надежды, ул. Васильковой, ул. Сиреневой, ул. Ромашковой и коллективным садоводческим товариществом «Заовражное» в северо-западном районе г.Чебоксары».

Постановление администрации города Чебоксары от 21.11.2017 № 2705 «Об утверждении документации по внесению изменений в проект межевания территории, ограниченного микрорайоном «Университетский-2», лесными насаждениями, территорией жилой группы, ограниченной микрорайоном «Университетский-2», ул. Надежды, ул. Васильковой, ул. Сиреневой, ул. Ромашковой и коллективным садоводческим товариществом «Заовражное» в северо-западном районе г. Чебоксары, утвержденного постановлением администрации города Чебоксары от 26.05.2017 № 1292».

Постановление администрации города Чебоксары от 17.01.2023 № 121 «Об утверждении документации по внесению изменений в проект планировки и проект межевания территории микрорайона, ограниченного микрорайоном «Университетский-2», лесными насаждениями, территорией жилой группы, ограниченной микрорайоном «Университетский-2», ул. Надежды, ул. Васильковой, ул. Сиреневой, ул. Ромашковой и коллективным садоводческим товариществом «Заовражное» в северо-западном районе г. Чебоксары, утвержденные постановлением администрации города Чебоксары от 26.05.2017 № 1292».

Градостроительный план подготовлен Управлением архитектуры и градостроительства администрации города Чебоксары.


Заместитель начальника управления архитектуры и градостроительства – главный архитектор города Чебоксары

М.П.

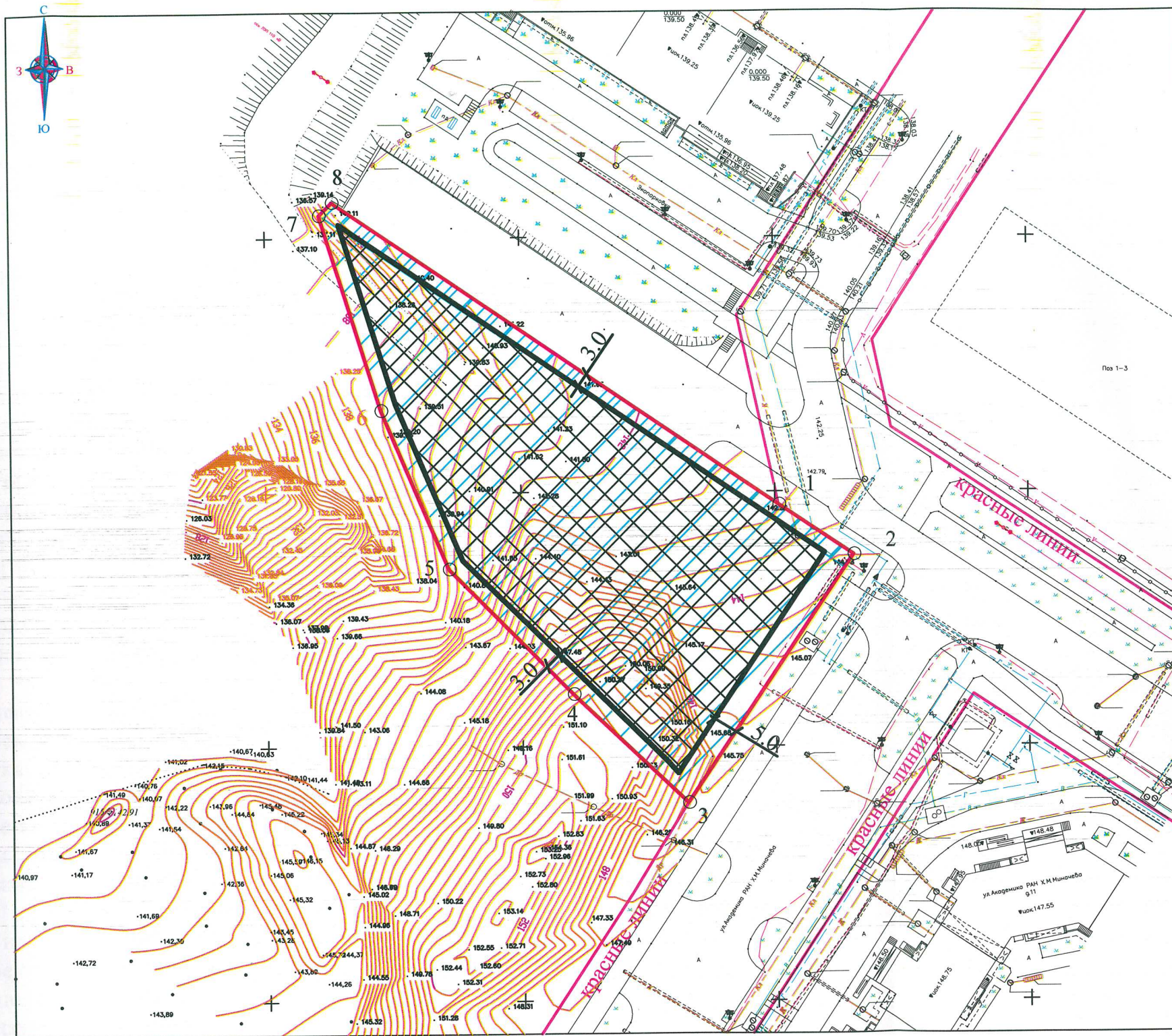
Дата выдачи



06.04.2023

 / П.П. Корнилов /

1. Чертеж градостроительного плана земельного участка



Ситуационный план М 1:10000



Условные обозначения

- Граница земельного участка
- ⊙ 1. Номера характерных точек границ земельного участка с координатами
- Красные линии
- 3.0 Минимальный отступ от красных линий улицы и от границ земельного участка, в пределах которых разрешается строительство объектов капитального строительства (м) для вида разрешенного использования в соответствии с таблицей 2
- Границы, в пределах которых разрешается строительство объектов капитального строительства
- Иные ограничения (обременения) прав

Площадь земельного участка 4994 кв.м.

Чертеж градостроительного плана земельного участка разработан на топографической основе в масштабе М 1:1000, выполненной в 2021 году АО "СЗ "ТУС"

Чертеж градостроительного плана земельного участка разработан "03" апреля 2023 г.

						Заказчик: АО "СЗ "ТУС"			
						Адрес: Чувашская Республика - Чувашия, г. Чебоксары			
Изм.	Кол.уч	Лист	№ док	Подпись	Дата	Градостроительный план земельного участка	Стадия	Лист	
									3
Начальник	Лукин С.В.						Чертеж градостроительного плана земельного участка М 1:1000	МБУ "Управление территориального планирования" города Чебоксары	
Зам. начальника	Тимофеева Н.Г.								
Нач. отдела	Степкова В.А.								
Вед. специалист	Котельникова И.Н.								
Исполнитель	Тверскова Г.П.								

2. Информация о градостроительном регламенте либо требованиях к назначению, параметрам и размещению объекта капитального строительства на земельном участке, на который действие градостроительного регламента не распространяется или для которого градостроительный регламент не устанавливается.

Земельный участок расположен в подзоне застройки жилыми домами смешанной этажности со сложившейся застройкой индивидуальными жилыми домами (Ж-5.1). Установлен градостроительный регламент.

2.1. Реквизиты акта органа государственной власти субъекта Российской Федерации, органа местного самоуправления, содержащего градостроительный регламент либо реквизиты акта федерального органа государственной власти, органа государственной власти субъекта Российской Федерации, органа местного самоуправления, иной организации, определяющего, в соответствии с федеральными законами, порядок использования земельного участка, на который действие градостроительного регламента не распространяется или для которого градостроительный регламент не устанавливается.

Правила землепользования и застройки, утвержденные представительным органом местного самоуправления: Решение Чебоксарского городского Собрания депутатов Чувашской Республики от 03.03.2016 № 187 «Об утверждении Правил землепользования и застройки Чебоксарского городского округа, разработанных АО «РосНИПИУрбанистики» в 2015 году».

2.2. Информация о видах разрешенного использования земельного участка:

Земельный участок с кадастровым номером 21:01:010315:3965 площадью 4994 кв. м в городе Чебоксары с видом разрешенного использования «Многоэтажная жилая застройка (высотная застройка)», находится в собственности Чувашской Республики и предоставлен АО «СЗ «ТУС» в аренду сроком до 15.06.2025 (выписка из Единого государственного реестра недвижимости об объекте недвижимости от 31.03.2023 № КУВИ-001/2023-76102712).

Вид разрешенного использования земельного участка указан в соответствии с проектом планировки и проектом межевания территории, утвержденными постановлением администрации города Чебоксары от 26.05.2017 № 1292 (с внесением изменений от 21.11.2017 № 2705, от 17.01.2023 № 121).

Виды разрешенного использования земельных участков и объектов капитального строительства, предельные размеры земельных участков и параметры разрешенного строительства, реконструкции объектов капитального строительства:

Таблица № 1.

№ п/п	Код (числово е обозначение)	Вид разрешенного использования земельного участка (в соответствии с Классификатором видов)	Параметры разрешенного строительства, реконструкции объектов капитального строительства			Ограничения использования
			Предельная	Предельные	Максималь	

	ние) в соответствии с Классификатором	разрешенного использования земельных участков, утвержденным уполномоченным федеральным органом исполнительной власти)	этажность зданий, строений, сооружений, этаж	размеры земельных участков (мин. – макс.), га	ный процент застройки, %	
1	2	3	4	5	6	7
Основные виды и параметры разрешенного использования земельных участков и объектов капитального строительства						
3	2.6	Многоэтажная жилая застройка (высотная застройка)	17	п. 2 примечания	50	п. 1 примечания
Условно разрешенные виды и параметры использования земельных участков и объектов капитального строительства						
31	2.6	Многоэтажная жилая застройка (высотная застройка)	25	п. 2 примечания	50	п. 1 примечания

Примечания:

1. Границы зон с особыми условиями использования территории, накладывающие ограничения на использование земельных участков и объектов капитального строительства, отображены на Карте зон с особыми условиями использования территории настоящих Правил. Использование земельных участков в границах зон с особыми условиями использования территории осуществляется в соответствии с требованиями законодательства Российской Федерации.

2. Минимальный размер земельного участка определяется по формуле:

$S_{min} = 0,92 \times S_{общ.пл.}$, где 0,92 – удельный показатель земельной доли для жилых зданий разной этажности (при норме жилищной обеспеченности – 18 кв.м на чел. Для иной нормы согласно расчету: $0,92 \times 18/n$, где n – расчетная жилищная обеспеченность, принятая в документации по планировке территории, но не менее минимальной нормы обеспеченности общей площадью жилых помещений, установленной нормативно-правовыми документами Чебоксарского городского округа, $S_{общ.пл.}$ – общая площадь жилых помещений в жилом здании, кв.м.

3. Процент нового строительства индивидуального жилого дома в границах земельного участка - 0. На земельных участках сложившейся индивидуальной застройки возможна реконструкция, капитальный ремонт индивидуальных жилых домов, в этих случаях максимальный процент застройки - 60.

4. Не подлежащие установлению параметры разрешенного строительства, реконструкции объектов капитального строительства и иные предельные параметры разрешенного строительства, реконструкции объектов капитального строительства определяются в соответствии с требованиями местных и (или) республиканских нормативов градостроительного проектирования, технических регламентов, национальных стандартов, сводов правил; заданием на проектирование объектов и другими нормативными правовыми документами.

5. Предельные размеры земельных участков в условиях реконструкции допускается уменьшать не более чем на 50% от показателей, приведённых в данной таблице.

2.3. Предельные (минимальные и (или) максимальные) размеры земельного участка и предельные параметры разрешенного строительства, реконструкции объекта капитального строительства, установленные

градостроительным регламентом для территориальной зоны, в которой расположен земельный участок:

Предельные (минимальные и (или) максимальные) размеры земельных участков, в том числе их площадь			Минимальные отступы от границ земельного участка в целях определения мест допустимого размещения зданий, строений, сооружений, за пределами которых запрещено строительство зданий, строений, сооружений	Предельное количество этажей и (или) предельная высота зданий, строений, сооружений	Максимальный процент застройки в границах земельного участка, определяемый как отношение суммарной площади земельного участка, которая может быть застроена, ко всей площади земельного участка	Требования к архитектурным решениям объектов капитального строительства, расположенным в границах территории исторического поселения федерального или регионального значения	Иные показатели
Длина, м	Ширина, м	Площадь, м ² или га					
1	2	3	4	5	6	7	8
Без ограничений	Без ограничений	Согласно таблице № 1	Согласно таблице № 2	Согласно таблице № 1	Согласно таблице № 1	Без ограничений	Согласно таблице № 3

Минимальные отступы от границ земельного участка для размещения объектов капитального строительства производственного и коммунального назначения определяются в соответствии с местными и (или) республиканскими нормативами градостроительного проектирования, требованиями технических регламентов, национальных стандартов, сводов правил, утвержденных в установленном порядке, заданием на проектирование объектов и другими нормативными правовыми документами.

Минимальные отступы зданий, строений, сооружений от границ земельных участков, от красных линий улиц, красных линий проездов для объектов жилищного строительства, учреждений и предприятий обслуживания.

Таблица № 2.

№ п/п	Наименование объектов	Параметры минимальных отступов, в метрах		
		от границ земельных участков	от красных линий магистральных улиц	от красных линий улиц и дорог местного значения, проездов
1	2	3	4	5
3	Многоквартирные жилые дома, учреждения и предприятия обслуживания.	3	5	3

Примечание:

1. В условиях сложившейся застройки, при реконструкции объекта капитального строительства допускается сохранение существующих отступов от красных линий улиц и проездов.

Иные показатели:

Допустимые площади озелененной территории земельных участков.

Таблица № 3.

№ п/п	Вид использования	Площадь озелененной территории, в процентах (%)
1	2	3
2.	Многоквартирные жилые дома	≥ 25

Примечание:

1. К озелененной территории земельного участка относятся части участков, которые не застроены объектами капитального строительства, не заняты временными сооружениями, водоемами и акваториями, тротуарами или проездами с твердым покрытием и при этом покрыты зелеными насаждениями (древесной, кустарниковой и травянистой растительностью), доступными для всех пользователей объектов, расположенных на земельном участке;

2. Озелененная территория земельного участка может быть оборудована: площадками для отдыха взрослых, детскими площадками; открытыми спортивными площадками; площадками для выгула собак; грунтовыми пешеходными дорожками; другими подобными объектами. Площадь, занимаемая объектами, которыми может быть оборудована озелененная территория земельного участка, не должна превышать 50% площади озелененной территории;

3. При совмещении на одном участке видов использования с различными требованиями к озеленению процент озеленения определяется по виду использования с максимальным значением;

4. Требования к размерам и озеленению санитарно-защитных зон следует принимать в соответствии с техническими регламентами, СанПиНами и иными действующими нормативными документами, но не менее 60% территории земельного участка.

5. Для объектов, не указанных в таблице, минимальная (максимальная) площадь озеленения определяется в соответствии с местными и (или) республиканскими нормативами градостроительного проектирования, требованиями технических регламентов, заданием на проектирование объектов и другими нормативными правовыми документами или по аналогии с видами использования, указанными в данной таблице.

Расчетные показатели обеспеченности населения машино-местами принимать в соответствии с проектом планировки и проектом межевания территории микрорайона, ограниченного микрорайоном «Университетский-2», лесными насаждениями, территорией жилой группы, ограниченной микрорайоном «Университетский-2», ул. Надежды, ул. Васильковой, ул. Сиреневой, ул. Ромашковой и коллективным садоводческим товариществом «Заовражное» в северо-западном районе г.Чебоксары, утвержденными постановлением администрации города Чебоксары от 26.05.2017 № 1292 (с внесением изменений от 21.11.2017 № 2705, от 17.01.2023 № 121).

2.4. Требования к назначению, параметрам и размещению объекта капитального строительства на земельном участке, на который действие градостроительного регламента не распространяется или для которого градостроительный регламент не устанавливается (за исключением случая, предусмотренного пунктом 7.1 части 3 статьи 57.3 Градостроительного кодекса Российской Федерации):

Причины отнесения земельного участка к виду земельного участка, на который действие градостроительного регламента не распространяется или для которого градостроительный регламент не устанавливается	Реквизиты акта, регулирующего использование земельного участка	Требования к использованию земельного участка	Требования к параметрам объекта капитального строительства			Требования к размещению объектов капитального строительства	
			Предельное количество этажей и (или) предельная высота зданий, строений, сооружений	Максимальный процент застройки в границах земельного участка, определяемый как отношение суммарной площади земельного участка, которая может быть застроена, ко всей площади земельного участка	Иные требования к параметрам объекта капитального строительства	Минимальные отступы от границ земельного участка в целях определения мест допустимого размещения зданий, строений, сооружений, за пределами которых запрещено строительство зданий, строений, сооружений	Иные требования к размещению объектов капитального строительства
1	2	3	4	5	6	7	8
-	-	-	-	-	-	-	-

2.5. Предельные параметры разрешенного строительства, реконструкции объекта капитального строительства, установленные положением об особо охраняемых природных территориях, в случае выдачи градостроительного плана земельного участка в отношении земельного участка, расположенного в границах особо охраняемой природной территории:

Причины отнесения земельного участка к виду земельного участка, для которого градостроительный регламент не устанавливается	Реквизиты Положения об особо охраняемой природной территории	Реквизиты утвержденного документа или плана территории	Зонирование особо охраняемой природной территории (да/нет)								
			Функциональная зона	Виды разрешенного использования земельного участка		Требования к параметрам объекта капитального строительства			Требования к размещению объектов капитального строительства		
				Основные виды разрешенного использования	Вспомогательные виды разрешенного использования	Предельное количество этажей и (или) предельная высота зданий, строений, сооружений	Максимальный процент застройки в границах земельного участка, определяемый как отношение суммарной площади земельного участка, которая может быть застроена, ко всей площади земельного участка	Иные требования к параметрам объекта капитального строительства	Минимальные отступы от границ земельного участка в целях определения мест допустимого размещения зданий, строений, сооружений, за пределами которых запрещено строительство зданий, строений, сооружений	Иные требования к размещению объектов капитального строительства	
1	2	3	4	5	6	7	8	9	10	11	
-	-	-	-	-	-	-	-	-	-	-	-

3. Информация о расположенных в границах земельного участка объектах капитального строительства и объектах культурного наследия.

3.1. Объекты капитального строительства: Не имеются.

3.2. Объекты, включенные в единый государственный реестр объектов культурного наследия (памятников истории и культуры) народов Российской Федерации: Информация отсутствует.

4. Информация о расчетных показателях минимально допустимого уровня обеспеченности территории объектами коммунальной, транспортной, социальной инфраструктур и расчетных показателях максимально допустимого уровня территориальной доступности указанных объектов для населения в случае, если земельный участок расположен в границах территории, в отношении которой предусматривается осуществление деятельности по комплексному развитию территории:

Информация о расчетных показателях минимально допустимого уровня обеспеченности территории								
Объекты коммунальной инфраструктуры			Объекты транспортной инфраструктуры			Объекты социальной инфраструктуры		
Наименование вида объекта	Единица измерения	Расчетный показатель	Наименование вида объекта	Единица измерения	Расчетный показатель	Наименование вида объекта	Единица измерения	Расчетный показатель
1	2	3	4	5	6	7	8	9
-	-	-	-	-	-	-	-	-
Информация о расчетных показателях максимально допустимого уровня территориальной доступности								
Наименование вида объекта	Единица измерения	Расчетный показатель	Наименование вида объекта	Единица измерения	Расчетный показатель	Наименование вида объекта	Единица измерения	Расчетный показатель
1	2	3	4	5	6	7	8	9
-	-	-	-	-	-	-	-	-

5. Информация об ограничениях использования земельного участка, в том числе если земельный участок полностью или частично расположен в границах зон с особыми условиями использования территорий: В соответствии с Правилами землепользования и застройки Чебоксарского городского округа, утвержденными решением Чебоксарского городского Собрания депутатов Чувашской Республики от 03.03.2016 № 187, земельный участок полностью расположен в зоне санитарной охраны источников питьевого водоснабжения (гл. III СанПин 2.1.4.1110-02).

Абсолютная высота земельного участка в Балтийской системе высот 1977 г. – 144 м.

Приказом Федерального агентства воздушного транспорта (Росавиация) Министерства транспорта Российской Федерации от 31.12.2020 № 1896-П установлена приаэродромная территория аэродрома (ПАТ) Чебоксары. Земельный участок расположен:

– в 3 подзоне ПАТ (сектор 3.1)

Ограничения использования земельных участков и (или) расположенных на них объектов недвижимости и осуществления

экономической и иной деятельности в третьей подзоне приаэродромной территории аэродрома Чебоксары.

В третьей подзоне запрещается размещать объекты, высота которых превышает ограничения, установленные уполномоченным Правительством РФ федеральным органом исполнительной власти (далее – уполномоченный федеральный орган) при установлении соответствующей ПТ.

Числовые значения ограничения по высоте размещаемых в 3-й подзоне объектов (в границах сектора) представлены в таблице. Ограничения по максимальной высоте сооружений в таблице даны в Балтийской системе высот 1977 г.

Таблица. Ограничения по высоте размещаемых в 3-й подзоне объектов (в границах сектора)

№ п/п	Номер подзоны	Допустимая высота сооружений в пределах подзоны*	Ограничительная поверхность	Поворотные точки подзоны**
1	3.1	320.73	внешняя горизонтальная	круг с радиусом R=15000м с центром в точке 1 за исключением внутреннего контура: 213-153-154-119-132-133-118-159-160-214-(R6000 с центром в т.3)-215-216-(R6000 с центром в т.2)-217-71-70-35-46-45-36-65-64-210-(R6000 с центром в т.2)-211-212-(R6000 с центром в т.3)-213

* Абсолютная высота сооружений в пределах подзоны с диапазоном высот рассчитывается в соответствии с формулами, представленными в Методике оценки соответствия гражданских аэродромов Федеральным авиационным правилам «Требования, предъявляемые к аэродромам, предназначенным для взлета, посадки, руления и стоянки гражданских воздушных судов» к приказу Минтранса России от 25.08.2015 № 262, введенной в действие решением Росавиации от 09.11.2015 № 6.04-2464.

- в 4 подзоне ПАТ (сектор 4.10.30)

Ограничения использования земельных участков и (или) расположенных на них объектов недвижимости и осуществления экономической и иной деятельности в третьей подзоне приаэродромной территории аэродрома Чебоксары.

В четвертой подзоне запрещается размещать объекты, создающие помехи в работе наземных объектов средств и систем обслуживания воздушного движения, навигации, посадки и связи, предназначенных для организации воздушного движения и расположенных вне первой подзоны.

Таблица. Перечень ограничений для секторов 4 подзоны

№ контура подзоны	№ поворотных точек	Ограничения по максимальной высоте сооружений в границах	Ограничения по типу размещаемых объектов в границах контура подзоны

		контура подзоны,	
Ограничения объекта ОРЛ-А			
4.10.30	Кольцо: внутренний контур №№ 1761- 1794; внешний контур №№ 1795-1828	304.88	Запрещается размещать объекты, высота которых превышает установленные ограничения. К таким объектам относятся здания, а также движущиеся или стационарные, временные или постоянные объекты, способные вызвать помехи для радиосигналов средств связи, навигации и наблюдения, такие как механизмы, сооружения, используемые для возведения зданий, а также земляные работы и вынутый грунт, деревья и лесные массивы.

– в 5 подзоне ПАТ:

Пятая подзона приаэродромной территории аэродрома Чебоксары выделена по границам, установленным исходя из требований безопасности полетов и промышленной безопасности опасных производственных объектов с учетом максимального радиуса зон поражения в случаях происшествий техногенного характера на опасных производственных объектах. Расчет границ пятой подзоны основан на границах полос воздушных подходов. Запретные зоны и зоны ограничения полетов, исключенные из полос воздушных подходов аэродрома, в границы пятой подзоны не входят.

Ограничения использования земельных участков и (или) расположенных на них объектов недвижимости и осуществления экономической и иной деятельности в пятой подзоне приаэродромной территории аэродрома Чебоксары.

В пятой подзоне приаэродромной территории аэродрома Чебоксары запрещается размещать опасные производственные объекты, определенные Федеральным законом от 21.07.1997 № 116-ФЗ «О промышленной безопасности опасных производственных объектов», не относящиеся к инфраструктуре аэропорта, функционирование которых может повлиять на безопасность полетов воздушных судов, исходя из их радиуса максимального поражения.

При невозможности соблюдения нормативных расстояний сооружение опасных производственных объектов должно выполняться на основании специальных технических условий (СТУ), разработанных для конкретного объекта капитального строительства, и содержащих дополнительные технические требования, обеспечивающие безопасную эксплуатацию и функционирование объектов и сооружений;

– в 6 подзоне ПАТ:

Шестая подзона приаэродромной территории аэродрома Чебоксары выделена по границе, установленной на удалении 15 километров от контрольной точки аэродрома Чебоксары.

Ограничения использования земельных участков и (или) расположенных на них объектов недвижимости и осуществления экономической и иной деятельности в шестой подзоне приаэродромной территории аэродрома Чебоксары.

На всей территории в границах шестой подзоны устанавливаются ограничения по размещению объектов, способствующих привлечению и массовому скоплению птиц.

Согласно выписке из ЕГРН от 31.03.2023 № КУВИ-001/2023-76102712 земельный участок расположен в иных ограничениях (обременениях) прав:

- частично с учетным номером части 21:01:010315:3965/1 площадью 412 кв. м. Вид ограничения (обременения): ограничения прав на земельный участок, предусмотренные статьей 56 Земельного кодекса Российской Федерации; Срок действия: не установлен; реквизиты документа-основания: КАРТА (ПЛАН) от 11.07.2016 № - выдан: Кадастровый инженер Пчелкина В.В.; Содержание ограничения (обременения): Правила установления охранных зон объектов электросетевого хозяйства и особых условий использования земельных участков, расположенных в границах таких зон (утв. постановлением Правительства РФ от 24.02.2009 г. №160; Реестровый номер границы: 21:01-6.81; Вид зоны по документу: Охранная зона ВЛ110 кВ Южная-1-2 с отпайками на элек. ПС Западная, на элек. ПС Южная, на элек. ПС ВНИИР с опытным производством, на элек. ПС Парковая, на элек. ПС Вурманкасинская, на элек. ПС Студенческая, на элек. ПС Чапаевская, элек. ПС Кировская, на элек. ПС Катраси; Тип зоны: Охранная зона инженерных коммуникаций;

- весь. Вид ограничения (обременения): ограничения прав на земельный участок, предусмотренные статьей 56 Земельного кодекса Российской Федерации; Срок действия: не установлен; реквизиты документа-основания: приказ об утверждении Проекта обоснования размеров границ и организации зон санитарной охраны водозабора из р. Волга ОВС «Заовражное» от 13.04.2012 № 146 выдан: Министерство природных ресурсов и экологии Чувашской Республики; Содержание ограничения (обременения): Ограничения установлены Постановлением Главного государственного санитарного врача РФ от 14.03.2002 № 10 «О введении в действие Санитарных правил и норм «Зоны санитарной охраны источников водоснабжения и водопроводов питьевого назначения. СанПиН 2.1.4.1110-02» (вместе с «СанПиН 2.1.4.1110-02. 2.1.4. Питьевая вода и водоснабжение населенных мест. Зоны санитарной охраны источников водоснабжения и водопроводов питьевого назначения. Санитарные правила и нормы», утв. Главным государственным санитарным врачом РФ 26.02.2002) 3.2.2.1. Выявление, тампонирование или восстановление всех старых, бездействующих, дефектных или неправильно эксплуатируемых скважин, представляющих опасность в части возможности загрязнения водоносных горизонтов. 3.2.2.2. Бурение новых скважин и новое строительство, связанное с нарушением почвенного покрова, производится при обязательном согласовании с центром государственного санитарно - эпидемиологического надзора. 3.2.2.3. Запрещение закачки отработанных вод в подземные горизонты, подземного

складирования твердых отходов и разработки недр земли. 3.2.2.4. Запрещение размещения складов горюче - смазочных материалов, ядохимикатов и минеральных удобрений, накопителей промстоков, шламохранилищ и других объектов, обуславливающих опасность химического загрязнения подземных вод. Размещение таких объектов допускается в пределах третьего пояса ЗСО только при использовании защищенных подземных вод, при условии выполнения специальных мероприятий по защите водоносного горизонта от загрязнения при наличии санитарно - эпидемиологического заключения центра государственного санитарно - эпидемиологического надзора, выданного с учетом заключения органов геологического контроля. 3.2.2.5. Своевременное выполнение необходимых мероприятий по санитарной охране поверхностных вод, имеющих непосредственную гидрологическую связь с используемым водоносным горизонтом, в соответствии с гигиеническими требованиями к охране поверхностных вод. 3.2.3.1. Не допускается: размещение кладбищ, скотомогильников, полей ассенизации, полей фильтрации, навозохранилищ, силосных траншей, животноводческих и птицеводческих предприятий и других объектов, обуславливающих опасность микробного загрязнения подземных вод; применение удобрений и ядохимикатов; рубка леса главного пользования и реконструкции. 3.2.3.2. Выполнение мероприятий по санитарному благоустройству территории населенных пунктов и других объектов (оборудование канализацией, устройство водонепроницаемых выгребов, организация отвода поверхностного стока и др.). ; Реестровый номер границы: 21:00-6.393; Вид объекта реестра границ: Зона с особыми условиями использования территории; Вид зоны по документу: Зона санитарной охраны II пояса водозаборного сооружения ОВС «Заовражное» г. Чебоксары; Тип зоны: Зона санитарной охраны источников водоснабжения и водопроводов питьевого назначения;

- весь. Вид ограничения (обременения): ограничения прав на земельный участок, предусмотренные статьей 56 Земельного кодекса Российской Федерации; Срок действия: не установлен; реквизиты документа-основания: приказ от 13.04.2012 № 146 выдан: Министерство природных ресурсов и экологии Чувашской Республики; Содержание ограничения (обременения): Ограничения установлены Постановлением Главного государственного санитарного врача РФ от 14.03.2002 № 10 «О введении в действие Санитарных правил и норм «Зоны санитарной охраны источников водоснабжения и водопроводов питьевого назначения. СанПиН 2.1.4.1110-02» (вместе с «СанПиН 2.1.4.1110-02. 2.1.4. Питьевая вода и водоснабжение населенных мест. Зоны санитарной охраны источников водоснабжения и водопроводов питьевого назначения. Санитарные правила и нормы», утв. Главным государственным санитарным врачом РФ 26.02.2002) 3.2.2. Мероприятия по третьему поясу: 3.2.2.1. Выявление, тампонирование или восстановление всех старых, бездействующих, дефектных или неправильно эксплуатируемых скважин, представляющих опасность в части возможности загрязнения водоносных горизонтов. 3.2.2.2. Бурение новых скважин и новое строительство, связанное с нарушением почвенного покрова, производится при обязательном согласовании с центром государственного

санитарно - эпидемиологического надзора. 3.2.2.3. Запрещение закачки отработанных вод в подземные горизонты, подземного складирования твердых отходов и разработки недр земли. 3.2.2.4. Запрещение размещения складов горюче - смазочных материалов, ядохимикатов и минеральных удобрений, накопителей промстоков, шламохранилищ и других объектов, обуславливающих опасность химического загрязнения подземных вод. Размещение таких объектов допускается в пределах третьего пояса ЗСО только при использовании защищенных подземных вод, при условии выполнения специальных мероприятий по защите водоносного горизонта от загрязнения при наличии санитарно - эпидемиологического заключения центра государственного санитарно - эпидемиологического надзора, выданного с учетом заключения органов геологического контроля. 3.2.2.5. Своевременное выполнение необходимых мероприятий по санитарной охране поверхностных вод, имеющих непосредственную гидрологическую связь с используемым водоносным горизонтом, в соответствии с гигиеническими требованиями к охране поверхностных вод. Реестровый номер границы: 21:00-6.392; Вид объекта реестра границ: Зона особыми условиями использования территории; Вид зоны по документу: Зона санитарной охраны III пояса водозаборного сооружения ОВС «Заовражное» г. Чебоксары; Тип зоны: Зона санитарной охраны источников водоснабжения и водопроводов питьевого назначения.

6. Информация о границах зон с особыми условиями использования территорий, если земельный участок полностью или частично расположен в границах таких зон:

Наименование зоны с особыми условиями использования территории с указанием объекта, в отношении которого установлена такая зона	Перечень координат характерных точек в системе координат, используемой для ведения Единого государственного реестра недвижимости		
	Обозначение (номер) характерной точки	X	Y
1	2	3	4
Иные ограничения (обременения) прав (учетный номер части 21:01:010315:3965/1	1	409404.55	1225110.86
	2	409334.88	1225213.78
	3	409337.58	1225215.6
	4	409347.44	1225200.9
	5	409407.07	1225113.38
	1	409404.55	1225110.86

7. Информация о границах публичных сервитутов: Информация отсутствует.

Обозначение (номер) характерной точки	Перечень координат характерных точек в системе координат, используемой для ведения Единого государственного реестра недвижимости	
	X	Y
-	-	-

8. Номер и (или) наименование элемента планировочной структуры, в границах которого расположен земельный участок: территория микрорайона, ограниченная микрорайоном «Университетский-2», лесными насаждениями, территорией жилой группы, ограниченной микрорайоном «Университетский-2», ул. Надежды, ул. Васильковой, ул. Сиреневой, ул. Ромашковой и коллективным садоводческим товариществом «Заовражное» в северо-западном районе г.Чебоксары.

9. Информация о возможности подключения (технологического присоединения) объектов капитального строительства к сетям инженерно-технического обеспечения (за исключением сетей электроснабжения), определяемая с учетом программ комплексного развития систем коммунальной инфраструктуры поселения, муниципального округа, городского округа (при их наличии), в состав которой входят сведения о максимальной нагрузке в возможных точках подключения (технологического присоединения) к таким сетям, а также сведения об организации, представившей данную информацию: информация о возможности подключения к сетям инженерно-технического обеспечения не требуется.

10. Реквизиты нормативных правовых актов субъекта Российской Федерации, муниципальных правовых актов, устанавливающих требования к благоустройству территории: Решение Чебоксарского городского Собрания депутатов Чувашской Республики от 28.11.2017 № 1006 «Об утверждении Правил благоустройства территории города Чебоксары».

11. Информация о красных линиях:

Обозначение (номер) характерной точки	Перечень координат характерных точек в системе координат, используемой для ведения Единого государственного реестра недвижимости	
	X	Y
1	409347.44	1225200.9
2	409337.58	1225215.6
3	409288.89	1225182.8

Прошито, прошнуровано 10 листов

Нач. отд. делопроизв-ва Г. В. Никифорова

Нач. отд. исх. данных В. А. Степков

