

## Градостроительный план земельного участка

№

Р	Ф	-	3	3	-	2	-	2	0	-	0	-	0	0	-	2	0	2	3	-	3	3	6	7	-	1
---	---	---	---	---	---	---	---	---	---	---	---	---	---	---	---	---	---	---	---	---	---	---	---	---	---	---

**Градостроительный план земельного участка подготовлен на основании** заявления ООО «Специализированный застройщик «ОХРА» вх. № 1957/17-34 от 18.10.2023

(реквизиты заявления правообладателя земельного участка, иного лица в случае, предусмотренном частью 1.1 статьи 57.3 Градостроительного кодекса Российской Федерации с указанием ф.и.о. заявителя – физического лица, либо реквизиты заявления и наименование заявителя – юридического лица о выдаче градостроительного плана земельного участка)

### Местонахождение земельного участка

Владимирская область

(субъект Российской Федерации)

**городской округ г. Ковров**

(муниципальный район или городской округ)

**г. Ковров, ул. Любецкая, з/у 1**

(поселение)

### Описание границ земельного участка (образуемого земельного участка):

Обозначение (номер) характерной точки	Перечень координат характерных точек в системе координат, используемой для ведения Единого государственного реестра недвижимости	
	X	Y
1	216354,53	275488,96
2	216350,62	275492,82
3	216363,27	275505,63
4	216367,29	275501,66
5	216376,90	275511,19
6	216361,94	275526,59
7	216334,78	275499,32
8	216325,75	275508,24
9	216312,74	275495,06
10	216280,07	275527,38
11	216273,11	275520,13
12	216281,20	275512,15
13	216269,96	275500,76
14	216262,03	275508,59
15	216234,96	275480,40
16	216242,50	275472,95
17	216259,62	275455,03
18	216270,93	275434,33
19	216252,68	275424,27
20	216278,87	275381,15
21	216380,92	275445,37
22	216345,37	275479,91

**Кадастровый номер земельного участка** (при наличии) или в случае, предусмотренном частью 1.1 статьи 57.3 Градостроительного Кодекса Российской Федерации, условный номер образуемого земельного участка на основании утвержденных проектов межевания территории и (или) схемы расположения земельного участка или земельных участков на кадастровом плане территории: **33:20:014511:1118**

Площадь земельного участка: 11292+/-37 кв.м.

**Информация о расположенных в границах земельного участка объектах капитального строительства:** В границах земельного участка отсутствуют объекты капитального строительства.

**Информация о границах зоны планируемого размещения объекта капитального строительства в соответствии с утвержденным проектом планировки территории (при наличии):** проект планировки и проект межевания территории в районе улиц Любецкая, Фрунзе, Жуковского


Обозначение (номер) характерной точки	Перечень координат характерных точек в системе координат, используемой для ведения Единого государственного реестра недвижимости	
	X	Y
1	216380,92	275445,37
2	216506,62	275524,47
3	216438,06	275592,14
4	216425,66	275579,58
5	216419,71	275585,66
6	216419,04	275587,11
7	216401,27	275625,04
8	216380,40	275619,29
9	216379,21	275562,40
10	216352,97	275535,82
11	216376,90	275511,19
12	216367,29	275501,66
13	216370,38	275498,61
14	216357,74	275485,80
15	216354,53	275488,96
16	216345,37	275479,91

**Реквизиты проекта планировки территории и (или) проекта межевания территории в случае, если земельный участок расположен в границах территории, в отношении которой утверждены проект планировки территории и (или) проект межевания территории:** проект планировки и проект межевания территории в районе улиц Любецкая, Фрунзе, Жуковского утверждены Постановлением администрации города Коврова № 382 от 02.03.2023 года

(указывается в случае, если земельный участок расположен в границах территории, в отношении которой утверждены проект планировки территории и (или) проект межевания территории)

Градостроительный план подготовлен Управлением строительства и архитектуры  
(ф.и.о., должность уполномоченного лица, наименование органа)



  
(подпись)

О.Н. Лопатина /  
начальник Управления строительства и архитектуры

Дата выдачи

(ДД.ММ.ГГГГ)

## 1. Чертеж градостроительного плана земельного участка:

Чертеж градостроительного плана земельного участка разработан на топографической съемке в масштабе

1: 1000, выполненной ООО «Владимир ТИСИЗ» 2021 год, г. Владимир  
(дата, наименование организации, подготовившей топографическую основу)

## Чертеж градостроительного плана земельного участка разработан:

27.10.2023г. УСиА администрации города Коврова

(дата, наименование организации)

**2. Информация о градостроительном регламенте либо требованиях к назначению, параметрам и размещению объекта капитального строительства на земельном участке, на который действие градостроительного регламента не распространяется или для которого градостроительный регламент не устанавливается:** Земельный участок расположен в границах территории, которой предусматривается осуществление комплексного развития незастроенной территории (КРТ-1). *Установлен градостроительный регламент.*

**2.1. Реквизиты акта органа государственной власти субъекта Российской Федерации, органа местного самоуправления, содержащего градостроительный регламент либо реквизиты акта федерального органа государственной власти, органа государственной власти субъекта Российской Федерации, органа местного самоуправления, иной организации, определяющего, в соответствии с федеральными законами, порядок использования земельного участка, на который действие градостроительного регламента не распространяется или для которого градостроительный регламент не устанавливается** Решение Совета народных депутатов г. Ковров от 31.07.2019 № 178 «О внесении изменений в Генеральный план города Коврова» (в редакции от 27.09.2006 г. № 127); Правила землепользования и застройки города Коврова в новой редакции, утвержденные решением Совета народных депутатов города Коврова 29.04.2020 № 90.

## 2.2. Информация о видах разрешенного использования земельного участка

**основные виды разрешенного использования земельного участка:**

2.6 Многоэтажная жилая застройка (высотная застройка)

**2.3. Предельные (минимальные и (или) максимальные) размеры земельного участка и предельные параметры разрешенного строительства, реконструкции объекта капитального строительства, установленные градостроительным регламентом для территориальной зоны, в которой расположен земельный участок:**

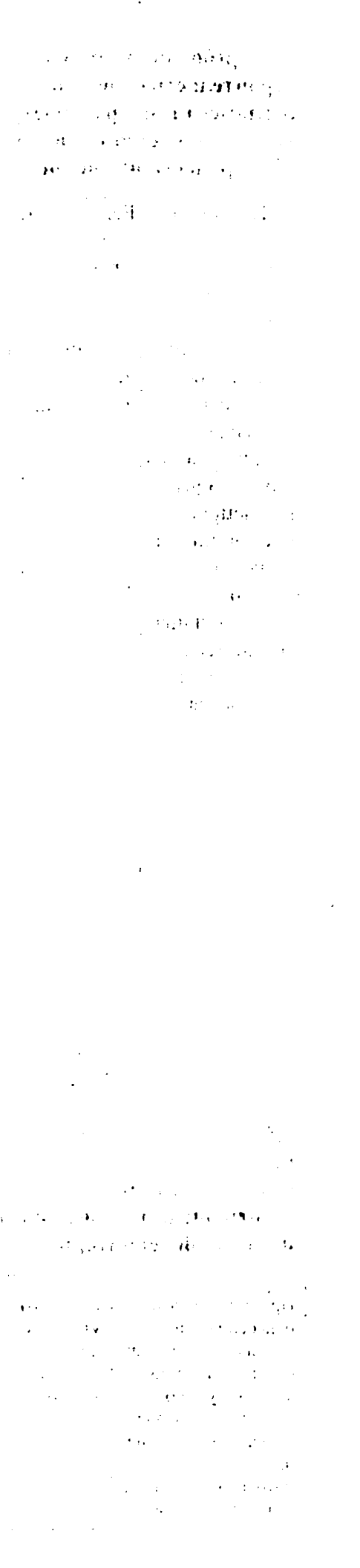
Предельные (минимальные и (или) максимальные) размеры земельных участков, в том числе их площадь		Минимальные отступы от границ земельного участка в целях определения мест допустимого размещения зданий, строений, сооружений, за пределами которых запрещено строительство зданий, строений, сооружений		Предельное количество этажей и (или) предельная высота зданий, строений, сооружений		Максимальный процент застройки в границах земельного участка, определяемый как отношение суммарной площади земельного участка, которая может быть застроена, ко всей площади земельного участка		Требования к архитектурным решениям объектов капитального строительства, расположенным в границах территории исторического поселения федерального или регионального значения		Иные показатели	
1	2	3	4	5	6	7	8				
Длина, м	Ширина, м	Площадь, м <sup>2</sup>									

### Основные виды использования земельного участка

Код: 2.6. Многоэтажная жилая застройка (высотная застройка)

Нормативный размер земельного участка жилого многоквартирного дома рассчитывается по формуле $S_{\text{норм}} = S \times U_{\text{зд}}$ , где $S$ – общая площадь жилых помещений многоквартирного жилого дома, м <sup>2</sup> $U_{\text{зд}}$ – удельный показатель земельной доли на 1 м <sup>2</sup> общей площади жилых помещений, принимается в соответствии с СП 30-101-98.		Отступ от границ земельного участка до зданий, строений, сооружений при осуществлении строительства – не менее 1 м. (в соответствии с утвержденным проектом планировки и проектом межевания территории в районе улиц Любечская, Фрунзе, Жуковского)		Предельное количество надземных этажей – 9 и более.		Максимальный коэффициент застройки – 0,4; максимальный коэффициент плотности застройки – 1,2. Максимальный коэффициент реконструируемой застройки – 0,6; максимальный коэффициент плотности реконструируемой застройки – 1,6.		Расстояния (бытовые разрывы) между жилыми зданиями, жилыми и общественными зданиями – следует принимать на основе расчетов инсоляции и освещенности в соответствии с СанПиН 2.2.1/2.1.1.1076-01 и СП 52.13330.2016. При этом расстояния должны быть:			
-	-										

<p>сторонами и торцами этих же зданий с окнами из жилых комнат – не менее 10 м.</p> <p><b>Примечание:</b> В условиях реконструкции и в других сложных градостроительных условиях указанные расстояния могут быть сокращены при соблюдении норм инсоляции и освещенности и обеспечении непрямой видимости жилых помещений из окна в окно.</p> <p>Минимальные расстояния от окон жилых и общественных зданий:</p> <ul style="list-style-type: none"> <li>- до хозяйственных площадок не менее 20 м;</li> <li>- до площадок для выгула собак не менее 40 м.</li> </ul>						
---	--	--	--	--	--	--



**2.4. Требования к назначению, параметрам и размещению объекта капитального строительства на земельном участке, на который действие градостроительного регламента не распространяется или для которого градостроительный регламент не устанавливается (за исключением случая, предусмотренного пунктом 7.1 части 3 статьи 57.3 Градостроительного Кодекса Российской Федерации):**

Причины отнесения земельного участка к виду земельного участка, на который действие градостроительного регламента не распространяется или для которого градостроительный регламент не устанавливается	Реквизиты акта, регулирующего использование земельного участка	Требования к использованию земельного участка	Требования к параметрам объекта капитального строительства			Требования к размещению объектов капитального строительства	
			Предельное количество этажей и (или) предельная высота зданий, сооружений	Максимальный процент застройки в границах земельного участка, определяемый как отношение суммарной площади земельного участка, которая может быть застроена, ко всей площади земельного участка	Иные требования к параметрам объекта капитального строительства	Минимальные отступы от границ земельного участка в целях определения мест допустимого размещения зданий, сооружений, сооружений, за пределами которых запрещено строительство зданий, сооружений, сооружений	Иные требования к размещению объектов капитального строительства
1	2	3	4	5	6	7	8
-	-	-	-	-	-	-	-

**2.5 Предельные параметры разрешенного строительства, реконструкции объекта капитального строительства, установленные положением об особо охраняемых природных территориях, в случае выдачи градостроительного плана земельного участка в отношении земельного участка, расположенного в границах особо охраняемой природной территории:**

Причины отнесения земельного участка к виду земельного участка, для которого градостро	Реквизиты Положения об особо охраняемой природной	Реквизиты утвержденной документации по планировке территории	Зонирование особо охраняемой природной территории (да/нет)			
			Функциональная зона	Виды разрешенного использования земельного участка	Требования к параметрам объекта капитального строительства	Требования к размещению объекта капитального строительства

**3.2. Объекты, включенные в единый государственный реестр объектов культурного наследия (памятников истории и культуры) народов Российской Федерации:-**

№ Информация отсутствует , \_\_\_\_\_ ,  
 (согласно чертежу градостроительного плана) (назначение объекта культурного наследия, общая площадь, площадь застройки)

(наименование органа государственной власти, принявшего решение о включении выявленного объекта культурного наследия в реестр, реквизиты этого решения)  
 регистрационный номер в реестре \_\_\_\_\_ от \_\_\_\_\_ (дата)

**4. Информация о расчетных показателях минимально допустимого уровня обеспеченности территории объектами коммунальной, транспортной, социальной инфраструктур и расчетных показателях максимально допустимого уровня территориальной доступности указанных объектов для населения в случае, если земельный участок расположен в границах территории, в отношении которой предусматривается осуществление деятельности по комплексному и устойчивому развитию территории: -**

Информация о расчетных показателях минимально допустимого уровня обеспеченности территории								
Объекты коммунальной инфраструктуры			Объекты транспортной инфраструктуры			Объекты социальной инфраструктуры		
Наименование вида объекта	Единица измерения	Расчетный показатель	Наименование вида объекта	Единица измерения	Расчетный показатель	Наименование вида объекта	Единица измерения	Расчетный показатель
1	2	3	4	5	6	7	8	9
Водопотребление	куб.м /сут.	406,48	Протяженность улично-дорожной сети (улицы и проезды местного значения)	км	0,855	Помещения для культурно-массовой работы и досуга	мест	60
Водоотведение	куб.м/сут.	377,46	Протяженность линии общественного пассажирского транспорта (автобус)	км	0,525	Спортивно-тренажерный зал повседневного обслуживания	кв.м.	84
Электропотребление	МВт ч./год	2,635	Гаражи и стоянки для хранения легковых автомобилей: постоянного хранения; временного хранения	маш.-мест	553 116	Стационарно торговые объекты, всего -по продаже продовольственных товаров -по продаже непродовольств	458кв.м/1000 чел. 164 кв.м/1000 чел. 294 кв.м/1000	550 197 353

						венных товаров	чел.	
Общее потребление тепла	Гкал/ч	3,934				Предприятия бытового обслуживания населения	раб. мест	3
Телефонная сеть	номеров	781				Аптека	объект	1
Кол-во твердых бытовых отходов	тыс.куб.м/год	1,55				КТОС	объект	1
						Пункт охраны порядка	кв.м	12
						Объекты общественного питания	8мест/1000 чел.	10

**Информация о расчетных показателях максимально допустимого уровня территориальной доступности**

Наименование вида объекта	Единица измерения	Расчетный показатель	Наименование вида объекта	Единица измерения	Расчетный показатель	Наименование вида объекта	Единица измерения	Расчетный показатель
1	2	3	4	5	6	7	8	9
Водопотребление	куб.м/сут.	406,48	Протяженность улично-дорожной сети (улицы и проезды местного значения)	км	0,855	Дошкольная организация	мест	78 в радиусе пешеходной доступности (300м)
Водоотведение	куб.м/сут.	377,46	Протяженность линии общественного пассажирского транспорта (автобус)	км	0,525	Общеобразовательные школы	мест	120 в радиусе пешеходной доступности (500м)
Электропотребление	МВт ч./год	2,635	Гаражи и стоянки для хранения легковых автомобилей: постоянного хранения; временного хранения	маш.-мест	553 116	Отделение банка и связи	объект	1 в радиусе пешеходной доступности (500м)
Общее потребление тепла	Гкал/ч	3,934				Амбулаторно-поликлинические учреждения, диспансеры	не менее 18,15 посещений в	21,78 в радиусе пешехо



						без стационара	смену/ 1000 чел.	дной доступ ности (1000м)
Телефонная сеть	номеро в	781						
Кол-во твердых бытовых отходов	тыс.куб .м/год	1,55						

**5. Информация об ограничениях использования земельного участка, в том числе, если земельный участок полностью или частично расположен в границах зон с особыми условиями использования территорий:**

1. Ограничения прав на земельный участок, предусмотренные статьями 56, 56.1 Земельного кодекса Российской Федерации, Приказ № 120/01-08 от 30.07.2013г; Постановление Губернатора Владимирской области от 25.01.2012г. № 57. Третий пояс: В соответствии с установленным режимом канализационные сети эксплуатировать с установленными правилами и регламентом, своевременно проводить их очистку и текущий ремонт. Бурение новых скважин и строительство, связанное с нарушением почвенного покрова производить при согласовании органами санитарного надзора, органами и учреждениями государственного экологического и геологического контроля. В ЗСО запрещается размещение объектов обуславливающих опасность микробного загрязнения подземных вод, упорядочить складирование и транспортировку сыпучих и жидких материалов. Запрещается производить разработку недр., Зоны санитарной охраны источников водоснабжения, водозаборных и водопроводных сооружений ОАО Домостроительный комбинат третий пояс скважины № 2 (34512), зона с особыми условиями использования территорий, 33.00.2.121, Карта (план) Зоны санитарной охраны источников водоснабжения, водозаборных и водопроводных сооружений ОАО Домостроительный комбинат скважины № 2 (34512) г.Ковров, Владимирская область № б/н от 05.08.2015. **Расстояние до скважины 1127 м.** Приложение 2, лист 3.

2. Ограничения прав на земельный участок, предусмотренные статьями 56, 56.1 Земельного кодекса Российской Федерации, Приказ № 120/01-08 от 30.07.2013г; Постановление Губернатора Владимирской области от 25.01.2012г. № 57. Третий пояс: В соответствии с установленным режимом канализационные сети эксплуатировать с установленными правилами и регламентом, своевременно проводить их очистку и текущий ремонт. Бурение новых скважин и строительство, связанное с нарушением почвенного покрова производить при согласовании органами санитарного надзора, органами и учреждениями государственного экологического и геологического контроля. В ЗСО запрещается размещение объектов обуславливающих опасность микробного загрязнения подземных вод, упорядочить складирование и транспортировку сыпучих и жидких материалов. Запрещается производить разработку недр., Зоны санитарной охраны источников водоснабжения, водозаборных и водопроводных сооружений ОАО Домостроительный комбинат третий пояс скважины № 1 (34524), зона с особыми условиями использования территорий, 33.00.2.131, Карта (план) Зоны санитарной охраны источников водоснабжения, водозаборных и водопроводных сооружений ОАО Домостроительный комбинат скважины № 1 (34524) № б/н от 05.08.2015. **Расстояние до скважины 1167 м.** Приложение 2, лист 3.

3. Ограничения прав на земельный участок, накладываемые СанПиН 2.1.4.1110-02 Зоны санитарной охраны источников водоснабжения и водопроводов питьевого назначения. Запрещение размещения складов горюче-смазочных материалов, ядохимикатов и минеральных удобрений, накопителей промстоков, шламохранилищ и других объектов, обуславливающих опасность химического загрязнения подземных вод. Размещение таких объектов допускается в пределах третьего пояса ЗСО только при использовании защищенных подземных вод, при условии выполнения специальных мероприятий по защите водоносного горизонта от загрязнения при наличии санитарно-эпидемиологического заключения центра государственного санитарно-эпидемиологического надзора, выданного с учетом заключения органов геологического контроля. Не допускается: размещение кладбищ, скотомогильников,

полей ассенизации, полей фильтрации, навозохранилищ, силосных траншей, животноводческих и птицеводческих предприятий и других объектов, обуславливающих опасность микробного загрязнения подземных вод; применение удобрений и ядохимикатов; рубка леса главного пользования и реконструкции. Выполнение мероприятий по санитарному благоустройству территории населенных пунктов и других объектов (оборудование канализацией, устройство водонепроницаемых выгребов, организация отвода поверхностного стока и др.). Третий пояс зоны санитарной охраны водозаборов «Северный» скважины №№4/58, 6872, 10147, 15888, 27917, № 23744, «Юго-Западный» скважины №№39501, 39052, 39053, 39054, 39055, 43153, 43154, 43155, 43156, 43157, 43158, «Южный» скважины №№1/57, 2/58, 3/58, 10077, 15805, 15806, 15883, 10138, 27901 ОАО «Завод им. В.А. Дегтярева». Реестровый номер: **33:00-6.697**.

4. Ограничения прав на земельный участок. Зона санитарной охраны источников хозяйственно-питьевого и производственного водоснабжения, водозаборных и водопроводных сооружений ПАО "Ковровский механический завод" г. Ковров, Владимирской области, 3-ий пояс. Запрещается: закачка отработанных вод в подземные горизонты, подземное складирование твердых отходов и разработка недр земли; размещение объектов, обуславливающих опасность микробного загрязнения подземных вод; применение ядохимикатов. Реестровый номер: **33:00-6.702**. Расстояние до скважин **4219 м и 4523 м**. Приложение 2, лист 4.

5. Ограничения прав на земельный участок, предусмотренные статьей 56 Земельного кодекса Российской Федерации, Третий пояс санитарно-защитных зон. В соответствии с установленным режимом канализационные сети эксплуатировать с установленными правилами и регламентом, своевременно проводить их очистку и текущий ремонт. Бурение новых скважин и строительство, связанное с нарушением почвенного покрова производить при согласовании органами санитарного надзора, органами и учреждениями государственного экологического и геологического контроля. В ЗСО запрещается размещение объектов обуславливающих опасность микробного загрязнения подземных вод, упорядочить складирование и транспортировку сыпучих и жидких материалов. Запрещается производить разработку недр. (Приказ Департамента природопользования и охраны окружающей среды №169/01-08 от 14.10.2013 г.), Зона санитарной охраны источника водоснабжения ОАО "Ковровский электромеханический завод" 3 пояс скважины № 14558 и скважины № 19817, зона с особыми условиями использования территорий, 33.00.2.120, Приказ № №169/01-08 от 14.10.2013. Расстояние до скважины **1589м и 1448 м**. Приложение 2 лист 2.

6. Ограничения прав на земельный участок, предусмотренные статьей 56 Земельного кодекса Российской Федерации, Третий пояс санитарно-защитных зон. В соответствии с установленным режимом канализационные сети эксплуатировать с установленными правилами и регламентом, своевременно проводить их очистку и текущий ремонт. Бурение новых скважин и строительство, связанное с нарушением почвенного покрова производить при согласовании органами санитарного надзора, органами и учреждениями государственного экологического и геологического контроля. В ЗСО запрещается размещение объектов обуславливающих опасность микробного загрязнения подземных вод, упорядочить складирование и транспортировку сыпучих и жидких материалов. Запрещается производить разработку недр. (Приказ Департамента природопользования и охраны окружающей среды №169/01-08 от 14.10.2013 г.), Зоны санитарной охраны источника водоснабжения ОАО "Ковровский электромеханический завод" 3 пояс скважины № 67390, № 75237, № 75239, зона с особыми условиями использования территорий, 33.00.2.119, Приказ № №169/01-08 от 14.10.2013. Расстояние до скважины **1439м**. Приложение 2 лист 1.

7. Ограничения прав на часть земельного участка (ЧЗУ:1, S=145 кв.м.), находится в Охранной зоне объекта электросетевого хозяйства - кабельной линии электропередачи - КЛ-6 кВ (фид. 666 ПС "Южная") от РУ-6 кВ ПС "Южная" до РП-4. **ЗОУИТ33:20-6.647**

8. Ограничения прав на часть земельного участка (ЧЗУ:2, S=98 кв.м.), находится в Охранной зоне объекте электросетевого хозяйства - кабельной линии электропередачи - КЛ-6 кВ (фид. 644 ПС "Южная") от РУ-6 кВ ПС "Южная" до ТП-68. **ЗОУИТ33:20-6.651**

**6. Информация о границах зон с особыми условиями использования территорий, если земельный участок полностью или частично расположен в границах таких зон:**

Наименование зоны с особыми условиями использования территории с указанием объекта, в отношении которого установлена такая зона	Перечень координат характерных точек в системе координат, используемой для ведения Единого государственного реестра недвижимости		
	Обозначение (номер) характерной точки	X	Y
1	2	3	4
<p><b>33:00-6.136</b>  Зоны санитарной охраны источников водоснабжения, водозаборных и водопроводных сооружений ОАО Домостроительный комбинат третий пояс скважины № 2 (34512)</p>	Весь земельный участок	-	-
<p><b>33:00-6.343</b>  Зоны санитарной охраны источников водоснабжения, водозаборных и водопроводных сооружений ОАО Домостроительный комбинат третий пояс скважины № 1 (34524)</p>	Весь земельный участок	-	-
<p><b>33:00-6.697</b>  Зоны санитарной охраны водозаборов «Северный» скважины №№4/58, 6872, 10147, 15888, 27917, № 23744, «Юго-Западный» скважины №№39501, 39052, 39053, 39054, 39055, 43153, 43154, 43155, 43156, 43157, 43158, «Южный» скважины №№1/57, 2/58, 3/58, 10077, 15805, 15806, 15883, 10138, 27901 ОАО «Завод им. В.А. Дегтярева» 3-ий пояс</p>	Весь земельный участок	-	-
<p><b>33:00-6.702</b>  Зона санитарной охраны источников хозяйственно-питьевого и производственного водоснабжения, водозаборных и водопроводных сооружений ПАО "Ковровский механический завод" г. Ковров, Владимирской области, 3-ий пояс.</p>	Весь земельный участок	-	-
<p><b>33:00-6.9</b>  33.00.2.119  Зоны санитарной охраны источника водоснабжения ОАО «Ковровский электромеханический завод» 3 пояс скважины № 67390, № 75237, № 75239</p>	Весь земельный участок	-	-
<p><b>33:00-6.182</b>  (33.00.2.120)  Зона санитарной охраны источника водоснабжения ОАО "Ковровский электромеханический завод" 3 пояс скважины № 14558 и скважины № 19817</p>	Весь земельный участок	-	-

<b>33:20-6.647</b> Охранная зона объекта электросетевого хозяйства - кабельной линии электропередачи - КЛ-6 кВ (фид. 666 ПС "Южная") от РУ-6 кВ ПС "Южная" до РП-4. ЧЗУ:1	1	216267,62	275440,40
	2	216304,36	275486,60
	3	216311,96	275495,83
	4	216310,53	275497,25
	5	216302,81	275487,87
	6	216302,80	275487,85
	7	216266,58	275442,30
	1	216253,60	275422,76
	2	216256,44	275426,34
	3	216252,68	275424,27
<b>33:20-6.651</b> Охранная зона объекта электросетевого хозяйства - кабельной линии электропередачи - КЛ-6 кВ (фид. 644 ПС "Южная") от РУ-6 кВ ПС "Южная" до ТП-68. ЧЗУ:2	1	216242,57	275472,87
	2	216268,17	275502,52
	3	216266,75	275503,93
	4	216241,15	275474,28
	5	216242,50	275472,95
	1	216278,65	275514,66
	2	216285,23	275522,28
	3	216283,80	275523,68
	4	216277,23	275516,07

#### 7. Информация о границах публичных сервитутов - Информация отсутствует

Обозначение (номер) характерной точки	Перечень координат характерных точек в системе координат, используемой для ведения Единого государственного реестра недвижимости	
	X	Y
-	-	-

**8. Номер и (или) наименование элемента планировочной структуры, в границах которого расположен земельный участок, присвоенный градостроительному плану в соответствии с порядком присвоения номеров градостроительным планам земельных участков:-**

**9. Информация о технических условиях подключения (технологического присоединения) объектов капитального строительства к сетям инженерно-технического обеспечения, определенных с учетом программ комплексного развития систем коммунальной инфраструктуры поселения, городского округа:**

1) В соответствии с техническими условиями для присоединения к электрическим сетям № 1868 от 17.04.2023г. РЭС г. Ковров АО «ОРЭС - Владимирская область», точка присоединения: РУ – 0,4 кВ новой КТП. Основной источник питания: ПС «Южная» ф. 645 и ф. 666. Электроснабжение новой КТП выполнить двумя КЛ-6 кВ сечением не менее 240 кв.мм от КЛ-6 кВ ф. 38 РП-4-ТП-140 (ф.645 ПС «Южная»), двумя кабельными линиями от КЛ-6 кВ ф.42 РП-145 (ф.666 ПС «Южная») (ориентировочно АСБ-3\*185 L=2\*0,3 км), марку и сечение кабелей выбрать проектированием.

2) В соответствии с техническими условиями на подключение (техническое присоединение) газоиспользующего оборудования и объектов капитального строительства к сетям газораспределения №85/69/23 и договором № 2022-07-ОГ67-0292 от 22.03.2023 АО «Газпром газораспределение Владимир», АО «Газпром газораспределение Владимир» обязуется осуществить подключение (технологическое присоединение) газоиспользующего оборудования и объекта капитального строительства автономный источник теплоснабжения (котельная) к сетям газораспределения. Величина максимального часового расхода газа: 583 куб.м/час. Информация о газопроводе в точке подключения: Ø 325мм, сталь, подземный, тип защитного покрытия – Мастичное (ВУТ), 0,6 МПа, 0,31 МПа, наличие электрической защиты – есть, 990 м.

3) В соответствии с техническими условиями №1527 от 16.01.2023г. ООО «Интех», для подключения к сети связи необходимо разработать проект, в котором предусмотреть строительство наружной (НСС) и внутридомовой (ВСС) кабельных сетей связи для оказания

услуг: передачи данных (интернет), проводного радиовещания, эфирного телевидения, телефонизации.

4) В соответствии с ТУ № 329 от 20.12.2022 о подключении объекта к сетям водоснабжения ОАО «ЗиД», возможная точка подключения: на водопроводной линии  $D=400$  мм по ул. Жуковского со строительством водопроводной камеры в районе д. 38 по ул. Жуковского.

5) В соответствии с ТУ № 58 от 12.04.2023 о подключении объекта к сетям водоотведения ОАО «ЗиД», возможная точка подключения: канализационный колодец КК 2261 на канализационной линии  $D=1000$  мм по ул. Кирова районе д. 3 по ул. Жуковского.

6) Технические условия на примыкание земельного участка к проезжей части ул. Любецкая.

1. Проект примыкания и планировочные решения разработать в соответствии с требованиями СП 34.13330.2012, ГОСТ Р 58653-2019.
2. Соблюсти поперечные профили земляного полотна с конструкцией дорожной одежды на участке примыкания.
3. Радиус круговых кривых при сопряжении дороги со съездом в месте примыкания принять не менее 15 метров. Сопряжение дорог выполнить в одном уровне.
4. Для обеспечения продольного водоотвода при необходимости предусмотреть под съездом устройство водопрпускной трубы, увязав с существующей системой водоотвода от дороги.
5. Водоотвод с примыкания выполнить на рельеф (от дороги).
6. Съезд с площадки объекта должен иметь твердое покрытие.
7. Конструкция дорожной одежды примыкания в пределах радиусов закруглений должна быть равнопрочной с основной дорогой.
8. На период строительства примыкания установить временные предупреждающие информационные дорожные знаки и ограждения для предотвращения ДТП, в соответствии с требованиями действующих норм.
9. По окончании строительства примыкания установить дорожные знаки ПДД в соответствии с ГОТС Р 52289-202-19 «Технические средства организации дорожного движения. Правила применения дорожных знаков, разметки, светофоров, дорожных ограждений и направляющих устройств».
10. В соответствии с Законом Российской Федерации от 08.11.2007г. № 257-ФЗ расходы на проектирование, строительство, ремонт и содержание запрашиваемого примыкания несут лица, в интересах которых осуществляется устройство примыкания.
11. Лица, в интересах которых организовано данное примыкание, должны обеспечивать его эксплуатационное состояние в соответствии с требованиями ГОСТ Р 50597-2017.
12. При проектировании соблюсти требования к пожарному проходу, проезду и подъезду в соответствии с требованиями ФЗ № 123 от 22.07.2008, постановлением Правительства РФ от 25.04.2012 № 390, СП 4.13130.2013.
13. Сохранить существующие пешеходные связи.
14. Расстояние от точки примыкания до пересечения дорог, принять согласно нормам установленного законодательства с учетом требований безопасности дорожного движения и обеспечения зоны видимости.
15. Спил деревьев, попадающих в зону организации примыкания, согласовать с отделом благоустройства и экологии.
16. Разработанный проект согласовать с ресурсоснабжающими организациями города, управлением городского хозяйства и управлением строительства и архитектуры администрации города Коврова.

**10. Реквизиты нормативных правовых актов субъекта Российской Федерации, муниципальных правовых актов, устанавливающих требования к благоустройству территории:** Решение Совета народных депутатов города Коврова от 26.07.2017 №162 "Об утверждении Правил благоустройства территории муниципального образования город Ковров Владимирской области"

**11. Информация о красных линиях:** в соответствии с проектом планировки и проектом межевания территории в районе улиц Любецкая, Фрунзе, Жуковского

Обозначение (номер) характерной точки	Перечень координат характерных точек в системе координат, используемой для ведения Единого государственного реестра недвижимости	
	X	Y
1	216265,95	275373,02
2	216217,05	275461,74
3	216345,11	275595,13
4	216344,18	275645,91
5	216537,43	275814,66
6	216585,52	275804,41
7	216568,26	275784,60
8	216542,84	275761,74
9	216512,91	275713,46
10	216526,13	275603,18
11	216528,99	275600,98
12	216654,59	275617,58
13	216322,51	275625,29
14	216322,95	275603,81
15	216193,09	275468,55
16	216374,44	275701,55
17	216314,94	275649,70
18	216511,64	275821,95
19	216498,32	275809,53
20	216387,25	275712,73
21	216616,82	275627,72
22	216538,90	275617,39
23	216528,43	275710,02
24	216554,46	275752,02
25	216578,96	275774,06
26	216602,30	275800,83

Приложение (в случае, указанном в части 3.1 статьи 57.3 Градостроительного кодекса Российской Федерации).

Консультант отдела территориального планирования  
и пространственного развития территории города



М.В. Филенкова

Градостроительный план ...**3367-1** разработан:

27.10.2023

Градостроительный план (2 экземпляра) получил

Подпись

Ф.И.О.

Дата



**КАРТА (ПЛАН)**

**Охранная зона источника водоснабжения ОАО "Ковровский электромеханический завод" (скважина №67390, скважина №75237 и скважина №75239), расположенного по адресу: Владимирская область, МО город Ковров (городской округ), г.Ковров, ул.Волго-Донская, д.35, 3 (третий пояс)**





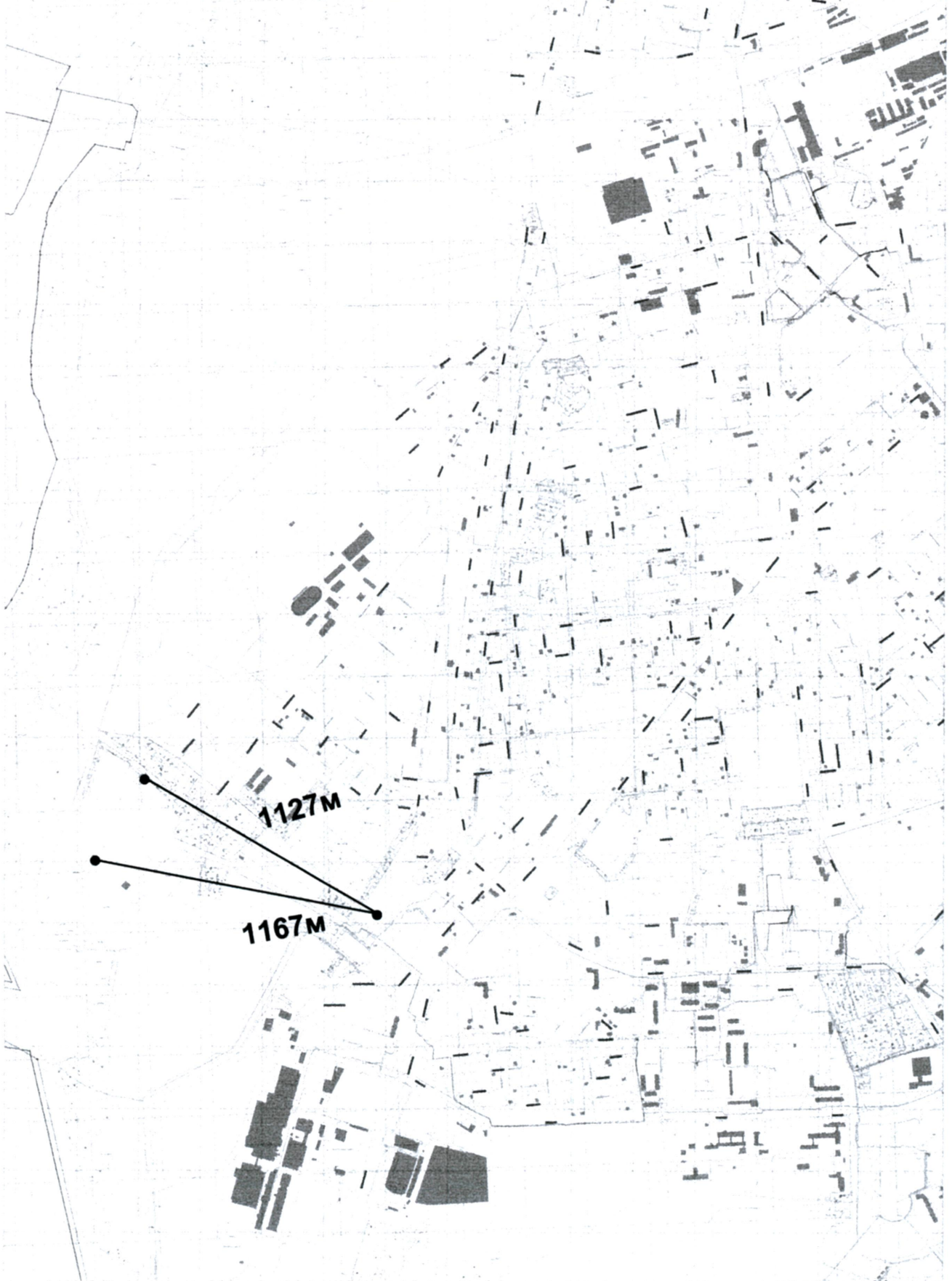
**КАРТА (ПЛАН)**

Охранная зона источника водоснабжения ОАО "Ковровский электромеханический завод" (скважина №14558 и скважина №19817), расположенного по адресу: Владимирская область, МО город Ковров (городской округ), г.Ковров, ул.Крупской, д.55, 3 (третий пояс) пояс



**КАРТА (ПЛАН)**

Охранная зона источника водоснабжения ОАО "Домостроительный комбинат" скважина №2 (34512), скважина №1 (34524), 3 (третий) пояс



Зона санитарной охраны источников хозяйственно-питьевого и производственного водоснабжения, водозаборных и водопроводных сооружений ПАО "Ковровский механический завод" г. Ковров, Владимирской области, 3-ий пояс.



Пронумеровано, прошнуровано,  
скреплено печатью  
13 ~~Тридцать~~ листов (а)  
Консультант Управления  
строительства и архитектуры  
администрации г. Коврова  
\_\_\_\_\_ Филенкова М.В.  
\_\_\_\_\_ 2023г.

