

РАЗРЕШЕНИЕ НА ВНЕСЕНИЕ ИЗМЕНЕНИЙ

Разрешение	Обозначение	<i>г. Кемерово, Центральный район, микрорайон №7Б. Жилой дом №30Б.</i>
1227-23	6834-ИОС 5.3	

Изм.	Лист	Содержание изменения	Код	Примечание
------	------	----------------------	-----	------------

Изменения 1 внесены в комплект проектной документации в связи с корректировкой раздела АР (откорректированы оконные проемы, откорректированы планы техподполья, технического этажа и кровли)

Текстовая часть

1	2 (Зам.)	Внесены изменения в таблицу «Содержание тома».	5	
1	3 (Зам.)	Внесены изменения в таблицу «Состав проектной документации».	5	
1	11 (Зам.)	Добавлена таблица «Таблица регистрации изменений».	5	

Графическая часть

1	2 (Зам.)	План техподполья с сетями систем К1, К2 Откорректирован план техподполья.	5	
1	3 (Зам.)	План первого этажа с сетями систем К1, К2 Откорректированы оконные проемы.	5	
1	4 (Зам.)	План 2-11 этажа с сетями систем К1, К2 Откорректированы оконные проемы.	5	
1	5 (Зам.)	План 12-16 этажа с сетями систем К1, К2 Откорректированы оконные проемы.	5	
1	6 (Зам.)	План технического этажа (чердака) с сетями систем К1, К2 Откорректирован план технического этажа. Откорректированы оконные проемы.	5	
1	7 (Зам.)	План кровли с сетями систем К1, К2 Откорректирован план кровли. Откорректированы привязки кровельных воронок	5	
1	9 (Зам.)	Принципиальная схема К2. Принципиальная схема К1 технического этажа (чердака) Откорректированы привязки кровельных воронок.	5	
1	10 (Зам.)	План техподполья с сетями систем К1, К2 Откорректирован план техподполья.	5	
1	11 (Зам.)	План первого этажа с сетями систем К1, К2 Откорректированы оконные проемы.	5	
1	12 (Зам.)	План 2-11 этажа с сетями систем К1, К2 Откорректированы оконные проемы.	5	

Код причины изменений	Причины изменения
1	Введение усовершенствований
2	Изменение стандартов и норм
3	Дополнительные требования заказчика
4	Устранение ошибок
5	Прочие причины

Изм. внес	Аптрахова		30.10.23	ООО ПИ «Кузбассгорпроект» ВК <i>проектная группа</i>	Лист	Листов
Составил	Аптрахова		30.10.23		1	2
ГИП	Александрович		30.10.23			
УТВ.	Николаева		30.10.23			

1	13 (Зам.)	План 12-16 этажа с сетями систем К1, К2 Откорректированы оконные проемы.	5	
1	14 (Зам.)	План технического этажа (чердака) с сетями систем К1, К2 Откорректирован план технического этажа. Откорректированы оконные проемы.	5	
1	15 (Зам.)	План кровли с сетями систем К1, К2 Откорректирован план кровли. Откорректированы привязки кровельных воронок	5	
1	17 (Зам.)	Принципиальная схема К2. Принципиальная схема К1 технического этажа (чердака) Откорректированы привязки кровельных воронок.	5	

РАЗРЕШЕНИЕ НА ВНЕСЕНИЕ ИЗМЕНЕНИЙ

Разрешение	Обозначение	<i>г. Кемерово, Центральный район, микрорайон №7Б. Жилой дом №30Б.</i>	
1362-23	6834-ИОС 5.3		
Изм.	Лист	Содержание изменения	Код Примечание

Изменения 2 внесены в комплект проектной документации в связи с корректировкой раздела ГП (на плане сетей НВ откорректирована подложка ГП)

Текстовая часть

2	2 (Зам.)	Внесены изменения в таблицу «Содержание тома».	5	
2	3 (Зам.)	Внесены изменения в таблицу «Состав проектной документации».	5	
2	11 (Зам.)	Добавлена таблица «Таблица регистрации изменений».	5	

Графическая часть

2	2 (Зам.)	План сетей НК1 Откорректирован план сетей НК1	5	
---	-------------	--	---	--

Изм. внес	Гафарова		22.11.23	ООО ПИ «Кузбассгорпроект» ВК <i>проектная группа</i>	Лист	Листов
Составил	Мазурин		22.11.23			
ГИП	Александрович		22.11.23			
УТВ.	Николаева		22.11.23		1	1

РАЗРЕШЕНИЕ НА ВНЕСЕНИЕ ИЗМЕНЕНИЙ

Разрешение		Обозначение	г. Кемерово, Центральный район, микрорайон №7Б. Жилой дом №30Б.	
1449-23		6834-ИОС 5.3		
Изм.	Лист	Содержание изменения	Код	Примечание

Изменения 3 внесены в комплект проектной документации на основании новых технических условий №1635 от 07.12.2023г., выданные ООО «КЕМЕРОВСКИЕ АВТОДОРОГИ» (корректировка технических условий на подключение к городским сетям ливневой канализации)

Текстовая часть

3	2 (Зам.)	Внесены изменения в таблицу «Содержание тома».	5	
3	3 (Зам.)	Внесены изменения в таблицу «Состав проектной документации».	5	
3	5 (Зам.)	Внесены изменения в оглавление Откорректировано приложение 2. Было: Приложение 2. «Технические условия №36-333/9136 от 05.09.2023г., выданные ООО «СДС-Строй»» Стало: Приложение 2. «Технические условия №1635 от 07.12.2023г., выданные МБУ «КЕМЕРОВСКИЕ АВТОДОРОГИ»»	5	
3	6 (Зам.)	5.3.а) сведения о существующих и проектируемых системах канализации, водоотведения и станциях очистки сточных вод Откорректирована информация Было: «...согласно приложению №1 к договору о подключении (технологическом присоединении) к централизованной системе холодного водоснабжения и водоотведения- техническим условиям №472 от 25.07.2023, выданным ОАО «СКЭК», согласно техническим условиям №36-333/9136 от 05.09.2023г., выданным ООО «СДС-Строй»,...» Стало: «...согласно приложению №1 к договору о подключении (технологическом присоединении) к централизованной системе холодного водоснабжения и водоотведения- техническим условиям №472 от 25.07.2023, выданным ОАО «СКЭК», согласно техническим условиям №1636 от 07.12.2023г., выданным МБУ «КЕМЕРОВСКИЕ АВТОДОРОГИ»,...»	5	

Код причины изменений	Причины изменения
1	Введение усовершенствований Изменение стандартов и норм Дополнительные требования заказчика Устранение ошибок Прочие причины
2	
3	
4	
5	

Изм. внес	Гафарова		08.12.23	ООО ПИ «Кузбассгорпроект» <u>ВК</u> проектная группа	Лист	Листов
Составил	Мазурин		08.12.23			
ГИП	Александрович		08.12.23			
Утв.	Николаева		08.12.23		1	2

3	11 (Зам.)	Откорректирована таблица «Таблица регистрации изменений».	5	
3				
3	2 (Зам.)	<i>План сетей НК1</i> Откорректирован план наружных сетей	5	
ООО ПИ «Кузбассгорпроект» проектная группа <u>ВК</u>			Лист	2



ПРОЕКТНЫЙ ИНСТИТУТ

«КУЗБАССГОРПРОЕКТ»

г. Кемерово, Центральный район, микрорайон №7Б.
Жилой дом №30Б.

ПРОЕКТНАЯ ДОКУМЕНТАЦИЯ

Раздел 5. Сведения об инженерном оборудовании, о сетях инженерно-технического обеспечения, перечень инженерно-технических мероприятий, содержание технологических решений

Подраздел 5.3 Система водоотведения

6834-ИОС5.3

Том 5.3

Изм.	№ док.	Подп.	Дата
1	1227-23	<i>ссу</i>	30.10.23
2	1362-23	<i>ссу</i>	22.11.23
3	1449-23	<i>ссу</i>	08.12.23



ПРОЕКТНЫЙ ИНСТИТУТ

«КУЗБАССГОРПРОЕКТ»

г. Кемерово, Центральный район, микрорайон №7Б.
Жилой дом №30Б.

ПРОЕКТНАЯ ДОКУМЕНТАЦИЯ

Раздел 5. Сведения об инженерном оборудовании, о сетях инженерно-технического обеспечения, перечень инженерно-технических мероприятий, содержание технологических решений

Подраздел 5.3 Система водоотведения

6834-ИОС5.3

Том 5.3

Главный инженер

Главный инженер проекта



Е.Ф. Паймурзина

Т.И. Александрович

2023

СОДЕРЖАНИЕ ТОМА

Обозначение	Наименование	Прим.
6834-ИОС5.3-СПД	Состав проектной документации	
6834-ИОС5.3-ТЧ	Текстовая часть	Листов-11 Изм. 1,2 (Зам.) л.2,3,11 Изм. 3 (Зам.) л.2,3,5,6,11
6834-ИОС5.3-ГЧ	Графическая часть	Листов-17
	Блок-секция 1	
6834-ИОС5.3, л.1	План сетей НК 1:500	Изм.2 (Зам.)
6834-ИОС5.3, л.2	План техподполья с сетями систем К1, К2	Изм.1 (Зам.)
6834-ИОС5.3, л.3	План первого этажа с сетями систем К1, К2	Изм.1 (Зам.)
6834-ИОС5.3, л.4	План 2-11 этажа с сетями систем К1, К2	Изм.1 (Зам.)
6834-ИОС5.3, л.5	План 12-16 этажа с сетями систем К1, К2	Изм.1 (Зам.)
6834-ИОС5.3, л.6	План технического этажа (чердака) с сетями систем К1, К2	Изм.1 (Зам.)
6834-ИОС5.3, л.7	План кровли с сетями систем К1, К2	Изм.1 (Зам.)
6834-ИОС5.3, л.8	Принципиальная схема К1 техподполья	
6834-ИОС5.3, л.9	Принципиальная схема К2. Принципиальная схема К1 технического этажа (чердака)	Изм.1 (Зам.)
	Блок-секция 2	
6834-ИОС5.3, л.10	План техподполья с сетями систем К1, К2	Изм.1 (Зам.)
6834-ИОС5.3, л.11	План первого этажа с сетями систем К1, К2	Изм.1 (Зам.)
6834-ИОС5.3, л.12	План 2-11 этажа с сетями систем К1, К2	Изм.1 (Зам.)
6834-ИОС5.3, л.13	План 12-16 этажа с сетями систем К1, К2	Изм.1 (Зам.)
6834-ИОС5.3, л.14	План технического этажа (чердака) с сетями систем К1, К2	Изм.1 (Зам.)
6834-ИОС5.3, л.15	План кровли с сетями систем К1, К2	Изм.1 (Зам.)
6834-ИОС5.3, л.16	Принципиальная схема системы К1 техподполья	
6834-ИОС5.3, л.17	Принципиальная схема К2. Принципиальная схема К1 технического этажа (чердака)	Изм.1 (Зам.)

СОСТАВ ПРОЕКТНОЙ ДОКУМЕНТАЦИИ

№ раздела	Обозначение	Наименование	Примечание
Раздел 1	6834-ПЗ	Пояснительная записка	
Раздел 2	6834-ПЗУ	Схема планировочной организации земельного участка	
Раздел 3	6834-АР	Архитектурные решения	
Раздел 4	6834-КР	Конструктивные и объемно-планировочные решения	
Раздел 5		Сведения об инженерном оборудовании, о сетях инженерно-технического обеспечения, перечень инженерно-технических мероприятий, содержание технологических решений	
Подраздел 5.1	6834-ИОС.1	Система электроснабжения	
Подраздел 5.2	6834-ИОС.5.2	Система водоснабжения.	Изм. 1,2,3
Подраздел 5.3	6834-ИОС.5.3	Система водоотведения	Изм. 1,2,3
Подраздел 5.4	6834-ИОС.5.4	Отопление, вентиляция и кондиционирование воздуха, тепловые сети	
Подраздел 5.5	6834-ИОС.5.5	Сети связи	
Подраздел 5.6	6834-ИОС.5.6	Технологические решения	
Раздел 6	6834-ПОС	Проект организации строительства	
Раздел 8	6834-ООС	Перечень мероприятий по охране окружающей среды	
Раздел 9	6834-МПБ	Мероприятия по обеспечению пожарной безопасности	
Раздел 10	6834-ОДИ	Мероприятия по обеспечению доступа инвалидов	
Раздел 10.1	6834-ЭЭ	Мероприятия по обеспечению соблюдения требований энергетической эффективности и требований оснащенности зданий, строений и сооружений приборами учета используемых энергетических ресурсов	
Раздел 11.2	6834-НПКР	Сведения о нормативной периодичности выполнения работ по капитальному ремонту многоквартирного дома, необходимых для обеспечения безопасной эксплуатации такого дома, об объеме и о составе указанных работ.	
Раздел 12	6834-ТБЭО	Требования к обеспечению безопасной эксплуатации	

ТЕКСТОВАЯ ЧАСТЬ

Нач. отдела



С.С. Щерба

Глав. спец



С.Д. Николаева

Рук. группы



Н.В. Аптрахова

Оглавление

Оглавление	5
5.3.а) сведения о существующих и проектируемых системах канализации, водоотведения и станциях очистки сточных вод	6
5.3.б) обоснование принятых систем сбора и отвода сточных вод, объема сточных вод, концентраций их загрязнений, способов предварительной очистки, применяемых реагентов, оборудования и аппаратуры.....	7
5.3.в) обоснование принятого порядка сбора, утилизации и захоронения отходов - для объектов производственного назначения	7
5.3.г) описание и обоснование схемы прокладки канализационных трубопроводов, описание участков прокладки напорных трубопроводов (при наличии), условия их прокладки, оборудование, сведения о материале трубопроводов и колодцев, способы их защиты от агрессивного воздействия грунтов и грунтовых вод.....	7
5.3.д) решения в отношении ливневой канализации и расчетного объема дождевых стоков.....	10
5.3.е) решения по сбору и отводу дренажных вод	11
Приложение 1. Приложение №1 к договору о подключении (технологическом присоединении) к централизованной системе холодного водоснабжения и водоотведения- техническим условиям №472 от 25.07.2023 ОАО «СКЭК»	12
Приложение 2. Технические условия №1636 от 07.12.2023г., выданные МБУ «КЕМЕРОВСКИЕ АВТОДОРОГИ»	14

5.3.а) сведения о существующих и проектируемых системах канализации, водоотведения и станциях очистки сточных вод

Проект сетей водоотведения выполнен в связи со строительством 16-ти этажного жилого дома №30А, в микрорайоне №7Б, Центрального района города Кемерово.

Проект выполнен на основании заказа и задания на проектирование, топосъемки и вертикальной планировки, технологической и строительной частей проекта, согласно приложению №1 к договору о подключении (технологическом присоединении) к централизованной системе холодного водоснабжения и водоотведения- техническим условиям №472 от 25.07.2023, выданным ОАО «СКЭК», согласно техническим условиям №1636 от 07.12.2023г., выданным МБУ «КЕМЕРОВСКИЕ АВТОДОРОГИ», согласно техническому отчету по результатам инженерно-геологических изысканий шифр 176-21-ИГИ, выполненный ООО «Геотехника», в соответствии СП 30.13330.2020 «СНиП 2.04.01-85* Внутренний водопровод и канализация зданий», СП 54.13330.2016 «СНиП 31-01-2003 Здания жилые многоквартирные», СП 42.13330.2016 «СНиП 2.07.01-89* Градостроительство. Планировка и застройка городских и сельских поселений».

Водоотведение от здания жилого дома предусмотрено через проектируемые выпуски в проектируемый колодец № 10 на проектируемой сети бытовой канализации диаметром Дн160 мм, в проектируемый колодец 11 на проектируемой сети бытовой канализации диаметром Дн200 мм в границах земельного участка.

Проектом предусмотрены следующие внутренние системы канализации:

- система бытовой канализации К1 для отведения стоков от санитарно-технических приборов квартир;
- система внутренних водостоков К2.

Станция очистки сточных вод не предусматривается.

5.3.б) обоснование принятых систем сбора и отвода сточных вод, объема сточных вод, концентраций их загрязнений, способов предварительной очистки, применяемых реагентов, оборудования и аппаратуры

Нормы расхода воды потребителями приняты, согласно п. 1 обязательного приложения А.2 СП 30.13330.2020, как для жилых домов квартирного типа с ваннами длиной от 1500 мм, оборудованными душами.

Этажность:

- блок-секция №1 – 16 этажей;
- блок-секция №2 – 16 этажей.

Количество жителей- 340 человек, количество квартир- 159 шт.

Водоотведение по дому составляет:

$$q^{\text{tot}} = 4,78 \text{ л/с}; \quad q^{\text{tot}}_{\text{hr}} = 7,95 \text{ м}^3/\text{ч}; \quad q^{\text{tot}}_{\text{u}} = 61,20 \text{ м}^3/\text{сут.}$$

Предварительной очистки перед сбросом в городскую сеть канализации, не требуется.

5.3.в) обоснование принятого порядка сбора, утилизации и захоронения отходов - для объектов производственного назначения

Проектом не предусматривается.

5.3.г) описание и обоснование схемы прокладки канализационных трубопроводов, описание участков прокладки напорных трубопроводов (при наличии), условия их прокладки, оборудование, сведения о материале трубопроводов и колодцев, способы их защиты от агрессивного воздействия грунтов и грунтовых вод

Согласно техническому отчету по результатам инженерно-геологических изысканий шифр 176-21-ИГИ, выполненного ООО «Геотехника», сейсмичность площадки оценивается в 6 баллов.

Уровень подземных вод на площадке зафиксирован на глубине 4,6 – 8,0 м от поверхности земли, что соответствует абсолютным отметкам 116,87 – 120,29 м.

Категория опасности процесса морозного пучения оценивается как весьма опасные.

Выпуски бытовой канализации, предусматриваются из полиэтиленовых труб ПЭ 100 SDR 17 технических ГОСТ18599-2001 в футляре из стальных труб ГОСТ 10704-91 с защитой от почвенной коррозии ГОСТ 9.602-2016.

Выпуски уложить на глубине 2.0÷3.00м на гравийно-щебеночную подготовку, втрамбованную в грунт $h=0.15\text{м}$ с песчаной подушкой $h=0.15\text{м}$.

Обратную засыпку полиэтиленовых трубопроводов в стальных футлярах, прокладываемых в зеленой зоне, выполнять местным грунтом.

Обратную засыпку полиэтиленовых трубопроводов в стальных футлярах, прокладываемых под проездом, выполнять песчаным грунтом с послойным уплотнением до низа дорожного покрытия.

Мероприятия от морозного пучения - обратная засыпка непучинистым (местным) грунтом с повышенной степенью уплотнения.

Монтаж вести при температуре наружного воздуха не ниже минус 10°C .

Соединения трубопроводов разных диаметров в колодцах предусматривается по шельгам труб.

Сети внутренней бытовой канализации ниже отметки 0,000 уложить из чугунных канализационных труб ГОСТ 6942-98.

Сети внутренней бытовой канализации выше отметки 0,000 уложить из полиэтиленовых труб по ГОСТ 22689-2014. Трубопроводы соединять с помощью раструбных соединений с резиновыми уплотнительными кольцами.

В местах прохода полиэтиленовых трубопроводов через строительные конструкции предусматривается прокладка в гильзах. Расположение стыков труб в гильзах не допускается.

При переходе стояков через перекрытие предусматривается установка противопожарных муфт «Огнеза» со вспучивающим огнезащитным составом, препятствующих распространению пламени по этажам.

Переход опусков канализации в горизонтальный трубопровод

монтировать не менее чем из двух отводов по 45° или трех отводов по 30°.

Вентиляция сети осуществляется через вентиляционные стояки, выводимые выше кровли на 0,2м.

Для обслуживания сетей канализации, в процессе эксплуатации, проектом предусматривается наличие ревизий на стояках и прочисток на горизонтальных трубопроводах, на углах поворота сети - при изменении направления движения стоков.

Против ревизий на стояках, при прокладке в коробах, предусматривается устройство люков размерами 300х400 мм на высоте 1,00 м от пола.

Откачка воды из приемков, при сбросе из систем холодного и горячего водоснабжения, а также из системы отопления при авариях и ремонте, предусматривается дренажными насосами Вихрь ДН-400 Р=0,4 кВт (1 рабочий, 1 резервный) в сеть бытовой канализации в капельную воронку с сифоном, установленную в подвале (техническом этаже).

От приемков в помещении водомерного узла, насосной станции, узла ввода и ИТП предусмотрены участки напорной канализации до магистральной сети бытовой канализации жилого дома. Сети уложить из труб полиэтиленовых напорных технического назначения ПЭ 100 SDR 17 ГОСТ18599-2001 диаметром Дн40 мм.

Для отвода стоков от приборов в помещении КУИ, в блок-секции 2 предусматривается канализационная насосная установка Вихрь КН-300 Р=0,3 кВт.

В помещении КУИ предусмотрен участок напорной канализации, от канализационной насосной установки Вихрь КН-300 Р=0,3 кВт до магистральной сети бытовой канализации жилого дома. Сеть уложить из труб полиэтиленовых напорных технического назначения ПЭ 100 SDR 17 ГОСТ18599-2001 диаметром Дн 40 мм.

Напорные трубопроводы от дренажных насосов присоединяются к сети бытовой канализации через разрыв струи, с устройством капельной воронки и

сифона для предотвращения проникновения запаха в помещение.

На отводящих трубопроводах от капельных воронок, установленных на техническом этаже, предусмотрена установка обратного канализационного клапана, предохраняющего технический этаж от подтопления наружными стоками.

Уравнивание электрических потенциалов металлических корпусов санитарно-технических приборов см. раздел ЭМ.

Уравнивание электрических потенциалов металлических корпусов санитарно-технических приборов см. раздел ЭМ.

5.3.д) решения в отношении ливневой канализации и расчетного объема дождевых стоков

Отвод поверхностных вод с территории дома предусмотрен проектными решениями раздела ПЗУ в закрытую сеть ливневой канализации.

Отвод дождевых и талых вод с кровли жилого дома предусматривается системой внутренних водостоков на отмокту и далее в проектируемую закрытую сеть ливневой канализации.

Расход дождевых стоков с кровли дома составляет 12,0 л/с.

На кровле жилого дома устанавливаются универсальные кровельные воронки с электрообогревом Технониколь.

В холодный период года предусматривается перепуск талых вод с кровли здания в систему бытовой канализации. Устройство перепуска, с отключающим вентилем, воронкой (разрыв струи) и гидрозатвором, предусмотрено внутри здания.

Сети внутренних водостоков, кроме техподполья, выполнить из труб полиэтиленовых напорных ПЭ 100 SDR 17 технических по ГОСТ18599-2001, в техподполье – из труб стальных электросварных ГОСТ 10704-91.

Прокладка стояков ливневой канализации предусматривается скрытая, в коробах из негорючих материалов.

Трубопроводы К2, прокладываемые по чердаку, изолируются от

конденсата теплоизоляцией "Energoflex Super", из вспененного полиэтилена толщиной $\delta=13$ мм.

Напротив ревизий, на стояках внутренних водостоков, при скрытой прокладке, предусматривается люк размером 300x400 мм.

При переходе стояков через перекрытие предусматривается установка противопожарных муфт «Огнеза» со вспучивающим огнезащитным составом, препятствующих распространению пламени по этажам.

Для внутренних водостоков, а также всех отводных трубопроводов внутренних водостоков, в том числе прокладываемых в техподполье, предусматривается жесткое закрепление трубопроводов, во избежание продольных и поперечных перемещений.

Мероприятия, исключаяющие размыв поверхности земли около здания, отведение дождевых и талых вод с территории жилого дома предусмотрены проектными решениями раздела ПЗУ в проектируемую наружную сеть ливневой канализации.

5.3.е) решения по сбору и отводу дренажных вод

Сбор и отвод дренажных вод не предусматривается.

Таблица регистрации изменений

Изм	Номера листов (страниц)				Всего листов (страниц) в док.	№ док.	Подп.	Дата
	Изм.	Зам.	Нов.	Аннул.				
1	-	2, 3, 11	-	-	11	1227-23	<i>мсу</i>	30.10.23
2	-	2, 3, 11	-	-	11	1362-23	<i>мсу</i>	22.11.23
3	-	2,3,5,6,11	-	-	11	1449-23	<i>мсу</i>	08.12.23

Приложение 1. Приложение №1 к договору о подключении (технологическом присоединении) к централизованной системе холодного водоснабжения и водоотведения- техническим условиям №472 от 25.07.2023

Приложение N 1
к договору
о подключении (технологическом
присоединении) к централизованной
системе холодного водоснабжения и водоотведения
№ _____ от « _____ » _____ 20__

Технические условия
на подключение к централизованной системе водоснабжения и водоотведения
жилого дома №30Б (стр.)
по адресу: г. Кемерово, Центральный район, микрорайон №76

N 472 от 25.07.2023г

Основание: заявка №1814 от 13.07.2023г.
Причина обращения: новое подключение
Объект капитального строительства: жилой дом №30Б (стр.)
Кадастровый номер земельного участка: 42:24:0501009:8010
Заказчик: Генеральный директор ООО «СДС-ФИНАНС» Кононова Светлана Николаевна
Срок действия условий на подключение: 3 года.

1. Точка подключения к централизованным системам холодного водоснабжения:

- Построенный кольцевой водопровод D315 микрорайона №76.

Технические требования к объектам капитального строительства заказчика, в том числе к устройствам и сооружениям для подключения, а также к выполняемым заказчиком мероприятиям для осуществления подключения:

1.1. Заказчик осуществляет:

- 1.1.1. Согласование точки подключения с застройщиком сетей водопровода микрорайона №76 - ООО «СДС-Строй».
- 1.1.2. Проектирование и строительство сетей водопровода от точки подключения до жилого дома.
- 1.1.3. Отключение частных вводов водопровода на индивидуальные дома, попадающие в границы застройки
- 1.1.4. Установку колодца с устройством запорной арматуры в точке подключения жилого дома.
- 1.1.5. Установку на проектируемых сетях необходимого количества пожарных гидрантов.
- 1.1.6. Мероприятия, обеспечивающие водоснабжение всех этажей здания.
- 1.1.7. Согласование проекта с АО «КемВод».
- 1.1.8. Применение трубы из полиэтилена по ГОСТ 18599-2001. Диаметр водопроводов предусматривает с учетом расходов на пожаротушение (наружное и внутреннее) объектов строительства.
- 1.1.9. Глубину заложения трубопроводов – не менее 2,7 метра.
- 1.1.10. Руководство СП 42.13330.2016 «Градостроительство Планировка и застройка городских и сельских поселений. Актуализированная редакция СНиП 2.07.01-89*», СП 31.13330.2021 «Водоснабжение. Наружные сети и сооружения».
- 1.1.11. Работы по промывке и дезинфекции построенного водопровода с предоставлением в АО «КемВод» актов о промывке и дезинфекции с приложением протоколов лабораторных испытаний проб воды на микробиологическое исследование и на химические показатели водопроводной воды (результаты анализов качества воды должны отвечать санитарно-гигиеническим требованиям).
- 1.1.12. Сдачу в АО «КемВод» исполнительной съемки на водопровод, актов на скрытые работы, гидравлического испытания, технической готовности, подписанные представителем АО «КемВод».
- 1.2. Гарантированный свободный напор в городских сетях водопровода 26 метров.
- 1.3. Разрешаемый отбор объема холодной воды и режим водопотребления: 61,2 м³/сут, круглосуточно.
- 1.4. Требования к установке приборов учета воды и устройству узла учета:
 - Узел учета холодной воды расположить в доступном освещенном месте, максимально приближенном к границе эксплуатационной ответственности абонента, и отвечающем следующим требованиям:
 - Типоразмер прибора учета определить расчетом либо выбрать в соответствии с режимом и объемом водопотребления.
 - Монтаж выполнить в соответствии с техническими нормами и требованиями.
 - Устройство счетчиков (марку, модель и место расположения) согласовать с ОАО «СКЭК»

- 1.5. Требования к обеспечению соблюдения условий пожарной безопасности и подаче расчетных расходов холодной воды для пожаротушения: согласно требованиям СП 8.13130.2020 «Системы противопожарной защиты. Наружное противопожарное водоснабжение. Требования пожарной безопасности». Наружное пожаротушение -25 л/сек. (данные заявителя), внутреннее – 5,2 л/сек. Пожарные гидранты установить на проектируемом кольцевом водопроводе.
- 1.6. Границы эксплуатационной ответственности по водопроводным сетям организации водопроводно-канализационного хозяйства и заявителя: отсутствует.
2. Точка подключения к централизованной системе водоотведения:
- На границе земельного участка, на проектируемой канализации, с подключением в построенный канализационный коллектор D355 (от школы до канализационного коллектора D1600 по пр. Притомский).

Технические требования к объектам капитального строительства заказчика, в том числе к устройствам и сооружениям для подключения, а также к выполняемым заказчиком мероприятиям для осуществления подключения:

- 2.1. Ресурсоснабжающая организация осуществляет:
- 2.1.1. Выбор трассы сети для подключения к канализационному коллектору D355 с застройщиком микрорайона 76 - ООО «СДС-Строй».
- 2.1.2. Проектирование и строительство канализации, от канализационного коллектора D355 до границы земельного участка. Точку подключения определяет при проектировании.
- 2.1.3. Подбор диаметра канализации с учетом подключения других жилых домов.
- 2.1.4. Применение труб из полиэтилена ГОСТ 18599-2001 или чугуна.
- 2.1.5. Уточнение отметок лотков при проектировании.
- 2.1.6. Уведомление заявителя о готовности проекта. Согласование проекта с заказчиком и АО «КемВод».
- 2.1.7. Проектирование согласно СП 42.13330. 2016 «Градостроительство», СП 32.13330. 2018 «Канализация. Наружные сети и сооружения».
- 2.2. Заказчик осуществляет:
- 2.2.1. Проектирование и строительство внутриплощадочных канализационных сетей.
- 2.2.2. Согласование проектных решений по устройству внутриплощадочных наружных сетей с ОАО «СКЭК» на предмет подключения к наружным внеплощадочным сетям (отметка, уклон и местоположение колодца)
- 2.2.3. Стоки по качественному составу должны соответствовать условиям сброса стоков в горканализацию, согласно Решению №333 от 26 июня 2020г. Кемеровского городского совета народных депутатов.
- 2.2.4. Согласование проекта с АО «КемВод».
- 2.2.5. После завершения строительства канализации сдает в АО «КемВод» исполнительную съемку (выполненную уполномоченной организацией), акты на скрытые работы, технической готовности, подписанные представителем АО «КемВод».
3. Норматив водоотведения, режим отведения сточных вод: 61,2 м³/сут, круглосуточно.
4. Граница эксплуатационной ответственности по канализационным сетям организации водопроводно-канализационного хозяйства и заявителя: точка подключения в проектируемую канализацию, на границе земельного участка.

И.о. генерального директора АО «КемВод»

Д.В. Никулин

Заместитель генерального директора
ОАО «СКЭК»

Генеральный директор
ООО «СДС-ФИНАНС»

Д.Д. Волков

С.Н. Кононова

исп. Пыршкова О.А. 36-37-02

Приложение 2. Технические условия №1636 от 07.12.2023г., выданные МБУ «КЕМЕРОВСКИЕ АВТОДОРОГИ»



МУНИЦИПАЛЬНОЕ БЮДЖЕТНОЕ УЧРЕЖДЕНИЕ
«КЕМЕРОВСКИЕ АВТОДОРОГИ»

650025, г. Кемерово, просп. Кузнецкий, 69
тел./факс: (3842) 48-00-88
e-mail: maukemdor@mail.ru <http://www.kemdor.ru>

Исх. № 1636 от «07» 12 2023 г.
На № 1939 от 14.11.2023 г.

Руководителю службы заказчика-
застройщика ООО СЗ «СДС-Финанс»
Санталову А.Ю.

Технические условия

на подключение к городским сетям ливневой канализации объекта: «г. Кемерово, Центральный район, микрорайон 7Б. Жилой дом № 30Б».

1. Точка подключения к городским сетям ливневой канализации - входной оголовок водопрпускной трубы диаметром 1000 мм на пр. Притомский (обозначено на схеме «К-1»), отметка лотка труба – 112,79.
2. При проектировании предусмотреть устройство нового смотрового колодца на границе земельного участка 42:24:0501009:8010.
3. Проектирование и строительство участка сети ливневой канализации от границы земельного участка 42:24:0501009:8010 до точки подключения выполняется силами МБУ «Кемдор».
4. Категория сточных вод – «дождевые», «талые» и «дренажные». Сброс в сети ЛК сточных вод других категорий запрещается.
5. Годовой объём дождевых и талых вод составляет 480 м³/год.
6. Расчет платы на подключение к системе ливневой канализации объекта: «г. Кемерово, Центральный район, микрорайон 7Б. Жилой дом № 30Б», будет разработан в соответствии с «Методическими указаниями по расчету регулируемых тарифов в сфере водоснабжения и водоотведения» от 27.12.2013 г., после предоставления проекта.
7. Проект согласовать с МБУ «Кемеровские автодороги».
8. Заказчику необходимо заключить договор в установленном порядке и произвести плату за подключение в соответствии с утвержденным тарифом.
9. Срок действия «Технических условий» - 3 года.

Приложение: на 2 л. в 1 экз.

И.о. директора
МБУ «Кемеровские автодороги»



С.А. Емельянов

Технические условия получены: _____
(должность) _____ (Ф.И.О.) _____ (подпись)

Ушаков Сергей Анатольевич
8-903-048-4592



Расчет годового количества стоков

объекта: «г. Кемерово, Центральный район, микрорайон 7Б. Жилой дом № 30Б».

Годовое количество атмосферных осадков определяется исходя из слоя осадков за теплый и холодный периоды года, и составляет, согласно СНиП 23-01-99 «Строительная климатология», для г. Кемерово жидких атмосферных осадков - 335 мм., годовое количество талых вод составляет - 94мм.

Годовое количество дождевых вод составляет:

$$W_{гд} = 10 * N_{гд} * q * F \text{ м}^3/\text{год, где}$$

$N_{гд}$ - годовое количество жидких атмосферных осадков = 335 мм; q - общий коэффициент стока дождевых вод, согласно «Рекомендации по расчету систем сбора, отведения и очистки поверхностного стока с селитебных территорий, площадок предприятий и определению условий выпуска его в водные объекты», и = 0,4;

F - площадь водосбора: 0,24 га.

$$W_{гд} = 10 * 335 * 0,4 * 0,24 = 322 \text{ м}^3/\text{год}$$

Годовое количество талых вод составляет:

$$W_{т} = 10 * N_{т} * q * F \text{ м}^3/\text{год, где}$$

$N_{т}$ - слой осадков за холодный период года = 94 мм;

q - коэффициент стока талых вод, принимается согласно «Рекомендации по расчету систем сбора, отведения и очистки поверхностного стока с селитебных территорий, площадок предприятий и определению условий выпуска его в водные объекты», и = 0,7;

F - площадь водосбора = 0,24 га.

$$W_{т} = 10 * 94 * 0,7 * 0,24 = 158 \text{ м}^3/\text{год}$$

Общее количество атмосферных осадков составляет:

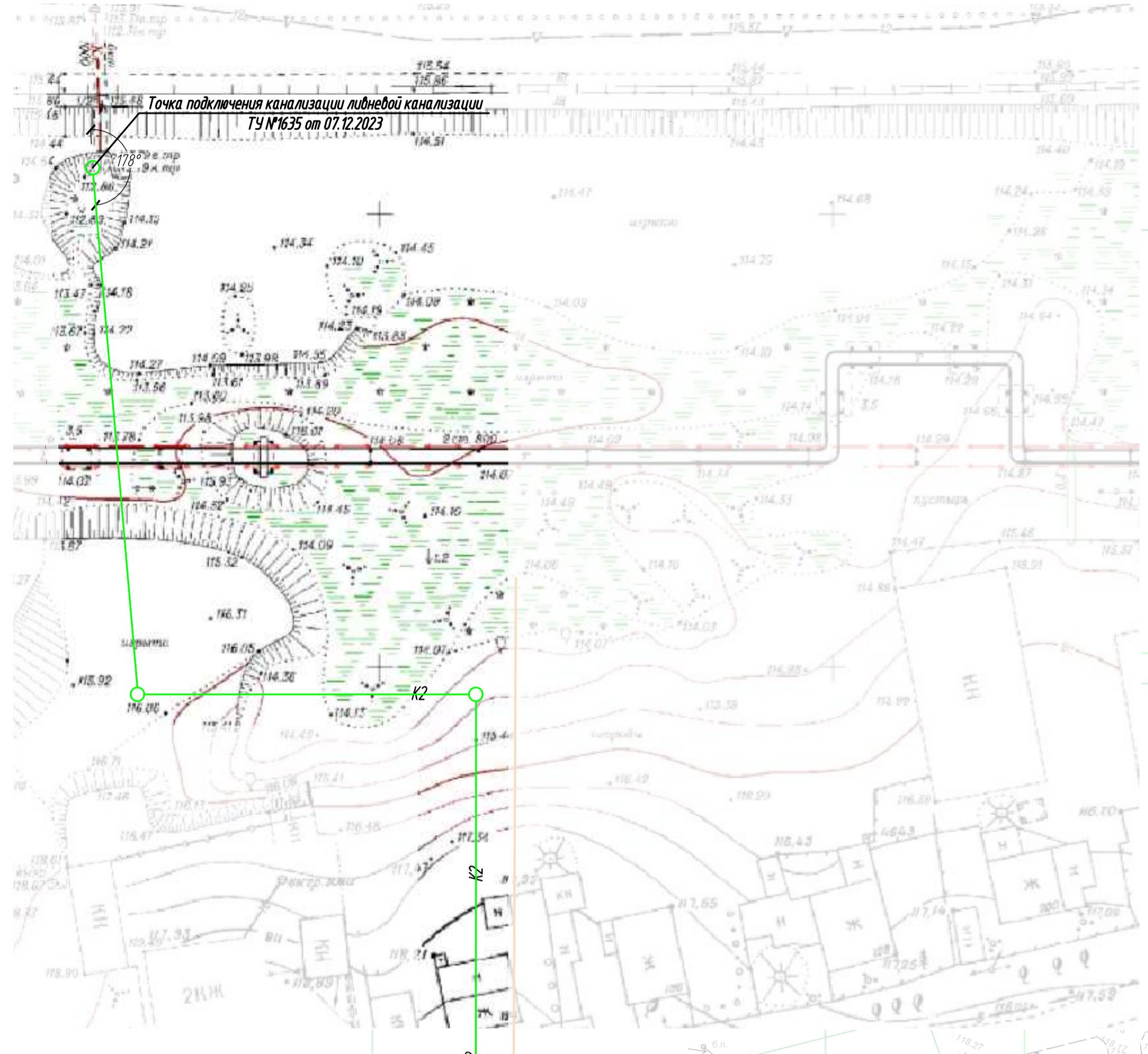
$$W_{гд} + W_{т} = 322 + 158 = 480 \text{ м}^3 \text{ в год.}$$

Начальник ОБ МБУ «Кемдор»

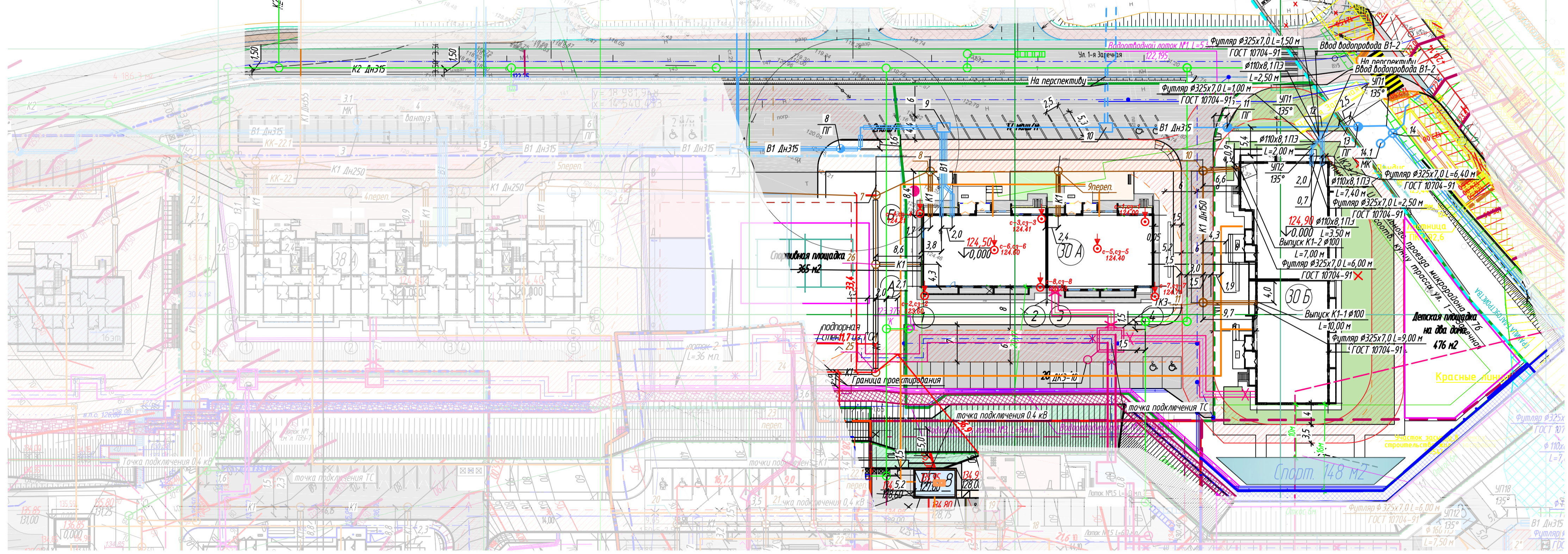


Ю.Е. Воеводин

ГРАФИЧЕСКАЯ ЧАСТЬ

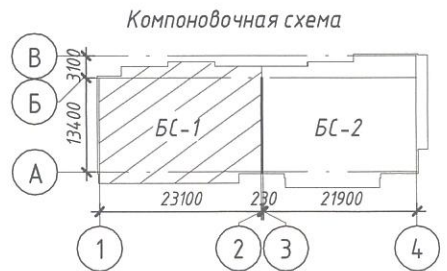
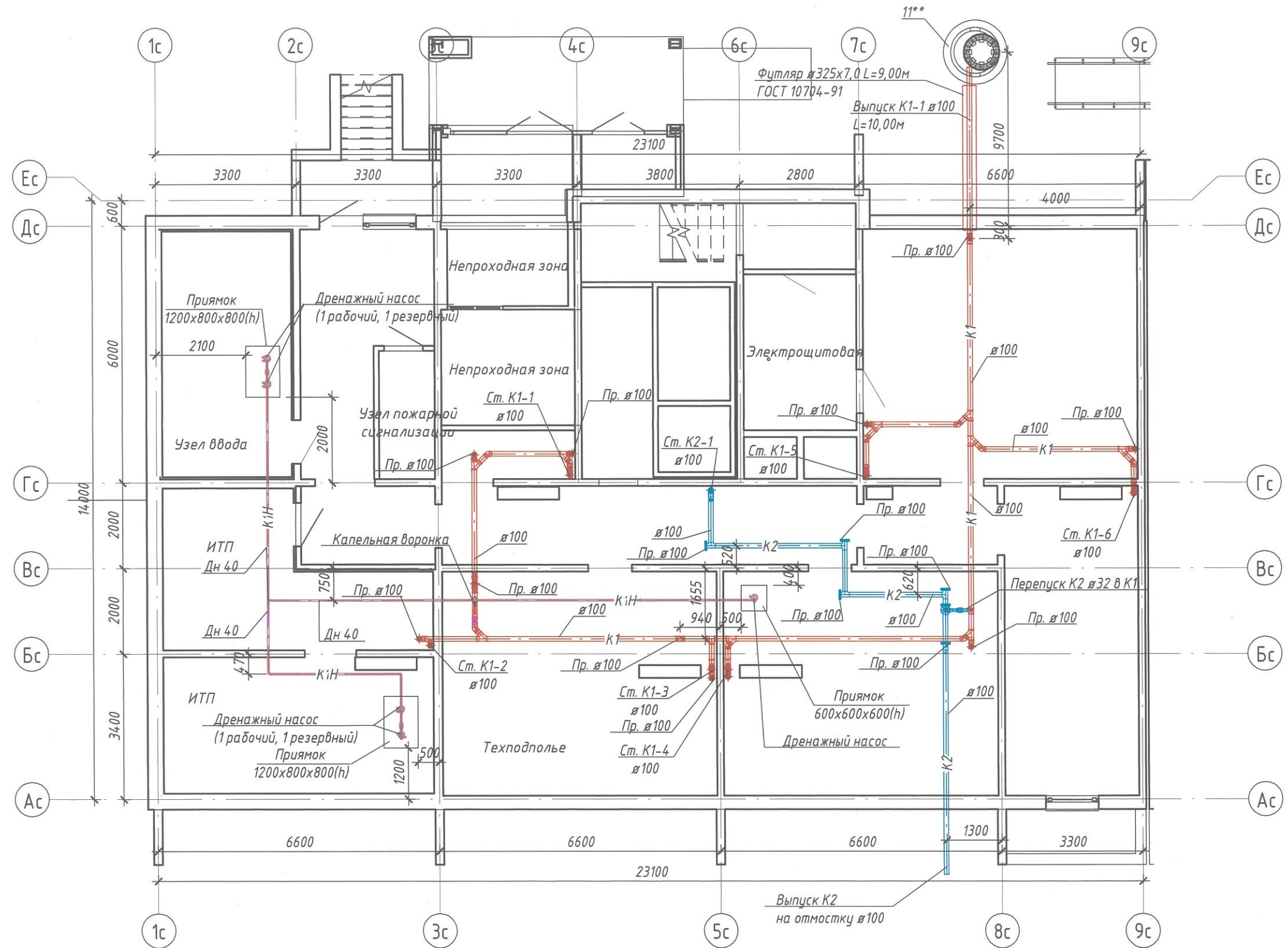


- Условные обозначения**
- B1 — вводы водопровода проектируемые;
 - B1 — водопровод проектируемый на перспективу;
 - B1 — водопровод ранее запроектированный, см. проект шифр 5986/43-НВ изм 1 от 21.06.2023г. "г. Кемерово, Центральный район, микрорайон 7Б. Жилой дом 38А. Наружные инженерные сети (хозяйственно-бытовая канализация, водопровод)";
 - B1 — водопровод ранее запроектированный, см. проект шифр 5986/44-НВ изм 1 от 14.06.2023г. "г. Кемерово, Центральный район, микрорайон 7Б. Наружные сети кольцевого водопровода для жилого дома №30"А";
 - B1 — водопровод ранее запроектированный, см. проект шифр 5986/44-2-НВ изм 1 от 19.06.2023г. "г. Кемерово, Центральный район, микрорайон 7Б. Наружные сети кольцевого водопровода для жилого дома №30"Б";
 - K1 — выпуски бытовой канализации проектируемые;
 - K1 — бытовая канализация проектируемая;
 - K1 — бытовая канализация ранее запроектированная, см. проект шифр 5986/48-НК1 от 31.05.2023г. "г. Кемерово, Центральный район, микрорайон 7Б. Жилой дом 30А. Наружные инженерные сети (хозяйственно-бытовая канализация)";
 - K1 — бытовая канализация ранее запроектированная, см. проект шифр 6795/1-НК1 изм 1 от 25.08.2023г. "Кемеровская область, г. Кемерово, Центральный район, микрорайон 7Б. Жилой дом №32. Наружные сети бытового водоотведения";
 - K2 — линейная канализация проектируемая
 - — пожарный гидрант ранее запроектированный, см. проект шифр 5986/43-НВ изм 1 от 21.06.2023г. "г. Кемерово, Центральный район, микрорайон 7Б. Жилой дом 38А. Наружные инженерные сети (хозяйственно-бытовая канализация, водопровод)";
 - — пожарный гидрант ранее запроектированный, см. проект шифр 5986/44-НВ изм 1 от 14.06.2023г. "г. Кемерово, Центральный район, микрорайон 7Б. Наружные сети кольцевого водопровода для жилого дома №30"А";
 - — пожарный гидрант ранее запроектированный, см. проект шифр 5986/44-2-НВ изм 1 от 19.06.2023г. "г. Кемерово, Центральный район, микрорайон 7Б. Наружные сети кольцевого водопровода для жилого дома №30"Б";
 - — проектируемая теплотрасса
 - — проектируемые сети 0,4 кВ



Создатель	Беленький
Главный	Степанов
Проверил	Михайлов
Инж. № подл.	Григорьев
Подп. и дата	
Взам. инж. №	

6834-ИОС 5.3	
г. Кемерово, Центральный район, микрорайон №7Б. Жилой дом №30Б	
Изм.	Дата
1	22.11.23
2	22.11.23
3	22.11.23
4	22.11.23
5	22.11.23
6	22.11.23
7	22.11.23
8	22.11.23
9	22.11.23
10	22.11.23
11	22.11.23
12	22.11.23
13	22.11.23
14	22.11.23
15	22.11.23
16	22.11.23
17	22.11.23
18	22.11.23
19	22.11.23
20	22.11.23
21	22.11.23
22	22.11.23
23	22.11.23
24	22.11.23
25	22.11.23
26	22.11.23
27	22.11.23
28	22.11.23
29	22.11.23
30	22.11.23
31	22.11.23
32	22.11.23
33	22.11.23
34	22.11.23
35	22.11.23
36	22.11.23
37	22.11.23
38	22.11.23
39	22.11.23
40	22.11.23
41	22.11.23
42	22.11.23
43	22.11.23
44	22.11.23
45	22.11.23
46	22.11.23
47	22.11.23
48	22.11.23
49	22.11.23
50	22.11.23
51	22.11.23
52	22.11.23
53	22.11.23
54	22.11.23
55	22.11.23
56	22.11.23
57	22.11.23
58	22.11.23
59	22.11.23
60	22.11.23
61	22.11.23
62	22.11.23
63	22.11.23
64	22.11.23
65	22.11.23
66	22.11.23
67	22.11.23
68	22.11.23
69	22.11.23
70	22.11.23
71	22.11.23
72	22.11.23
73	22.11.23
74	22.11.23
75	22.11.23
76	22.11.23
77	22.11.23
78	22.11.23
79	22.11.23
80	22.11.23
81	22.11.23
82	22.11.23
83	22.11.23
84	22.11.23
85	22.11.23
86	22.11.23
87	22.11.23
88	22.11.23
89	22.11.23
90	22.11.23
91	22.11.23
92	22.11.23
93	22.11.23
94	22.11.23
95	22.11.23
96	22.11.23
97	22.11.23
98	22.11.23
99	22.11.23
100	22.11.23

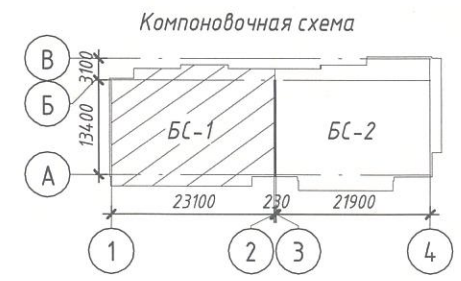
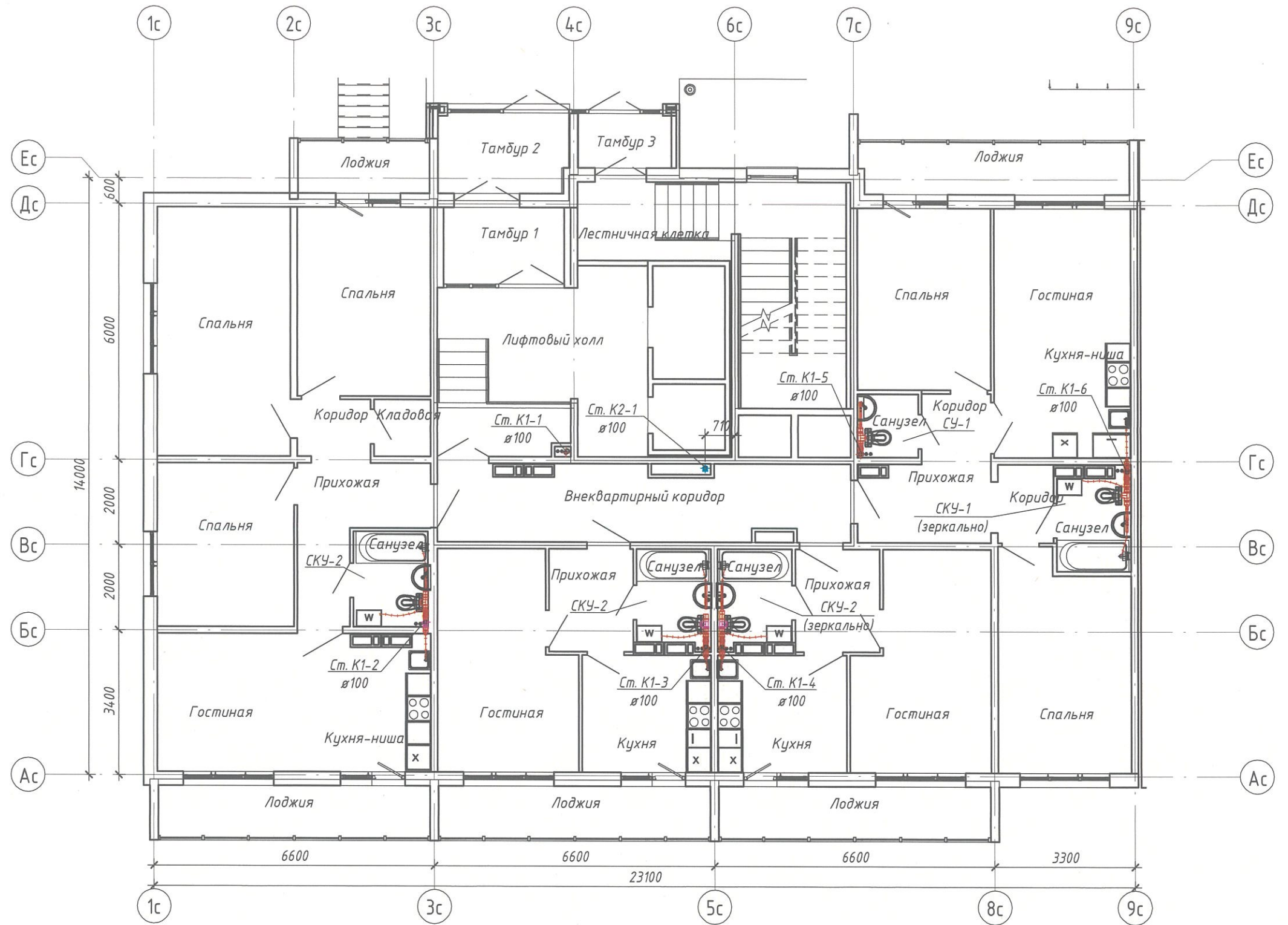


Взам. инв. №	
Подп. и дата	
Инв. № подл.	

1	-	Зам.	1227-23	30.10.23
Изм.	Кол.уч.	Лист	№ док.	Подп.
Разраб.	Аптрахова			13.10.23
Проверил	Гафарова			13.10.23
Рук. гр.	Аптрахова			13.10.23
Глав. спец.	Николаева			13.10.23
Н. контр.	Криволапов			13.10.23

6834 - ИОС 5.3		
г. Кемерово, Центральный район, микрорайон 7Б. Жилой дом №30Б		
Блок-секция 1 к2Ш.5.2-17.	Стадия П	Лист 2
План техподполья с сетями систем К1, К2		ООО ПИ "Кузбассгорпроект"

Формат А3А

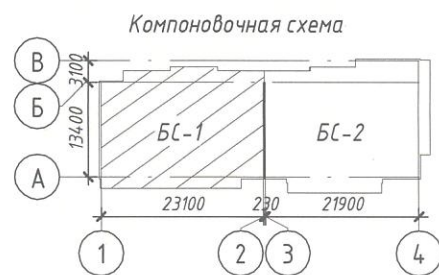
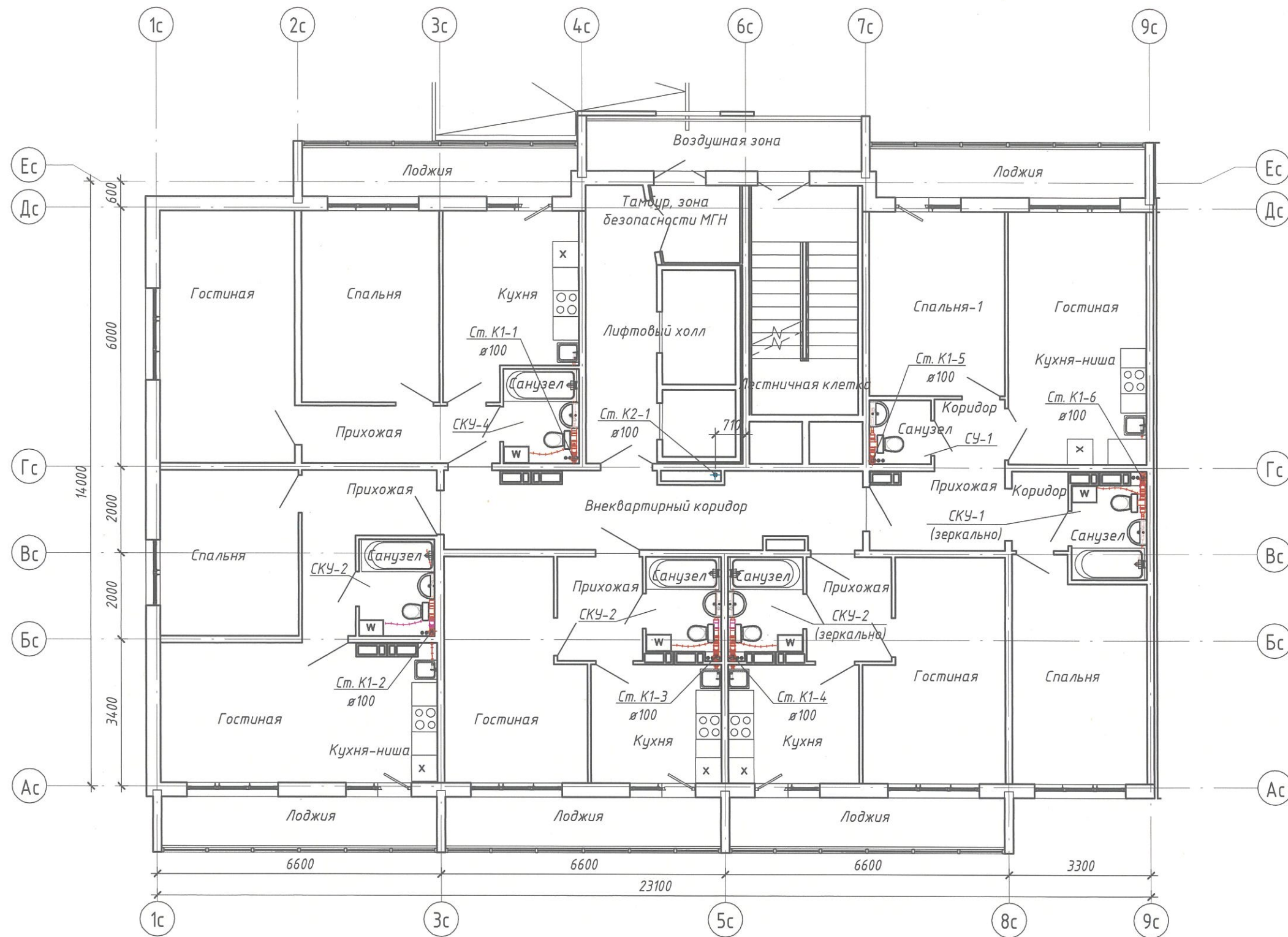


						6834 - ИОС 5.3			
						г. Кемерово, Центральный район, микрорайон 7Б. Жилой дом №30Б			
1	-	Зам.	1227-23	<i>[Signature]</i>	30.10.23	Блок-секция 1 к2Ш.5.2-17.	Стадия	Лист	Листов
Изм.	Кол.уч.	Лист	№ док.	Подп.	Дата		П	3	
Разраб.	Аптрахова			<i>[Signature]</i>	13.10.23				
Проверил	Гафарова			<i>[Signature]</i>	13.10.23				
Рук. гр.	Аптрахова			<i>[Signature]</i>	13.10.23				
Глав. спец.	Николаева			<i>[Signature]</i>	13.10.23				
Н. контр.	Криволапов			<i>[Signature]</i>	13.10.23	ООО ПИ "Кузбассгорпроект"			

Инв. № подл.

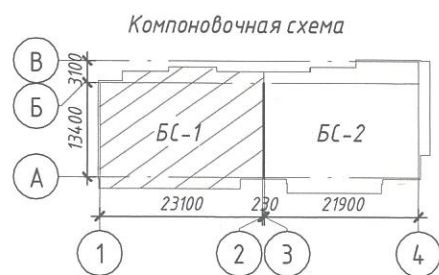
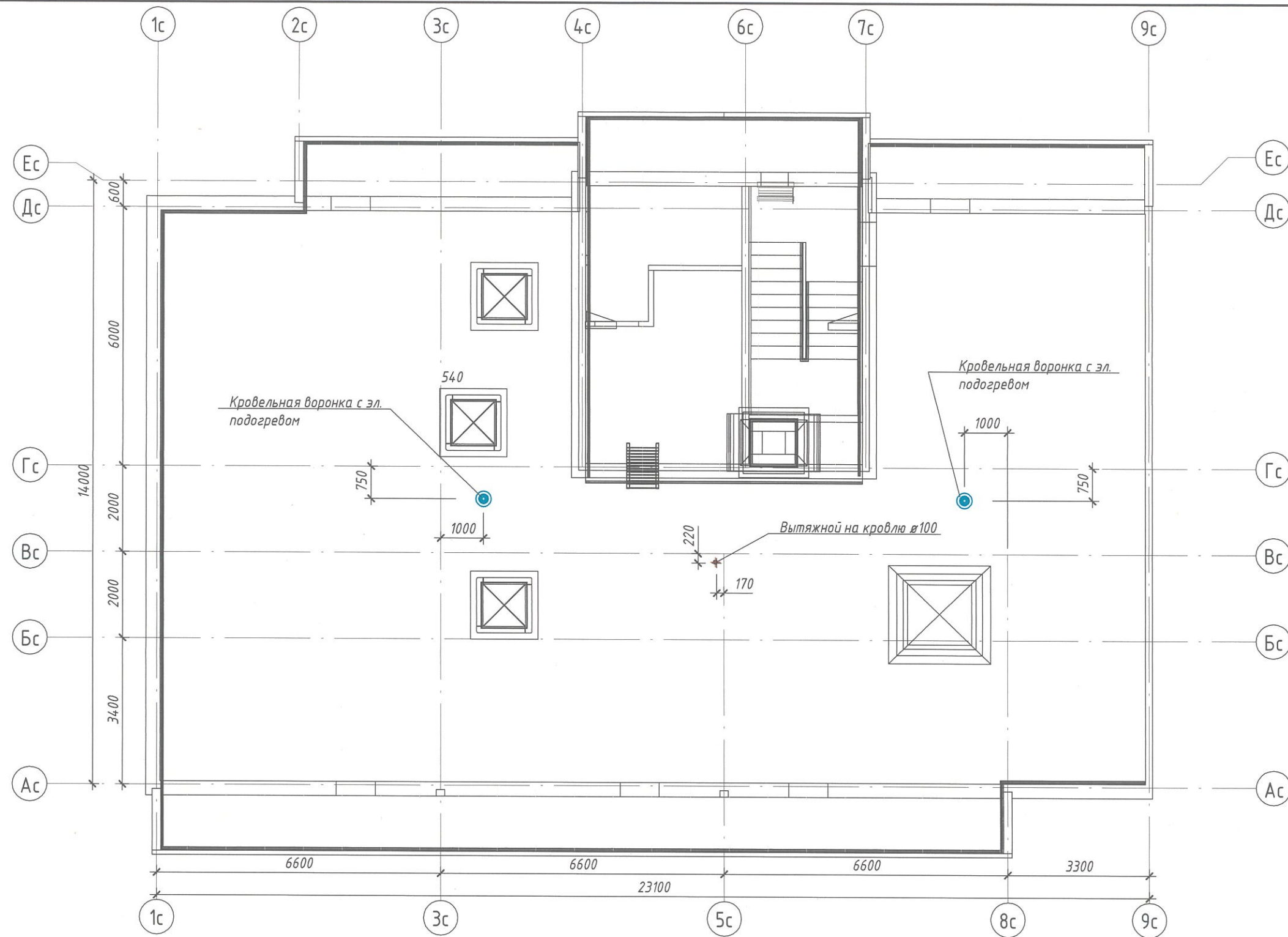
Подп. и дата

Взам. инв. №



Взам. инв. №	
Подл. и дата	
Инв. № подл.	

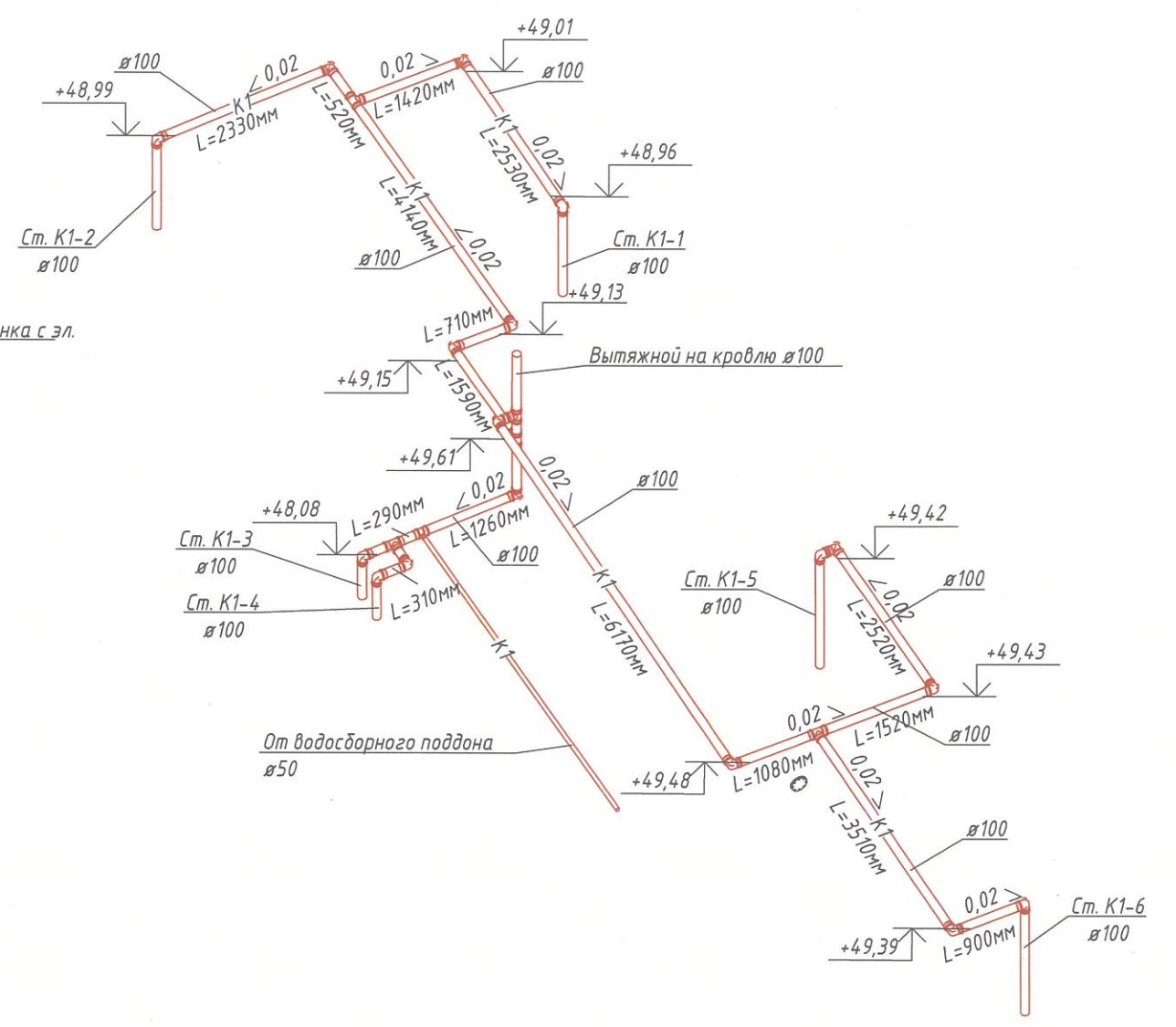
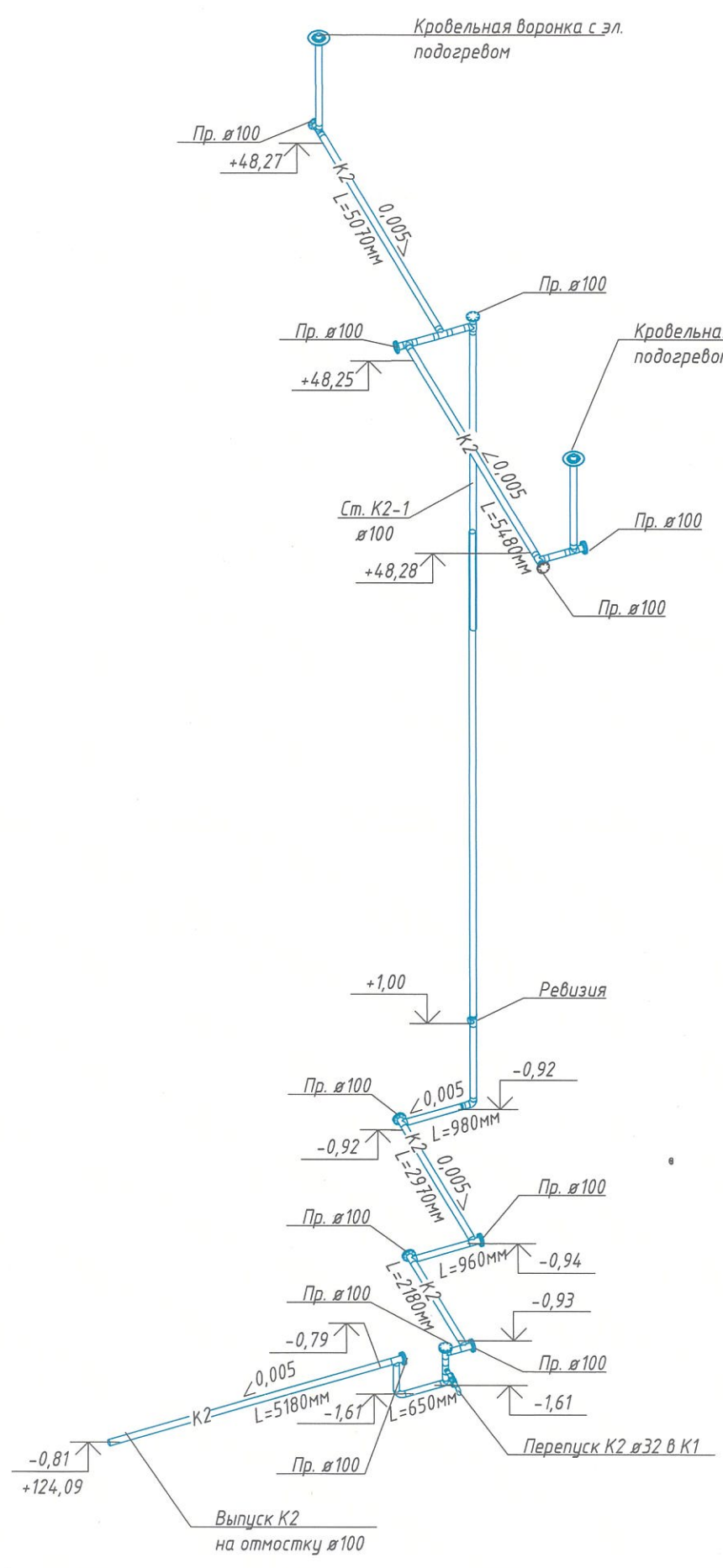
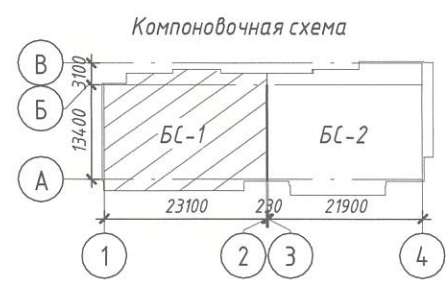
						6834 - ИОС 5.3			
						г. Кемерово, Центральный район, микрорайон 7Б. Жилой дом №30Б			
1	-	Зам.	1227-23	30.10.23					
Изм.	Кол.уч.	Лист	№ док.	Подп.	Дата				
Разраб.	Аптрахова				13.10.23	Блок-секция 1 к2Ш.5.2-17.	Стадия	Лист	Листов
Проверил	Гафарова				13.10.23		П	4	
Рук. гр.	Аптрахова				13.10.23				
Глав. спец.	Николаева				13.10.23				
Н. контр.	Криволапов				13.10.23				
План 2-11 этажа с сетями систем К1, К2						ООО ПИ "Кузбассгорпроект"			



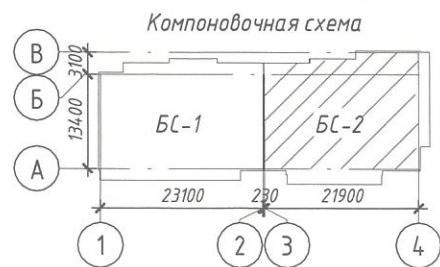
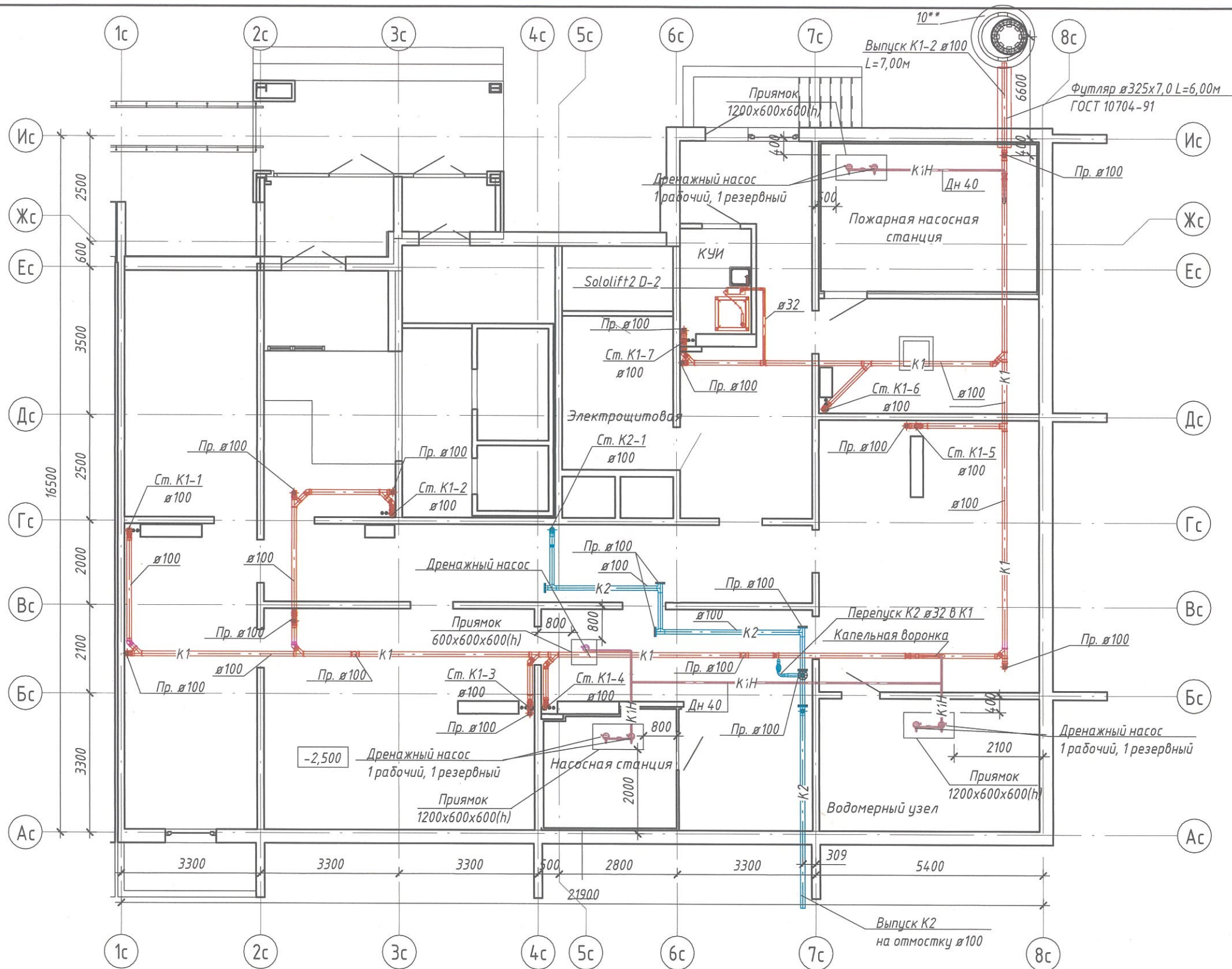
Инв. № подл. Подп. и дата. Взам. инв. №

						6834 - ИОС 5.3			
						г. Кемерово, Центральный район, микрорайон 7Б. Жилой дом №30Б			
1	-	Зам.	1227-23	<i>А.С.</i>	30.10.23	Блок-секция 1 к.З.Ш.5.2-17.	Стадия	Лист	Листов
Изм.	Кол.уч.	Лист	№ док.	Подп.	Дата		П	7	
Разраб.		Аптрахова		<i>А.С.</i>	13.10.23				
Проверил		Гафарова		<i>Г.А.</i>	13.10.23				
Рук. гр.		Аптрахова		<i>А.С.</i>	13.10.23				
Глав. спец.		Николаева		<i>Н.С.</i>	13.10.23	План кровли с сетями систем К1, К2	ООО ПИ "Кузбассгорпроект"		
Н. контр.		Криволапов		<i>К.С.</i>	13.10.23		Формат А3А		

Взам. инв. №
Подп. и дата
Инв. № подл.

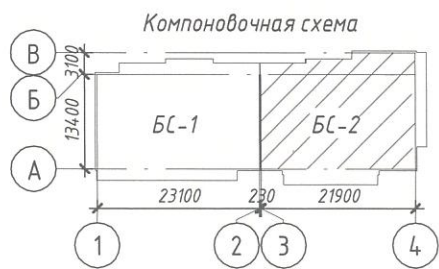
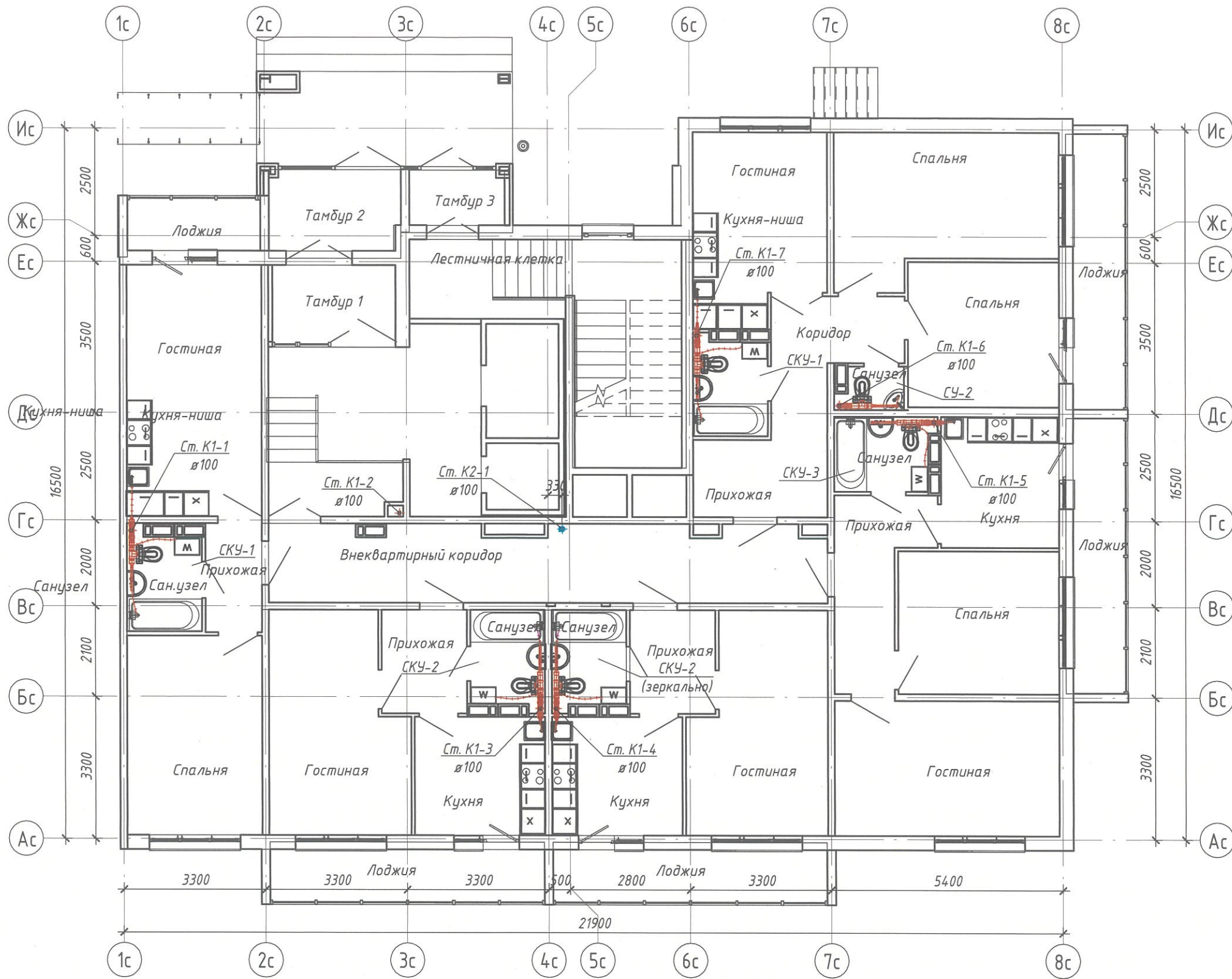


6834 - ИОС 5.3					
г. Кемерово, Центральный район, микрорайон 7Б. Жилой дом №30Б					
1	-	Зам.	1227-23	Подп.	30.10.23
Изм.	Кол.уч.	Лист	№ док.	Подп.	Дата
Разраб.	Аптрахова				13.10.23
Проверил	Гафарова				13.10.23
Рук. гр.	Аптрахова				13.10.23
Глав. спец.	Николаева				13.10.23
Н. контр.	Криволапов				13.10.23
Блок-секция 1 к2Ш.5.2-17.					Стадия П
Принципиальная схема K2. Принципиальная схема K1 технического этажа (чердака)					Лист 9
ООО ПИ "Кузбассгорпроект"					Листов



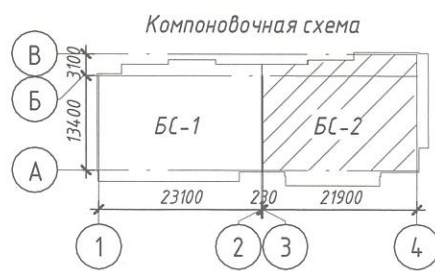
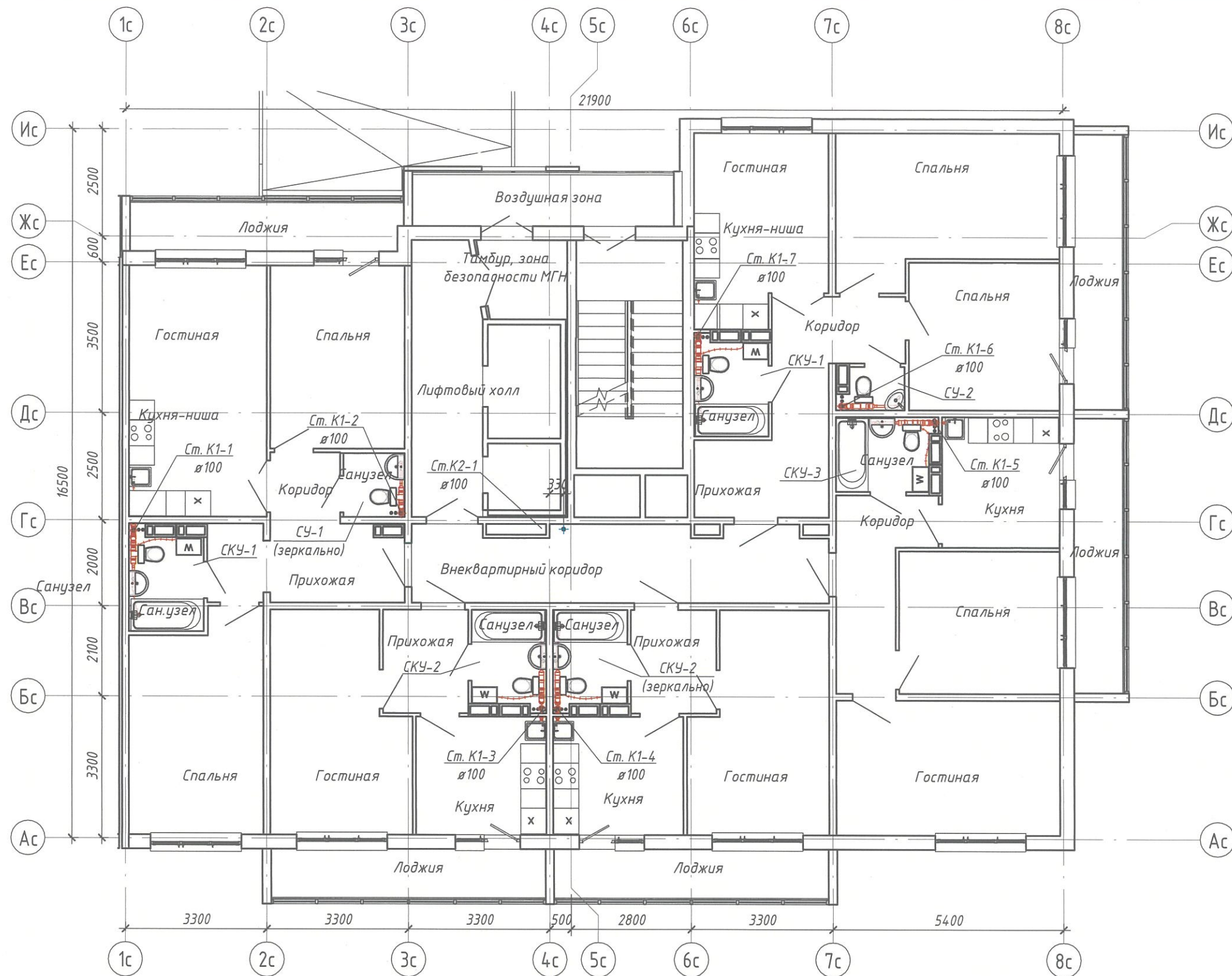
					6834 - ИОС 5.3			
					г. Кемерово, Центральный район, микрорайон 7Б. Жилой дом №30Б			
1	-	Зам.	1227-23	30.10.23	Блок-секция 2 к25.2.2-17.	Стадия	Лист	Листов
Изм.	Кол.уч.	Лист	№ док.	Подп.		П	10	
Разраб.	Аптрахова			13.10.23		ООО ПИ "Кузбассгорпроект"		
Проверил	Гафарова			13.10.23				
Рук. гр.	Аптрахова			13.10.23				
Глав. спец.	Николаева			13.10.23	План техподполя с сетями систем К1, К2			
Н. контр.	Криволапов			13.10.23				

Инв. № подл. Подп. и дата. Взам. инв. №



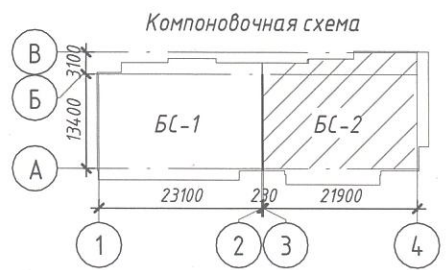
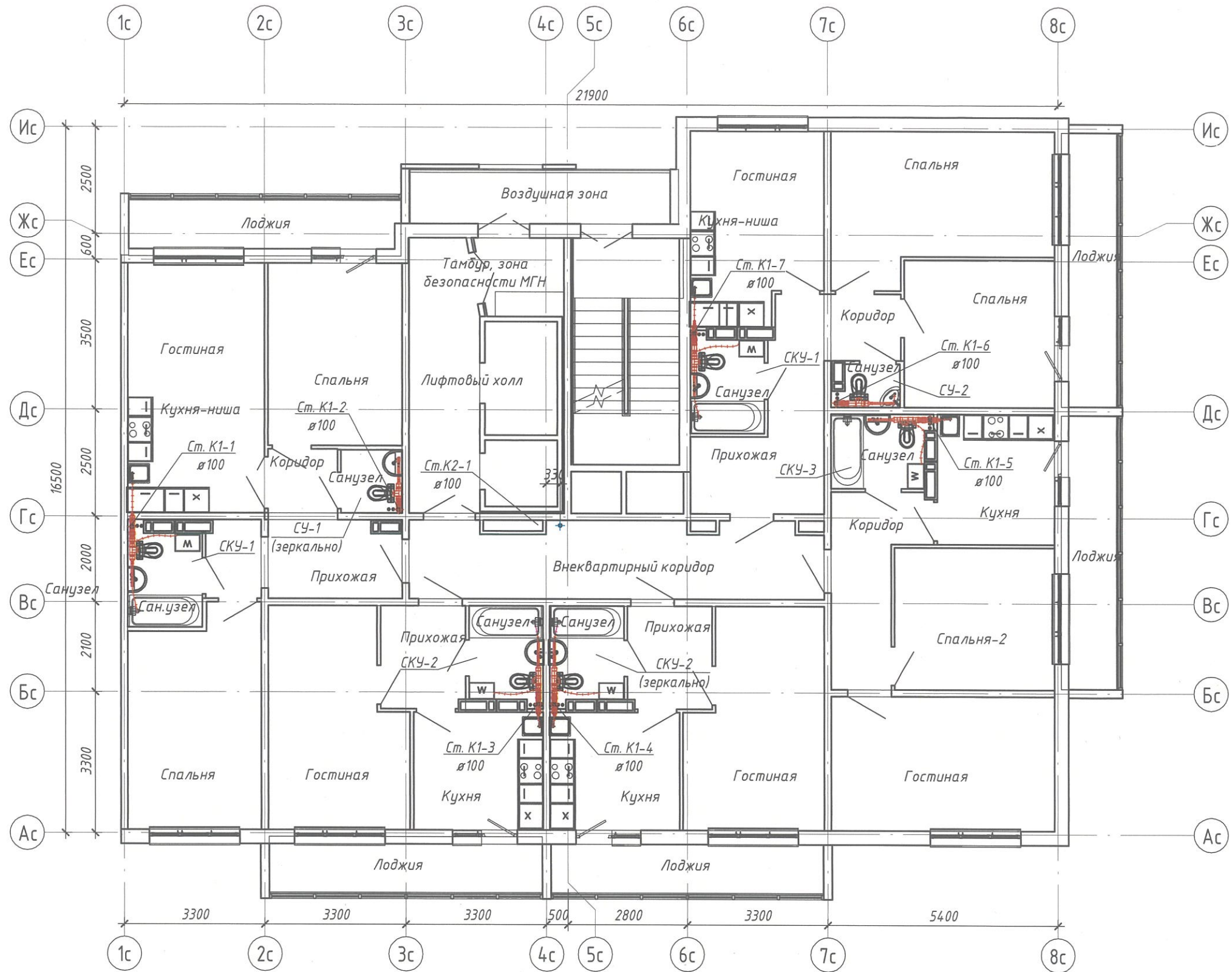
Взам. инв. №	
Подп. и дата	
Инв. № подл.	

6834 - ИОС 5.3				
г. Кемерово, Центральный район, микрорайон 7Б. Жилой дом №30Б				
1	-	Зам. 1227-23	30.10.23	
Изм.	Кол.уч.	Лист	№ док.	Дата
Разраб.	Аптрахова			13.10.23
Проверил	Гафарова			13.10.23
Рук. гр.	Аптрахова			13.10.23
Глав. спец.	Николаева			13.10.23
Н. контр.	Криволапов			13.10.23
Блок-секция 2 к25.2.2-17.				Стадия
				Лист
				Листов
План первого этажа с сетями систем К1, К2				П
				11
ООО ПИ "Кузбассгорпроект"				



6834 - ИОС 5.3					
г. Кемерово, Центральный район, микрорайон 7Б. Жилой дом №30Б					
1	-	Зам.	1227-23	<i>[Signature]</i>	30.10.23
Изм.	Кол.уч.	Лист	№ док.	Подп.	Дата
Разраб.		Аптрахова		<i>[Signature]</i>	13.10.23
Проверил		Гафарова		<i>[Signature]</i>	13.10.23
Рук. гр.		Аптрахова		<i>[Signature]</i>	13.10.23
Глав. спец.		Николаева		<i>[Signature]</i>	13.10.23
Н. контр.		Криволапов		<i>[Signature]</i>	13.10.23
Блок-секция 2 кз5.2.2-17.					Стадия П
План 2-11 этажа с сетями систем К1, К2					Лист 12
ООО ПИ "Кузбассгорпроект"					Листов

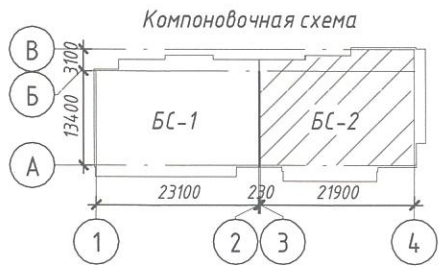
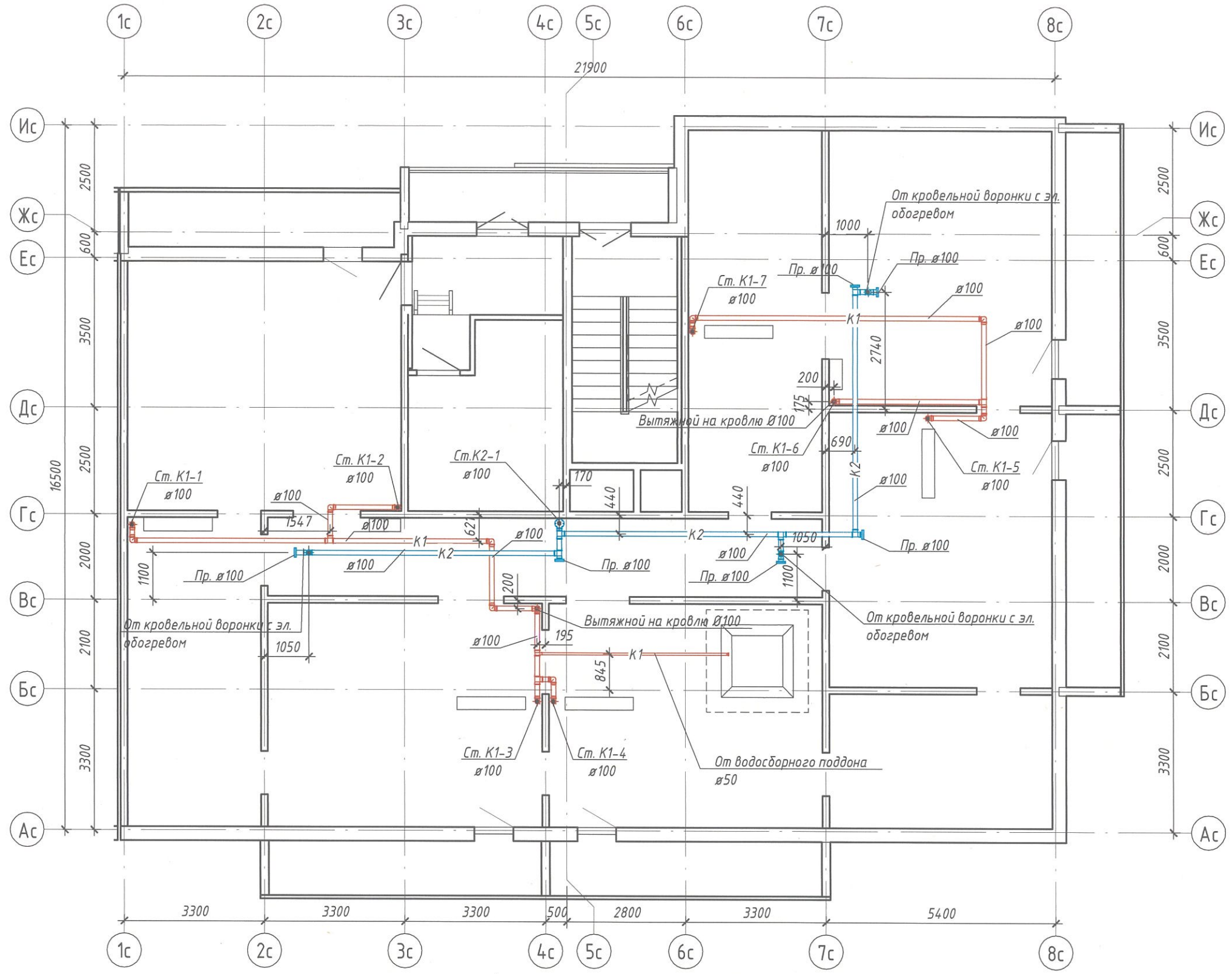
Инв. № подл. Подп. и дата Взам. инв. №



Взам. инв. №
Подл. и дата
Инв. № подл.

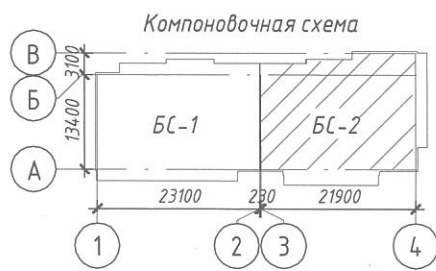
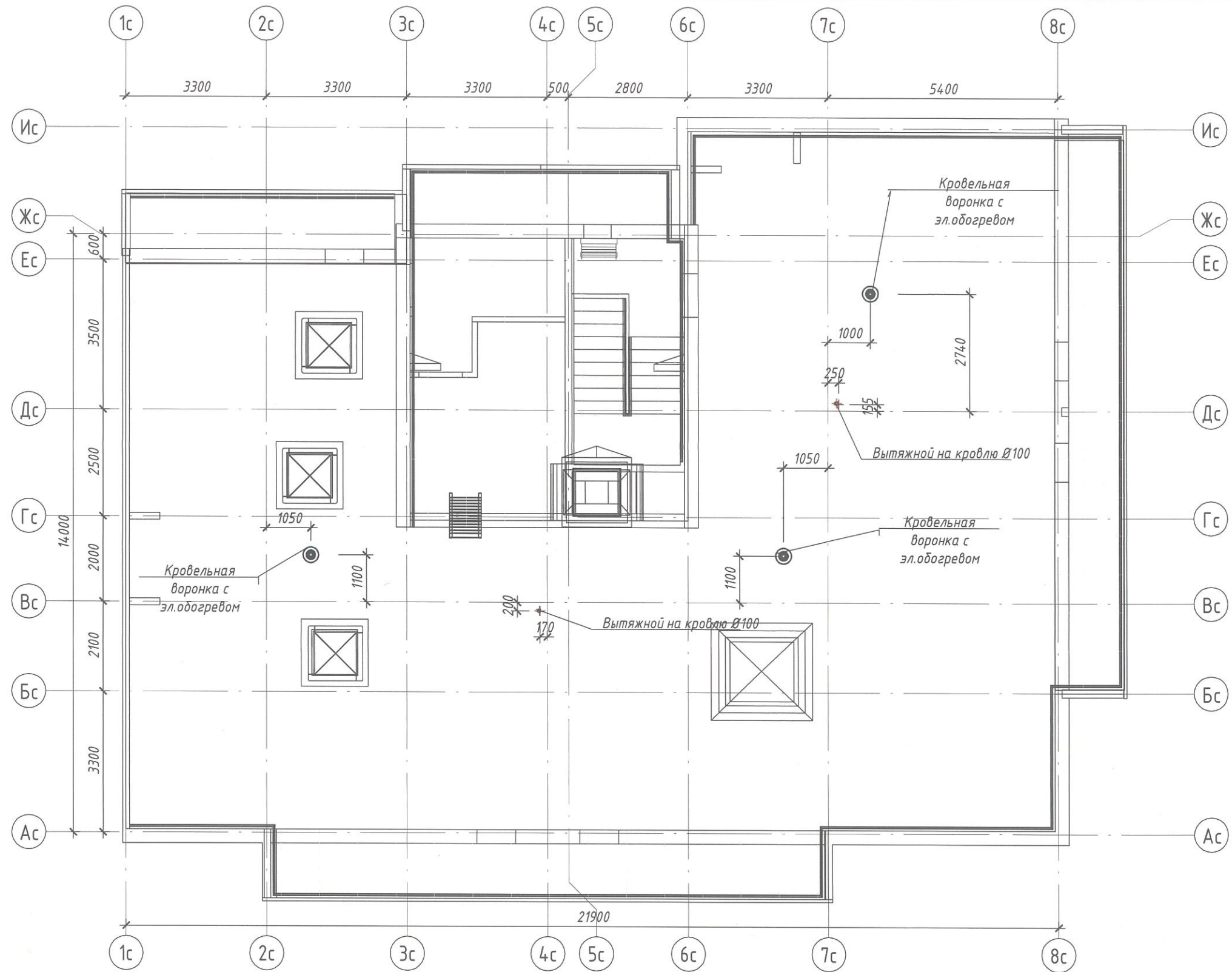
1	-	Зам.	1227-23	30.10.23
Изм.	Кол.уч.	Лист	№ док.	Подп.
Разраб.	Аптрахова			13.10.23
Проверил	Гафарова			13.10.23
Рук. гр.	Аптрахова			13.10.23
Глав. спец.	Николаева			13.10.23
Н. контр.	Криволапов			13.10.23

6834 - ИОС 5.3		
г. Кемерово, Центральный район, микрорайон 7Б. Жилой дом №30Б		
Блок-секция 2 к25.2.2-17.	Стадия П	Лист 13
План 12-16 этажа с сетями систем К1, К2	ООО ПИ "Кузбассгорпроект"	



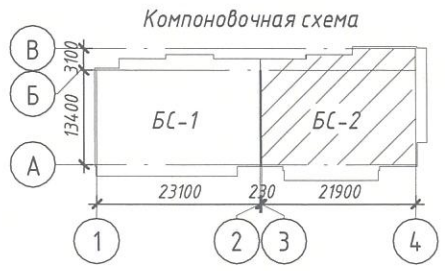
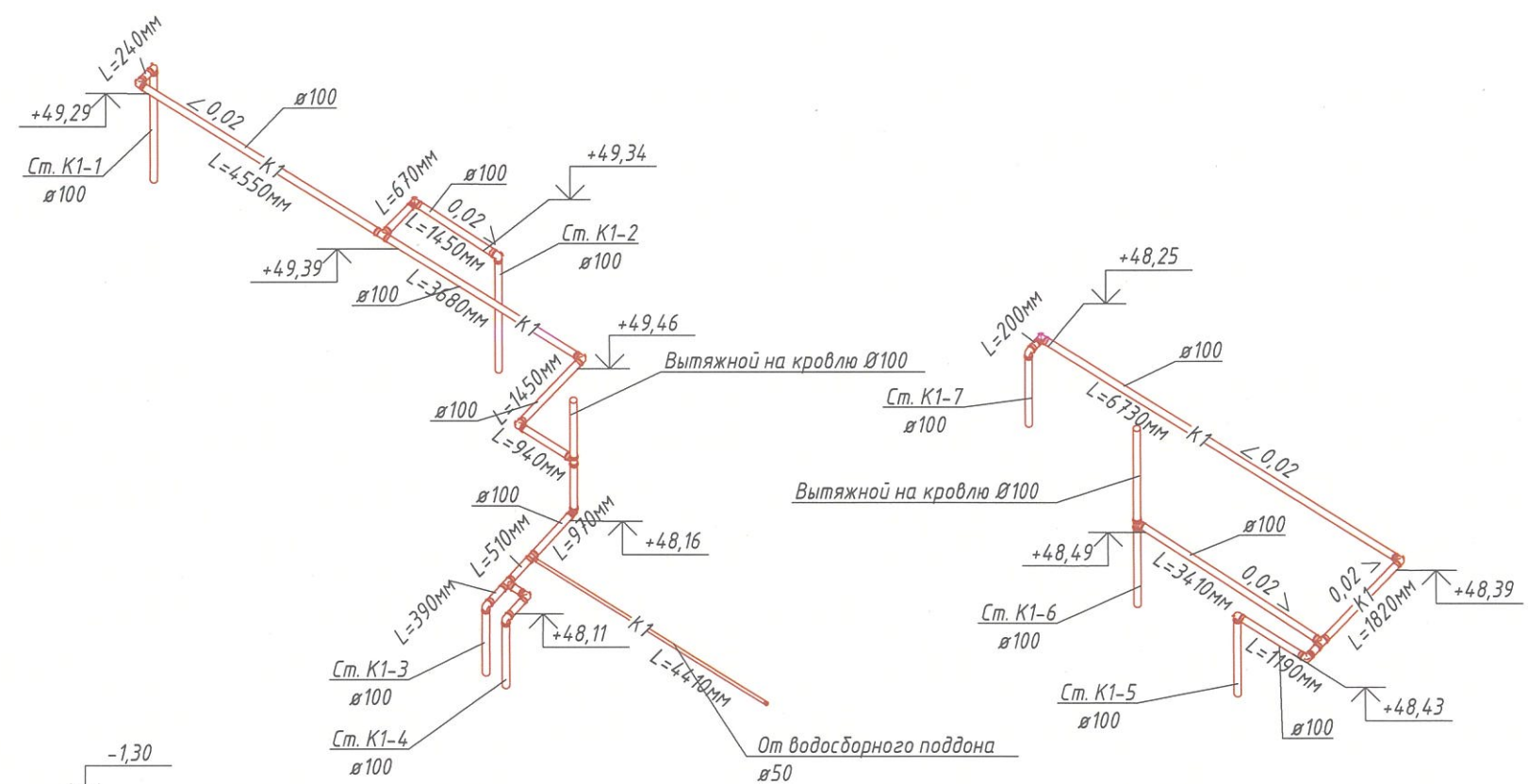
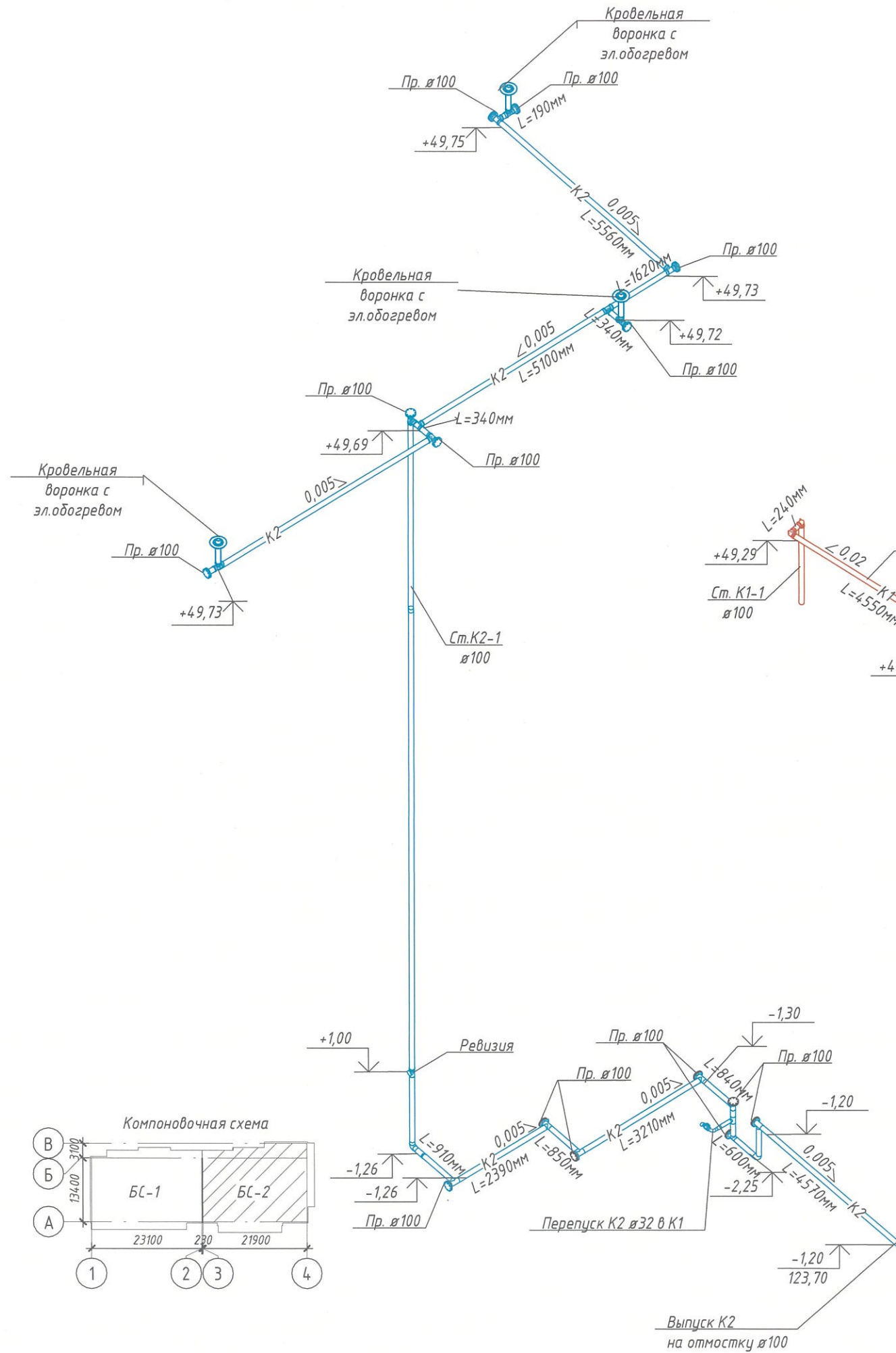
Взам. инв. №
Подп. и дата
Инв. № подл.

						6834 - ИОС 5.3			
						г. Кемерово, Центральный район, микрорайон 7Б. Жилой дом №30Б			
1	-	Зам.	1227-23	<i>Лес</i>	30.10.23	Блок-секция 2 к25.2.2-17.	Стадия	Лист	Листов
Изм.	Кол.уч.	Лист	№ док.	Подп.	Дата		П	14	
Разраб.	Аптрахова			<i>Лес</i>	13.10.23				
Проверил	Гафарова			<i>Лес</i>	13.10.23				
Рук. гр.	Аптрахова			<i>Лес</i>	13.10.23				
Глав. спец.	Николаева			<i>Лес</i>	13.10.23	План технического этажа (чердака) с сетями систем К1, К2	ООО ПИ "Кузбассгорпроект"		
Н. контр.	Криволапов			<i>Лес</i>	13.10.23		Формат А3А		



						6834 - ИОС 5.3					
						г. Кемерово, Центральный район, микрорайон 7Б. Жилой дом №30Б					
1	-	Зам.	1227-23	<i>[Signature]</i>	30.10.23	Блок-секция 2 к25.2.2-17.					
Изм.	Кол.уч.	Лист	№ док.	Подп.	Дата				Стадия	Лист	Листов
Разраб.		Аптрахова		<i>[Signature]</i>	13.10.23				П	15	
Проверил		Гафарова		<i>[Signature]</i>	13.10.23						
Рук. гр.		Аптрахова		<i>[Signature]</i>	13.10.23						
Глав. спец.		Николаева		<i>[Signature]</i>	13.10.23						
Н. контр.		Криволапов		<i>[Signature]</i>	13.10.23	ООО ПИ "Кузбассгорпроект"					

Инв. № подл. | Подп. и дата | Взам. инв. №



6834 - ИОС 5.3				
г. Кемерово, Центральный район, микрорайон 7Б. Жилой дом №30Б				
1	-	Зам.	1227-23	30.10.23
Изм.	Кол.уч.	Лист	№ док.	Подп.
Разраб.	Аптрахова			13.10.23
Проверил	Гафарова			13.10.23
Рук. гр.	Аптрахова			13.10.23
Глав. спец.	Николаева			13.10.23
Н. контр.	Криволапов			13.10.23
Блок-секция 2 к25.2.2-17.				
Принципиальная схема К2. Принципиальная схема К1 технического этажа (чердака)				
ООО ПИ "Кузбассгорпроект"			Стадия	Лист
			П	17
			Листов	

Инв. № подл.
 Подп. и дата
 Взам. инв. №