

УТВЕРЖДЕНА
приказом Министерства строительства
и жилищно-коммунального хозяйства
Российской Федерации
от 25 апреля 2017 г. № 741/пр (в ред.
Приказа Минстроя России от 27.02.2020 №
94/пр, от 02.09.2021 № 635/пр)

Градостроительный план земельного участка №

Р Ф - 5 9 - 4 - 5 2 - 2 - 0 7 - 2 0 2 2 - 1 6 7 5

Градостроительный план земельного участка подготовлен на основании

заявления Плющ Елизаветы Александровны, действующей по доверенности от ООО «Специализированный застройщик "Кондратово 1", от 22.08.2022

(реквизиты заявления правообладателя земельного участка, иного лица в случае, предусмотренном частью 1.1 статьи 57.3

Градостроительного кодекса Российской Федерации, с указанием ф.и.о. заявителя – физического лица, либо реквизиты заявления и наименование заявителя – юридического лица о выдаче градостроительного плана земельного участка)

Местонахождение земельного участка

край Пермский

(субъект Российской Федерации)

Пермский муниципальный район

(муниципальный район или городской округ)

Кондратовское с/п, д. Кондратово

(поселение)

Описание границ земельного участка (образуемого земельного участка):

Обозначение (номер) характерной точки	Перечень координат характерных точек в системе координат, используемой для ведения Единого государственного реестра недвижимости	
	X	Y
1	516272.62	2223900.79
2	516292.09	2223934.77
3	516207.27	2223970.16
4	516207.27	2223970.16
5	516197.52	2223952.56
6	516167.31	2223897.98
7	516197.51	2223881.42
8	516216.68	2223914.56
9	516249.83	2223895.38
10	516257.90	2223909.31
1	516272.62	2223900.79

Кадастровый номер земельного участка (при наличии) или в случае, предусмотренном частью 1.1 статьи 57.3 Градостроительного кодекса Российской Федерации, условный номер образуемого земельного участка на основании утвержденных проекта межевания территории и (или) схемы расположения земельного участка или земельных участков на кадастровом плане территории

59:32:3410001:4729

Площадь земельного участка

5557 кв.м

Информация о расположенных в границах земельного участка объектах капитального строительства

Объекты капитального строительства отсутствуют

Информация о границах зоны планируемого размещения объекта капитального строительства в соответствии с утвержденным проектом планировки территории (при наличии)

Обозначение (номер) характерной точки	Перечень координат характерных точек в системе координат, используемой для ведения Единого государственного реестра недвижимости	
	X	Y
-	-	-

Реквизиты проекта планировки территории и (или) проекта межевания территории в случае, если земельный участок расположен в границах территории, в отношении которой утверждены проект планировки территории и (или) проект межевания территории

Постановление администрации Пермского муниципального района Пермского края от 30.08.2021 № СЭД-2021-299-01-01-05. С-457 «Об утверждении проекта планировки и проекта межевания комплексного развития территории части д. Кондратово Кондратовского сельского поселения Пермского муниципального района Пермского края в целях жилищного строительства».

(указывается в случае, если земельный участок расположен в границах территории, в отношении которой утверждены проект планировки территории и (или) проект межевания территории)

Градостроительный план подготовлен

Барановой Алиной Андреевной, главным специалистом отдела градостроительства и ведения ИСОГД МКУ «Управление стратегического развития Пермского муниципального района»

(ф.и.о., должность уполномоченного лица, наименование органа)

М.П.
(при наличии)

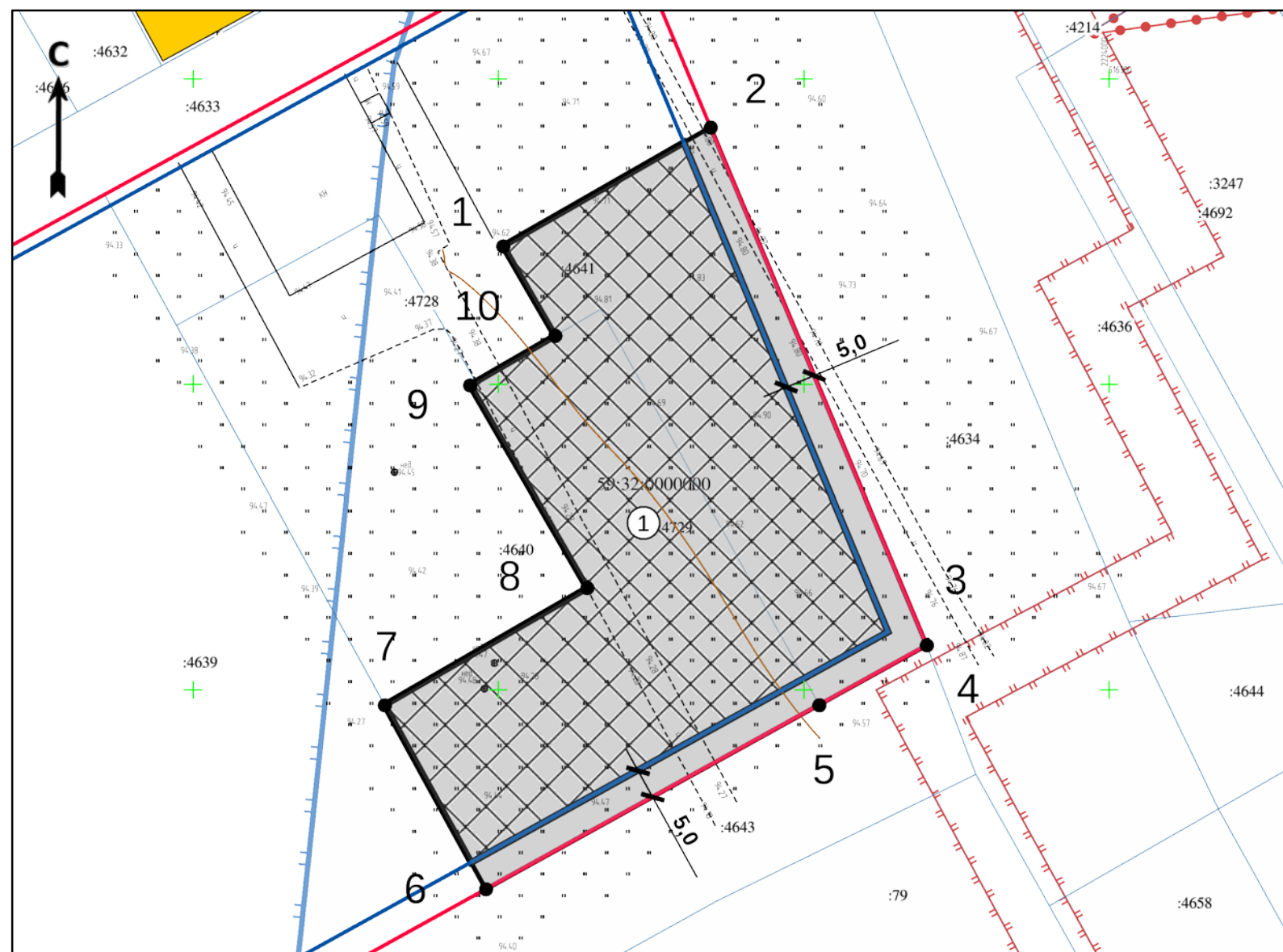
(подпись)

А.А.Баранова
(расшифровка подписи)

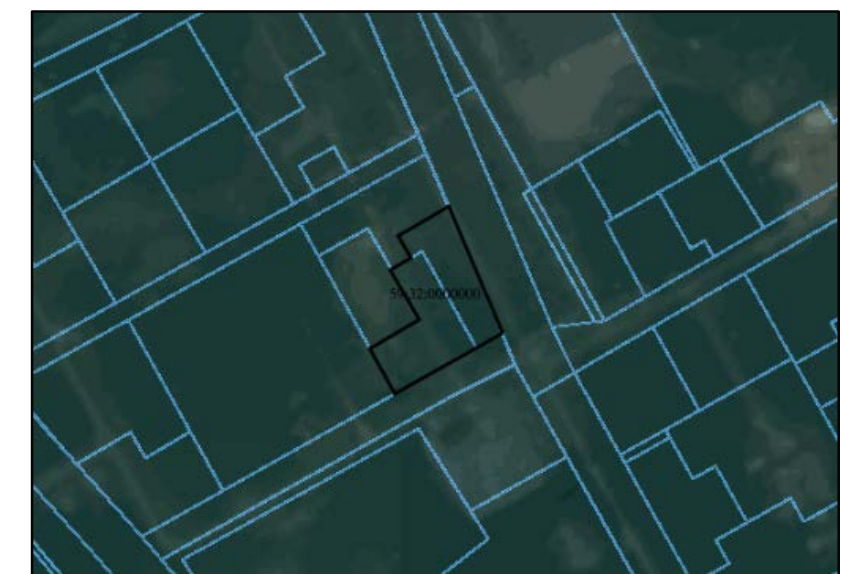
Дата выдачи 08.09.2022

(ДД.ММ.ГГГГ)

Чертеж градостроительного плана земельного участка



Ситуационный план М 1:5000



Условные обозначения

- Точка поворота границ земельного участка (координаты смотри в ведомости координат)
 - Границы, в пределах которых разрешается строительство объектов капитального строительства, устанавливаемые с учетом минимальных отступов от границ земельного участка
 - Объекты капитального строительства (действующие-площадные)
 - Граница земельного участка ГПЗУ
 - Границы земельных участков
 - Красные линии
 - Линии регулирования
- ЗУ полностью расположен в границах ЗОУИТ:
- 2 пояс зоны санитарной охраны для Большекамского водозабора
 - Зона возможного катастрофического затопления при прорыве Камской ГЭС
 - Приаэродромная территория аэродрома аэропорта Большое Савино

Экспликация

№ п/п	Наименование	Примечание
1	Границы, в пределах которых разрешается строительство объектов капитального строительства, устанавливаемые с учетом минимальных отступов от границ земельного участка	

Чертеж градостроительного плана земельного участка разработан на основе топографического плана в масштабе 1:500, выполненного в июле 2022г. ООО "Уралгеодезия". Система координат МСК59. Система высот – Балтийская.

Чертеж градостроительного плана земельного участка разработан в августе 2022 Муниципальное казенное учреждение "Управление стратегического развития Пермского муниципального района".

						Волков Илья Аркадьевич			
						Российская Федерация, Пермский край, Пермский район, Кондратовское с/п, д. Кондратово			
Изм.	Кол. уч.	Лист	№ док.	Подпись	Дата				
						Градостроительный план земельного участка площадью 5557 кв.м, кадастровый номер 59-32-34.100014.729	Масштаб	Лист	Листов
							1:1000	1	1
Разработчик	А.А. Баранова				08.22	Чертеж градостроительного плана земельного участка, ситуационный план М 1:5000, экспликация	Муниципальное казенное учреждение "Управление стратегического развития Пермского муниципального района"		

2. Информация о градостроительном регламенте либо требованиях к назначению, параметрам и размещению объекта капитального строительства на земельном участке, на который действие градостроительного регламента не распространяется или для которого градостроительный регламент не устанавливается

Земельный участок расположен в территориальной зоне - ОЖ «Зона общественно-жилого назначения».
Установлен градостроительный регламент.

2.1. Реквизиты акта органа государственной власти субъекта Российской Федерации, органа местного самоуправления, содержащего градостроительный регламент либо реквизиты акта федерального органа государственной власти, органа государственной власти субъекта Российской Федерации, органа местного самоуправления, иной организации, определяющего, в соответствии с федеральными законами, порядок использования земельного участка, на который действие градостроительного регламента не распространяется или для которого градостроительный регламент не устанавливается

Решение Земского Собрания Пермского муниципального района Пермского края от 26.10.2017 " 267 "Об утверждении Правил землепользования и застройки муниципального образования "Кондратовское сельское поселение" Пермского муниципального района Пермского края в новой редакции (в редакции от 28.08.2018 № 334, от 31.10.2019 № 10, от 25.03.2021 № 118, постановления администрации Пермского муниципального района Пермского края от 23.03.2022 № СЭД-2022-299-01-01-05.С-156).

2.2. Информация о видах разрешенного использования земельного участка

Виды разрешенного использования земельного участка, установленные классификатором		Описание видов разрешенного использования земельных участков и объектов капитального строительства, в т.ч. вспомогательные виды разрешенного использования
Кодовое обозначение	Наименование	
ОЖ «Зона общественно-жилого назначения»		
Основные виды разрешенного использования		
2.5	Среднеэтажная жилая застройка	Размещение многоквартирных домов этажностью не выше пяти этажей; благоустройство и озеленение; размещение подземных гаражей и автостоянок; обустройство спортивных и детских площадок, площадок для отдыха; размещение объектов обслуживания жилой застройки во встроенных, пристроенных и встроенно-пристроенных помещениях многоквартирного дома, если общая площадь таких помещений в многоквартирном доме не составляет более 20% общей площади помещений дома
2.6	Многоэтажная жилая застройка (высотная застройка)	Размещение многоквартирных домов этажностью девять этажей и выше; благоустройство и озеленение придомовых территорий; обустройство спортивных и детских площадок, хозяйственных площадок и площадок для отдыха; размещение подземных гаражей и автостоянок, размещение объектов обслуживания жилой застройки во встроенных, пристроенных и встроенно-пристроенных помещениях многоквартирного дома в отдельных помещениях дома, если площадь таких помещений в многоквартирном доме не составляет более 15% от общей площади дома
2.7.1	Хранение автотранспорта	Размещение отдельно стоящих и пристроенных гаражей, в том числе подземных, предназначенных для хранения автотранспорта, в том числе с разделением на машино-места, за исключением гаражей, размещение которых предусмотрено содержанием вида разрешенного использования с кодом 4.9
3.1	Коммунальное обслуживание	Размещение зданий и сооружений в целях обеспечения физических и юридических лиц коммунальными услугами.

		Содержание данного вида разрешенного использования включает в себя содержание видов разрешенного использования с кодами 3.1.1 - 3.1.2
3.2	Социальное обслуживание	Размещение зданий, предназначенных для оказания гражданам социальной помощи. Содержание данного вида разрешенного использования включает в себя содержание видов разрешенного использования с кодами 3.2.1 - 3.2.4
3.3	Бытовое обслуживание	Размещение объектов капитального строительства, предназначенных для оказания населению или организациям бытовых услуг (мастерские мелкого ремонта, ателье, бани, парикмахерские, прачечные, химчистки, похоронные бюро).
3.4.1	Амбулаторно-поликлиническое обслуживание	Размещение объектов капитального строительства, предназначенных для оказания гражданам амбулаторно-поликлинической медицинской помощи (поликлиники, фельдшерские пункты, пункты здравоохранения, центры матери и ребенка, диагностические центры, молочные кухни, станции донорства крови, клинические лаборатории).
3.4.2	Стационарное медицинское обслуживание	Размещение объектов капитального строительства, предназначенных для оказания гражданам медицинской помощи в стационарах (больницы, родильные дома, диспансеры, научно-медицинские учреждения и прочие объекты, обеспечивающие оказание услуги по лечению в стационаре); размещение станций скорой помощи; размещение площадок санитарной авиации
3.5.1	Дошкольное, начальное и среднее общее образование	Размещение объектов капитального строительства, предназначенных для просвещения, дошкольного, начального и среднего общего образования (детские ясли, детские сады, школы, лицеи, гимназии, художественные, музыкальные школы, образовательные кружки и иные организации, осуществляющие деятельность по воспитанию, образованию и просвещению), в том числе зданий, спортивных сооружений, предназначенных для занятия обучающихся физической культурой и спортом.
3.6	Культурное развитие	Размещение зданий и сооружений, предназначенных для размещения объектов культуры. Содержание данного вида разрешенного использования включает в себя содержание видов разрешенного использования с кодами 3.6.1 - 3.6.3
4.1	Деловое управление	Размещение объектов капитального строительства с целью: размещения объектов управленческой деятельности, не связанной с государственным или муниципальным управлением и оказанием услуг, а также с целью обеспечения совершения сделок, не требующих передачи товара в момент их совершения между организациями, в том числе биржевая деятельность (за исключением банковской и страховой деятельности).
4.2	Объекты торговли (торговые центры, торгово-развлекательные центры (комплексы))	Размещение объектов капитального строительства, общей площадью свыше 5000 кв. м с целью размещения одной или нескольких организаций, осуществляющих продажу товаров, и (или) оказание услуг в соответствии с содержанием видов разрешенного использования с кодами 4.5 - 4.8.2; размещение гаражей и (или) стоянок для автомобилей сотрудников и посетителей торгового центра.
4.4	Магазины	Размещение объектов капитального строительства, предназначенных для продажи товаров, торговая площадь которых составляет до 5000 кв.м.
4.6	Общественное питание	Размещения объектов капитального строительства в целях устройства мест общественного питания (рестораны, кафе, столовые, закусочные, бары).
4.10	Выставочно-ярмарочная	Размещение объектов капитального строительства,

	деятельность	сооружений, предназначенных для осуществления выставочно-ярмарочной и конгрессной деятельности, включая деятельность, необходимую для обслуживания указанных мероприятий (застройка экспозиционной площади, организации питания участников мероприятий).
5.1	Спорт	Размещение зданий и сооружений для занятия спортом. Содержание данного вида разрешенного использования включает в себя содержание видов разрешенного использования с кодами 5.1.1 - 5.1.7
6.8	Связь	Размещение объектов связи, радиовещания, телевидения, включая воздушные радиорелейные, надземные и подземные кабельные линии связи, линии радиофикации, антенные поля, усилительные пункты на кабельных линиях связи, инфраструктуру спутниковой связи и телерадиовещания, за исключением объектов связи, размещение которых предусмотрено содержанием видов разрешенного использования с кодами 3.1.1, 3.2.3
8.3	Обеспечение внутреннего правопорядка	Размещение объектов капитального строительства, необходимых для подготовки и поддержания в готовности органов внутренних дел, Росгвардии и спасательных служб, в которых существует военизированная служба; размещение объектов гражданской обороны, за исключением объектов гражданской обороны, являющихся частями производственных зданий
Условно разрешенные виды использования		
1.7	Животноводство	Осуществление хозяйственной деятельности, связанной с производством продукции животноводства, в том числе сенокошение, выпас сельскохозяйственных животных, разведение племенных животных, производство и использование племенной продукции (материала), размещение зданий, сооружений, используемых для содержания и разведения сельскохозяйственных животных, производства, хранения и первичной переработки сельскохозяйственной продукции. Содержание данного вида разрешенного использования включает в себя содержание видов разрешенного использования с кодами 1.8 - 1.11, 1.15, 1.19, 1.20
1.15	Хранение и переработка сельскохозяйственной продукции	Размещение зданий, сооружений, используемых для производства, хранения, первичной и глубокой переработки сельскохозяйственной продукции
1.18	Обеспечение сельскохозяйственного производства	Размещение машинно-транспортных и ремонтных станций, ангаров и гаражей для сельскохозяйственной техники, амбаров, водонапорных башен, трансформаторных станций и иного технического оборудования, используемого для ведения сельского хозяйства
2.1.1	Малоэтажная многоквартирная жилая застройка	Размещение малоэтажных многоквартирных домов (многоквартирные дома высотой до 4 этажей, включая мансардный); обустройство спортивных и детских площадок, площадок для отдыха; размещение объектов обслуживания жилой застройки во встроенных, пристроенных и встроенно-пристроенных помещениях малоэтажного многоквартирного дома, если общая площадь таких помещений в малоэтажном многоквартирном доме не составляет более 15% общей площади помещений дома.
2.3	Блокированная жилая застройка	Размещение жилого дома, имеющего одну или несколько общих стен с соседними жилыми домами (количеством этажей не более чем три, при общем количестве совмещенных домов не более десяти и каждый из которых предназначен для

		<p>проживания одной семьи, имеет общую стену (общие стены) без проемов с соседним домом или соседними домами, расположен на отдельном земельном участке и имеет выход на территорию общего пользования (жилые дома блокированной застройки);</p> <p>разведение декоративных и плодовых деревьев, овощных и ягодных культур;</p> <p>размещение индивидуальных гаражей и иных вспомогательных сооружений;</p> <p>обустройство спортивных и детских площадок, площадок для отдыха.</p>
3.7	Религиозное использование	Размещение зданий и сооружений религиозного использования. Содержание данного вида разрешенного использования включает в себя содержание видов разрешенного использования с кодами 3.7.1 - 3.7.2
3.9	Обеспечение научной деятельности	Размещение зданий и сооружений для обеспечения научной деятельности. Содержание данного вида разрешенного использования включает в себя содержание видов разрешенного использования с кодами 3.9.1 - 3.9.3
3.10.1	Амбулаторное ветеринарное обслуживание	Размещение объектов капитального строительства, предназначенных для оказания ветеринарных услуг без содержания животных.
4.3	Рынки	<p>Размещение объектов капитального строительства, сооружений, предназначенных для организации постоянной или временной торговли (ярмарка, рынок, базар), с учетом того, что каждое из торговых мест не располагает торговой площадью более 200 кв. м;</p> <p>размещение гаражей и (или) стоянок для автомобилей сотрудников и посетителей рынка.</p>
4.7	Гостиничное обслуживание	Размещение гостиниц, а также иных зданий, используемых с целью извлечения предпринимательской выгоды из предоставления жилого помещения для временного проживания в них.
4.9	Служебные гаражи	Размещение постоянных или временных гаражей, стоянок для хранения служебного автотранспорта, используемого в целях осуществления видов деятельности, предусмотренных видами разрешенного использования с кодами 3.0, 4.0, а также для стоянки и хранения транспортных средств общего пользования, в том числе в депо.
4.9.1.1	Заправка транспортных средств	Размещение автозаправочных станций; размещение магазинов сопутствующей торговли, зданий для организации общественного питания в качестве объектов дорожного сервиса.
4.9.1.3	Автомобильные мойки	Размещение автомобильных моек, а также размещение магазинов сопутствующей торговли.
4.9.1.4	Ремонт автомобилей	Размещение мастерских, предназначенных для ремонта и обслуживания автомобилей, и прочих объектов дорожного сервиса, а также размещение магазинов сопутствующей торговли.
12.0	Земельные участки (территории) общего пользования	Земельные участки общего пользования. Содержание данного вида разрешенного использования включает в себя содержание видов разрешенного использования с кодами 12.0.1 - 12.0.2
Вспомогательные виды разрешенного использования		

2.3. Предельные (минимальные и (или) максимальные) размеры земельного участка и предельные параметры разрешенного строительства, реконструкции объекта капитального строительства, установленные градостроительным регламентом для территориальной зоны, в которой расположен земельный участок:

Предельные (минимальные и (или) максимальные) размеры земельных участков, в том числе их площадь			Минимальные отступы от границ земельного участка в целях определения мест допустимого размещения зданий, строений, сооружений, за пределами которых запрещено строительство зданий, строений, сооружений	Предельное количество этажей и (или) предельная высота зданий, строений, сооружений	Максимальный процент застройки в границах земельного участка, определяемый как отношение суммарной площади земельного участка, которая может быть застроена, ко всей площади земельного участка, %	Требования к архитектурным решениям объектов капитального строительства, расположенным в границах территории исторического поселения федерального или регионального значения	Иные показатели
1	2	3	4	5	6	7	8
Длина, м	Ширина, м	Площадь, м ² или га					
Без ограничений	Без ограничений	Минимальная площадь земельного участка - Не подлежит установлению ; за исключением видов использовани: 2.6 Многоэтажная жилая застройка (высотная застройка) 1200 кв.м. Максимальная площадь земельного участка, кв.м - Не подлежит	- от границ земельного участка в целях определения места допустимого размещения объектов коммунального обслуживания, предназначенных для поставки воды, тепла, электричества, газа, предоставления услуг связи, водопроводов, линий электропередач, трансформаторных подстанций, газопроводов, линий связи, канализаций 0.5 м - для иных объектов в соответствии	Предельная высота зданий, строений, сооружений - 33 м; для объектов религиозного назначения: Не подлежит установлению - для объектов коммунального обслуживания: Не подлежит установлению - для вышек связи и иных подобных объектов: Не подлежит установлению Предельное количество этажей:	Максимальный процент застройки в границах земельного участка, определяемый как отношение суммарной площади земельного участка - 40 % - за исключением линейных объектов, стоянок, дошкольных, общеобразовательных, религиозных объектов и объектов здравоохранения. Не подлежит установлению	-	Минимальные расстояния между зданиями, строениями, сооружениями устанавливаются в соответствии с нормативами по противопожарной безопасности и инсоляции На территории зоны ОЖ допускается размещение объектов нежилого назначения основных и вспомогательных видов использования во встроенных и встроенно-пристроенных к многоквартирным жилым домам и помещениям. При этом должны соблюдаться требования технических регламентов и иных требований согласно действующему

		<p>установлению за исключением видов использовани:</p> <p>2.6 Многоэтажная жилая застройка (высотная застройка) 20000 кв.м</p>	<p>минимальные отступы от границ земельных участков, если иное не установлено регламентами зоны, документацией по планировке территории, до стен зданий, строений, сооружений 5 м</p> <p>- блокированная жилая застройка</p> <p>Не подлежит установлению</p>	<p>- для жилой застройки- 11 (надземных) этажей;</p> <p>- для размещения объектов бытового и коммунального обслуживания-5 этажей;</p> <p>- для размещения рынков, магазинов, объектов общественного питания-2 этажа;</p> <p>- для иных объектов капитального строительства, размещение которых возможно в зоне ОЖ (если иное не установлено техническими регламентами)- 9 этажей;</p>		<p>законодательствуИные показатели по параметрам застройки зоны ОЖ: радиусы обслуживания учреждениями и предприятиями обслуживания населения; требования и параметры по временному хранению индивидуальных транспортных средств, размещению гаражей и открытых автостоянок, требования и параметры к доле озелененной территории земельных участков, регламентируются и устанавливаются нормативами градостроительного проектирования</p>
--	--	--	--	---	--	---

3. Информация о расположенных в границах земельного участка объектах капитального строительства и объектах культурного наследия

3.1. Объекты капитального строительства

№ _____ Не имеется _____, _____ Не имеется _____,
 (согласно чертежу(ам) _____ (назначение объекта капитального строительства, этажность, высотность, общая
 градостроительного плана) _____ площадь, площадь застройки)
 инвентаризационный или кадастровый номер _____ Не имеется

3.2. Объекты, включенные в единый государственный реестр объектов культурного наследия (памятников истории и культуры) народов Российской Федерации

№ _____ Информация отсутствует _____, _____ Информация отсутствует _____,
 (согласно чертежу(ам) _____ (назначение объекта культурного наследия, общая площадь, площадь застройки)
 градостроительного плана)

Информация отсутствует _____
 (наименование органа государственной власти, принявшего решение о включении выявленного объекта культурного наследия в реестр, реквизиты этого решения)
 регистрационный номер в реестре _____ Информация отсутствует _____ от _____ Информация отсутствует _____
 (дата)

4. Информация о расчетных показателях минимально допустимого уровня обеспеченности территории объектами коммунальной, транспортной, социальной инфраструктур и расчетных показателях максимально допустимого уровня территориальной доступности указанных объектов для населения в случае, если земельный участок расположен в границах территории, в отношении которой предусматривается осуществление деятельности по комплексному и устойчивому развитию территории:

Информация о расчетных показателях минимально допустимого уровня обеспеченности территории								
Объекты коммунальной инфраструктуры			Объекты транспортной инфраструктуры			Объекты социальной инфраструктуры		
Наименование вида объекта	Единица измерения	Расчетный показатель	Наименование вида объекта	Единица измерения	Расчетный показатель	Наименование вида объекта	Единица измерения	Расчетный показатель
1	2	3	4	5	6	7	8	9
-	-	-	-	-	-	-	-	-
Информация о расчетных показателях максимально допустимого уровня территориальной доступности								
Наименование вида объекта	Единица измерения	Расчетный показатель	Наименование вида объекта	Единица измерения	Расчетный показатель	Наименование вида объекта	Единица измерения	Расчетный показатель
1	2	3	4	5	6	7	8	9
-	-	-	-	-	-	-	-	-

5. Информация об ограничениях использования земельного участка, в том числе если земельный участок полностью или частично расположен в границах зон с особыми условиями использования территорий

Земельный участок полностью расположен в границах зоны с особыми условиями использования территории (Приаэродромная территория аэродрома аэропорта Большое Савино), площадь земельного участка, покрываемая зоной с особыми условиями использования территории, составляет 5557 кв.м. ((в соответствии с ч. 3, ч. 4 ст. 4 Федерального закона от 01.07.2017 №135-ФЗ «О внесении изменений в отдельные законодательные акты Российской Федерации в части совершенствования порядка установления приаэродромной территории и санитарно-защитной зоны» до установления приаэродромных территорий в порядке, предусмотренном Воздушным кодексом Российской Федерации (в редакции указанного Федерального закона) архитектурно-строительное проектирование, строительство, реконструкция объектов капитального строительства должны осуществляться при условии согласования с организацией,

уполномоченной федеральным органом исполнительной власти, в ведении которого находится аэродром государственной авиации. Организации, уполномоченными на согласование строительства в приаэродромной территории аэродрома аэропорта Большое Савино являются войсковая часть №88503 (614514, Пермский край, Пермский район, п. Сокол), войсковая часть № 71592 (620049, г. Екатеринбург, ул. Первомайская д.94)), за исключением строительства, реконструкции объектов капитального строительства на земельных участках, предназначенных для ведения личного подсобного хозяйства, ведения гражданами садоводства для собственных нужд, индивидуального жилищного строительства, строительства гражданами гаражей для собственных нужд.). На основании сведений, содержащихся в Едином государственном реестре недвижимости.

Земельный участок полностью расположен в границах зоны с особыми условиями использования территории (2 пояс зоны санитарной охраны для Большекамского водозабора), площадь земельного участка покрываемая зоной с особыми условиями использования территории, составляет 5557 кв.м., (использовать земельный участок в соответствии с СанПиН 2.1.4.1110-02 "Зоны санитарной охраны источников водоснабжения и водопроводов питьевого назначения"). Согласно решению Земского Собрания Пермского муниципального района Пермского края от 26.10.2017 " 267 "Об утверждении Правил землепользования и застройки муниципального образования "Кондратовское сельское поселение" Пермского муниципального района Пермского края в новой редакции (в редакции решения от 23.03.2022 № СЭД-2022-299-01-01-05.С-156).

Земельный участок полностью расположен в границах зоны с особыми условиями использования территории (Зона возможного катастрофического затопления при прорыве Камской ГЭС), площадь земельного участка, покрываемая зоной с особыми условиями использования территории, составляет 5557 кв.м. (Согласно распоряжению Правительства Пермского края от 09.11.2007 № 156-рп «Об использовании материалов катастрофического затопления», строительство в зоне возможного катастрофического затопления при прорыве Камской ГЭС, возможно при условии, что отметка для жилых помещений не должна быть ниже 98,83м (Бс) или 97,77м (Пс) согласно НТО «Уточнение параметров затопления территории Пермской области при возможных сценариях гидродинамической аварии на гидротехнических сооружениях Камской ГЭС».) Согласно решению Земского Собрания Пермского муниципального района Пермского края от 26.10.2017 "267" Об утверждении Правил землепользования и застройки муниципального образования "Кондратовское сельское поселение" Пермского муниципального района Пермского края в новой редакции (в редакции решения от 23.03.2022 № СЭД-2022-299-01-01-05.С-156).

6. Информация о границах зон с особыми условиями использования территорий, если земельный участок полностью или частично расположен в границах таких зон:

Наименование зоны с особыми условиями использования территории с указанием объекта, в отношении которого установлена такая зона	Перечень координат характерных точек в системе координат, используемой для ведения Единого государственного реестра недвижимости		
	Обозначение (номер) характерной точки	X	Y
	1	2	3
Приаэродромная территория аэродрома аэропорта Большое Савино	1	516272,62	2223900,79
	2	516292,09	2223934,77
	3	516207,27	2223970,16
	4	516207,27	2223970,16
	5	516197,52	2223952,56
	6	516167,31	2223897,98
	7	516197,51	2223881,42
	8	516216,68	2223914,56
	9	516249,83	2223895,38
	10	516257,90	2223909,31
2 пояс зоны санитарной охраны для Большекамского водозабора		-	
Зона возможного катастрофического затопления при прорыве		-	

Камской ГЭС

7. Информация о границах публичных сервитутов

Информация отсутствует

Обозначение (номер) характерной точки	Перечень координат характерных точек в системе координат, используемой для ведения Единого государственного реестра недвижимости	
	X	Y
-	-	-

8. Номер и (или) наименование элемента планировочной структуры, в границах которого расположен земельный участок

-

9. Информация о возможности подключения (технологического присоединения) объектов капитального строительства к сетям инженерно-технического обеспечения (за исключением сетей электроснабжения), определяемая с учетом программ комплексного развития систем коммунальной инфраструктуры поселения, муниципального округа, городского округа (при их наличии), в состав которой входят сведения о максимальной нагрузке в возможных точках подключения (технологического присоединения) к таким сетям, а также сведения об организации, представившей данную информацию

Согласно письму МКУ «Управление ЖКХ, земельно-имущественных отношений и архитектуры Кондратовского сп» от 20.07.2022 № 1702 техническая возможность подключение к сетям централизованного холодного водоснабжения и водоотведения объектов недвижимости имеется.

Согласно письму «Т Плюс» от 19.07.2022 №51030-01-04649 возможность технологического присоединения имеется. Возможные точки присоединения к тепловым сетям: Т-6 на тепловой сети М-94 2Ду500мм. Источник тепла: ТЭЦ-9. Тепловая нагрузка в возможных точках подключения 1,2 Гкал/ч.

Согласно письму АО «Газпром газораспределение Пермь» 15.07.2022 №ПР-2395 техническая возможность подключения к сетям газоснабжения имеется. Возможные точки подключения – газопровод высокого давления 1-ой категории по ул. Водопроводная. Ориентировочное расстояние от точки подключения до границ земельного участка 474 п.м.

10. Реквизиты нормативных правовых актов субъекта Российской Федерации, муниципальных правовых актов, устанавливающих требования к благоустройству территории

Решение Совета Депутатов № 186 от 27.01.2016 г. О внесении изменений в решение Совета депутатов Кондратовского сельского поселения от 30.07.2014 № 57 «Об утверждении правил благоустройства и содержания территории Кондратовского сельского поселения».

11. Информация о красных линиях:

Обозначение (номер) характерной точки	Перечень координат характерных точек в системе координат, используемой для ведения Единого государственного реестра недвижимости	
	X	Y
1	516327.3687	2223920.0412
2	516207.2630	2223970.1606
3	516068.4521	2223719.3680

Приложение (в случае, указанном в части 3.1 статьи 57.3 Градостроительного кодекса Российской Федерации)