

Градостроительный план земельного участка

№

Р **Ф** - **2** **2** - **2** - **0** **2** - **0** - **0** **0** - **2** **0** **2** **3** - **1** **3** **5** **8** - **0**

Градостроительный план земельного участка подготовлен на основании заявления общества с ограниченной ответственностью Специализированного Застройщика «Адалин» от 26.10.2023 №4356-з/к для архитектурно-строительного проектирования, строительства многоквартирных домов со встроенными помещениями общественного назначения, многоквартирных домов со встроенно-пристроенными помещениями общественного назначения, многоквартирных домов, подземного гаража-стоянки на 200 машино-мест

(реквизиты заявления правообладателя земельного участка, иного лица в случае, предусмотренном частью 1.1 статьи 57.3 Градостроительного кодекса Российской Федерации, с указанием ф.и.о. заявителя – физического лица, либо реквизиты заявления и наименование заявителя – юридического лица о выдаче градостроительного плана земельного участка)

Местонахождение земельного участка

Алтайский край

(субъект Российской Федерации)

город Барнаул, рабочий поселок Южный, тракт Южный, 15

(муниципальный район или городской округ)

(поселение)

Описание границ земельного участка (образуемого земельного участка):

Обозначение (номер) характерной точки	Перечень координат характерных точек в системе координат, используемой для ведения Единого государственного реестра недвижимости	
	X	Y
1	591347,82	2382348,33
2	591347,17	2382348,70
3	591351,62	2382356,05
4	591311,35	2382379,06
5	591315,06	2382385,52
6	591320,87	2382395,46
7	591321,62	2382396,74
8	591307,58	2382404,95
9	591350,58	2382493,93
10	591351,43	2382498,72
11	591360,39	2382517,47
12	591369,73	2382536,36
13	591362,76	2382540,53
14	591371,77	2382555,97
15	591388,51	2382546,20
16	591420,40	2382600,86
17	591441,64	2382585,51
18	591460,86	2382571,59
19	591473,87	2382562,18
20	591497,06	2382545,41
21	591542,39	2382512,61
22	591549,34	2382512,63
23	591522,17	2382483,21
24	591534,92	2382454,78

25	591503,85	2382431,04
26	591460,30	2382375,90
27	591428,98	2382303,42
28	591424,39	2382305,97

Кадастровый номер земельного участка (при наличии) или в случае, предусмотренном частью 1.1 статьи 57.3 Градостроительного кодекса Российской Федерации, условный номер образуемого земельного участка на основании утвержденных проекта межевания территории и (или) схемы расположения земельного участка или земельных участков на кадастровом плане территории

22:61:042101:475

Площадь земельного участка

38332 кв.м

Информация о расположенных в границах земельного участка объектах капитального строительства

В границах земельного участка расположены объекты капитального строительства. Количество объектов 2 единицы(ы). Объекты отображаются на чертеже(ах) градостроительного плана под порядковыми номерами. Описание объектов капитального строительства приводится в подразделе 3.1 «Объекты капитального строительства» или подразделе 3.2 «Объекты, включенные в единый государственный реестр объектов культурного наследия (памятников истории и культуры) народов Российской Федерации» раздела 3

Информация о границах зоны планируемого размещения объекта капитального строительства в соответствии с утвержденным проектом планировки территории (при наличии)

Обозначение (номер) характерной точки	Перечень координат характерных точек в системе координат, используемой для ведения Единого государственного реестра недвижимости	
	X	Y
-	-	-

Реквизиты проекта планировки территории и (или) проекта межевания территории в случае, если земельный участок расположен в границах территории, в отношении которой утверждены проект планировки территории и (или) проект межевания территории

Проект планировки и межевания территории земельного участка для размещения жилых домов переменной этажности, объектов общественного, коммунального назначения и транспортной инфраструктуры по улице Герцена, 5е в рабочем поселке Южный города Барнаула, утвержденный постановлением администрации города Барнаула от 22.04.2014 №790.

Проект по внесению изменений в проект планировки и межевания территории земельного участка для размещения жилых домов переменной этажности, объектов общественного, коммунального назначения и транспортной инфраструктуры по улице Герцена, 5е в рабочем поселке Южный города Барнаула, утвержденный постановлением администрации города Барнаула от 12.05.2022 №649.

Проект по внесению изменений в проект планировки и межевания территории земельного участка для размещения жилых домов переменной этажности, объектов общественного, коммунального назначения и транспортной инфраструктуры по улице Герцена, 5е в рабочем поселке Южный города Барнаула, утвержденный постановлением администрации города Барнаула от 10.07.2023 №962 (далее – Проект).

(указывается в случае, если земельный участок расположен в границах территории, в отношении которой утверждены проект планировки территории и (или) проект межевания территории)

Градостроительный план подготовлен Воробьев Антон Александрович – председатель комитета по строительству, архитектуре и развитию города Барнаула
(ф.и.о., должность, уполномоченного лица, наименование органа)



_____ / Воробьев А.А. /
(подпись) (расшифровка подписи)

Дата выдачи 10.11.2023
(ДД.ММ.ГГГГ)

1. Чертеж(и) градостроительного плана земельного участка

Чертеж(и) градостроительного плана земельного участка разработан(ы) на топографической основе в масштабе

1: 1000, выполненной - _____
(дата, наименование организации, подготовившей топографическую основу)

Чертеж(и) градостроительного плана земельного участка разработан(ы) 11.2023 комитетом по строительству, архитектуре и развитию города Барнаула
(дата, наименование организации)

2. Информация о градостроительном регламенте либо требованиях к назначению, параметрам и размещению объекта капитального строительства на земельном участке, на который действие градостроительного регламента не распространяется или для которого градостроительный регламент не устанавливается

Земельный участок расположен в территориальной зоне застройки многоэтажными многоквартирными домами (Ж-1). Установлен градостроительный регламент.

2.1. Реквизиты акта органа государственной власти субъекта Российской Федерации, органа местного самоуправления, содержащего градостроительный регламент либо реквизиты акта федерального органа государственной власти, органа государственной власти субъекта Российской Федерации, органа местного самоуправления, иной организации, определяющего, в соответствии с федеральными законами, порядок непользования земельного участка, на который действие градостроительного регламента не распространяется или для которого градостроительный регламент не устанавливается.
Правила землепользования и застройки городского округа – города Барнаула Алтайского края, утвержденные решением Барнаульской городской Думы от 25.12.2019 №447 (в редакции решения от 30.08.2022 №958) (далее – Правила).

2.2. Информация о видах разрешенного использования земельного участка

основные виды разрешенного использования земельного участка:

№ п/п	Вид разрешенного использования	Код
1	Многоэтажная жилая застройка (высотная застройка)	2.6
2	Хранение автотранспорта	2.7.1

условно разрешенные виды использования земельного участка:

вспомогательные виды разрешенного использования земельного участка:

В соответствии с пунктом 5 части 1 статьи 18 Правил застройка земельного участка должна осуществляться с учетом рекомендаций Градостроительного совета администрации города Барнаула.

2.3. Предельные (минимальные и (или) максимальные) размеры земельного участка и предельные параметры разрешенного строительства, реконструкции объекта капитального строительства:

тального строительства, установленные градостроительным регламентом для территориальной зоны, в которой расположен земельный участок:

Предельные (минимальные и (или) максимальные) размеры земельных участков, в том числе их площадь			Минимальные отступы от границ земельного участка в целях определения мест допустимого размещения зданий, строений, сооружений, за пределами которых запрещено строительство зданий, строений, сооружений	Предельное количество этажей и (или) предельная высота зданий, строений, сооружений	Максимальный процент застройки в границах земельного участка, определяемый как отношение суммарной площади земельного участка, которая может быть застроена, ко всей площади земельного участка	Требования к архитектурным решениям объектов капитального строительства, расположенным в границах территории исторического поселения федерального или регионального значения	Иные показатели
Длина, м	Ширина, м	Площадь, м ² или га					
1	2	3	4	5	6	7	8
Без ограничений			Определяются в соответствии с назначением объекта и соблюдением положений статьи 56 Правил	Предельное количество надземных этажей для вида разрешенного использования «хранение автотранспорта (код – 2.7.1)» – устанавливается в соответствии с нормативами градостроительного проектирования Алтайского края; предельная высота зданий, строений, сооружений для вида разрешенного использования «многоэтажная жилая застройка (высотная застройка) (код – 2.6)» – 75 метров; для вида разрешенного использования «хранение автотранспорта (код – 2.7.1)» – без ограничений	Устанавливается в соответствии с пунктом 2.5 части 2 статьи 58 Правил		Минимальный процент застройки в границах земельного участка – устанавливается в соответствии с пунктом 2.4 части 2 статьи 58 Правил; максимальная общая площадь зданий, строений, сооружений нежилого назначения – не устанавливается Правилами; максимальная вместимость открытых автостоянок – не устанавливается Правилами и определяется в соответствии с нормативами градостроительного проектирования Алтайского края, нормативами градостроительного проектирования на территории городского округа – города Барнаула Алтайского края, «СП 42.13330.2016. Свод правил. Градостроительство. Планировка и застройка городских и сельских поселений. Актуализированная редакция СНиП 2.07.01-89*»; максимальная вместимость многоэтажных наземных, полуподземных гаражей – 500 машино-мест; максимальная мощность котельных – 50 Гкал/час; минимальная площадь озеленения земельных участков устанавливается в соответствии с минимальным нормативным показате-

устанавливается				ной площади земельного участка, которая может быть застроена, ко всей площади земельного участка		мещения зданий, строений, сооружений, за пределами которых запрещено строительство зданий, строений, сооружений	
1	2	3	4	5	6	7	8
-	-	-	-	-	-	-	-

2.5. Предельные параметры разрешенного строительства, реконструкции объекта капитального строительства, установленные положением об особо охраняемых природных территориях, в случае выдачи градостроительного плана земельного участка в отношении земельного участка, расположенного в границах особо охраняемой природной территории:

Причины отнесения земельного участка к виду земельного участка для которого градостроительный регламент не устанавливается	Реквизиты Положения об особо охраняемой природной территории	Реквизиты утвержденной документации по планировке территории	Зонирование особо охраняемой природной территории (да/нет)							
			Функциональная зона	Виды разрешенного использования земельного участка		Требования к параметрам объекта капитального строительства			Требования к размещению объектов капитального строительства	
				Основные виды разрешенного использования	Вспомогательные виды разрешенного использования	Предельное количество этажей и (или) предельная высота зданий, строений, сооружений	Максимальный процент застройки в границах земельного участка, определяемый как отношение площади земельного участка, которая может быть застроена, ко всей площади земельного участка	Иные требования к параметрам объекта капитального строительства	Минимальные отступы от границ земельного участка в целях определения мест допустимого размещения зданий, строений, сооружений, за пределами которых запрещено строительство зданий, строений, сооружений	Иные требования к размещению объектов капитального строительства
1	2	3	4	5	6	7	8	9	10	11
-	-	-	-	-	-	-	-	-	-	-

3. Информация о расположенных в границах земельного участка объектах капитального строительства и объектах культурного наследия

3.1. Объекты капитального строительства

№ _____, *волоконно-оптическая линия связи (ВОЛС) «Барнаул-Рубцовск»*,
(согласно чертежу(ам) градостроительного плана) *назначение – сооружения связи,*
этажность – информация отсутствует,
высотность – информация отсутствует,
общая площадь – информация отсутствует,
площадь застройки – информация отсутствует _____,
(назначение объекта капитального строительства, этажность, высотность, общая площадь, площадь застройки)
инвентаризационный или кадастровый номер 22:00:000000:358

№ 3, *сооружение: Трансформаторная подстанция №473 с кабельными и воздушными линиями 0,4 кВ*,
(согласно чертежу(ам) градостроительного плана) *назначение – коммуникационное,*
этажность – информация отсутствует,
высотность – информация отсутствует,
общая площадь – 32,2 кв.м,
площадь застройки – информация отсутствует _____,
(назначение объекта капитального строительства, этажность, высотность, общая

инвентаризационный или кадастровый номер _____ площадь, площадь застройки) 22:61:042103:1404

3.2. Объекты, включенные в единый государственный реестр объектов культурного наследия (памятников истории и культуры) народов Российской Федерации

№ Информация отсутствует, информация отсутствует,
 (согласно чертежу(ам) градостроительного плана) (назначение объекта культурного наследия, общая площадь, площадь застройки)

информация отсутствует
 (наименование органа государственной власти, принявшего решение о включении выявленного объекта культурного наследия в реестр, реквизиты этого решения)

регистрационный номер в реестре информация отсутствует от информация отсутствует (дата)

4. Информация о расчетных показателях минимально допустимого уровня обеспеченности территории объектами коммунальной, транспортной, социальной инфраструктур и расчетных показателях максимально допустимого уровня территориальной доступности указанных объектов для населения в случае, если земельный участок расположен в границах территории, в отношении которой предусматривается осуществление деятельности по комплексному развитию территории:

Информация о расчетных показателях минимально допустимого уровня обеспеченности территории								
Объекты коммунальной инфраструктуры			Объекты транспортной инфраструктуры			Объекты социальной инфраструктуры		
Наименование вида объекта	Единица измерения	Расчетный показатель	Наименование вида объекта	Единица измерения	Расчетный показатель	Наименование вида объекта	Единица измерения	Расчетный показатель
1	2	3	4	5	6	7	8	9
-	-	-	-	-	-	-	-	-
Информация о расчетных показателях максимально допустимого уровня территориальной доступности								
Наименование вида объекта	Единица измерения	Расчетный показатель	Наименование вида объекта	Единица измерения	Расчетный показатель	Наименование вида объекта	Единица измерения	Расчетный показатель
1	2	3	4	5	6	7	8	9
-	-	-	-	-	-	-	-	-

5. Информация об ограничениях использования земельного участка, в том числе если земельный участок полностью или частично расположен в границах зон с особыми условиями использования территорий

Земельный участок частично расположен в границах второго пояса зоны санитарной охраны подземных источников питьевого и хозяйственно-бытового водоснабжения населения рабочего поселка Южный города Барнаула Алтайского края (установлена на основании распоряжения управления природных ресурсов и охраны окружающей среды Алтайского края от 16.10.2012 №68-в).

Режим использования территории в границах второго пояса зоны санитарной охраны источников питьевого и хозяйственно-бытового водоснабжения установлен согласно пунктам 3.2.2, 3.2.3 СанПиН 2.1.4.1110-02 «Зоны санитарной охраны источников водоснабжения и водопроводов питьевого назначения», утвержденных постановлением Главного государственного санитарного врача Российской Федерации от 14.03.2002 №10, и пунктам 10.32, 10.33 СНиП 2.04.02-84 «Водоснабжение. Наружные сети и сооружения», утвержденных постановлением Госстроя СССР от 27.07.1984 №123.*

Обеспечить выполнение установленного режима в целях исключения влияния на качество воды подземных источников водоснабжения.

Земельный участок частично расположен в границах второго пояса зоны санитарной охраны подземных источников питьевого и хозяйственно-бытового водоснабжения населения рабочего поселка Южный города Барнаула Алтайского края (установлена на основании распоряжения управления природных ресурсов и охраны окружающей среды Алтайского края от 16.10.2012 №68-в).

Режим использования территории в границах второго пояса зоны санитарной охраны источников питьевого и хозяйственно-бытового водоснабжения установлен согласно пунктам 3.2.2, 3.2.3 СанПиН 2.1.4.1110-02 «Зоны санитарной охраны источников водоснабжения и водопроводов питьевого назначения», утвержденных постановлением Главного государственного санитарного врача Российской Федерации от 14.03.2002 №10, и пунктам 10.32, 10.33 СНиП 2.04.02-84 «Водоснабжение. Наружные сети и сооружения», утвержденных постановлением Госстроя СССР от 27.07.1984 №123.*

Обеспечить выполнение установленного режима в целях исключения влияния на качество воды подземных источников водоснабжения.

Земельный участок частично расположен в границах третьего пояса зоны санитарной охраны подземных источников питьевого и хозяйственно-бытового водоснабжения населения рабочего поселка Южный города Барнаула Алтайского края (установлена на основании распоряжения управления природных ресурсов и охраны окружающей среды Алтайского края от 16.10.2012 №68-в), площадь земельного участка, покрываемая зоной с особыми условиями использования территории, составляет 19657 кв.м.

Режим использования территории в границах третьего пояса зоны санитарной охраны источников питьевого и хозяйственно-бытового водоснабжения установлен согласно пункту 3.2.2 СанПиН 2.1.4.1110-02 «Зоны санитарной охраны источников водоснабжения и водопроводов питьевого назначения», утвержденных постановлением Главного государственного санитарного врача Российской Федерации от 14.03.2002 №10, и пункту 10.34 СНиП 2.04.02-84 «Водоснабжение. Наружные сети и сооружения», утвержденных постановлением Госстроя СССР от 27.07.1984 №123.*

Обеспечить выполнение установленного режима в целях исключения влияния на качество воды подземных источников водоснабжения.

Земельный участок частично расположен в границах третьего пояса зоны санитарной охраны подземных источников питьевого и хозяйственно-бытового водоснабжения населения рабочего поселка Южный города Барнаула Алтайского края (установлена на основании распоряжения управления природных ресурсов и охраны окружающей среды Алтайского края от 16.10.2012 №68-в), площадь земельного участка, покрываемая зоной с особыми условиями использования территории, составляет 22444 кв.м.

Режим использования территории в границах третьего пояса зоны санитарной охраны источников питьевого и хозяйственно-бытового водоснабжения установлен согласно пункту 3.2.2 СанПиН 2.1.4.1110-02 «Зоны санитарной охраны источников водоснабжения и водопроводов питьевого назначения», утвержденных постановлением Главного государственного санитарного врача Российской Федерации от 14.03.2002 №10, и пункту 10.34 СНиП 2.04.02-84 «Водоснабжение. Наружные сети и сооружения», утвержденных постановлением Госстроя СССР от 27.07.1984 №123.*

Обеспечить выполнение установленного режима в целях исключения влияния на качество воды подземных источников водоснабжения.

Земельный участок частично расположен в границах третьего пояса зоны санитарной охраны подземных источников питьевого и хозяйственно-бытового водоснабжения населения рабочего поселка Южный города Барнаула Алтайского края (установлена на основании распоряжения управления природных ресурсов и охраны окружающей среды Алтайского края от 16.10.2012 №68-в), площадь земельного участка, покрываемая зоной с особыми условиями использования территории, составляет 34355 кв.м.

Режим использования территории в границах третьего пояса зоны санитарной охраны источников питьевого и хозяйственно-бытового водоснабжения установлен согласно пункту 3.2.2 СанПиН 2.1.4.1110-02 «Зоны санитарной охраны источников водоснабжения и водопроводов питьевого назначения», утвержденных постановлением Главного государственного санитарного врача Российской Федерации от 14.03.2002 №10, и пункту 10.34 СНиП 2.04.02-84 «Водоснабжение. Наружные сети и сооружения», утвержденных постановлением Госстроя СССР от 27.07.1984 №123.*

Обеспечить выполнение установленного режима в целях исключения влияния на качество воды подземных источников водоснабжения.

Земельный участок полностью расположен в границах третьего пояса зоны санитарной охраны речного водозабора (установлена в соответствии с распоряжением Администрации Алтайского края от 14.01.2005 №8-р), площадь земельного участка, покрываемая зоной с особыми условиями использования территории, составляет 38332 кв.м.

Ограничения использования земельного участка установлены в соответствии с пунктом 3.3.2. Сан-ПиН 2.1.4.1110-02 «Зоны санитарной охраны источников водоснабжения и водопроводов питьевого назначения», утвержденных Постановлением Главного государственного санитарного врача Российской Федерации от 14.03.2002 №10.

Земельный участок частично расположен в границах охранной зоны волоконно-оптической линии связи «Барнаул-Рубцовск» ООО «АлтайТелефонСтрой» в границах муниципального образования г.Барнаул (сельские земли) Алтайского края (реестровый номер 22:61-6.236) (установлена в соответствии с Правилами охраны линий и сооружений связи Российской Федерации, утвержденными постановлением Правительства Российской Федерации от 09.06.1995 №578), площадь земельного участка, покрываемая зоной с особыми условиями использования территории, составляет 419 кв.м. Ограничения использования земельного участка установлены в Правилах охраны линий и сооружений связи Российской Федерации.

При необходимости получить письменное согласие предприятия, в ведении которого находится линия связи, в соответствии с пунктом 48 Правил охраны линий и сооружений связи Российской Федерации.

Земельный участок частично расположен в границах охранной зоны волоконно-оптической линии связи «Барнаул-Рубцовск» ОАО «Мобильные ТелеСистемы» в границах муниципального образования г.Барнаул (сельские земли) Алтайского края; (реестровый номер 22:61-6.231) (установлена в соответствии с Правилами охраны линий и сооружений связи Российской Федерации, утвержденными постановлением Правительства Российской Федерации от 09.06.1995 №578), площадь земельного участка, покрываемая зоной с особыми условиями использования территории, составляет 419 кв.м. Ограничения использования земельного участка установлены в Правилах охраны линий и сооружений связи Российской Федерации.

При необходимости получить письменное согласие предприятия, в ведении которого находится линия связи, в соответствии с пунктом 48 Правил охраны линий и сооружений связи Российской Федерации.

Земельный участок частично расположен в границах охранной зоны линий и сооружений связи и линий и сооружений радиотелефонной связи (реестровый номер 22:00-6.963) (установлена в соответствии с Правилами охраны линий и сооружений связи Российской Федерации, утвержденными постановлением Правительства Российской Федерации от 09.06.1995 №578), площадь земельного участка, покрываемая зоной с особыми условиями использования территории, составляет 90 кв.м. Ограничения использования земельного участка установлены в Правилах охраны линий и сооружений связи Российской Федерации.

При необходимости получить письменное согласие предприятия, в ведении которого находится линия связи, в соответствии с пунктом 48 Правил охраны линий и сооружений связи Российской Федерации.

При необходимости получить письменное согласие предприятия, в ведении которого находится линия связи, в соответствии с пунктом 48 Правил охраны линий и сооружений связи Российской Федерации.

Земельный участок частично расположен в границах охранной зоны сооружения «Трансформаторная подстанция №473 общей площадью 32,20 кв.м с кабельными и воздушными линиями 0,4 кВ общей протяженностью 0,765 км» (реестровый номер 22:61-6.1373) (установлена в соответствии с Правилами установления охранных зон объектов электросетевого хозяйства и особых условий использования земельных участков, расположенных в границах таких зон, утвержденными постановлением Правительства Российской Федерации от 24.02.2009 №160), площадь земельного участка, покрываемая зоной с особыми условиями использования территории, составляет 36 кв.м.

Ограничения использования земельного участка установлены в Правилах установления охранных зон объектов электросетевого хозяйства и особых условий использования земельных участков, расположенных в границах таких зон.

6. Информация о границах зон с особыми условиями использования территорий, если земельный участок полностью или частично расположен в границах таких зон:

Наименование зоны с особыми условиями использования территории с указанием объекта, в отношении которого установлена такая зона	Перечень координат характерных точек в системе координат, используемой для ведения Единого государственного реестра недвижимости		
	Обозначение (номер) характерной точки	X	Y
1	2	3	4
Второй пояс зоны санитарной охраны подземных источников питьевого и хозяйственно-бытового водоснабжения населения рабочего поселка Южный города Барнаула Алтайского края			
Второй пояс зоны санитарной охраны подземных источников питьевого и хозяйственно-бытового водоснабжения населения рабочего поселка Южный города Барнаула Алтайского края	-	-	-
Третий пояс зоны санитарной охраны подземных источников питьевого и хозяйственно-бытового водоснабжения населения рабочего поселка Южный города Барнаула Алтайского края	1.1	591347,82	2382348,33
	1.2	591347,17	2382348,70
	1.3	591351,62	2382356,05
	1.4	591311,35	2382379,06
	1.5	591315,06	2382385,52
	1.6	591320,87	2382395,46
	1.7	591321,62	2382396,74
	1.8	591307,58	2382404,95
	1.9	591350,58	2382493,93
	1.10	591351,43	2382498,72
	1.11	591359,67	2382515,95
	1.12	591390,39	2382492,22
	1.13	591424,05	2382461,03
	1.14	591456,60	2382425,50
	1.15	591478,03	2382398,34
	1.16	591460,30	2382375,90
	1.17	591428,98	2382303,42
	1.18	591424,39	2382305,97
Третий пояс зоны санитарной охраны подземных источников питьевого и хозяйственно-бытового водоснабжения населения рабочего поселка Южный города Барнаула Алтайского края	2.1	591399,95	2382319,49
	2.2	591416,16	2382352,60
	2.3	591433,16	2382396,44
	2.4	591444,23	2382437,20
	2.5	591449,31	2382474,75
	2.6	591448,39	2382508,93
	2.7	591441,48	2382539,85
	2.8	591428,59	2382566,90
	2.9	591412,35	2382587,06
	2.10	591388,51	2382546,20
	2.11	591371,77	2382555,97
	2.12	591362,76	2382540,53

	2.13	591369,73	2382536,36
	2.14	591360,39	2382517,47
	2.15	591351,43	2382498,72
	2.16	591350,58	2382493,93
	2.17	591307,58	2382404,95
	2.18	591321,62	2382396,74
	2.19	591320,87	2382395,46
	2.20	591315,06	2382385,52
	2.21	591311,35	2382379,06
	2.22	591351,62	2382356,05
	2.23	591347,17	2382348,70
	2.24	591347,82	2382348,33
Третий пояс зоны санитарной охраны подземных источников питьевого и хозяйственно-бытового водоснабжения населения рабочего поселка Южный города Барнаула Алтайского края	3.1	591473,30	2382392,36
	3.2	591482,47	2382417,65
	3.3	591493,30	2382461,47
	3.4	591497,85	2382501,95
	3.5	591496,12	2382539,16
	3.6	591494,11	2382547,55
	3.7	591473,87	2382562,18
	3.8	591460,86	2382571,59
	3.9	591441,64	2382585,51
	3.10	591420,40	2382600,86
	3.11	591388,51	2382546,20
	3.12	591371,77	2382555,97
	3.13	591362,76	2382540,53
	3.14	591369,73	2382536,36
	3.15	591360,39	2382517,47
	3.16	591351,43	2382498,72
	3.17	591350,58	2382493,93
	3.18	591307,58	2382404,95
	3.19	591321,62	2382396,74
	3.20	591320,87	2382395,46
	3.21	591315,06	2382385,52
	3.22	591311,35	2382379,06
	3.23	591351,62	2382356,05
	3.24	591347,17	2382348,70
	3.25	591347,82	2382348,33
	3.26	591424,39	2382305,97
	3.27	591428,98	2382303,42
	3.28	591460,30	2382375,90
Третий пояс зоны санитарной охраны речного водозабора	-	-	-
Охранная зона волоконно-оптической линии связи «Барнаул-Рубцовск» ООО «АлтайТелефон-Строй» в границах муниципального образования г.Барнаул (сельские земли) Алтайского края	4.1	591532,68	2382459,77
	4.2	591531,03	2382463,45
	4.3	591488,42	2382437,41
	4.4	591464,92	2382383,99
	4.5	591462,67	2382378,90
	4.6	591472,56	2382391,42
	4.7	591491,58	2382434,65

Охранная зона волоконно-оптической линии связи «Барнаул-Рубцовск» ОАО «Мобильные ТелеСистемы» в границах муниципального образования г.Барнаул (сельские земли) Алтайского края;	5.1	591488,42	2382437,41
	5.2	591464,92	2382383,99
	5.3	591462,67	2382378,90
	5.4	591472,56	2382391,42
	5.5	591491,58	2382434,65
	5.6	591532,68	2382459,77
	5.7	591531,03	2382463,45
Охранная зона линий и сооружений связи и линий и сооружений радиофикации	6.1	591533,28	2382458,43
	6.2	591531,41	2382462,60
	6.3	591513,14	2382438,14
	6.4	591524,76	2382447,01
Охранная зона сооружения «Трансформаторная подстанция №473 общей площадью 32,20 кв.м с кабельными и воздушными линиями 0,4 кВ общей протяженностью 0,765 км»	7.1	591483,34	2382405,07
	7.2	591494,16	2382418,78
	7.3	591488,66	2382414,73
	8.1	591528,43	2382469,24
	8.2	591529,32	2382464,70
	8.3	591530,22	2382461,75
	8.4	591533,30	2382453,55
	8.5	591534,92	2382454,78

7. Информация о границах публичных сервитутов

Информация отсутствует

Обозначение (номер) характерной точки	Перечень координат характерных точек в системе координат, используемой для ведения Единого государственного реестра недвижимости	
	X	Y
-	-	-

8. Номер и (или) наименование элемента планировочной структуры, в границах которого расположен земельный участок

9. Информация о возможности подключения (технологического присоединения) объектов капитального строительства к сетям инженерно-технического обеспечения (за исключением сетей электроснабжения), определяемая с учетом программ комплексного развития систем коммунальной инфраструктуры поселения, муниципального округа, городского округа (при их наличии), в состав которой входят сведения о максимальной нагрузке в возможных точках подключения (технологического присоединения) к таким сетям, а также сведения об организации, представившей данную информацию

ООО «БАРНАУЛЬСКИЙ ВОДОКАНАЛ» предоставлена информация о возможности подключения (технологического присоединения) объекта капитального строительства к сетям водоснабжения и водоотведения от 02.11.2023 №И.БВК-02112023-014.

Подключение к централизованной системе холодного водоснабжения возможно предусмотреть:

- точка 1 на водопроводной сети Ø 315 мм по тракту Южный, проходящей вдоль северной границы земельного участка по адресу: рп. Южный, ул. Герцена, 5е;

- точка 2 на водопроводной сети Ø 200 мм по ул. Герцена после ее реконструкции с увеличением расчетного диаметра.

Максимальная нагрузка в точке подключения к сетям водоснабжения – 354,2 м³/сут.

Подключение к централизованной системе водоотведения возможно предусмотреть на канализационной сети Ø 400 мм по пр-кту Дзержинского, после реконструкции напорного коллектора от КНС-14.

Максимальная нагрузка в точке подключения к сетям водоотведения – 354,2 м³/сут.

Технические условия подключения (технологического присоединения) к централизованной системе холодного водоснабжения №ТУ241В от 02.06.2022, выданные ООО «БАРНАУЛЬСКИЙ ВОДОКАНАЛ» (приложение №1 к договору о подключении (технологическом присоединении) к централизованной системе холодного водоснабжения №294В от 02.06.2022).

Информация о точке (точках) присоединения (адрес или описание местоположения точки или номер колода или камеры):

- точка 1 на водопроводной сети Ø 315 мм по тракту Южный, проходящей вдоль северной границы земельного участка по адресу: рп. Южный, ул. Герцена, 5е;

- точка 2 на водопроводной сети Ø 200 мм по ул. Герцена после ее реконструкции с увеличением расчетного диаметра до 315 мм, проходящей в районе западной границы земельного участка по адресу: рп. Южный, ул. Герцена, 5е.

Максимальная мощность (нагрузка) в возможных точках присоединения – 1005,185 м³/сут, расчетный расход холодной воды для внутреннего пожаротушения – 22,75 м³/сут, наружного пожаротушения – 324 м³/сут.

Технические условия подключения (технологического присоединения) к централизованной системе водоотведения №ТУ241К от 02.06.2022, выданные ООО «БАРНАУЛЬСКИЙ ВОДОКАНАЛ» (приложение №1 к договору о подключении (технологическом присоединении) к централизованной системе водоотведения №294К от 02.06.2022).

Информация о точке (точках) присоединения (адрес или описание местоположения точки или номер колодца или камеры):

- точка 1 на канализационной сети Ø 400 мм по пр-кту Дзержинского, существующий колодец с отм. 219,37/216,54;

- точка 2 на канализационной сети Ø 400 мм по пр-кту Дзержинского, существующий колодец с отм. 219,42/217,13.

Максимальная мощность (нагрузка) в возможных точках присоединения – 262,26 м³/сут (1 этап); 528,54 м³/сут (2 этап).

АО «Барнаульская генерация» предоставлена информация от 31.10.2023 №143315 о возможности подключения (технологического присоединения) объекта к сетям инженерно-технического обеспечения.

Максимальная нагрузка в возможных точках подключения – 8,43 Гкал/ч.

Технические условия на подключение №120201 от 22.10.2021, выданные АО «Барнаульская генерация».

Точка (и) подключения (возможные):

- тепловая камера ТК-18, на ответвлении от магистральной тепловой сети М-32;

- газовая котельная.

Максимальная нагрузка в возможной точке подключения – 13,397 Гкал/ч.

Технические условия №22-401 от 31.08.2022 на подключение (технологическое присоединение) газоиспользующего оборудования и объектов капитального строительства к сетям газораспределения (к договору о подключении №12/2299/02-22 от 31.08.2022 (технологическом присоединении) газоиспользующего оборудования и объектов капитального строительства к сети газораспределения в редакции дополнительного Соглашения от 21.10.2022 г.), выданные ООО «Газпром газораспределение Барнаул».

Точка подключения (планируемая): действующий газопровод высокого давления объекта: «Газопровод высокого давления 0,6 Мпа от ул. Герцена до санатория «Барнаульский» 1 и 2 пусковые комплексы».

Величина максимального часового расхода газа (мощности) подключаемого газоиспользующего оборудования – 2259,7 куб. метров в час.

Предусмотреть вынос сетей инженерно-технического обеспечения на нормативное расстояние от объектов капитального строительства (при необходимости).

10. Реквизиты нормативных правовых актов субъекта Российской Федерации, муниципальных правовых актов, устанавливающих требования к благоустройству территории

Нормативы градостроительного проектирования Алтайского края, утвержденные постановлением Правительства Алтайского края от 29.12.2022 №537.

*Нормативы градостроительного проектирования на территории городского округа – города Барнаула Алтайского края, утвержденные решением Барнаульской городской Думы от 22.03.2019 №282.
 Правила благоустройства территории городского округа – города Барнаула Алтайского края, утвержденные решением Барнаульской городской Думы от 19.03.2021 №645.
 Закон Алтайского края от 08.09.2003 №41-ЗС «Об охране зеленых насаждений в Алтайском крае».
 Порядок сноса зеленых насаждений на территории городского округа – города Барнаула Алтайского края, утвержденный постановлением администрации города Барнаула от 10.12.2018 №2040.*

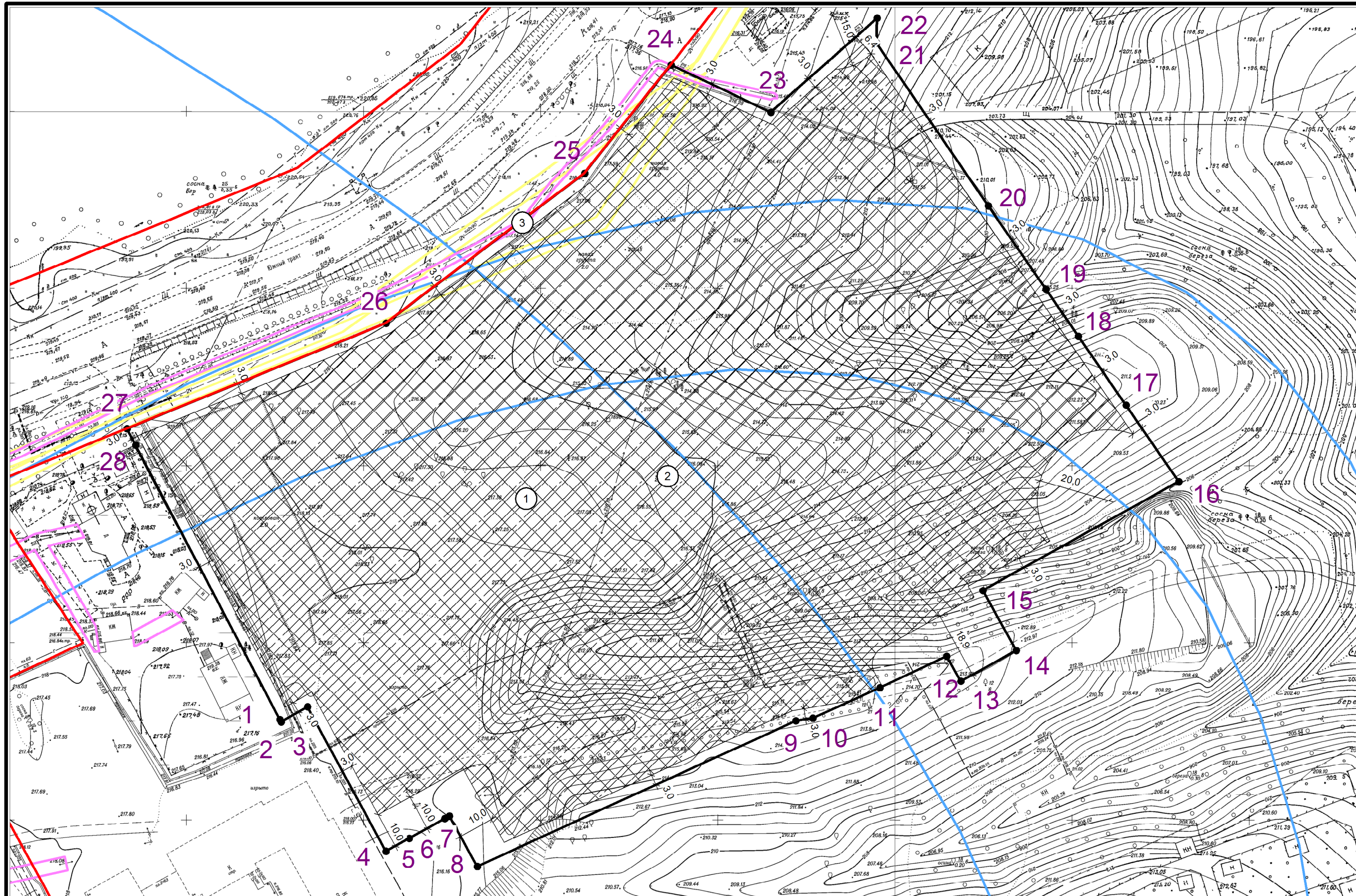
11. Информация о красных линиях:

Обозначение (номер) характерной точки	Перечень координат характерных точек в системе координат, используемой для ведения Единого государственного реестра недвижимости	
	X	Y
9.1	591411,66	2382263,20
9.2	591460,35	2382375,82
9.3	591503,90	2382430,97
9.4	591668,65	2382557,03

12. Информация о требованиях к архитектурно-градостроительному облику объекта капитального строительства:

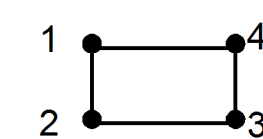
Требования к архитектурно-градостроительному облику объекта капитального строительства не установлены

№	Требования к архитектурно-градостроительному облику объекта капитального строительства	Показатель
1	2	3
-	-	-



Экспликация

Номер по генплану	Наименование	Примечание
1	Границы, в пределах которых разрешается строительство объектов капитального строительства	
2	Границы зон планируемого размещения объектов капитального строительства в соответствии с утвержденной документацией по планировке территории	

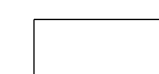


Условные обозначения

Граница земельного участка



Границы, в пределах которых разрешается строительство объектов капитального строительства



Существующие здания, строения



Границы зон планируемого размещения объектов капитального строительства в соответствии с утвержденной документацией по планировке территории



Третий пояс зоны санитарной охраны источников питьевого и хозяйственно-бытового водоснабжения



Охранная зона линий и сооружений связи



Охранная зона объектов электроэнергетики (объектов электросетевого хозяйства и объектов по производству электрической энергии)

Примечание: система координат МСК-22, система высот Балтийская.
 Проектирование, строительство объектов выполнить с соблюдением требований строительных, санитарно-эпидемиологических и противопожарных норм, закона Алтайского края от 08.09.2003 №41-ЗС «Об охране зеленых насаждений в Алтайском крае», Порядка сноса зеленых насаждений на территории городского округа – города Барнаула Алтайского края, утвержденного постановлением администрации города Барнаула от 10.12.2018 №2040.
 Проектирование осуществить на откорректированной топографической основе.
 Информация об объектах капитального строительства указана на основании сведений из Единого государственного реестра недвижимости о кадастровых номерах расположенных в пределах земельного участка объектов недвижимости.
 На чертеже градостроительного плана земельного участка под номерами отображены объекты капитального строительства, сведения о координатах характерных точек контура которых внесены в Единый государственный реестр недвижимости.

РФ-22-2-02-0-00-2023-1358-0					
Многоквартирные дома со встроенными помещениями общественного назначения, многоквартирные дома со встроенно-пристроенными помещениями общественного назначения, многоквартирные дома, подземный гараж-стоянка на 200 машино-мест					
изм.	№ уч	лист	№	подпись	дата
Зам. пред.		Ломакина			11.2023
Выполнил		Сивоконь			11.2023
тракт Южный, 15, рп. Южный г. Барнаул					
стадия		лист		листов	
ГПЗУ		1		1	
Чертеж градостроительного плана земельного участка М 1:1000					
Комитет по строительству, архитектуре и развитию города Барнаула					