



Администрация города Тула
Муниципальное учреждение
«Управление капитального строительства города Тулы»

Градостроительный план земельного участка №

Р Ф - 7 1 - 2 - 2 6 - 0 - 0 0 - 2 0 2 3 - 7 8 7 7 - 0

Градостроительный план земельного участка подготовлен на основании
заявления

№ 2768345608 от «26» мая 2023

(правообладатели: Канатчиков Алексей Александрович, Канатчикова Анна Михайловна)

(реквизиты заявления правообладателя земельного участка, иного лица в случае, предусмотренном частью 1.1 статьи 57.3

Градостроительного кодекса Российской Федерации, с указанием ф.и.о. заявителя – физического лица, либо реквизиты заявления и наименование заявителя – юридического лица о выдаче градостроительного плана земельного участка)

Местонахождение земельного участка

Тульская область

(субъект Российской Федерации)

муниципальное образование город Тула

(муниципальный район или городской округ)

с/о Ильинский

(поселение)

Описание границ земельного участка (образуемого земельного участка):

Обозначение (номер) характерной точки	Перечень координат характерных точек в системе координат, используемой для ведения Единого государственного реестра недвижимости	
	X	Y
1	741483.76	264078.76
2	741486.86	264083.16
3	741412.43	264135.57
4	741359.47	264172.85
5	741356.28	264168.34
6	741408.78	264131.08
7	741420.95	264122.44
8	741450.25	264101.52
1	741495.09	264089.47
2	741560.83	264170.13
3	741561.07	264174.92
4	741561.21	264177.59
5	741558.59	264185.24

6	741518.47	264208.99
7	741513.11	264199.94
8	741502.79	264206.05
9	741505.67	264210.92
10	741481.52	264233.73
11	741438.33	264180.62
12	741445.16	264175.82
13	741458.8	264166.23
14	741434.68	264131.78
1	741427.6	264132.17
2	741450.49	264164.74
3	741441.36	264171.16
4	741411.99	264191.8
5	741401.28	264203.06
6	741376.63	264168.09
7	741416.2	264140.2
1	741643.21	264143.28
2	741646.03	264148
3	741506.88	264230.14
4	741409.57	264322.16
5	741405.9	264318.33
6	741503.67	264225.88

Кадастровый номер земельного участка (при наличии) или в случае, предусмотренном частью 1.1 статьи 57.3 Градостроительного кодекса Российской Федерации, условный номер образуемого земельного участка на основании утвержденных проекта межевания территории и (или) схемы расположения земельного участка или земельных участков на кадастровом плане территории

71:14:030501:15624 (@121204, @121206, @121207, @121208)

Площадь земельного участка

15037 (кв.м)

Информация о расположенных в границах земельного участка объектах капитального строительства

Объекты капитального строительства отсутствуют

Информация о границах зоны планируемого размещения объекта капитального строительства в соответствии с утвержденным проектом планировки территории (при наличии)

Проект планировки территории не утвержден

Обозначение (номер) характерной точки	Перечень координат характерных точек в системе координат, используемой для ведения Единого государственного реестра недвижимости	
	X	Y
-	-	-

Реквизиты проекта планировки территории и (или) проекта межевания территории в случае, если земельный участок расположен в границах территории, в отношении которой утверждены проект планировки территории и (или) проект межевания территории
Документация по планировке территории не утверждена

(указывается в случае, если земельный участок расположен в границах территории, в отношении которой утверждены проект планировки территории и (или) проект межевания территории)


Градостроительный план подготовлен

Муниципальным учреждением

«Управление капитального строительства города Тулы»

(ф.и.о., должность уполномоченного лица, наименование органа)




(подпись)

Начальник отдела выдачи
градостроительных планов
земельных участков

А.С. Забелина

(расшифровка подписи)


(подпись)

Главный специалист отдела

А.Р. Салтыкова

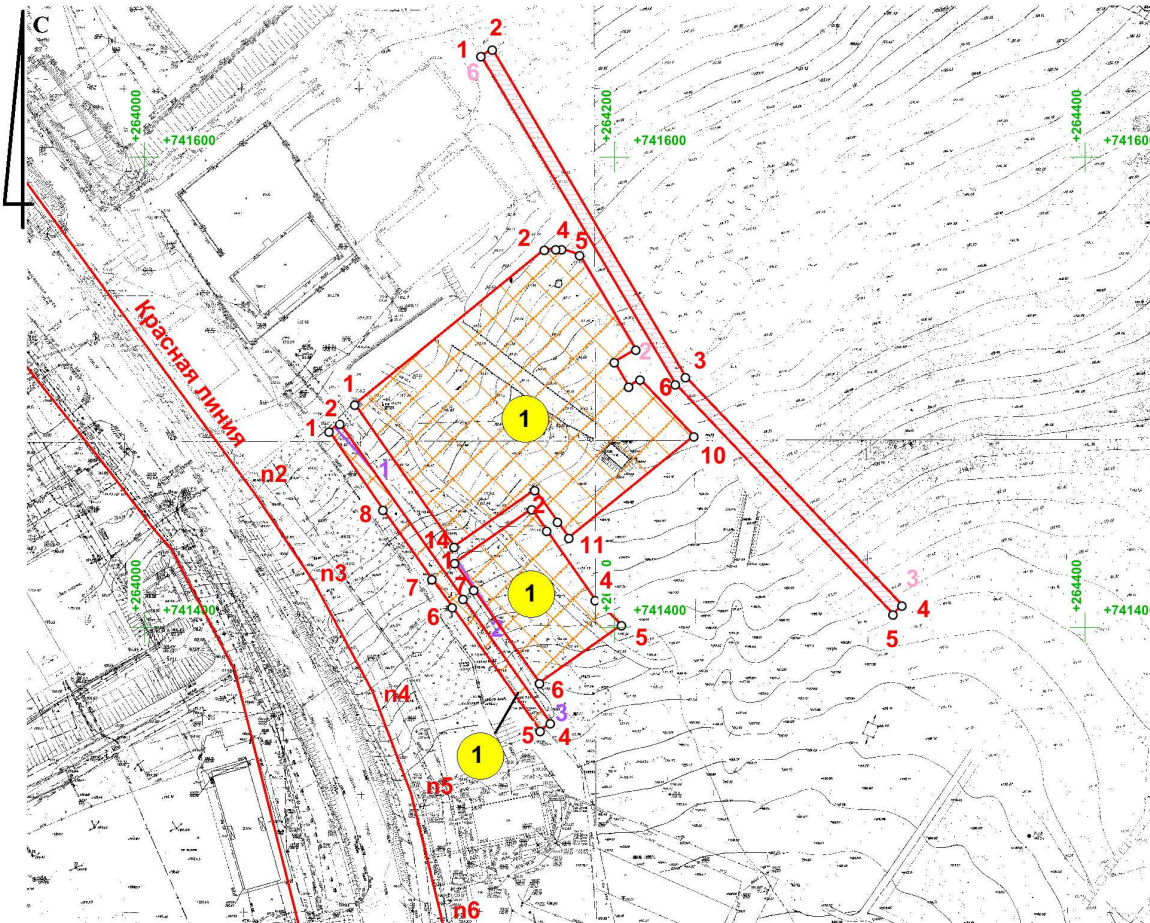
(расшифровка подписи)

Дата выдачи

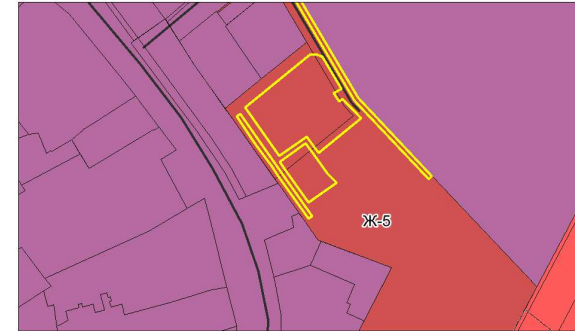
01.06.2023

(ДД.ММ.ГГГГ)

1. Чертеж градостроительного плана земельного участка



Ситуационный план



Карта зон с особыми условиями использования территории



Масштаб 1:2000

Площадь участка 15037 (кв.м)

Чертеж Градостроительного плана земельного участка разработан муниципальным учреждением "Управление капитального строительства города Тулы"
Чертеж Градостроительного плана земельного участка разработан на материалах единой электронной топографической основы г.Тулы (ЕЭТО)

Муниципальное учреждение "Управление капитального строительства города Тулы"



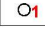

Начальник отдела выдачи градостроительных планов земельных участков

Александр Забелина «01» июля 2023г.

Гл. специалист отдела

А.Р.Салтыкова «01» июля 2023г.

УСЛОВНЫЕ ОБОЗНАЧЕНИЯ

-  Границы, в пределах которых разрешается строительство объектов капитального строительства, устанавливаемые с учетом требований п.2.3
-  Граница земельного участка
-  Точки поворота границ земельного участка
-  Охранная зона инженерных коммуникаций № 71:14-6.225

-  Охранная зона линий и сооружений связи и линий и сооружений радификации № 71:00-6.960
-  Характерные точки красной линии

2. Информация о градостроительном регламенте либо требованиях к назначению, параметрам и размещению объекта капитального строительства на земельном участке, на который действие градостроительного регламента не распространяется или для которого градостроительный регламент не устанавливается

Земельный участок расположен в территориальной зоне
«Ж-5 - Зона застройки жилыми домами повышенной этажности»
Установлен градостроительный регламент

2.1. Реквизиты акта органа государственной власти субъекта Российской Федерации, органа местного самоуправления, содержащего градостроительный регламент либо реквизиты акта федерального органа государственной власти, органа государственной власти субъекта Российской Федерации, органа местного самоуправления, иной организации, определяющего, в соответствии с федеральными законами, порядок использования земельного участка, на который действие градостроительного регламента не распространяется или для которого градостроительный регламент не устанавливается - Правила землепользования и застройки муниципального образования город Тула, утверждённые постановлением администрации города Тулы от 24.02.2021 №312.

2.2. Информация о видах разрешенного использования земельного участка

Виды разрешенного использования	Код (числовое обозначение) вида разрешенного использования земельного участка
Основные виды разрешенного использования	
среднеэтажная жилая застройка	2.5
многоэтажная жилая застройка (высотная застройка)	2.6
предоставление коммунальных услуг	3.1.1
дошкольное, начальное и среднее общее образование	3.5.1
амбулаторно-поликлиническое обслуживание *	3.4.1
улично-дорожная сеть	12.0.1
благоустройство территории	12.0.2
обеспечение занятий спортом в помещениях	5.1.2
площадки для занятий спортом	5.1.3
Условно разрешенные виды использования	
хранение автотранспорта	2.7.1
административные здания организаций, обеспечивающих предоставление коммунальных услуг	3.1.2
дома социального обслуживания	3.2.1
оказание социальной помощи населению *	3.2.2
оказание услуг связи *	3.2.3
общежития	3.2.4
бытовое обслуживание *	3.3
объекты культурно-досуговой деятельности *	3.6.1

осуществление религиозных обрядов *	3.7.1
государственное управление *	3.8.1
амбулаторное ветеринарное обслуживание *	3.10.1
деловое управление *	4.1
объекты торговли (торговые центры, торгово-развлекательные центры (комплексы)) *	4.2
рынки *	4.3
магазины *	4.4
банковская и страховая деятельность *	4.5
общественное питание *	4.6
гостиничное обслуживание *	4.7
развлекательные мероприятия *	4.8.1
служебные гаражи	4.9

вспомогательные виды разрешенного использования земельного участка:

при соблюдении требований технических регламентов, действующих нормативов градостроительного проектирования, иных требований в соответствии с действующим законодательством допускаются в качестве вспомогательных видов разрешенного использования виды, технологически связанные с объектами основных и условно разрешенных видов использования или необходимые для их обслуживания, функционирования, благоустройства, инженерного обеспечения, безопасности.

* Отдельно стоящие объекты указанных видов использования могут размещаться только на земельных участках, примыкающих к красным линиям улиц и дорог всех типов, являющихся территориями общего пользования.

2.3. Предельные (минимальные и (или) максимальные) размеры земельного участка и предельные параметры разрешенного строительства, реконструкции объекта капитального строительства, установленные градостроительным регламентом для территориальной зоны, в которой расположен земельный участок:

Предельные (минимальные и (или) максимальные) размеры земельных участков, в том числе их площадь			Минимальные отступы от границ земельного участка в целях определения мест допустимого размещения зданий, строений, сооружений, за пределами которых запрещено строительство зданий, строений, сооружений	Предельное количество этажей и (или) предельная высота зданий, строений, сооружений	Максимальный процент застройки в границах земельного участка, определяемый как отношение суммарной площади земельного участка, которая может быть застроена, ко всей площади земельного участка	Требования к архитектурным решениям объектов капитального строительства, расположенным в границах территории исторического поселения федерального или регионального значения	Иные показатели
1	2	3	4	5	6	7	8
Длина, м	Ширина, м	Площадь, м ² или га					
Не подлежит установлению	Не подлежит установлению	Не подлежит установлению	Не подлежат установлению	90 м	40%	-	пп.1 п.2.3

1) Максимальный процент застройки в границах земельного участка не устанавливается на земельные участки с видом разрешенного использования «коммунальное обслуживание».

Охранная зона ВЛЗ -10 кВ Малевка п/с Стечкин, Ленинский район, Тульская область. № 71:14-6.225.

Содержание ограничения (обременения):

Постановление Правительства РФ от 24 февраля 2009 г. N 160 "О порядке установления охранных зон объектов электросетевого хозяйства и особых условий использования земельных участков, расположенных в границах таких зон". В охранных зонах запрещается осуществлять любые действия, которые могут нарушить безопасную работу объектов электросетевого хозяйства, в том числе привести к их повреждению или уничтожению, и (или) повлечь причинение вреда жизни, здоровью граждан и имуществу физических или юридических лиц, а также повлечь нанесение экологического ущерба и возникновение пожаров, в том числе: а) набрасывать на провода и опоры воздушных линий электропередачи посторонние предметы, а также подниматься на опоры воздушных линий электропередачи; б) размещать любые объекты и предметы (материалы) в пределах созданных в соответствии с требованиями нормативно-технических документов проходов и подъездов для доступа к объектам электросетевого хозяйства, а также проводить любые работы и возводить сооружения, которые могут препятствовать доступу к объектам электросетевого хозяйства, без создания необходимых для такого доступа проходов и подъездов; в) находиться в пределах огороженной территории и помещениях распределительных устройств и подстанций, открывать двери и люки распределительных устройств и подстанций, производить переключения и подключения в электрических сетях (указанное требование не распространяется на работников, занятых выполнением разрешенных в установленном порядке работ), разводить огонь в пределах охранных зон вводных и распределительных устройств, подстанций, воздушных линий электропередачи, а также в охранных зонах кабельных линий электропередачи; г) размещать свалки; д) производить работы ударными механизмами, сбрасывать тяжести массой свыше 5 тонн, производить сброс и слив едких и коррозионных веществ и горюче-смазочных материалов (в охранных зонах подземных кабельных линий электропередачи). В охранных зонах, установленных для объектов электросетевого хозяйства напряжением до 1000 вольт, помимо действий, предусмотренных пунктом 10 настоящих Правил, без письменного решения о согласовании сетевых организаций запрещается: а) размещать детские и спортивные площадки, стадионы, рынки, торговые точки, полевые станы, загоны для скота, гаражи и стоянки всех видов машин и механизмов, садовые, огородные и дачные земельные участки, объекты садоводческих, огороднических или дачных некоммерческих объединений, объекты жилищного строительства, в том числе индивидуального (в охранных зонах воздушных линий электропередачи); б) складировать или размещать хранилища любых, в том числе горюче-смазочных, материалов; в) устраивать причалы для стоянки судов, барж и плавучих кранов, бросать якоря с судов и осуществлять их проход с отданными якорями, цепями, лотами, волокушами и тралами (в охранных зонах подводных кабельных линий электропередачи). Ширина охранной зоны по обе стороны линии электропередачи от крайних проводов-10м (5 - для линий с самонесущими или изолированными проводами, размещенных в границах населенных пунктов). Ширина охранной зоны по обе стороны подземной кабельной линии электропередачи от крайних кабелей-1 м.

Площадь земельного участка, покрываемая зоной с особыми условиями использования территории, составляет 1604 м. кв.

3) Земельный участок частично расположен в границах зоны с особыми условиями использования территории:

Охранная зона сооружения - кабельная линия К-716 № 71:00-6.960.

Содержание ограничения (обременения): Согласно п. 48 Постановления правительства РФ от 9 июня 1995 г. № 578 «Об утверждении Правил охраны линий и сооружений связи Российской Федерации», в пределах охранных зон без письменного согласия и присутствия представителей предприятий, эксплуатирующих линии связи и линии радиодиффузии, юридическим и физическим лицам запрещается: а) осуществлять всякого рода строительные, монтажные и взрывные работы, планировку грунта землеройными механизмами (за исключением зон песчаных барханов) и земляные работы (за исключением вспашки на глубину не более 0,3 метра); б) производить геолого-съёмочные, поисковые, геодезические и другие изыскательские работы, которые связаны с бурением скважин, шурфованием, взятием проб грунта, осуществлением взрывных работ; в) производить посадку деревьев, располагать полевые станы, содержать скот, складировать материалы, корма и удобрения, жечь костры, устраивать стрельбища; г) устраивать проезды и стоянки автотранспорта, тракторов и механизмов, провозить негабаритные грузы под проводами воздушных линий связи и линий радиодиффузии, строить каналы (арьки), устраивать заграждения и другие препятствия; д) устраивать причалы для стоянки судов, барж и плавучих кранов, производить погрузочно-разгрузочные, подводно-технические, дноуглубительные и землечерпательные работы, выделять рыбопромысловые участки, производить добычу рыбы, других водных животных, а также водных растений придонными орудиями лова, устраивать водопой,

производить колку и заготовку льда. Судам и другим плавучим средствам запрещается бросать якоря, проходить с отданными якорями, цепями, лотами, волокушами и тралами; е) производить строительство и реконструкцию линий электропередач, радиостанций и других объектов, излучающих электромагнитную энергию и оказывающих опасное воздействие на линии связи и линии радиофикации; ж) производить защиту подземных коммуникаций от коррозии без учета проходящих подземных кабельных линий связи

Площадь земельного участка, покрываемая зоной с особыми условиями использования территории, составляет 55 м. кв.

4) При проектировании объекта капитального строительства надлежит обеспечить санитарные и противопожарные нормативы.

5) При проектировании объекта капитального строительства необходимо учесть охранные зоны инженерных сетей, либо обеспечить их вынос (перенос) по согласованию с их балансодержателями.

6. Информация о границах зон с особыми условиями использования территорий, если земельный участок полностью или частично расположен в границах таких зон:

Наименование зоны с особыми условиями использования территории с указанием объекта, в отношении которого установлена такая зона	Перечень координат характерных точек в системе координат, используемой для ведения Единого государственного реестра недвижимости		
	Обозначение (номер) характерной точки	X	Y
1	2	3	4
Охранная зона инженерных коммуникаций № 71:14-6.225	1	741558.59	264185.24
	2	741518.47	264208.99
	3	741518.31	264208.73
	4	741558.82	264184.57
	1	741646.03	264148
	2	741506.88	264230.14
	3	741409.57	264322.16
	4	741405.9	264318.33
	5	741503.67	264225.88
	6	741643.21	264143.28
	n1	741696.07	264127.17
	n2	741356.05	264384.13
Охранная зона линий и сооружений связи и линий и сооружений радиофикации № 71:00-6.960	1	741466.73	264097.34
	2	741472.63	264092.33
	3	741485.33	264080.99
	4	741486.86	264083.16
	1	741359.47	264172.85
	2	741359.44	264172.8
	3	741360.55	264172.09
	1	741428.41	264133.32
	2	741400.3	264151.41
	3	741416.2	264140.2
	4	741427.6	264132.17
	n1	741495.57	264077.21
n2	741340.63	264189.59	

7. Информация о границах публичных сервитутов

Информация отсутствует

Обозначение (номер) характерной точки	Перечень координат характерных точек в системе координат, используемой для ведения Единого государственного реестра недвижимости	
	X	Y
-	-	-

8. Номер и (или) наименование элемента планировочной структуры, в границах которого расположен земельный участок Новомосковское ш.

9. Информация о возможности подключения (технологического присоединения) объектов капитального строительства к сетям инженерно-технического обеспечения (за исключением сетей электроснабжения), определяемая с учетом программ комплексного развития систем коммунальной инфраструктуры поселения, муниципального округа, городского округа (при их наличии), в состав которой входят сведения о максимальной нагрузке в возможных точках подключения (технологического присоединения) к таким сетям, а также сведения об организации, представившей данную информацию.

1) АО «Тулагорводоканал» от 31.05.2023 № 2-36/8018-23 (Приложение 1);

2) По запросу, направленному в АО «Тулагоргаз», информация в установленные действующим законодательством сроки в МУ «УКС г. Тулы» не представлена;

3) По запросу, направленному в АО «Газпром газораспределение Тула», информация в установленные действующим законодательством сроки в МУ «УКС г. Тулы» не представлена.

4) АО «Тулатеплосеть» от 30.05.2023 №709/7 (Приложение 2)

10. Реквизиты нормативных правовых актов субъекта Российской Федерации, муниципальных правовых актов, устанавливающих требования к благоустройству территории

Решение Тульской городской Думы от 31.01.2018 № 47/1156 «О правилах благоустройства территории муниципального образования город Тула»

11. Информация о красных линиях:

Проект линий градостроительного регулирования в городе Туле, утвержденный постановлением администрации города Тулы от 13.10.2014 №3204

Обозначение (номер) характерной точки	Перечень координат характерных точек в системе координат, используемой для ведения Единого государственного реестра недвижимости	
	X	Y
n1	741674.48	263887.45
n2	741456.45	264047.30
n3	741419.16	264072.29
n4	741372.40	264097.26
n5	741329.40	264113.46
n6	741277.52	264126.19

Форма градостроительного плана утверждена приказом Министерства строительства и жилищно-коммунального хозяйства Российской Федерации от 25 апреля 2017 г. № 741/пр



**АКЦИОНЕРНОЕ ОБЩЕСТВО
" ТУЛАГОРВОДОКАНАЛ "**

300001 г. Тула

Демидовская плотина, д. 8

т. (4872) 79-35-52 т./ф. 79-35-49

E-mail: info@tulavodokanal.ru

ОГРН 1087154028004

ИНН/КПП 7105504223/710501001

31.05.23 № 2-36/8018-23

на № УКС/исх-1091 от 29.05.2023 г.

Начальнику отдела выдачи градостроительных
планов земельных участков
Муниципальное учреждение "Управление
капитального строительства города Тулы"

А.С. Забелиной

Гоголевская ул, д. 73

Тула г

Тульская обл, 300034

**Информация о возможности подключения
объекта капитального строительства
к централизованным системам холодного водоснабжения**

Информация о земельном участке:

1. Адрес земельного участка: Тульская обл., г. Тула, с/о Ильинский

2. Кадастровый номер земельного участка: 71:14:030501:15624

3. Площадь земельного участка: 15037 кв. м

4. Правообладатели земельного участка: Канатчиков А.А., Канатчикова А.М.

- к централизованным системам водоснабжения: потребные расходы не указаны в заявке.

6. Срок, в течение которого правообладатель земельного участка может обратиться в целях заключения договора о подключении, предусматривающего предоставление ему подключаемой мощности (нагрузки) в пределах максимальной мощности (нагрузки) – 3 месяца.

7. Постановлениями комитета Тульской области по тарифам от 27.12.2021г. №54/1, от 06.06.2017г. №27/1 установлены тарифы для расчета платы за подключение (технологическое, присоединение) объектов капитального строительства к централизованным системам водоснабжения и водоотведения с размером подключаемой нагрузки, не превышающей 100 куб. м в сутки и (или) осуществляется с использованием создаваемых сетей водоснабжения с наружным диаметром трубопровода, не превышающим 200 мм:

Ставка тарифа за подключаемую нагрузку водопроводной сети – 8,2127 тыс. руб./куб. м в сутки (без НДС)

Ставка тарифа за протяженность подземной водопроводной сети из полиэтиленовых труб, открытым способом диаметром (без НДС):

32 мм и менее (включительно) - 2454,38 тыс. руб./км

от 32 мм до 40 мм (включительно) - 2466,25 тыс. руб./км

от 40 мм до 50 мм (включительно) - 2485,25 тыс. руб./км

от 50 мм до 70 мм (включительно) - 2612,75 тыс. руб./км

от 70 мм до 100 мм (включительно) - 2819,75 тыс. руб./км

от 100 мм до 150 мм (включительно) - 3244,88 тыс. руб./км

от 150 мм до 200 мм (включительно) - 3707,50 тыс. руб./км

Ставка тарифа за протяженность подземной водопроводной сети из полиэтиленовых труб, с устройством стальных футляров открытым способом диаметром:

32 мм и менее (включительно) - 8830,00 тыс. руб./км

от 32 мм до 40 мм (включительно) - 8841,25 тыс. руб./км

от 40 мм до 50 мм (включительно) - 8858,75 тыс. руб./км

от 50 мм до 70 мм (включительно) - 10023,75 тыс. руб./км
от 70 мм до 100 мм (включительно) - 10148,75 тыс. руб./км
от 100 мм до 150 мм (включительно) - 11667,50 тыс. руб./км
от 150 мм до 200 мм (включительно) - 12146,25 тыс. руб./км

Ставка тарифа за протяженность водопроводной сети диаметром 32 мм и менее (включительно), из полиэтиленовых труб, с устройством футляров методом продавливания без разработки грунта (прокол), с устройством рабочего и приемного котлованов 32 мм и менее (включительно) - 9782,50 тыс. руб./км

от 32 мм до 40 мм (включительно) - 9792,50 тыс. руб./км

от 40 мм до 50 мм (включительно) - 9810,00 тыс. руб./км

от 50 мм до 70 мм (включительно) - 10950,00 тыс. руб./км

от 70 мм до 100 мм (включительно) - 11076,25 тыс. руб./км

от 100 мм до 150 мм (включительно) - 13387,50 тыс. руб./км

от 150 мм до 200 мм (включительно) - 13425,00 тыс. руб./км

Размер платы за подключение (технологическое присоединение) определяется путем суммирования:

- произведения ставки тарифа за подключаемую нагрузку на подключаемую нагрузку объекта и - произведения ставки тарифа за протяженность подземной сети на расстояние от границы земельного участка объекта до точки подключения к централизованным системам холодного водоснабжения.

Согласно постановлению Правительства Тульской области от 06.12.2021 №805 установлено, что в отношении заявителей, уровень подключаемой (присоединяемой) нагрузки объектов капитального строительства которых превышает 100 куб. метров в сутки и (или) осуществляется с использованием создаваемых сетей водоснабжения и (или) водоотведения с наружным диаметром трубопровода, превышающим 200 мм, размер платы за подключение (технологическое присоединение) объектов к централизованной системе водоснабжения и (или) водоотведения устанавливается комитетом Тульской области по тарифам в индивидуальном порядке.

Информируем:

Собственник земельного участка в случае размещения муниципальных сетей водоснабжения и водоотведения на его участке должен письменно сообщить о прохождении сетей ресурсоснабжающей организации.

Собственник земельного участка обязан соблюдать требования нормативно-правовых актов в отношении санитарной полосы отвода сетей.

В соответствии со строительными и санитарными нормами и правилами строительство на сетях водопровода и канализации запрещено.

В соответствии с требованиями СП 18.13330.2019, 42.13330.2016, минимальное расстояние по горизонтали (в свету) от фундаментов зданий и сооружений до:

- сетей водопровода и напорных сетей канализации- 5м;

- самотечных сетей канализации- 3 м.

Генеральный директор

А.В. Филатчев

Согласовано: И.А. Гончарова

Е.И. Жемарина

79-35-28



Акционерное общество
«Тульское предприятие тепловых сетей»
(АО «Тулатеплосеть»)

ИНН 7102005547
ОГРН 1027100684632
300001, г. Тула ул. К. Маркса 28
тел.(4872) 42-59-53, ф.(4872) 42-59-44

30.05.2023

№ 409/4

На № _____

Начальнику отдела
выдачи градостроительных
планов земельных участков
МУ «УКС г.Тулы»
Забелиной А.С.

На Ваш запрос №УКС/исх-1091 от 29.05.2023 г. сообщая, что в районе расположения объекта предполагаемого к строительству на земельном участке с кадастровым номером 71:14:030501:15624, расположенного по адресу: Тульская область, г. Тула, Ильинский сельский округ отсутствуют источники тепловой энергии, обслуживаемые АО «Тулатеплосеть».

Предлагаю Вам предусмотреть строительство собственного источника теплоснабжения.

Генеральный директор

Клейменов Н.А.

Исп. Швалева Е.Ю.
Тел. 42-59-28



Прошито

10

лист

ав

Главный специалист отдела выдачи
градостроительных планов земельных
участков МУ «УКС г. Тулы»

А.Р.Салтыкова | А.Р.Салтыкова

«01» июня 2023 г.

02.06.2023

начальник отдела
Забелина Алина Сергеевна



**ДОКУМЕНТ ПОДПИСАН
ЭЛЕКТРОННОЙ ПОДПИСЬЮ**

СВЕДЕНИЯ О СЕРТИФИКАТЕ ЭП

Сертификат: 9b835711028704b85d42e94eeb1ee1f1
Владелец: Забелина Алина Сергеевна, МУНИЦИПАЛЬНОЕ
УЧРЕЖДЕНИЕ "УПРАВЛЕНИЕ КАПИТАЛЬНОГО СТРОИТЕЛЬСТВА ГОРОДА
ТУЛЫ"
Действителен с 30.3.2022 по 23.6.2023