

# Градостроительный план земельного участка

Р	Ф	-	6	6	-	2	-	1	0	-	0	-	0	0	-	2	0	2	2	-	3	2		
---	---	---	---	---	---	---	---	---	---	---	---	---	---	---	---	---	---	---	---	---	---	---	--	--

Градостроительный план земельного участка подготовлен на основании

**Заявления № 1777196694 от 14.02.2022**

**ООО СЗ "Элит-ГРУПП"**

(реквизиты заявления правообладателя земельного участка, иного лица в случае, предусмотренном частью 1.1 статьи 57.3 Градостроительного кодекса Российской Федерации, с указанием ф.и.о. заявителя – физического лица, либо реквизиты заявления и наименование заявителя – юридического лица о выдаче градостроительного плана земельного участка)

Местонахождение земельного участка

**Свердловская область**

(субъект Российской Федерации)

**городской округ Верхняя Пышма**

(муниципальный район или городской округ)

**город Верхняя Пышма**

(поселение)

Описание границ земельного участка: см. Приложение №1

Кадастровый номер земельного участка (при наличии) или в случае, предусмотренном частью 1.1 статьи 57.3 Градостроительного кодекса Российской Федерации, условный номер образуемого земельного участка на основании утвержденных проекта межевания территории и (или) схемы расположения земельного участка или земельных участков на кадастровом плане территории 66:36:0111011:85

Площадь земельного участка 11720 кв.м.

Информация о расположенных в границах земельного участка объектах капитального строительства

**В границах земельного участка расположены объекты капитального строительства. Количество объектов 1 единиц(ы). Объекты отображаются на чертеже градостроительного плана под порядковыми номерами. Описание объектов капитального строительства приводится в подразделе 3.1 "Объекты капитального строительства" или подразделе 3.2 "Объекты, включенные в единый государственный реестр объектов культурного наследия (памятников истории и культуры) народов Российской Федерации" раздела 3.**

Информация о границах зоны планируемого размещения объекта капитального строительства в соответствии с утвержденным проектом планировки территории (при наличии)

см. Приложение №1

Реквизиты проекта планировки территории и (или) проекта межевания территории в случае, если земельный участок расположен в границах территории, в отношении которой утверждены проект планировки территории и(или) проект межевания территории

**Проект межевания и проект планировки территории, расположенной в северо-восточной части города Верхняя Пышма в границах улиц Петрова-Октябрьская-Щербакова-Клары Цеткин, утвержденные Постановлениями администрации ГО Верхняя Пышма № 1785 от 10.11.2015, № 1534 от 28.09.2015г. (в действующей редакции)**

(указывается в случае, если земельный участок расположен в границах территории в отношении которой утверждены проект планировки территории и (или) проект межевания территории)

Градостроительный план подготовлен



Дата выдачи

ведущим специалистом Управления архитектуры и градостроительства администрации городского округа Верхняя Пышма

(ф.и.о., должность уполномоченного лица, наименование органа или организации)

(подпись)

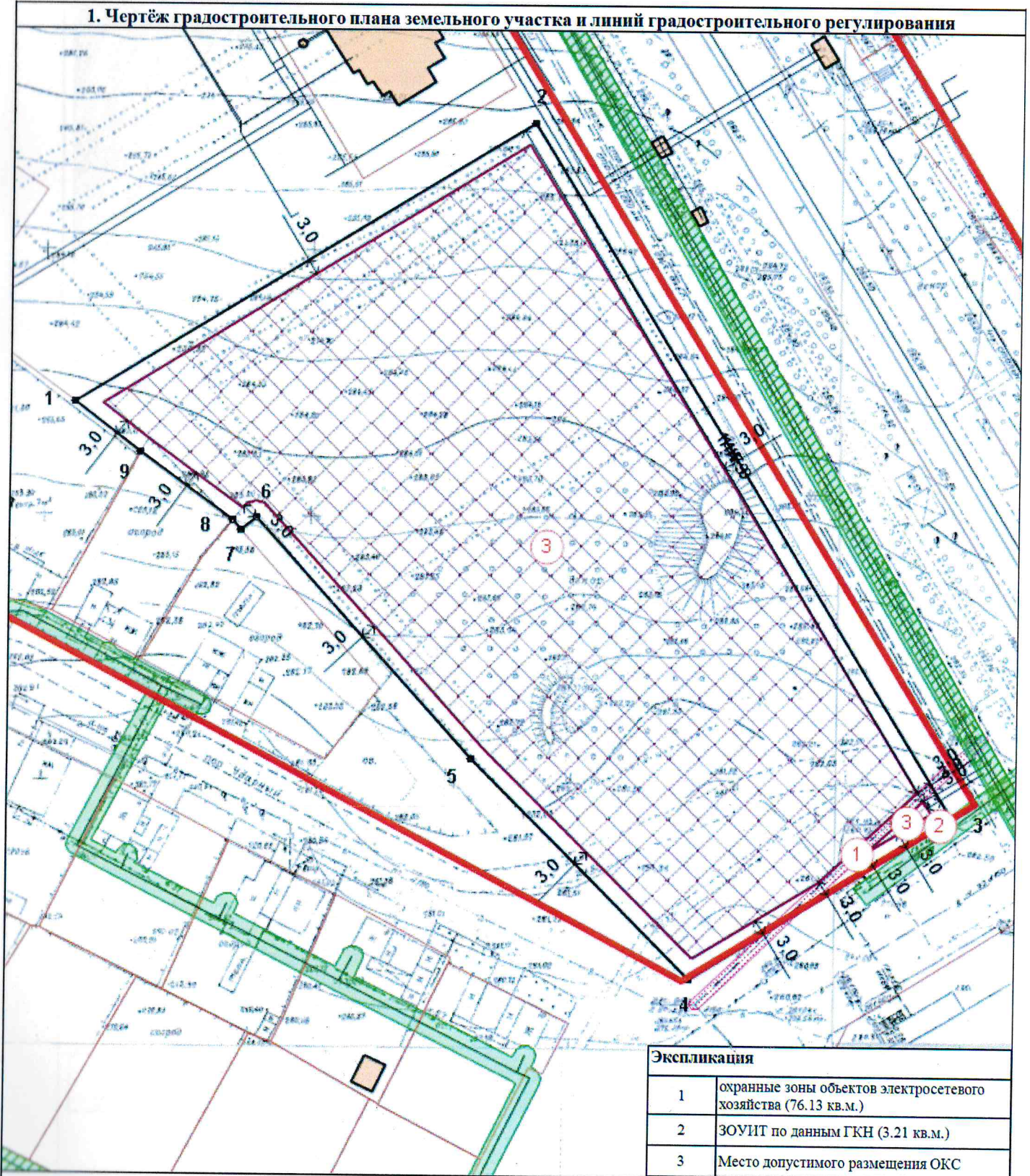
Ю.Д. Климова

(расшифровка подписи)

28.02.2022






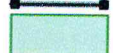


# 1. Чертеж градостроительного плана земельного участка и линий градостроительного регулирования



Экспликация	
1	охранные зоны объектов электросетевого хозяйства (76.13 кв.м.)
2	ЗОУИТ по данным ГКН (3.21 кв.м.)
3	Место допустимого размещения ОКС

## Условные обозначения

	Красные линии		Границы участка		Номера объектов чертежа ГПЗУ		Место допустимого размещения ОКС
	ОЗ-эл		ЗОУИТ по данным ГКН				

Площадь земельного участка 11720 кв.м.

Чертеж градостроительного плана земельного участка выполнен на копии дежурного топографического плана, требующего обновления. Масштаб 1:500

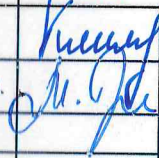
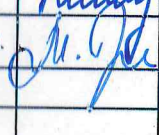
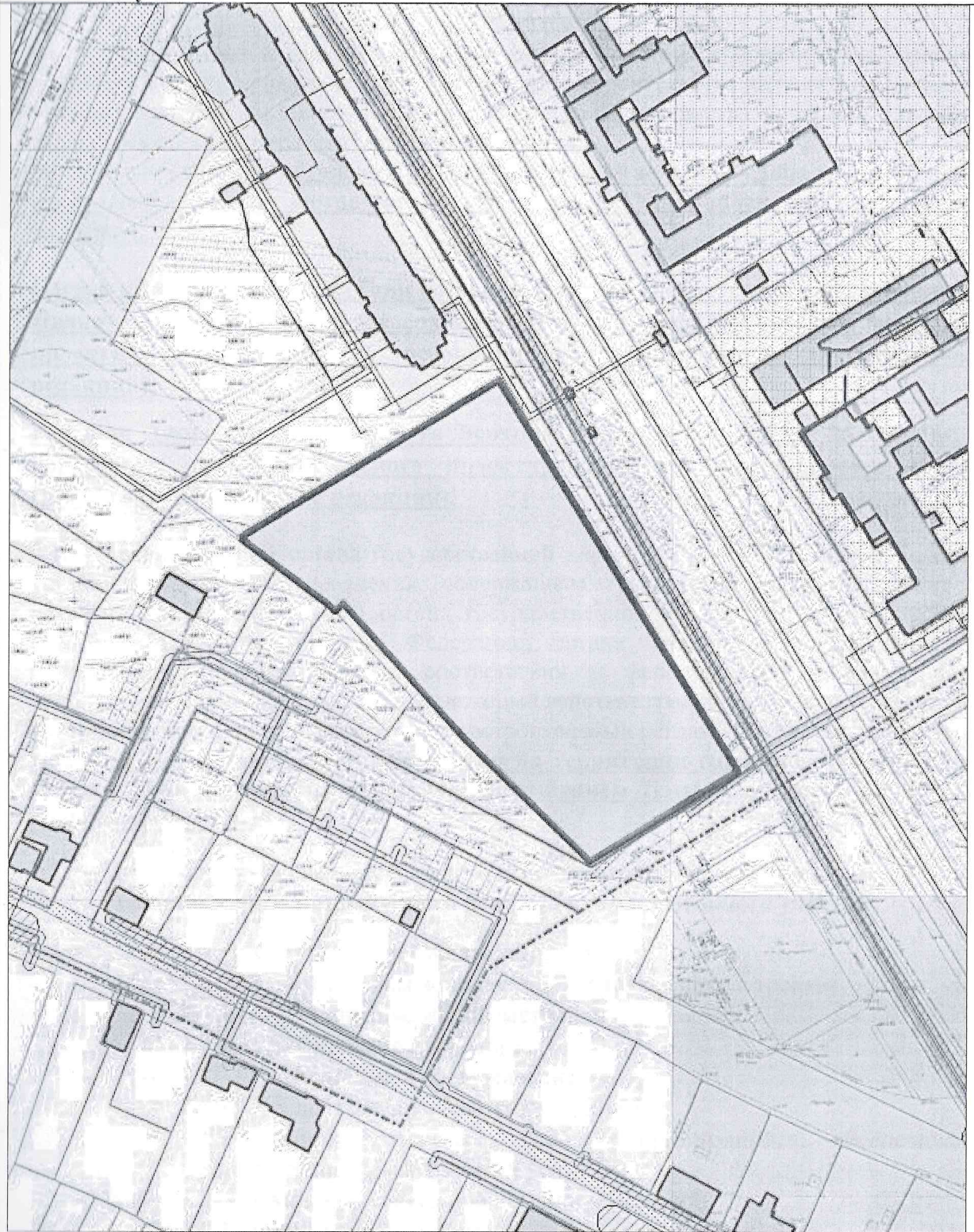
Должность	Фамилия И.О.	Подпись	Дата	Свердловская область, г Верхняя Пышма, ул Петрова			
Ведущий специалист	Климова Ю.Д.		28.02.2022	Чертеж ГПЗУ № РФ-66-2-10-0-00-2022-32	Стадия	Лист	Листов
Заместитель начальника	Трошенкова М.Е.				ЭП	1	1
				Масштаб 1:1000	Управление архитектуры и градостроительства администрации городского округа Верхняя Пышма		



Схема расположения земельного участка в окружении смежно расположенных земельных участков



Экспликация объектов:

■ - Местоположение земельного участка

Адрес:

Свердловская область, г Верхняя Пышма, ул. Петрова

Масштаб: 1:2000

Дата: 28.02.2022



2. Информация о градостроительном регламенте либо требованиях к назначению, параметрам и размещению объекта капитального строительства на земельном участке, на который действие градостроительного регламента не распространяется или для которого градостроительный регламент не устанавливается:

Земельный участок расположен в территориальной зоне Ж-3 - Зона многоквартирной секционной жилой застройки до 16 этажей. Установлен градостроительный регламент.

Состав проектной документации разрабатывается в соответствии с постановлением Правительства Российской Федерации от 16.02.2008 года № 87 «О составе разделов проектной документации и требованиях к их содержанию» (в действующей редакции).

Решение Думы городского округа Верхняя Пышма № 40/5 от 25.02.2016г. «О нормативах градостроительного проектирования городского округа Верхняя Пышма» (в действующей редакции).

2.1. Реквизиты акта органа государственной власти субъекта Российской Федерации, органа местного самоуправления, содержащего градостроительный регламент либо реквизиты акта федерального органа государственной власти, органа государственной власти субъекта Российской Федерации, органа местного самоуправления, иной организации, определяющего в соответствии с федеральными законами порядок использования земельного участка, на который действие градостроительного регламента не распространяется или для которого градостроительный регламент не устанавливается:

Правила землепользования и застройки на территории городского округа Верхняя Пышма в новой редакции, утвержденные решением Думы городского округа Верхняя Пышма от 31.10.2019 г. № 15/4.

2.2. Информация о видах разрешенного использования земельного участка:  
**Основные виды разрешенного использования земельного участка:**

- 2.5 Среднеэтажная жилая застройка
- 2.6 Многоэтажная жилая застройка (высотная застройка)
- 2.7 Обслуживание жилой застройки
- 2.7.1 Хранение автотранспорта
- 3.1 Коммунальное обслуживание
- 3.1.1 Предоставление коммунальных услуг
- 3.1.2 Административные здания организаций, обеспечивающих предоставление коммунальных услуг
- 3.2.2 Оказание социальной помощи населению
- 3.2.3 Оказание услуг связи
- 3.2.4 Общежития
- 3.3 Бытовое обслуживание
- 3.4 здравоохранение
- 3.4.1 Амбулаторно-поликлиническое обслуживание
- 3.4.2 Стационарное медицинское обслуживание
- 3.5 Образование и просвещение
- 3.5.1 Дошкольное, начальное и среднее общее образование
- 3.5.2 Среднее и высшее профессиональное образование
- 3.6.1 Объекты культурно-досуговой деятельности
- 3.6.2 Парки культуры и отдыха
- 3.8 Общественное управление

- 3.8.1 Государственное управление
- 3.8.2 Представительская деятельность
- 3.9 Обеспечение научной деятельности
- 3.9.1 Обеспечение деятельности в области гидрометеорологии и смежных с ней областях
- 3.9.2 Проведение научных исследований
- 3.9.3 Проведение научных испытаний
- 3.10.1 Амбулаторное ветеринарное обслуживание
- 4.1 Деловое управление
- 4.4 Магазины
- 4.5 Банковская и страховая деятельность
- 4.6 Общественное питание
- 4.7 Гостиничное обслуживание
- 4.9 Служебные гаражи
- 4.9.1 Объекты дорожного сервиса
- 5.1.2 Обеспечение занятий спортом в помещениях
- 5.1.3 Площадки для занятий спортом
- 5.1.4 Оборудованные площадки для занятий спортом
- 7.2.2 Обслуживание перевозок пассажиров
- 7.2.3 Стоянки транспорта общего пользования
- 7.6 Внеуличный транспорт
- 9 Деятельность по особой охране и изучению природы
- 9.1 Охрана природных территорий
- 9.2 Курортная деятельность
- 9.3 Историко-культурная деятельность
- 10.4 Резервные леса
- 11 Водные объекты
- 11.1 Общее пользование водными объектами
- 12 Земельные участки (территории) общего пользования
- 12.0.1 Улично-дорожная сеть
- 12.0.2 Благоустройство территории
- 12.3 Запас

**Условно разрешенные виды использования земельного участка**

- 2.1.1 Малоэтажная многоквартирная жилая застройка
- 2.3 Блокированная жилая застройка
- 3.2.1 Дома социального обслуживания
- 3.6.3 Цирки и зверинцы
- 3.7 Религиозное использование
- 3.7.1 Осуществление религиозных обрядов
- 3.7.2 Религиозное управление и образование
- 4.2 Объекты торговли (торговые центры, торгово-развлекательные центры (комплексы))
- 4.3 Рынки
- 4.8.1 Развлекательные мероприятия
- 4.9.1.1 Заправка транспортных средств
- 4.9.1.3 Автомобильные мойки
- 4.9.1.4 Ремонт автомобилей
- 4.10 Выставочно-ярмарочная деятельность
- 5.1.1 Обеспечение спортивно-зрелищных мероприятий



- 5.1.5 Водный спорт
- 6.4 Пищевая промышленность
- 6.8 Связь
- 7.5 Трубопроводный транспорт
- 8.1 Обеспечение вооружённых сил
- 8.3 Обеспечение внутреннего правопорядка

**Вспомогательные виды разрешенного использования земельного участка**

- 4.9.1.2 Обеспечение дорожного отдыха

Код вида разрешенного использования земельного участка в соответствии с классификатором видов разрешенного использования, утвержденному приказом Минэкономразвития России от 10.11.2020 № П/0412.

2.3. Предельные (минимальные и (или) максимальные) размеры земельного участка и предельные параметры разрешенного строительства, реконструкции объекта капитального строительства, установленные градостроительным регламентом для территориальной зоны, в которой расположен земельный участок:

Предельные (минимальные и (или) максимальные) размеры земельных участков, в том числе их площадь			Минимальные отступы от границ земельного участка в целях определения мест допустимого размещения зданий, строений, сооружений, за пределами которых запрещено строительство зданий, строений, сооружений	Предельная этажность здания	Максимальный процент застройки в границах земельного участка, определяемый как отношение суммарной площади земельного участка, которая может быть застроена, ко всей площади земельного участка	Требования к архитектурным решениям объектов капитального строительства, расположенным в границах территории исторического поселения федерального или регионального значения	Иные показатели
1	2	3					
Длина	Ширина	Площадь	4	5	6	7	8
-	-	до 40 га	3 м	16 этажей	50%	-	-

2.4. Требования к назначению, параметрам и размещению объекта капитального строительства на земельном участке, на который действие градостроительного регламента не распространяется или для которого градостроительный регламент не устанавливается (за исключением случая, предусмотренного пунктом 7.1 части 3 статьи 57.3 Градостроительного кодекса Российской Федерации):

Причины отнесения земельного	Реквизиты акта, регулир	Требования к использова	Требования к параметрам объекта капитального строительства	Требования к размещению объектов капитального строительства





							земельного участка		зданий, строений, сооружений	
1	2	3	4	5	6	7	8	9	10	11
			Функциональная зона	Тоже	Тоже	Тоже	Тоже	Тоже	Тоже	Тоже
1	2	3	4	5	6	7	8	9	10	11

3. Информация о расположенных в границах земельного участка объектах капитального строительства и объектах культурного наследия:

3.1. Объекты капитального строительства:

№ Нет объекта на чертеже, Нежилое здание,  
(согласно чертежу) (назначение объекта капитального строительства)  
общая площадь - 581,0 кв. м,  
инвентаризационный или кадастровый номер 66:36:0110001:106,

3.2. Объекты, включенные в единый государственный реестр объектов культурного наследия (памятников истории и культуры) народов Российской Федерации: отсутствуют

№ Не имеется, Не имеется  
(согласно чертежу) (назначение объекта капитального строительства)

Не имеется

(наименование органа государственной власти, принявшего решение о включении выявленного объекта культурного наследия в реестр, реквизиты этого решения)

регистрационный номер в реестре - от -  
(дата)

4. Информация о расчетных показателях минимально допустимого уровня обеспеченности территории объектами коммунальной, транспортной, социальной инфраструктур и расчетных показателях максимально допустимого уровня территориальной доступности указанных объектов для населения в случае, если земельный участок расположен в границах территории, в отношении которой предусматривается осуществление деятельности по комплексному и устойчивому развитию территории:

Информация о расчетных показателях минимально допустимого уровня обеспеченности территории								
Объекты коммунальной инфраструктуры			Объекты транспортной инфраструктуры			Объекты социальной инфраструктуры		
Наименование вида объекта	Единица измерения	Расчетный показатель	Наименование вида объекта	Единица измерения	Расчетный показатель	Наименование вида объекта	Единица измерения	Расчетный показатель
1	2	3	4	5	6	7	8	9
—	—	—	—	—	—	—	—	—
Информация о расчетных показателях максимально допустимого уровня территориальной доступности								
Наименование вида объекта	Единица измерения	Расчетный показатель	Наименование вида объекта	Единица измерения	Расчетный показатель	Наименование вида объекта	Единица измерения	Расчетный показатель



	ия	ль		ения				ь
1	2	3	4	5	6	7	8	9
—	—	—	—	—	—	—	—	—

5. Информация об ограничениях использования земельного участка, в том числе если земельный участок полностью или частично расположен в границах зон с особыми условиями использования территорий:

**Земельный участок с кадастровым номером 66:36:0111011:85 расположен в границах зон с особыми условиями использования территорий:**

**- охранные зоны объектов электросетевого хозяйства (76.13 кв. м.);**

#### **Режим использования территории.**

Правила установления охранных зон объектов электросетевого хозяйства и особых условий использования земельных участков, расположенных в границах таких зон, утвержденные постановлением Правительства РФ от 24 февраля 2009 г. № 160, не распространяются на объекты, размещенные в границах охранных зон объектов электросетевого хозяйства до даты вступления в силу постановления Правительства РФ от 24 февраля 2009 г. № 160.

1. В охранных зонах запрещается осуществлять любые действия, которые могут нарушить безопасную работу объектов электросетевого хозяйства, в том числе привести к их повреждению или уничтожению, и (или) повлечь причинение вреда жизни, здоровью граждан и имуществу физических или юридических лиц, а также повлечь нанесение экологического ущерба и возникновение пожаров, в том числе:

а) набрасывать на провода и опоры воздушных линий электропередачи посторонние предметы, а также подниматься на опоры воздушных линий электропередачи;

б) размещать любые объекты и предметы (материалы) в пределах созданных в соответствии с требованиями нормативно-технических документов проходов и подъездов для доступа к объектам электросетевого хозяйства, а также проводить любые работы и возводить сооружения, которые могут препятствовать доступу к объектам электросетевого хозяйства, без создания необходимых для такого доступа проходов и подъездов;

в) находиться в пределах огороженной территории и помещениях распределительных устройств и подстанций, открывать двери и люки распределительных устройств и подстанций, производить переключения и подключения в электрических сетях (указанное требование не распространяется на работников, занятых выполнением разрешенных в установленном порядке работ), разводить огонь в пределах охранных зон вводных и распределительных устройств, подстанций, воздушных линий электропередачи, а также в охранных зонах кабельных линий электропередачи;

г) размещать свалки;

д) производить работы ударными механизмами, сбрасывать тяжести массой свыше 5 тонн, производить сброс и слив едких и коррозионных веществ и горюче-смазочных материалов (в охранных зонах подземных кабельных линий электропередачи).

2. В охранных зонах, установленных для объектов электросетевого хозяйства напряжением свыше 1000 вольт, помимо действий, предусмотренных пунктом 1, запрещается:

а) складировать или размещать хранилища любых, в том числе горюче-смазочных, материалов;

б) размещать детские и спортивные площадки, стадионы, рынки, торговые точки, полевые станы, загоны для скота, гаражи и стоянки всех видов машин и механизмов, проводить любые мероприятия, связанные с большим скоплением людей, не занятых



выполнением разрешенных в установленном порядке работ (в охранных зонах воздушных линий электропередачи);

в) использовать (запускать) любые летательные аппараты, в том числе воздушных змеев, спортивные модели летательных аппаратов (в охранных зонах воздушных линий электропередачи);

3. В пределах охранных зон без письменного решения о согласовании сетевых организаций юридическим и физическим лицам запрещаются:

а) строительство, капитальный ремонт, реконструкция или снос зданий и сооружений;

б) горные, взрывные, мелиоративные работы, в том числе связанные с временным затоплением земель;

в) посадка и вырубка деревьев и кустарников;

г) дноуглубительные, землечерпальные и погрузочно-разгрузочные работы, добыча рыбы, других водных животных и растений придонными орудиями лова, устройство водопоев, колка и заготовка льда (в охранных зонах подводных кабельных линий электропередачи);

е) проезд машин и механизмов, имеющих общую высоту с грузом или без груза от поверхности дороги более 4,5 метра (в охранных зонах воздушных линий электропередачи);

ж) земляные работы на глубине более 0,3 метра (на вспахиваемых землях на глубине более 0,45 метра), а также планировка грунта (в охранных зонах подземных кабельных линий электропередачи);

з) полив сельскохозяйственных культур в случае, если высота струи воды может составить свыше 3 метров (в охранных зонах воздушных линий электропередачи);

и) полевые сельскохозяйственные работы с применением сельскохозяйственных машин и оборудования высотой более 4 метров (в охранных зонах воздушных линий электропередачи) или полевые сельскохозяйственные работы, связанные с вспашкой земли (в охранных зонах кабельных линий электропередачи).

4. В охранных зонах, установленных для объектов электросетевого хозяйства напряжением до 1000 вольт, помимо действий, предусмотренных пунктом 3, без письменного решения о согласовании сетевых организаций запрещается:

а) размещать детские и спортивные площадки, стадионы, рынки, торговые точки, полевые станы, загоны для скота, гаражи и стоянки всех видов машин и механизмов, садовые, огородные земельные участки и иные объекты недвижимости, расположенные в границах территории ведения гражданами садоводства или огородничества для собственных нужд, объекты жилищного строительства, в том числе индивидуального (в охранных зонах воздушных линий электропередачи);

б) складировать или размещать хранилища любых, в том числе горюче-смазочных, материалов;

в) устраивать причалы для стоянки судов, барж и плавучих кранов, бросать якоря с судов и осуществлять их проход с отданными якорями, цепями, лотами, волокушами и тралами (в охранных зонах подводных кабельных линий электропередачи).

#### **Регламентирующие документы**

Постановление Правительства РФ от 24 февраля 2009 г. № 160 «О порядке установления охранных зон объектов электросетевого хозяйства и особых условий использования земельных участков, расположенных в границах таких зон».

СанПиН 2.2.1/2.1.1.1200-03 «Санитарно-защитные зоны и санитарная классификация предприятий, сооружений и иных объектов», п. 6.3.

Охранная зона инженерных коммуникаций (3.21 кв. м.) -  
Охранная зона газопровода.



Ограничения установлены согласно Постановление Правительства РФ от 20 ноября 2000 г. N 878 "Об утверждении Правил охраны газораспределительных сетей". На земельные участки, входящие в охранные зоны газораспределительных сетей, в целях предупреждения их повреждения или нарушения условий их нормальной эксплуатации налагаются ограничения (обременения), которыми запрещается лицам, указанным в пункте 2 настоящих Правил:

- а) строить объекты жилищно-гражданского и производственного назначения;
- б) сносить и реконструировать мосты, коллекторы, автомобильные и железные дороги с расположенными на них газораспределительными сетями без предварительного выноса этих газопроводов по согласованию с эксплуатационными организациями;
- в) разрушать берегоукрепительные сооружения, водопропускные устройства, земляные и иные сооружения, предохраняющие газораспределительные сети от разрушений;
- г) перемещать, повреждать, засыпать и уничтожать опознавательные знаки, контрольно-измерительные пункты и другие устройства газораспределительных сетей;
- д) устраивать свалки и склады, разливать растворы кислот, солей, щелочей и других химически активных веществ;
- е) огораживать и перегораживать охранные зоны, препятствовать доступу персонала эксплуатационных организаций к газораспределительным сетям, проведению обслуживания и устранению повреждений газораспределительных сетей;
- ж) разводить огонь и размещать источники огня;
- з) рыть погреба, копать и обрабатывать почву сельскохозяйственными и мелиоративными орудиями и механизмами на глубину более 0,3 метра;
- и) открывать калитки и двери газорегуляторных пунктов, станций катодной и дренажной защиты, люки подземных колодцев, включать или отключать электроснабжение средств связи, освещения и систем телемеханики;
- к) набрасывать, приставлять и привязывать к опорам и надземным газопроводам, ограждениям и зданиям газораспределительных сетей посторонние предметы лестницы, влезать на них;
- л) самовольно подключаться к газораспределительным сетям. Зона с особыми условиями использования территории установлена бессрочно.

Границы земельного участка частично расположены в охранный зоне объектов электросетевого хозяйства, охранный зоне инженерных сетей и охранный зоне газопровода. В пределах охранных зон без письменного решения о согласовании сетевых организаций юридическим и физическим лицам запрещается строительство, капитальный ремонт, реконструкция или снос зданий и сооружений.

**Градостроительный план земельного участка действителен при условии выноса всех существующих сетей.**

6. Информация о границах зон с особыми условиями использования территорий, если земельный участок полностью или частично расположен в границах таких зон:

см. Приложение №1

7. Информация о границах публичных сервитутов:

Обозначение (номер) характерной точки	Координаты характерных точек м.	
	X	Y
—	—	—

8. Номер и (или) наименование элемента планировочной структуры, в границах которого расположен земельный участок: **Проект межевания и проект планировки**



территории, расположенной в северо-восточной части города Верхняя Пышма в границах улиц Петрова-Октябрьская-Щербакова-Клары Цеткин, утвержденные Постановлениями администрации ГО Верхняя Пышма № 1785 от 10.11.2015, № 1534 от 28.09.2015г. (в действующей редакции).

9. Информация о технических условиях подключения (технологического присоединения) объектов капитального строительства к сетям инженерно-технического обеспечения, определенных с учетом программ комплексного развития систем коммунальной инфраструктуры поселения, городского округа: отсутствует.

10. Реквизиты нормативных правовых актов субъекта Российской Федерации, муниципальных правовых актов, устанавливающих требования к благоустройству территории: «Правила благоустройства, обеспечения санитарного содержания территорий, обращения с отходами в городском округе Верхняя Пышма», утвержденные Решением Думы городского округа Верхняя Пышма от 21.12.2017 № 67/11 (в действующей редакции).

11. Информация о красных линиях:

см. Приложение №1

---



**Описание границ земельного участка (образуемого земельного участка):**

Обозначение (номер) характерной точки	Координаты характерных точек м.	
	X	Y
1	405367,44	1533633,83
2	405420,22	1533720,11
3	405290,22	1533800,25
4	405259,92	1533750,95
5	405300,87	1533709,34
6	405345,93	1533668,23
7	405343,32	1533665,51
8	405345,25	1533663,78
9	405358,06	1533646,38
1	405367,44	1533633,83

**Информации о границах зоны планируемого размещения объекта капитального строительства в соответствии с утвержденным проектом планировки территории:**

Обозначение (номер) характерной точки	Координаты характерных точек м.	
	X	Y
-	-	-

**Информации о границах зон с особыми условиями использования территорий, если земельный участок полностью или частично расположен в границах таких зон:**

Наименование зоны с особыми условиями использования территории с указанием объекта, в отношении которого установлена такая зона	Перечень координат характерных точек в системе координат, используемой для ведения Единого государственного реестра недвижимости		
	Обозначение (номер) характерной точки	X	Y
1	2	3	4
охранная зона объектов электросетевого хозяйства	1	405268,15	1533764,34
	2	405273,25	1533772,64
	3	405295,62	1533796,92
	4	405297,35	1533795,85
	5	405273,09	1533769,51
	1	405268,15	1533764,34

Наименование зоны с особыми условиями использования территории с указанием объекта, в отношении которого	Перечень координат характерных точек в системе координат, используемой для ведения Единого государственного реестра недвижимости		
	Обозначение (номер) характерной точки	X	Y



установлена такая зона			
1	2	3	4
Охранная зона инженерных коммуникаций	1	405285,99	1533793,37
	2	405290,22	1533800,25
	3	405290,90	1533799,83
	1	405285,99	1533793,37

**Информация о красных линиях:**

Обозначение (номер) характерной точки	Координаты характерных точек м.	
	X	Y
1	405332,144	1533611,581
2	405259,613	1533749,702
3	405293,218	1533804,315
4	405560,659	1533639,850



