

Республика Карелия
Администрация Петрозаводского городского округа

ГРАДОСТРОИТЕЛЬНЫЙ ПЛАН
земельного участка с К№ 10:01:0040101:564
в районе ул. Зайцева

Заказчик – ООО «ДСК Инвест»

г. Петрозаводск

Градостроительный план земельного участка

№

Р Ф - 1 0 - 2 - 0 1 - 0 - 0 0 - 2 0 2 1 - 5 7 5 4

Градостроительный план земельного участка подготовлен на основании

заявления от 13.12.2021 № 5.3.1-13-249 общества с ограниченной ответственностью «ДСК Инвест»

(реквизиты заявления правообладателя земельного участка, иного лица в случае, предусмотренном частью 1.1 статьи 57.3 Градостроительного кодекса Российской Федерации, с указанием ф.и.о. заявителя – физического лица, либо реквизиты заявления и наименование заявителя – юридического лица о выдаче градостроительного плана земельного участка)

Местонахождение земельного участка

Республика Карелия

(субъект Российской Федерации)

Петрозаводский городской округ

(муниципальный район или городской округ)

(поселение)

Описание границ земельного участка (образуемого земельного участка):

Обозначение (номер) характерной точки	Перечень координат характерных точек в системе координат, используемой для ведения Единого государственного реестра недвижимости	
	X	Y
1	348356.49	1520430.39
2	348356.38	1520430.84
3	348350.32	1520437.15
4	348346.02	1520441.63
5	348293.19	1520482.59
6	348278.27	1520509.32
7	348263.5	1520518.24
8	348238.87	1520533.52
9	348225.01	1520541.68
10	348160.4	1520478.49
11	348194.36	1520440.06
12	348226.38	1520377.76
13	348227.75	1520372.9

Кадастровый номер земельного участка (при наличии) или в случае, предусмотренном частью 1.1 статьи 57.3 Градостроительного кодекса Российской Федерации, условный номер образуемого земельного участка на основании утвержденных проекта межевания территории и (или) схемы расположения земельного участка или земельных участков на кадастровом плане территории 10:01:0040101:564

Площадь земельного участка 16416 кв.м

Информация о расположенных в границах земельного участка объектах капитального строительства

Объекты капитального строительства отсутствуют.

Информация о границах зоны планируемого размещения объекта капитального строительства в соответствии с утвержденным проектом планировки территории (при наличии) Проект планировки территории не утвержден.

Обозначение (номер) характерной точки	Перечень координат характерных точек в системе координат, используемой для ведения Единого государственного реестра недвижимости	
	X	Y
—	—	—

Реквизиты проекта планировки территории и (или) проекта межевания территории в случае, если земельный участок расположен в границах территории, в отношении которой утверждены проект планировки территории и (или) проект межевания территории

Документация по планировке территории не утверждена.

(указывается в случае, если земельный участок расположен в границах территории, в отношении которой утверждены проект планировки территории и (или) проект межевания территории)

Градостроительный план подготовлен

Комитетом градостроительства и землепользования Администрации Петрозаводского городского округа, заместитель главы Администрации Петрозаводского городского округа – председатель комитета градостроительства и землепользования Администрации Петрозаводского городского округа А.Н. Россыпнова

(ф.и.о., должность уполномоченного лица, наименование органа)



(подпись)

А.Н. Россыпнова /

(расшифровка подписи)

Дата выдачи 17.12.2021

(ДД.ММ.ГГГГ)

1. Чертеж градостроительного плана земельного участка

Площадь земельного участка 16416 кв.м

Координаты земельного участка
в системе координат МСК-10

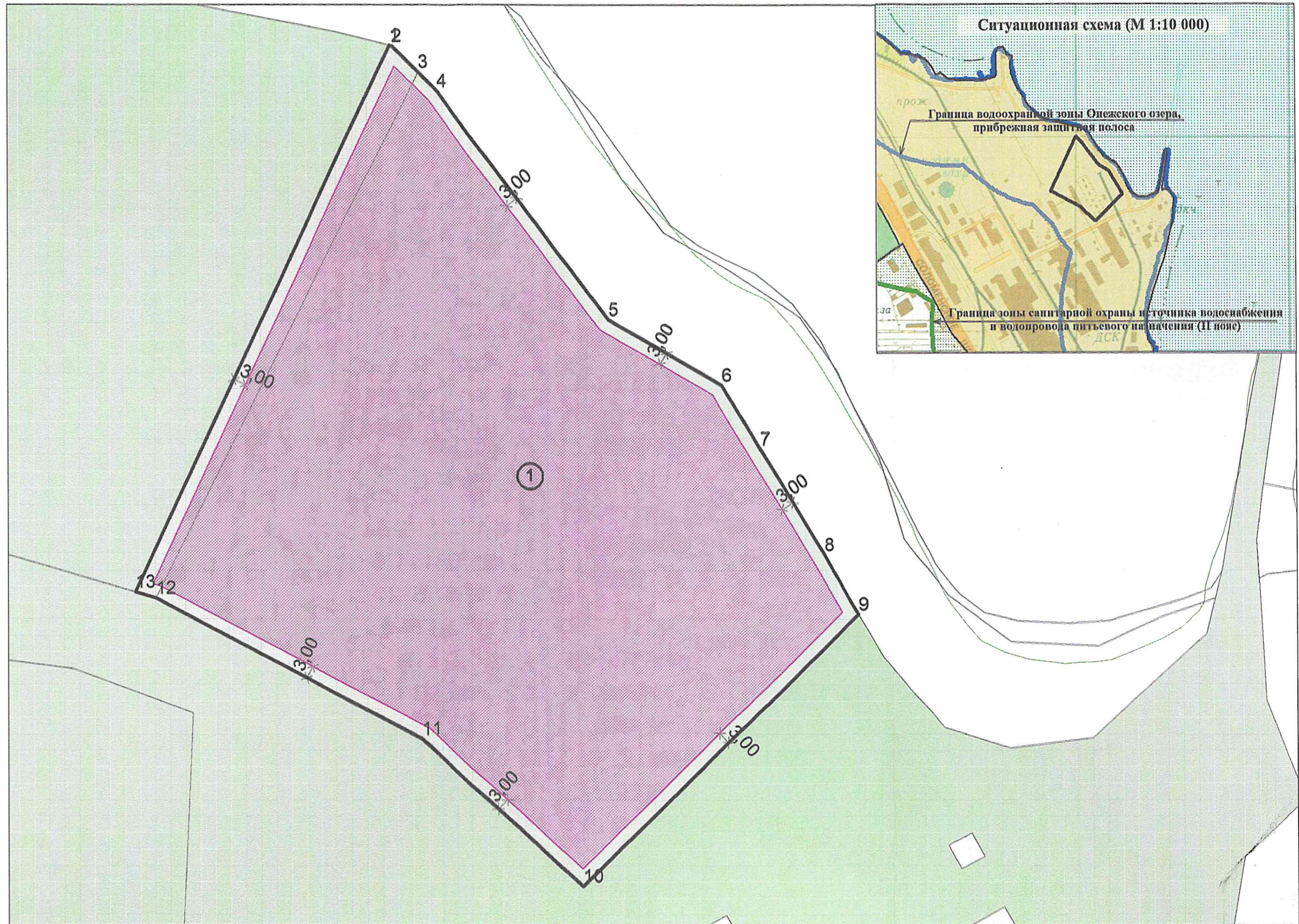
№	X	Y
1	348356.49	1520430.39
2	348356.38	1520430.84
3	348350.32	1520437.15
4	348346.02	1520441.63
5	348293.19	1520482.59
6	348278.27	1520509.32
7	348263.5	1520518.24
8	348238.87	1520533.52
9	348225.01	1520541.68
10	348160.4	1520478.49
11	348194.36	1520440.06
12	348226.38	1520377.76
13	348227.75	1520372.9

Экспликация объектов

**1 – объект многоэтажной
жилой застройки
в районе ул. Зайцева**

Условные обозначения

	Привязка минимальных отступов
	Граница земельного участка
	Зона допустимого размещения объектов
	Зона охраны объектов культурного наследия – ЕЗРЗ-ТА(1)



Чертеж градостроительного плана земельного участка разработан управлением архитектуры и градостроительства комитета градостроительства и землепользования Администрации Петрозаводского городского округа 15.12.2021

Должность	ФИО	Подпись	Управление архитектуры и градостроительства Администрации Петрозаводского городского округа			
Нач. управления	Колпацкина С.А.		Заказчик: ООО «ДСК Инвест» Объект: Строительство объекта многоэтажной жилой застройки в районе ул. Зайцева	Дата	№ заявки	Масштаб
Нач. отдела	Назарова И.А.			13.12.2021	5.3.1-13-249	М 1:1000
Исполнитель	Турцева И.Н.			Архитектурно-планировочный отдел		

1947
1948

2. Информация о градостроительном регламенте либо требованиях к назначению, параметрам и размещению объекта капитального строительства на земельном участке, на который действие градостроительного регламента не распространяется или для которого градостроительный регламент не устанавливается

Земельный участок расположен в территориальной зоне - Жм.

Жм - зона застройки многоэтажными жилыми домами.

Установлен градостроительный регламент.

2.1. Реквизиты акта органа государственной власти субъекта Российской Федерации, органа местного самоуправления, содержащего градостроительный регламент либо реквизиты акта федерального органа государственной власти, органа государственной власти субъекта Российской Федерации, органа местного самоуправления, иной организации, определяющего, в соответствии с федеральными законами, порядок использования земельного участка, на который действие градостроительного регламента не распространяется или для которого градостроительный регламент не устанавливается

Правила землепользования и застройки г. Петрозаводска в границах территории Петрозаводского городского округа утверждены Решением Петрозаводского городского Совета от 11 марта 2010 года № 26/38-771 (далее – Правила)

2.2. Информация о видах разрешенного использования земельного участка

Основные виды разрешенного использования земельного участка:

- Среднеэтажная жилая застройка (2.5) *
 - Многоэтажная жилая застройка (высотная застройка) (2.6)
 - Хранение автотранспорта (2.7.1)
 - Коммунальное обслуживание (3.1) [01], [03]
 - Оказание услуг связи (3.2.3)
 - Общежития (3.2.4)
 - Бытовое обслуживание (3.3) - [01], [03]
 - Амбулаторно-поликлиническое обслуживание (3.4.1) - [01], [03]
 - Дошкольное, начальное и среднее общее образование (3.5.1)
 - Среднее и высшее профессиональное образование (3.5.2)
 - Объекты культурно-досуговой деятельности (3.6.1) - [01], [03]
 - Государственное управление (3.8.1)
 - Деловое управление (4.1) - [01], [03]
 - Магазины (4.4) - [01], [03]
 - Гостиничное обслуживание (4.7)
 - Обеспечение занятий спортом в помещениях (5.1.2) - [01], [03]
 - Связь (6.8)
 - Стоянки транспорта общего пользования (7.2.3)
 - Трубопроводный транспорт (7.5)
 - Улично-дорожная сеть (12.0.1)
-

Условно разрешенные виды использования земельного участка:

- Малоэтажная многоквартирная жилая застройка (2.1.1)
 - Осуществление религиозных обрядов (3.7.1)
 - Общественное питание (4.6)
-

Вспомогательные виды разрешенного использования земельного участка:

- Служебные гаражи (4.9) - [02]
- Площадки для занятий спортом (5.1.3)

- Благоустройство территории (12.0.2)

Условные обозначения (индексы) особенностей видов использования:

[01] – обслуживающие зону;

[02] – обслуживающие отдельные объекты зоны;

[03] – с размещением преимущественно на земельных участках, примыкающих к красным линиям улиц и дорог всех типов.

* – в скобках указан код (числовое обозначение) согласно классификатору видов разрешенного использования земельных участков, утвержденного приказом Росреестра от 10.11.2020 № П/0412 «Об утверждении классификатора видов разрешенного использования земельных участков».

2.3. Предельные (минимальные и (или) максимальные) размеры земельного участка и предельные параметры разрешенного строительства, реконструкции объекта капитального строительства, установленные градостроительным регламентом для территориальной зоны, в которой расположен земельный участок:

Предельные (минимальные и (или) максимальные) размеры земельных участков, в том числе их площадь		3	4	5	6	7	Иные показатели
1	2						
Длина, м	Ширина, м	Площадь, м ² или га	4	5	6	7	8
		<p>Минимальные отступы от границ земельного участка в целях определения мест допустимого размещения зданий, строений, сооружений, за пределами которых запрещено строительство зданий, строений, сооружений</p>	<p>Предельное количество этажей и (или) предельная высота зданий, строений, сооружений</p>	<p>Максимальный процент застройки в границах земельного участка, определяемый как отношение суммарной площади земельного участка, которая может быть застроена, ко всей площади земельного участка</p>	<p>Требования к архитектурным решениям объектов капитального строительства, расположенным в границах территории исторического поселения федерального или регионального значения</p>	<p>Зона охраны объектов культурного наследия – Единая зона регулирования застройки и хозяйственной деятельности ЕЗРЗ-ГА(1).</p>	
		<p>Минимальная площадь земельных участков:</p> <ul style="list-style-type: none"> – для строительства многоквартирного дома – 5 этажность – для строительства надземных этажей и менее принимается из расчета - 17,5 кв. м на человека; – для строительства многоквартирного дома – 6 этажность – для строительства надземных этажей и более принимается из расчета - 14,5 кв. м на человека. <p>Максимальная площадь земельных участков:</p> <ul style="list-style-type: none"> – не устанавливается. 	<p>Минимальные отступы от границ земельных участков:</p> <ul style="list-style-type: none"> – здания жилой застройки с квартирами на первых этажах – от красной линии улиц - 6 метров; – от красной линии проездов - 3 метра; – допускается размещать по красной линии здания жилой застройки со встроенными в первые этажи или пристроенными помещениями общественного назначения; – до выступающих частей объекта капитального строительства принимается в соответствии с требованиями строительных, экологических, санитарно-гигиенических, противопожарных и иных правил, нормативов, но не менее 1 метра 	<p>Минимальное количество надземных этажей:</p> <ul style="list-style-type: none"> – многоэтажного многоквартирного дома - 9 этажей; – среднеэтажного многоквартирного дома - 5 этажей; <p>Максимальное количество надземных этажей:</p> <ul style="list-style-type: none"> – многоэтажного многоквартирного дома - 25 этажей; – среднеэтажного многоквартирного дома - 8 этажей. 	<p>30 %</p>	<p>Без ограничений.</p>	<p>Зона охраны объектов культурного наследия – Единая зона регулирования застройки и хозяйственной деятельности ЕЗРЗ-ГА(1).</p>

Градостроительный план земельного участка выполнен для разработки проектной документации и строительства объекта многоэтажной жилой застройки в районе ул. Зайцева (далее – объект).

Для разработки проекта выполнить необходимый объем инженерных изысканий.

Схему планировочной организации земельного участка с обозначением места размещения объекта капитального строительства, подъездов и проходов к нему, границ зон действия публичных сервитутов разработать в границах земельного участка, в увязке с существующей и проектируемой прилегающей застройкой. Схему планировочной организации земельного участка разработать в соответствии с постановлением Правительства Российской Федерации от 16.02.2008 № 87 «О составе разделов проектной документации и требованиях к их содержанию».

Обеспечить выполнение требований пожарной безопасности.

Объемно-планировочное и конструктивное решение объекта принять в соответствии с действующими нормами и правилами, а также требованиями, предъявляемыми к теплозащите ограждающих конструкций, в т.ч. светопрозрачных.

В связи с размещением здания на ответственном в градостроительном отношении участке, к проектному решению фасадов здания предъявить повышенные требования.

Наружную отделку фасадов здания определить проектом с применением современных отделочных облицовочных материалов.

Внутреннюю отделку помещений выполнить в соответствии с требованиями санитарных и противопожарных норм и правил с использованием современных отделочных материалов.

Проектирование вести, руководствуясь действующими нормативными документами в области строительства.

При проектировании учитывать требования Федерального закона от 24.11.1995 № 181-ФЗ «О социальной защите инвалидов в Российской Федерации».

Предварительные проработки объемно-планировочного решения объекта, фасадов здания рекомендуется направить в промежуточной стадии разработки на рассмотрение Администрации Петрозаводского городского округа (далее – Администрация).

В случае установки дорожных знаков необходимо учесть правила применения технических средств организации дорожного движения, изложенные в ГОСТ Р 52289-2019, а также ГОСТ Р 52290-2004. На основании статьи 18 Федерального закона от 29.12.2017 № 443-ФЗ «Об организации дорожного движения в Российской Федерации и о внесении изменений в отдельные законодательные акты Российской Федерации» необходима разработка проекта организации дорожного движения. На основании статьи 11 вышеуказанного Федерального закона размещение на дороге технических средств организации дорожного движения, не предусмотренных документацией по организации дорожного движения, не допускается. Требования к составу проектов организации дорожного движения подробно изложены в приказе Минтранса России от 30.07.2020 № 274 «Об утверждении Правил подготовки документации по организации дорожного движения».

Предварительные проработки схемы планировочной организации земельного участка, трасс внеплощадочных инженерных сетей в промежуточной стадии разработки согласовать с Администрацией.

В соответствии с действующим законодательством выполнить экспертизу проекта.

На основании ч.2 ст.47 и ч.4 ст.48 Градостроительного кодекса РФ, инженерные изыскания и подготовка проектной документации должны выполняться только индивидуальными предпринимателями или юридическими лицами, имеющими выданные саморегулируемой организацией соответствующие свидетельства о допуске к данным видам работ, в соответствии с перечнем, установленным действующим законодательством.

Готовую проектную документацию согласовать в установленном законодательством порядке.

В соответствии со ст.246, 247 Гражданского кодекса РФ и со ст.51 Градостроительного кодекса РФ для получения разрешения на строительство (реконструкцию) необходимо представить согласие всех правообладателей объекта капитального строительства на реконструкцию и правоустанавливающие документы собственника объекта капитального строительства на земельный участок.

До начала производства работ получить разрешение на строительство объекта в Администрации (пр. Ленина, 2, каб. 307, тел. 71-35-35) на основании ст. 51 Градостроительного кодекса РФ.

Выполнить исполнительную съемку законченного строительством объекта и передать ее в Администрацию. Исполнительную съемку представить в виде технического отчета по инженерно-геодезическим изысканиям с графическим приложением в электронном виде (обменный формат Acad (dxf, dwg) или MapInfo (mif-mid) и на бумажном носителе.

Строительство зданий и сооружений без разрешения влечет наложение административного штрафа в соответствии с ч.1 ст. 9.5 Кодекса РФ об административных правонарушениях.

Лицо, осуществляющее строительство, обязано осуществлять строительство, реконструкцию, капитальный ремонт объекта капитального строительства в соответствии с заданием застройщика или технического заказчика (в случае осуществления строительства, реконструкции, капитального ремонта на основании договора), проектной документацией, требованиями к строительству, реконструкции объекта капитального строительства, установленными на дату выдачи представленного для получения разрешения на строительство градостроительного плана земельного участка, разрешенным использованием земельного участка, ограничениями, установленными в соответствии с земельным и иным законодательством Российской Федерации, требованиями технических регламентов и при этом обеспечивать безопасность работ для третьих лиц и окружающей среды, выполнение требований безопасности труда, сохранности объектов культурного наследия (ст. 52 Градостроительного кодекса РФ).

2.5. Предельные параметры разрешенного строительства, реконструкции объекта капитального строительства, установленные положением об особо охраняемых природных территориях, в случае выдачи градостроительного плана земельного участка в отношении земельного участка, расположенного в границах особо охраняемой природной территории:

Причины отнесения земельного участка к виду земельного участка для которого градостроительный регламент не устанавливается	Реквизиты Положения об особо охраняемой природной территории	Реквизиты утвержденного документа или по планировке территории	Зонирование особо охраняемой природной территории (да/нет)				Требования к размещению объектов капитального строительства			
			Функциональная зона	Виды разрешенного использования участка	Требования к параметрам объекта капитального строительства	Требования к параметрам объекта капитального строительства	Минимальные отступы от границ земельного участка в целях определения мест допустимого размещения зданий, строений, сооружений, за пределами которых запрещено строительство зданий, строений, сооружений	Иные требования к размещению объектов капитального строительства		
1	2	3	4	5	6	7	8	9	10	11
-	-	-	Функциональная зона	Тоже	Тоже	Тоже	Тоже	Тоже	Тоже	Тоже
1	2	3	4	5	6	7	8	9	10	11
							Максимальный процент застройки в границах земельного участка, определяемый как отношение суммарной площади земельного участка, которая может быть застроена, ко всей площади земельного участка	Иные требования к параметрам объекта капитального строительства	Минимальные отступы от границ земельного участка в целях определения мест допустимого размещения зданий, строений, сооружений, за пределами которых запрещено строительство зданий, строений, сооружений	Иные требования к размещению объектов капитального строительства

Земельный участок полностью расположен в границах водоохранной зоны Онежского озера в пределах ее прибрежной защитной полосы, площадь земельного участка, покрываемая зоной с особыми условиями использования территории, составляет 16416 кв.м. Ограничения использования земельных участков и объектов капитального строительства на территории водоохраных зон регламентируются статьей 75 Правил и статьей 65 Водного кодекса Российской Федерации.

Согласно ч. 1 ст. 65 Водного кодекса Российской Федерации водоохраными зонами являются территории, которые примыкают к береговой линии (границам водного объекта) морей, рек, ручьев, каналов, озер, водохранилищ и на которых устанавливается специальный режим осуществления хозяйственной и иной деятельности в целях предотвращения загрязнения, засорения, заиления указанных водных объектов и истощения их вод, а также сохранения среды обитания водных биологических ресурсов и других объектов животного и растительного мира.

В силу положений Федерального закона от 20.12.2004 № 166-ФЗ «О рыболовстве и сохранении водных биологических ресурсов» при осуществлении, в том числе иной деятельности должны применяться меры по сохранению водных биоресурсов и среды их обитания. Деятельность, указанная в ч. 1 названной статьи, осуществляется только по согласованию с федеральным органом исполнительной власти в области рыболовства в порядке, установленном Правительством Российской Федерации. (Коммунальная ул., д. 9а, тел. 78-34-25).

Земельный участок полностью расположен в границах зоны охраны объектов культурного наследия – Единой зоне регулирования застройки и хозяйственной деятельности ЕЗРЗ-ТА(1) - реестровый номер границы: 10:01-6.325, площадь земельного участка, покрываемая зоной с особыми условиями использования территории, составляет 16416 кв.м. Постановлением Правительства Республики Карелия от 21.05.2021 № 184-П «Об установлении зон охраны объектов культурного наследия, расположенных на территории г. Петрозаводска, режимов использования земель в границах данных зон и утверждении требований к градостроительным регламентам в границах данных зон» в целях обеспечения сохранности объектов культурного наследия установлены следующие требования к объектам капитального строительства данной зоны:

- минимальные отступы зданий, строений и сооружений от границ земельных участков, непосредственно примыкающих к границам территории объекта археологического наследия, определяются в соответствии с проектом (разделом) об обеспечении сохранности объекта культурного наследия.

В соответствии со ст. 36 Федерального закона от 25.06.2002 г. № 73-ФЗ «Об объектах культурного наследия (памятниках истории и культуры) народов Российской Федерации» в случае обнаружения в ходе проведения изыскательских, проектных, земляных, строительных, мелиоративных, хозяйственных и иных работ объекта, обладающего признаками объекта культурного наследия, заказчик указанных работ, технический заказчик (застройщик) объекта капитального строительства, лицо проводящее указанные работы, обязаны незамедлительно приостановить указанные работы и в течении трех дней со дня обнаружения такого объекта направить в региональный орган охраны объектов культурного наследия письменное заявление об обнаруженном объекте.

Если в процессе строительства объекта возникнет необходимость использовать земельный участок, находящийся в собственности (в пользовании) третьих лиц, в целях прокладки коммунальных, инженерных линий и сетей, а также объектов транспортной инфраструктуры, застройщик обязан получить согласие собственников (владельцев) данного земельного участка на его использование в заявленных целях в порядке, предусмотренном Гражданским кодексом РФ и (или) Жилищным кодексом РФ, до получения разрешения на строительство.

6. Информация о границах зон с особыми условиями использования территорий, если земельный участок полностью или частично расположен в границах таких зон:

Наименование зоны с особыми условиями использования территории с указанием объекта, в отношении которого установлена такая зона	Перечень координат характерных точек в системе координат, используемой для ведения Единого государственного реестра недвижимости		
	Обозначение (номер) характерной точки	X	Y
1	2	3	4
зона санитарной охраны источника водоснабжения и водопровода питьевого назначения (II пояс)	–	–	–
водоохранная зона, прибрежная защитная полоса	–	–	–
зона охраны объектов культурного наследия – Единая зона регулирования застройки и хозяйственной деятельности ЕЗРЗ-ТА(1)	См. таблицу Описание границ земельного участка (образуемого земельного участка)		

7. Информация о границах публичных сервитутов:

Информация отсутствует.

Обозначение (номер) характерной точки	Перечень координат характерных точек в системе координат, используемой для ведения Единого государственного реестра недвижимости	
	X	Y
–	–	–

8. Номер и (или) наименование элемента планировочной структуры, в границах которого расположен земельный участок

Кадастровый квартал 10:01:0040101. Городской район Пески.

9. Информация о технических условиях подключения (технологического присоединения) объектов капитального строительства к сетям инженерно-технического обеспечения, определенных с учетом программ комплексного развития систем коммунальной инфраструктуры поселения, городского округа

Объект запроектировать с полным инженерным обеспечением, предусмотрев установку современного инженерного и технологического оборудования.

Подключение к наружным инженерным коммуникациям выполнить в соответствии с техническими условиями городских инженерных служб.

До начала производства работ произвести переустройство инженерных коммуникаций, попадающих в зону производства работ, по техническим условиям их владельцев.

При необходимости производства работ и последующей эксплуатации объекта в охранных зонах инженерных коммуникаций на стадии проектирования требуется получить письменное разрешение о согласовании осуществления действий в охранных зонах у владельцев и эксплуатирующих служб.

10. Реквизиты нормативных правовых актов субъекта Российской Федерации, муниципальных правовых актов, устанавливающих требования к благоустройству территории

СП 82.13330.2016. Свод правил. Благоустройство территорий. Актуализированная редакция СНиП III-10-75.

Правила благоустройства Петрозаводского городского округа, утвержденные решением Петрозаводского городского Совета от 26 февраля 2020 года N 28/29-586.

СП 42.13330.2016 Свод правил. Градостроительство. Планировка и застройка городских и сельских поселений. Актуализированная редакция СНиП 2.07.01-89*.

Региональные нормативы градостроительного проектирования Республики Карелия, утвержденные приказом Министерством строительства, жилищно-коммунального хозяйства и энергетики Республики Карелия от 25 апреля 2016 года №111.

Вертикальной планировкой участка выполнить сбор поверхностных стоков закрытым способом со строительством дренажно-ливневой канализации, с последующей очисткой их до нормативных показателей. Место сброса очищенных стоков определить проектом и согласовать в установленном порядке.

В границах земельного участка запроектировать и выполнить благоустройство и озеленение (в увязке с существующим), предусмотрев устройство автостоянок для хранения автомобилей, необходимого набора хозяйственных площадок (в случае необходимости в соответствии с действующими нормативами), площадок для отдыха детей и взрослых, оборудованных малыми архитектурными формами. Рассмотреть возможность устройства подземных паркингов.

Обеспечить наружное освещение участка, подъездов и подходов к зданию в соответствии с «СП 52.13330.2016 Свод правил. Естественное и искусственное освещение. Актуализированная редакция СНиП 23-05-95*».

Проезды, въезды и площадки запроектировать с асфальтобетонным покрытием с установкой бортового камня, тротуары при наличии возможности – мощением плиткой.

Конструкцию дорожной одежды проезжей части принять в соответствии с «СП 34.13330.2021 Свод правил. Автомобильные дороги. СНиП 2.05.02-85*».

11. Информация о красных линиях: Информация отсутствует.

Обозначение (номер) характерной точки	Перечень координат характерных точек в системе координат, используемой для ведения Единого государственного реестра недвижимости	
	X	Y
—	—	—

