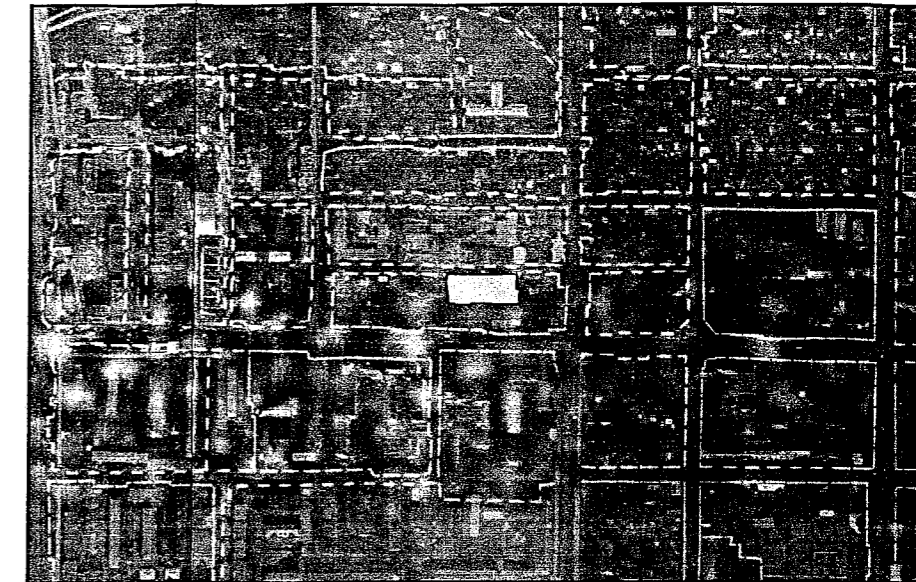
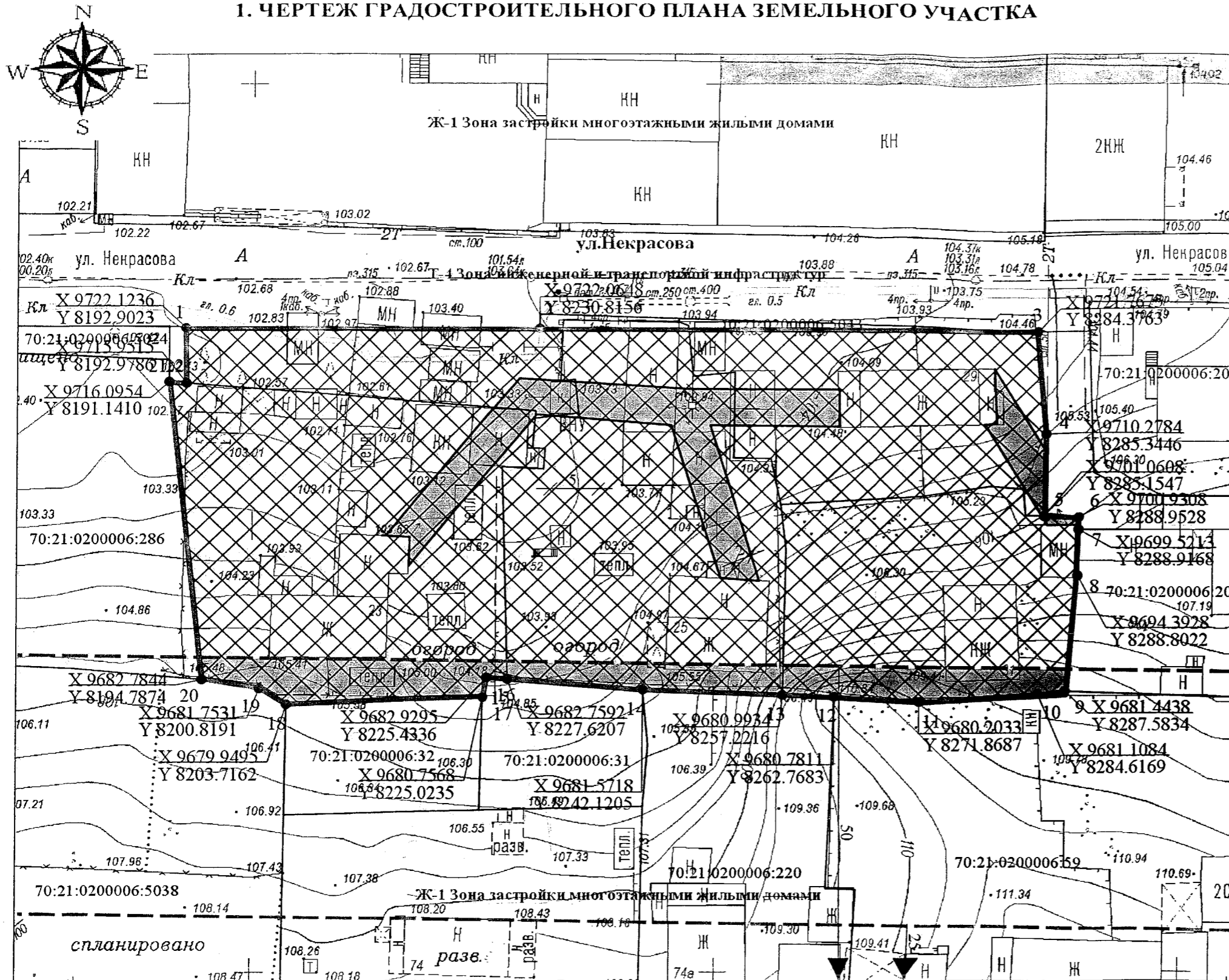


1. ЧЕРТЕЖ ГРАДОСТРОИТЕЛЬНОГО ПЛАНА ЗЕМЕЛЬНОГО УЧАСТКА

Ситуационная схема



Чертеж градостроительного плана земельного участка разработан на топографической основе в масштабе (1: 500), выполненной частично в сентябре 1976 г., декабре 2014 г., январе 2016 г. (дата)

частично "ТомскТИСИЗ", ООО "Геомикс", ООО "Сибгеопроект" (наименование кадастрового инженера)

Чертеж градостроительного плана земельного участка разработан

22.08.2016, Муниципальное бюджетное учреждение "Архитектурно-планировочное управление"

(дата, наименование организации)

Градостроительный план земельного участка по адресу: г. Томск, ул. Некрасова, 25

Условные обозначения:

- | | | | |
|--|---|--|---|
| | Места допустимого размещения объекта капитального строительства | | Часть земельного участка находится в охранной зоне объектов электросетевого хозяйства напряжением до 1000 В |
| | Граница земельного участка | | Санитарный разрыв от края магистральной дороги (ул. Сибирская) до линии регулирования жилой застройки |
| | Территориальные зоны | | Место допустимого размещения объектов капитального строительства жилого назначения при условии применения шумозащитных устройств, обеспечивающих требования СП 51.13330 |
| | Границы смежных земельных участков | | |

| | | |
|----------------------------|-----------|----------------|
| Нач.отд.подготовки ГПЗУ | | Зимица С.А. |
| Архитектор | | Сенатрева П.Н. |
| Площадь земельного участка | 3828 кв.м | |
| Масштаб | 1:500 | |

2. Информация о разрешенном использовании земельного участка, требованиях к назначению, параметрам и размещению объекта капитального строительства

Решение Думы Города Томска от 27.11.2007 № 687 «О корректировке Генерального плана и об утверждении Правил землепользования и застройки муниципального образования «Город Томск»

(наименование представительного органа местного самоуправления, реквизиты акта об утверждении правил землепользования и застройки, информация обо всех предусмотренных градостроительным регламентом видах разрешенного использования земельного участка (за исключением случаев предоставления земельного участка для государственных или муниципальных нужд))

2.1. Информация о разрешенном использовании земельного участка

Для земельного участка разрешенным считается такое использование, которое соответствует:

- градостроительным регламентам по видам разрешенного использования земельных участков и предельным параметрам разрешенного строительства, реконструкции;
- ограничениям использования земельных участков, установленным для зон с особыми условиями использования территорий;
- иным документально зафиксированным ограничениям на использование недвижимости.

Виды разрешенного использования земельного участка, объектов капитального строительства, перечисленные в градостроительном плане земельного участка для соответствующей территориальной зоны, применяются в части, не противоречащей указанным в градостроительном плане земельного участка ограничениям использования земельного участка и объектов капитального строительства.

Ж-1 Зона застройки многоэтажными жилыми домами

(Ж-1 Зона предназначена для высокоплотной застройки многоквартирными многоэтажными жилыми домами, допускается размещение объектов социального и культурно - бытового обслуживания населения, преимущественно местного значения, иных объектов согласно градостроительным регламентам.)

2.1. Информация о разрешенном использовании земельного участка

основные виды разрешенного использования:

- многоквартирные многоэтажные жилые дома выше 16 этажей;
- многоквартирные многоэтажные жилые дома 11 - 16 этажей;
- многоквартирные многоэтажные жилые дома 5 - 10 этажей;
- детские дошкольные учреждения;
- школы общеобразовательные;
- многопрофильные учреждения народного образования;
- амбулаторно-поликлинические учреждения;
- пункты оказания первой медицинской помощи;
- отделения, участковые пункты полиции;
- объекты и предприятия связи;
- почтовые отделения (не требуется установление санитарно-защитной зоны);
- телеграф (не требуется установление санитарно-защитной зоны);
- переговорные пункты (не требуется установление санитарно-защитной зоны);
- автоматические телефонные станции (не требуется установление санитарно-защитной зоны);
- зеленые насаждения (не требуется установление санитарно-защитной зоны);
- элементы благоустройства, малые архитектурные формы (не требуется установление санитарно-защитной зоны);
- инженерно-технические объекты, сооружения и коммуникации (электро-, водо-, газоснабжения, водоотведения, телефонизация) (не требуется установление санитарно-защитной зоны);
- улицы, дороги, иные пешеходно-транспортные коммуникации (не требуется установление санитарно-защитной зоны);
- антенны сотовой радиорелейной и спутниковой связи (не требуется установление санитарно-защитной зоны);
- общественные туалеты (не требуется установление санитарно-защитной зоны)
- объекты пожарной охраны (гидранты, резервуары, пожарные водоемы) (не требуется установление санитарно-защитной зоны);

- объекты санитарной очистки территории (не требуется установление санитарно-защитной зоны).

вспомогательные виды разрешенного использования:

- детские площадки, площадки для отдыха;
- площадки для выгула собак;
- хозяйственные площадки;
- гостевые автостоянки для временного хранения индивидуальных легковых автомобилей.

условно разрешенные виды использования:

- многоквартирные жилые дома в 2 - 4 этажа;
- блокированные жилые дома в 2 - 4 этажа;
- аптеки;
- специальные жилые дома для престарелых и инвалидов;
- офисы;
- административно-хозяйственные и общественные учреждения и организации районного и локального уровня;
- конфессиональные объекты;
- учреждения среднего специального и профессионального образования без учебно-лабораторных и учебно-производственных корпусов и мастерских;
- гостиницы;
- учреждения социальной защиты;
- физкультурно-оздоровительные сооружения;
- учреждения культуры и искусства локального и районного значения;
- магазины;
- встроенно-пристроенные объекты обслуживания;
- объекты бытового обслуживания;
- предприятия общественного питания;
- временные торговые объекты;
- учреждения жилищно-коммунального хозяйства;
- гаражи индивидуальных легковых автомобилей:
- подземные;
- полуподземные;
- многоэтажные;
- встроенные или встроенно-пристроенные;
- боксового типа для инвалидов;
- автостоянки для постоянного хранения индивидуальных легковых автомобилей;
- автостоянки для временного хранения индивидуальных легковых автомобилей:
- открытые;
- подземные или полуподземные;
- многоэтажные.
- погреб, погребной комплекс;
- многоуровневые паркинги для легковых автомобилей;
- общежития, связанные с производством и образованием;
- железные дороги (требуется установление санитарно-защитной зоны);
- объекты пожарной охраны (гидранты, резервуары, пожарные водоемы) (требуется установление санитарно-защитной зоны);
- объекты санитарной очистки территории (требуется установление санитарно-защитной зоны);
- инженерно-технические объекты, сооружения и коммуникации (электро-, водо-, газоснабжения, водоотведения, телефонизация) (требуется установление санитарно-защитной зоны);
- улицы, дороги, иные пешеходно-транспортные коммуникации (требуется установление санитарно-защитной зоны);
- антенны сотовой радиорелейной и спутниковой связи (требуется установление санитарно-защитной зоны);
- общественные туалеты (требуется установление санитарно-защитной зоны).

Санитарный разрыв от проезжей части магистральной дороги (ул. Сибирская) до линии регулирования жилой застройки

В соответствии с п.11.6 СП 42.13330.2011 Градостроительство. Планировка и застройка городских и сельских поселений расстояние от края основной проезжей части магистральных дорог до линии регулирования жилой застройки следует принимать не менее 50 м, а при условии применения шумозащитных устройств, обеспечивающих требования СП 51.13330, не менее 25 м.

**Постановление Правительства Российской Федерации от 24.02.2009 № 160
«О порядке установления охранных зон объектов электросетевого хозяйства и особых условий использования земельных участков, расположенных в границах таких зон»**

Охранная зона объектов электросетевого хозяйства напряжением до 1000 В

1. В охранных зонах запрещается осуществлять любые действия, которые могут нарушить безопасную работу объектов электросетевого хозяйства, в том числе привести к их повреждению или уничтожению, и (или) повлечь причинение вреда жизни, здоровью граждан и имуществу физических или юридических лиц, а также повлечь нанесение экологического ущерба и возникновение пожаров, в том числе:
 - а) набрасывать на провода и опоры воздушных линий электропередачи посторонние предметы, а также подниматься на опоры воздушных линий электропередачи;
 - б) размещать любые объекты и предметы (материалы) в пределах созданных в соответствии с требованиями нормативно-технических документов проходов и подъездов для доступа к объектам электросетевого хозяйства, а также проводить любые работы и возводить сооружения, которые могут препятствовать доступу к объектам электросетевого хозяйства, без создания необходимых для такого доступа проходов и подъездов;
 - в) находиться в пределах огороженной территории и помещениях распределительных устройств и подстанций, открывать двери и люки распределительных устройств и подстанций, производить переключения и подключения в электрических сетях (указанное требование не распространяется на работников, занятых выполнением разрешенных в установленном порядке работ), разводить огонь в пределах охранных зон вводных и распределительных устройств, подстанций, воздушных линий электропередачи, а также в охранных зонах кабельных линий электропередачи;
 - г) размещать свалки;
 - д) производить работы ударными механизмами, сбрасывать тяжести массой свыше 5 тонн, производить сброс и слив едких и коррозионных веществ и горюче-смазочных материалов (в охранных зонах подземных кабельных линий электропередачи).
2. В пределах охранных зон без письменного решения о согласовании сетевых организаций юридическим и физическим лицам запрещаются:
 - а) строительство, капитальный ремонт, реконструкция или снос зданий и сооружений;
 - б) горные, взрывные, мелиоративные работы, в том числе связанные с временным затоплением земель;
 - в) посадка и вырубка деревьев и кустарников;
 - г) дноуглубительные, землечерпальные и погрузочно-разгрузочные работы, добыча рыбы, других водных животных и растений придонными орудиями лова, устройство водопоев, колка и заготовка льда (в охранных зонах подводных кабельных линий электропередачи);
 - д) проход судов, у которых расстояние по вертикали от верхнего крайнего габарита с грузом или без груза до нижней точки провеса проводов переходов воздушных линий электропередачи через водоемы менее минимально допустимого расстояния, в том числе с учетом максимального уровня подъема воды при паводке;
 - е) проезд машин и механизмов, имеющих общую высоту с грузом или без груза от поверхности дороги более 4,5 метра (в охранных зонах воздушных линий электропередачи);
 - ж) земляные работы на глубине более 0,3 метра (на вспахиваемых землях на глубине более 0,45 метра), а также планировка грунта (в охранных зонах подземных кабельных линий электропередачи);
 - з) полив сельскохозяйственных культур в случае, если высота струи воды может составить свыше 3 метров (в охранных зонах воздушных линий электропередачи);
 - и) полевые сельскохозяйственные работы с применением сельскохозяйственных машин и оборудования высотой более 4 метров (в охранных зонах воздушных линий электропередачи) или полевые сельскохозяйственные работы, связанные с вспашкой земли (в охранных зонах кабельных линий электропередачи).
3. В охранных зонах, установленных для объектов электросетевого хозяйства напряжением до 1000 вольт, помимо действий, предусмотренных пунктом 10 настоящих Правил, без письменного решения о согласовании сетевых организаций запрещается:

- а) размещать детские и спортивные площадки, стадионы, рынки, торговые точки, полевые станы, загоны для скота, гаражи и стоянки всех видов машин и механизмов, садовые, огородные и дачные земельные участки, объекты садоводческих, огороднических или дачных некоммерческих объединений, объекты жилищного строительства, в том числе индивидуального (в охранных зонах воздушных линий электропередачи);
- б) складировать или размещать хранилища любых, в том числе горюче-смазочных, материалов;
- в) устраивать причалы для стоянки судов, барж и плавучих кранов, бросать якоря с судов и осуществлять их проход с отданными якорями, цепями, лотами, волокушами и тралами (в охранных зонах подводных кабельных линий электропередачи).

2.2. Требования к назначению, параметрам и размещению объекта капитального строительства на указанном земельном участке. Назначение объекта капитального строительства (заполняется на земельные участки, на которые действие градостроительного регламента распространяется).

Предельные параметры разрешенного строительства, реконструкции объектов капитального строительства, перечисленные в градостроительном плане земельного участка для соответствующей территориальной зоны, применяются в части, не противоречащей указанным в градостроительном плане земельного участка ограничениям использования земельного участка и объектов капитального строительства.

Назначение объекта капитального строительства

№ _____ **Отсутствует** _____ **Отсутствует**
(согласно чертежу) (назначение объекта капитального строительства)

2.2.1. Предельные (минимальные и (или) максимальные) размеры земельного участка и предельные параметры разрешенного строительства, реконструкции объекта капитального строительства, включая площадь:

| Кадастровый номер земельного участка | Длина (м) | Ширина (м) | Зоны с особыми условиями использования территорий (кв.м) | Зоны действия публичных сервитутов (кв.м) | Площадь земельного участка (кв.м) | Номер объекта кап. стр-ва согласно чертежу градостр. плана земельного участка | Размер (м) | | Площадь застройки земельного участка (кв.м) |
|--------------------------------------|----------------|------------|--|---|-----------------------------------|---|---------------|------|--|
| | | | | | | | макс. | мин. | |
| 1 | 2 | 3 | 4 | 5 | 6 | 7 | 8 | | 9 |
| 70:21:0200006:5044 | не установлена | | нет | нет | не установлена | отсутствует | не установлен | | 1531,26 - для*: Многоквартирных многоэтажных жилых домов выше 16 этажей; - Многоквартирных многоэтажных жилых домов 11-16 этажей; - Многоквартирных многоэтажных жилых домов 5-10 этажей; - Многоквартирных жилых домов в 2-4 этажа * (без учета эксплуатируемой кровли подземных, подвальных, цокольных частей объектов) |

2.2.2. Предельное количество этажей - не установлено или предельная высота зданий, строений сооружений - 51 м.

2.2.3. Максимальный процент застройки в границах земельного участка - не установлен.

2.2.4. Иные показатели (максимальная плотность, максимальный коэффициент застройки):

Предельные параметры разрешенного строительства, реконструкции объектов капитального строительства

| | | |
|----|---|--|
| 1 | Минимальное расстояние от края основной проезжей части магистральных дорог до линии регулирования жилой застройки, м | 50 |
| 2 | Минимальное расстояние от края основной проезжей части магистральных дорог до линии регулирования жилой застройки при условии применения шумозащитных устройств, обеспечивающих требования СНиП II-12-77, м | 25 |
| 3 | Максимальное расстояние от края основной проезжей части улиц, местных или боковых проездов до линии застройки, м | 25 |
| 4 | Минимальный отступ жилых зданий от красной линии, м | 3 |
| 5 | Минимальное расстояние от стен детских дошкольных учреждений и общеобразовательных школ до красных линий, м | 25 |
| 6 | Минимальное расстояние между длинными сторонами зданий (для 5 –этажных зданий и по 5 м на каждый дополнительный этаж зданий до 16 этажей), м | 25 |
| 7 | Минимальные разрывы между стенами зданий без окон из жилых комнат, м | 6 |
| 8 | Минимальное расстояние между жилыми, общественными и вспомогательными зданиями промышленных предприятий I и II степени огнестойкости, м | 6 |
| 9 | Минимальное расстояние между жилыми, общественными и вспомогательными зданиями промышленных предприятий I, II, III степени огнестойкости и зданиями III степени огнестойкости, м | 8 |
| 10 | Максимальный коэффициент застройки в границах земельного участка для*: - Многоквартирных многоэтажных жилых домов выше 16 этажей; - Многоквартирных многоэтажных жилых домов 11-16 этажей; - Многоквартирных многоэтажных жилых домов 5-10 этажей; - Многоквартирных жилых домов в 2-4 этажа * (без учета эксплуатируемой кровли подземных, подвальных, цокольных частей объектов) | 0,4 |
| 11 | Минимальное количество парковок на земельном участке, предназначенном для строительства (реконструкции) многоквартирного жилого дома, машиноместо | 1 машиноместо на 1 квартиру в многоквартирном жилом доме |
| 12 | Минимальная площадь озелененных территорий земельного участка под: | % от площади земельного участка |
| | Многоквартирными жилыми домами | 20 |
| | Блокированными жилыми домами в 2-4 этажа | 15 |
| | Учреждениями народного образования: | |
| | - Общеобразовательные школы | 50 |
| | - Детские дошкольные учреждения | 50 |
| | - Многопрофильные учреждения дополнительного образования | 40 |
| | - Учреждения среднего и профессионального образования | 40 |
| | - Высшие учебные заведения | 30 |

| | |
|--|----|
| Учреждениями здравоохранения | 50 |
| Учреждениями социальной защиты | 50 |
| Организациями, учреждениями, управлениями | 15 |
| Конфессиональными объектами | 40 |
| Учреждениями санаторно-курортными и оздоровительными, отдыха и туризма | 60 |
| Спортивно-зрелищными и физкультурно-оздоровительными сооружениями | 30 |
| Учреждениями культуры и искусства | 50 |
| Предприятиями торговли, общественного питания и бытового обслуживания | 15 |
| Прочими объектами | 15 |

2.3. Требования к назначению, параметрам и размещению объекта капитального строительства на указанном земельном участке
(заполняется на земельный участок, на который градостроительный регламент не распространяется / не устанавливается)

Назначение объекта капитального строительства

№ _____, _____
(согласно чертежу) Заполнение не требуется Заполнение не требуется
(назначение объекта капитального строительства)

Предельные (минимальные и (или) максимальные) размеры земельных участков:

| Номер участка согласно чертежу градостроительного плана | Длина (м) | Ширина (м) | Площадь (кв.м) | Зоны с особыми условиями использования территорий (кв.м) | Зоны действия публичных сервитутов (кв.м) |
|---|-----------|------------|----------------|--|---|
| 1 | 2 | 3 | 4 | 5 | 6 |
| Заполнение не требуется | | | | | |

3. Информация о расположенных в границах земельного участка объектах капитального строительства и объектах культурного наследия

3.1. Объекты капитального строительства

№ _____, _____
(согласно чертежу градостроительного плана) Не имеется Не имеется
(назначение объекта капитального строительства)

инвентаризационный или кадастровый номер _____, _____
Не имеется

технический или кадастровый паспорт объекта подготовлен _____
Не имеется
(дата)

_____ Не имеется
(наименование организации (органа) государственного кадастрового учета объектов недвижимости или государственного технического учета и технической инвентаризации объектов капитального строительства)

3.2. Объекты, включенные в единый государственный реестр объектов культурного наследия (памятников истории и культуры) народов Российской Федерации

№ Не имеется (согласно чертежу градостроительного плана), Не имеется (назначение объекта капитального строительства)
Не имеется
(наименование органа государственной власти, принявшего решение о включении выявленного объекта культурного наследия в реестр, реквизиты этого решения)
регистрационный номер в реестре Не имеется от Не имеется (дата)

4. Информация о разделении земельного участка

отсутствует

(наименование и реквизиты документа, определяющего возможность или невозможность разделения)

5. Информация о технических условиях подключения (технологического присоединения) объектов капитального строительства к сетям инженерно-технического обеспечения:

Акционерное общество "ТомскРТС" от 29.12.2015 № 1326/3655

(наименование организации, выдавшей технические условия, реквизиты документа, содержащего в соответствии с частью 7 статьи 48 Градостроительного кодекса Российской Федерации информацию о технических условиях подключения (технологического присоединения) объектов капитального строительства к сетям инженерно-технического обеспечения)

ООО "Томскводоканал" от 04.07.2016 № 47

(наименование организации, выдавшей технические условия, реквизиты документа, содержащего в соответствии с частью 7 статьи 48 Градостроительного кодекса Российской Федерации информацию о технических условиях подключения (технологического присоединения) объектов капитального строительства к сетям инженерно-технического обеспечения)

ООО "Газпром газораспределение Томск" от 04.09.2016

(наименование организации, выдавшей технические условия, реквизиты документа, содержащего в соответствии с частью 7 статьи 48 Градостроительного кодекса Российской Федерации информацию о технических условиях подключения (технологического присоединения) объектов капитального строительства к сетям инженерно-технического обеспечения)

6. Информация о наличии границ зоны планируемого размещения объектов капитального строительства для государственных или муниципальных нужд (при наличии):

Отсутствует

7. Иная информация (при наличии):

Примечания

1. При разработке проектной документации на строительство обязательно выполнение требований:

- Федерального закона от 22 июля 2008 г. N 123-ФЗ

"Технический регламент о требованиях пожарной безопасности"

- Федерального закона от 30 декабря 2009 г. N 384-ФЗ

"Технический регламент о безопасности зданий и сооружений"

- Федерального закона от 23 ноября 2009 г. N 261-ФЗ

"Об энергосбережении и о повышении энергетической эффективности и о внесении изменений в"

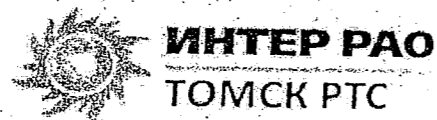
отдельные законодательные акты Российской Федерации".

2. Предусмотреть минимальное количество парковок на земельном участке, предназначенном для строительства (реконструкции) многоквартирного жилого дома, 1 машиноместо на 1 квартиру в многоквартирном жилом доме. Для остальных объектов капитального строительства предусмотреть проектом размещение автомобильных стоянок с учетом региональных нормативов градостроительного проектирования Томской области «Стоянки автомобилей», утвержденных постановлением Администрации Томской области №530а от 11.12.2013.

3. Часть земельного участка расположена в охранной зоне объектов электросетевого хозяйства напряжением до 1000 В (правовой режим определен Постановлением Правительства РФ от 24.02.2009 № 160 "О порядке установления охранных зон объектов электросетевого хозяйства и особых условий использования земельных участков, расположенных в границах таких зон").

4. Земельный участок частично расположен в санитарном разрыве от проезжей части магистральной дороги (ул. Сибирская) до линии регулирования жилой застройки.

5. Положения настоящего градостроительного плана земельного участка подлежат применению с учетом местных нормативов градостроительного проектирования муниципального образования "Город Томск".



Нахановича пер., д.4а, г. Томск, Россия, 634050
Телефон: +7 (3822) 48-94-89
Факс: +7 (3822) 46-97-22
energe.tom.ru

13.09.2016 № 846 12865
на № 475 От 23.06.2016

Генеральному директору
УМП «Томскстройзаказчик»
А.И. Черкашину

634029, г. Томск, ул. Гоголя, д. 12/1
тел. 8-913-817-06-52, 53-06-00

В ответ на Ваш запрос от 23.06.2016г. исх. № 475 о заключении договора о подключении к системе теплоснабжения и выдаче Условий подключения на объект: Многоэтажный жилой дом со встроенными помещениями по адресу: г. Томск, ул. Сибирская, д. 74 с тепловой нагрузкой 1,4452 Гкал/ч (в том числе: $Q_{от}=0,8452$ Гкал/ч, $Q_{гвс}=0,6$ Гкал/ч), сообщая, что в настоящее время техническая возможность подключения вашего объекта к системе централизованного теплоснабжения отсутствует ввиду недостаточной пропускной способности магистральных и/или квартальных тепловых сетей АО «ТомскРТС». Для увеличения пропускной способности тепловых сетей необходимо выполнение технических мероприятий, которые выполняются за счёт платы за подключение к системе теплоснабжения в соответствии с утвержденной Схемой теплоснабжения города Томска и Инвестиционной программой АО «ТомскРТС».


Учитывая то, что мероприятия для подключения Вашего объекта отсутствуют в утвержденной Схеме теплоснабжения, а также то, АО «ТомскРТС» не имеет законных оснований для заключения договора о подключении к системе теплоснабжения.

В свою очередь АО «ТомскРТС», в соответствии с Правилами подключения к системам теплоснабжения (утв. ПП РФ № 307 от 16.04.2012) проводит работу по включению в Инвестиционную программу мероприятий, позволяющих снять технические ограничения.

После утверждения регулирующим органом мероприятий, будет возможным заключить договор о подключении и выдать Условия подключения к системе теплоснабжения на вышеуказанный объект, о чем Вы будете проинформированы дополнительно.

Надеемся на Ваше понимание!

Генеральный директор АО «Томская генерация»
по доверенности № 283 от 05.05.2016г.


О.А. Пельмский

исп. И.А. Иганова
т. 8 (3822) 285-191



"04" июля 2016 г.

Технические условия № 47 на водоснабжение и водоотведение

1. Заявитель: УМП "Томскстройзаказчик"

2. Наименование объекта: *7-10-этажный жилой дом (216 квартир) со встроенными автостоянками*

Адрес объекта: *г. Томск, ул. Сибирская № 74*

3. Максимальная нагрузка на хозяйственно-питьевые нужды холодного, в т.ч. горячего водоснабжения не более *5.663 м³/час (135.900 м³/сут);*

В точке подключения:

к водопроводной линии Д530мм по ул. Сибирской.

4. Максимальная нагрузка по водоотведению хозяйственно-бытовых стоков не более *5.663 м³/час (135.900 м³/сут);*

В точке подключения:

в существующий колодец на канализационной линии Д315мм по ул. Сибирской.

5. Срок подключения объекта: *июнь 2018г.*

Особые условия: Технические условия действительны по "04" июля 2019 г.

Настоящие Технические условия не являются Условиями подключения объекта Заказчика к системам водоснабжения, водоотведения.

Заявитель (правообладатель земельного участка) обязан в течении одного года, с момента выдачи Информации о технических условиях, обратиться в Организацию водопроводно-канализационного хозяйства с заявлением о заключении договора и выдаче технических условий на подключение (технологическое присоединение) к системам коммуникаций ВиК.

Информация о плате за подключение (технологическое присоединение) объекта капитального строительства к сетям водоснабжения и водоотведения:
плата за подключение определяется Согласно Приказов Департамента тарифного регулирования Томской области № 4-884/9(719), 5-886/9(718) от 18.12.2015г. «О тарифах общества с ограниченной ответственностью «Томскводоканал» (ИНН 7017270664) за подключение (технологическое присоединение) к централизованной системе холодного водоснабжения и водоотведения» тариф за подключаемую нагрузку в 2016-2018гг. составляет:
по водоснабжению – 1 161 462,20 руб. за 1 м3/час (с НДС),
по водоотведению – 1 021 974,40 руб. за 1 м3/час (с НДС);

Тариф за протяженность водопроводной сети от точки подключения на централизованной сети водоснабжения до границы земельного участка заявителя, в соответствии с приказом Департамента тарифного регулирования Томской области №4-884/9(719) от 18.12.2015 г. «О тарифах общества с ограниченной ответственностью «Томскводоканал» за подключение (технологическое присоединение) к централизованной системе холодного водоснабжения» составляет:

| № п/п | Диаметр трубы (мм) | Ставка тарифа*, тыс. руб. за 1 км (в т. ч. НДС 18%) | | |
|-------|------------------------------|---|-----------|-----------|
| | | 2016 год | 2017 год | 2018 год |
| 1 | До 100 (включительно) | 9 152,30 | 9 673,99 | 10 206,06 |
| 2 | От 100 до 150 (включительно) | 9 952,65 | 10 519,95 | 11 098,55 |
| 3 | От 150 до 200 (включительно) | 10 981,48 | 11 607,42 | 12 245,83 |

* - тарифы на подключение (технологическое присоединение) к централизованной системе холодного водоснабжения применяются для расчета платы за подключение заявителей, величина подключаемой (присоединяемой) нагрузки объектов которых не превышает 10 куб. метров в час (осуществляется с использованием создаваемых сетей водоснабжения с площадью поперечного сечения трубопровода, не превышающей 300 кв. сантиметров (предельный уровень нагрузки))

Тариф за протяженность канализационной сети от точки подключения на централизованной сети водоотведения до границы земельного участка заявителя, в соответствии с приказом Департамента тарифного регулирования Томской области №5-886/9(718) от 18.12.2015 г. «О тарифах общества с ограниченной ответственностью «Томскводоканал» за подключение (технологическое присоединение) к централизованной системе водоотведения» составляет:

| № п/п | Диаметр трубы (мм) | Ставка тарифа*, тыс. руб. за 1 км (в т.ч. НДС 18%) | | |
|-------|------------------------------|--|-----------|-----------|
| | | 2016 год | 2017 год | 2018 год |
| 1 | До 160 (включительно) | 9 856,47 | 10 418,29 | 10 991,29 |
| 2 | От 160 до 200 (включительно) | 9 902,62 | 10 467,06 | 11 042,76 |

* - тарифы на подключение (технологическое присоединение) к централизованной системе водоотведения применяются для расчета платы за подключение заявителей, величина подключаемой (присоединяемой) нагрузки объектов которых не превышает 10 куб. метров в час (осуществляется с использованием создаваемых сетей водоотведения с площадью поперечного сечения трубопровода, не превышающей 300 кв. сантиметров (предельный уровень нагрузки))

В случае если подключаемая нагрузка объекта капитального строительства превышает 10,0 куб.метров в час, либо подключение данного объекта осуществляется с использованием создаваемых сетей водоснабжения с площадью поперечного сечения трубопровода, превышающей 300 кв. сантиметров, в соответствии с ФЗ № 416 от 07.12.2011г. (ред. от 29.12.2015г.) «О водоснабжении и водоотведении» и Постановления правительства РФ № 406 от 13.05.2013г. (ред. от 24.12.2015г.) «О государственном регулировании тарифов в сфере водоснабжения и водоотведения», плата за технологическое присоединение определяется индивидуально.

Порядок обращения правообладателя земельного участка за получением Технических условий и заключение договора о подключении определен Постановлением Правительства РФ от 13.02.2006г. № 83 (ред. от 23.08.2014г.) «Об утверждении правил определения и предоставления технических условий подключения объекта капитального строительства к сетям инженерно-технического обеспечения и правил подключения объекта капитального строительства к сетям инженерно-технического обеспечения», Постановлением Правительства РФ от 29.07.2013г. № 644 (ред. от 05.01.2015г.) «Об утверждении правил холодного водоснабжения и водоотведения и о внесении изменений в некоторые акты Правительства Российской Федерации».

Главный инженер ООО «Томскводоканал»



Р. А. Абасов



АО «ГАЗПРОМ ГАЗОРАСПРЕДЕЛЕНИЕ»

ОБЩЕСТВО С ОГРАНИЧЕННОЙ ОТВЕТСТВЕННОСТЬЮ «ГАЗПРОМ ГАЗОРАСПРЕДЕЛЕНИЕ ТОМСК»

(ООО «Газпром газораспределение Томск»)

Информация

о технических условиях подключения (технологического присоединения) объекта капитального строительства к сети газораспределения

Заказчик: ООО «Томкстройзаказчик».

Объект капитального строительства: Многоквартирный многоэтажный жилой дом 5 – 10 этажей.

Место расположения объекта капитального строительства: ул. Сибирская, 74, г. Томск.

Свободная предельная мощность: 100 м³/час

Максимальная нагрузка (максимальный расход газа): 3,0 м³/час.

Срок подключения объекта газификации: 4 квартал 2018 года.

Срок действия информации о технических условиях: срок ограничивается периодом, при котором произойдет уменьшение свободной мощности в сети газораспределения (вследствие подключения новых потребителей) ниже заявленного максимального расхода газа.

Информация о плате за подключение (технологическое присоединение) объекта капитального строительства к сетям газораспределения: плата за подключение определяется исходя из технических параметров объекта капитального строительства в соответствии с приказами Департамента тарифного регулирования Томской области официально опубликованными:

Приказ №8-782/9(458) от 27.11.2015

Приказ №8-783/9 (456) от 27.11.2015

Приказ №8-783/9 (457) от 27.11.2015

Приказ №8-459 от 27.12.2015

Срок действия приказов по установлению платы за подключение с 01.01.2016 по 31.12.2016.

(Для случаев подключения объектов капитального строительства с характеристиками (максимальный часовой расход газа, давление в точке подключения) не учтенными в приказах Департамента тарифного регулирования Томской области, плата за подключение определяется по индивидуальному проекту после его разработки и экспертизы).

Информация о технических условиях подготовлена без учета технической возможности подачи газа по магистральным газопроводам газотранспортной организации.

Порядок обращения правообладателя земельного участка за получением технических условий и заключением договора о подключении определен «Правилами подключения (технологического присоединения) объектов капитального строительства к сетям газораспределения», утвержденными Постановлением Правительства Российской Федерации от 30 декабря 2013 года №1314.

Подключение объекта возможно при условии строительства распределительного газопровода (с установкой пункта редуцирования газа) до границы земельного участка. Ближайшая сеть газораспределения расположена на удалении ориентировочно 20 м от границ вышеуказанного земельного участка по прямой линии.

Должность, Ф.И.О. лица, подготовившего информацию о технических условиях:
Ведущий инженер производственно-технического отдела А.С.Цой (8-382-2) 903-126

Начальник производственно-
технического отдела УТЭ по г. Томску

 А.В.Андреев

Начальник центральной диспетчерской
службы

 А.Н.Родиков

04.09.2016