

Приказ Министерства строительства и жилищно-коммунального хозяйства Российской Федерации от 27 февраля 2020 г. № 94/пр
«Об утверждении порядка присвоения номеров градостроительным планам земельных участков и о внесении изменений в форму градостроительного плана земельного участка и порядок ее заполнения, утвержденные приказом от 25. апреля 2017 № 741/пр.

Градостроительный план земельного участка №

р ф - 4 2 - 3 - 0 5 - 0 - 0 0 - 2 0 2 3 - 0 0 0 4

Присвоенный градостроительному плану в соответствии с порядком присвоения номеров градостроительным планам земельных участков.

Градостроительный план земельного участка подготовлен на основании

Заявления ООО Специализированный застройщик «Промстрой-Центр» от 21.12.2022

фамилия, имя, отчество (последнее - при наличии) физического лица, дата регистрации заявления о выдаче градостроительного плана земельного участка в случае, когда основанием для выдачи градостроительного плана земельного участка является заявление правообладателя физического лица, иного физического лица в случае, предусмотренном частью 1.1 статьи 57.3 Градостроительного кодекса Российской Федерации
Организационно – правовая форма, наименование юридического лица и дата регистрации его заявления о выдаче градостроительного плана земельного участка в случае, когда основанием для выдачи градостроительного плана земельного участка является заявление правообладателя юридического лица, иного юридического лица в случае, предусмотренном частью 1.1. статьи 57.3 Градостроительного кодекса Российской Федерации.

Местонахождение земельного участка

Кемеровская область - Кузбасс

(субъект Российской Федерации)

Кемеровский городской округ

(муниципальный район или городской округ)

(поселение)

Описание границ земельного участка, образуемого земельного участка:

Обозначение (номер) характерной точки	Перечень координат характерных точек в системе координат, используемой для ведения Единого государственного реестра недвижимости	
	X	Y
1	623671.99	1342061.92
2	623673.98	1342152.34
3	623554.28	1342154.98
4	623553.46	1342095.58
5	623553.04	1342064.77
6	623557.7	1342064.66

7	623576.51	1342064.21
8	623586.31	1342063.97
9	623620.33	1342063.16

Кадастровый номер земельного участка (при наличии) или в случае, предусмотренном частью 1.1 статьи 57.3 Градостроительного кодекса Российской Федерации, условный номер образуемого земельного участка в соответствии с утвержденным проектом межевания территории и (или) схемой расположения земельного участка на кадастровом плане территории 42:24:0501009:7670

Площадь земельного участка 10781 кв.м.

Информация о расположенных в границах земельного участка объектах капитального строительства

В границах земельного участка объекты капитального строительства отсутствуют

Информация о границах зоны планируемого размещения объекта капитального строительства в соответствии с утвержденным проектом планировки территории (при наличии).

Обозначение (номер) характерной точки	Перечень координат характерных точек в системе координат, используемой для ведения Единого государственного реестра недвижимости	
	X	Y
1	623671.99	1342061.92
2	623673.98	1342152.34
3	623554.28	1342154.98
4	623553.46	1342095.58
5	623553.04	1342064.77
6	623557.7	1342064.66
7	623576.51	1342064.21
8	623586.31	1342063.97
9	623620.33	1342063.16

Реквизиты проекта планировки территории и (или) проекта межевания территории в случае, если земельный участок расположен в границах территории, в отношении которой утверждены проект планировки территории и (или) проект межевания территории

а) от 28.06.2019 №1628

б) Постановление администрации города Кемерово «Об утверждении проекта планировки и проекта межевания территории в границах: проезд Центральный- проспект Притомский- улица Терешковой- проспект Октябрьский в Центральном районе города Кемерово»

(указывается в случае, если земельный участок расположен в границах территории в отношении которой утверждены проект планировки территории и (или) проект межевания территории)

Градостроительный план подготовлен

Начальник УАиГ

(ф.и.о., должность уполномоченного лица, наименование органа)

М.П. (при наличии) (подпись)

/А.В. Кондратьев/

(расшифровка подписи)

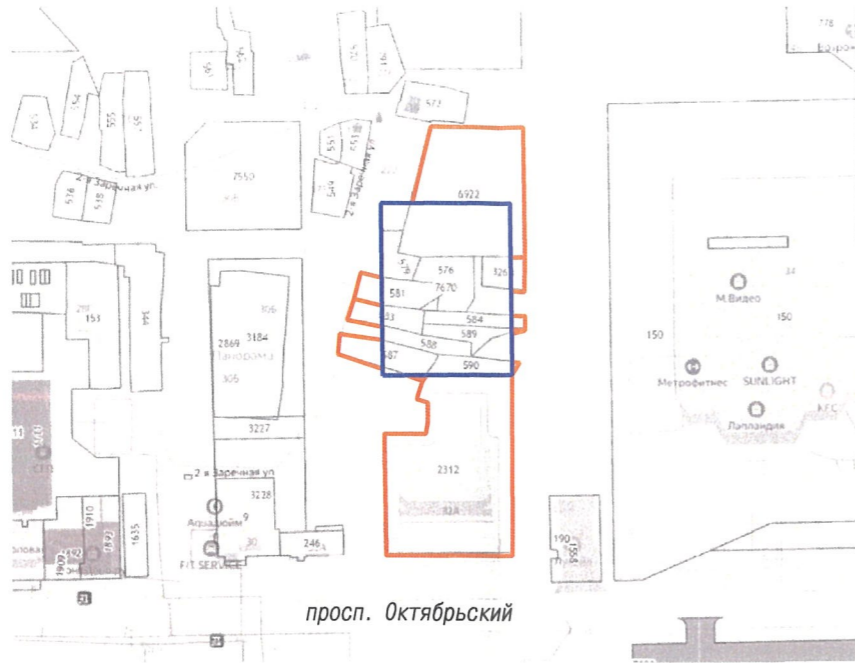
Дата выдачи

13.01.2023

(дд.мм.гггг)



СИТУАЦИОННЫЙ ПЛАН

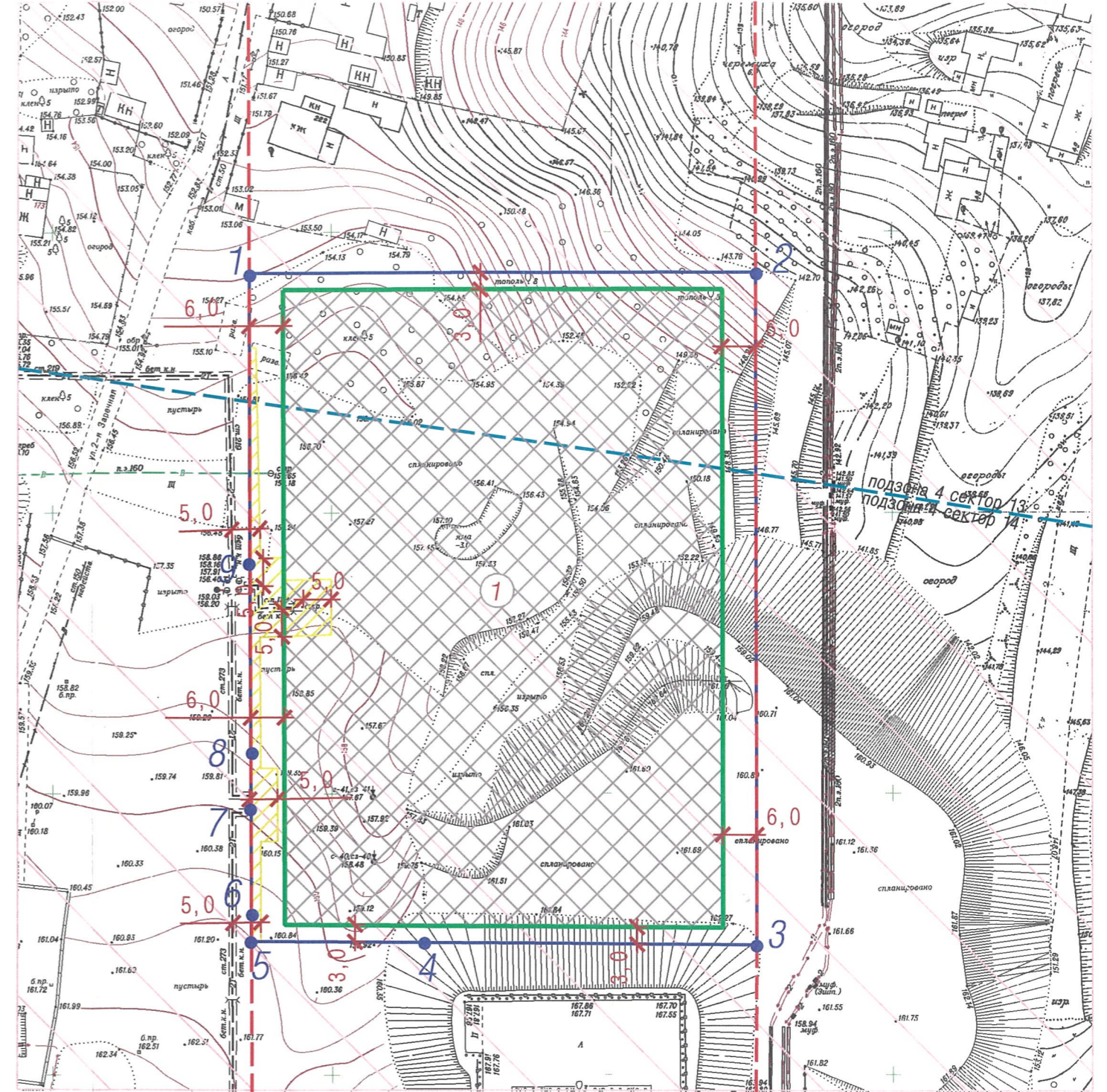


просп. Октябрьский

УСЛОВНЫЕ ОБОЗНАЧЕНИЯ :

- красная линия- по сведениям АИС ОГД
- граница земельного участка, с кадастровым номером 42:24:0501009:7670 площадью 10781 кв.м, по адресу: Кемеровская область, Кемеровский городской округ, г. Кемерово, проспект Октябрьский, 32а
- минимальные отступы от границ земельного участка, в пределах которых разрешается строительство объектов капитального строительства
- смежно расположенные земельные участки
- границы в пределах которых разрешается строительство объектов капитального строительства, с учетом минимальных отступов от границ земельного участка
- зоны с особыми условиями использования территорий:**
- зона действия ограничения использования земельных участков и объектов капитального строительства в границах приаэродромной территории аэродрома гражданской авиации Кемерово (ПАТ) - По сведениям ЕГРН, АИС ОГД
- охранная зона инженерных коммуникаций
- граница подзоны 4 сектора 13 и 14

ЧЕРТЕЖ ГРАДОСТРОИТЕЛЬНОГО ПЛАНА



Площадь земельного участка : 10781 кв. м

Чертеж градостроительного плана земельного участка, выполнен на топографической основе в масштабе 1:1000, выполненной :

ООО «Геотерминал»
(наименование организации)

2021 год
(дата)

Директор	Ганичева	2022	Чертеж градостроительного плана земельного участка, выполнен :
Нач. отдела	Копейкина		
Исполнил	Чудинова		
			МП «Центр ГЗ» (наименование организации)

2. Информация о градостроительном регламенте либо требованиях к назначению, параметрам и размещению объекта капитального строительства на земельном участке, на который действие градостроительного регламента не распространяется или для которого градостроительный регламент не устанавливается

Земельный участок расположен в зоне застройки многоэтажными многоквартирными домами, в границах которой предусматривается осуществление деятельности по комплексному развитию территории (Ж-Р) с ограничением использования земельных участков и объектов капитального строительства в границах приаэродромной территории аэродрома гражданской авиации Кемерово (ПАТ).

Установлен градостроительный регламент.

2.1. Реквизиты акта органа государственной власти субъекта Российской Федерации, органа местного самоуправления, содержащего градостроительный регламент либо реквизиты акта федерального органа государственной власти, органа государственной власти субъекта Российской Федерации, органа местного самоуправления, иной организации, определяющего в соответствии с федеральными законами порядок использования земельного участка, на который действие градостроительного регламента не распространяется или для которого градостроительный регламент не устанавливается.

Постановление Кемеровского городского Совета народных депутатов от 24.11.2006 №75

2.2. Виды разрешенного использования земельных участков и объектов капитального строительства:

Наименование вида разрешенного использования земельного участка	Виды объектов, размещение которых соответствует виду разрешенного использования	Код вида
Основные виды разрешенного использования		
Многоэтажная жилая застройка (высотная застройка)	<p>размещение многоквартирных домов этажностью девять этажей и выше; благоустройство и озеленение придомовых территорий;</p> <p>обустройство спортивных и детских площадок, хозяйственных площадок и площадок для отдыха;</p> <p>размещение подземных гаражей и автостоянок, размещение объектов обслуживания жилой застройки во встроенных, пристроенных и встроенно-пристроенных помещениях многоквартирного дома, в отдельных помещениях дома, если площадь таких помещений в многоквартирном доме не составляет более 15% от общей площади дома</p>	2.6
Предоставление коммунальных услуг	<p>размещение зданий и сооружений, обеспечивающих поставку воды, тепла, электричества, газа, отвод канализационных стоков, очистку и уборку объектов недвижимости (котельных, водозаборов, очистных сооружений, насосных станций, водопроводов, линий электропередач, трансформаторных подстанций,</p>	3.1.1

	газопроводов, линий связи, телефонных станций, канализаций, стоянок, гаражей и мастерских для обслуживания уборочной, и аварийной техники, сооружений, необходимых для сбора и плавки снега)	
Административные здания организаций, обеспечивающих предоставление коммунальных услуг	размещение зданий, предназначенных для приема физических и юридических лиц в связи с предоставлением им коммунальных услуг	3.1.2
Оказание социальной помощи населению	размещение зданий, предназначенных для служб психологической и бесплатной юридической помощи, социальных, пенсионных и иных служб (службы занятости населения, пункты питания малоимущих граждан), в которых осуществляется прием граждан по вопросам оказания социальной помощи и назначения социальных или пенсионных выплат, а также для размещения общественных некоммерческих организаций: некоммерческих фондов, благотворительных организаций, клубов по интересам	3.2.2
Оказание услуг связи	размещение зданий, предназначенных для размещения пунктов оказания услуг почтовой, телеграфной, междугородней и международной телефонной связи	3.2.3
Общежития	размещение зданий, предназначенных для размещения общежитий, предназначенных для проживания граждан на время их работы, службы или обучения, за исключением зданий, размещение которых предусмотрено содержанием вида разрешенного использования с кодом 4.7	3.2.4
Бытовое обслуживание	объекты капитального строительства, предназначенные для оказания населению или организациям бытовых услуг (мастерские мелкого ремонта, ателье, бани, парикмахерские, прачечные, химчистки, похоронные бюро)	3.3
Амбулаторно-поликлиническое обслуживание	объекты капитального строительства, предназначенные для оказания гражданам амбулаторно-поликлинической медицинской помощи (поликлиники, фельдшерские пункты, пункты здравоохранения, центры матери и ребенка, диагностические центры, молочные кухни, станции донорства крови, клинические лаборатории)	3.4.1
Дошкольное, начальное и среднее общее образование	размещение объектов капитального строительства, предназначенных для просвещения, дошкольного, начального и среднего общего	3.5.1

	образования (детские ясли, детские сады, школы, лицеи, гимназии, художественные, музыкальные школы, образовательные кружки и иные организации, осуществляющие деятельность по воспитанию, образованию и просвещению), в том числе зданий, спортивных сооружений, предназначенных для занятия обучающихся физической культурой и спортом	
Государственное управление	размещение зданий, предназначенных для размещения государственных органов, государственного пенсионного фонда, органов местного самоуправления, судов, а также организаций, непосредственно обеспечивающих их деятельность или оказывающих государственные и (или) муниципальные услуги	3.8.1
Обеспечение занятий спортом в помещениях	размещение спортивных клубов, спортивных залов, бассейнов, физкультурно-оздоровительных комплексов в зданиях и сооружениях	5.1.2
Площадки для занятий спортом	размещение площадок для занятия спортом и физкультурой на открытом воздухе (физкультурные площадки, беговые дорожки, поля для спортивной игры)	5.1.3
Улично-дорожная сеть	размещение объектов улично-дорожной сети: автомобильных дорог, трамвайных путей и пешеходных тротуаров в границах населенных пунктов, пешеходных переходов, бульваров, площадей, проездов, велодорожек и объектов велотранспортной и инженерной инфраструктуры; размещение придорожных стоянок (парковок) транспортных средств в границах городских улиц и дорог, за исключением предусмотренных видами разрешенного использования с кодами 2.7.1, 4.9, 7.2.3, а также некапитальных сооружений, предназначенных для охраны транспортных средств	12.0.1
Благоустройство территории	размещение декоративных, технических, планировочных, конструктивных устройств, элементов озеленения, различных видов оборудования и оформления, малых архитектурных форм, некапитальных нестационарных строений и сооружений, информационных щитов и указателей, применяемых как составные части благоустройства территории, общественных туалетов	12.0.2
Строка исключена. - Решение Кемеровского городского Совета народных депутатов от 31.05.2019 N 234		
Условно разрешенные виды использования		

Среднеэтажная жилая застройка	размещение многоквартирных домов этажностью не выше восьми этажей; благоустройство и озеленение; размещение подземных гаражей и автостоянок; обустройство спортивных и детских площадок, площадок для отдыха; размещение объектов обслуживания жилой застройки во встроенных, пристроенных и встроенно-пристроенных помещениях многоквартирного дома, если общая площадь таких помещений в многоквартирном доме не составляет более 20% общей площади помещений дома	2.5
Хранение автотранспорта	размещение отдельно стоящих и пристроенных гаражей, в том числе подземных, предназначенных для хранения автотранспорта, в том числе с разделением на машино-места, за исключением гаражей, размещение которых предусмотрено содержанием вида разрешенного использования с кодом 4.9	2.7.1
Объекты культурно- досуговой деятельности	размещение зданий, предназначенных для размещения музеев, выставочных залов, художественных галерей, домов культуры, библиотек, кинотеатров и кинозалов, театров, филармоний, концертных залов, планетариев	3.6.1
Осуществление религиозных обрядов	размещение зданий и сооружений, предназначенных для совершения религиозных обрядов и церемоний (в том числе церкви, соборы, храмы, часовни, мечети, молельные дома, синагоги)	3.7.1
Амбулаторное ветеринарное обслуживание	объекты капитального строительства, предназначенные для оказания ветеринарных услуг без содержания животных	3.10.1
Деловое управление	объекты капитального строительства с целью размещения объектов управленческой деятельности, не связанной с государственным или муниципальным управлением и оказанием услуг, а также с целью обеспечения совершения сделок, не требующих передачи товара в момент их совершения между организациями, в том числе биржевая деятельность (за исключением банковской и страховой деятельности)	4.1
Магазины	объекты капитального строительства, торговая площадь которых составляет до 5000 кв. м, предназначенные для продажи товаров	4.4
Общественное питание	объекты капитального строительства в целях устройства мест общественного питания (рестораны, кафе, столовые, закусочные, бары)	4.6

Гостиничное обслуживание	гостиницы, а также иные здания, используемые с целью извлечения предпринимательской выгоды из предоставления жилого помещения для временного проживания в них	4.7
--------------------------	---------------------------------------------------------------------------------------------------------------------------------------------------------------	-----

<*> Код (числовое обозначение) вида разрешенного использования земельного участка здесь и далее принимается в соответствии с классификатором.

2.3. Предельные (минимальные и (или) максимальные) размеры земельного участка и предельные параметры разрешенного строительства, реконструкции объекта капитального строительства, установленные градостроительным регламентом для территориальной зоны, в которой расположен земельный участок:

Код вида разрешенного использования	Минимальные отступы от границ земельных участков в целях определения мест допустимого размещения зданий, строений, сооружений, за пределами которых запрещено строительство зданий, строений, сооружений, м	Минимальная площадь земельных участков, кв. м	Максимальный процент застройки в границах земельного участка, %	Предельное количество этажей зданий, строений, сооружений
2.5, 3.2.4	3 <*>	2000	40	не менее пяти и не более восьми этажей
2.6	3 <*>	3000	35	не менее девяти и не более шестнадцати надземных этажей
2.7.1	3 <*>	600	80	не более девяти этажей
3.1.1	1 <*>	18	100	не более трех этажей
3.1.2, 3.2.2, 3.2.3, 3.3, 3.4.1, 3.6.1, 3.10.1, 4.1, 4.4, 4.6, 4.7, 5.1.2	3 <*>	600	60	не более девяти этажей
3.5.1	3 <*>	3200	60	не более пяти этажей
3.7.1	3 <*>	150	50	не более трех этажей
3.8.1	3 <*>	600	60	не более шестнадцати этажей
5.1.3, 12.0.1, 12.0.2	не подлежит установлению	10	не подлежат установлению	

<*> При соблюдении Федерального закона от 22.07.2008 N 123-ФЗ "Технический регламент о требованиях пожарной безопасности".

2.4. Требования к назначению, параметрам и размещению объекта капитального строительства на земельном участке, на который действие градостроительного регламента не распространяется или для которого градостроительный регламент не устанавливается за исключением случая, предусмотренного пунктом 7.1 части 4 статьи 57.3 Градостроительного кодекса Российской Федерации:

Причины отнесения земельного участка к виду земельного участка, на который действие градостроительного регламента не распространяется или для которого градостроительный регламент не устанавливается	Реквизиты акта, регулирующего использование земельного участка	Требования к использованию земельного участка	Требования к параметрам объекта капитального строительства			Требования к размещению объектов капитального строительства	
			Предельное количество этажей и (или) предельная высота зданий, строений, сооружений	Максимальный процент застройки в границах земельного участка, определяемый как отношение суммарной площади земельного участка, которая может быть застроена, ко всей площади земельного участка	Иные требования к параметрам объекта капитального строительства	Минимальные отступы от границ земельного участка в целях определения мест допустимого размещения зданий, строений, сооружений, за пределами которых запрещено строительство зданий, строений, сооружений	Иные требования к размещению объектов капитального строительства
1	2	3	4	5	6	7	8
-----	-----	-----	-----	-----	-----	-----	-----

2.5. Предельные параметры разрешенного строительства, реконструкции объекта капитального строительства, установленные положением об особо охраняемых природных территориях, в случае выдачи градостроительного плана земельного участка в отношении земельного участка, расположенного в границах особо охраняемой природной территории:

Причины отнесения земельного участка к виду земель	Реквизиты Положения об особо охраняемой природной территории	Реквизиты утвержденной документации по планировке территории	Зонирование особо охраняемой природной территории (да/нет)							
			Функциональная зона	Виды разрешенного использования земельного участка		Требования к параметрам объекта капитального строительства			Требования к размещению объектов капитального строительства	
				Основные виды разрешенного использования	Вспомогательные виды	Предельное количество	Максимальный процент застройки в	Иные требования к	Минимальные отступы от границ	Иные требования к размещению

ного участка для которого градостроительный регламент не устанавливается	дной территории	ии			разрешенного использования	о этажей и (или) предельная высота зданий, строений, сооружений	границах земельного участка, определяемый как отношение суммарной площади земельного участка, которая может быть застроена, ко всей площади земельного участка	параметрам объекта капитального строительства	земельного участка в целях определения мест допустимого размещения зданий, строений, сооружений, за пределами которых запрещено строительство зданий, строений, сооружений	объектов капитального строительства
1	2	3	4	5	6	7	8	9	10	11

3. Информация о расположенных в границах земельного участка объектах капитального строительства и объектах культурного наследия

3.1. Объекты капитального строительства

N Не имеется Не имеется
 (согласно чертежу(ам) градостроительного плана) (назначение объекта капитального строительства,этажность, высотность, общая площадь, площадь застройки)

инвентаризационный или кадастровый номер Не имеется

3.2. Объекты, включенные в единый государственный реестр объектов культурного наследия (памятников истории и культуры) народов Российской Федерации

N Информация отсутствует Информация отсутствует
 (согласно чертежу(ам) градостроительного плана) (назначение объекта культурного наследия, общая площадь, площадь застройки)

Информация отсутствует
 (наименование органа государственной власти, принявшего решение о включении выявленного объекта культурного наследия в реестр, реквизиты этого решения)

регистрационный номер в реестре информация отсутствует от _____ (дата)

4. Информация о расчетных показателях минимально допустимого уровня обеспеченности территории объектами коммунальной, транспортной, социальной инфраструктур и расчетных показателях максимально допустимого уровня территориальной доступности указанных объектов для населения в случае, если земельный участок расположен в границах территории, в отношении которой предусматривается осуществление деятельности по устойчивому развитию территории:

Информация о расчетных показателях минимально допустимого уровня обеспеченности территории								
Объекты коммунальной инфраструктуры			Объекты транспортной инфраструктуры			Объекты социальной инфраструктуры		
Наименование вида объекта	Единица измерения	Расчетный показатель	Наименование вида объекта	Единица измерения	Расчетный показатель	Наименование вида объекта	Единица измерения	Расчетный показатель
1	2	3	4	5	6	7	8	9
Информация о расчетных показателях максимально допустимого уровня территориальной доступности								

Наименование вида объекта	Единица измерения	Расчетный показатель	Наименование вида объекта	Единица измерения	Расчетный показатель	Наименование вида объекта	Единица измерения	Расчетный показатель
1	2	3	4	5	6	7	8	9

5. Информация об ограничениях использования земельного участка, в том числе если земельный участок полностью или частично расположен в границах зон с особыми условиями использования территорий.

5.1 а) Ограничения использования земельных участков и объектов капитального строительства в границах приаэродромной территории аэродрома гражданской авиации Кемерово, установленной приказом Федерального агентства воздушного транспорта от 25.09.2020 № 1220-П «Об установлении приаэродромной территории аэродрома Кемерово»:

1. Подзона 3.

Запрещается размещать объекты, высота которых превышает ограничения, предусмотренные приказом Министерства транспорта Российской Федерации от 04.05.2018 № 176 «Об утверждении Порядка установления границ полос воздушных подходов на аэродромах гражданской авиации» и Федеральными авиационными правилами «Требования, предъявляемые к аэродромам, предназначенным для взлета, посадки, руления и стоянки гражданских воздушных судов», утвержденными приказом Министерства транспорта Российской Федерации от 25.08.2015 № 262.

Допустимые высоты сооружений.

Номер сектора	Допустимая высота сооружений в пределах подзоны
1	до 416.13 <2>

<1> Ограничения определяются в зависимости от местоположения объекта.

<2> Ограничения распространяются на новые и реконструируемые объекты/сооружения.

2. Подзона 4.

1) Запрещается размещать объекты, создающие помехи в работе наземных объектов средств и систем обслуживания воздушного движения, навигации, посадки и связи, предназначенных для организации воздушного движения и расположенных вне первой подзоны.

2) Запрещается размещать иные радиопередающие объекты, работающие в диапазонах частот средств радиотехнического обеспечения полетов и авиационной электросвязи, эксплуатируемых на аэродроме Кемерово;

Допустимые высоты сооружений.

Номер сектора	Допустимая высота сооружений в пределах подзоны <1>
13	от 305.00 до 310.00 <2> <3> <4>
14	от 300.00 до 305.00 <2> <3> <4>

<2> Запрещается размещать иные радиопередающие средства (объекты), работающие в

диапазоне частот 0,15 МГц -1,75 МГц; 331,4 МГц; 989 МГц; 1030 МГц; 1215 МГц-1278 МГц; 1052 МГц; 1075 МГц; 1080 МГц; 1090 МГц; 118,3 МГц; 121,5 МГц; 124,0 МГц; 125,5 МГц; 128,5 МГц; 129,3 МГц; 109,1 МГц; 134,5 МГц; 111,4 МГц; 113,35 МГц; 2,43 МГц; 3,27 МГц; 6,27 МГц; СН 20625; СН 21036; СН 22269;

<3> Ограничения определяются в зависимости от местоположения объекта/сооружения/строения;

<4> В случае превышения максимальной абсолютной отметки верха, размещение новых и реконструкция существующих объектов/сооружений/строений допускается при наличии документов эксплуатирующей организации, подтверждающих отсутствие их влияния на безопасность полетов и на работу средств радиотехнического обеспечения полетов и авиационной электросвязи.».

3. Подзона 5.

1) Запрещается размещать, проектировать, реконструировать опасные производственные объекты, определенные Федеральным законом «О промышленной безопасности опасных производственных объектов», функционирование которых может повлиять на безопасность полетов воздушных судов, а именно опасные производственные объекты I, II, III, IV класса – предприятия и их цеха, участки, площадки:

а) на которых получают, используются, перерабатываются, образуются, хранятся, транспортируются, уничтожаются опасные вещества следующих видов:

- воспламеняющиеся вещества;
- окисляющие вещества;
- горючие вещества;
- взрывчатые вещества;
- токсичные вещества;
- высокотоксичные вещества;
- вещества, представляющие опасность для окружающей среды;

б) используется оборудование, работающее под избыточным давлением более 0,07 мегапаскаля:

- пара, газа (в газообразном, сжиженном состоянии);
- воды при температуре нагрева более 115 градусов Цельсия;
- иных жидкостей при температуре, превышающей температуру их кипения при избыточном давлении 0,07 мегапаскаля;

в) используются стационарно установленные грузоподъемные механизмы (за исключением лифтов, подъемных платформ для инвалидов), эскалаторы в метрополитенах, канатные дороги, фуникулеры;

г) получают, транспортируются, используются расплавы черных и цветных металлов, сплавы на основе этих расплавов с применением оборудования, рассчитанного на максимальное количество расплава 500 килограммов и более;

д) ведутся горные работы (за исключением добычи общераспространенных полезных ископаемых и разработки россыпных месторождений полезных ископаемых, осуществляемых открытым способом без применения взрывных работ), работы по обогащению полезных ископаемых;

е) осуществляется хранение или переработка растительного сырья, в процессе которых образуются взрывоопасные пылевоздушные смеси, способные самовозгораться, возгораться от источника зажигания и самостоятельно гореть после его удаления, а также осуществляется хранение зерна, продуктов его переработки и комбикормового сырья, склонных к самосогреванию и самовозгоранию.

2) Зоны поражения от опасных производственных объектов в случаях происшествий техногенного характера не должны пересекать границы секторов подзоны №3 приаэродромной территории;

3) Ограничения распространяются на новые и реконструируемые опасные производственные объекты.

4. Подзона 6.

1. Запрещается размещать объекты, способствующие привлечению и массовому скоплению птиц:

- звероводческие фермы, скотобойни;
- подсобные хозяйства (свинарники, коровники, птицефермы, зверофермы, рыбные пруды);
- места концентрированных выбросов пищевых отходов, свалки пищевых отходов;
- скотомогильники;
- мусоросжигательные и мусороперерабатывающие заводы, объекты сортировки мусора;

2. Запрещается осуществлять деятельность, способствующую привлечению и массовому скоплению птиц:

- вспашка и перепахивание сельскохозяйственных полей с зерновыми культурами в дневное время;
- выпас скота.

3. Правило выделения подзоны: Определяется по границам, установленным на удалении 15 километров от контрольной точки аэродрома (Контрольная точка - аэродром Кемерово).

б) Земельный участок полностью расположен в охранной зоне приаэродромной территории аэродрома гражданской авиации Кемерово: подзона 3 (сектор 1), подзона 4 (сектор 13,14), подзона 5, подзона 6. Площадь покрытия – 10781 кв.м.

в) Зона с особыми условиями использования территории - приаэродромная территория аэродрома гражданской авиации Кемерово. ЗОУИТ: 42:00-6.1245; 42:00-6.1200; 42:00-6.1246; 42:00-6.1229; 42:00-6.1243

Наименование зоны с особыми условиями использования территории с указанием объекта, в отношении которого установлена такая зона	Перечень координат характерных точек в системе координат, используемой для ведения Единого государственного реестра недвижимости		
	Обозначение (номер) характерной точки	X	Y
1	2	3	4
Приаэродромная территория гражданской авиации города Кемерово (ПАТ)	1	623671.99	1342061.92
	2	623673.98	1342152.34
	3	623554.28	1342154.98
	4	623553.46	1342095.58
	5	623553.04	1342064.77
	6	623557.7	1342064.66
	7	623576.51	1342064.21
	8	623586.31	1342063.97
	9	623620.33	1342063.16

Подзона 4 сектор 13		623671.99	1342061.92
		623673.98	1342152.34
		623638.18	1342153.13
		623649.16	1342062.47
Подзона 4 сектор 14		623554.28	1342154.98
		623553.46	1342095.58
		623553.04	1342064.77
		623557.7	1342064.66
		623576.51	1342064.21
		623586.31	1342063.97
		623620.33	1342063.16
		623649.16	1342062.47
		623638.18	1342153.13

7. Информация о границах публичных сервитутов: Информация отсутствует

Приложение (в случае, указанном в части 3.1 статьи 57.3 Градостроительного кодекса Российской Федерации).

Обозначение (номер) характерной точки	Перечень координат характерных точек в системе координат, используемой для ведения Единого государственного реестра недвижимости	
	X	Y
-----	-----	-----

8. Номер и (или) наименование элемента планировочной структуры, в границах которого расположен земельный участок:

9. Информация о технических условиях подключения (технологического присоединения) объектов капитального строительства к сетям инженерно-технического обеспечения, определенных с учетом программ комплексного развития систем коммунальной инфраструктуры поселения, городского округа.

10. Реквизиты нормативных правовых актов субъекта Российской Федерации, муниципальных правовых актов, устанавливающих требования к благоустройству территории
Решение Кемеровского городского Совета народных депутатов №91 от 27.10.2017г. «О правилах благоустройства города Кемерово»

11. Информация о красных линиях:

Обозначение (номер) характерной точки	Перечень координат характерных точек в системе координат, используемой для ведения Единого государственного реестра недвижимости	
	X	Y
1	623671.99	1342061.92
9	623620.33	1342063.16
8	623586.31	1342063.97

7	623576.51	1342064.21
6	623557.7	1342064.66
5	623553.04	1342064.77
2	623673.98	1342152.34
3	623554.28	1342154.98