

ООО «Институт развития городской агломерации»
127055, г. Москва, ул. Малый Кисловский переулок, д. 9 стр.1
Тел. 8(909) 970-50-70 Email: g.dmitriev@irga.city



ОГРН 5177746051060, ИНН7707395324, КПП 770701001
Свидетельство СРО-П-140-27022010

Наименование объекта	Реконструкция гостиничного комплекса
Адрес объекта	г. Москва, МЖД, Киевское, 5-й км, вл. 7Б (кадастровый номер 77:07:0006003:4628) (ЗАО, Раменки)
Заказчик	АО "ЭкоВест"
Стадия проектирования	ПРОЕКТНАЯ ДОКУМЕНТАЦИЯ
Раздел	Раздел 5. Сведения об инженерном оборудовании, сетях инженерно- технического обеспечения, перечень инженерно-технических мероприятий, содержание технологических решений. Подраздел 7. Технологические решения Часть 1. Блок А. Блок В (С, Д).
Шифр	01/05-Р-ИОС 7.1. Том 5.7.1.

ООО «Институт развития городской агломерации»
127055, г. Москва, ул. Малый Кисловский переулок, д. 9 стр.1
Тел. 8(909) 970-50-70 Email: g.dmitriev@irga.city



ОГРН 5177746051060, ИНН7707395324, КПП 770701001
Свидетельство СРО-П-140-27022010

Наименование объекта Реконструкция гостиничного комплекса

Адрес объекта г. Москва, МЖД, Киевское, 5-й км, вл. 7Б (кадастровый номер 77:07:0006003:4628) (ЗАО, Раменки)

Заказчик АО "ЭкоВест"

Стадия проектирования ПРОЕКТНАЯ ДОКУМЕНТАЦИЯ

Раздел Раздел 5. Сведения об инженерном оборудовании, сетях инженерно-технического обеспечения, перечень инженерно-технических мероприятий, содержание технологических решений.
Подраздел 7. Технологические решения
Часть 1. Блок А. Блок В (С, Д).

Шифр 01/05-Р-ИОС 7.1.
Том 5.7.1.

Генеральный директор



Г.А. Дмитриев

Главный инженер проекта

Е.А. Политико

Москва
2021

Номер тома	Обозначение	Наименование	Примечание
5.5.2	01/05-Р-ИОС5.2	Часть 2. Системы противопожарной защиты. Блок А. Блок В (С, Д)	ООО «ИРГА»
5.7		Подраздел 7. Технологические решения	
5.7.1	01/05-Р-ИОС7.1	Часть 1. Технологические решения. Блок А. Блок В (С, Д).	ООО «ИРГА»
6	01/05-Р-ПОС	Раздел 6. Проект организации строительства	ООО «ИРГА»
7	01/05-Р-ПОД	Раздел 7. Проект организации работ по сносу, демонтажу объектов капитального строительства	ООО «ИРГА»
8		Раздел 8. Перечень мероприятий по охране окружающей среды	
8.1	01/05-Р-ООС	Часть 1. Перечень мероприятий по охране окружающей среды на период строительства и эксплуатации	ООО «ИКРТ»
8.2	01/05-Р-ООС2	Часть 2. Дендрология и пересчетная ведомость зеленых насаждений	ООО «ПГС»
9	01/05-Р-ПБ	Раздел 9. Мероприятия по обеспечению пожарной безопасности	ООО «ИРГА»
10	01/05-Р-ОДИ	Раздел 10. Мероприятия по обеспечению доступа инвалидов.	ООО «ИРГА»
10.1	01/05-Р-ТБЭ	Раздел 10.1. Требования к безопасной эксплуатации объекта капитального строительства	ООО «ИРГА»
11.1	16/06-МР-ЭЭФ	Раздел 11.1. Мероприятия по обеспечению соблюдения требований энергетической эффективности и требований оснащенности зданий, строений и сооружений приборами учета используемых энергетических ресурсов	ООО «ИРГА»

Инв. № подл.							01/05-Р-СП	Лист
Взаим. инв. №								
Подп. и дата								
	Изм.	Кол.уч	Лист	№ док.	Подп.	Дата		

ТЕХНОЛОГИЧЕСКИЕ РЕШЕНИЯ

1. Исходные данные.

Проект «Технологические решения» «Реконструкция Гостиничного Комплекса по адресу Москва, внутригородское муниципальное образование Раменки, МЖД, Киевское, 5-й км, вл. 7Б (кадастровый номер 77:07:0006003:4628 выполнен на основании Технического задания, выданного Заказчиком.

Проект выполнен с учетом планируемых технологических процессов, санитарных, противопожарных и других, действующих на территории РФ, норм и правил проектирования.

Основное функциональное назначение зданий гостиничного комплекса:

- здания с жилыми номерами по типу комплекса апартаментов и административное здание с административно- хозяйственными помещениями и апартаментами для МГН (маломобильные группы населения).

В рамках реконструкции здания произведен демонтаж всего технологического оборудования, установленного ранее, и предусмотрено оснащение новым технологическим оборудованием всех помещений гостиничного комплекса.

При разработке технологической части были использованы следующие документы:

- Федеральный закон N 384-ФЗ от 30.12.2009 «Технический регламент о безопасности зданий и сооружений»;
- СП 118.13330.2012. Свод правил. Общественные здания и сооружения. Актуализированная редакция СНиП 31-06-2009;
- СП 257.132 800.2016-«Здания гостиниц»;
- СП 44.13330.2011 -«Административные и бытовые здания»;
- СанПиН 2.3/2.4.3590-20 «Санитарно-эпидемиологические требования к организации общественного питания населения»;
- СП 59.13330.2016 Доступность зданий и сооружений для маломобильных групп населения. Актуализированная редакция СНиП 35-01-2001.
- СП 132.13330.2011 "Обеспечение антитеррористической защищенности зданий и сооружений. Общие требования проектирования;
- Свод правил 12.13130.2009 «Определение категорий помещений, зданий и наружных установок по взрывопожарной и пожарной опасности» с изменениями внесёнными приказом МЧС России от 09.12.2010 №643.

2. Общая характеристика объекта.

Гостиничный Комплекс представляет собой группу из четырех отдельно стоящих корпусов: здания 2-х этажного блока гостиницы с помещениями обслуживания; трех 3-х этажных блоков апарт-отеля с поквартирным заселением, одного сооружения ЦТП.

- 2х этажное здание для размещения административно-хозяйственных служб и одного номера апартаментов для МГН (блок А);

-три 3-х этажных корпуса (блоки В, С и Д) с шестью апартаментами в каждом для размещения проживающих (блоки В, С, и Д – выполнены одинаковыми).

Номерной фонд относится к категории- апартаменты.

Гостиничный комплекс с номерным фондом от 16 до 50 номеров относится к малым гостиницам (комплекс – апарт-отель).

						01/05-Р-ИОС7.1. ПЗ	Лист
Изм.	Кол.чч	Лист	№ док	Подпись	Дата		2

Количество номеров-апартаментов -19, количество проживающих- 116 чел.
(из них 2 чел. – в Блоке А -апартаменты для МГН, по 38 чел. в каждом из блоков В, С, и Д).

Настоящим проектом предусматривается реконструкция зданий А, В, С и Д в соответствии с Техническим заданием **Заказчика**.

3. Назначение зданий гостиничного комплекса, характеристика принятых технологических решений.

В составе гостиничный комплекса предусмотрены следующие группы помещений: жилая, приемно-вестибюльная и административно-хозяйственная.

Жилая группа помещений.

Жилая группа помещений апарт-отеля представлена апартаментами, расположенными в зданиях блоков В, С и Д, и одним номером-апартаментами, расположенным в здании блока А (номер для МГН).

Блок А.

На 1 этаже расположен номер-апартаменты, адаптированный для МГН, в том числе передвигающихся на креслах-колясках, состоящий из жилой комнаты, кухни, санузла, и гардеробной. Расстановка мебели, размер с/у, ширина дверей и проходов предусмотрены с учетом беспрепятственного движения МГН. Апартаменты оборудованы мебелью: диваном, столом, 2х местной кроватью, телевизором. Предусмотрены спальные принадлежности - постельное белье, комплекты белья для ванн.

Кухня оборудована бытовой мебелью со встроенной техникой: посудомоечной машиной, электроплитой, духовым шкафом, мойкой, кухонной вытяжкой, а также холодильником, чайником, СВЧ печью. Совмещенный санузел устроен с учетом требований СП 59.13330.2016.

В состав оборудования санузла входят: душ (без поддона, с уклоном к трапу), стирально-сушильная машина, унитаз, раковина с опорным поручнем, горизонтальные и вертикальные поручни, откидной поручень, откидная скамья, настенный смеситель. Предусмотрен фен для сушки волос.

Гардеробная оборудована встроенным шкафом для одежды, багажа и белья.

Блоки В, С, и Д

Каждое из зданий рассчитано на 6 номеров;

-четыре номера двухуровневых (апартаменты №1, №2, №3, №4 -6ти местные) занимают 1-ый и 2-ой этажи. Каждый из 2х уровневых номеров имеет внутреннюю лестницу с отдельным входом непосредственно с территории в номер;

-два номера (апартаменты №5, №6 -6ти и 8ми местные) расположены на 3-м этаже.

Для них запроектирован отдельный вход с лестничной клеткой, лифтовой кабиной и выходы на лестницы, расположенные в торцах здания.

Каждый из 2х уровневых номеров состоит из холла, гардеробной, постирочной, санузла гостевого, гостиной с зоной кухни, расположенных на первом этаже. В двух из 4х номеров (апартаменты №1 и №4) дополнительно предусмотрены помещения кабинетов. Помещения оборудованы мебелью - шкафами для одежды, багажа и белья, креслами, столами. На втором этаже 2х уровневых номеров предусмотрены холл, по 3 спальни, санузел гостевой, ванны

						01/05-Р-ИОС7.1. ПЗ	Лист
							3
Изм.	Кол.ч	Лист	№ док	Подпись	Дата		

комнаты и гардеробы при спальнях. Все номера комплектуются кроватями, спальными принадлежностями, постельным бельем, комплектами белья для ванн, фенами для сушки волос. В жилых номерах предусмотрены полные санузлы, оснащенные необходимым сантехническим оборудованием.

На 3 этаже расположены два номера апартаментов:

-апартаменты №5 состоящие из прихожей, гардеробных комнат, общего санузла, постирочной, 3х спальных комнат, гардеробных при спальнях комнатах и ванных комнат, гостиной с зоной кухни;

-апартаменты №6, состоящие из прихожей, гардеробных комнат, общего санузла, постирочной, 4х спальных комнат, гардеробных при спальнях комнатах и ванных комнат, гостиной с зоной кухни.

Все апартаменты оснащаются плазменными телевизорами.

Во всех номерах апартаментов предусмотрены зоны кухни, оборудованные бытовой мебелью со встроенной техникой: посудомоечной машиной, электроплитой, духовым шкафом, мойкой, кухонной вытяжкой, а также холодильником, чайником, СВЧ печью. В помещениях постирочных установлено оборудование для стирки, сушки и глажки белья.

Во всех жилых номерах предусмотрено естественное и искусственное освещение.

На 2-х этажах номеров имеются застекленные лоджии, на 3-х этажах - накрытые террасы. Из номеров на 1-х этажах также предусмотрена возможность выхода на территорию внутренних дворов (при каждом номере) отгороженных друг от друга живой изгородью.

Приемно-вестибюльная группа помещений.

Приемно-вестибюльная группа помещений расположена на 1 этаже здания (блок А) и предназначена для приема, оформления и размещения клиентов, расчетов с проживающими, выдачи справок по гостинице и состоит из холла с зоной регистрации и барной зоны с подсобным помещением. В вестибюльную зону и бар обеспечен доступ МГН. Помещение холла оборудовано мебелью для отдыха, стойкой администратора с компьютером. На входе в здание предусмотрен пост охраны.

Количество персонала гостиницы в помещениях приемно-вестибюльной группы-не более 3х человек.

В вестибюле установлен пост охраны с дежурным охранником.

Барная зона.

Барная зона предназначена для обслуживания проживающих и вновь прибывших в гостиничный комплекс и состоит из зоны с барной стойкой и подсобного помещения, предназначенного для хранения упакованных порционных продуктов высокой степени готовности и подготовки их к реализации.

В соответствии с заданием Заказчика работа осуществляется на готовых упакованных порционных продуктах.

Время работы-2 смены по 8 часов с 7.00 до 15.00. и с 15.00 до 23.00, 365 дней в году.

Списочное количество обслуживающего персонала -4 бармена (уборщица, - совместительство.)

Количество условных блюд в сутки -90.

Используемая посуда-одноразовая.

Ассортимент реализуемых продуктов –готовые порционные упакованные продукты:

						01/05-Р-ИОС7.1. ПЗ	Лист
							4
Изм.	Кол.ч	Лист	№док	Подпись	Дата		

- горячие напитки до 2 наименований (кофе, чай);
- соки в ассортименте;
- салаты готовые, упакованные-2х наименований;
- вторые блюда- готовые, упакованные-2х наименований;
- хлебулочные и кондитерские изделия.

В барной зоне устанавливаются:

барная встроенная мебель, оборудование для приготовления кофе, чая,

Расчет с покупателями производится через расчетно-кассовый аппарат. Зона бара для посетителей оснащена комплектом мебели (барная стойка + стулья). Для удаления одноразовой посуды устанавливается контейнер для отходов. Продукты поступают в подсобное помещение, оснащенное: холодильными камерами среднетемпературными (+2...+8°C), встроенной мебелью с моечной ванной. Барная зона и подсобное помещение оборудованы гигиеническими раковинами для рук, с коленным приводом.

Доставка продуктов производится 1 раз в день автотранспортом, имеющим санитарные паспорта, в возвратной таре или упаковке, подлежащей утилизации (картон, полиэтилен пищевой).

Пищевые отходы выносятся 1 раз в день после окончания работы бара в контейнеры, расположенные на улице и затем вывозятся специализированным транспортом.

Уборочный инвентарь для барной зоны маркируется и хранится в помещении уборочного инвентаря в шкафу.

Предусмотрена гардеробная для бармена, оборудованная шкафами для одежды с 2мя отделениями. Бармен использует СУ, расположенный на втором этаже в помещении персонала.

Административно-хозяйственная группа помещений.

В здании (Блок А), предусмотрено размещение:

на первом этаже: помещения для хранения и учета белья и расходных материалов без постоянного рабочего места, инженерных помещений (электрощитовая и ИТП), кладовой уборочного инвентаря, санузла для посетителей.

В помещении хранения и учета белья и расходных материалов без постоянного рабочего места хранится постельное белье, средства для уборки помещений, униформа в шкафах. Установлен стол с ПК для учета расходных материалов.

В помещении уборочного инвентаря-раковина для рук, поддон с выдвигаемым шлангом, шкаф для хранения уборочного инвентаря (в помещении предусмотрено хранение моющего пылесоса).

На 2-м этаже размещены: холл, помещение охраны, административное помещение, комната для переговоров, офисное помещение, зимний сад, санузел для персонала. В помещении охраны предусмотрено наличие радиотрансляционной абонентской точки и систем видеонаблюдения. Офисное и административное помещения оборудованы мебелью, письменными столами, персональными компьютерами, множительной техникой, шкафами для одежды. Комната для переговоров-мягкой мебелью и журнальными столиками. Санузел для персонала-санитарными приборами, душевой кабиной. В группу служебных помещений для дежурного персонала входит гардеробная, оборудованная шкафами для одежды; санузлы для мужчин и женщин с душевыми кабинами (пом. 20, пом.23), комната

						01/05-Р-ИОС7.1. ПЗ	Лист
							5
Изм.	Кол.ч	Лист	№ док	Подпись	Дата		

отдыха для дежурного персонала. В санузлах размещены, санитарные приборы, душевые кабины, стирально-сушильные машины, в комнате отдыха-мебель для отдыха, кровати.

Стирка белья (постельного белья, спец-одежды, банных принадлежностей) – производится централизованно на специализированном предприятии. Грязное белье собирается в апартаментах горничными в соответствии с графиком и сразу загружается в машину для перевозки на специализированное предприятие.

4. Режим работы, штатное расписание.

В соответствии с заданием **Заказчика** режим работы сотрудников – принят следующий:

время работы гостиничного комплекса-круглосуточно;

время работы персонала:

- администрация (директор, бухгалтер)-8ч/сут.,.

обслуживающий и вспомогательный персонал гостиницы:

-администратор гостиницы, охрана-12ч/сут.,2 смены;

-горничные, уборщики служебных помещений -8ч/сут., 2 смены.

Режим работы барной зоны-16ч/сутки.

Режим работы барменов-8ч/сут., 2 смены.

Выходные дни работников гостиницы– по графику.

Количество рабочих дней в году-365.

Режим работы

Таблица 2

Наименование	Количество смен, смена	Продолжительность смены, час	Количество рабочих дней в году, день	Примечание
Администрация				
(директор, бухгалтер)	1	8	288	10.00-18.00
Администратор гостиницы	2	12	365	9.00-21.00 (21.00-9.00)
Обслуживающий персонал гостиницы				
Горничная	2	8	365	7.00-15.00 (15.00-23.00)
Бармен	2	8	365	7.00-15.00; 15.00-23.00
Вспомогательный персонал				
Уборщик служебных помещений	2	8	365	7.00-15.00; 15.00-23.00
Охрана	2	12	365	8.00-20.00 20.00-8.00

						01/05-Р-ИОС7.1. ПЗ	Лист
							6
Изм.	Кол.чч	Лист	№док	Подпись	Дата		

Штатное расписание принято в соответствии с заданием **Заказчика**.

Таблица 3

№ п/п	Наименование	Группа производственного процесса СП 44.13330.20 11	Количество, чел.		Кол-во, чел	Количество смен, смена	Продолжительность смены, час
			в смену	Всего в сут.			
1	Администрация гостиницы						
	Директор	-	1	1	1	1	8
	Бухгалтер	-	1	1	1	1	8
	Администратор гостиницы	-	1	2	4	2	12 (2 дня через 2)
	Всего:				6		
	Обслуживающий персонал гостиницы	-					
	Горничная	-	4	8	10	2	7.00-15.00; 15.00-23.00
	Бармен	4	1	2	4	2	7.00-15.00; 15.00-23.00
	Всего				14		
3	Вспомогательный персонал						
	Уборщик служебных помещений	1а	1	2	4	2	7.00-15.00; 15.00-23.00
	Охрана	-	3	6	6	2	12 (2дня через 2)
	Всего				10		
	Итого:		12	22	30		

Общее списочное количество персонала гостиницы при 40 часовой рабочей неделе-30чел., из них административный персонал-6чел., обслуживающий персонал-14чел., вспомогательный персонал-10чел.

Состав работающих принят в процентном отношении соотношении 30М-/70Ж. количество работающих в максимальную смену-10чел. Проектом предусмотрено общее помещение гардероба для обслуживающего и вспомогательного персонала согласно численности персонала по штатному расписанию. Гардероб оборудован двухсекционными локерными шкафами для хранения одежды. Проектом предусмотрены отдельные помещения санузлов с душевыми кабинами для мужского и женского персонала. Обслуживающий и вспомогательный персонал гостиницы обеспечивается рабочей одеждой

						01/05-Р-ИОС7.1. ПЗ	Лист
							7
Изм.	Кол-ч	Лист	№ док	Подпись	Дата		

(униформой) в соответствии со стандартами оператора. Хранения униформы персонала гостиницы осуществляется в помещении горничной.

Профилактическое обслуживание, текущий и капитальный ремонт, наладка технологического оборудования предусматривается выполнять с привлечением специализированных организаций.

5. Мероприятия, обеспечивающие соблюдение требований по охране труда.

С целью выполнения стандартов безопасности труда (ССБТ), соблюдения правил техники безопасности и создания нормальных условий для безопасной работы административного, обслуживающего персонала функциональных зон гостиницы, проектом предусматриваются:

- системы общеобменной вентиляции;
 - оптимальные параметры микроклимата в помещениях администрации гостиницы;
- Допустимые параметры микроклимата в служебных помещениях обеспечивается за счет систем отопления, вентиляции;

Обслуживающий персонал гостиницы обеспечивается спецодеждой. Для мытья и дезинфекции применяются средства, имеющие госрегистрацию и разрешенные для применения на предприятиях общественного питания, например, средство «Дез-эффект» или аналогичное. «Дезэффект» биоразлагаем и экологически безопасен, пожаро- и взрывобезопасен.

Хранения уборочного инвентаря и дез.средств предусмотрено в кладовой уборочного инвентаря, расположенной в здании Блока А. Уборка административных помещений предусмотрена моющим пылесосом.

Все работающие обеспечены санитарно-бытовыми помещениями.

Предусмотрена комната отдыха. Сотрудники организуют себе питание самостоятельно, принося готовую еду.

Оказание первой медицинской помощи осуществляется по договору с ближайшим медицинским учреждением.

п(1)) описание мероприятий и обоснование проектных решений, направленных на предотвращение несанкционированного доступа на объект физических лиц, транспортных средств и грузов.

Не требуется.

п(2)) описание технических средств и обоснование проектных решений, направленных на обнаружение взрывных устройств, оружия, боеприпасов, - для зданий, строений, сооружений социально-культурного и коммунально-бытового назначения, нежилых помещений в многоквартирных домах, в которых согласно заданию на проектирование предполагается одновременное нахождение в любом из помещений более 50 человек и при эксплуатации, которых не предусматривается установление специального пропускного режима.

«Объект»- здания гостиничного комплекса, состоящие из 2-х этажного блока гостиницы с помещениями обслуживания (корпус А); и 3х гостиничных корпусов В, С, Д –(далее «объект»).

Класс значимости объекта-третий (в соответствии СП 132.13330.2011, низкая значимость) - ущерб в результате реализации террористических угроз приобретет муниципальный или локальный масштаб.

						01/05-Р-ИОС7.1. ПЗ	Лист
							8
Изм.	Кол.ч	Лист	№ док	Подпись	Дата		

В целях обеспечения антитеррористической защищенности, для предотвращения криминальных проявлений и минимизации их последствий предусмотрено оборудование гостиничного комплекса системами охранного телевидения (СОТ), охранного освещения (СОО), контроля и управления доступом (СКУД), охранно-тревожной сигнализации (СОТС), тревожно-вызывной сигнализации (СТВС), экстренной связи (СЭС), системой охраны входов (СОВ), оповещения и управления эвакуацией (СОУЭ), автоматической пожарной сигнализации, радиофикации (СР), телефонизации.

Охрана здания и территории осуществляется по договору со специализированной охранной организацией.

Обеспечение возможности мониторинга территории объекта на предмет обнаружения оружия, взрывчатки и боеприпасов производится при помощи СОТ и осуществляется с помощью следующих мер:

- контроль входных групп и периметра территории производится с помощью средств охранного телевидения СОТ, (смотреть часть проекта 01/05-Р-ИОС.5.1.-Сети связи);
- система охранного освещения реализована в составе рабочего, аварийного и эвакуационного освещения (смотреть часть проекта 01/05-Р-ИОС.1.1. Система электроснабжения).

Охрана периодически проводит осмотр конструкций зданий и прилегающей территории

Кроме того, антитеррористическая защищенность территории объекта обеспечивается путем осуществления следующих комплексов мер:

- ограждение территории объекта высотой 2.5м (сетчатые металлические секции с шагом 3м) с въездом через автоматический контролируемый шлагбаум. Контроль осуществляется из помещения охраны с помощью систем видеонаблюдения;
- примыкающих столбов, деревьев и иных приспособлений, позволяющих преодолеть забор-нет;
- потенциально доступные для проникновения нарушителей выходы, вентиляционные короба, воздухозаборы, расположенные за территорией отсутствуют;
- наземные коммуникации объекта, имеющие входы или выходы, через которые можно проникнуть на прилегающую территорию и в объект, отсутствуют.
- на въезде и выезде на территорию объекта предусматривается установка шлагбаумов, подключённых к системе СКУД через сеть СКС; Въезд на территорию оборудован системами видеонаблюдения, с передачей данных на пульт управления в помещение охраны (пом.19).

- въезд и выезд через шлагбаумы осуществляется по карте доступа или с помощью системы бесключевого доступа AirKe;

На первом этаже на входе в административный корпус А предусмотрен пост охраны с постоянным дежурным охранником. Дежурный поста охраны оснащается средствами для предупреждения возможности проноса оружия, боеприпасов и взрывчатых веществ. Дежурный охранник осуществляет визуальный контроль посетителей и контроль с помощью ручного металлодетектора мод. Блокпост РД-

						01/05-Р-ИОС7.1. ПЗ	Лист
							9
Изм.	Кол.ч	Лист	№ док	Подпись	Дата		

150 (или аналога), (рабочая частота: 93 кГц, звуковой сигнал: 2 кГц, питание: 9 В "Крона", время работы: 40 часов, диапазон рабочих температур: от -37 до +50 С, влажность: до 95% без прямого конденсата). Предупреждение проноса взрывчатых веществ осуществляется посредством мониторинга обстановки на прилегающей территории и в зданиях, и по косвенным признакам. Пост охраны оснащен связью пультом управления в помещении охраны, расположенном в помещении 19.

На втором этаже блока А размещено помещение охраны (пом.19) с постоянным нахождением 2х сотрудников охраны, время работы-24ч/сут.

Помещение охраны (пом.19) оборудуется:

- системой телефонной связи сети общего пользования и системой местной телефонной связи (ТС).
 - системами коллективного приема сигнала эфирного цифрового телевизионного вещания.
 - системой кабельной структурированной (СКС);
 - системой автоматизации и диспетчеризации инженерных систем (АДИС);
 - системами по предотвращению постороннего вмешательства в деятельность объекта (служба безопасности объекта);
 - системой охранной сигнализации (СОС);
 - системой охранного телевидения (СОТ);
 - системой контроля и управления доступом (СКУД);
 - системой охраны входов (СОВ);
 - системой тревожной сигнализации МГН (СТС МГН), интегрирована с СОС.
 - объектовой системой оповещения интегрирована в СОУЭ;
 - системой радиопикации (СР).
 - системой –тревожно-вызывной сигнализации;
 - системой экстренной связи (СЭС) с выводами сигналов на пульт управления в помещение охраны (пом.19). СЭС выполнена на базе оборудования IP домофонов установленных на входах в здание.
- Смотреть часть проекта 01/05-Р-ИОС.5.1. -Сети связи.

Защита зданий и помещений зданий осуществляется посредством:

- камер СОТ, защищающих входы в здания и на этажи, коридоры и холлы;
- объемных извещателей в защищаемых помещениях.
- охраны входов в здания выполненной на базе IP домофонии;
- магнито-контактных и (или) поверхностных датчиков ОС, защищающих входные двери (проёмы) и окна.

Все входы гостиничных корпусов оборудуются средствами СОТ аварийным освещением, СОТС, (СЭС (с выводами сигналов на пульт управления в помещение охраны (пом.19). СЭС выполнена на базе оборудования IP домофонов установленных на входах в здание.

Для организации третьего рубежа защиты в помещении администратора устанавливается кнопка тревоги с выводом сигнала на пост охраны.

Смотреть часть проекта 01/05-Р-ИОС.5.1.-Сети связи.

Система тревожно-вызывной сигнализации выполнена на базе оборудования ПРОТОК-А-КОП. СТВС состоит из устройства оконечного объектового Приток-А-КОП-02.4, установленного в помещении охраны и кнопки тревожной сигнализации установленной под столом на ресепшен.

При нажатии кнопки тревожной сигнализации происходит срабатывание шлейфа контролирующего положение кнопки на устройстве оконечном объектовом Приток-А-КОП-02.4, в свою очередь последний издает звуковой сигнал тревоги и предает сигнал

						01/05-Р-ИОС7.1. ПЗ	Лист
							10
Изм.	Кол.ч	Лист	№ док	Подпись	Дата		

тревоги на пульс ФГКУ УВО ВНГ России по г. Москве по IP-совместимым каналам связи (по сети Интернет) с резервированием по каналам сотовой связи GSM, для чего в устройство оконечное объективное установлены две SIM карты разных операторов сотовой связи.

Для организации канала связи с ПЦН по сети Wi-Fi на плате прибора версии Приток-А-КОП02.4, установлен модуль Wi-Fi Приток-А-ВС-03. Прибор должен быть подключен к сетевому оборудованию IP по Wi-Fi в режиме IEEE 802.11 b/g/n с шифрованием WPA2, длина пароля должна быть не менее восьми символов.

Потенциально опасными участками и критическими элементами объекта являются:

-электрощитовая;

-ИТП

-кровля объекта.

--охранно-пожарный пост. (помещение охраны 19)

Потенциально опасные участки и критические элементы находятся под контролем систем обеспечения безопасности (смотреть часть проекта 01/05-Р-ИОС.5.1.-Сети связи).

Проектом предусмотрена система оповещения (радиотрансляция) при экстренных ситуациях из помещения охраны (пом.19), на этажах предусмотрены планы эвакуации, указатели эвакуации, разработан порядок эвакуации работников, и проживающих в гостиничных корпусах и иных лиц, находящихся на объекте в случае получения информации об угрозе совершения или о совершении террористического акта.

Поддержание в исправном состоянии инженерно-технических средств и систем охраны, оснащения бесперебойной и устойчивой связью объекта осуществляется специализированной организацией по договору.

Для защиты персональных данных посетителей гостиничного комплекса устанавливается дополнительная антивирусная защита информации и доступа на сервер гостиницы. Все рабочие места, на компьютерах которых хранятся персональные данные, разграничиваются паролями и уровнем доступа. На АРМ администратора устанавливается DLP –система.

Смотреть часть проекта 01/05-Р-ИОС.5.1.-Сети связи.

Мероприятия по безопасной эксплуатации систем обеспечения антитеррористической защищенности объекта представлены в томе 01/05-Р-ТБЭ «Требования к безопасной эксплуатации объекта капитального строительства».

п(3) описание и обоснование проектных решений при реализации требований, предусмотренных статьей 8 Федерального закона "О транспортной безопасности".

Не требуется

						01/05-Р-ИОС7.1. ПЗ	Лист
							11
Изм.	Кол.ч	Лист	№ док	Подпись	Дата		



СЕРТИФИКАТ СООТВЕТСТВИЯ

№ РОСС RU.АЖ33.Н00193

Срок действия с 28.03.2019

по 27.03.2022

№ 0232021

ОРГАН ПО СЕРТИФИКАЦИИ рег.№ RA.RU.11АЖ33, Орган по сертификации Общества с ограниченной ответственностью "Пожтех", 140187, РОССИЯ, Московская область, город Жуковский, улица Мясищева, дом 1, этаж 6, помещение №618, Тел: +79264659387, E-mail: Pozh.tex@yandex.ru

ПРОДУКЦИЯ Приборы для систем контроля доступом и управления доступом: металлодетекторы, марки «БЛОКПОСТ» (согласно приложению бланк №0046392).

Серийный выпуск

код ОК

Код ОК 034-2014
(КПЕС 2008)
26.30.50.114

СООТВЕТСТВУЕТ ТРЕБОВАНИЯМ НОРМАТИВНЫХ ДОКУМЕНТОВ

ГОСТ Р 53705-2009 (Пп. 5.2, 5.8, 5.9.1, 5.9.2, р. 6 (кроме 6.3); ГОСТ Р 50009-2000;

ГОСТ 30804.3.2-2013; ГОСТ 30804.3.3-2013; ГОСТ ИЕС 60065-2013; ГОСТ Р 50460-92

ГОСТ 14254-2015 (ИЕС 60529:2013); ГОСТ Р 55249-2012, ГОСТ 15150-69, ГОСТ 17516.1-90

код ТН ВЭД

8543 70 900 0

ИЗГОТОВИТЕЛЬ Общество с ограниченной ответственностью «Группа Компаний «ИРА-ПРОМ» 121609, Российская Федерация, город Москва, Рублевское ш. дом 28, корпус 2, этаж 1, помещение 1, комната 19

СЕРТИФИКАТ ВЫДАН Общество с ограниченной ответственностью «Группа Компаний «ИРА-ПРОМ» 121609, Российская Федерация, город Москва, Рублевское ш. дом 28, корпус 2, этаж 1, помещение 1, комната 19
Телефон: +7 (495) 415-50-01 E-mail: info@detektor-rf.ru

НА ОСНОВАНИИ протокола испытаний № 207-01/03-ЭТ от 27.03.2019 года Испытательной лаборатории ЭНЕРГОТЕСТ, регистрационный № РОСС RU.04ИВЕ0.001, с 08.07.2016 г.

ДОПОЛНИТЕЛЬНАЯ ИНФОРМАЦИЯ



Руководитель органа

[Signature]
подпись

В.А. Кошман
инициалы, фамилия

Эксперт

[Signature]
подпись

А.А. Анисов
инициалы, фамилия

Сертификат не применяется при обязательной сертификации

СИСТЕМА СЕРТИФИКАЦИИ ГОСТ Р
ФЕДЕРАЛЬНОЕ АГЕНТСТВО ПО ТЕХНИЧЕСКОМУ РЕГУЛИРОВАНИЮ И МЕТРОЛОГИИ

№ 0046392

ПРИЛОЖЕНИЕ

К сертификату соответствия № **РОСС RU.АЖ33.Н00193**

**Перечень конкретной продукции, на которую распространяется
 действие сертификата соответствия**

код ОК	Наименование и обозначение продукции, ее изготовитель	Обозначение документации, по которой выпускается продукция
код ТН ВЭД		

26.30.50.114
8543 70 900 0

Приборы для систем контроля доступом и управления доступом: металлодетекторы, марки «БЛОКПОСТ» модели: М 1, М 3, М 6, М 12, М Z 1, М Z 3, М Z 6, М Z 12, М X 1, М X 3, М X 6, М X 12, РС X 1, РС X 3, РС X 4, РС X 6, РС X 8, РС X 12, РС X 16, РС X 18, РС X 24, РС X 33, РС X 45, РС X 66, РС X, РС X М 1, РС X М 2, РС X 100, РС X 400 (4/2), РС X 400 М (4/2), РС X 400 М К (4/2), РС X 600, РС X 600 М, РС X 600 М К, РС X 1200, РС X 1200 М, РС X 1200 М К, РС X 1800 М К (18/12/6), РС X 2400 М К (24/16/8), РС X 3300 М К, РС Z, РС Z М 1, РС Z М 2, РС Z 1, РС Z 3, РС Z 4, РС Z 6, РС Z 8, РС Z 12, РС Z 16, РС Z 18, РС Z 24, РС Z 33, РС Z 45, РС Z 66, РС Z 100, РС Z 400 (4/2), РС Z 400 М (4/2), РС Z 400 М К (4/2), РС Z 600, РС Z 600 М, РС Z 600 М К, РС Z 1200, РС Z 1200 М, РС Z 1200 М К, РС Z 1800 М К (18/12/6), РС Z 2400 М К (24/16/8), РС Z 3300 М К, РС Z 200 | 400, РС Z 600 | 1200 | 1800, РС Z 600 | 1200 | 1800 Р, РС Z 800 | 1600 | 2400, РС Р, РС Р 100, РС Р 300, РС Р 600, РС Р 1200, РС Р 1800 (18/12/6), РС Р 2400 (24/16/8), РС-100, РС-300, РС-400, РС-600, РС-600 М, РС М 1, РС М 2, РС-1100, РС-1100 М, РС-3300, РС-3300 М, РС-0300, РС-1000 А, РС-1000, РД X, РД Z, РД Р, РД В, РД 100, РД 150, РД 300, РД 400, РД 450, РД 500, РД 600, РД 700, РД 800, РД 900, РД 1000, РС Р 1, РС Р 3, РС Р 4, РС Р 6, РС Р 8, РС Р 12, РС Р 16, РС Р 18, РС Р 24, РС Р 33, РС Р 45, РС Р 66, РС В 1, РС В 3, РС В 4, РС В 6, РС В 8, РС В 12, РС В 16, РС В 18, РС В 24, РС В 33, РС В 45, РС В 66, РС И 1, РС И 3, РС И 4, РС И 6, РС И 8, РС И 12, РС И 16, РС И 18, РС И 24, РС И 33, РС И 45, РС И 66



Руководитель органа

В.А. Кошман
подпись

В.А. Кошман

инициалы, фамилия

Эксперт

А.А. Анисов
подпись

А.А. Анисов

инициалы, фамилия

ГРАФИЧЕСКАЯ ЧАСТЬ

						01/05-Р-ИОС7.1. ПЗ	Лист
							11
Изм.	Кол.чч	Лист	№ док	Подпись	Дата		

Поз.	Наименование и техническая характеристика	Тип, марка, обозначение документа, опросного листа	Код продукции	Поставщик	Единица измерения	Количество	Масса единицы, кг	Примечание
	Здание Блок А							
	1 ЭТАЖ							
1.1.	Шкаф-сейф металлический (250x350x250)ММ	По тендеру		Россия	Шт.	1		
1.2.	Компьютер персональный. 220В, 0.5кВт.	По тендеру		Россия	Шт.	2		
1.3.	Стойка администратора. (1750x1700x1200)мм	По тендеру		Россия				
1.4.	Кассовый аппарат 220В, 0.03кВт	По тендеру		Россия	Шт.	2		
1.5.	Ключница металлическая	По тендеру		Россия	Шт.	1		
1.6.	Стул п/м	По тендеру		Россия	Шт.	3		
1.7.	Набор мягкой мебели. Диван 2х местный	По тендеру		Россия	Шт.	3		
1.8.	Столик журнальный (700x400x600)мм	По тендеру		Россия	Шт.	1		
1.9.	Тумба под телевизор (1800x400x600)мм	По тендеру		Россия	Шт.	1		
1.10.	Телевизор 220В, 0.5кВт	По тендеру		Россия	Шт.	1		
1.11.	Контейнер для использованной одноразовой посуды	По тендеру		Россия	Шт.	1		
	(500x400x1400)мм							
1.12.	Стойка барная (1900x950x1200)мм	По тендеру		Россия	Шт.	1		
1.13.	Стул барный	По тендеру		Россия	Шт.	3		
1.14.	Барная мебель (1600x650x1800)	По тендеру		Россия	Шт.	1		
	Примечание: в спецификации оборудования приведены характеристики оборудования-аналогов, которые могут быть применены в данном проекте. Завод- изготовитель, марка и технические характеристики-уточняются после проведения тендера на закупку оборудования.							

Согласовано

Взам. инв. №

Подпись и дата

Инв.№ подл.

						Заказчик-АО «ЭкоВест»				01/05-Р-ИОС7.1.СО1		
Изм.	Кол.у	Лист	№	Под-	Дата	Блок А			Стадия	Лист	Листов	
Разраб.		Дунилина		<i>В.Д.К.</i>	12.20				П	1	4	
Проверил		Дьяков		<i>К.В.С.</i>	12.20	Спецификация технологического оборудования			IRGA ООО «ИРГА»			
Н. контр.		Политико		<i>П.С.</i>	12.20							
ГИП		Политико		<i>П.С.</i>	12.20							

Поз.	Наименование и техническая характеристика	Тип, марка, обозначение документа, опросного листа	Код продукции	Поставщик	Единица измерения	Количество	Масса единицы, кг	Примечание
1.15	Кофемашинa автоматическая (423x542x730)мм, 220В, 2.3кВт	По тендеру			Шт.	1		
1.16.	Чайник электрический 220В, 1.9кВт	По тендеру		Россия	Шт.	1		
1.17.	Гигиеническая раковина для рук, с коленным приводом	По тендеру		Россия	Шт.	2		
1.18	Барная мебель встроенная (1790x650x1800)	По тендеру		Россия	Шт.	1		
1.19	Холодильный шкаф (595x595x1800)мм , 220В, 0.5кВт	По тендеру		Россия	Шт.	2		
1.20.	Мебель встроенная (2850x1200x1800)мм	По тендеру		Россия	Шт.	1		
1.21.	Микроволновая печь. (500x400x300)мм, 220В, 1.5квт	По тендеру			Шт.	1		
1.22	Ванна моечная одинарная (550x550x860)мм	По тендеру		Россия	Шт.	1		
1.23	Шкаф для одежды с 2мя отделениями (630x500x1800)мм	По тендеру		Россия	шт	2		
1.26	Шкаф для уборочного инвентаря (600x500x1800)мм	По тендеру			Шт.	1		
1.27	Стол офисный (1200x700x800) мм	По тендеру		Россия	Шт.	2		
1.30	Шкаф встроенный (3100x600x2000)мм	По тендеру		Россия	Шт.	1		
	НОМЕР ДЛЯ МГН							
1.31	Посудомоечная машина (500x500x850)мм, 220В, 2.5квт	По тендеру			Шт.	1		
1.32	Панель варочная электрическая (600x600x850), 380В, 7.7кВт	По тендеру			Шт.	1		
1.33	Шкаф духовой электрический (580x600x500)мм, 380В, 4 кВт	По тендеру			Шт.	1		
1.34.	Чайник электрический 220В, 1.9кВт	По тендеру		Россия	Шт.	1		
1.35	Набор встроенной мебели кухонной (2400x600x1800)мм	По тендеру		Россия	Шт.	1		
1.36.	Холодильник бытовой. (600x600x1800)мм 220В, 0.3кВт	По тендеру		Россия	Шт.	1		
1.37	Набор кухонной мебели (стол+2 стула)	По тендеру		Россия	Шт.	1		
1.38	Стол (900x600x800)мм	По тендеру		Россия	Шт.	1		
1.39	Тумба (1200x500x900)мм	По тендеру		Россия	Шт.	1		
1.40	Стул п/м	По тендеру		Россия	Шт.	1		
1.41	Прикроватная тумбочка (610x610x700)мм	По тендеру		Россия	Шт.	2		

Взам. инв. №

Дата и подпись

Инв. № подл.

Изм.	Код	Лист	№	Под-	Дата

01/05-Р-ИОС 7.1..СО1

Лист

2

Поз.	Наименование и техническая характеристика	Тип, марка, обозначение документа, опросного листа	Код продукции	Поставщик	Единица измерения	Количество	Масса единицы, кг	Примечание
1.42	Прикроватный светильник 220В, 0.2кВт	По тендеру		Россия	Шт.	2		
1.43	Кровать 2х спальная (2200x2200)мм	По тендеру		Россия	Шт.	2		
1.44	Диван 2х местный	По тендеру		Россия	Шт.	1		
1.45	Телевизор 220В, 0.5кВт	По тендеру		Россия	Шт.	1		
1.46	Стул гардеробный	По тендеру		Россия	Шт.	1		
1.47	Шкаф для одежды встроенный (2600x550x1850)мм	По тендеру		Россия	Шт.	1		
б/п	Пылесос бытовой. 220В, 2.5кВт, (540x430x500)мм	По тендеру			Шт.	1		
б/п	Фен для волос. 220В, 1.5кВт	По тендеру			Шт.	1		
	ВТОРОЙ ЭТАЖ							
2.1.	Набор мебели (диван 2х местный)	По тендеру		Россия	Шт.	7		
2.2	Столик журнальный (700x400x600)мм	По тендеру		Россия	Шт.	4		
2.3.	Стол канцелярский (1200x550x800)мм	По тендеру		Россия	Шт.	5		
2.4	Стул п/мягкий	По тендеру		Россия	Шт.	6		
2.5.	Компьютер персональный 220В, 0.5кВт	По тендеру		Россия	Шт.	4		
2.6.	МФУ 220В, 0.5кВт	По тендеру			Шт.	2		
2.7.	Шкаф встроенный канцелярский (2200x600x2000)мм	По тендеру		Россия	Шт.	1		
2.8.	Набор мебели (диван угловой +кресло)	По тендеру		Россия	Шт.	1		
2.9	Столик журнальный (d=700мм)	По тендеру		Россия	Шт.	1		
2.10	Тумба под телевизор (1800x400x600)мм	По тендеру		Россия	Шт.	1		
2.11.	Телевизор 220В, 0.5кВт	По тендеру			Шт.	1		
2.12	Шкаф для одежды (850x600x1800)мм	По тендеру		Россия	Шт.	2		
2.13	Холодильник бытовой (595x595x1800)мм, 220В, 0.3кВт	По тендеру		Россия	Шт.	1		
2.14	Кровать односпальная (900x2000)мм	По тендеру		Россия	Шт.	2		
2.15	Прикроватная тумбочка (610x610x700)мм	По тендеру		Россия	Шт.	2		
2.16	Прикроватный светильник 220В, 0.2кВт	По тендеру		Россия	Шт.	2		
2.17	Машина стирально-сушильная (595x645x850)мм 220В, 2.2кВт	По тендеру			Шт.	2		

Взам. инв. №

Дата и подпись

Инв. № подл.

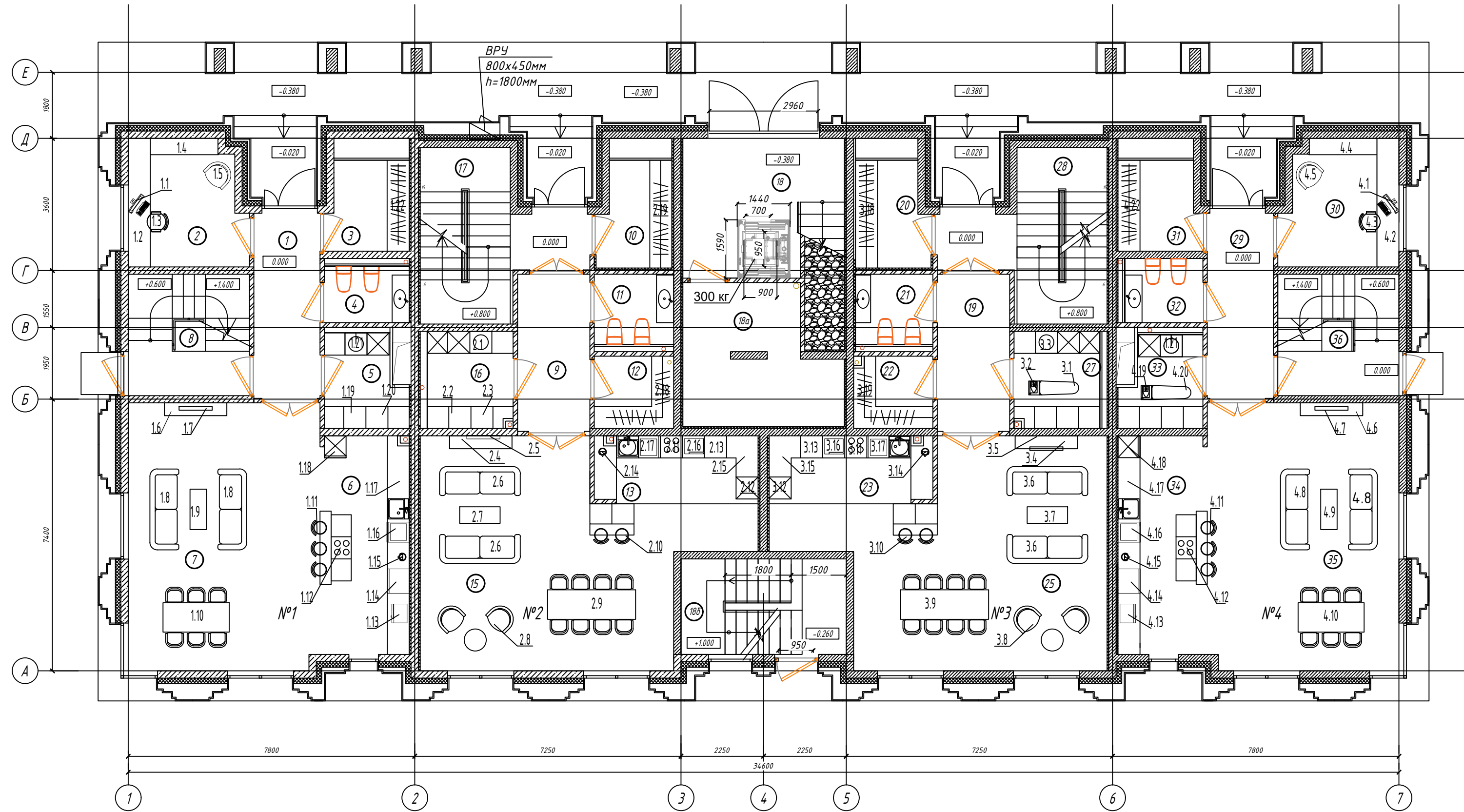
Изм.	Код	Лист	№	Под-	Дата

01/05-Р-ИОС 7.1..СО1

Лист

3

План 1-го этажа



ЭКСПЛИКАЦИЯ ПОМЕЩЕНИЙ

№ по пла-ну	Наименование	Площадь м²	Катег. помещ.
1	2	3	4
1-й этаж (площадь этажа S= 472.86 м²)			
Апартаменты №1			
1	Холл	9.07	
2	Кабинет	10.54	
3	Гардеробная	5.3	
4	Санузел гостевой	3.78	
5	Постирочная	6.01	
6	Гостиная с зоной кухни	52.62	
7	Внутриквартирная лестница	10.91	
Всего апартаменты №1		98.23	
Апартаменты №2			
9	Холл	8.40	
10	Гардеробная	5.51	
11	Санузел гостевой	4.04	
12	Гардеробная	4.26	
13	Гостиная с зоной кухни	51.1	
14	Постирочная	6.16	
15	Внутриквартирная лестница	15.05	
Всего апартаменты №2		94.52	
Апартаменты №3			
19	Холл	8.40	
20	Гардеробная	5.51	
21	Санузел гостевой	4.04	
22	Гардеробная	4.26	
23	Гостиная с зоной кухни	51.1	
24	Постирочная	6.16	
25	Внутриквартирная лестница	15.05	
Всего апартаменты №3		94.52	
Апартаменты №4			
29	Холл	9.07	
30	Кабинет	10.54	
31	Гардеробная	5.3	
32	Санузел	3.78	
33	Постирочная	6.01	
34	Гостиная с зоной кухни	52.62	
35	Внутриквартирная лестница	10.91	
Всего апартаменты №4		98.23	
18	Лестничная клетка	7.81	
18а	Инженерно-техническое помещение	20.1	
18б	Лестничная клетка	11.7	
ИТОГО площадь помещений 1-го ЭТАЖА		425.11	

ПРИМЕЧАНИЯ

- Монтаж технологического оборудования производить согласно паспортных данных.
- Во всех помещениях, не имеющих естественного освещения, предусмотреть источники искусственного освещения, обогащенного ультрафиолетовым излучением (эритемными лампами).
- Кроме переносной мебели может применяться стационарная (встроенная) мебель и не стандартная мебель.

СОГЛАСОВАНО

СОГЛАСОВАНО

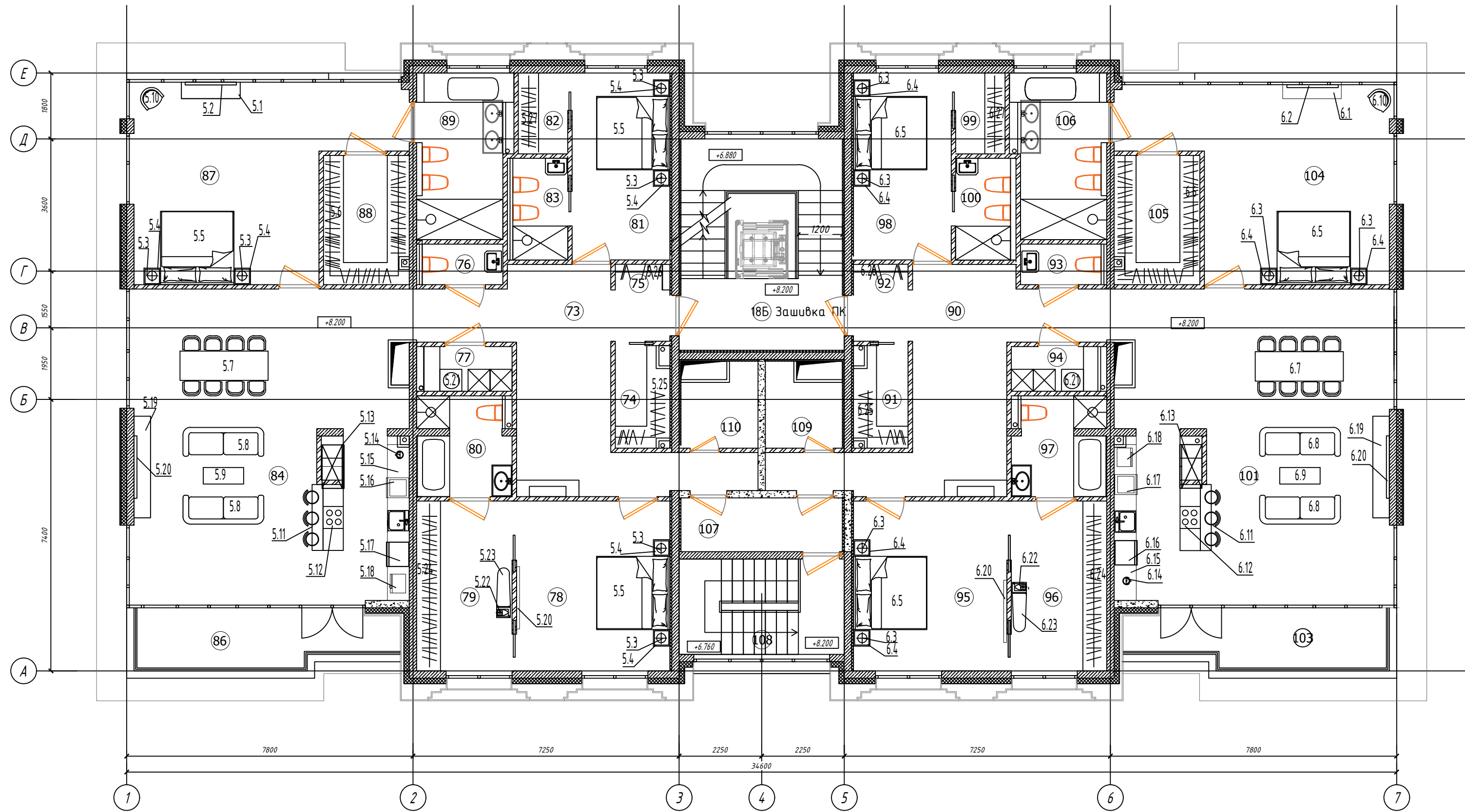
Инв. N подл. | Подпись и Дата | Взам. инв. N

Заказчик – АО "ЭкоВест" 01/05-Р-ИОС7.1			
Реконструкция Гостиничного Комплекса по адресу: г. Москва, МЖД, Киевское, 5-й км, вл. 75 (кадастровый номер 77:07:0006003:4628) (ЗАО, Раменки)			
Изм. Кол.уч.	Лист № док.	Подп.	Дата.
Разработал	Дунилина	В.И.	12.20
Проверил	Дьяков	В.И.	12.20
Н. Контр. Политико		12.20	
ГИП Политико		12.20	
Блок В (С. Д)		Стадия	Лист Листов
		П	1 3
План 1 этажа		IRGA	ООО "ИРГА" г. Москва

ЭКСПЛИКАЦИЯ ПОМЕЩЕНИЙ

№ по плану	Наименование	Площадь м²	Катег. помещ.
1	2	3	4
3й этаж (площадь этажа S= 506.9 м²)			
апартаменты №5			
73	Прихожая	25.02	
74	Гардероб 1	4.02	
75	Гардероб 2	0.89	
76	Санузел	2.43	
77	Постирочная	2.93	
78	Спальня	19.35	
79	Гардеробная при спальне	12.04	
80	Ванная	6.67	
81	Спальня	13.58	
82	Гардеробная при спальне	2.90	
83	Ванная	4.22	
84	Гостиная с зоной кухни	64.65	
86	Терраса	10.70	
87	Спальня	32.99	
88	Гардеробная при спальне	8.14	
89	Ванная	11.11	
110	Подсобное помещение	4.35	
Общая площадь апартаментов №5		225.99	
апартаменты №6			
90	Прихожая	25.02	
91	Гардероб 1	4.02	
92	Гардероб 2	0.89	
93	Санузел	2.43	
94	Постирочная	2.93	
95	Спальня	19.35	
96	Гардеробная при спальне	12.04	
97	Ванная	6.67	
98	Спальня	13.58	
99	Гардеробная при спальне	2.90	
100	Ванная	4.22	
101	Гостиная с зоной кухни	64.65	
102			
103	Терраса	10.70	
104	Спальня	32.99	
105	Гардеробная при спальне	8.14	
106	Ванная	11.11	
109	Подсобное помещение	4.35	
Общая площадь апартаментов №6		225.99	
18Б	18Б Лестничная клетка	21.21	
18В	18В Лестница выхода на кровлю	9.1	
107	Коридор	6.44	
108	Лестница	11.7	
ИТОГО площадь помещений 3-го ЭТАЖА		500.43	

План 3-го этажа



ПРИМЕЧАНИЯ

1. Монтаж технологического оборудования производить согласно паспортных данных.
2. Во всех помещениях, не имеющих естественного освещения, предусмотреть источники искусственного освещения, обогащенного ультрафиолетовым излучением (эритемными лампами).
3. Кроме переносной мебели может применяться стационарная (встроенная) мебель и не стандартная мебель.

СОГЛАСОВАНО
Инв. N подл. | Подпись и Дата | Взам. инв. N

Заказчик – АО "ЭкоВест"				01/05-Р-ИОС7.1		
Реконструкция Гостиничного Комплекса по адресу: г. Москва, МЖД, Киевское, 5-й км, вл. 7Б (кадастровый номер 77:07:0006003:4628) (ЗАО, Раменки)						
Изм.	Кол.уч.	Лист	№ док.	Подп.	Дата.	Блок В (С. Д)
Разработал	Дунилина			<i>В. Дунилина</i>	12.20	
Проверил	Дьяков			<i>Дьяков</i>	12.20	
Н. Контр.	Политико			<i>Политико</i>	12.20	План 3 этажа
ГИП	Политико			<i>Политико</i>	12.20	
				Стадия	Лист	Листов
				П	3	
				IRGA	ООО "ИРГА" г. Москва	

Поз.	Наименование и техническая характеристика	Тип, марка, обозначение документа, опросного листа	Код продукции	Поставщик	Единица измерения	Количество	Масса единицы, кг	Примечание
	Спецификации оборудования зданий Блоков В, С, Д - идентичны							
	Блок В							
	АПАРТАМЕНТЫ №1							
1.1.	Компьютер персональный. 220В, 0.5кВт	По тендеру		Россия	Шт.	1		
1.2.	Стол канцелярский. (2000x800x800)мм	По тендеру		Россия	Шт.	1		
1.3.	Стул компьютерный.	По тендеру		Россия	Шт.	1		
1.4.	Шкаф канцелярский.)2400x600x1800)мм	По тендеру		Россия	Шт.	1		
1.5.	Стул п/мягкий	По тендеру		Россия	Шт.	1		
1.6.	Тумба под телевизор.(1700x350x400)мм	По тендеру		Россия	Шт.	2		
1.7.	Телевизор 220В, 0.5кВт	По тендеру			Шт.	2		
1.8.	Диван гостиный (220x750x550)мм	По тендеру		Россия	Шт.	2		
1.9.	Столик журнальный (1100x450x650)мм	По тендеру		Россия	Шт.	1		
1.10.	Набор мебели (стол+6 стульев)	По тендеру		Россия	Компл.	1		
1.11.	Стул барный	По тендеру		Россия	Шт.	3		
1.12.	Панель варочная электрическая. 380В, 7.7кВт (600x600x850)мм	По тендеру			Шт.	1		
1.13.	Микроволновая печь. 220В, 1.5кВт, (500x400x300)мм	По тендеру			Шт.	1		
	Примечание: в спецификации оборудования приведены характеристики оборудования-аналогов, которые могут быть применены в данном проекте. Завод- изготовитель, марка и технические характеристики-уточняются после проведения тендера на закупку оборудования.							

Согласовано

Взам. инв. №

Подпись и дата

Инв.№ подл.

						Заказчик- АО «ЭкоВест»			01/05-Р-ИОС7.1.СО2		
Изм.	Кол.у	Лист	№	Под-	Дата	Блок В.(С. Д)			Стадия	Лист	Листов
Разраб.		Дунилина		<i>ВНУК</i>	12.20				П	1	9
Проверил		Дьяков			12.20	Спецификация технологического оборудования			IRGA		ООО «ИРГА»
Н. контр.		Политико		<i>ПЕ</i>	12.20						
ГИП		Политико		<i>ПЕ</i>	12.20						

Поз.	Наименование и техническая характеристика	Тип, марка, обозначение документа, опросного листа	Код продукции	Поставщик	Единица измерения	Количество	Масса единицы, кг	Примечание
1.13.	Микроволновая печь. 220В, 1.5кВт, (500х400х300)мм	По тендеру			Шт.	1		
1.14.	Шкаф духовой электрический. 80В, 4кВт. (580х600х500)мм				Шт.	1		
1.15.	Чайник электрический, 220В, 1.5кВт	По тендеру			Шт.	1		
1.16.	Посудомоечная машина. 220В, 2.5кВт, (500х500х580)мм	По тендеру			Шт.	1		
1.17.	Набор кухонной мебели.	По тендеру		Россия	Компл.	1		
1.18.	Холодильник бытовой. 220В, 0.3кВт, (595х595х1800)	По тендеру		Россия	Шт.	1		
1.19.	Утюг бытовой. 220В, 1.6кВт. (595х595х1800)мм	По тендеру		Россия	Шт.	1		
1.20.	Доска гладильная. (1300х400х600)мм	По тендеру			Шт.	1		
1.21.	Машина стирально-сушильная. 220В, 2.2.кВт (595х645х850)мм	По тендеру			Шт.	1		
1.22.	Шкаф гардеробный встроенный (2500х600х2000)мм	По тендеру		Россия	Шт.	1		
1.23.	Зеркало настенное. (1350х100х500)мм	По тендеру		Россия	Шт.	1		
1.24.	Комод гардеробный. (1600х4500х1300)мм	По тендеру		Россия	Шт.	1		
1.25.	Прикроватный светильник. 220В, 0.2кВт	По тендеру		Россия	Шт.	6		
1.26.	Прикроватная тумбочка. (610х610х700)мм	По тендеру		Россия	Шт.	6		
1.27.	Кровать двухспальная. (2000х2200)мм	По тендеру		Россия	Шт.	3		
1.28.	Диван гостиный (1700х750х5500мм	По тендеру		Россия	Шт.	2		
1.29.	Столик журнальный (525х525х650)мм	По тендеру		Россия	Шт.	1		
1.30.	Шкаф гардеробный встроенный (2450х600х2000)мм	По тендеру		Россия	Шт.	1		
1.31.	Шкаф гардеробный встроенный (1400х600х2000)мм	По тендеру		Россия	Шт.	1		
1.32.	Стул гардеробный	По тендеру		Россия	Шт.	1		
б/п	Пылесос бытовой. 220В, 2.5кВт, (540х430х500)мм	По тендеру			Шт.	1		
б/п	Фен для волос. 220В, 1.5кВт	По тендеру			Шт.	3		
	АПАРТИМЕНТЫ №2							
2.1.	Машина стирально-сушильная. 220В,2.2.кВт(595х645х850)мм	По тендеру			Шт.	1		

Взам. инв. №

Дата и подпись

Инв. № подл.

Изм.	Код	Лист	№	Под-	Дата

01/05-Р-ИОС7.1 СО2

Лист

2

Поз.	Наименование и техническая характеристика	Тип, марка, обозначение документа, опросного листа	Код продукции	Поставщик	Единица измерения	Количество	Масса единицы, кг	Примечание
2.2.	Утюг бытовой. 220В, 1.6кВт. (595x595x1800)мм	По тендеру			Шт.	1		
2.3.	Доска гладильная)1300x400x600)мм	По тендеру		Россия	Шт.	1		
2.4.	Тумба под телевизор. (1700x350x400)мм	По тендеру		Россия	Шт.	3		
2.5.	Телевизор. 220В, 0.5кВт	По тендеру			Шт.	3		
2.6.	Диван гостиный. (2200x750x550)мм	По тендеру		Россия	Шт.	2		
2.7.	Столик журнальный. (1100x450x650)мм	По тендеру		Россия	Шт.	2		
2.8.	Набор мебели (стол+2 кресла)	По тендеру		Россия	Компл.	1		
2.9.	Набор мебели (стол+8стульев)	По тендеру		Россия	Компл.	1		
2.10	Стул барный	По тендеру		Россия	Шт.	2		
2.11.	Панель варочная электрическая. 380В, 7.7кВт (600x600x850)мм	По тендеру			Шт.	1		
2.12.	Холодильник бытовой. 220В, 0.3кВт. (595x595x1800)мм	По тендеру			Шт.	1		
2.13.	Посудомоечная машина. 220В, 2.5кВт. (500x500x580)мм	По тендеру			Шт.	1		
2.14.	Чайник электрический. 220В, 1.9кВт.	По тендеру		Россия	Шт.	1		
2.15.	Набор кухонной мебели	По тендеру			Шт.	1		
2.16.	Микроволновая печь. 220В, 1.5кВт, (500x400x300)мм	По тендеру			Шт.	1		
2.17.	Шкаф духовой электрический с варочной панелью. 380В, 4кВт,(580x600x500)мм	По тендеру			Шт.	1		
2.18.	Шкаф гардеробный встроенный (1850x400x2000)мм	По тендеру		Россия	Шт.	1		
2.19.	Шкаф гардеробный встроенный. 1850x600x2000)мм	По тендеру		Россия	Шт.	1		
2.20.	Шкаф гардеробный встроенный угловой. (2800x600x2000)мм	По тендеру		Россия	Шт.	1		
2.21.	Шкаф гардеробный встроенный. (3500x600x2000)мм	По тендеру		Россия	Шт.	1		
2.22.	Шкаф гардеробный встроенный угловой. (2300x600x2000)мм	По тендеру		Россия	Шт.	1		
2.23.	Прикроватный светильник. 220В, 0.2кВт.	По тендеру		Россия	Шт.	6		
2.24.	Прикроватная тумбочка. (610x610x700)мм	По тендеру		Россия	Шт.	6		

Взам. инв. №

Дата и подпись

Инв. № подл.

Изм.	Код	Лист	№	Под-	Дата

01/05-Р-ИОС7.1 СО2

Лист

3

Поз.	Наименование и техническая характеристика	Тип, марка, обозначение документа, опросного листа	Код продукции	Поставщик	Единица измерения	Количество	Масса единицы, кг	Примечание
2.25	Кровать двуспальная. (2000x2200)мм	По тендеру		Россия	Шт.	3		
2.26.	Шкаф гардеробный встроенный (1600x600x2000)мм	По тендеру		Россия	Шт.	1		
2.27	Шкаф гардеробный встроенный (1600x500x2000)мм	По тендеру		Россия	Шт.	1		
2.28.	Стул гардеробный.	По тендеру		Россия	Шт.	1		
б/п	Пылесос бытовой. 220В, 2.5кВт, (540x430x500)мм	По тендеру			Шт.	1		
б/п	Фен для волос. 220В, 1.5кВт	По тендеру			Шт.	3		
АПАРТАМЕНТЫ №3								
3.1.	Машина стирально-сушильная. 220В,2.2.квт (595x645x850)мм	По тендеру			Шт.	1		
3.2.	Утюг бытовой. 220В, 1.6кВт. (595x595x1800)мм	По тендеру			Шт.	1		
3.3.	Доска гладильная)1300x400x600)мм	По тендеру		Россия	Шт.	1		
3.4.	Тумба под телевизор. (1700x350x400)мм	По тендеру		Россия	Шт.	3		
3.5.	Телевизор. 220В, 0.5кВт	По тендеру		Россия	Шт.	3		
3.6.	Диван гостинный. (2200x750x550)мм	По тендеру		Россия	Шт.	2		
3.7.	Столик журнальный. (1100x450x650)мм	По тендеру		Россия	Шт.	2		
3.8.	Набор мебели (стол+2 кресла)	По тендеру		Россия	Компл.	1		
3.9.	Набор мебели (стол+8стульев)	По тендеру		Россия	Компл.	1		
3.10	Стул барный	По тендеру		Россия	Шт.	2		
3.11.	Панель варочная электрическая. 380В, 7.7кВт (600x600x850)мм	По тендеру			Шт.	1		
3.12.	Холодильник бытовой. 220В, 0.3кВт. (595x595x1800)мм	По тендеру		Россия	Шт.	1		
3.13.	Посудомоечная машина. 220В, 2.5кВт. (500x500x580)мм	По тендеру			Шт.	1		
3.14.	Чайник электрический. 220В, 1.9кВт.	По тендеру		Россия	Шт.	1		
3.15.	Набор кухонной мебели	По тендеру			Шт.	1		
3.16.	Микроволновая печь. 220В, 1.5кВт, (500x400x300)мм	По тендеру			Шт.	1		
3.17.	Шкаф духовой электрический. 380В, 4кВт.	По тендеру			Шт.	1		

Взам. инв. №

Дата и подпись

Инв. № подл.

Изм.	Код	Лист	№	Под-	Дата

01/05-Р-ИОС7.1 СО2

Лист

4

Поз.	Наименование и техническая характеристика	Тип, марка, обозначение документа, опросного листа	Код продукции	Поставщик	Единица измерения	Количество	Масса единицы, кг	Примечание
	(580x600x500)мм							
3.18.	Шкаф гардеробный встроенный (1850x400x2000)мм	По тендеру		Россия	Шт.	1		
3.19.	Шкаф гардеробный встроенный угловой. (2800x600x2000)мм	По тендеру		Россия	Шт.	1		
3.20.	Шкаф гардеробный встроенный. (1600x600x2000)мм	По тендеру		Россия	Шт.	1		
3.21.	Шкаф гардеробный встроенный. (1100x600x2000)мм	По тендеру		Россия	Шт.	1		
3.22.	Шкаф гардеробный встроенный угловой. (2300x600x2000)мм	По тендеру		Россия	Шт.	1		
3.23.	Прикроватный светильник. 220В, 0.2кВт.	По тендеру		Россия	Шт.	6		
3.24.	Прикроватная тумбочка. (610x610x700)мм	По тендеру		Россия	Шт.	6		
3.25.	Кровать двухспальная. (2000x2200)мм	По тендеру		Россия	Шт.	3		
3.26.	Шкаф гардеробный встроенный (1600x600x2000)мм	По тендеру		Россия	Шт.	3		
3.27.	Шкаф гардеробный встроенный (1600x500x2000)мм	По тендеру		Россия	Шт.	1		
3.28.	Стул гардеробный.	По тендеру		Россия	Шт.	1		
б/п	Пылесос бытовой. 220В, 2.5кВт, (540x430x500)мм	По тендеру		Россия	Шт.	1		
б/п	Фен для волос. 220В, 1.5кВт	По тендеру			Шт.	3		
АПАРТАМЕНТЫ №4								
4.1.	Компьютер персональный. 220В, 0.5кВт	По тендеру		Россия	Шт.	1		
4.2.	Стол канцелярский. (2000x800x800)мм	По тендеру		Россия	Шт.	1		
4.3.	Стул компьютерный.	По тендеру		Россия	Шт.	1		
4.4.	Шкаф канцелярский. (2400x600x1800)мм	По тендеру		Россия	Шт.	1		
4.5.	Стул п/мягкий	По тендеру		Россия	Шт.	1		
4.6.	Тумба под телевизор.(1700x350x400)мм	По тендеру		Россия	Шт.	2		
4.7.	Телевизор 220В, 0.5кВт	По тендеру			Шт.	2		
4.8.	Диван гостиный (220x750x550)мм	По тендеру		Россия	Шт.	2		
4.9.	Столик журнальный (1100x450x650)мм	По тендеру		Россия	Шт.	1		

Взам. инв. №

Дата и подпись

Инв. № подл.

Изм.	Код	Лист	№	Под-	Дата

01/05-Р-ИОС7.1 СО2

Лист

5

Поз.	Наименование и техническая характеристика	Тип, марка, обозначение документа, опросного листа	Код продукции	Поставщик	Единица измерения	Количество	Масса единицы, кг	Примечание
4.10.	Набор мебели (стол+6 стульев)	По тендеру		Россия	Компл.	1		
4.11.	Стул барный	По тендеру		Россия	Шт.	3		
4.12.	Панель варочная электрическая. 380В, 7.7кВт (600x600x850)мм	По тендеру			Шт.	1		
4.13.	Микроволновая печь. 220В, 1.5кВт, (500x400x300)мм	По тендеру			Шт.	1		
4.14.	Шкаф духовой электрический. 80В, 4кВт. (580x600x500)мм	По тендеру			Шт.	1		
4.15.	Чайник электрический. 220В, 1.9кВт	По тендеру		Россия	Шт.	1		
4.16.	Посудомоечная машина. 220В, 2.5кВт, (500x500x580)мм	По тендеру			Шт.	1		
4.17.	Набор кухонной мебели.	По тендеру		Россия	Компл.	1		
4.18.	Холодильник бытовой. 220В, 0.3кВт, (595x595x1800)	По тендеру		Россия	Шт.	1		
4.19.	Утюг бытовой. 220В, 1.6кВт. (595x595x1800)мм	По тендеру		Россия	Шт.	1		
4.20.	Доска гладильная. (1300x400x600)мм	По тендеру			Шт.	1		
4.21.	Машина стирально-сушильная. 220В, 2.2.кВт (595x645x850)мм	По тендеру			Шт.	1		
4.22.	Шкаф гардеробный встроенный (2500x600x2000)мм	По тендеру		Россия	Шт.	1		
4.23.	Зеркало настенное. (1350x100x500)мм	По тендеру		Россия	Шт.	1		
1.24.	Комод гардеробный. (1600x4500x1300)мм	По тендеру		Россия	Шт.	1		
4.25.	Прикроватный светильник. 220В, 0.2кВт	По тендеру		Россия	Шт.	6		
4.26.	Прикроватная тумбочка. (610x610x700)мм	По тендеру		Россия	Шт.	6		
4.27.	Кровать двухспальная. (2000x2200)мм	По тендеру		Россия	Шт.	3		
4.28.	Диван гостинный (1700x750x5500мм	По тендеру		Россия	Шт.	2		
4.29.	Столик журнальный (525x525x650)мм	По тендеру		Россия	Шт.	1		
4.30.	Шкаф гардеробный встроенный (2450x600x2000)мм	По тендеру		Россия	Шт.	1		
4.31.	Шкаф гардеробный встроенный (1400x600x2000)мм	По тендеру		Россия	Шт.	1		
4.32.	Стул гардеробный	По тендеру		Россия	Шт.	1		
б/п	Пылесос бытовой. 220В, 2.5кВт, (540x430x500)мм	По тендеру			Шт.	1		
б/п	Фен для волос. 220В, 1.5кВт	По тендеру			Шт.	3		

Взам. инв. №

Дата и подпись

Инв. № подл.

Изм.	Код	Лист	№	Под-	Дата

01/05-Р-ИОС7.1 СО2

Лист

6

Поз.	Наименование и техническая характеристика	Тип, марка, обозначение документа, опросного листа	Код продукции	Поставщик	Единица измерения	Количество	Масса единицы, кг	Примечание
	АПАРТАМЕНТЫ №5							
5.1.	Тумба под телевизор (1600x450x400)мм	По тендеру		Россия	Шт.	1		
5.2.	Стул гардеробный	По тендеру		Россия	Шт.	1		
5.3.	Прикроватный светильник. 220В, 0.2кВт	По тендеру		Россия	Шт.	6		
5.4.	Прикроватная тумбочка. (610x610x700)мм	По тендеру		Россия	Шт.	6		
5.5.	Кровать двухспальная (2000x2200)мм	По тендеру		Россия	Шт.	3		
5.6.	Комплект для хранения встроенный гардеробный (7000x600x2200)	По тендеру		Россия	Компл.	1		
5.7.	Набор мебели (стол+8 стульев)	По тендеру		Россия	Компл.	1		
5.8.	Диван гостиный (2200x750x550)мм	По тендеру		Россия	Шт.	2		
5.9.	Столик журнальный (1100x450x650)мм	По тендеру		Россия	Шт.	1		
5.10.	Стул п/мягкий	По тендеру		Россия	Шт.	1		
5.11.	Стул барный	По тендеру		Россия	Шт.	3		
5.12.	Панель варочная электрическая. 380В, 7.7кВт (600x600x850)мм	По тендеру			Шт.	1		
5.13.	Холодильник бытовой 220В, 0.3кВт. (1200x595x1800)мм	По тендеру		Россия	Шт.	1		
5.14.	Чайник электрический. 220В, 1.9кВт	По тендеру		Россия	Шт.	1		
5.15.	Набор кухонной мебели	По тендеру			Компл.	1		
5.16.	Посудомоечная машина. 220В, 2.5кВт. (500x500x580)мм	По тендеру			Шт.	1		
5.17.	Шкаф духовой электрический. 80В, 4кВт. (580x600x500)мм	По тендеру			Шт.	1		
5.18.	Микроволновая печь. 220В, 1.5кВт, (500x400x300)мм	По тендеру			Шт.	1		
5.19.	Тумба под телевизор (2200x450x400)мм	По тендеру		Россия	Шт.	1		
5.20.	Телевизор. 220В, 0.5кВт	По тендеру			Шт.	2		
5.21.	Машина стирально-сушильная. 220В, 2.2.кВт (595x645x850)мм	По тендеру			Шт.	1		

Взам. инв. №

Дата и подпись

Инв. № подл.

Изм.	Код	Лист	№	Под-	Дата

01/05-Р-ИОС7.1 СО2

Лист

7

Поз.	Наименование и техническая характеристика	Тип, марка, обозначение документа, опросного листа	Код продукции	Поставщик	Единица измерения	Количество	Масса единицы, кг	Примечание
5.22.	Утюг бытовой. 220В.1.6кВт	По тендеру			Шт.	1		
5.23	Доска гладильная. (1300x400x600)мм	По тендеру		Россия	Шт.	1		
5.24	Шкаф гардеробный встроенный (4600x600x2000)мм	По тендеру		Россия	Шт.	1		
5.25.	Шкаф гардеробный встроенный угловой (2900x600x2000)мм	По тендеру		Россия				
5.26.	Шкаф гардеробный встроенный (1300x600x2000)мм	По тендеру		Россия	Шт.	1		
5.27.	Шкаф гардеробный встроенный (2100x600x2000)мм	По тендеру		Россия	Шт.	1		
б/п	Пылесос бытовой. 220В, 2.5кВт, (540x430x500)мм	По тендеру			Шт.	1		
б/п	Фен для волос. 220В, 1.5кВт	По тендеру			Шт.	3		
АПАРТАМЕНТЫ №6								
6.1.	Тумба под телевизор (1600x450x400)мм	По тендеру		Россия	Шт.	1		
6.2.	Стул гардеробный	По тендеру		Россия	Шт.	1		
6.3.	Прикроватный светильник. 220В, 0.2кВт	По тендеру		Россия	Шт.	8		
6.4.	Прикроватная тумбочка. (610x610x700)мм	По тендеру		Россия	Шт.	8		
6.5.	Кровать двухспальная (2000x2200)мм	По тендеру		Россия	Шт.	4		
6.6.	Комплект для хранения встроенный гардеробный (7000x600x2200)	По тендеру		Россия	Компл.	1		
6.7.	Набор мебели (стол+8 стульев)	По тендеру		Россия	Компл.	1		
6.8.	Диван гостинный (2200x750x550)мм	По тендеру		Россия	Шт.	2		
6.9.	Столик журнальный (1100x450x650)мм	По тендеру		Россия	Шт.	1		
6.10.	Стул п/мягкий	По тендеру		Россия	Шт.	1		
6.11	Стул барный	По тендеру		Россия	Шт.	3		
6.12	Панель варочная электрическая. 380В, 7.7кВт (600x600x850)мм	По тендеру			Шт.	1		
6.13	Холодильник бытовой 220В, 0.3кВт. (1200x595x1800)мм	По тендеру		Россия	Шт.	1		
6.14.	Чайник электрический. 220В, 1.9кВт	По тендеру		Россия	Шт.	1		
6.15.	Набор кухонной мебели	По тендеру		Россия	Компл.	1		

Взам. инв. №

Дата и подпись

Инв. № подл.

Изм.	Код	Лист	№	Под-	Дата

01/05-Р-ИОС7.1 СО2

Лист

8

