

УТВЕРЖДАЮ



Начальник Управления
по строительству и развитию
территории г. Брянска


Т.В. Волкова

ГРАДОСТРОИТЕЛЬНЫЙ ПЛАН ЗЕМЕЛЬНОГО УЧАСТКА

**Местонахождение: Брянская область,
город Брянск,**

улица Степная, д.2, строение Б

*(обращение ООО «Специализированный застройщик
«Группа компаний «Надежда»)*

*(взамен ранее утвержденного градостроительного плана
№РФ-32-2-15-0-00-2022-1595 земельного участка)*

2023

Градостроительный план земельного участка N

Р	Ф	-	3	2	-	2	-	1	5	-	0	-	0	0	-	2	0	2	3	-	1	4	6	0
---	---	---	---	---	---	---	---	---	---	---	---	---	---	---	---	---	---	---	---	---	---	---	---	---

Градостроительный план земельного участка подготовлен на основании обращения ООО «Специализированный застройщик «Группа компаний Надежда» от 27.03.2023

(реквизиты заявления правообладателя земельного участка, иного лица в случае, предусмотренном частью 1.1 статьи 57.3 Градостроительного кодекса Российской Федерации, с указанием ф.и.о. заявителя – физического лица, либо реквизиты заявления и наименование заявителя – юридического лица о выдаче градостроительного плана земельного участка)

Местонахождение земельного участка

Брянская обл.

(субъект Российской Федерации)

городской округ город Брянск

(муниципальный район или городской округ)

(поселение)

Описание границ земельного участка (образуемого земельного участка):

Обозначение (номер) характерной точки	Перечень координат характерных точек в системе координат, используемой для ведения Единого государственного реестра недвижимости	
	X	Y
	См. лист 5	

Кадастровый номер земельного участка (при наличии) или в случае, предусмотренном частью 1.1 статьи 57.3 Градостроительного кодекса Российской Федерации, условный номер образуемого земельного участка на основании утвержденных проекта межевания территории и (или) схемы расположения земельного участка или земельных участков на кадастровом плане территории:

Кадастровый номер: 32:28:0030901:61, площадь земельного участка 8626кв.м;

Информация о расположенных в границах земельного участка объектах капитального строительства

В границах земельного участка расположен один объект незавершенного строительства.

Информация о границах зоны планируемого размещения объекта капитального строительства в соответствии с утвержденным проектом планировки территории (при наличии)

Обозначение (номер) характерной точки	Перечень координат характерных точек в системе координат, используемой для ведения Единого государственного реестра недвижимости	
	X	Y
	-----	-----

Реквизиты проекта планировки территории и (или) проекта межевания территории в случае, если земельный участок расположен в границах территории, в отношении которой утверждены проект планировки территории и (или) проект межевания территории

Постановление Брянской городской администрации от 10.03.2023 №787-п «Об утверждении изменений в проект планировки и межевания территории, ограниченной улицами Бежицкой, Горбатова, жилой улицей №4 в Советском районе г. Брянска, утвержденный постановлением Брянской городской администрации от 12.08.2014 №2208-п»

(указывается в случае, если земельный участок расположен в границах территории, в отношении которой утверждены проект планировки территории и (или) проект межевания территории)

Градостроительный план подготовлен главным специалистом отдела информационного обеспечения градостроительной деятельности Управления по строительству и развитию территории г. Брянска



(подпись)

Левкович Г.А.

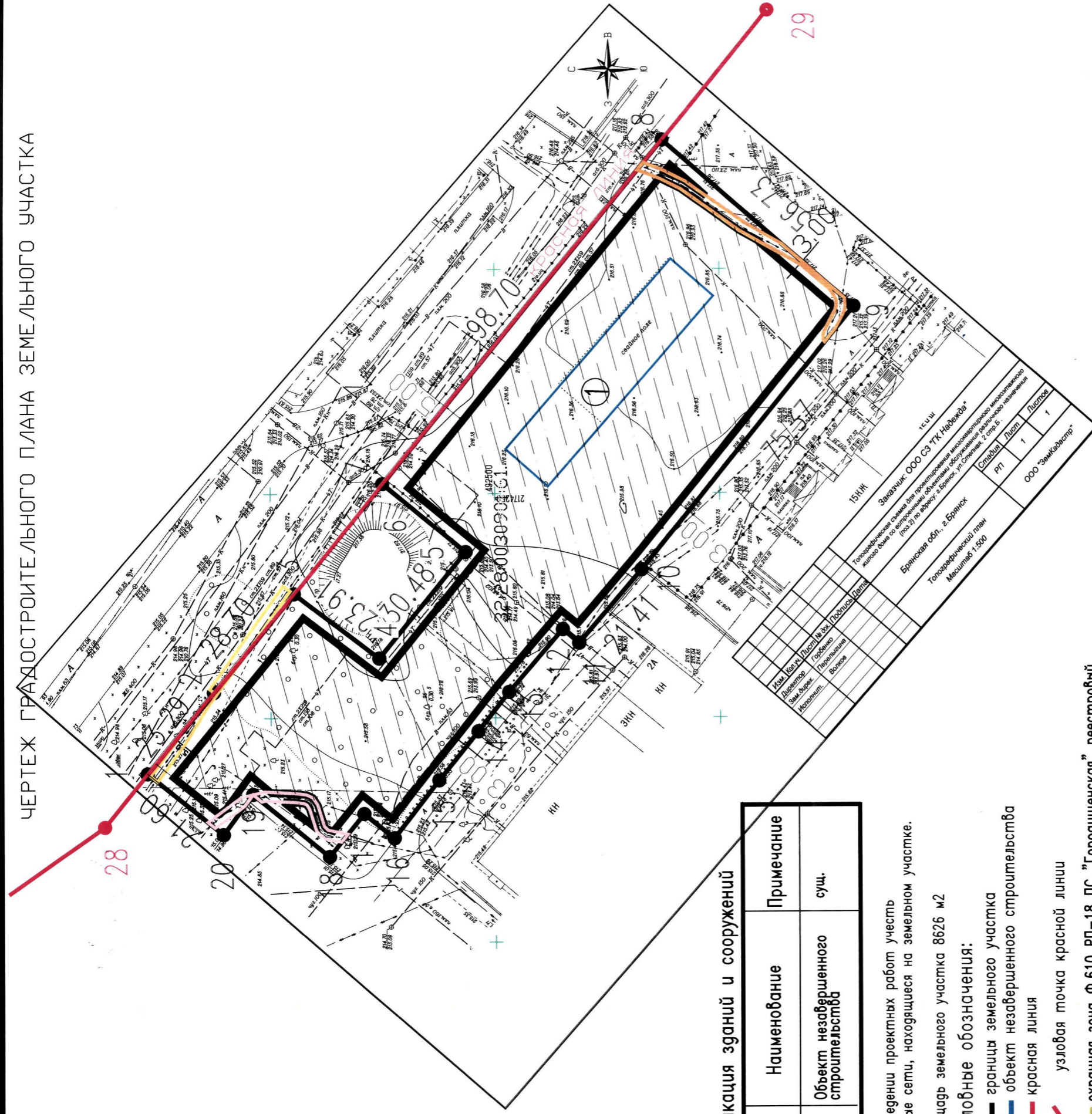
(расшифровка подписи)

(ф.и.о., должность уполномоченного лица, наименование органа)

Дата выдачи

04.04.2023
(ДД.ММ.ГГГГ)

ЧЕРТЕЖ ГРАДОСТРОИТЕЛЬНОГО ПЛАНА ЗЕМЕЛЬНОГО УЧАСТКА



Экспликация зданий и сооружений

N п/п	Наименование	Примечание
1	Объект незавершенного строительства	сущ.

При проведении проектных работ учесть инженерные сети, находящиеся на земельном участке.

Площадь земельного участка 8626 м²

Условные обозначения:

- граница земельного участка
- объект незавершенного строительства
- красная линия

● узловая точка красной линии

— охранный зона Ф.610 РП-18 ПС "Городищенская" реестровый номер границы 32:28-6.564, выписка из ЕГРН об объекте недвижимости от 27.03.2023 НКУВИ-001/2023-72520786, сведения публичной кадастровой карты Росреестра

— граница охранный зоны линии электропередачи 2КТП-457 с 2КЛ-6кВ от РП-17 реестровый номер границы 32:28-6.320, выписка из ЕГРН об объекте недвижимости от 27.03.2023 НКУВИ-001/2023-72520786, сведения публичной кадастровой карты Росреестра

— охранный зона линии электропередачи "2КТП-514 с 02КЛ-6 кВ от РП-48 реестровый номер границы 32:28-6.333 (выписка из ЕГРН об объекте недвижимости от 27.03.2023 НКУВИ-001/2023-72520786)

— место допустимого размещения зданий, строений за пределами которого допускается строительство крылец входных узлов, пандусов и элементов благоустройства (тропушара, кратковременные стоянки и т.д.)

Земельный участок расположен в границах приаэродромной территории аэродрома Брянск (реестровый номер 32:00-6.654), третья подзона приаэродромной территории аэродрома Брянск (реестровый номер 32:00-6.649), пятая подзона приаэродромной территории аэродрома Брянск (реестровый номер 32:00-6.651), шестая подзона приаэродромной территории аэродрома Брянск (реестровый номер 32:00-6.652) (выписка о зоне с особыми условиями использования территории от 24.06.2022 НКУВИ-001/2022-102996875 N КУВИ-001/2022-103001963, от 07.07.2022 НКУВИ-001/2022-113505584.

Земельный участок расположен в границах территории в отношении которой утвержден проект планировки территории и межевания территории, ограниченной улицами Бежицкой, Горбатова, жилой улицей N4 в Советском районе г. Брянска, утвержденный постановлением Брянской городской администрации от 12.08.2014 N2208-п»

Чертеж градостроительного плана земельного участка разработан на топографической основе, выполненной ООО "ЗемКадастр"

Чертеж градостроительного плана земельного участка разработан Управлением по строительству и развитию территории города Брянска в 2023г.

Застройщик: ООО "Специализированный застройщик "Группа компаний Надежда"	Должность	Фамилия	Дата	подпись
Земельный участок: ул. Стенная, д.2, строение Б	Зам.начальника	Кулагин П.Н.		03.04.23
	И.о.зам.начальника	Хозина И.А.		03.04.23
	Нач. отдела	Калиниченко Ю.Н.		03.04.23
	И.о.нач. отдела	Думчева Н.В.		03.04.23
	Оформил	Левкович Г.А.		03.04.23
Масштаб 1:1000			0056 (папка)	

СИТУАЦИОННЫЙ ПЛАН



- ГРАНИЦЫ ЗЕМЕЛЬНОГО УЧАСТКА
- ГРАНИЦЫ ЗЕМЕЛЬНОГО УЧАСТКА ПРЕНАЗНАЧЕННОГО ДЛЯ СТРОИТЕЛЬСТВА

Масштаб 1:2000

Выписка из Единого государственного реестра недвижимости об объекте недвижимости

Описание местоположения земельного участка

Земельный участок
вид объекта недвижимости

Лист № 1 раздела 3.2

Всего листов раздела 3.2: 1

Всего разделов: 3

Всего листов выписки: 32

№ выписки: № КУВИ-001/2023-72520786

Идентификационный номер:

32:28:0030901:61

Сведения о характерных точках границы земельного участка

Система координат МСК-32, зона 2

Порядковый номер точки	Координаты, м		Описание закрепления на местности	Средняя квадратичная погрешность определения координат характерных точек границ земельного участка, м
	X	Y		
1	2	3	4	5
1	492577.41	2174087.71	-	0.1
2	492562.72	2174105.78	-	0.1
3	492544.87	2174127.74	-	0.1
4	492525.81	2174113.3	-	0.1
5	492506.58	2174136.95	-	0.1
6	492516.19	2174144.89	-	0.1
7	492525.01	2174152.17	-	0.1
8	492462.75	2174228.76	-	0.1
9	492420.01	2174191.46	-	0.1
10	492467.54	2174132.96	-	0.1
11	492481.36	2174116.61	-	0.1
12	492484.97	2174119.66	-	0.1
13	492496.99	2174105.7	-	0.1
14	492503.84	2174096.97	-	0.1
15	492512.6	2174086.06	-	0.1
16	492522.56	2174073.23	-	0.1
17	492529.26	2174078.66	-	0.1
18	492537.01	2174069.13	-	0.1
19	492554.11	2174083.02	-	0.1
20	492560.64	2174074.09	-	0.1
1	492577.41	2174087.71	-	0.1

2. Информация о градостроительном регламенте либо требованиях к назначению, параметрам и размещению объекта капитального строительства на земельном участке, на который действие градостроительного регламента не распространяется или для которого градостроительный регламент не устанавливается:

Установлен градостроительный регламент.

Ж-4. Зона застройки многоэтажными многоквартирными домами

Зона застройки многоэтажными многоквартирными домами предназначена для размещения многоквартирных жилых домов, предназначенных для разделения на квартиры, каждая из которых пригодна для постоянного проживания (жилые дома высотой 9 и выше этажей, включая подземные, разделенных на двадцать и более квартир).

В состав жилого образования могут включаться встроенно-пристроенные объекты обслуживания различного назначения с учетом сложившейся застройки и планировочной структуры, а также допускается размещать отдельные объекты общественно-делового и коммунального назначения с площадью участка, как правило, не более 0,5 га, а также мини-производства, не оказывающие вредного воздействия на окружающую среду за пределами установленных границ участков данных объектов. Размер санитарно-защитной зоны для объектов, не являющихся источником загрязнения окружающей среды, должен быть не менее 25 м.

Допускается размещение подземных гаражей и наземных автостоянок, размещение объектов обслуживания жилой застройки во встроенных, пристроенных и встроенно-пристроенных помещениях многоквартирного дома в отдельных помещениях дома, если площадь таких помещений в многоквартирном доме не составляет более 15% от общей площади дома.

Функционально-планировочные элементы жилых образований и расчетные показатели плотности участков (кварталов) многоэтажной застройки осуществляются в соответствии с действующими местными нормативами градостроительного проектирования, а при их отсутствии - региональными.

Новое строительство, реконструкция и развитие незастроенных территорий, предназначенных для данной зоны, осуществляется на основании утвержденного проекта планировки территории.

Реконструкция районов с преобладанием сложившейся капитальной жилой застройки предусматривает упорядочение планировочной структуры и сети улиц, совершенствование системы обслуживания, озеленения и благоустройства территории, модернизацию жилых и общественных зданий, капитальный ремонт. При этом необходимо обеспечивать повышение комфортности застройки и улучшение санитарно-гигиенических условий проживания населения. Реконструкция зоны осуществляется на основе проекта планировки территории.

Реконструкция зоны осуществляется путем сноса аварийного и ветхого жилого фонда, а также существующих объектов недвижимости, не предусмотренных для размещения в указанной зоне или отдельных существующих объектов, относящихся к группе условно-разрешенных видов использования, с замещением новой застройкой с приведением к нормативной плотности населения и обеспечением объектами социального обслуживания, в соответствии с действующими нормативами градостроительного проектирования. Допускается при наличии территориального ресурса развитие зоны путем модернизации существующего жилого фонда для приведения плотности населения к нормативным показателям.

2.1. Реквизиты акта органа государственной власти субъекта Российской Федерации, органа местного самоуправления, содержащего градостроительный регламент либо реквизиты акта федерального органа государственной власти, органа государственной власти субъекта Российской Федерации, органа местного самоуправления, иной организации, определяющего, в соответствии с федеральными законами, порядок использования земельного участка, на который действие

градостроительного регламента не распространяется или для которого градостроительный регламент не устанавливается:

**Брянский городской Совет народных депутатов
Решение от 26.07.2017 №796**

2.2. Информация о видах разрешенного использования земельных участков и объектов капитального строительства:

Основные виды разрешенного использования

Виды разрешенного использования земельного участка, установленные классификатором		Описание видов разрешенного использования земельных участков и объектов капитального строительства, в т. ч. вспомогательные виды разрешенного использования
Кодовое обозначение	Наименование	
1	2	3
2.6	Многоэтажная жилая застройка (высотная застройка)	Размещение многоквартирных домов этажностью девять этажей и выше; благоустройство и озеленение придомовых территорий; обустройство спортивных и детских площадок, хозяйственных площадок и площадок для отдыха; размещение подземных гаражей и автостоянок; размещение объектов обслуживания жилой застройки во встроенных, пристроенных и встроенно-пристроенных помещениях многоквартирного дома в отдельных помещениях дома, если площадь таких помещений в многоквартирном доме не составляет более 15% от общей площади дома
2.7	Обслуживание жилой застройки	Размещение объектов капитального строительства, размещение которых предусмотрено видами разрешенного использования с кодами 3.1, 3.2, 3.3, 3.4, 3.4.1, 3.5.1, 3.6, 3.7, 3.10.1, 4.1, 4.3, 4.4, 4.6, 5.1.2, 5.1.3, если их размещение необходимо для обслуживания жилой застройки, а также связано с проживанием граждан, не причиняет вреда окружающей среде и санитарному благополучию, не нарушает права жителей, не требует установления санитарной зоны
3.1	Коммунальное обслуживание	Размещение зданий и сооружений в целях обеспечения физических и юридических лиц коммунальными услугами. Содержание данного вида разрешенного использования

Виды разрешенного использования земельного участка, установленные классификатором		Описание видов разрешенного использования земельных участков и объектов капитального строительства, в т. ч. вспомогательные виды разрешенного использования
Кодовое обозначение	Наименование	
1	2	3
		включает в себя содержание видов разрешенного использования с кодами 3.1.1-3.1.2
3.1.1	Предоставление коммунальных услуг	Размещение зданий и сооружений, обеспечивающих поставку воды, тепла, электричества, газа, отвод канализационных стоков, очистку и уборку объектов недвижимости (котельных, водозаборов, очистных сооружений, насосных станций, водопроводов, линий электропередач, трансформаторных подстанций, газопроводов, линий связи, телефонных станций, канализаций, стоянок, гаражей и мастерских для обслуживания уборочной и аварийной техники, сооружений, необходимых для сбора и плавки снега)
3.1.2	Административные здания организаций, обеспечивающих предоставление коммунальных услуг	Размещение зданий, предназначенных для приема физических и юридических лиц в связи с предоставлением им коммунальных услуг
3.2.1	Дома социального обслуживания	Размещение зданий, предназначенных для размещения домов престарелых, домов ребенка, детских домов, пунктов ночлега для бездомных граждан; размещение объектов капитального строительства для временного размещения вынужденных переселенцев, лиц, признанных беженцами
3.2.2	Оказание социальной помощи населению	Размещение зданий, предназначенных для служб психологической и бесплатной юридической помощи, социальных, пенсионных и иных служб (службы занятости населения, пункты питания малоимущих граждан), в которых осуществляется прием граждан по вопросам оказания социальной помощи и назначения социальных или пенсионных выплат, а также для размещения

Виды разрешенного использования земельного участка, установленные классификатором		Описание видов разрешенного использования земельных участков и объектов капитального строительства, в т. ч. вспомогательные виды разрешенного использования
Кодовое обозначение	Наименование	
1	2	3
		общественных некоммерческих организаций: некоммерческих фондов, благотворительных организаций, клубов по интересам
3.2.3	Оказание услуг связи	Размещение зданий, предназначенных для размещения пунктов оказания услуг почтовой, телеграфной, междугородней и международной телефонной связи
3.3	Бытовое обслуживание	Размещение объектов капитального строительства, предназначенных для оказания населению или организациям бытовых услуг (мастерские мелкого ремонта, ателье, бани, парикмахерские, прачечные, химчистки, похоронные бюро)
3.4.1	Амбулаторно-поликлиническое обслуживание	Размещение объектов капитального строительства, предназначенных для оказания гражданам амбулаторно-поликлинической медицинской помощи (поликлиники, фельдшерские пункты, пункты здравоохранения, центры матери и ребенка, диагностические центры, молочные кухни, станции донорства крови, клинические лаборатории)
3.4.2	Стационарное медицинское обслуживание	Размещение объектов капитального строительства, предназначенных для оказания гражданам медицинской помощи в стационарах (больницы, родильные дома, диспансеры, научно-медицинские учреждения и прочие объекты, обеспечивающие оказание услуги по лечению в стационаре); размещение станций скорой помощи; размещение площадок санитарной авиации
3.5.1	Дошкольное, начальное и среднее общее образование	Размещение объектов капитального строительства, предназначенных для просвещения, дошкольного, начального и среднего общего образования (детские ясли, детские сады, школы, лицеи, гимназии, художественные, музыкальные)

Виды разрешенного использования земельного участка, установленные классификатором		Описание видов разрешенного использования земельных участков и объектов капитального строительства, в т. ч. вспомогательные виды разрешенного использования
Кодовое обозначение	Наименование	
1	2	3
		космического пространства, зданий и сооружений, используемых в области гидрометеорологии и смежных с ней областях (доплеровские метеорологические радиолокаторы, гидрологические посты и другие)
4.4	Магазины	Размещение объектов капитального строительства, предназначенных для продажи товаров, торговая площадь которых составляет до 5000 кв. м
4.5	Банковская и страховая деятельность	Размещение объектов капитального строительства, предназначенных для размещения организаций, оказывающих банковские и страховые услуги
4.6	Общественное питание	Размещение объектов капитального строительства в целях устройства мест общественного питания (рестораны, кафе, столовые, закусочные, бары)
4.9	Служебные гаражи	Размещение постоянных или временных гаражей, стоянок для хранения служебного автотранспорта, используемого в целях осуществления видов деятельности, предусмотренных видами разрешенного использования с кодами 3.0, 4.0, а также для стоянки и хранения транспортных средств общего пользования, в том числе в депо
5.1.3	Площадки для занятий спортом	Размещение площадок для занятия спортом и физкультурой на открытом воздухе (физкультурные площадки, беговые дорожки, поля для спортивной игры)
8.3	Обеспечение внутреннего правопорядка	Размещение объектов капитального строительства, необходимых для подготовки и поддержания в готовности органов внутренних дел, Росгвардии и спасательных служб, в которых существует военизированная служба; размещение объектов гражданской обороны, за исключением объектов

Виды разрешенного использования земельного участка, установленные классификатором		Описание видов разрешенного использования земельных участков и объектов капитального строительства, в т. ч. вспомогательные виды разрешенного использования
Кодовое обозначение	Наименование	
1	2	3
		гражданской обороны, являющихся частями производственных зданий
12.0	Земельные участки (территории) общего пользования	Земельные участки общего пользования. Содержание данного вида разрешенного использования включает в себя содержание видов разрешенного использования с кодами 12.0.1-12.0.2
12.0.1	Улично-дорожная сеть	Размещение объектов улично-дорожной сети: автомобильных дорог, трамвайных путей и пешеходных тротуаров в границах населенных пунктов, пешеходных переходов, бульваров, площадей, проездов, велодорожек и объектов велотранспортной и инженерной инфраструктуры; размещение придорожных стоянок (парковок) транспортных средств в границах городских улиц и дорог, за исключением предусмотренных видами разрешенного использования с кодами 2.7.1, 4.9, 7.2.3, а также некапитальных сооружений, предназначенных для охраны транспортных средств
12.0.2	Благоустройство территории	Размещение декоративных, технических, планировочных, конструктивных устройств, элементов озеленения, различных видов оборудования и оформления, малых архитектурных форм, некапитальных нестационарных строений и сооружений, информационных щитов и указателей, применяемых как составные части благоустройства территории, общественных туалетов
Условно разрешенные виды использования		
2.1	Для индивидуального жилищного строительства	Размещение жилого дома (отдельно стоящего здания количеством надземных этажей не более чем три, высотой не более двадцати метров, которое состоит из комнат и помещений вспомогательного

Виды разрешенного использования земельного участка, установленные классификатором		Описание видов разрешенного использования земельных участков и объектов капитального строительства, в т. ч. вспомогательные виды разрешенного использования
Кодовое обозначение	Наименование	
1	2	
		использования, предназначенных для удовлетворения гражданами бытовых и иных нужд, связанных с их проживанием в таком здании, не предназначенного для раздела на самостоятельные объекты недвижимости); выращивание сельскохозяйственных культур; размещение гаражей для собственных нужд и хозяйственных построек
2.1.1	Малозэтажная многоквартирная жилая застройка	Размещение малоэтажных многоквартирных домов (многоквартирные дома высотой до 4 этажей, включая мансардный); обустройство спортивных и детских площадок, площадок для отдыха; размещение объектов обслуживания жилой застройки во встроенных, пристроенных и встроенно-пристроенных помещениях малоэтажного многоквартирного дома, если общая площадь таких помещений в малоэтажном многоквартирном доме не составляет более 15% общей площади помещений дома
2.3	Блокированная жилая застройка	Размещение жилого дома, блокированного с другим жилым домом (другими жилыми домами) в одном ряду общей боковой стеной (общими боковыми стенами) без проемов и имеющего отдельный выход на земельный участок; разведение декоративных и плодовых деревьев, овощных и ягодных культур; размещение гаражей для собственных нужд и иных вспомогательных сооружений; обустройство спортивных и детских площадок, площадок для отдыха
2.5	Среднеэтажная жилая застройка	Размещение многоквартирных домов этажностью не выше восьми этажей; благоустройство и озеленение; размещение подземных гаражей и автостоянок; обустройство

Виды разрешенного использования земельного участка, установленные классификатором		Описание видов разрешенного использования земельных участков и объектов капитального строительства, в т. ч. вспомогательные виды разрешенного использования
Кодовое обозначение	Наименование	
1	2	3
		спортивных и детских площадок, площадок для отдыха; размещение объектов обслуживания жилой застройки во встроенных, пристроенных и встроенно-пристроенных помещениях многоквартирного дома, если общая площадь таких помещений в многоквартирном доме не составляет более 20% общей площади помещений дома
3.2.4	Общежития	Размещение зданий, предназначенных для размещения общежитий, предназначенных для проживания граждан на время их работы, службы или обучения, за исключением зданий, размещение которых предусмотрено содержанием вида разрешенного использования с кодом 4.7
3.5.2	Среднее и высшее профессиональное образование	Размещение объектов капитального строительства, предназначенных для профессионального образования и просвещения (профессиональные технические училища, колледжи, художественные, музыкальные училища, общества знаний, институты, университеты, организации по переподготовке и повышению квалификации специалистов и иные организации, осуществляющие деятельность по образованию и просвещению) в том числе зданий, спортивных сооружений, предназначенных для занятия обучающихся физической культурой и спортом
3.6	Культурное развитие	Размещение зданий и сооружений, предназначенных для размещения объектов культуры. Содержание данного вида разрешенного использования включает в себя содержание видов разрешенного использования с кодами 3.6.1 - 3.6.3
3.6.1	Объекты культурно-	Размещение зданий,

Виды разрешенного использования земельного участка, установленные классификатором		Описание видов разрешенного использования земельных участков и объектов капитального строительства, в т. ч. вспомогательные виды разрешенного использования
Кодовое обозначение	Наименование	
1	2	3
	досуговой деятельности	предназначенных для размещения музеев, выставочных залов, художественных галерей, домов культуры, библиотек, кинотеатров и кинозалов, театров, филармоний, концертных залов, планетариев
3.6.2	Парки культуры и отдыха	Размещение парков культуры и отдыха
3.6.3	Цирки и зверинцы	Размещение зданий и сооружений для размещения цирков, зверинцев, зоопарков, зоосадов, океанариумов и осуществления сопутствующих видов деятельности по содержанию диких животных в неволе
3.7	Религиозное использование	Размещение зданий и сооружений религиозного использования. Содержание данного вида разрешенного использования включает в себя содержание видов разрешенного использования с кодами 3.7.1 - 3.7.2
3.7.1	Осуществление религиозных обрядов	Размещение зданий и сооружений, предназначенных для совершения религиозных обрядов и церемоний (в том числе церкви, соборы, храмы, часовни, мечети, молельные дома, синагоги)
3.7.2	Религиозное управление и образование	Размещение зданий, предназначенных для постоянного местонахождения духовных лиц, паломников и послушников в связи с осуществлением ими религиозной службы, а также для осуществления благотворительной и религиозной образовательной деятельности (монастыри, скиты, дома священнослужителей, воскресные и религиозные школы, семинарии, духовные училища)
3.10.1	Амбулаторное ветеринарное обслуживание	Размещение объектов капитального строительства, предназначенных для оказания ветеринарных услуг без содержания животных
3.10.2	Приюты для животных	Размещение объектов капитального строительства, предназначенных для оказания ветеринарных услуг в

Виды разрешенного использования земельного участка, установленные классификатором		Описание видов разрешенного использования земельных участков и объектов капитального строительства, в т. ч. вспомогательные виды разрешенного использования
Кодовое обозначение	Наименование	
1	2	
		стационаре; размещение объектов капитального строительства, предназначенных для содержания, разведения животных, не являющихся сельскохозяйственными, под надзором человека, оказания услуг по содержанию и лечению бездомных животных; размещение объектов капитального строительства, предназначенных для организации гостиниц для животных
4.1	Деловое управление	Размещение объектов капитального строительства с целью: размещения объектов управленческой деятельности, не связанной с государственным или муниципальным управлением и оказанием услуг, а также с целью обеспечения совершения сделок, не требующих передачи товара в момент их совершения между организациями, в том числе биржевая деятельность (за исключением банковской и страховой деятельности)
4.2	Объекты торговли (торговые центры, торгово-развлекательные центры (комплексы))	Размещение объектов капитального строительства общей площадью свыше 5000 кв. м с целью размещения одной или нескольких организаций, осуществляющих продажу товаров и (или) оказание услуг в соответствии с содержанием видов разрешенного использования с кодами 4.5, 4.6, 4.8 - 4.8.2; размещение гаражей и (или) стоянок для автомобилей сотрудников и посетителей торгового центра
4.3	Рынки	Размещение объектов капитального строительства, сооружений, предназначенных для организации постоянной или временной торговли (ярмарка, рынок, базар), с учетом того, что каждое из торговых мест не располагает торговой площадью более 200 кв.м; размещение гаражей и (или) стоянок для автомобилей

Виды разрешенного использования земельного участка, установленные классификатором		Описание видов разрешенного использования земельных участков и объектов капитального строительства, в т. ч. вспомогательные виды разрешенного использования
Кодовое обозначение	Наименование	
1	2	3
		сотрудников и посетителей рынка
4.7	Гостиничное обслуживание	Размещение гостиниц
4.8.1	Развлекательные мероприятия	Размещение зданий и сооружений, предназначенных для организации развлекательных мероприятий, путешествий, для размещения дискотек и танцевальных площадок, ночных клубов, аквапарков, боулинга, аттракционов и т.п., игровых автоматов (кроме игрового оборудования, используемого для проведения азартных игр), игровых площадок
5.1.1	Обеспечение спортивно-зрелищных мероприятий	Размещение спортивно-зрелищных зданий и сооружений, имеющих специальные места для зрителей от 500 мест (стадионов, дворцов спорта, ледовых дворцов, ипподромов)
5.1.2	Обеспечение занятий спортом в помещениях	Размещение спортивных клубов, спортивных залов, бассейнов, физкультурно-оздоровительных комплексов в зданиях и сооружениях
5.1.4	Оборудованные площадки для занятий спортом	Размещение сооружений для занятия спортом и физкультурой на открытом воздухе (теннисные корты, автодромы, мотодромы, трамплины, спортивные стрельбища)
5.1.5	Водный спорт	Размещение спортивных сооружений для занятия водными видами спорта (причалы и сооружения, необходимые для организации водных видов спорта и хранения соответствующего инвентаря)
5.1.6	Авиационный спорт	Размещение спортивных сооружений для занятия авиационными видами спорта (ангары, взлетно-посадочные площадки и иные сооружения, необходимые для организации авиационных видов спорта и хранения соответствующего инвентаря)
5.1.7	Спортивные базы	Размещение спортивных баз и лагерей, в которых осуществляется спортивная подготовка длительно проживающих в них лиц

Виды разрешенного использования земельного участка, установленные классификатором		Описание видов разрешенного использования земельных участков и объектов капитального строительства, в т. ч. вспомогательные виды разрешенного использования
Кодовое обозначение	Наименование	
1	2	3
8.0	Обеспечение обороны и безопасности	Размещение объектов капитального строительства, необходимых для подготовки и поддержания в боевой готовности Вооруженных Сил Российской Федерации, других войск, воинских формирований и органов управлений ими (размещение военных организаций, внутренних войск, учреждений и других объектов, дислокация войск и сил флота), проведение воинских учений и других мероприятий, направленных на обеспечение боевой готовности воинских частей; размещение зданий военных училищ, военных институтов, военных университетов, военных академий; размещение объектов, обеспечивающих осуществление таможенной деятельности
8.4	Обеспечение деятельности по исполнению наказаний	Размещение объектов капитального строительства для создания мест лишения свободы (следственные изоляторы, тюрьмы, поселения)

2.3. Предельные (минимальные и (или) максимальные) размеры земельных участков и предельные параметры разрешенного строительства, реконструкции объектов капитального строительства, установленные градостроительным регламентом для территориальной зоны, в которой расположен земельный участок:

Длина м	Ширина м	Предельные (минимальные и (или) максимальные) размеры земельных участков, в том числе их площадь		Минимальные отступы от границ земельного участка в целях определения мест допустимого размещения зданий, строений, сооружений, за пределами которых запрещено строительство зданий, строений, сооружений	Предельное количество этажей и (или) предельная высота зданий, строений, сооружений (включая мансардный) не подлежит установлению за исключением видов использования:	Максимальный процент застройки в границах земельного участка, определяемый как отношение суммарной площади земельного участка, которая может быть застроена, ко всей площади земельного участка	Требования к архитектурным решениям объектов капитального строительства, расположенным в границах территории исторического поселения федерального или регионального значения	Иные показатели
		1	2					
Без ограничений	Без ограничений	Без ограничений	Без ограничений	Минимальные отступы от границ земельных участков в целях определения мест допустимого размещения зданий, строений, сооружений, за пределами которых запрещено строительство зданий, строений, сооружений не устанавливаются.	Предельное количество этажей или предельная высота зданий, строений, сооружений (включая мансардный) не подлежит установлению за исключением видов использования: 2.1 Для индивидуального жилого строительства - в границах территории исторического поселения федерального или регионального значения - 3 этажа; 2.1.1 Малоэтажная застройка - 4 этажа; 2.3 Блокированная жилая застройка - 3 этажа; 2.5 Среднеэтажная жилая застройка - 8 этажей; 2.6 Многоэтажная жилая застройка (высотная застройка) - 9-17 этажей.	30%	Отсутствуют	Максимальный размер объектов капитального строительства видами использования: 3.2.1 Дома социального обслуживания 5000 кв.м; 3.2.2 Оказание социальной помощи населению 5000 кв.м; 3.2.3 Оказание услуг связи 5000 кв.м; 3.2.4 Общежития 5000 кв.м; 3.3 Бытовое обслуживание 5000 кв.м; 4.1 Деловое управление 5000 кв.м;

1							
2		2.5 Среднеэтажная жилая застройка - 3000 кв.м.;	2.6 Многоэтажная жилая застройка (высотная застройка) - 3000 кв.м.	4.9. Служебные гаражи -24 кв.м			
3							
4							
5							
6							
7							4.2 Объекты торговли (торговые центры, торговые развлекательные центры (комплекс)) 5000 кв.м; 4.4 Магазины 3000 кв.м; 4.5 Банковская и страховая деятельность 5000 кв.м 4.6 Общественное питание 3000 кв.м. ✓ Максимальный процент застройки земельного участка многоквартирного жилого дома (за исключением площади застройки подземных и наземно- подземных парковок) 2,5%; Максимальный процент застройки жилого квартала (микрорайона) 30%; Максимальный коэффициент строительного использования земельного участка для индивидуальных жилых домов -0,67. Максимальный коэффициент строительного использования земельного участка для блокированных и малозэтажных многоквартирных жилых домов -0,94

				<p>Минимальная площадь земельного участка проектируемого многоквартирного жилого дома от общей площади кварталов жилого дома -65%.</p> <p>Максимальная площадь земельного участка проектируемого многоквартирного жилого дома от общей площади кварталов жилого дома -98%.</p> <p>Минимальное количество парковочных мест на земельном участке многоквартирного жилого дома (в том числе на открытых и закрытых парковках и стоянках всех типов) на 1000 квадратных метров общей площади кварталов 10 машино-мест;</p> <p>Минимальный процент озеленения земельного участка многоквартирного жилого дома 10%;</p> <p>Минимальное озеленение земельного участка 15%</p>
--	--	--	--	--

отличается от границ земельного участка со стороны улицы, в районе новой застройки - 5 м. от границы застройки при

В случае отсутствия красных линий минимальный отступ строений от границ земельного участка со стороны улиц, проездов в районе существующей застройки – в соответствии со сложившейся ситуацией; в районе новой застройки - 5 м. Размещение зданий по красной линии допускается в условиях реконструкции сложившейся застройки при соответствующем обосновании.

Размещение объектов и помещений общественного назначения, предназначенных для обслуживания населения, должно осуществляться на земельных участках, примыкающих к улицам населенного пункта.

В соответствии с законодательством и нормами строительного проектирования обеспечивается устройство пандусов для доступа маломобильных групп населения в помещения общественного назначения, а также на тротуарах в местах их примыкания к полотну дорог и проездов.

Минимальные противопожарные расстояния между зданиями и строениями должны соответствовать требованиям п. 4.13 СП 4.13130.2013 «Системы противопожарной защиты. Ограничение распространения пожара на объектах защиты. Иные параметры устанавливаются в соответствии с СП 54.13330.2022 «Здания жилые многоквартирные. Требования к объемно-планировочным и конструктивным решениям».

Иные параметры устанавливаются в соответствии с СП 54.13330.2022 «Здания жилые многоквартирные. Требования к объемно-планировочным и конструктивным решениям» и действующими местными нормативами градостроительного проектирования, а при их отсутствии - региональными.

2.4. Требования к назначению, параметрам и размещению объекта капитального строительства на земельном участке, на который действие градостроительного регламента не распространяется или для которого градостроительный регламент не устанавливается (за исключением случая, предусмотренного пунктом 7.1 части 3 статьи 57.3 Градостроительного кодекса Российской Федерации):

Причины отнесения земельного участка к виду земельного участка, на который действие градостроительного регламента не распространяется или для которого градостроительный регламент не устанавливается	Рек визиты акта, регулирующего использование земельного участка	Требования к использованию земельного участка	Требования к параметрам объекта капитального строительства			Требования к размещению объектов капитального строительства		
			Предельное количество этажей и (или) предельная высота зданий, строений, сооружений	Максимальный процент застройки в границах земельного участка, определяемый как отношение суммарной площади земельного участка, которая может быть застроена, ко всей площади земельного участка	Иные требования к параметрам объекта капитального строительства	Иные требования к размещению объектов капитального строительства	Иные требования к размещению объектов капитального строительства	
1	2	3	4	5	6	7	8	

объекта капитального строительства, установленного в соответствии с планом земельного участка в

4.2. Предельные параметры разрешенного строительства, реконструкции объекта капитального строительства, установленные в положении об особо охраняемых природных территориях, в случае выдачи градостроительного плана земельного участка в отношении земельного участка, расположенного в границах особо охраняемой природной территории:

Причины отнесения земельного участка к виду земельного участка для которого градостроительный регламент не устанавливается	Реквизиты Положения об особо охраняемой природной территории	Реквизиты утвержденной документации по планировке территории	Зонирование особо охраняемой природной территории (да/нет)				Требования к размещению объектов капитального строительства			
			Функциональная зона	Виды разрешенного использования земельного участка		Требования к параметрам объекта капитального строительства		Минимальные отступы от границ земельного участка в целях определения мест допустимого размещения зданий, строений, сооружений, за пределами которых запрещено строительство зданий, строений, сооружений	Иные требования к размещению объектов капитального строительства	
				Основные виды разрешенного использования	Вспомогательные виды разрешенного использования	Предельное количество этажей и (или) предельная высота зданий, строений, сооружений	Максимальный процент застройки в границах земельного участка, определяемый как отношение суммарной площади земельного участка, которая может быть застроена, ко всей площади земельного участка			Иные требования к параметрам объекта капитального строительства
1	2	3	4	5	6	7	8	9	10	11
			Функциональная зона	Тоже	Тоже	Тоже	Тоже	Тоже	Тоже	Тоже
1	2	3	4	5	6	7	8	9	10	11

3. Информация о расположенных в границах земельного участка объектов капитального строительства и объектах культурного наследия

3.1. Объекты капитального строительства:

1

Объект незавершенного строительства, степень готовности объекта незавершенного строительством 5%, площадь застройки 707,3 кв.м., проектируемое назначение: многоквартирный дом

(согласно чертежу(ам) градостроительного плана)

(назначение объекта капитального строительства, этажность, высотность, общая площадь, площадь застройки строительства)

инвентаризационный или кадастровый номер: 32:28:0030901:1627

3.2. Объекты, включенные в единый государственный реестр объектов культурного наследия (памятников истории и культуры) народов Российской Федерации

Не имеется

(согласно чертежу(ам) градостроительного плана)

Не имеется

(назначение объекта культурного наследия, общая площадь, площадь застройки)

Информация отсутствует

(наименование органа государственной власти, принявшего решение о включении выявленного объекта культурного наследия в реестр, реквизиты этого решения)

регистрационный

номер в реестре

т

(дата)

4. Информация о расчетных показателях минимально допустимого уровня обеспеченности территории объектами коммунальной, транспортной, социальной инфраструктур и расчетных показателях максимально допустимого уровня территориальной доступности указанных объектов для населения в случае, если земельный участок расположен в границах территории, в отношении которой предусматривается осуществление деятельности по комплексному и устойчивому развитию территории:

Информация о расчетных показателях минимально допустимого уровня обеспеченности территории								
Объекты коммунальной инфраструктуры			Объекты транспортной инфраструктуры			Объекты социальной инфраструктуры		
Наименование вида объекта	Единица измерения	Расчетный показатель	Наименование вида объекта	Единица измерения	Расчетный показатель	Наименование вида объекта	Единица измерения	Расчетный
1	2	3	4	5	6	7	8	
-----	--	--	----	--	-	---	--	-
Информация о расчетных показателях максимально допустимого уровня территориальной доступности								

Наименование вида объекта	Единица измерения	Расчетный показатель	Наименование вида объекта	Единица измерения	Расчетный показатель	Наименование вида объекта	Единица измерения	Расчетный показатель
1	2	3	4	5	6	7	8	
-----	---	----	----	-----	-----	-----	----	--

5. Информация об ограничениях использования земельного участка, в том числе если земельный участок полностью или частично расположен в границах зон с особыми условиями использования территорий:

Охранные зоны

Охранные зоны объектов инженерной инфраструктуры

Устанавливаются в соответствии с Постановлением Правительства Российской Федерации от 24.02.2009 № 160 «О порядке установления охранных зон объектов электросетевого хозяйства и особых условий использования земельных участков, расположенных в границах таких зон»; Постановлением Правительства Российской Федерации от 20.11.2000 № 878 «Об утверждении Правил охраны газораспределительных сетей», Федеральным законом от 07.07.2003 № 126-ФЗ «О связи»; Постановлением Правительства Российской Федерации от 09.06.1995 № 578 «Об утверждении Правил охраны линий и сооружений связи Российской Федерации», Постановлением Госгортехнадзора Российской Федерации от 22.04.1992 № 9 «Правила охраны магистральных трубопроводов».

Земельный участок расположен в границах приаэродромной территории аэродрома Брянск (реестровый номер 32:00-6.654), в третьей подзоне приаэродромной территории аэродрома Брянск (реестровый номер 32:00-6.649), в пятой подзоне приаэродромной территории аэродрома Брянск (реестровый номер 32:00-6.651), в шестой подзоне приаэродромной территории аэродрома Брянск (реестровый номер 32:00-6.652) (выписки о зоне с особыми условиями использования территорий от 24.06.2022 № КУВИ-001/2022-103001963; № КУВИ-001/2022-102996975; 07.07.2022 № КУВИ-001/2022-113505584, сведения публичной кадастровой карты Росреестра).

Приаэродромная территория аэродрома Брянск

В соответствии с п. 3 статьи 47 Воздушного кодекса РФ, на приаэродромной территории выделяются следующие подзоны, в которых устанавливаются ограничения использования объектов недвижимости и осуществления деятельности: 1) первая подзона, в которой запрещается размещать объекты, не предназначенные для организации и обслуживания воздушного движения и воздушных перевозок, обеспечения взлета, посадки, руления и стоянки воздушных судов; 2) вторая подзона, в которой запрещается размещать объекты, не предназначенные для обслуживания пассажиров и обработки багажа, грузов и почты, обслуживания воздушных судов, хранения авиационного топлива и заправки воздушных судов, обеспечения энергоснабжения, а также объекты, не относящиеся к инфраструктуре аэропорта; 3) третья подзона, в которой запрещается размещать объекты, высота которых превышает ограничения, установленные уполномоченным Правительством Российской Федерации федеральным органом исполнительной власти при установлении соответствующей приаэродромной территории; 4) четвертая подзона, в которой запрещается размещать объекты, создающие помехи в работе наземных объектов средств и систем обслуживания воздушного движения, навигации, посадки и

связи, предназначенных для организации воздушного движения и расположенных вне первой подзоны; 5) пятая подзона, в которой запрещается размещать опасные производственные объекты, функционирование которых может повлиять на безопасность полетов воздушных судов; 6) шестая подзона, в которой запрещается размещать объекты, способствующие привлечению и массовому скоплению птиц; 7) седьмая подзона, в которой в целях предотвращения негативного физического воздействия устанавливается перечень ограничений использования земельных участков, определенный в соответствии с земельным законодательством с учетом положений настоящей статьи. При этом под указанным негативным физическим воздействием понимается несоответствие эквивалентного уровня звука, возникающего в связи с полетами воздушных судов, санитарно-эпидемиологическим требованиям.

Третья подзона приаэродромной территории аэродрома Брянск.

Согласно Постановлению Правительства Российской Федерации от 02.12.2017 № 1460, на основании Приказа Росавиации "Об установлении приаэродромной территории аэродрома Брянск" № 1589-П от 31.12.2019, в третьей подзоне приаэродромной территории устанавливаются ограничения на размещение объектов, высота которых превышает установленные ограничения. В соответствии с Федеральными авиационными правилами "Требования, предъявляемые к аэродромам, предназначенным для взлета, посадки, руления и стоянки гражданских воздушных судов", утвержденными приказом Министерства транспорта РФ от 25 августа 2015 г. № 262, ограничения на высоту размещаемых объектов устанавливаются в виде поверхностей ограничения препятствий. В границах полос воздушных подходов определяются поверхность взлета, поверхность захода на посадку, переходная поверхность, внутренняя горизонтальная поверхность и коническая поверхность. Правила их определения приведены в Приложении 7 к вышеназванным авиационным правилам. На основании обследования территориальных зон и наложения поверхностей ограничения препятствий для захода на посадку и взлета, выявлена необходимость установления ограничений. Должна быть ограничена относительная высота зданий и сооружений. Кроме того, высота зданий и сооружения не должна превышать высоту, установленную Правилами землепользования и застройки для соответствующих территориальных зон, на территориях соответствующих муниципальных образований. Устанавливаются следующие поверхности ограничения препятствий: 1. Поверхность взлета. 2. Поверхность захода на посадку. Следующие поверхности устанавливаются за пределами 1-й и 2-й поверхностей: 3. Переходная поверхность - наклонная поверхность вдоль ВПП, под углом 8,14 градусов (наклон 14,3 %) к поверхности земли, до расстояния 349,65 метра от боковых линий летного поля 4. Внутренняя горизонтальная поверхность - овальная поверхность, расположенная в горизонтальной плоскости на высоте 50 метров, от пересечения с переходной поверхностью до внешней границы. Внешняя граница - линия, образуемая дугами 2-х окружностей радиусом 4000 метров (центры окружностей - пороги ВПП) и двумя общими касательными к этим окружностям. 5. Коническая поверхность - наклонная поверхность под углом 2,86 градуса (наклон 5 %) к поверхности земли, от внешней границы внутренней горизонтальной поверхности до расстояния 2000 метров от внешней границы внутренней горизонтальной поверхности. 6. Внешняя горизонтальная поверхность - овальная поверхность, расположенная в горизонтальной плоскости на высоте 150 метров, от пересечения с конической поверхностью до (окружности радиусом 15 км с центром в КТА) границы третьей подзоны. Расчет максимально допустимой высоты для конкретных объектов целесообразно проводить в соответствии с требованиями Федеральных авиационных правил "Требования, предъявляемые к аэродромам, предназначенным для взлета, посадки, руления и стоянки гражданских воздушных судов", утвержденными приказом Министерства транспорта РФ от 25 августа 2015 г. № 262. На основании вышеизложенного, на территории третьей подзоны выделяются 122 сектора. Во всех

секторах, кроме 121 и 122, ограничивается абсолютная высота объектов. Поворотные точки секторов и высота ограничения указаны в таблице 4.3 Приложения к Приказу Росавиации "Об установлении приаэродромной территории аэродрома Брянск" № 1589-П от 31.12.2019 (Проект решения об установлении приаэродромной территории аэродрома Брянск).

Пятая подзона приаэродромной территории аэродрома Брянск

Согласно п.п. 5 п. 3, статьи 47 Воздушного кодекса РФ от 19.03.1997 № 60 ФЗ, на основании Приказа Росавиации "Об установлении приаэродромной территории аэродрома Брянск" № 1589-П от 31.12.2019, в границах пятой подзоны запрещается размещать опасные производственные объекты, функционирование которых может повлиять на безопасность полетов воздушных судов. В соответствии с п.1 Приложения 1 Федерального закона от 21.07.1997 №116-ФЗ «О промышленной безопасности опасных производственных объектов» устанавливаются ограничения на размещение опасных производственных объектов на которых получают, используются, перерабатываются, образуются, хранятся, транспортируются, уничтожаются опасные вещества следующих видов: - воспламеняющиеся вещества - газы, которые при нормальном давлении и в смеси с воздухом становятся воспламеняющимися и температура кипения которых при нормальном давлении составляет 20 градусов Цельсия или ниже; окисляющие вещества - вещества, поддерживающие горение, вызывающие воспламенение и (или) способствующие воспламенению других веществ в результате окислительно-восстановительной экзотермической реакции; - горючие вещества - жидкости, газы, способные самовозгораться, а также возгораться от источника зажигания и самостоятельно гореть после его удаления; - взрывчатые вещества - вещества, которые при определенных видах внешнего воздействия способны на очень быстрое самораспространяющееся химическое превращение с выделением тепла и образованием газов. На территории шириной 350 м, прилегающей к аэропорту, вводятся ограничения на строительство опасных производственных объектов, не относящихся к инфраструктуре аэропорта: складов нефти и нефтепродуктов, магистральных трубопроводов: газопроводов, нефтепроводов, нефтепродуктопроводов и сооружений на них. Магистральные газопроводы и сооружения на них, из которых возможен выброс или утечка газа в атмосферу, должны располагаться за пределами полос воздушных подходов к аэродромам. Другие опасные производственные объекты, определенные Федеральным законом «О промышленной безопасности опасных производственных объектов», функционирование которых может повлиять на безопасность полетов воздушных судов (компрессорные станции магистральных газопроводов, магистральные трубопроводы сжиженных углеводородных газов, склады вооружений и боеприпасов, АЭС и т.п.), должны располагаться на удалении от границы пятой подзоны, определенном с учетом максимального радиуса зон поражения в случаях происшествий техногенного характера на опасных производственных объектах. При невозможности соблюдения нормативных расстояний сооружение опасных производственных объектов должно выполняться на основании специальных технических условий (СТУ), разработанных для конкретного объекта капитального строительства, и содержащих дополнительные технические требования, обеспечивающие безопасную эксплуатацию и функционирование объектов и сооружения.

Шестая подзона приаэродромной территории аэродрома Брянск

Ограничение:

Согласно п.п. 6 п. 3, статьи 47 Воздушного кодекса РФ от 19.03.1997 № 60 ФЗ, на основании Приказа Росавиации "Об установлении приаэродромной территории аэродрома Брянск" № 1589-П от 31.12.2019, в границах шестой подзоны запрещается

размещение объектов, способствующих привлечению и массовому скоплению птиц. То есть запрещается размещать полигоны ТБО, скотобойни, фермы, скотомогильники, мусоросжигательные и мусороперерабатывающие заводы, объекты сортировки мусора и рыбные хозяйства. Кроме того, необходимо запретить вспашку сельскохозяйственных земель в светлое время суток.

Земельный участок частично расположен в охранных зонах электросетевого хозяйства (выписка из ЕГРН об объекте недвижимости от 27.03.2023г. № КУВИ-001/2023-72520786).

вид ограничения (обременения): ограничения прав на земельный участок, предусмотренные статьей 56 Земельного кодекса Российской Федерации; Срок действия: не установлен; реквизиты документа-основания: приказ от 23.07.2009 № 280/ТК; решение от 27.05.2020 № 1261; постановление от 24.02.2009 № 160; свидетельство от 29.11.2012 № 32-АЖ 201720; документ, воспроизводящий сведения, содержащиеся в решении об установлении или изменении границ зон с особыми условиями использования территорий от 24.11.2020 № б/н; документ, содержащий сведения о границах, зонах, территориях, в том числе текстовое и графическое описание местоположения их границ с перечнем координат характерных точек, подготовленный в форме электронного документа от 24.11.2020 № б/н; Содержание ограничения (обременения): Правила установления охранных зон объектов электросетевого хозяйства и особых условий использования земельных участков, расположенных в границах таких зон утверждены Постановлением Правительства РФ от 24.02.2009г. №160. «III. Правила охраны электрических сетей, размещенных на земельных участках: 8. В охранных зонах запрещается осуществлять любые действия, которые могут нарушить безопасную работу объектов электросетевого хозяйства, в том числе привести к их повреждению или уничтожению, и (или) повлечь причинение вреда жизни, здоровью граждан и имуществу физических или юридических лиц, а также повлечь нанесение экологического ущерба и возникновение пожаров, в том числе: а) набрасывать на провода и опоры воздушных линий электропередачи посторонние предметы, а также подниматься на опоры воздушных линий электропередачи; б) размещать любые объекты и предметы (материалы) в пределах созданных в соответствии с требованиями нормативно-технических документов проходов и подъездов для доступа к объектам электросетевого хозяйства, а также проводить любые работы и возводить сооружения, которые могут препятствовать доступу к объектам электросетевого хозяйства, без создания необходимых для такого доступа проходов и подъездов; в) находиться в пределах огороженной территории и помещениях распределительных устройств и подстанций, открывать двери и люки распределительных устройств и подстанций, производить переключения и подключения в электрических сетях (указанное требование не распространяется на работников, занятых выполнением разрешенных в установленном порядке работ), разводить огонь в пределах охранных зон вводных и распределительных устройств, подстанций, воздушных линий электропередачи, а также в охранных зонах кабельных линий электропередачи; г) размещать свалки; д) производить работы ударными механизмами, сбрасывать тяжести массой свыше 5 тонн, производить сброс и слив едких и коррозионных веществ и горюче-смазочных материалов (в охранных зонах подземных кабельных линий электропередачи). 9. В охранных зонах, установленных для объектов электросетевого хозяйства напряжением свыше 1000 вольт, помимо действий, предусмотренных пунктом 8 настоящих Правил, запрещается: а) складировать или размещать хранилища любых, в том числе горюче-смазочных, материалов; б) размещать детские и спортивные площадки, стадионы, рынки, торговые точки, полевые станы, загоны для скота, гаражи и стоянки всех видов машин и механизмов, за исключением гаражей-стоянок автомобилей, принадлежащих физическим лицам, проводить любые мероприятия, связанные с большим скоплением

людей, не занятых выполнением разрешенных в установленном порядке работ (в охранных зонах воздушных линий электропередачи); в) использовать (запускать) любые летательные аппараты, в том числе воздушных змеев, спортивные модели летательных аппаратов (в охранных зонах воздушных линий электропередачи); г) бросать якоря с судов и осуществлять их проход с отданными якорями, цепями, лотами, волокушами и тралами (в охранных зонах подводных кабельных линий электропередачи); д) осуществлять проход судов с поднятыми стрелами кранов и других механизмов (в охранных зонах воздушных линий электропередачи). 10. В пределах охранных зон без письменного решения о согласовании сетевых организаций юридическим и физическим лицам запрещаются: а) строительство, капитальный ремонт, реконструкция или снос зданий и сооружений; б) горные, взрывные, мелиоративные работы, в том числе связанные с временным затоплением земель; в) посадка и вырубка деревьев и кустарников; г) дноуглубительные, землечерпальные и погрузочно-разгрузочные работы, добыча рыбы, других водных животных и растений придонными орудиями лова, устройство водоевов, колка и заготовка льда (в охранных зонах подводных кабельных линий электропередачи) д) проход судов, у которых расстояние по вертикали от верхнего крайнего габарита с грузом или без груза до нижней точки провеса проводов переходов воздушных линий электропередачи через водоемы менее минимально допустимого расстояния, в том числе с учетом максимального уровня подъема воды при паводке; е) проезд машин и механизмов, имеющих общую высоту с грузом или без груза от поверхности дороги более 4,5 метра (в охранных зонах воздушных линий электропередачи); ж) земляные работы на глубине более 0,3 метра (на вспахиваемых землях на глубине более 0,45 метра), а также планировка грунта (в охранных зонах подземных кабельных линий электропередачи); з) полив сельскохозяйственных культур в случае, если высота струи воды может составить свыше 3 метров (в охранных зонах воздушных линий электропередачи); и) полевые сельскохозяйственные работы с применением сельскохозяйственных машин и оборудования высотой более 4 метров (в охранных зонах воздушных линий электропередачи) или полевые сельскохозяйственные работы, связанные с вспашкой земли (в охранных зонах кабельных линий электропередачи). 11. В охранных зонах, установленных для объектов электросетевого хозяйства напряжением до 1000 вольт, помимо действий, предусмотренных пунктом 10 настоящих Правил, без письменного решения о согласовании сетевых организаций запрещается: а) размещать детские и спортивные площадки, стадионы, рынки, торговые точки, полевые станы, загоны для скота, гаражи и стоянки всех видов машин и механизмов, садовые, огородные земельные участки и иные объекты недвижимости, расположенные в границах территории ведения гражданами садоводства или огородничества для собственных нужд, объекты жилищного строительства, в том числе индивидуального (в охранных зонах воздушных линий электропередачи); б) складировать или размещать хранилища любых, в том числе горюче-смазочных, материалов; в) устраивать причалы для стоянки судов, барж и плавучих кранов, бросать якоря с судов и осуществлять их проход с отданными якорями, цепями, лотами, волокушами и тралами (в охранных зонах подводных кабельных линий электропередачи).; **Реестровый номер границы: 32:28-6.564**; Вид объекта реестра границ: Зона с особыми условиями использования территории; Вид зоны по документу: Охранная зона Ф.610 РП-18 ПС "Городищенская", расположенная по адресу: Брянская обл., г. Брянск, Советский район; Тип зоны: Охранная зона инженерных коммуникаций (**выписка из ЕГРН об объекте недвижимости от 27.03.2023г. № КУВИ-001/2023-72520786**).

вид ограничения (обременения): ограничения прав на земельный участок, предусмотренные статьей 56 Земельного кодекса Российской Федерации; Срок действия: не установлен; реквизиты документа-основания: сведения о местоположении границ объекта землеустройства от 14.10.2019 № Б/н выдан: ИП Кострикин; справка от 08.11.2019 № 41 выдан: Общество с ограниченной

ответственностью "Брянскоблэлектро"; доверенность от 26.12.2017 № 6776259 выдан: Общество с ограниченной ответственностью "Брянскоблэлектро"; приказ о назначении (руководителя или иного уполномоченного лица) от 23.07.2009 280/ТК выдан: Федеральная служба по экологическому, технологическому и атомному надзору; приказ от 30.04.2014 № п/203 выдан: МИНИСТЕРСТВО ЭКОНОМИЧЕСКОГО РАЗВИТИЯ РОССИЙСКОЙ ФЕДЕРАЦИИ; постановление Правительства Российской Федерации от 24.02.2009 № 160 выдан: Правительство РФ; решение от 25.11.2019 № 1249 выдан: Федеральная служба по экологическому, технологическому и атомному надзору; Содержание ограничения (обременения): Правила установления охранных зон объектов электросетевого хозяйства и особых условий использования земельных участков, расположенных в границах таких зон утверждены Постановлением Правительства РФ от 24.02.2009г. №160. «III. Правила охраны электрических сетей, размещенных на земельных участках: 8. В охранных зонах запрещается осуществлять любые действия, которые могут нарушить безопасную работу объектов электросетевого хозяйства, в том числе привести к их повреждению или уничтожению, и (или) повлечь причинение вреда жизни, здоровью граждан и имуществу физических или юридических лиц, а также повлечь нанесение экологического ущерба и возникновение пожаров, в том числе: а) набрасывать на провода и опоры воздушных линий электропередачи посторонние предметы, а также подниматься на опоры воздушных линий электропередачи; б) размещать любые объекты и предметы (материалы) в пределах созданных в соответствии с требованиями нормативно-технических документов проходов и подъездов для доступа к объектам электросетевого хозяйства, а также проводить любые работы и возводить сооружения, которые могут препятствовать доступу к объектам электросетевого хозяйства, без создания необходимых для такого доступа проходов и подъездов; в) находиться в пределах огороженной территории и помещениях распределительных устройств и подстанций, открывать двери и люки распределительных устройств и подстанций, производить переключения и подключения в электрических сетях (указанное требование не распространяется на работников, занятых выполнением разрешенных в установленном порядке работ), разводить огонь в пределах охранных зон вводных и распределительных устройств, подстанций, воздушных линий электропередачи, а также в охранных зонах кабельных линий электропередачи; г) размещать свалки; д) производить работы ударными механизмами, сбрасывать тяжести массой свыше 5 тонн, производить сброс и слив едких и коррозионных веществ и горюче-смазочных материалов (в охранных зонах подземных кабельных линий электропередачи). 9. В охранных зонах, установленных для объектов электросетевого хозяйства напряжением свыше 1000 вольт, помимо действий, предусмотренных пунктом 8 настоящих Правил, запрещается: а) складировать или размещать хранилища любых, в том числе горюче-смазочных, материалов; б) размещать детские и спортивные площадки, стадионы, рынки, торговые точки, полевые станы, загоны для скота, гаражи и стоянки всех видов машин и механизмов, за исключением гаражей-стоянок автомобилей, принадлежащих физическим лицам, проводить любые мероприятия, связанные с большим скоплением людей, не занятых выполнением разрешенных в установленном порядке работ (в охранных зонах воздушных линий электропередачи); в) использовать (запускать) любые летательные аппараты, в том числе воздушных змеев, спортивные модели летательных аппаратов (в охранных зонах воздушных линий электропередачи); г) бросать якоря с судов и осуществлять их проход с отданными якорями, цепями, лотами, волокушами и тралами (в охранных зонах подводных кабельных линий электропередачи); д) осуществлять проход судов с поднятыми стрелами кранов и других механизмов (в охранных зонах воздушных линий электропередачи).; Реестровый номер границы: 32:28-6.320; Вид объекта реестра границ: Зона с особыми условиями использования территории; Вид зоны по документу: Зона с особыми условиями использования территории линии электропередачи "2КТП-457 с 2КЛ-6кВ

от РП-17 Адресный ориентир: г.Брянск, ул.Взлетная, Сов.р-н"; Тип зоны: Охранная зона инженерных коммуникаций (выписка из ЕГРН об объекте недвижимости от 27.03.2023г. № КУВИ-001/2023-72520786).

вид ограничения (обременения): ограничения прав на земельный участок, предусмотренные статьей 56 Земельного кодекса Российской Федерации; Срок действия: не установлен; реквизиты документа-основания: сведения о местоположении границ объекта землеустройства от 14.10.2019 № Б/н выдан: ИП Кострикин; справка от 08.11.2019 № 41 выдан: ООО "Брянскоблэлектро"; доверенность от 26.12.2017 № 6776259 выдан: Общество с ограниченной ответственностью "Брянскоблэлектро"; приказ о назначении (руководителя или иного уполномоченного лица) от 23.07.2009 № 280/ТК выдан: Федеральная служба по экологическому, технологическому и атомному надзору; приказ от 30.04.2014 № п/203 выдан: МИНИСТЕРСТВО ЭКОНОМИЧЕСКОГО РАЗВИТИЯ РОССИЙСКОЙ ФЕДЕРАЦИИ; постановление Правительства Российской Федерации от 24.02.2009 № 160 выдан: Правительство РФ; решение от 25.11.2019 № 1249 выдан: Федеральная служба по экологическому, технологическому и атомному надзору; Содержание ограничения (обременения): Правила установления охранных зон объектов электросетевого хозяйства и особых условий использования земельных участков, расположенных в границах таких зон утверждены Постановлением Правительства РФ от 24.02.2009г. №160. «III. Правила охраны электрических сетей, размещенных на земельных участках: 8. В охранных зонах запрещается осуществлять любые действия, которые могут нарушить безопасную работу объектов электросетевого хозяйства, в том числе привести к их повреждению или уничтожению, и (или) повлечь причинение вреда жизни, здоровью граждан и имуществу физических или юридических лиц, а также повлечь нанесение экологического ущерба и возникновение пожаров, в том числе: а) набрасывать на провода и опоры воздушных линий электропередачи посторонние предметы, а также подниматься на опоры воздушных линий электропередачи; б) размещать любые объекты и предметы (материалы) в пределах созданных в соответствии с требованиями нормативно-технических документов проходов и подъездов для доступа к объектам электросетевого хозяйства, а также проводить любые работы и возводить сооружения, которые могут препятствовать доступу к объектам электросетевого хозяйства, без создания необходимых для такого доступа проходов и подъездов; в) находиться в пределах огороженной территории и помещениях распределительных устройств и подстанций, открывать двери и люки распределительных устройств и подстанций, производить переключения и подключения в электрических сетях (указанное требование не распространяется на работников, занятых выполнением разрешенных в установленном порядке работ), разводить огонь в пределах охранных зон вводных и распределительных устройств, подстанций, воздушных линий электропередачи, а также в охранных зонах кабельных линий электропередачи; г) размещать свалки; д) производить работы ударными механизмами, сбрасывать тяжести массой свыше 5 тонн, производить сброс и слив едких и коррозионных веществ и горюче-смазочных материалов (в охранных зонах подземных кабельных линий электропередачи). 9. В охранных зонах, установленных для объектов электросетевого хозяйства напряжением свыше 1000 вольт, помимо действий, предусмотренных пунктом 8 настоящих Правил, запрещается: а) складировать или размещать хранилища любых, в том числе горюче-смазочных, материалов; б) размещать детские и спортивные площадки, стадионы, рынки, торговые точки, полевые станы, загоны для скота, гаражи и стоянки всех видов машин и механизмов, за исключением гаражей-стоянок автомобилей, принадлежащих физическим лицам, проводить любые мероприятия, связанные с большим скоплением людей, не занятых выполнением разрешенных в установленном порядке работ (в охранных зонах воздушных линий электропередачи); в) использовать (запускать) любые летательные аппараты, в том числе воздушных змеев, спортивные модели

ИТИЮ

кова

летательных аппаратов (в охранных зонах воздушных линий электропередачи); г) бросать якоря с судов и осуществлять их проход с отданными якорями, цепями, лотами, волокушами и тралами (в охранных зонах подводных кабельных линий электропередачи); д) осуществлять проход судов с поднятыми стрелами кранов и других механизмов (в охранных зонах воздушных линий электропередачи).; **Реестровый номер границы: 32:28-6.333**; Вид объекта реестра границ: Зона с особыми условиями использования территории; Вид зоны по документу: Зона с особыми условиями использования территории линии электропередачи "2КТП-514 с 02КЛ-6 кВ от РП-48 Адресный ориентир: г.Брянск ул. Крахмалева, ул. Горбатова(выписка из ЕГРН об объекте недвижимости от 27.03.2023г. № КУВИ-001/2023-72520786).

6. Информация о границах зон с особыми условиями использования территорий, если земельный участок полностью или частично расположен в границах таких зон:

Наименование зоны с особыми условиями использования территории с указанием объекта, в отношении которого установлена такая зона	Перечень координат характерных точек в системе координат, используемой для ведения Единого государственного реестра недвижимости		
	Обозначение (номер) характерной точки	X	Y
1	2	3	4
приаэродромная территория аэродрома Брянск (третья, пятая, шестая подзона), охранные зоны электросетевого хозяйства	-----	-----	-----

7. Информация о границах публичных сервитутов информация отсутствует

Обозначение (номер) характерной точки	Перечень координат характерных точек в системе координат, используемой для ведения Единого государственного реестра недвижимости	
	X	Y
-----	-----	-----

8. Номер и (или) наименование элемента планировочной структуры, в границах которого расположен земельный участок - 32:28:003; Советский район

9. Информация о технических условиях подключения (технологического присоединения) объектов капитального строительства к сетям инженерно-технического обеспечения, определенных с учетом программ комплексного развития систем коммунальной инфраструктуры поселения, городского округа

Водоснабжение, водоотведение

Выданы: МУП «Брянский городской водоканал» от 14.04.2016 №2493-в,к письмо МУП «Брянский городской водоканал» от 12.09.2022 №12875

Электроснабжение

Выданы: ООО «ЭлТранс» от 04.10.2022 №20/22

Теплоснабжение; Горячее водоснабжение

Выданы: ГУП «Брянсккоммунэнерго» от 07.10.2022, №42Г; №42/Г

Ливневая канализация

Выданы: МУП «УЖКХ» города Брянска от 20.09.2022 №192-2022

10. Реквизиты нормативных правовых актов субъекта Российской Федерации, муниципальных правовых актов, устанавливающих требования к благоустройству территории **информация отсутствует.**

11. Информация о красных линиях: Постановление Брянской городской администрации от 10.03.2023 №787-п «Об утверждении изменений в проект планировки и межевания территории, ограниченной улицами Бежицкой, Горбатова, жилой улицей №4 в Советском районе г. Брянска, утвержденный постановлением Брянской городской администрации от 12.08.2014 №2208-п»

Обозначение (номер) характерной точки	Перечень координат характерных точек в системе координат, используемой для ведения Единого государственного реестра недвижимости	
	X	Y
27	492587,03	2174075,87
28	492439,33	2174257,58

Приложение (в случае, указанном в части 3.1 статьи 57.3 Градостроительного кодекса Российской Федерации)

Заместитель начальника
Управления по строительству и
развитию территории г. Брянска

П.Н. Кулагин

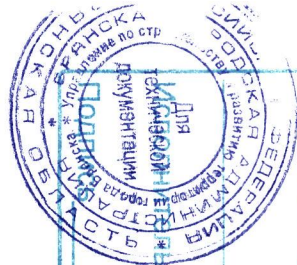
И. о. заместителя начальника
Управления по строительству и
развитию территории г. Брянска

И.А. Хозина

ЗВИТИЮ

ОЛКОВА

3



Праціта і пронуэравана

10 лістоў

Handwritten signature

Handwritten signature