

ГРАДОСТРОИТЕЛЬНЫЙ ПЛАН ЗЕМЕЛЬНОГО УЧАСТКА

№ РФ-77-4-59-3-57-2022-7617

Градостроительный план земельного участка подготовлен на основании обращения правообладателя земельного участка, иного лица в случае, предусмотренном частью 1.1 статьи 57.3 Градостроительного кодекса Российской Федерации

Общества с ограниченной ответственностью "Специализированный застройщик "Рязановское 1" от 07.12.2022

Местонахождение земельного участка

г. Москва, поселение Рязановское, д. Алхимово

Описание границ земельного участка (образуемого земельного участка):

согласно выписке из Единого государственного реестра недвижимости об объекте недвижимости от 07.12.2022г. № КУВИ-001/2022-217762057

Обозначение (номер) характерной точки	Перечень координат характерных точек в системе координат, используемой для ведения Единого государственного реестра недвижимости	
	X	Y
1	-21401.21	965.13
2	-21239.12	1197.01
3	-21362.54	1283.29
4	-21297.94	1375.71
5	-21300.27	1404.87
6	-21422.95	1395.53
7	-21575.74	1383.3
8	-21626.26	1421.8
9	-21679.35	1417.55
10	-21707.42	1416.49
11	-21706.32	1360.02
12	-21706.24	1353.53
13	-21706.01	1347.03
14	-21705.63	1340.55
15	-21705.1	1334.07
16	-21704.41	1327.61
17	-21703.58	1321.17
18	-21702.59	1314.75
19	-21701.46	1308.36
20	-21700.17	1301.99
21	-21698.74	1295.65

Обозначение (номер) характерной точки	Перечень координат характерных точек в системе координат, используемой для ведения Единого государственного реестра недвижимости	
	X	Y
22	-21697.15	1289.35
23	-21695.42	1283.09
24	-21693.55	1276.87
25	-21691.52	1270.7
26	-21689.36	1264.57
27	-21687.05	1258.5
28	-21684.6	1252.49
29	-21682.01	1246.53
30	-21679.28	1240.63
31	-21676.41	1234.8
32	-21673.41	1229.04
33	-21670.27	1223.36
34	-21667	1217.74
35	-21663.6	1212.21
36	-21660.07	1206.75
37	-21656.41	1201.39
38	-21652.63	1196.1
39	-21648.73	1190.91
40	-21644.7	1185.81
41	-21640.56	1180.81
42	-21631.93	1171.1
43	-21439.01	969.64
44	-21427.03	953.06
45	-21422.04	950.06
1	-21401.21	965.13

Кадастровый номер земельного участка (при наличии) или в случае, предусмотренном частью 1.1 статьи 57.3 Градостроительного кодекса Российской Федерации, условный номер образуемого земельного участка на основании утвержденных проекта межевания территории и (или) схемы расположения земельного участка или земельных участков на кадастровом плане территории
77:20:0020441:10893

Площадь земельного участка
129494 ± 126 кв.м

Информация о расположенных в границах земельного участка объектах капитального строительства

Объекты капитального строительства отсутствуют

Информация о границах зоны планируемого размещения объекта капитального строительства в соответствии с утвержденным проектом планировки территории (при наличии)

Проект планировки утвержден. Координаты характерных точек не установлены.

Обозначение (номер) характерной точки	Перечень координат характерных точек в системе координат, используемой для ведения Единого государственного реестра недвижимости	
	X	Y
-	-	-

Реквизиты проекта планировки территории и (или) проекта межевания территории в случае, если земельный участок расположен в границах территории, в отношении которой утверждены проект планировки территории и (или) проект межевания территории

Проект межевания территории не утвержден.

- Проект планировки территории. Утвержден постановлением Правительства Москвы № 402-ПП от 04.07.2017 "Об утверждении проекта планировки территории линейного объекта участка улично-дорожной сети - магистральной улицы "Варшавское шоссе - деревня Андреевское - деревня Яковлево" с учетом прохождения линии трамвая"

Градостроительный план подготовлен

Комитетом по архитектуре и градостроительству города Москвы

Первый заместитель председателя



Сухов Андрей Юрьевич

Дата выдачи 23.12.2022

1. Чертеж(и) градостроительного плана земельного участка

Чертеж(и) градостроительного плана земельного участка содержится в приложении к настоящему документу.

2. Информация о градостроительном регламенте, либо требованиях к назначению, параметрам и размещению объекта капитального строительства на земельном участке, на который действие градостроительного регламента не распространяется или для которого градостроительный регламент не устанавливается

Земельный участок расположен в территориальной зоне, для которой установлен градостроительный регламент. На часть земельного участка действие градостроительного регламента не распространяется.

2.1. Реквизиты акта органа государственной власти субъекта Российской Федерации, органа местного самоуправления, содержащего градостроительный регламент, либо реквизиты акта федерального органа государственной власти, органа государственной власти субъекта Российской Федерации, органа местного самоуправления, иной организации, определяющего, в соответствии с федеральными законами, порядок

использования земельного участка, на который действие градостроительного регламента не распространяется или для которого градостроительный регламент не устанавливается

Постановление Правительства Москвы от 28.03.2017 г. № 120-ПП "Об утверждении Правил землепользования и застройки города Москвы"; Постановление Правительства Москвы от 04.07.2017 г. № 402-ПП "Об утверждении проекта планировки территории линейного объекта участка улично-дорожной сети - магистральной улицы "Варшавское шоссе - деревня Андреевское - деревня Яковлево" с учетом прохождения линии трамвая"

2.2. Информация о видах разрешенного использования земельного участка

основные виды разрешенного использования земельного участка:

- Многоэтажная жилая застройка (высотная застройка). Размещение многоквартирных домов этажностью девять этажей и выше;
благоустройство и озеленение придомовых территорий;
обустройство спортивных и детских площадок, хозяйственных площадок и площадок для отдыха;
размещение подземных гаражей и автостоянок; размещение объектов обслуживания жилой застройки во встроенных, пристроенных и встроенно-пристроенных помещениях многоквартирного дома в отдельных помещениях дома, если площадь таких помещений в многоквартирном доме не составляет более 15% от общей площади дома (2.6)
- Обслуживание жилой застройки. Размещение объектов капитального строительства, размещение которых предусмотрено видами разрешенного использования с кодами 3.1, 3.2, 3.3, 3.4, 3.4.1, 3.5.1, 3.6, 3.7, 3.10.1, 4.1, 4.3, 4.4, 4.6, 5.1.2, 5.1.3, если их размещение необходимо для обслуживания жилой застройки, а также связано с проживанием граждан, не причиняет вреда окружающей среде и санитарному благополучию, не нарушает права жителей, не требует установления санитарной зоны (2.7)
- Хранение автотранспорта. Размещение отдельно стоящих и пристроенных гаражей, в том числе подземных, предназначенных для хранения автотранспорта, в том числе с разделением на машино-места, за исключением гаражей, размещение которых предусмотрено содержанием видов разрешенного использования с кодами 2.7.2, 4.9 (2.7.1)
- Предоставление коммунальных услуг. Размещение зданий и сооружений, обеспечивающих поставку воды, тепла, электричества, газа, отвод канализационных стоков, очистку и уборку объектов недвижимости (котельных, водозаборов, очистных сооружений, насосных станций, водопроводов, линий электропередач, трансформаторных подстанций, газопроводов, линий связи, телефонных станций, канализаций, стоянок, гаражей и мастерских для обслуживания уборочной и аварийной техники, сооружений, необходимых для сбора и плавки снега) (3.1.1)
- Дошкольное, начальное и среднее общее образование. Размещение объектов капитального строительства, предназначенных для просвещения, дошкольного, начального и среднего общего образования (детские ясли, детские сады, школы, лицеи, гимназии, художественные, музыкальные школы, образовательные кружки и иные организации, осуществляющие деятельность по воспитанию, образованию и просвещению), в том числе зданий, спортивных сооружений, предназначенных для занятия обучающихся физической культурой и спортом (3.5.1)
- Объекты культурно-досуговой деятельности. Размещение зданий, предназначенных для размещения музеев, выставочных залов, художественных галерей, домов культуры, библиотек, кинотеатров и кинозалов, театров, филармоний, концертных залов, планетариев (3.6.1)
- Деловое управление. Размещение объектов капитального строительства с целью: размещения объектов управленческой деятельности, не связанной с государственным или муниципальным управлением и оказанием услуг, а также с целью обеспечения совершения сделок, не требующих передачи товара в момент их совершения между организациями, в том числе биржевая деятельность (за исключением банковской и страховой деятельности) (4.1)
- Заправка транспортных средств. Размещение автозаправочных станций; размещение магазинов сопутствующей торговли, зданий для организации общественного питания в качестве объектов дорожного сервиса (4.9.1.1)

- Обеспечение дорожного отдыха. Размещение зданий для предоставления гостиничных услуг в качестве дорожного сервиса (мотелей), а также размещение магазинов сопутствующей торговли, зданий для организации общественного питания в качестве объектов дорожного сервиса (4.9.1.2)
- Автомобильные мойки. Размещение автомобильных моек, а также размещение магазинов сопутствующей торговли (4.9.1.3)
- Научно-производственная деятельность. Размещение технологических, промышленных, агропромышленных парков, бизнес-инкубаторов (6.12)
- Улично-дорожная сеть. Размещение объектов улично-дорожной сети: автомобильных дорог, трамвайных путей и пешеходных тротуаров в границах населенных пунктов, пешеходных переходов, бульваров, площадей, проездов, велодорожек и объектов велотранспортной и инженерной инфраструктуры; размещение придорожных стоянок (парковок) транспортных средств в границах городских улиц и дорог, за исключением предусмотренных видами разрешенного использования с кодами 2.7.1, 4.9, 7.2.3, а также некапитальных сооружений, предназначенных для охраны транспортных средств (12.0.1)
- Благоустройство территории. Размещение декоративных, технических, планировочных, конструктивных устройств, элементов озеленения, различных видов оборудования и оформления, малых архитектурных форм, некапитальных нестационарных строений и сооружений, информационных щитов и указателей, применяемых как составные части благоустройства территории, общественных туалетов (12.0.2)

условно разрешенные виды использования земельного участка:

Устанавливаются и применяются в соответствии с разделом 3.3 общей части Правил землепользования и застройки города Москвы.

вспомогательные виды разрешенного использования земельного участка:

Устанавливаются и применяются в соответствии с разделом 3.3 общей части Правил землепользования и застройки города Москвы.

—	—	—	—	—	—	—	—	—	—	—
---	---	---	---	---	---	---	---	---	---	---

В целях осуществления контроля за реализацией утвержденного архитектурно-градостроительного решения объекта в случаях, предусмотренных постановлением Правительства Москвы от 30.04.2013 №284-ПП архитектурно-градостроительные характеристики и параметры объектов должны соответствовать свидетельству об утверждении архитектурно-градостроительного решения объекта капитального строительства.

В соответствии с требованиями Постановления Правительства РФ от 03.03.2018 № 222 "Об утверждении Правил установления санитарно-защитных зон и использования земельных участков, расположенных в границах санитарно-защитных зон" при планировании строительства или реконструкции объекта, а также при наличии в границах земельного участка объектов, введенных в эксплуатацию, в отношении которых подлежат установлению санитарно-защитные зоны на основании постановления Главного государственного санитарного врача РФ от 25.09.2007 г. N 74 (ред. от 25.04.2014) «О введении в действие новой редакции санитарно-эпидемиологических правил и нормативов СанПиН 2.2.1/2.1.1.1200-03 «Санитарно-защитные зоны и санитарная классификация предприятий, сооружений и иных объектов»», правообладатели и (или) застройщики вышеуказанных объектов обязаны провести исследования (измерения) атмосферного воздуха, уровней физического и (или) биологического воздействия на атмосферный воздух за контуром объекта и представить в Федеральную службу по надзору в сфере защиты прав потребителей и благополучия человека (ее территориальные органы) заявление об установлении (или изменении) санитарно-защитной зоны.

3. Информация о расположенных в границах земельного участка объектах капитального строительства и объектах культурного наследия

3.1. Объекты капитального строительства
не имеются

3.2. Объекты, включенные в единый государственный реестр объектов культурного наследия (памятников истории и культуры) народов Российской Федерации
Информация отсутствует

4. Информация о расчетных показателях минимально допустимого уровня обеспеченности территории объектами коммунальной, транспортной, социальной инфраструктур и расчетных показателях максимально допустимого уровня территориальной доступности указанных объектов для населения в случае, если земельный участок расположен в границах территории, в отношении которой предусматривается осуществление деятельности по комплексному развитию территории:

Информация о расчетных показателях минимально допустимого уровня обеспеченности территории								
Объекты коммунальной инфраструктуры			Объекты транспортной инфраструктуры			Объекты социальной инфраструктуры		
Наименование вида объекта	Единица измерения	Расчетный показатель	Наименование вида объекта	Единица измерения	Расчетный показатель	Наименование вида объекта	Единица измерения	Расчетный показатель
1	2	3	4	5	6	7	8	9
–	–	–	–	–	–	–	–	–
Информация о расчетных показателях максимально допустимого уровня территориальной доступности								
Наименование вида объекта	Единица измерения	Расчетный показатель	Наименование вида объекта	Единица измерения	Расчетный показатель	Наименование вида объекта	Единица измерения	Расчетный показатель
1	2	3	4	5	6	7	8	9
–	–	–	–	–	–	–	–	–

5. Информация об ограничениях использования земельного участка, в том числе, если земельный участок полностью или частично расположен в границах зон с особыми условиями использования территорий

Часть земельного участка расположена в границах охранной зоны ВЛ 110 кВ "Красногорка - Гавриково I с отпайкой на ПС Щербинка", в соответствии с выпиской из Единого государственного реестра недвижимости об объекте недвижимости от 07.12.2022г. № КУВИ-001/2022-217762057.

Площадь земельного участка, покрываемая зоной с особыми условиями использования территории, составляет – 7208 м²

Ограничения прав на земельный участок, предусмотренные статьей 56 Земельного кодекса Российской Федерации; Срок действия: не установлен; реквизиты документа-основания: постановление Правительства Российской Федерации "О порядке установления охранных зон

объектов электросетевого хозяйства и особых условий использования земельных участков, расположенных в границах таких зон" от 24.02.2009 № 160 выдан: Правительство Российской Федерации; постановление Правительства Российской Федерации "О некоторых вопросах установления охранных зон объектов электросетевого хозяйства" от 26.08.2013 № 736 выдан: Правительство Российской Федерации; Содержание ограничения (обременения): Постановление Правительства РФ от 24 февраля 2009 г. № 160 "О порядке установления охранных зон объектов электросетевого хозяйства и особых условий использования земельных участков, расположенных в границах таких зон". Ширина охранной зоны 110 кВ – 20 м по обе стороны линии электропередачи от крайних проводов.1. В охранных зонах запрещается осуществлять любые действия, которые могут нарушить безопасную работу объектов электросетевого хозяйства, в том числе привести к их повреждению или уничтожению, и (или) повлечь причинение вреда жизни, здоровью граждан и имуществу физических или юридических лиц, а также повлечь нанесение экологического ущерба и возникновение пожаров, в том числе: а) набрасывать на провода и опоры воздушных линий электропередачи посторонние предметы, а также подниматься на опоры воздушных линий электропередачи; б) размещать любые объекты и предметы (материалы) в пределах созданных в соответствии с требованиями нормативно-технических документов проходов и подъездов для доступа к объектам электросетевого хозяйства, а также проводить любые работы и возводить сооружения, которые могут препятствовать доступу к объектам электросетевого хозяйства, без создания необходимых для такого доступа проходов и подъездов; в) находиться в пределах огороженной территории и помещениях распределительных устройств и подстанций, открывать двери и люки распределительных устройств и подстанций, производить переключения и подключения в электрических сетях (указанное требование не распространяется на работников, занятых выполнением разрешенных в установленном порядке работ), разводить огонь в пределах охранных зон вводных и распределительных устройств, подстанций, воздушных линий электропередачи, а также в охранных зонах кабельных линий электропередачи; г) размещать свалки; д) производить работы ударными механизмами, сбрасывать тяжести массой свыше 5 тонн, производить сброс и слив едких и коррозионных веществ и горюче-смазочных материалов (в охранных зонах подземных кабельных линий электропередачи). 2. В охранных зонах, установленных для объектов электросетевого хозяйства напряжением свыше 1000 вольт, помимо действий, предусмотренных пунктом 8 настоящих Правил, запрещается: а) складировать или размещать хранилища любых, в том числе горюче-смазочных, материалов; б) размещать детские и спортивные площадки, стадионы, рынки, торговые точки, полевые станы, загоны для скота, гаражи и стоянки всех видов машин и механизмов, проводить любые мероприятия, связанные с большим скоплением людей, не занятых выполнением разрешенных в установленном порядке работ (в охранных зонах воздушных линий электропередачи); в) использовать (запускать) любые летательные аппараты, в том числе воздушных змеев, спортивные модели летательных

аппаратов (в охранных зонах воздушных линий электропередачи); г) бросать якоря с судов и осуществлять их проход с отданными якорями, цепями, лотами, волокушами и тралами (в охранных зонах подводных кабельных линий электропередачи); д) осуществлять проход судов с поднятыми стрелами кранов и других механизмов (в охранных зонах воздушных линий электропередачи). 3. В пределах охранных зон без письменного решения о согласовании сетевых организаций юридическим и физическим лицам запрещаются: а) строительство, капитальный ремонт, реконструкция или снос зданий и сооружений; б) горные, взрывные, мелиоративные работы, в том числе связанные с временным затоплением земель; в) посадка и вырубка деревьев и кустарников; г) дноуглубительные, землечерпальные и погрузочно-разгрузочные работы, добыча рыбы, других водных животных и растений придонными орудиями лова, устройство водопоев, колка и заготовка льда (в охранных зонах подводных кабельных линий электропередачи); д) проход судов, у которых расстояние по вертикали от верхнего крайнего габарита с грузом или без груза до нижней точки провеса проводов переходов воздушных линий электропередачи через водоемы менее минимально допустимого расстояния, в том числе с учетом максимального уровня подъема воды при паводке; е) проезд машин и механизмов, имеющих общую высоту с грузом или без груза от поверхности дороги более 4,5 метра (в охранных зонах воздушных линий электропередачи); ж) земляные работы на глубине более 0,3 метра (на вспахиваемых землях на глубине более 0,45 метра), а также планировка грунта (в охранных зонах подземных кабельных линий электропередачи); з) полив сельскохозяйственных культур в случае, если высота струи воды может составить свыше 3 метров (в охранных зонах воздушных линий электропередачи); и) полевые сельскохозяйственные работы с применением сельскохозяйственных машин и оборудования высотой более 4 метров (в охранных зонах воздушных линий электропередачи) или полевые сельскохозяйственные работы, связанные с вспашкой земли (в охранных зонах кабельных линий электропередачи).; Реестровый номер границы: 77:00-6.339; Вид объекта реестра границ: Зона с особыми условиями использования территории; Вид зоны по документу: Охранная зона ВЛ 110 кВ "Красногорка - Гавриково I с отпайкой на ПС Щербинка"; Тип зоны: Охранная зона инженерных коммуникаций.

Часть земельного участка расположена в границах охранной зоны ВЛ 110 кВ "Красногорка - Гавриково II с отпайкой на ПС Щербинка", в соответствии с выпиской из Единого государственного реестра недвижимости об объекте недвижимости от 07.12.2022г. № КУВИ-001/2022-217762057.

Площадь земельного участка, покрываемая зоной с особыми условиями использования территории, составляет – **6758 м²**

Ограничения прав на земельный участок, предусмотренные статьей 56 Земельного кодекса Российской Федерации; Срок действия: не установлен; реквизиты документа-основания: постановление Правительства Российской Федерации "О порядке установления охранных зон

объектов электросетевого хозяйства и особых условий использования земельных участков, расположенных в границах таких зон" от 24.02.2009 № 160 выдан: Правительство Российской Федерации; постановление Правительства Российской Федерации "О некоторых вопросах установления охранных зон объектов электросетевого хозяйства" от 26.08.2013 № 736 выдан: Правительство Российской Федерации; Содержание ограничения (обременения): Постановление Правительства РФ от 24 февраля 2009 г. № 160 "О порядке установления охранных зон объектов электросетевого хозяйства и особых условий использования земельных участков, расположенных в границах таких зон". Ширина охранной зоны 110 кВ – 20 м по обе стороны линии электропередачи от крайних проводов.1. В охранных зонах запрещается осуществлять любые действия, которые могут нарушить безопасную работу объектов электросетевого хозяйства, в том числе привести к их повреждению или уничтожению, и (или) повлечь причинение вреда жизни, здоровью граждан и имуществу физических или юридических лиц, а также повлечь нанесение экологического ущерба и возникновение пожаров, в том числе: а) набрасывать на провода и опоры воздушных линий электропередачи посторонние предметы, а также подниматься на опоры воздушных линий электропередачи; б) размещать любые объекты и предметы (материалы) в пределах созданных в соответствии с требованиями нормативно-технических документов проходов и подъездов для доступа к объектам электросетевого хозяйства, а также проводить любые работы и возводить сооружения, которые могут препятствовать доступу к объектам электросетевого хозяйства, без создания необходимых для такого доступа проходов и подъездов; в) находиться в пределах огороженной территории и помещениях распределительных устройств и подстанций, открывать двери и люки распределительных устройств и подстанций, производить переключения и подключения в электрических сетях (указанное требование не распространяется на работников, занятых выполнением разрешенных в установленном порядке работ), разводить огонь в пределах охранных зон вводных и распределительных устройств, подстанций, воздушных линий электропередачи, а также в охранных зонах кабельных линий электропередачи; г) размещать свалки; д) производить работы ударными механизмами, сбрасывать тяжести массой свыше 5 тонн, производить сброс и слив едких и коррозионных веществ и горюче-смазочных материалов (в охранных зонах подземных кабельных линий электропередачи). 2. В охранных зонах, установленных для объектов электросетевого хозяйства напряжением свыше 1000 вольт, помимо действий, предусмотренных пунктом 8 настоящих Правил, запрещается: а) складировать или размещать хранилища любых, в том числе горюче-смазочных, материалов; б) размещать детские и спортивные площадки, стадионы, рынки, торговые точки, полевые станы, загоны для скота, гаражи и стоянки всех видов машин и механизмов, проводить любые мероприятия, связанные с большим скоплением людей, не занятых выполнением разрешенных в установленном порядке работ (в охранных зонах воздушных линий электропередачи); в) использовать (запускать) любые летательные аппараты, в том числе воздушных змеев, спортивные модели летательных

аппаратов (в охранных зонах воздушных линий электропередачи); г) бросать якоря с судов и осуществлять их проход с отданными якорями, цепями, лотами, волокушами и тралами (в охранных зонах подводных кабельных линий электропередачи); д) осуществлять проход судов с поднятыми стрелами кранов и других механизмов (в охранных зонах воздушных линий электропередачи). 3. В пределах охранных зон без письменного решения о согласовании сетевых организаций юридическим и физическим лицам запрещаются: а) строительство, капитальный ремонт, реконструкция или снос зданий и сооружений; б) горные, взрывные, мелиоративные работы, в том числе связанные с временным затоплением земель; в) посадка и вырубка деревьев и кустарников; г) дноуглубительные, землечерпальные и погрузочно-разгрузочные работы, добыча рыбы, других водных животных и растений придонными орудиями лова, устройство водопоев, колка и заготовка льда (в охранных зонах подводных кабельных линий электропередачи); д) проход судов, у которых расстояние по вертикали от верхнего крайнего габарита с грузом или без груза до нижней точки провеса проводов переходов воздушных линий электропередачи через водоемы менее минимально допустимого расстояния, в том числе с учетом максимального уровня подъема воды при паводке; е) проезд машин и механизмов, имеющих общую высоту с грузом или без груза от поверхности дороги более 4,5 метра (в охранных зонах воздушных линий электропередачи); ж) земляные работы на глубине более 0,3 метра (на вспахиваемых землях на глубине более 0,45 метра), а также планировка грунта (в охранных зонах подземных кабельных линий электропередачи); з) полив сельскохозяйственных культур в случае, если высота струи воды может составить свыше 3 метров (в охранных зонах воздушных линий электропередачи); и) полевые сельскохозяйственные работы с применением сельскохозяйственных машин и оборудования высотой более 4 метров (в охранных зонах воздушных линий электропередачи) или полевые сельскохозяйственные работы, связанные с вспашкой земли (в охранных зонах кабельных линий электропередачи).; Реестровый номер границы: 77:00-6.340; Вид объекта реестра границ: Зона с особыми условиями использования территории; Вид зоны по документу: Охранная зона ВЛ 110 кВ "Красногорка - Гавриково II с отпайкой на ПС Щербинка"; Тип зоны: Охранная зона инженерных коммуникаций.

Часть земельного участка расположена в границах охранной зоны ВЛ 110 кВ "Сырово – Красногорка 1, 2" с отпайкой на ПС 110 кВ "Новоцементная" № 173, в соответствии с выпиской из Единого государственного реестра недвижимости об объекте недвижимости от 07.12.2022г. № КУВИ-001/2022-217762057.

Площадь земельного участка, покрываемая зоной с особыми условиями использования территории, составляет – **6020 м²**

Ограничения прав на земельный участок, предусмотренные статьей 56 Земельного кодекса Российской Федерации; Срок действия: не установлен; реквизиты документа-основания: карта (план) объекта землеустройства в составе землеустроительного дела по описанию границ объекта

землеустройства Охранная зона ВЛ 110 кВ "Сырово – Красногорка 1, 2" с отпайкой на ПС 110 кВ "Новоцементная" № 173 от 23.01.2013 № б/н выдан: Общество с ограниченной ответственностью "Содружество"; письмо от 23.01.2013 № 967/2013 выдан: Управление Федеральной службы государственной регистрации, кадастра и картографии по Москве; письмо от 06.02.2012 № 01-20/2124 выдан: Межрегиональное технологическое управление Федеральной службы по экологическому, технологическому и атомному надзору; постановление Правительства РФ от 24.02.2009 N 160 "О порядке установления охранных зон объектов электросетевого хозяйства и особых условий использования земельных участков, расположенных в границах таких зон" от 24.02.2009 № 160 выдан: Правительство РФ; Содержание ограничения (обременения): Ограничение использования объектов недвижимости в границах зоны предусмотрено Постановлением Правительства РФ № 160 от 24.02.2009г., п.п 10, 11: п.10. В пределах охранных зон без письменного решения о согласовании сетевых организаций юридическим и физическим лицам запрещаются: а) строительство, капитальный ремонт, реконструкция или снос зданий и сооружений; б) горные, взрывные, мелиоративные работы, в том числе связанные с временным затоплением земель; в) посадка и вырубка деревьев и кустарников; г) дноуглубительные, землечерпальные и погрузочно-разгрузочные работы, добыча рыбы, других водных животных и растений придонными орудиями лова, устройство водопоев, колка и заготовка льда (в охранных зонах подводных кабельных линий электропередачи); д) проход судов, у которых расстояние по вертикали от верхнего крайнего габарита с грузом или без груза до нижней точки провеса проводов переходов воздушных линий электропередачи через водоемы менее минимально допустимого расстояния, в том числе с учетом максимального уровня подъема воды при паводке; е) проезд машин и механизмов, имеющих общую высоту с грузом или без груза от поверхности дороги более 4,5 метра (в охранных зонах воздушных линий электропередачи); ж) земляные работы на глубине более 0,3 метра (на вспахиваемых землях на глубине более 0,45 метра), а также планировка грунта (в охранных зонах подземных кабельных линий электропередачи); з) полив сельскохозяйственных культур в случае, если высота струи воды может составить свыше 3 метров (в охранных зонах воздушных линий электропередачи); и) полевые сельскохозяйственные работы с применением сельскохозяйственных машин и оборудования высотой более 4 метров (в охранных зонах воздушных линий электропередачи) или полевые сельскохозяйственные работы, связанные с вспашкой земли (в охранных зонах кабельных линий электропередачи). п.11. В охранных зонах, установленных для объектов электросетевого хозяйства напряжением до 1000 вольт, помимо действий, предусмотренных пунктом 10 настоящих Правил, без письменного решения о согласовании сетевых организаций запрещается: а) размещать детские и спортивные площадки, стадионы, рынки, торговые точки, полевые станы, загоны для скота, гаражи и стоянки всех видов машин и механизмов (в охранных зонах воздушных линий электропередачи); б) складировать или размещать хранилища любых, в том числе горюче-смазочных, материалов; в)

устраивать причалы для стоянки судов, барж и плавучих кранов, бросать якоря с судов и осуществлять их проход с отданными якорями, цепями, лотами, волокушами и тралами (в охранных зонах подводных кабельных линий электропередачи); Реестровый номер границы: 77:00-6.161; Вид объекта реестра границ: Зона с особыми условиями использования территории; Вид зоны по документу: Охранная зона ВЛ 110 кВ "Сырово – Красногорка 1, 2" с отпайкой на ПС 110 кВ "Новоцементная" № 173; Тип зоны: Охранная зона инженерных коммуникаций; Номер: б/н.

Часть земельного участка расположена в границах охранной зоны объекта электросетевого хозяйства «Внешнее электроснабжение высокого напряжения ВЛ 10 кВ от ПС «Красная Горка» (ПС 596) до РТП аэродрома «Остафьево» (инв. № 006558), в соответствии с выпиской из Единого государственного реестра недвижимости об объекте недвижимости от 07.12.2022г. № КУВИ-001/2022-217762057.

Площадь земельного участка, покрываемая зоной с особыми условиями использования территории, составляет – **4326 м²**

Ограничения прав на земельный участок, предусмотренные статьей 56 Земельного кодекса Российской Федерации; Срок действия: не установлен; реквизиты документа-основания: постановление от 24.02.2009 № 160 выдан: Правительство Российской Федерации; постановление от 26.08.2013 № 736 выдан: Правительство Российской Федерации; Содержание ограничения (обременения): На объекты недвижимости, попадающие в охранную зону, налагаются ограничения в использовании, предусмотренные постановлением Правительства Российской Федерации 24.02.2009 №160 «О порядке установления охранных зон объектов электросетевого хозяйства и особых условий использования земельных участков, расположенных в границах таких зон». В охранных зонах запрещается осуществлять любые действия, которые могут нарушить безопасную работу объектов электросетевого хозяйства, в том числе привести к их повреждению или уничтожению, и (или) повлечь причинение вреда жизни, здоровью граждан и имуществу физических или юридических лиц, а также повлечь нанесение экологического ущерба и возникновение пожаров, в том числе: а) набрасывать на провода и опоры воздушных линий электропередачи посторонние предметы, а также подниматься на опоры воздушных линий электропередачи; б) размещать любые объекты и предметы (материалы) в пределах созданных в соответствии с требованиями нормативно-технических документов проходов и подъездов для доступа к объектам электросетевого хозяйства, а также проводить любые работы и возводить сооружения, которые могут препятствовать доступу к объектам электросетевого хозяйства, без создания необходимых для такого доступа проходов и подъездов; в) находиться в пределах огороженной территории и помещениях распределительных устройств и подстанций, открывать двери и люки распределительных устройств и подстанций, производить переключения и подключения в электрических сетях (указанное требование не распространяется на работников,

занятых выполнением разрешенных в установленном порядке работ), разводить огонь в пределах охранных зон вводных и распределительных устройств, подстанций, воздушных линий электропередачи, а также в охранных зонах кабельных линий электропередачи; г) размещать свалки; д) производить работы ударными механизмами, сбрасывать тяжести массой свыше 5 тонн, производить сброс и слив едких и коррозионных веществ и горюче-смазочных материалов (в охранных зонах подземных кабельных линий электропередачи).9. В охранных зонах, установленных для объектов электросетевого хозяйства напряжением свыше 1000 вольт, помимо действий, предусмотренных пунктом 8 настоящих Правил, запрещается: а) складировать или размещать хранилища любых, в том числе горюче-смазочных, материалов; б) размещать детские и спортивные площадки, стадионы, рынки, торговые точки, полевые станы, загоны для скота, гаражи и стоянки всех видов машин и механизмов, проводить любые мероприятия, связанные с большим скоплением людей, не занятых выполнением разрешенных в установленном порядке работ (в охранных зонах воздушных линий электропередачи); в) использовать (запускать) любые летательные аппараты, в том числе воздушных змеев, спортивные модели летательных аппаратов (в охранных зонах воздушных линий электропередачи); г) бросать якоря с судов и осуществлять их проход с отданными якорями, цепями, лотами, волокушами и тралами (в охранных зонах подводных кабельных линий электропередачи); д) осуществлять проход судов с поднятыми стрелами кранов и других механизмов (в охранных зонах воздушных линий электропередачи).10. В пределах охранных зон без письменного решения о согласовании сетевых организаций юридическим и физическим лицам запрещаются: а) строительство, капитальный ремонт, реконструкция или снос зданий и сооружений; б) горные, взрывные, мелиоративные работы, в том числе связанные с временным затоплением земель; в) посадка и вырубка деревьев и кустарников.;

Реестровый номер границы: 77:20-6.116; Вид объекта реестра границ: Зона с особыми условиями использования территории; Вид зоны по документу: Охранная зона объекта электросетевого хозяйства «Внешнее электроснабжение высокого напряжения ВЛ 10 кВ от ПС «Красная Горка» (ПС 596) до РТП аэродрома «Остафьево» (инв. № 006558); Тип зоны: Охранная зона инженерных коммуникаций.

6. Информация о границах зон с особыми условиями использования территорий, если земельный участок полностью или частично расположен в границах таких зон:

Наименование зоны с особыми условиями использования территории с указанием объекта, в отношении которого установлена такая зона	Перечень координат характерных точек в системе координат, используемой для ведения Единого государственного реестра недвижимости		
	Обозначение (номер) характерной точки	X	Y
1	2	3	4
Часть земельного участка расположена в границах	1	-21352.97	1296.97
	2	-21329.69	1330.29

охранной зоны ВЛ 110 кВ "Красногорка - Гавриково I с отпайкой на ПС Щербинка", в соответствии с выпиской из Единого государственного реестра недвижимости об объекте недвижимости от 07.12.2022г. № КУВИ-001/2022-217762057.	3	-21355.65	1342.26
	4	-21464.26	1392.22
	5	-21545.78	1385.7
	6	-21372.4	1305.93
	1	-21352.97	1296.97

Наименование зоны с особыми условиями использования территории с указанием объекта, в отношении которого установлена такая зона	Перечень координат характерных точек в системе координат, используемой для ведения Единого государственного реестра недвижимости		
	Обозначение (номер) характерной точки	X	Y
1	2	3	4
Часть земельного участка расположена в границах охранной зоны ВЛ 110 кВ "Красногорка - Гавриково II с отпайкой на ПС Щербинка", в соответствии с выпиской из Единого государственного реестра недвижимости об объекте недвижимости от 07.12.2022г. № КУВИ-001/2022-217762057.	1	-21348.9	1302.81
	2	-21325.62	1336.12
	3	-21352.72	1348.61
	4	-21450	1393.36
	5	-21531.52	1386.84
	6	-21369.46	1312.29
	1	-21348.9	1302.81

Наименование зоны с особыми условиями использования территории с указанием объекта, в отношении которого установлена такая зона	Перечень координат характерных точек в системе координат, используемой для ведения Единого государственного реестра недвижимости		
	Обозначение (номер) характерной точки	X	Y
1	2	3	4
Часть земельного участка расположена в границах охранной зоны ВЛ 110 кВ "Сырово – Красногорка 1, 2" с отпайкой на ПС 110 кВ "Новоцементная" № 173, в соответствии с выпиской из Единого государственного реестра недвижимости об объекте недвижимости от 07.12.2022г. № КУВИ-001/2022-217762057.	1	-21344.84	1308.61
	2	-21516.6	1388.03
	3	-21559.25	1384.62
	4	-21357.07	1291.12
	1	-21344.84	1308.61

Наименование зоны с особыми условиями использования	Перечень координат характерных точек в системе координат, используемой для ведения Единого государственного реестра недвижимости
---	--

территории с указанием объекта, в отношении которого установлена такая зона			
	Обозначение (номер) характерной точки	X	Y
1	2	3	4
Часть земельного участка расположена в границах охранной зоны объекта электросетевого хозяйства «Внешнее электроснабжение высокого напряжения ВЛ 10 кВ от ПС «Красная Горка» (ПС 596) до РТП аэродрома «Остафьево» (инв. № 006558), в соответствии с выпиской из Единого государственного реестра недвижимости об объекте недвижимости от 07.12.2022г. № КУВИ-001/2022-217762057.	1	-21335.93	1321.36
	2	-21308.46	1360.67
	3	-21386.76	1396.95
	4	-21389.18	1398.1
	5	-21422.95	1395.53
	6	-21486.63	1390.43
	7	-21406.6	1354.11
	1	-21335.93	1321.36

7. Информация о границах публичных сервитутов

1. Часть земельного участка, площадью 4819 кв.м, расположена в границах публичного сервитута для использования земельных участков в целях эксплуатации объекта энергетики федерального значения "Воздушная линия электропередачи ЛЭП 110 кВ "Сырово – Красногорка 1" с отпайкой на ПС 110 кВ "Н.Цементная" № 173", входящего в состав "Электросетевой комплекс "Подстанция 110 кВ "Новосырово" (ПС № 617) с линиями электропередачи", в соответствии с выпиской из Единого государственного реестра недвижимости об объекте недвижимости от 07.12.2022г. № КУВИ-001/2022-217762057. Ограничения прав на земельный участок, предусмотренные статьей 56 Земельного кодекса Российской Федерации; Срок действия: не установлен; реквизиты документа-основания: приказ от 16.08.2021 № 726 выдан: Министерство энергетики Российской Федерации; Содержание ограничения (обременения): Публичный сервитут на срок 49 лет для использования земельных участков в целях эксплуатации объекта энергетики федерального значения "Воздушная линия электропередачи ЛЭП 110 кВ "Сырово – Красногорка 1" с отпайкой на ПС 110 кВ "Н.Цементная" № 173", входящего в состав "Электросетевой комплекс "Подстанция 110 кВ "Новосырово" (ПС № 617) с линиями электропередачи". Срок публичного сервитута: в соответствии с п.8 ст.39.43 ЗК РФ публичный сервитут считается установленным со дня внесения сведений о нем в Единый государственный реестр недвижимости, согласно Приказа Министерства энергетики Российской Федерации от 16.08.2021 № 726 срок публичного сервитута составляет 49 лет. Владелец публичного сервитута: Публичное акционерное общество «Россети Московский регион», ИНН 5036065113, ОГРН 1057746555811. Почтовый адрес Публичного акционерного общества «Россети Московский регион»: 115114, г. Москва, 2-й Павелецкий пр., д. 3, стр. 2, адрес электронной почты: client@rossetimr.ru; Реестровый номер границы: 77:00-6.321; Вид объекта реестра границ: Зона с особыми условиями использования территории; Вид зоны по документу: Публичный сервитут для использования земельных участков в целях эксплуатации объекта энергетики федерального значения "Воздушная линия электропередачи ЛЭП 110 кВ "Сырово – Красногорка 1" с отпайкой на ПС 110 кВ "Н.Цементная" № 173", входящего в состав

"Электросетевой комплекс "Подстанция 110 кВ "Новосырово" (ПС № 617) с линиями электропередачи"; Тип зоны: Зона публичного сервитута.

2. Часть земельного участка, площадью 5335 кв.м, расположена в границах публичного сервитута для использования земельных участков в целях эксплуатации объекта энергетики федерального значения "Воздушная линия электропередачи ЛЭП 110 кВ "Сырово – Красногорка 2", входящего в состав "Электросетевой комплекс "Подстанция 110 кВ "Новосырово" (ПС № 617) с линиями электропередачи", в соответствии с выпиской из Единого государственного реестра недвижимости об объекте недвижимости от 07.12.2022г. № КУВИ-001/2022-217762057. Ограничения прав на земельный участок, предусмотренные статьей 56 Земельного кодекса Российской Федерации; Срок действия: не установлен; реквизиты документа-основания: приказ от 16.08.2021 № 727 выдан: Министерство энергетики Российской Федерации; Содержание ограничения (обременения): Публичный сервитут на срок 49 лет для использования земельных участков в целях эксплуатации объекта энергетики федерального значения "Воздушная линия электропередачи ЛЭП 110 кВ "Сырово – Красногорка 2", входящего в состав "Электросетевой комплекс "Подстанция 110 кВ "Новосырово" (ПС № 617) с линиями электропередачи". Срок публичного сервитута: в соответствии с п.8 ст.39.43 ЗК РФ публичный сервитут считается установленным со дня внесения сведений о нем в Единый государственный реестр недвижимости, согласно Приказа Министерства энергетики Российской Федерации от 16.08.2021 № 727 срок публичного сервитута составляет 49 лет. Владелец публичного сервитута: Публичное акционерное общество «Россети Московский регион», ИНН 5036065113, ОГРН 1057746555811. Почтовый адрес Публичного акционерного общества «Россети Московский регион»: 115114, г. Москва, 2-й Павелецкий пр., д. 3, стр. 2, адрес электронной почты: client@rossetimr.ru; Реестровый номер границы: 77:00-6.322; Вид объекта реестра границ: Зона с особыми условиями использования территории; Вид зоны по документу: Публичный сервитут для использования земельных участков в целях эксплуатации объекта энергетики федерального значения "Воздушная линия электропередачи ЛЭП 110 кВ "Сырово – Красногорка 2", входящего в состав "Электросетевой комплекс "Подстанция 110 кВ "Новосырово" (ПС № 617) с линиями электропередачи"; Тип зоны: Зона публичного сервитута.

Наименование зоны с особыми условиями использования территории с указанием объекта, в отношении которого установлена такая зона	Перечень координат характерных точек в системе координат, используемой для ведения Единого государственного реестра недвижимости		
	Обозначение (номер) характерной точки	X	Y
1	2	3	4
Часть земельного участка, площадью 4819 кв.м, расположена в границах публичного сервитута для использования земельных участков в целях эксплуатации объекта энергетики федерального значения "Воздушная линия электропередачи ЛЭП 110 кВ "Сырово – Красногорка 1" с отпайкой на ПС 110 кВ "Н.Цементная" № 173", входящего в состав "Электросетевой комплекс "Подстанция 110 кВ "Новосырово" (ПС № 617)	1	-21308.46	1360.67
	2	-21386.76	1396.95
	3	-21389.18	1398.1
	4	-21422.95	1395.53
	5	-21469.17	1391.83
	6	-21403.76	1360.74
	7	-21331.73	1327.37
	1	-21308.46	1360.67

с линиями электропередачи", в соответствии с выпиской из Единого государственного реестра недвижимости об объекте недвижимости от 07.12.2022г. № КУВИ-001/2022-217762057.	
---	--

Наименование зоны с особыми условиями использования территории с указанием объекта, в отношении которого установлена такая зона	Перечень координат характерных точек в системе координат, используемой для ведения Единого государственного реестра недвижимости		
	Обозначение (номер) характерной точки	X	Y
1	2	3	4
Часть земельного участка, площадью 5335 кв.м, расположена в границах публичного сервитута для использования земельных участков в целях эксплуатации объекта энергетики федерального значения "Воздушная линия электропередачи ЛЭП 110 кВ "Сырово – Красногорка 2", входящего в состав "Электросетевой комплекс "Подстанция 110 кВ "Новосырово" (ПС № 617) с линиями электропередачи", в соответствии с выпиской из Единого государственного реестра недвижимости об объекте недвижимости от 07.12.2022г. № КУВИ-001/2022-217762057.	1	-21335.93	1321.36
	2	-21312.65	1354.66
	3	-21389.93	1390.47
	4	-21404.22	1396.96
	5	-21422.95	1395.53
	6	-21486.63	1390.43
	7	-21406.6	1354.11
	1	-21335.93	1321.36

8. Номер и (или) наименование элемента планировочной структуры, в границах которого расположен земельный участок

Не установлен(ы)

9. Информация о возможности подключения (технологического присоединения) объектов капитального строительства к сетям инженерно-технического обеспечения (за исключением сетей электроснабжения), определяемая с учетом программ комплексного развития систем коммунальной инфраструктуры поселения, муниципального округа, городского округа (при их наличии), в состав которой входят сведения о максимальной нагрузке в возможных точках подключения (технологического присоединения) к таким сетям, а также сведения об организации, представившей данную информацию

**Предварительные технические условия АО «Мосводоканал» (www.mosvodokanal.ru)
от 09.12.2022 № 21-11804/22**

Подключение к сетям водоснабжения

Информация о возможной максимальной нагрузке подключения:

Информация о возможных точках подключения:

вблизи границ земельного участка водопроводные сети АО "Мосводоканал" отсутствуют.

Предварительные технические условия АО «Мосводоканал» (www.mosvodokanal.ru)

Подключение к сетям водоотведения

Информация о возможной максимальной нагрузке подключения:

Информация о возможных точках подключения:

вблизи границ земельного участка канализационные сети АО "Мосводоканал" отсутствуют.

10. Реквизиты нормативных правовых актов субъекта Российской Федерации, муниципальных правовых актов, устанавливающих требования к благоустройству территории

- Закон города Москвы № 18 от 30.04.2014 "О благоустройстве в городе Москве";

- Постановление Правительства Москвы № 623-ПП от 06.08.2002 "Об утверждении Норм и правил проектирования комплексного благоустройства на территории города Москвы МГСН 1.02-02".

11. Информация о красных линиях:

Информация отсутствует

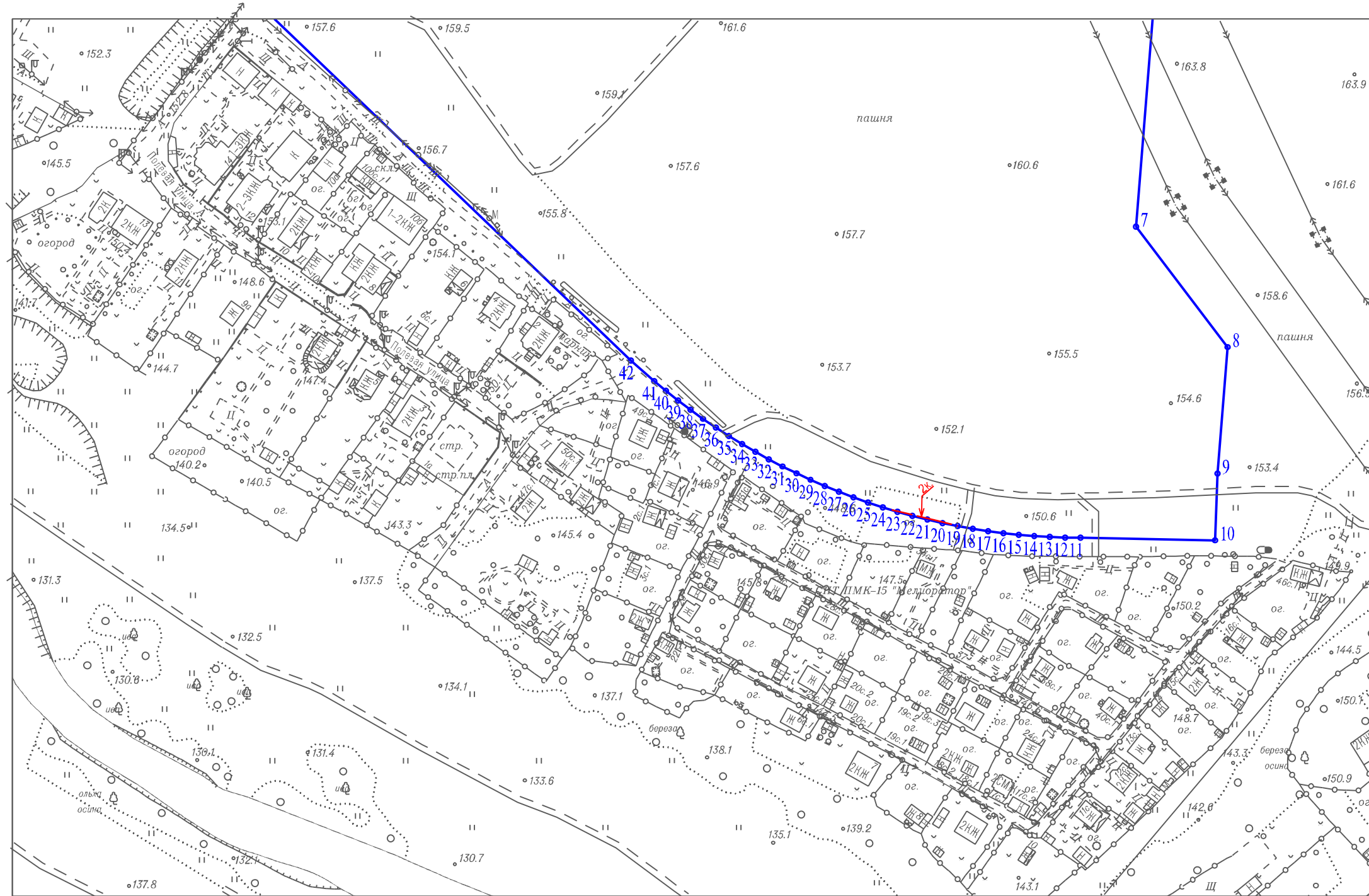
Обозначение (номер) характерной точки	Перечень координат характерных точек в системе координат, используемой для ведения Единого государственного реестра недвижимости	
	X	Y
-	-	-

Приложение (в случае, указанном в части 3.1 статьи 57.3 Градостроительного кодекса Российской Федерации)

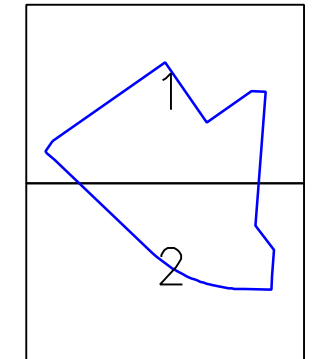
¹ Информация представлена на основании:

1.1. Постановления Правительства Москвы от 28 июня 2017 г. № 396-ПП "О подготовке и выдаче градостроительных планов земельных участков в городе Москве".

1. ЧЕРТЕЖ(И) ГРАДОСТРОИТЕЛЬНОГО ПЛАНА ЗЕМЕЛЬНОГО УЧАСТКА



в 2-х частях
часть 2-я
СХЕМА РАСПОЛОЖЕНИЯ ЧАСТЕЙ



Условные обозначения

Эл. кабели

Чертеж(и) градостроительного плана земельного участка разработан(ы) в масштабе 1:2000, на топографической основе, выполненной ГБУ "Мосгоргеотрест" в 2021 г. Коммуникационные сети нанесены по состоянию на 2022 г.

Должность	Фамилия	Чертеж(и) с отображением расположенных в границах земельного участка коммуникационных сетей разработан(ы) по имеющимся данным 09.12.2022 г.
Инженер 2 кат.	Базеев Д.А.	
<p>Подлинник электронного документа, подписанного ЭП хранится в системе электронного документооборота ГБУ "Мосгоргеотрест"</p> <p>СВЕДЕНИЯ О СЕРТИФИКАТЕ ЭП</p> <p>Сертификат: 34756A877627CD5E709588F7D81E557C1E523BA8 Владелец: Базеев Дамир Альбертович</p>		© ГБУ "Мосгоргеотрест"
		ГПЗУ № РФ-77-4-59-3-57-2022-7617