

Градостроительный план земельного участка

№

Р Ф - 6 3 - 3 - 0 1 - 0 - 0 0 - 2 0 2 2 - 0084

Градостроительный план земельного участка подготовлен на основании заявления юридического лица – общества с ограниченной ответственностью «Специализированный застройщик «Строй-Амонд» (реквизиты – идентификационный номер налогоплательщика 6314046254, основной государственный регистрационный номер 1196313012180, юридический адрес: 443015, Самарская область, город Самара, улица Казачья, дом 2а). Входящий номер заявления от 01.02.2022 № СП-9/497.

(реквизиты заявления правообладателя земельного участка, иного лица в случае, предусмотренном частью 1.1 статьи 57.3 Градостроительного кодекса Российской Федерации, с указанием ф.и.о. заявителя – физического лица, либо реквизиты заявления и наименование заявителя – юридического лица о выдаче градостроительного плана земельного участка)

Местонахождение земельного участка

Самарская область

(субъект Российской Федерации)

городской округ Самара

(муниципальный район или городской округ)

(поселение)

Описание границ земельного участка (образуемого земельного участка):

Обозначение (номер) характерной точки	Перечень координат характерных точек в системе координат, используемой для ведения Единого государственного реестра недвижимости	
	Y	X
1	1369942,06	381842,38
2	1369961,31	381787,23
3	1369974,81	381748,53
4	1370071,29	381782,14
5	1370056,49	381824,55
6	1370036,67	381817,63
7	1370018,71	381869,11

Кадастровый номер земельного участка (при наличии) или в случае, предусмотренном частью 1.1 статьи 57.3 Градостроительного кодекса Российской Федерации, условный номер образуемого земельного участка на основании утвержденных проекта межевания территории и (или) схемы расположения земельного участка или земельных участков на кадастровом плане территории

63:01:0410007:11829

Площадь земельного участка

9012 м<sup>2</sup>

Информация о расположенных в границах земельного участка объектах капитального строительства: объекты капитального строительства отсутствуют

Информация о границах зоны планируемого размещения объекта капитального строительства в соответствии с утвержденным проектом планировки территории (при наличии): информация отсутствует.

Обозначение (номер) характерной точки	Перечень координат характерных точек в системе координат, используемой для ведения Единого государственного реестра недвижимости	
	X	Y
-	-	-

Реквизиты проекта планировки территории и (или) проекта межевания территории в случае, если земельный участок расположен в границах территории, в отношении которой утверждены проект планировки территории и (или) проект межевания территории:

Постановление Администрации городского округа Самара от 20.05.2008 № 348 «Проект планировки территории в границах земель коллективного сельскохозяйственного предприятия «Волгарь» в Куйбышевском районе»;

Постановление Администрации городского округа Самара от 02.09.2014 № 1297 «Об утверждении документации по внесению изменений в документацию по планировке территории в границах земель коллективного сельскохозяйственного предприятия «Волгарь» в Куйбышевском районе городского округа Самара»;

Постановление Администрации городского округа Самара от 28.04.2017 № 339 «Об утверждении документации по планировке территории «Корректировка проекта планировки и проекта межевания территории в границах земель коллективного сельскохозяйственного предприятия «Волгарь» в Куйбышевском районе городского округа Самара»;

Постановление Администрации городского округа Самара от 23.05.2018 № 377 «О внесении изменения в постановление Администрации городского округа Самара от 28.04.2017 № 339 «Об утверждении документации по планировке территории «Корректировка проекта планировки и проекта межевания территории в границах земель коллективного сельскохозяйственного предприятия «Волгарь» в Куйбышевском районе городского округа Самара»;

Постановление Администрации городского округа Самара от 25.01.2016 № 62 «Об утверждении документации по планировке территории (проекта планировки территории и проекта межевания территории) для размещения линейного объекта «Водовод от улицы Центральной совхоза «Кряж» до улицы Казачьей жилой застройки «Волгарь» в Куйбышевском районе городского округа Самара»

(указывается в случае, если земельный участок расположен в границах территории, в отношении которой утверждены проект планировки территории и (или) проект межевания территории)

Градостроительный план подготовлен М.В.Казанцев, Заместитель руководителя, Департамент градостроительства, городского округа Самара.

(Ф.И.О., должность уполномоченного лица, наименование органа)



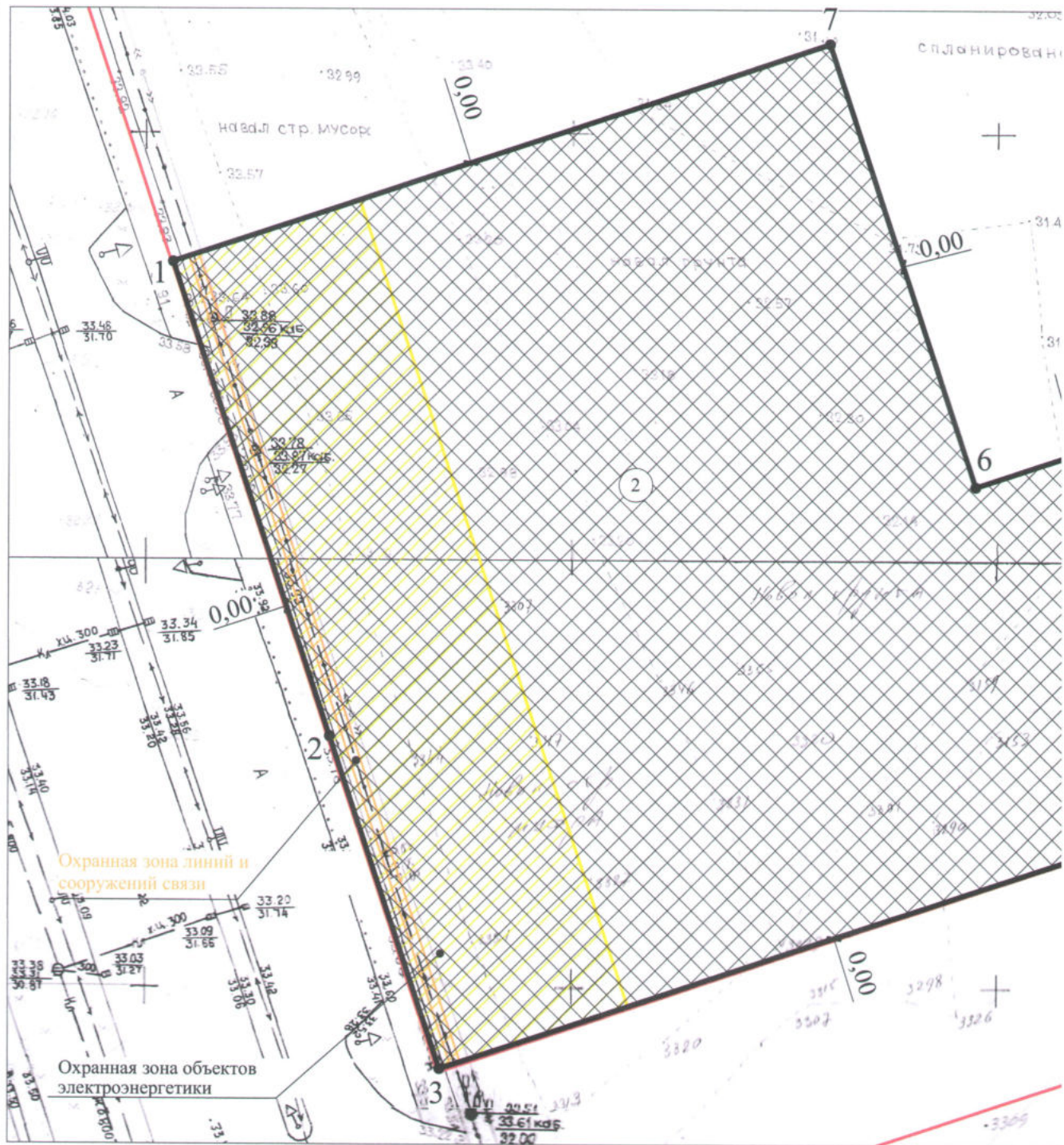
*[Handwritten signature]*  
(подпись)

М.В. Казанцев /  
(расшифровка подписи)

18.02.2022  
(ДДММ.ГГГГ)



# 1. Чертеж градостроительного плана земельного



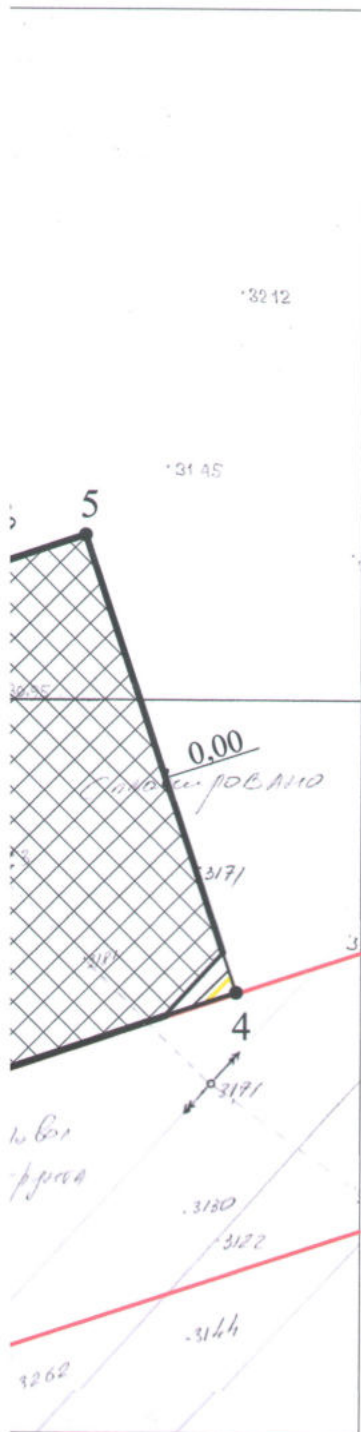
Линия отступа от красных линий согласно Постановлению от 28.04.2017 № 339 (прила

Чертеж градостроительного плана земельного участка разработан  
06.02.2022 на топографической основе в масштабе 1:500,

Департамент градостроительства г.о. Самара  
(дата, наименование организации, подготовившей топографическую основу)

Чертеж градостроительного плана земельного участка разработан 06.02.2022  
Департаментом градостроительства г.о. Самара  
(дата, наименование организации)



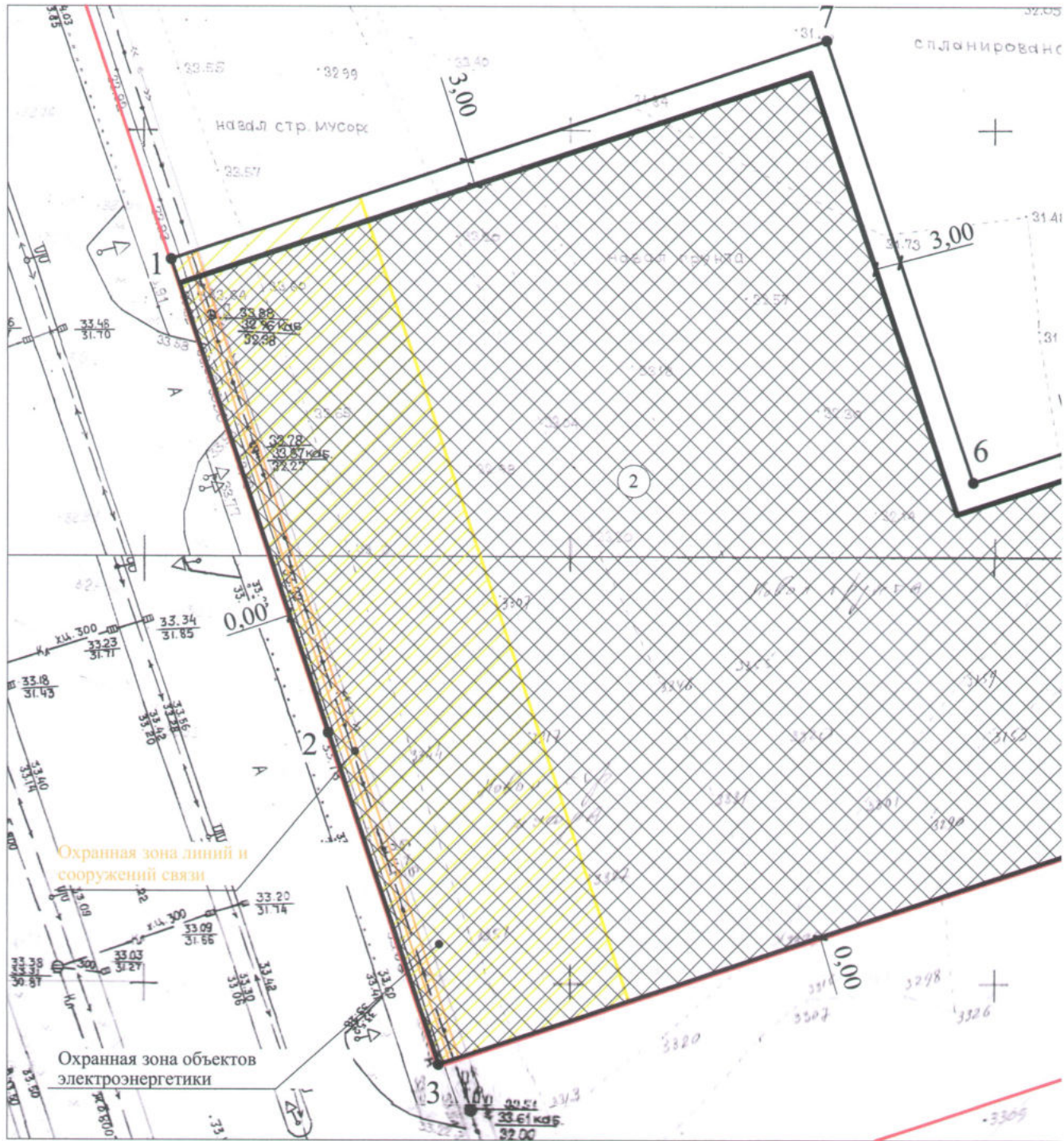


гся)

УСЛОВНЫЕ ОБОЗНАЧЕНИЯ			
	Охранная зона тепловых сетей		Граница земельного участка
	Охранная зона трубопроводов (газопроводов, нефтепроводов и нефтепродуктопроводов, аммиакопроводов)		Границы, в пределах которых разрешается строительство объектов капитального строительства
	Охранная зона объектов электроэнергетики (объектов электросетевого хозяйства и объектов по производству электрической энергии)		Минимальные отступы от границ земельного участка
	Расстояние по горизонтали (в свету) (канализация)		Границы зон планируемого размещения объектов капитального строительства в соответствии с утвержденной документацией по планировке территории
	Расстояние по горизонтали (в свету) (ливневая канализация)		Границы публичных сервитутов
	Расстояние по горизонтали (в свету) (водопровод)		Красные линии
	Охранная зона линий и сооружений связи		Точки подключения объектов капитального строительства к сетям инженерно-технического обеспечения
Заказчик: ООО «Специализированный застройщик «Строй-Амонд» <b>ГПЗУ</b>			
Адрес земельного участка: Самарская область, г. Самара, Куйбышевский район, КСП «Волгарь»			
Кадастровый номер земельного участка: 63:01:0410007:11829			
Площадь земельного участка (м²): 9012			
Должность	Ф.И.О.	Подпись	Дата
Рук. УОЗУ	Рогачева Т.Г.		
Нач. отд.	Шульц А.А.		
Исполнитель	Шульц А.А.		
Виды разрешенного использования (Ж-4): 2.6; 3.1.1; 3.1.2; 3.2.2; 3.2.3; 3.2.4; 3.3; 3.4.1; 3.5.1; 3.6.1; 4.4; 4.6; 7.6; 8.3; 9.3; 11.1; 11.2; 11.3; 12.0.1; 2.1.1; 2.5; 2.7.1; 3.2.1; 3.4.2; 3.7; 3.7.1; 3.7.2; 3.8; 3.8.1; 3.8.2; 3.10.1; 4.1; 4.3; 4.5; 4.7; 4.9; 4.9.1; 4.9.1.1; 4.9.1.2; 4.9.1.3; 4.9.1.4; 5.1.2; 5.1.3; 5.1.4; 8.0;			Стадия
			Лист
			Масштаб
			1/3
			М 1:500
Чертеж градостроительного плана земельного участка			Департамент градостроительства г.о. Самара



# 1. Чертеж градостроительного плана земельного участка

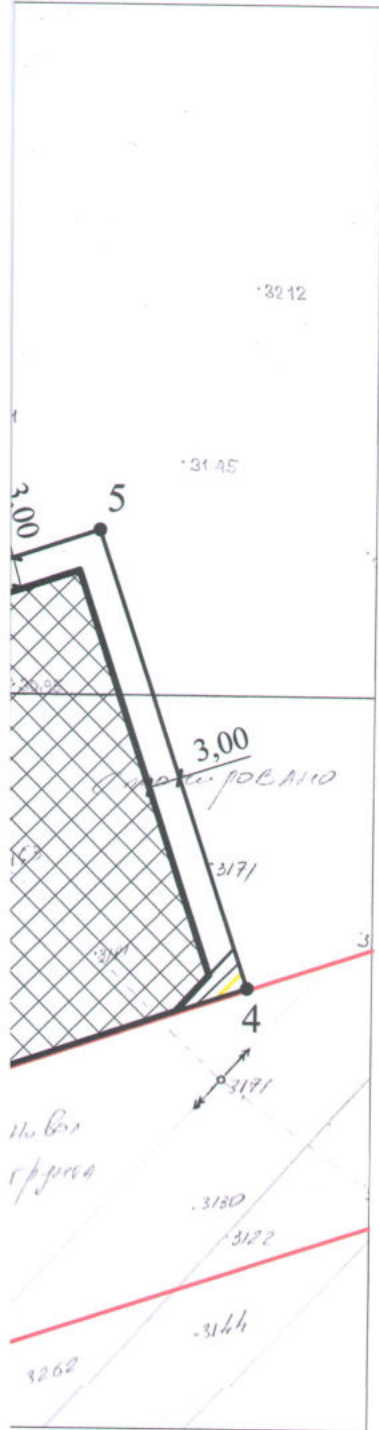


Линия отступа от красных линий согласно Постановлению от 28.04.2017 № 339 (прилаг

Чертеж градостроительного плана земельного участка разработан  
06.02.2022 на топографической основе в масштабе 1:500,  
Департамент градостроительства г.о. Самара  
(дата, наименование организации, подготовившей топографическую основу)

Чертеж градостроительного плана земельного участка разработан 06.02.2022  
Департаментом градостроительства г.о. Самара  
(дата, наименование организации)

# Ситуационный план



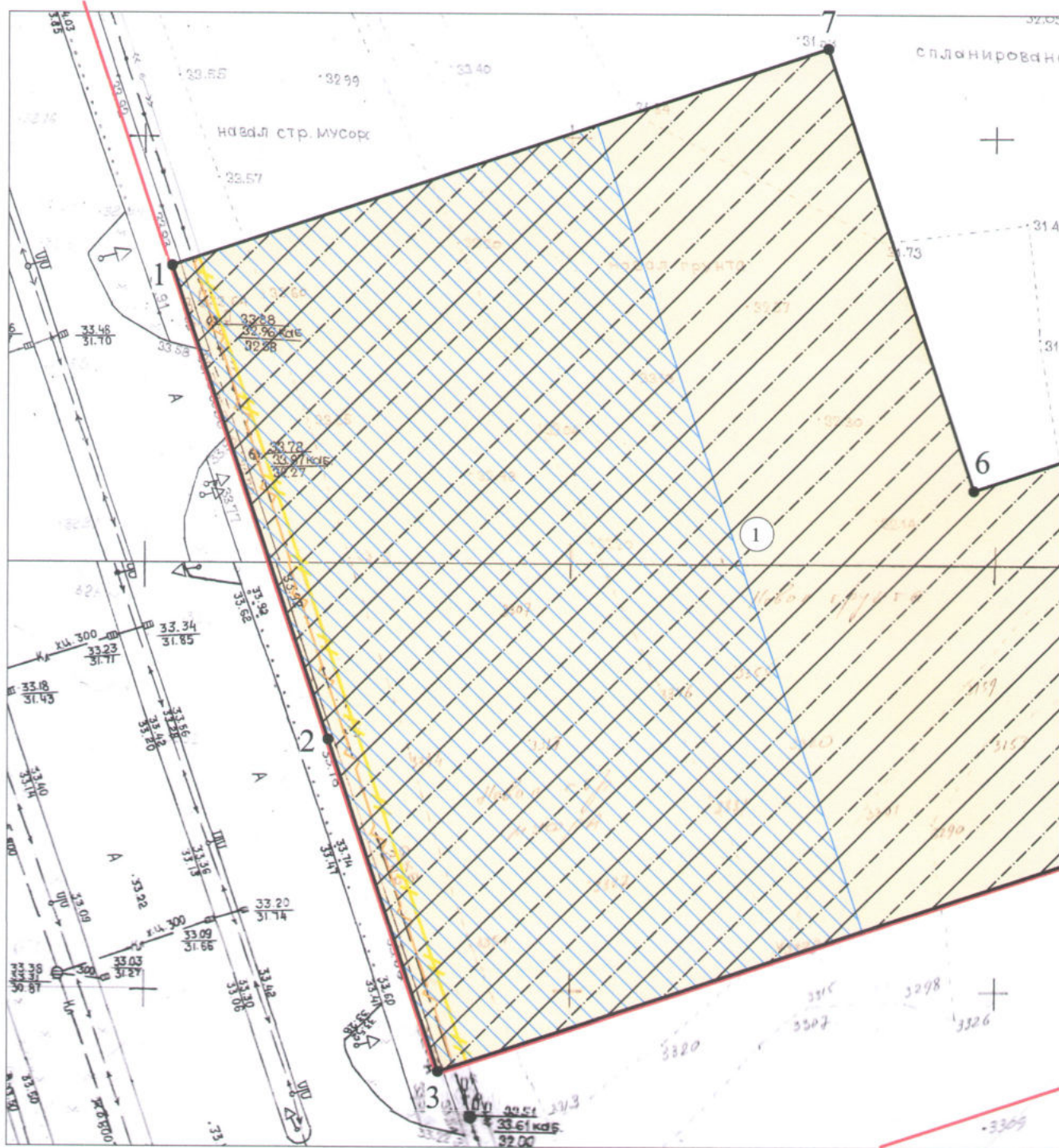
УСЛОВНЫЕ ОБОЗНАЧЕНИЯ									
	Охранная зона тепловых сетей		Граница земельного участка						
	Охранная зона трубопроводов (газопроводов, нефтепроводов и нефтепродуктопроводов, аммиакопроводов)		Границы, в пределах которых разрешается строительство объектов капитального строительства						
	Охранная зона объектов электроэнергетики (объектов электросетевого хозяйства и объектов по производству электрической энергии)		Минимальные отступы от границ земельного участка						
	Расстояние по горизонтали (в свету) (канализация)		Границы зон планируемого размещения объектов капитального строительства в соответствии с утвержденной документацией по планировке территории						
	Расстояние по горизонтали (в свету) (ливневая канализация)		Границы публичных сервитутов						
	Расстояние по горизонтали (в свету) (водопровод)		Красные линии						
	Охранная зона линий и сооружений связи		Точки подключения объектов капитального строительства к сетям инженерно-технического обеспечения						
Заказчик: ООО «Специализированный застройщик «Строй-Амонд» <b>ГПЗУ</b> Адрес земельного участка: Самарская область, г. Самара, Куйбышевский район, КСП «Волгарь» Кадастровый номер земельного участка: 63:01:0410007:11829 Площадь земельного участка (м²): 9012									
Должность	Ф.И.О.	Подпись	Дата						
Рук. УОЗУ	Рогачева Т.Г.								
Изн. отд.	Шульц А.А.								
Исполнитель	Шульц А.А.								
Виды разрешенного использования (Ж-4): 2.1;			<table border="1"> <tr> <td>Стадия</td> <td>Лист</td> <td>Масштаб</td> </tr> <tr> <td></td> <td>2/3</td> <td>М 1:500</td> </tr> </table>	Стадия	Лист	Масштаб		2/3	М 1:500
Стадия	Лист	Масштаб							
	2/3	М 1:500							
Чертеж градостроительного плана земельного участка			Департамент градостроительства г.о. Самара						

ка

тсия)



# 1. Чертеж градостроительного плана земельного участка



Чертеж градостроительного плана земельного участка разработан  
06.02.2022 на топографической основе в масштабе 1:500,  
Департамент градостроительства г.о. Самара  
(дата, наименование организации, подготовившей топографическую основу)

Чертеж градостроительного плана земельного участка разработан 06.02.2022  
Департаментом градостроительства г.о. Самара  
(дата, наименование организации)

# Ситуационный план



УСЛОВНЫЕ ОБОЗНАЧЕНИЯ									
	Газопровод		Линии связи						
	ЛЭП		Канализация						
	Теплосеть		Водопровод						
	Ливневая канализация		Границы зон планируемого размещения объектов капитального строительства в соответствии с утвержденной документацией по планировке территории (ДПТ от 23.05.2018 № 377)						
			Границы ДПТ от 25.01.2016 № 62						
- Границы ДПТ от 23.05.2018 № 377, от 28.04.2017 № 339; - Приаэродромная территория аэродрома экспериментальной авиации Самара (Безымянка) (учетный номер: 63.00.2.137, реестровый номер: 63:00-6.109); - Приаэродромная территория аэродрома экспериментальной авиации Самара (Безымянка) - подзоны 4, 5; - Приаэродромная территория аэродрома Кряж; - Зона затопления и подтопления (зона с особыми условиями использования территории в соответствии с Генеральным планом г.о. Самара);									
Заказчик: ООО «Специализированный застройщик «Строй-Амонд»			ГПЗУ						
Адрес земельного участка: Самарская область, г. Самара, Куйбышевский район, КСП «Волгарь»									
Кадастровый номер земельного участка: 63:01:0410007:11829									
Площадь земельного участка (м²): 9012									
Должность	Ф.И.О.	Подпись	Дата						
Рук. УОЗУ	Рогачева Т.Г.								
Нач. отд.	Шульц А.А.								
Исполнитель	Шульц А.А.								
Чертеж градостроительного плана земельного участка			<table border="1"> <tr> <td>Стадия</td> <td>Лист</td> <td>Масштаб</td> </tr> <tr> <td></td> <td>3/3</td> <td>М 1:500</td> </tr> </table>	Стадия	Лист	Масштаб		3/3	М 1:500
Стадия	Лист	Масштаб							
	3/3	М 1:500							
			Департамент градостроительства г.о. Самара						



2. Информация о градостроительном регламенте либо требованиях к назначению, параметрам и размещению объекта капитального строительства на земельном участке, на который действует градостроительный регламент не распространяется или для которого градостроительный регламент не устанавливается:

земельный участок расположен в территориальной зоне Ж-4, установлен градостроительный регламент.

2.1. Реквизиты акта органа государственной власти субъекта Российской Федерации, органа местного самоуправления, содержащего градостроительный регламент либо реквизиты акта федерального органа государственной власти, органа государственной власти субъекта Российской Федерации, органа местного самоуправления, иной организации, определяющего, в соответствии с федеральными законами, порядок использования земельного участка, на который действие градостроительного регламента не распространяется или для которого градостроительный регламент не устанавливается:

Дума городского округа Самара, Постановление Самарской Городской Думы от 26.04.2001 года № 61 (в ред. № 67 от 29.12.2020, Решение Думы городского округа Самара от 29.12.2020 № 45), Постановление Правительства Самарской области от 13.12.2007 № 261

2.2. Информация о видах разрешенного использования земельного участка

Основные разрешенные виды использования земельных участков:

- Многоэтажная жилая застройка (высотная застройка) (2.6)
- Предоставление коммунальных услуг (3.1.1)
- Административные здания организаций, обеспечивающих предоставление социального обслуживания (3.1.2)
- Оказание социальной помощи населению (3.2.2)
- Оказание услуг связи (3.2.3)
- Общежития (3.2.4)
- Бытовое обслуживание (3.3)
- Амбулаторно-поликлиническое обслуживание (3.4.1)
- Дошкольное, начальное и среднее общее образование (3.5.1)
- Объекты культурно-досуговой деятельности (3.6.1)
- Магазины (4.4)
- Общественное питание (4.6)
- Внеуличный транспорт (7.6)
- Обеспечение внутреннего правопорядка (8.3)
- Историко-культурная деятельность (9.3)
- Общее пользование водными объектами (11.1)
- Специальное пользование водными объектами (11.2)
- Гидротехнические сооружения (11.3)
- Улично-дорожная сеть (12.0.1)

Условно разрешенные виды использования:

- Для индивидуального жилищного строительства (2.1)
- Малоэтажная многоквартирная жилая застройка (2.1.1)
- Среднеэтажная жилая застройка (2.5)
- Хранение автотранспорта (2.7.1)
- Дома социального обслуживания (3.2.1)
- Стационарное медицинское обслуживание (3.4.2)
- Религиозное использование (3.7)
- Осуществление религиозных обрядов (3.7.1)
- Религиозное управление и образование (3.7.2)
- Общественное управление (3.8)
- Государственное управление (3.8.1)
- Представительская деятельность (3.8.2)
- Амбулаторное ветеринарное обслуживание (3.10.1)
- Деловое управление (4.1)
- Рынки (4.3)
- Банковская и страховая деятельность (4.5)

- Гостиничное обслуживание (4.7)
- Служебные гаражи (4.9)
- Объекты дорожного сервиса (4.9.1)
- Заправка транспортных средств (4.9.1.1)
- Обеспечение дорожного отдыха (4.9.1.2)
- Автомобильные мойки (4.9.1.3)
- Ремонт автомобилей (4.9.1.4)
- Обеспечение занятий спортом в помещениях (5.1.2)
- Площадки для занятий спортом (5.1.3)
- Оборудованные площадки для занятий спортом (5.1.4)
- Обеспечение обороны и безопасности (8.0)

Вспомогательные виды разрешенного использования земельного участка, допустимые только в качестве дополнительных по отношению к основным видам разрешенного использования и условно разрешенным видам использования и осуществляемые совместно с ними:

- Отсутствуют

В соответствии с постановлением Администрации городского округа Самара от 23.05.2018 № 377 «О внесении изменения в постановление Администрации городского округа Самара от 28.04.2017 № 339 «Об утверждении документации по планировке территории «Корректировка проекта планировки и проекта межевания территории в границах земель коллективного сельскохозяйственного предприятия «Волгарь» в Куйбышевском районе городского округа Самара» земельный участок полностью расположен в «границах разработки проекта планировки территории», «границах зоны планируемого размещения градостроительного комплекса (многоквартирные дома свыше 5 этажей за пределами исторической части города)» и частично в «границах охранных зон инженерных коммуникаций высоковольтных линий электропередач».

Постановление Администрации городского округа Самара от 25.01.2016 № 62 «Об утверждении документации по планировке территории (проекта планировки территории и проекта межевания территории) для размещения линейного объекта «Водовод от улицы Центральной совхоза «Кряж» до улицы Казачьей жилой застройки «Волгарь» в Куйбышевском районе городского округа Самара» земельный участок полностью расположен в «границах разработки проекта планировки».

Дополнительная информация согласно графическому материалу (прилагается).



2.3. Предельные (минимальные и (или) максимальные) размеры земельного участка и предельные параметры разрешенного строительства, реконструкции объекта капитального строительства, установленные градостроительным регламентом для территориальной зоны, в которой расположен земельный участок:

1	2	3	4	5	6	7	8
Длина, м	Ширина, м	Площадь, м <sup>2</sup> или га					
Без ограничений	Без ограничений	0/∞ м <sup>2</sup>	0 м	75 м	40/60 <sup>1</sup> %	Без ограничений	2.6**. Количество парковочных мест – 1 шт. на одну квартиру
Без ограничений	Без ограничений	0/∞ м <sup>2</sup>	0 м	12 м	100 %	Без ограничений	3.1.1**
Без ограничений	Без ограничений	0/∞ м <sup>2</sup>	0 м	12 м	100 %	Без ограничений	3.1.2**
Без ограничений	Без ограничений	0/∞ м <sup>2</sup>	0 м	12 м	80 %	Без ограничений	3.2.2**

Без ограничений	Без ограничений	0/х м <sup>2</sup>	0 м	12 м	80 %	Без ограничений	3.2.3**
Без ограничений	Без ограничений	0/х м <sup>2</sup>	0 м	12 м	80 %	Без ограничений	3.2.4**
Без ограничений	Без ограничений	0/х м <sup>2</sup>	0 м	12 м	80 %	Без ограничений	3.3**
Без ограничений	Без ограничений	0/х м <sup>2</sup>	0 м	31 м	80 %	Без ограничений	3.4.1**
Без ограничений	Без ограничений	0/х м <sup>2</sup>	0 м	12 м	80 %	Без ограничений	3.5.1**
Без ограничений	Без ограничений	0/х м <sup>2</sup>	0 м	31 м	80 %	Без ограничений	3.6.1**
Без ограничений	Без ограничений	0/х м <sup>2</sup>	0 м	31 м	80 %	Без ограничений	4.4**
Без ограничений	Без ограничений	0/х м <sup>2</sup>	0 м	12 м	80 %	Без ограничений	4.6**
Без ограничений	Без ограничений	0/х м <sup>2</sup>	0 м	15 м	100 %	Без ограничений	7.6**
Без ограничений	Без ограничений	0/х м <sup>2</sup>	0 м	15 м	100 %	Без ограничений	8.3**
Без ограничений	Без ограничений	0/х м <sup>2</sup>	0 м	0 м	0 %	Без ограничений	9.3**
Без ограничений	Без ограничений	0/х м <sup>2</sup>	0 м	0 м	0 %	Без ограничений	11.1**
Без ограничений	Без ограничений	0/х м <sup>2</sup>	0 м	0 м	0 %	Без ограничений	11.2**
Без ограничений	Без ограничений	0/х м <sup>2</sup>	0 м	15 м	100 %	Без ограничений	11.3**



Без ограничений	Без ограничений	0/з м <sup>2</sup>	0 м	0 м	0 %	Без ограничений	12.0.1**
Без ограничений	Без ограничений	300/з м <sup>2</sup>	3 м	12 м	60 %	Без ограничений	2.1**, Максимальная высота капитальных ограждений земельного участка – 2,5 м
Без ограничений	Без ограничений	0/з м <sup>2</sup>	0 м	12 м	50/60 <sup>7</sup> %	Без ограничений	2.1.1**, Количество парковочных мест – 1 шт. на одну квартиру, максимальная высота капитальных ограждений земельного участка – 2,5 м
Без ограничений	Без ограничений	0/з м <sup>2</sup>	0 м	31 м	50/60 <sup>7</sup> %	Без ограничений	2.5**, Количество парковочных мест – 1 шт. на одну квартиру
Без ограничений	Без ограничений	0/з м <sup>2</sup>	0 м	31 м	60 %	Без ограничений	2.7.1**
Без ограничений	Без ограничений	0/з м <sup>2</sup>	0 м	12 м	80 %	Без ограничений	3.2.1**
Без ограничений	Без ограничений	0/з м <sup>2</sup>	0 м	31 м	80 %	Без ограничений	3.4.2**
Без ограничений	Без ограничений	0/з м <sup>2</sup>	0 м	31 м	80 %	Без ограничений	3.7**
Без ограничений	Без ограничений	0/з м <sup>2</sup>	0 м	31 м	80 %	Без ограничений	3.7.1**
Без ограничений	Без ограничений	0/з м <sup>2</sup>	0 м	31 м	80 %	Без ограничений	3.7.2**
Без ограничений	Без ограничений	0/з м <sup>2</sup>	0 м	31 м	80 %	Без ограничений	3.8**
Без ограничений	Без ограничений	0/з м <sup>2</sup>	0 м	31 м	80 %	Без ограничений	3.8.1**

Без ограничений	Без ограничений	0/х м <sup>2</sup>	0 м	31 м	80 %	Без ограничений	3.8.2**
Без ограничений	Без ограничений	0/х м <sup>2</sup>	0 м	12 м	80 %	Без ограничений	3.10.1**
Без ограничений	Без ограничений	0/х м <sup>2</sup>	0 м	55 м	80 %	Без ограничений	4.1**
Без ограничений	Без ограничений	0/х м <sup>2</sup>	0 м	12 м	80 %	Без ограничений	4.3**
Без ограничений	Без ограничений	0/х м <sup>2</sup>	0 м	31 м	80 %	Без ограничений	4.5**
Без ограничений	Без ограничений	0/х м <sup>2</sup>	0 м	55 м	80 %	Без ограничений	4.7**
Без ограничений	Без ограничений	0/х м <sup>2</sup>	0 м	31 м	60 %	Без ограничений	4.9**
Без ограничений	Без ограничений	0/х м <sup>2</sup>	0 м	12 м	60 %	Без ограничений	4.9.1**
Без ограничений	Без ограничений	0/х м <sup>2</sup>	0 м	12 м	60 %	Без ограничений	4.9.1.1**
Без ограничений	Без ограничений	0/х м <sup>2</sup>	0 м	12 м	60 %	Без ограничений	4.9.1.2**
Без ограничений	Без ограничений	0/х м <sup>2</sup>	0 м	12 м	60 %	Без ограничений	4.9.1.3**
Без ограничений	Без ограничений	0/х м <sup>2</sup>	0 м	12 м	60 %	Без ограничений	4.9.1.4**
Без ограничений	Без ограничений	0/х м <sup>2</sup>	0 м	55 м	80 %	Без ограничений	5.1.2**



Без ограничений	Без ограничений	0,5х м <sup>2</sup>	0 м	0 м	80 %	Без ограничений	5.1.3**
Без ограничений	Без ограничений	0,5х м <sup>2</sup>	0 м	0 м	80 %	Без ограничений	5.1.4**
Без ограничений	Без ограничений	0,5х м <sup>2</sup>	0 м	15 м	100 %	Без ограничений	8.0**

\* ВРИ 4.9 применяется с ВРИ 3.1.1., 3.1.2., 3.2.1., 3.2.2., 3.2.3., 3.2.4., 3.3., 3.4.1., 3.4.2., 3.4.3., 3.5.1., 3.5.2., 3.6.1., 3.6.2., 3.6.3., 3.7., 3.7.1., 3.7.2., 3.8., 3.8.1., 3.8.2., 3.9.1., 3.9.2., 3.9.3., 3.10.1., 3.10.2., 4.1., 4.2., 4.3., 4.4., 4.5., 4.6., 4.7., 4.8.1., 4.8.2., 4.9.1., 4.9.1.1., 4.9.1.2., 4.9.1.3., 4.9.1.4., 4.10

\*\* Иные предельные параметры в соответствии с постановлением Администрации городского округа Самара от 23.05.2018 № 377 «О внесении изменения в постановление Администрации городского округа Самара от 28.04.2017 № 339 «Об утверждении документации по планировке территории «Корректировка проекта планировки и проекта межевания территории в границах земель коллективного сельскохозяйственного предприятия «Волгарь» в Хуйбышевском районе городского округа Самара» (прилагается к градостроительному плану земельного участка).

1. Обозначение «» означает – параметр не установлен для данного вида в указанной территориальной зоне, так как данный вид отсутствует в территориальной зоне;

2. Обозначение «х» означает – параметр не ограничен;

3. Отступ от границы земельного участка равен 0 м в следующих случаях:

- для границы (границ) земельного участка, смежной с территорией общего пользования;

- для границы смежных земельных участков, принадлежащих на каком-либо праве одному лицу;

4. Предельная высота зданий, строений, сооружений определяется в соответствии с пунктом 14.1 статьи 14 настоящих Правил;

5. Для земельных участков, полностью или частично находящихся в границах исторического поселения, утверждена историческая территория, утвержденная Постановлением Правительства Самарской области от 27 декабря 2019 года № 1019 и отображена в Приложении 3 к настоящим Правилам;

6. Суммарная площадь земельного участка, которая может быть застроена, определяется как площадь застройки здания, определяемая как площадь горизонтального сечения по внешнему обводу здания на уровне шоколя, включая проекции выступающих частей, в том числе крыльца, террасы, балконы, лоджии, консоли, приямки, отступка. Площадь под зданием, расположенным на опорах, а также проезды под ним включаются в площадь застройки;

7. При реконструкции. Понятие реконструкции определено частью 14 статьи 1 Градостроительного кодекса Российской Федерации.

2.4. Требования к назначению, параметрам и размещению объекта капитального строительства на земельном участке, на который действие градостроительного регламента не распространяется или для которого градостроительный регламент не устанавливается (за исключением случая, предусмотренного пунктом 7.1 части 3 статьи 57.3 Градостроительного кодекса Российской Федерации):

Причины отнесения земельного участка к виду земельного участка, на который действует градостроительного регламента не распространяется или для которого градостроительный регламент не устанавливается	1	2	3	4	5	6	7	8
Требования к назначению, параметрам и размещению объекта капитального строительства на земельном участке, на который действие градостроительного регламента не устанавливается (за исключением случая, предусмотренного пунктом 7.1 части 3 статьи 57.3 Градостроительного кодекса Российской Федерации):	Требования к использованию земельного участка	Требования к параметрам объекта капитального строительства	Требования к параметрам объекта капитального строительства	Требования к размещению объектов капитального строительства	Требования к размещению объектов капитального строительства	Требования к размещению объектов капитального строительства	Требования к размещению объектов капитального строительства	Требования к размещению объектов капитального строительства
<p>Публичный сервитут в целях размещения объекта регионального значения - объекта электросетевого хозяйства:</p> <p>Электросетевой комплекс ЛЭП 110 кВ НК-3 (КЛ-110 кВ НК-3; ВЛ - 35кВ КНПЗ-1; ВЛ-110 кВ НК-3);</p> <p>Переходной пункт 35 кВ ВКЛ-35 кВ - КНПЗ-1); ВЛ-35 кВ Краж-3; ВЛ-35 кВ Краж-1; КЛ 35 кВ от</p>	<p>Реквизиты акта, регулирующего использование земельного участка</p>	<p>Постановление Правительства Самарской области от 13.12.2007 № 261</p>	<p>См. раздел 5 градостроительного плана участка (далее - ГПЗУ)</p>	<p>См. раздел 5 ГПЗУ</p>	<p>См. раздел 5 ГПЗУ</p>	<p>См. раздел 5 ГПЗУ</p>	<p>См. раздел 5 ГПЗУ</p>	<p>См. раздел 5 ГПЗУ</p>
				<p>Предельное количество этажей и (или) предельная высота зданий, строений, сооружений</p>	<p>Максимальный процент застройки в границах земельного участка, определяемый как отношение суммарной площади земельного участка, которая может быть застроена, ко всей площади земельного участка</p>	<p>Иные требования к параметрам объекта капитального строительства</p>	<p>Минимальные отступы от границ земельного участка в целях определения мест допустимого размещения зданий, строений, сооружений, за пределами которых запрещено строительство зданий, строений, сооружений</p>	<p>Иные требования к размещению объектов капитального строительства</p>









3. Информация о расположенных в границах земельного участка объектах капитального строительства и объектах культурного наследия

3.1. Объекты капитального строительства: не имеется

№ \_\_\_\_\_  
 (согласно чертежу(ам) градостроительного плана) (назначение объекта капитального строительства, этажность, высотность, общая площадь, площадь застройки) инвентаризационный или кадастровый номер \_\_\_\_\_

Информация об объектах капитального строительства получена на основании сведений, содержащихся в едином государственном реестре недвижимости, а так же топографических данных Департамента градостроительства г.о. Самара. Указанная информация должна быть уточнена на этапе подготовки проектной документации в рамках проведения соответствующих инженерных изысканий.

3.2. Объекты, включенные в единый государственный реестр объектов культурного наследия (памятников истории и культуры) народов Российской Федерации: информация отсутствует

№ \_\_\_\_\_  
 (согласно чертежу(ам) градостроительного плана) (назначение объекта культурного наследия, общая площадь, площадь застройки)

(наименование органа государственной власти, принявшего решение о включении выявленного объекта культурного наследия в реестр, реквизиты этого решения)

регистрационный номер в реестре \_\_\_\_\_ от \_\_\_\_\_ (дата)

4. Информация о расчетных показателях минимально допустимого уровня обеспеченности территории объектами коммунальной, транспортной, социальной инфраструктур и расчетных показателях максимально допустимого уровня территориальной доступности указанных объектов для населения в случае, если земельный участок расположен в границах территории, в отношении которой предусматривается осуществление деятельности по комплексному развитию территории:

Информация о расчетных показателях минимально допустимого уровня обеспеченности территории								
Объекты коммунальной инфраструктуры			Объекты транспортной инфраструктуры			Объекты социальной инфраструктуры		
Наименование вида объекта	Единица измерения	Расчетный показатель	Наименование вида объекта	Единица измерения	Расчетный показатель	Наименование вида объекта	Единица измерения	Расчетный показатель
1	2	3	4	5	6	7	8	9
-	-	-	-	-	-	-	-	-
Информация о расчетных показателях максимально допустимого уровня территориальной доступности								
Наименование вида объекта	Единица измерения	Расчетный показатель	Наименование вида объекта	Единица измерения	Расчетный показатель	Наименование вида объекта	Единица измерения	Расчетный показатель
1	2	3	4	5	6	7	8	9
-	-	-	-	-	-	-	-	-

5. Информация об ограничениях использования земельного участка, в том числе если земельный участок полностью или частично расположен в границах зон с особыми условиями использования территорий:

- ЧЗУ :11829/1  
 Охранная зона ЛЭП 35кВ «Кряж-1» (учетный номер: 63.01.2.52, реестровый номер: 63:01-6.45)  
 Согласно сведениям из Единого государственного реестра недвижимости об объекте недвижимости от 05.02.2022 № КУВИ-001/2022-14422328: «вид ограничения (обременения): ограничения прав на земельный участок, предусмотренные статьями 56, 56.1 Земельного кодекса Российской Федерации; Срок действия: с 2021-12-22; реквизиты документа-основания: свидетельства о государственной регистрации права от 26.08.2012 № 066066 выдан: Управлением Федеральной регистрационной службы по Самарской области; - от 24.07.2007 № 221 выдан: Гос. Дума; Содержание ограничения (обременения): Постановление Правительства РФ от № 160

от 24.02.2009 «О порядке установления охранных зон объектов электросетевого хозяйства и особых условий использования земельных участков, расположенных в границах таких зон»; Реестровый номер границы: 63:01-6.45; Вид объекта реестра границ: Зона с особыми условиями использования территории; Вид зоны по документу: охранный зона ЛЭП 35кВ «Кряж-1»; Тип зоны: Охранный зона инженерных коммуникаций; Номер: Особые условия»

Постановление Правительства РФ от 24.02.2009 № 160 «О порядке установления охранных зон объектов электросетевого хозяйства и особых условий использования земельных участков, расположенных в границах таких зон» (далее – Постановление), статья 56 Земельного кодекса РФ

Постановлением установлено следующее:

«8. В охранных зонах запрещается осуществлять любые действия, которые могут нарушить безопасную работу объектов электросетевого хозяйства, в том числе привести к их повреждению или уничтожению, и (или) повлечь причинение вреда жизни, здоровью граждан и имуществу физических или юридических лиц, а также повлечь нанесение экологического ущерба и возникновение пожаров, в том числе:

а) набрасывать на провода и опоры воздушных линий электропередачи посторонние предметы, а также подниматься на опоры воздушных линий электропередачи;

б) размещать любые объекты и предметы (материалы) в пределах созданных в соответствии с требованиями нормативно-технических документов проходов и подъездов для доступа к объектам электросетевого хозяйства, а также проводить любые работы и возводить сооружения, которые могут препятствовать доступу к объектам электросетевого хозяйства, без создания необходимых для такого доступа проходов и подъездов;

в) находиться в пределах огороженной территории и помещениях распределительных устройств и подстанций, открывать двери и люки распределительных устройств и подстанций, производить переключения и подключения в электрических сетях (указанное требование не распространяется на работников, занятых выполнением разрешенных в установленном порядке работ), разводить огонь в пределах охранных зон вводных и распределительных устройств, подстанций, воздушных линий электропередачи, а также в охранных зонах кабельных линий электропередачи;

г) размещать свалки;

д) производить работы ударными механизмами, сбрасывать тяжести массой свыше 5 тонн, производить сброс и слив едких и коррозионных веществ и горюче-смазочных материалов (в охранных зонах подземных кабельных линий электропередачи).

9. В охранных зонах, установленных для объектов электросетевого хозяйства напряжением свыше 1000 вольт, помимо действий, предусмотренных пунктом 8 настоящих Правил, запрещается:

а) складировать или размещать хранилища любых, в том числе горюче-смазочных, материалов;

б) размещать детские и спортивные площадки, стадионы, рынки, торговые точки, полевые станы, загоны для скота, гаражи и стоянки всех видов машин и механизмов, проводить любые мероприятия, связанные с большим скоплением людей, не занятых выполнением разрешенных в установленном порядке работ (в охранных зонах воздушных линий электропередачи);

в) использовать (запускать) любые летательные аппараты, в том числе воздушных змеев, спортивные модели летательных аппаратов (в охранных зонах воздушных линий электропередачи);

г) бросать якоря с судов и осуществлять их проход с отданными якорями, цепями, лотами, волокушами и тралами (в охранных зонах подводных кабельных линий электропередачи);

д) осуществлять проход судов с поднятыми стрелами кранов и других механизмов (в охранных зонах воздушных линий электропередачи).

10. В пределах охранных зон без письменного решения о согласовании сетевых организаций юридическим и физическим лицам запрещаются:

а) строительство, капитальный ремонт, реконструкция или снос зданий и сооружений;

б) горные, взрывные, мелиоративные работы, в том числе связанные с временным затоплением земель;

в) посадка и вырубка деревьев и кустарников;

г) дноуглубительные, землечерпашные и погрузочно-разгрузочные работы, добыча рыбы, других водных животных и растений придонными орудиями лова, устройство водопоев, колка и заготовка льда (в охранных зонах подводных кабельных линий электропередачи);

д) проход судов, у которых расстояние по вертикали от верхнего крайнего габарита с грузом или без груза до нижней точки провеса проводов переходов воздушных линий электропередачи через водоемы менее минимально допустимого расстояния, в том числе с учетом максимального уровня подъема воды при паводке;

е) проезд машин и механизмов, имеющих общую высоту с грузом или без груза от поверхности дороги более 4,5 метра (в охранных зонах воздушных линий электропередачи);



ж) земляные работы на глубине более 0,3 метра (на вспахиваемых землях на глубине более 0,45 метра), а также планировка грунта (в охранных зонах подземных кабельных линий электропередачи);

з) полив сельскохозяйственных культур в случае, если высота струи воды может составить свыше 3 метров (в охранных зонах воздушных линий электропередачи);

и) полевые сельскохозяйственные работы с применением сельскохозяйственных машин и оборудования высотой более 4 метров (в охранных зонах воздушных линий электропередачи) или полевые сельскохозяйственные работы, связанные с вспашкой земли (в охранных зонах кабельных линий электропередачи).

11. В охранных зонах, установленных для объектов электросетевого хозяйства напряжением до 1000 вольт, помимо действий, предусмотренных пунктом 10 настоящих Правил, без письменного решения о согласовании сетевых организаций запрещается:

а) размещать детские и спортивные площадки, стадионы, рынки, торговые точки, полевые станы, загоны для скота, гаражи и стоянки всех видов машин и механизмов, садовые, огородные земельные участки и иные объекты недвижимости, расположенные в границах территории ведения гражданами садоводства или огородничества для собственных нужд, объекты жилищного строительства, в том числе индивидуального (в охранных зонах воздушных линий электропередачи);

б) складировать или размещать хранилища любых, в том числе горюче-смазочных, материалов;

в) устраивать причалы для стоянки судов, барж и плавучих кранов, бросать якоря с судов и осуществлять их проход с отданными якорями, цепями, лотами, волокушами и тралами (в охранных зонах подводных кабельных линий электропередачи).»

Земельный участок частично расположен в границах зоны с особыми условиями использования территории, площадь земельного участка, покрываемая зоной с особыми условиями территории, составляет «2» м<sup>2</sup>

- ЧЗУ :11829/2

Публичный сервитут в целях размещения объекта регионального значения - объекта электросетевого хозяйства: Электросетевой комплекс ЛЭП 110 кВ НК-3 (КЛ-110 кВ НК-3; ВЛ - 35кВ КНПЗ-1; ВЛ-110 кВ НК-3); Переходной пункт 35 кВ ВКЛ-35 кВ - КНПЗ-1); ВЛ-35 кВ Кряж-3; ВЛ-35 кВ Кряж-1; КЛ 35 кВ от Сам ГРЭС до ПП по ул. Венцека «Кряж-1»; ВЛ-35 кВ Воскресенка-1; ВЛ-35 кВ Воскресенка-2 (реестровый номер: 63:00-6.450)

Согласно сведениям из Единого государственного реестра недвижимости об объекте недвижимости от 05.02.2022 № КУВИ-001/2022-14422328; «вид ограничения (обременения): ограничения прав на земельный участок, предусмотренные статьями 56, 56.1 Земельного кодекса Российской Федерации; Срок действия: с 2021-12-22; реквизиты документа-основания: приказ от 07.10.2021 № 2124 выдан: Министерством имущественных отношений Самарской области; Содержание ограничения (обременения): Публичный сервитут устанавливается для использования земельных участков и (или) земель в соответствии со Схемой территориального планирования Самарской области утвержденной Постановлением Правительства Самарской области от 13.12.2007 № 261, в целях размещения объекта электросетевого хозяйства: Электросетевой комплекс ЛЭП 110 кВ НК-3 (КЛ-110 кВ НК-3; ВЛ - 35кВ КНПЗ-1; ВЛ-110 кВ НК-3); Переходной пункт 35 кВ ВКЛ-35 кВ - КНПЗ-1); ВЛ-35 кВ Кряж-3; ВЛ-35 кВ Кряж-1; КЛ 35 кВ от Сам ГРЭС до ПП по ул. Венцека «Кряж-1»; ВЛ-35 кВ Воскресенка-1; ВЛ-35 кВ Воскресенка-2 , являющегося объектом регионального значения и необходимого для организации электроснабжения населения, размещенного с учетом обеспечения безопасной эксплуатации инженерного сооружения. Срок публичного сервитута 49 лет.; Реестровый номер границы: 63:00-6.450; Вид объекта реестра границ: Зона с особыми условиями использования территории; Вид зоны по документу: Публичный сервитут в целях размещения объекта регионального значения - объекта электросетевого хозяйства: Электросетевой комплекс ЛЭП 110 кВ НК-3 (КЛ-110 кВ НК-3; ВЛ - 35кВ КНПЗ-1; ВЛ-110 кВ НК-3); Переходной пункт 35 кВ ВКЛ-35 кВ - КНПЗ-1); ВЛ-35 кВ Кряж-3; ВЛ-35 кВ Кряж-1; КЛ 35 кВ от Сам ГРЭС до ПП по ул. Венцека «Кряж-1»; ВЛ-35 кВ Воскресенка-1; ВЛ-35 кВ Воскресенка-2; Тип зоны: Зона публичного сервитута»

Земельный участок частично расположен в границах публичного сервитута, площадь земельного участка в границах публичного сервитута составляет «13» м<sup>2</sup>

- Охранная зона объектов электроэнергетики (объектов электросетевого хозяйства и объектов по производству электрической энергии)

Постановление Правительства РФ от 24.02.2009 № 160 «О порядке установления охранных зон объектов электросетевого хозяйства и особых условий использования земельных участков, расположенных в границах таких зон» (далее - Постановление), статья 56 Земельного кодекса РФ

Постановлением установлено следующее:

«8. В охранных зонах запрещается осуществлять любые действия, которые могут нарушить безопасную работу объектов электросетевого хозяйства, в том числе привести к их повреждению или уничтожению, и (или) повлечь причинение вреда жизни, здоровью граждан и имуществу физических или юридических лиц, а также повлечь нанесение экологического ущерба и возникновение пожаров, в том числе:

а) набрасывать на провода и опоры воздушных линий электропередачи посторонние предметы, а также подниматься на опоры воздушных линий электропередачи;

б) размещать любые объекты и предметы (материалы) в пределах созданных в соответствии с требованиями нормативно-технических документов проходов и подъездов для доступа к объектам электросетевого хозяйства, а также проводить любые работы и возводить сооружения, которые могут препятствовать доступу к объектам электросетевого хозяйства, без создания необходимых для такого доступа проходов и подъездов;

в) находиться в пределах огороженной территории и помещениях распределительных устройств и подстанций, открывать двери и люки распределительных устройств и подстанций, производить переключения и подключения в электрических сетях (указанное требование не распространяется на работников, занятых выполнением разрешенных в установленном порядке работ), разводить огонь в пределах охранных зон вводных и распределительных устройств, подстанций, воздушных линий электропередачи, а также в охранных зонах кабельных линий электропередачи;

г) размещать свалки;

д) производить работы ударными механизмами, сбрасывать тяжести массой свыше 5 тонн, производить сброс и слив едких и коррозионных веществ и горюче-смазочных материалов (в охранных зонах подземных кабельных линий электропередачи).

9. В охранных зонах, установленных для объектов электросетевого хозяйства напряжением свыше 1000 вольт, помимо действий, предусмотренных пунктом 8 настоящих Правил, запрещается:

а) складировать или размещать хранилища любых, в том числе горюче-смазочных, материалов;

б) размещать детские и спортивные площадки, стадионы, рынки, торговые точки, полевые станы, загоны для скота, гаражи и стоянки всех видов машин и механизмов, проводить любые мероприятия, связанные с большим скоплением людей, не занятых выполнением разрешенных в установленном порядке работ (в охранных зонах воздушных линий электропередачи);

в) использовать (запускать) любые летательные аппараты, в том числе воздушных змеев, спортивные модели летательных аппаратов (в охранных зонах воздушных линий электропередачи);

г) бросать якоря с судов и осуществлять их проход с отганными якорями, цепями, лотами, волокушами и тралями (в охранных зонах подводных кабельных линий электропередачи);

д) осуществлять проход судов с поднятыми стрелами кранов и других механизмов (в охранных зонах воздушных линий электропередачи).

10. В пределах охранных зон без письменного решения о согласовании сетевых организаций юридическим и физическим лицам запрещаются:

а) строительство, капитальный ремонт, реконструкция или снос зданий и сооружений;

б) горные, взрывные, мелноразрывные работы, в том числе связанные с временным затоплением земель;

в) посадка и вырубка деревьев и кустарников;

г) дноуглубительные, землечерпильные и погрузочно-разгрузочные работы, добыча рыбы, других водных животных и растений придонными орудиями лова, устройство водоемов, колка и заготовка льда (в охранных зонах подводных кабельных линий электропередачи);

д) проход судов, у которых расстояние по вертикали от верхнего крайнего габарита с грузом или без груза до нижней точки провеса проводов переходов воздушных линий электропередачи через водоемы менее минимально допустимого расстояния, в том числе с учетом максимального уровня подъема воды при лаводке;

е) проезд машин и механизмов, имеющих общую высоту с грузом или без груза от поверхности дороги более 4,5 метра (в охранных зонах воздушных линий электропередачи);

ж) земляные работы на глубине более 0,3 метра (на вспахиваемых землях на глубине более 0,45 метра), а также планировка грунта (в охранных зонах подземных кабельных линий электропередачи);

з) полив сельскохозяйственных культур в случае, если высота струи воды может составить свыше 3 метров (в охранных зонах воздушных линий электропередачи);

и) полевые сельскохозяйственные работы с применением сельскохозяйственных машин и оборудования высотой более 4 метров (в охранных зонах воздушных линий электропередачи) или полевые сельскохозяйственные работы, связанные с вспашкой земли (в охранных зонах кабельных линий электропередачи).



11. В охранных зонах, установленных для объектов электросетевого хозяйства напряжением до 1000 вольт, помимо действий, предусмотренных пунктом 10 настоящих Правил, без письменного решения о согласовании сетевых организаций запрещается:

а) размещать детские и спортивные площадки, стадионы, рынки, торговые точки, полевые станы, загоны для скота, гаражи и стоянки всех видов машин и механизмов, садовые, огородные земельные участки и иные объекты недвижимости, расположенные в границах территории ведения гражданами садоводства или огородничества для собственных нужд, объекты жилищного строительства, в том числе индивидуального (в охранных зонах воздушных линий электропередачи);

б) складировать или размещать хранилища любых, в том числе горюче-смазочных, материалов;

в) устраивать причалы для стоянки судов, барж и плавучих кранов, бросать якоря с судов и осуществлять их проход с отданными якорями, цепями, лотами, волокушами и трапами (в охранных зонах подводных кабельных линий электропередачи).»

Земельный участок частично расположен в границах зоны с особыми условиями использования территории, площадь земельного участка, покрываемая зоной с особыми условиями территории, составляет «-» м<sup>2</sup>

- Охранная зона линий и сооружений связи

Постановление Правительства РФ от 24.02.2009 № 160 «О порядке установления охранных зон объектов электросетевого хозяйства и особых условий использования земельных участков, расположенных в границах таких зон» (далее – Постановление), статья 56 Земельного кодекса РФ

Постановлением установлено следующее:

«8. В охранных зонах запрещается осуществлять любые действия, которые могут нарушить безопасную работу объектов электросетевого хозяйства, в том числе привести к их повреждению или уничтожению, и (или) повлечь причинение вреда жизни, здоровью граждан и имуществу физических или юридических лиц, а также повлечь нанесение экологического ущерба и возникновение пожаров, в том числе:

а) набрасывать на провода и опоры воздушных линий электропередачи посторонние предметы, а также подниматься на опоры воздушных линий электропередачи;

б) размещать любые объекты и предметы (материалы) в пределах созданных в соответствии с требованиями нормативно-технических документов проходов и подъездов для доступа к объектам электросетевого хозяйства, а также проводить любые работы и возводить сооружения, которые могут препятствовать доступу к объектам электросетевого хозяйства, без создания необходимых для такого доступа проходов и подъездов;

в) находиться в пределах огороженной территории и помещений распределительных устройств и подстанций, открывать двери и люки распределительных устройств и подстанций, производить переключения и подключения в электрических сетях (указанное требование не распространяется на работников, занятых выполнением разрешенных в установленном порядке работ), разводить огонь в пределах охранных зон вводных и распределительных устройств, подстанций, воздушных линий электропередачи, а также в охранных зонах кабельных линий электропередачи;

г) разбрасывать свалки;

д) производить работы ударными механизмами, сбрасывать тяжести массой свыше 5 тонн, производить сброс и слив едких и коррозионных веществ и горюче-смазочных материалов (в охранных зонах подземных кабельных линий электропередачи).

9. В охранных зонах, установленных для объектов электросетевого хозяйства напряжением свыше 1000 вольт, помимо действий, предусмотренных пунктом 8 настоящих Правил, запрещается:

а) складировать или размещать хранилища любых, в том числе горюче-смазочных, материалов;

б) размещать детские и спортивные площадки, стадионы, рынки, торговые точки, полевые станы, загоны для скота, гаражи и стоянки всех видов машин и механизмов, проводить любые мероприятия, связанные с большим скоплением людей, не занятых выполнением разрешенных в установленном порядке работ (в охранных зонах воздушных линий электропередачи);

в) использовать (запускать) любые летательные аппараты, в том числе воздушных змеев, спортивные модели летательных аппаратов (в охранных зонах воздушных линий электропередачи);

г) бросать якоря с судов и осуществлять их проход с отданными якорями, цепями, лотами, волокушами и трапами (в охранных зонах подводных кабельных линий электропередачи);

д) осуществлять проход судов с поднятыми стрелами кранов и других механизмов (в охранных зонах воздушных линий электропередачи).

10. В пределах охранных зон без письменного решения о согласовании сетевых организаций юридическим и физическим лицам запрещаются:



- а) строительство, капитальный ремонт, реконструкция или снос зданий и сооружений;
- б) горные, взрывные, мелиоративные работы, в том числе связанные с временным затоплением земель;
- в) посадка и вырубка деревьев и кустарников;
- г) дноуглубительные, землечерпальные и погрузочно-разгрузочные работы, добыча рыбы, других водных животных и растений природными орудиями лова, устройство водопоев, колка и заготовка льда (в охранных зонах подводных кабельных линий электропередачи);
- д) проход судов, у которых расстояние по вертикали от верхнего крайнего габарита с грузом или без груза до нижней точки провеса проводов переходов воздушных линий электропередачи через водоемы менее минимально допустимого расстояния, в том числе с учетом максимального уровня подъема воды при паводке;
- е) проезд машин и механизмов, имеющих общую высоту с грузом или без груза от поверхности дороги более 4,5 метра (в охранных зонах воздушных линий электропередачи);
- ж) земляные работы на глубине более 0,3 метра (на вспахиваемых землях на глубине более 0,45 метра), а также планировка грунта (в охранных зонах подземных кабельных линий электропередачи);
- з) полив сельскохозяйственных культур и случае, если высота струи воды может составить свыше 3 метров (в охранных зонах воздушных линий электропередачи);
- и) полевые сельскохозяйственные работы с применением сельскохозяйственных машин и оборудования высотой более 4 метров (в охранных зонах воздушных линий электропередачи) или полевые сельскохозяйственные работы, связанные с вспашкой земли (в охранных зонах кабельных линий электропередачи).

11. В охранных зонах, установленных для объектов электросетевого хозяйства напряжением до 1000 вольт, помимо действий, предусмотренных пунктом 10 настоящих Правил, без письменного решения о согласовании сетевых организаций запрещается:

- а) размещать детские и спортивные площадки, стадионы, рынки, торговые точки, полевые станы, загоны для скота, гаражи и стоянки всех видов машин и механизмов, садовые, огородные земельные участки и иные объекты недвижимости, расположенные в границах территории ведения гражданами садоводства или огородничества для собственных нужд, объекты жилищного строительства, в том числе индивидуального (в охранных зонах воздушных линий электропередачи);
  - б) складировать или размещать хранилища любых, в том числе горюче-смазочных, материалов;
  - в) устраивать причалы для стоянки судов, барж и плавучих кранов, бросать якоря с судов и осуществлять их проход с отданными якорями, цепями, лотами, волокушами и тралами (в охранных зонах подводных кабельных линий электропередачи).
- Постановление Правительства РФ от 09.06.1995 № 578 «Об утверждении правил охраны линий и сооружений связи Российской Федерации» (далее – Постановление).

Постановлением установлено следующее:

«10. В городах и других населенных пунктах прохождение трасс подземных кабельных линий связи определяется по табличкам на зданиях, опорах воздушных линий связи, линий электропередач, ограждениях, а также по технической документации. Границы охранных зон на трассах подземных кабельных линий связи определяются владельцами или предприятиями, эксплуатирующими эти линии.

41. Предприятиям, в ведении которых находятся линии связи и линии радиофикации, в охранных зонах разрешается:

- а) устройство за свой счет дорог, подъездов, мостов и других сооружений, необходимых для эксплуатационного обслуживания линий связи и линий радиофикации на условиях, согласованных с собственниками земли (землевладельцами, землепользователями, арендаторами), которые не вправе отказать этим предприятиям в обеспечении условий для эксплуатационного обслуживания сооружений связи;
- б) разрытие ям, траншей и котлованов для ремонта линий связи и линий радиофикации с последующей их засыпкой;
- в) вырубку отдельных деревьев при авариях на линиях связи и линиях радиофикации, проходящих через лесные массивы, в местах, прилегающих к трассам этих линий, с последующей выдачей в установленном порядке лесорубочных билетов (ордеров) и очисткой мест рубки от порубочных остатков.

48. В пределах охранных зон без письменного согласия и присутствия представителей предприятий, эксплуатирующих линии связи и линии радиофикации, юридическим и физическим лицам запрещается:

- а) осуществлять всякого рода строительные, монтажные и взрывные работы, планировку грунта землеройными механизмами (за исключением зон песчаных барханов) и земляные работы (за исключением вспашки на глубину не более 0,3 метра);

б) производить геолого-съёмочные, поисковые, геодезические и другие изыскательские работы, которые связаны с бурением скважин, шурфованием, взятием проб грунта, осуществлением взрывных работ;

в) производить посадку деревьев, располагать полевые станы, содержать скот, складировать материалы, корма и удобрения, жечь костры, устраивать стрельбища;

г) устраивать просезды и стоянки автотранспорта, тракторов и механизмов, провозить негабаритные грузы под проводами воздушных линий связи и линий радиодиффакции, строить каналы (арьки), устраивать заграждения и другие препятствия;

д) устраивать причалы для стоянки судов, барж и плавучих кранов, производить погрузочно-разгрузочные, подводно-технические, дноуглубительные и землечерпательные работы, выделять рыбопромысловые участки, производить добычу рыбы, других водных животных, а также водных растений придонными орудиями лова, устраивать водопои, производить колку и заготовку льда. Судам и другим плавучим средствам запрещается бросать якоря, проходить с отданными якорями, цепями, лотами, волокушами и тралами;

е) производить строительство и реконструкцию линий электропередач, радиостанций и других объектов, излучающих электромагнитную энергию и оказывающих опасное воздействие на линии связи и линии радиодиффакции;

ж) производить защиту подземных коммуникаций от коррозии без учета проходящих подземных кабельных линий связи.

49. Юридическим и физическим лицам запрещается производить всякого рода действия, которые могут нарушить нормальную работу линий связи и линий радиодиффакции, в частности:

а) производить снос и реконструкцию зданий и мостов, осуществлять переустройство коллекторов, туннелей метрополитена и железных дорог, где проложены кабели связи, установлены столбы воздушных линий связи и линий радиодиффакции, размещены технические сооружения радиорелейных станций, кабельные ящики и распределительные коробки, без предварительного выноса заказчиками (застройщиками) линий и сооружений связи, линий и сооружений радиодиффакции по согласованию с предприятиями, в ведении которых находятся эти линии и сооружения;

б) производить засыпку трасс подземных кабельных линий связи, устраивать на этих трассах временные склады, стоки химически активных веществ и свалки промышленных, бытовых и прочих отходов, ломать замерные, сигнальные, предупредительные знаки и телефонные колодцы;

в) открывать двери и люки необслуживаемых усилительных и регенерационных пунктов (наземных и подземных) и радиорелейных станций, кабельных колодцев телефонной канализации, распределительных шкафов и кабельных ящиков, а также подключаться к линиям связи (за исключением лиц, обслуживающих эти линии);

г) ограждать трассы линий связи, препятствуя свободному доступу к ним технического персонала;

д) самовольно подключаться к абонентской телефонной линии и линии радиодиффакции в целях пользования услугами связи;

е) совершать иные действия, которые могут причинить повреждения сооружениям связи и радиодиффакции (повредить опоры и арматуру воздушных линий связи, обрывать провода, набрасывать на них посторонние предметы и другое).»

Земельный участок частично расположен в границах зоны с особыми условиями использования территории, площадь земельного участка, покрываемая зоной с особыми условиями территории, составляет «-» м<sup>2</sup>

- **Зона затопления и подтопления**

зона с особыми условиями использования территории в соответствии с Генеральным планом

г.о. Самара (проектирование и строительство вести на отметке не ниже 40.3 м),

Водный кодекс Российской Федерации, часть 6, статья 67.1:

«6. В границах зон затопления, подтопления, в соответствии с законодательством Российской Федерации о градостроительной деятельности отнесенных к зонам с особыми условиями использования территорий, запрещаются:

1) размещение новых населенных пунктов и строительство объектов капитального строительства без обеспечения инженерной защиты таких населенных пунктов и объектов от затопления, подтопления;

2) использование сточных вод в целях регулирования плодородия почв;

3) размещение кладбищ, скотомогильников, объектов размещения отходов производства и потребления, химических, взрывчатых, токсичных, отравляющих и ядовитых веществ, пунктов хранения и захоронения радиоактивных отходов;

4) осуществление авиационных мер по борьбе с вредными организмами».



Земельный участок полностью расположен в границах зоны с особыми условиями использования территории, площадь земельного участка, покрываемая зоной с особыми условиями территории, составляет «9012» м<sup>2</sup>.

- Приаэродромная территория аэродрома экспериментальной авиации Самара (Безьямка) – подзоны 4,5 (учетный номер: 63.00.2.137, реестровый номер: 63:00-6.109)  
Постановление Самарской Городской Думы от 26.04.2001 года № 61 (в ред. № 67 от 29.12.2020),  
Решение Думы городского округа Самара от 29.12.2020 № 45), «Воздушный кодекс Российской Федерации» от 19.03.1997 № 60-ФЗ, Приказ Минпромторга России от 05.02.2020 № 368  
Подзоны:
  - четвертая подзона - запрещается размещать объекты, создающие помехи в работе наземных объектов средств и систем обслуживания воздушного движения, навигации, посадки и связи, предназначенных для организации воздушного движения и расположенных вне первой подзоны;  
«На всей территории четвертой подзоны устанавливается запрет на размещение стационарных ПРТО с неиспользуемыми частотами: 110,494 МГц, 110,506 МГц, 931,7 МГц, 966,2 МГц, 1030 МГц, 800-900 МГц, 9250-9450 МГц, 118,0-135,975 МГц, 124,0 МГц, 119,9 МГц, 121,1 МГц, 163,6 МГц, 163,635 МГц, 330,5 МГц, 0,32 МГц, 108,7МГц, 0,660 МГц, 75 МГц, не относящимися к средствам и системам обслуживания воздушного движения, навигации, посадки и связи аэродрома Самара (Безьямка) и других аэродромов, вертодромов, посадочных площадок, объектов Министерства обороны, объектов Федеральной службы охраны, объектов Федеральной службы безопасности. 2) На всей территории четвертой подзоны устанавливается запрет на размещение стационарных передающих радиотехнических объектов (ПРТО) с частотами выделенными согласно Постановлению правительства Российской Федерации от 21.12.2011 г. № 1049-34 «Об утверждении Таблицы распределения полос радиочастот между радиослужбами Российской Федерации и признании утратившими силу некоторых постановлений Правительства Российской Федерации» для следующих радиослужб: «воздушная подвижная»; «воздушная подвижная (OR)» «воздушная подвижная (R)» «воздушная подвижная спутниковая» «воздушная радионавигационная» не относящимися к средствам и системам обслуживания воздушного движения, навигации, посадки и связи аэродрома Самара(Безьямка) и других аэродромов, вертодромов, посадочных площадок, объектов Министерства обороны, объектов Федеральной службы охраны, объектов Федеральной службы безопасности.»;
  - пятая подзона - запрещается размещать опасные производственные объекты, функционирование которых может повлиять на безопасность полетов воздушных судов;  
Земельный участок полностью расположен в границах зоны с особыми условиями использования территории, площадь земельного участка, покрываемая зоной с особыми условиями территории, составляет «9012» м<sup>2</sup>.
- Приаэродромная территория аэродрома (Кряж)  
Постановление Самарской Городской Думы от 26.04.2001 года № 61 (в ред. № 67 от 29.12.2020),  
Решение Думы городского округа Самара от 29.12.2020 № 45,  
«Воздушный кодекс Российской Федерации» от 19.03.1997 № 60-ФЗ  
Подзоны:
  - первая подзона - запрещается размещать объекты, не предназначенные для организации и обслуживания воздушного движения и воздушных перевозок, обеспечения взлета, посадки, руления и стоянки воздушных судов;
  - вторая подзона - запрещается размещать объекты, не предназначенные для обслуживания пассажиров и обработки багажа, грузов и почты, обслуживания воздушных судов, хранения авиационного топлива и заправки воздушных судов, обеспечения энергоснабжения, а также объекты, не относящиеся к инфраструктуре аэропорта;
  - третья подзона - запрещается размещать объекты, высота которых превышает ограничения, установленные уполномоченным Правительством Российской Федерации федеральным органом исполнительной власти при установлении соответствующей приаэродромной территории;
  - четвертая подзона - запрещается размещать объекты, создающие помехи в работе наземных объектов средств и систем обслуживания воздушного движения, навигации, посадки и связи, предназначенных для организации воздушного движения и расположенных вне первой подзоны;
  - пятая подзона - запрещается размещать опасные производственные объекты, функционирование которых может повлиять на безопасность полетов воздушных судов;
  - шестая подзона - запрещается размещать объекты, способствующие привлечению и массовому скоплению птиц;
  - седьмая подзона, в которой в целях предотвращения негативного физического воздействия устанавливается перечень ограничений использования земельных участков, определенный в соответствии с земельным законодательством с учетом положений настоящей статьи. При этом



под указанным негативным физическим воздействием понимается несоответствие эквивалентного уровня звука, возникающего в связи с полетами воздушных судов, санитарно-эпидемиологическим требованиям.

Информация о приаэродромной территории аэродрома Кряж должна быть уточнена на этапе подготовки проектной документации в рамках проведения соответствующих инженерных изысканий.

Согласно части 3 статьи 4 Федерального закона от 01.07.2017 № 135-ФЗ «О внесении изменений в отдельные законодательные акты Российской Федерации в части совершенствования порядка установления и использования приаэродромной территории и санитарно-защитной зоны» (далее – Федеральный закон) до установления с первой по шестую подзон приаэродромной территории в порядке, предусмотренном Воздушным кодексом Российской Федерации (в редакции настоящего Федерального закона), архитектурно-строительное проектирование, строительство, реконструкция объектов капитального строительства, размещение радиотехнических и иных объектов, которые могут угрожать безопасности полетов воздушных судов, создавать помехи в работе радиотехнического оборудования, установленного на аэродроме, объектов радиолокации и радионавигации, предназначенных для обеспечения полетов воздушных судов, в границах указанных в части 1 настоящей статьи приаэродромных территорий или указанных в части 2 настоящей статьи полос воздушных подходов на аэродромах, санитарно-защитных зон аэродромов должны осуществляться при условии согласования размещения этих объектов в срок не более чем тридцать дней:

1) с организацией, осуществляющей эксплуатацию аэродрома экспериментальной авиации, - для аэродрома экспериментальной авиации;

2) с организацией, уполномоченной федеральным органом исполнительной власти, в ведении которого находится аэродром государственной авиации, - для аэродрома государственной авиации;

3) с федеральным органом исполнительной власти, осуществляющим функции по оказанию государственных услуг и управлению государственным имуществом в сфере воздушного транспорта (гражданской авиации), - для аэродрома гражданской авиации. В случае непредставления согласования размещения этих объектов или непредставления отказа в согласовании их размещения в установленный срок размещение объекта считается согласованным.

4. Указанное в части 3 настоящей статьи согласование осуществляется при наличии предусмотренного частью 9 настоящей статьи санитарно-эпидемиологического заключения федерального органа исполнительной власти, осуществляющего федеральный государственный санитарно-эпидемиологический надзор, если иное не предусмотрено настоящей статьей.

Земельный участок полностью расположен в границах зоны с особыми условиями использования территорий, площадь земельного участка, покрываемая зоной с особыми условиями территории, составляет «9012» м<sup>2</sup>.

- Использование земельного участка с учетом документов территориального планирования, требований Решения Думы городского округа Самара от 07.02.2019 № 382 «Об утверждении местных нормативов градостроительного проектирования городского округа Самара», постановления Правительства Самарской области от 27.12.2019 № 1019 «О внесении изменения в постановление Правительства Самарской области от 12.04.2018 № 189 «Об утверждении Перечня исторических поселений регионального значения, имеющих особое значение для истории и культуры Самарской области» и об утверждении предмета охраны исторического поселения регионального значения города Самары Самарской области и границ территории исторического поселения регионального значения города Самары Самарской области», постановления Администрации городского округа Самара от 20.05.2008 № 348 «Проект планировки территории в границах земель коллективного сельскохозяйственного предприятия «Волгарь» в Куйбышевском районе», постановления Администрации городского округа Самара от 02.09.2014 № 1297 «Об утверждении документации по внесению изменений в документацию по планировке территории в границах земель коллективного сельскохозяйственного предприятия «Волгарь» в Куйбышевском районе городского округа Самара», постановления Администрации городского округа Самара от 28.04.2017 № 339 «Об утверждении документации по планировке территории «Корректировка проекта планировки и проекта межевания территории в границах земель коллективного сельскохозяйственного предприятия «Волгарь» в Куйбышевском районе городского округа Самара», постановления Администрации городского округа Самара от 23.05.2018 № 377 «О внесении изменения в постановление Администрации городского округа Самара от 28.04.2017 № 339 «Об утверждении документации по планировке территории «Корректировка проекта планировки и проекта

межевания территории в границах земель коллективного сельскохозяйственного предприятия «Волгарь» в Куйбышевском районе городского округа Самара», постановления Администрации городского округа Самара от 25.01.2016 № 62 «Об утверждении документации по планировке территории (проекта планировки территории и проекта межевания территории) для размещения линейного объекта «Водовод от улицы Центральной совхоза «Кряж» до улицы Казачьей жилой застройки «Волгарь» в Куйбышевском районе городского округа Самара», иных нормативных правовых актов, нормативных технических документов.

- Информация о зонах с особыми условиями использования территорий, не содержащая перечень координат характерных точек, указана исходя из информации о зданиях, строениях, сооружениях, видах разрешенного использования земельных участков, ограничений, накладываемых Генеральным планом городского округа Самара, в целях предупреждения возможных финансовых и иных рисков инициатора намечаемой деятельности. Указанная информация должна быть уточнена на этапе подготовки проектной документации в рамках проведения соответствующих инженерных изысканий.

**6. Информация о границах зон с особыми условиями использования территорий, если земельный участок полностью или частично расположен в границах таких зон:**

Наименование зоны с особыми условиями использования территории с указанием объекта, в отношении которого установлена такая зона	Перечень координат характерных точек в системе координат, используемой для ведения Единого государственного реестра недвижимости		
	Обозначение (номер) характерной точки	Y	X
1	2	3	4
ЧЗУ :11829/1 Охранная зона ЛЭП 35кВ «Кряж-1» (учетный номер: 63.01.2.52, реестровый номер: 63:01-6.45)	1 2 3	1370070,77 1370071,29 1370068,59	381783,63 381782,14 381781,20
ЧЗУ :11829/2 Публичный сервитут в целях размещения объекта регионального значения - объекта электросетевого хозяйства: Электросетевой комплекс ЛЭП 110 кВ НК-3 (КЛ-110 кВ НК-3; ВЛ - 35кВ КНПЗ-1; ВЛ-110 кВ НК-3); Переходной пункт 35 кВ ВКЛ-35 кВ - КНПЗ-1); ВЛ-35 кВ Кряж-3; ВЛ-35 кВ Кряж-1; КЛ 35 кВ от Сам ГРЭС до ПП по ул. Венцера «Кряж-1»; ВЛ-35 кВ Воскресенка-1; ВЛ-35 кВ Воскресенка-2 (реестровый номер: 63:00-6.450)	См. раздел 7 ГПЗУ	См. раздел 7 ГПЗУ	См. раздел 7 ГПЗУ
Охранная зона объектов электроэнергетики (объектов электросетевого хозяйства и объектов по производству электрической энергии)	-	-	-
Охранная зона линий и сооружений связи	-	-	-
Зона затопления и подтопления	-	-	-
Приаэродромная территория аэродрома экспериментальной авиации Самара (Безьямка) - подзоны 4,5 (учетный номер: 63.00.2.137, реестровый номер: 63:00-6.109)	Земельный участок полностью расположен в границах зоны с особыми условиями использования территорий. Зона покрытия соответствует координатам земельного участка. Координаты земельного участка представлены в таблице 1 (описание границ земельного участка) градостроительного плана земельного участка.		



Приаэродромная территория аэродрома (Кряж)	-	-	-
---	---	---	---

7. Информация о границах публичных сервитутов: Постановление Правительства Самарской области от 13.12.2007 № 261, Площадь – 13 м<sup>2</sup>

Обозначение (номер) характерной точки	Перечень координат характерных точек в системе координат, используемой для ведения Единого государственного реестра недвижимости	
	X	Y
1	1370070,04	381785,73
2	1370071,29	381782,14
3	1370064,80	381779,88

8. Номер и (или) наименование элемента планировочной структуры, в границах которого расположен земельный участок:

9. Информация о возможности подключения (технологического присоединения) объектов капитального строительства к сетям инженерно-технического обеспечения (за исключением сетей электроснабжения), определяемая с учетом программ комплексного развития систем коммунальной инфраструктуры поселения, муниципального округа, городского округа (при их наличии), в состав которой входят сведения о максимальной нагрузке в возможных точках подключения (технологического присоединения) к таким сетям, а также сведения об организации, представившей данную информацию:

Сведения об организации, представившей информацию о возможности подключения (технологического присоединения) объектов капитального строительства к сетям инженерно-технического обеспечения: Департамент городского хозяйства и экологии Администрации г.о. Самара  
максимальная нагрузка в возможных точках подключения (технологического присоединения) к сетям инженерно-технического обеспечения – --

Сведения об организации, представившей информацию о возможности подключения (технологического присоединения) объектов капитального строительства к сетям инженерно-технического обеспечения: ООО «Самарские коммунальные системы»  
максимальная нагрузка в возможных точках подключения (технологического присоединения) к сетям инженерно-технического обеспечения – --

Сведения об организации, представившей информацию о возможности подключения (технологического присоединения) объектов капитального строительства к сетям инженерно-технического обеспечения: ПАО «Т Плюс»  
максимальная нагрузка в возможных точках подключения (технологического присоединения) к сетям инженерно-технического обеспечения – --

Сведения об организации, представившей информацию о возможности подключения (технологического присоединения) объектов капитального строительства к сетям инженерно-технического обеспечения: МП г.о. Самара «Инженерная служба»  
максимальная нагрузка в возможных точках подключения (технологического присоединения) к сетям инженерно-технического обеспечения – --  
Сетей теплоснабжения и источника теплоснабжения (котельная) в данном районе нет.

Сведения об организации, представившей информацию о возможности подключения (технологического присоединения) объектов капитального строительства к сетям инженерно-технического обеспечения: ООО «Средневолжская газовая компания»  
максимальная нагрузка в возможных точках подключения (технологического присоединения) к сетям инженерно-технического обеспечения – --

10. Реквизиты нормативных правовых актов субъекта Российской Федерации, муниципальных правовых актов, устанавливающих требования к благоустройству территории:  
Закон Самарской области от 13.06.2018 № 48-ГД «О порядке определения границ прилегающих территорий для целей благоустройства в Самарской области», Решение Думы городского округа Самара



от 08.08.2019 № 444 «Об утверждении Правил благоустройства территории городского округа Самара и территорий внутригородских районов городского округа Самара»

11. Информация о красных линиях: информация отсутствует

Обозначение (номер) характерной точки	Перечень координат характерных точек в системе координат, используемой для ведения Единого государственного реестра недвижимости	
	X	Y
-	-	-

Приложение (в случае, указанном в части 3.1 статьи 57.3 Градостроительного кодекса Российской Федерации)

МУНИЦИПАЛЬНОЕ ПРЕДПРИЯТИЕ ГОРОДСКОГО ОКРУГА САМАРА

Исх. № 350 Н. Д. А. А. А.  
На № 1 от \_\_\_\_\_

Руководителю Управления  
образования земельных участков  
Департамента градостроительства  
городского округа Самара  
Т.Г. Рогачевой

Уважаемая Татьяна Геннадьевна!

На Ваш запрос СП-2/497-О-3 от 08.02.2022г. МП городского округа Самара «Инженерная служба» сообщает:

Подключение (технологическое присоединение) объекта капитального строительства земельного участка по адресу: Самарская область, г. Самара, Куйбышевский район, КСП «Волгарь», кадастровый номер земельного участка: 63:01:0410007:11829, к сетям инженерно-технического обеспечения МП городского округа Самара «Инженерная служба» выполнить не может, в связи с отсутствием у нашей организации сетей теплоснабжения и источника теплоснабжения (котельная) в данном районе.

Директор

А.Г. Петриков

Васюкова Л.В.  
Тел. 254 61 20 доб.213









№ п/п	№ документа	Наименование	Дата
1	10-01-001	Исходные данные	10.01.001
2	10-01-002	...	...
3	10-01-003	...	...
4	10-01-004	...	...
5	10-01-005	...	...
6	10-01-006	...	...
7	10-01-007	...	...
8	10-01-008	...	...
9	10-01-009	...	...
10	10-01-010	...	...

**УТВЕРЖДАЮ:**  
**Глава городского округа**  
**СОГЛАСОВАНО:**  
**Руководитель Департамента градостроительства городского округа Самара**  
**Заместитель руководителя Департамента градостроительства городского округа Самара**  
**Руководитель Управления развития территории**  
**И. О. и Ф. И. О.**

№ п/п	№ документа	Наименование	Дата
1	10-01-011	...	...
2	10-01-012	...	...
3	10-01-013	...	...
4	10-01-014	...	...
5	10-01-015	...	...
6	10-01-016	...	...
7	10-01-017	...	...
8	10-01-018	...	...
9	10-01-019	...	...
10	10-01-020	...	...

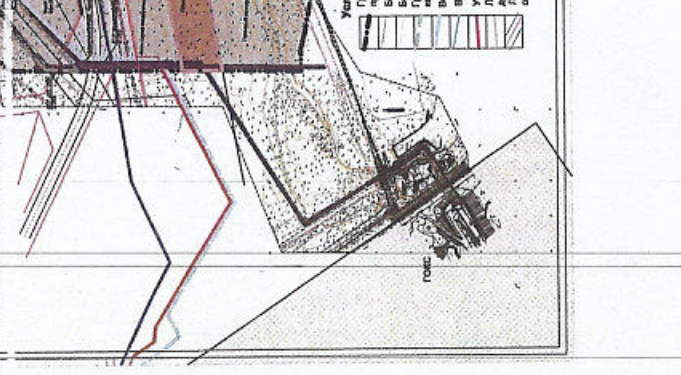
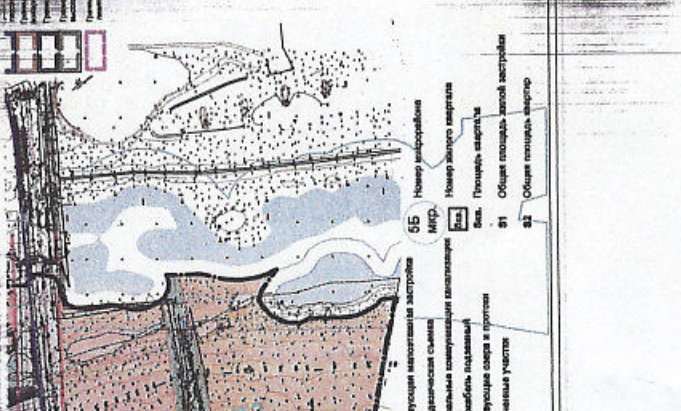
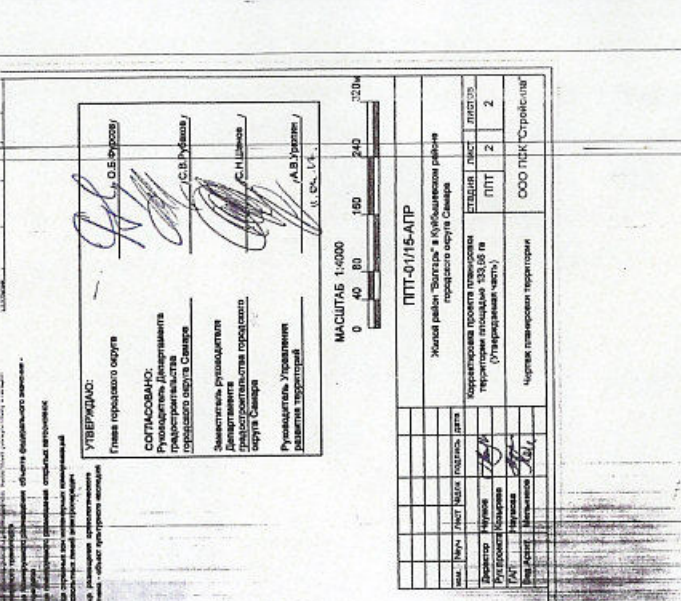
**УТВЕРЖДАЮ:**  
**Глава городского округа**  
**СОГЛАСОВАНО:**  
**Руководитель Департамента градостроительства городского округа Самара**  
**Заместитель руководителя Департамента градостроительства городского округа Самара**  
**Руководитель Управления развития территории**  
**И. О. и Ф. И. О.**

№ п/п	№ документа	Наименование	Дата
1	10-01-021	...	...
2	10-01-022	...	...
3	10-01-023	...	...
4	10-01-024	...	...
5	10-01-025	...	...
6	10-01-026	...	...
7	10-01-027	...	...
8	10-01-028	...	...
9	10-01-029	...	...
10	10-01-030	...	...

**УТВЕРЖДАЮ:**  
**Глава городского округа**  
**СОГЛАСОВАНО:**  
**Руководитель Департамента градостроительства городского округа Самара**  
**Заместитель руководителя Департамента градостроительства городского округа Самара**  
**Руководитель Управления развития территории**  
**И. О. и Ф. И. О.**

№ п/п	№ документа	Наименование	Дата
1	10-01-031	...	...
2	10-01-032	...	...
3	10-01-033	...	...
4	10-01-034	...	...
5	10-01-035	...	...
6	10-01-036	...	...
7	10-01-037	...	...
8	10-01-038	...	...
9	10-01-039	...	...
10	10-01-040	...	...

**УТВЕРЖДАЮ:**  
**Глава городского округа**  
**СОГЛАСОВАНО:**  
**Руководитель Департамента градостроительства городского округа Самара**  
**Заместитель руководителя Департамента градостроительства городского округа Самара**  
**Руководитель Управления развития территории**  
**И. О. и Ф. И. О.**

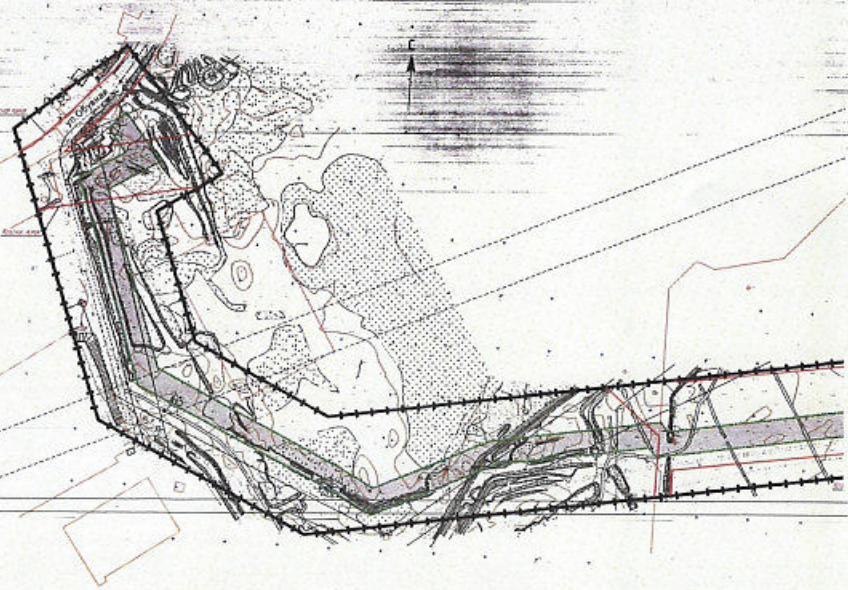
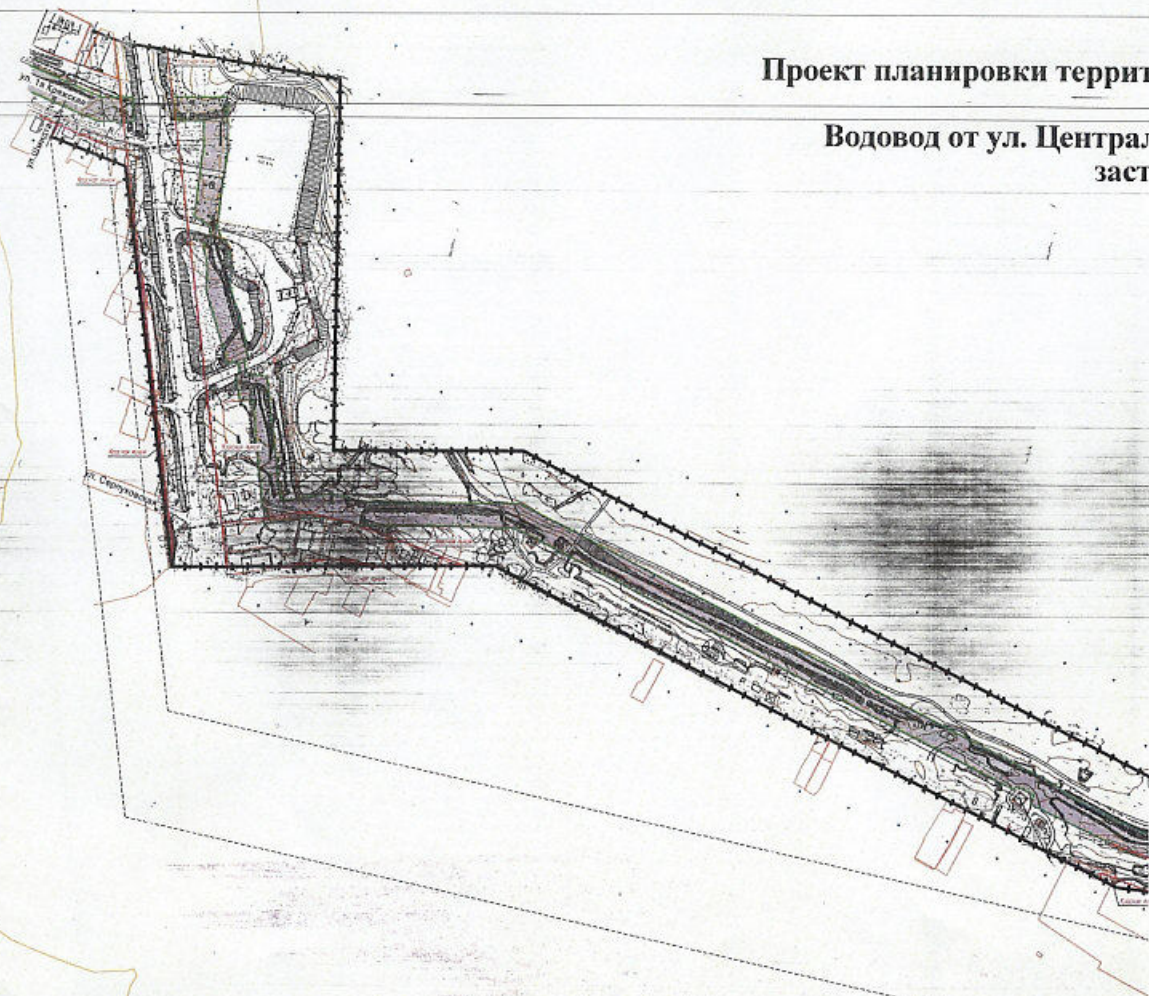


№ п/п	№ документа	Наименование	Дата
1	10-01-041	...	...
2	10-01-042	...	...
3	10-01-043	...	...
4	10-01-044	...	...
5	10-01-045	...	...
6	10-01-046	...	...
7	10-01-047	...	...
8	10-01-048	...	...
9	10-01-049	...	...
10	10-01-050	...	...



Проект планировки террит

Водовод от ул. Централ  
заст





## Основная (утверждаемая) часть

Чертеж планировки территории, включающий в себя: красные линии, линии обозначающие дороги, улицы, проезды, линии связи, объекты инженерной и транспортной инфраструктур, проходы к водным объектам общего пользования и их береговым полосам; границы зон планируемого размещения объектов социально-культурного и коммунально-бытового назначения, иных объектов капитального строительства; границы зон планируемого размещения объектов федерального значения, объектов регионального значения, объектов местного значения территории в границах городского округа Самара.

## Положения о размещении линейного объекта

Проект выполнен на основании задания на подготовку документации по планировке территории линейного объекта «Воловод от ул. Центральная совхоза «Кряж» до ул. Казачьей жилой застройки «Волгарь» в Кубышевском районе городского округа Самара по Распоряжению Департамента строительства и архитектуры городского округа Самара от 08.10.2014 г. № РД-1290; в соответствии с Градостроительным Кодексом РФ от 29.12.2004 № 190-ФЗ, инструкцией о порядке проектирования и установления красных линий в городах и других населенных Российской Федерации (РДС 30-201-98, Правилами землепользования и застройки г.о. Самара, Генерального плана г.о. Самара, Публичной кадастровой карты г.о. Самара). Граница полосы отвода водовода установлена в соответствии с рекомендациями СП 42.13330.2011 «Градостроительство».

Планировка и застройка городских и сельских поселений и СП 456-73 «Нормы отвода земель для магистральных водопроводов и канализационных коллекторов». Целью проекта планировки территории для размещения линейного объекта «Воловод от ул. Центральная совхоза «Кряж» до ул. Казачьей жилой застройки «Волгарь» является установление границ полосы отвода для строительства водовода. Проект предусматривает строительство водовода, который должен обеспечить приведение системы водоснабжения значительной части территории Кубышевского района г.о. Самара к нормативным требованиям по надежности хозяйственно-питьевого водоснабжения и противопожарного водоснабжения в соответствии с СП 31.13330.2012 «Водоснабжение. Наружные сети и сооружения» и Федеральным законом 123-ФЗ «Технический регламент о требованиях пожарной безопасности». Снос капитальных строений, ветхого жилого фонда и иных сооружений отсутствует, интересы третьих лиц не затронуты. Территория размещения линейного объекта расположена на землях населенных пунктов. Площадь полосы отвода линейного объекта  $S = 172746 \text{ м}^2$ . Объекты с особыми условиями (гослесфонд, водоохранные зоны, спецтерритории, режимные зоны), полезные ископаемые, памятники и объекты культурного наследия в полосе отвода водовода отсутствуют. Краткая характеристика проектируемого водовода:

- транспортируемая среда - питьевая вода;
- материал труб - ПП 100-SDR17;
- диаметр  $710 \times 42,1 \text{ мм} - 6839,3 \text{ м}$ ;
- диаметр  $400 \times 23,7 \text{ мм} - 1274,3 \text{ м}$ ;
- общая протяженность -  $8113,6 \text{ м}$ ;
- глубина заделки -  $2,1 - 5,1 \text{ м}$ ;
- ширина полосы отвода - от 6 до 29 м.

## УСТАНОВИТЬ:

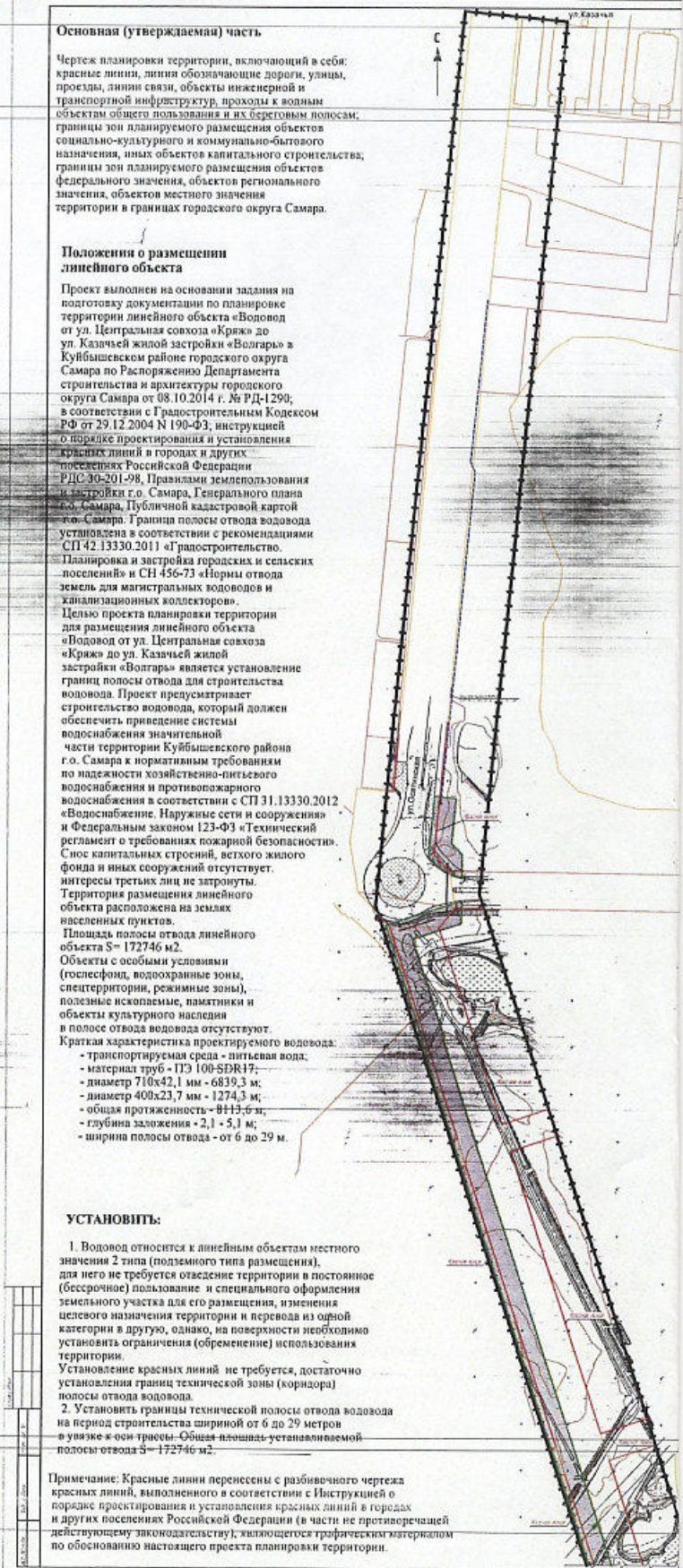
1. Воловод относится к линейным объектам местного значения 2 типа (подземного типа размещения), для него не требуется отведение территории в постоянное (бессрочное) пользование и специального оформления земельного участка для его размещения, изменения целевого назначения территории и перевода из одной категории в другую, однако, на поверхности необходимо установить ограничения (обременение) использования территории.

Установление красных линий не требуется, достаточно установления границ технической зоны (коридора) полосы отвода водовода.

2. Установить границы технической полосы отвода водовода на период строительства шириной от 6 до 29 метров в узкие в осях трассы. Общая площадь устанавливаемой полосы отвода  $S = 172746 \text{ м}^2$ .

Примечание: Красные линии перенесены с разбивочного чертежа красных линий, выполненного в соответствии с Инструкцией о порядке проектирования и установления красных линий в городах и других населенных Российской Федерации (в части не противоречащей действующему законодательству); жилищного графического материала по обоснованию настоящего проекта планировки территории.

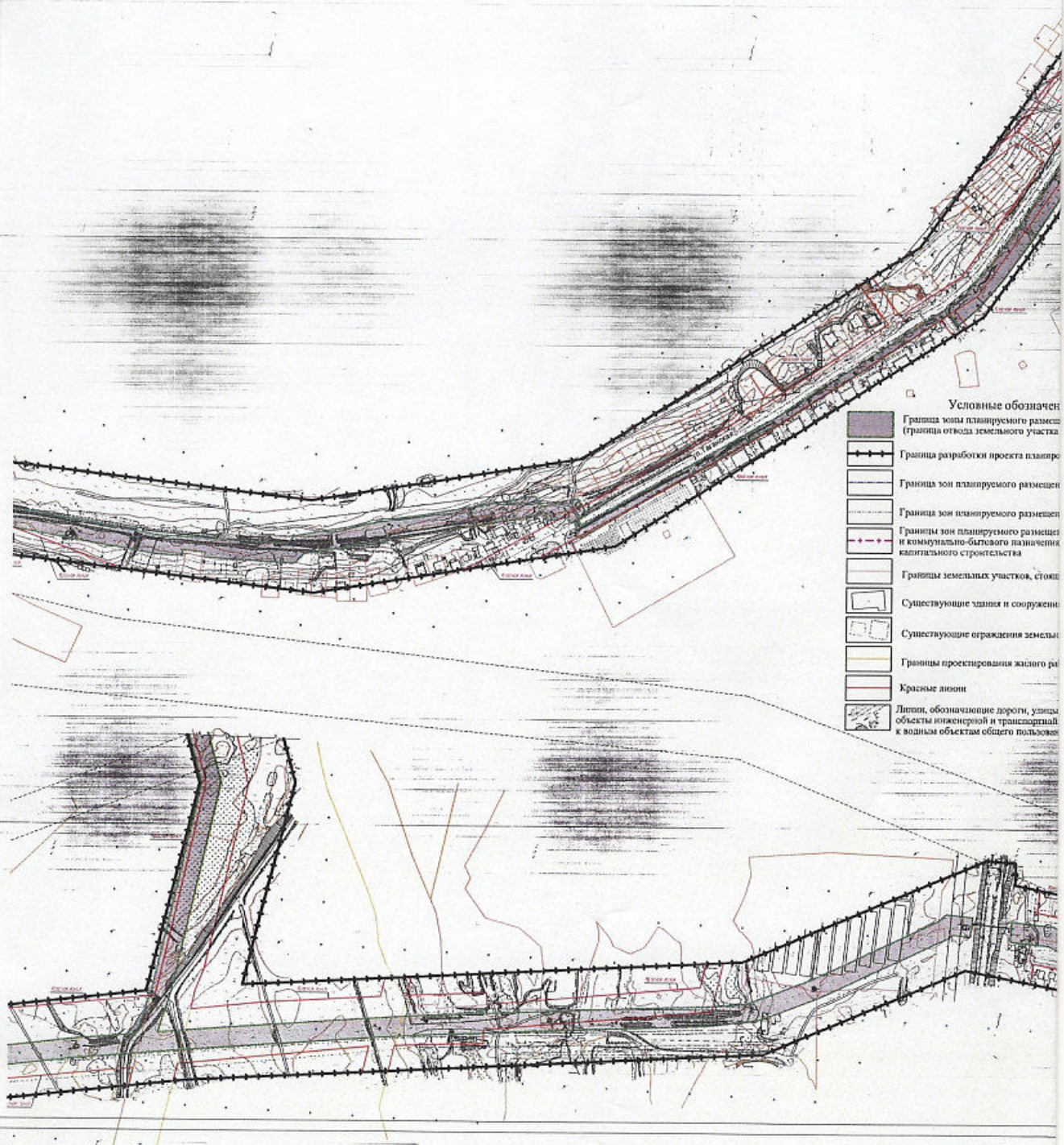
Шкала: 1:500  
Исполнитель: [подпись]  
Проверенный: [подпись]



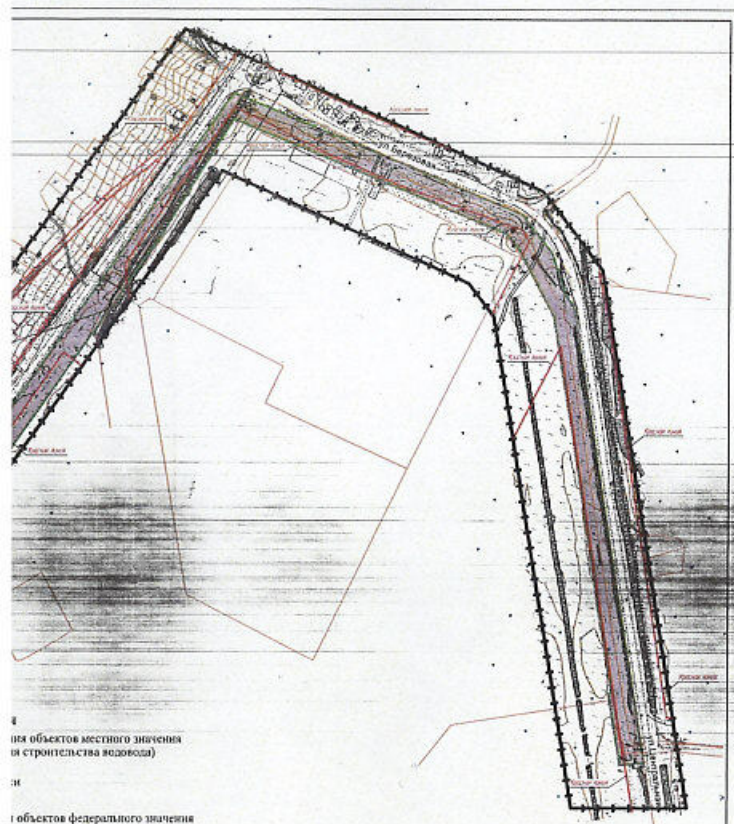


# Условия для размещения линейного объекта

## Линейная свх Кряж до ул. Казачья жилой ройки "Волгарь"







- объектов местного значения (в строительстве водозащиты)
- объектов федерального значения
- объектов регионального значения
- объектов социально-культурного назначения
- на кадастровом учете
- участков на "Волгарь"
- проекты, планы, схемы, инфраструктур, проходы и их береговым полосам

**УТВЕРЖДАЮ:**

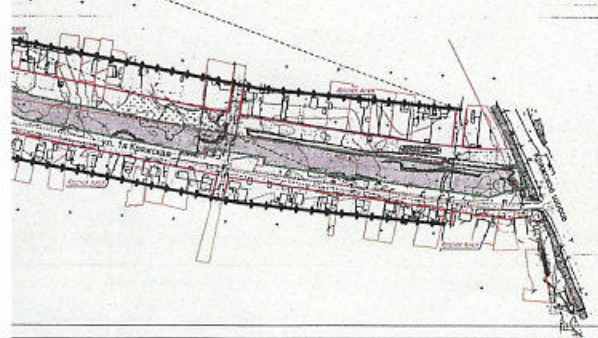
Глава городского округа Самара **О.Б.Фурсов**

Руководитель Департамента строительства и архитектуры городского округа Самара **С.В.Рубахов**

Заместитель руководителя Департамента строительства и архитектуры городского округа Самара **С.Н.Шанов**

Заместитель руководителя управления инженерной инфраструктуры **Н.Н.Марчук**

Директор ООО НПФ "ЭКОС" **А.К.Степанов**



351 - ППТ - АПР		ООО НПФ "ЭКОС"	
Территория размещения в муниципальном районе городского округа Самара			
№	Дата	Содержание	Подпись
1	2010.01.15	Исходные данные	А.К.Степанов
2	2010.02.15	Проектная документация	С.В.Рубахов
3	2010.03.15	Исполнительная документация	С.Н.Шанов
4	2010.04.15	Акты обследования	Н.Н.Марчук
5	2010.05.15	Акты приемки	О.Б.Фурсов