

**Градостроительный план земельного участка**

№

Р Ф - 4 6 - 2 - 2 9 - 0 - 0 0 - 2 0 2 2 - 7 4 2 7

Градостроительный план земельного участка подготовлен на основании

*Заявления Бохонова Андрея Михайловича от 17.09.2021 г.*

(реквизиты заявления правообладателя земельного участка, иного лица в случае, предусмотренном частью 1.1 статьи 57.3 Градостроительного кодекса Российской Федерации, с указанием ф.и.о. заявителя – физического лица, либо реквизиты заявления и наименование заявителя – юридического лица о выдаче градостроительного плана земельного участка)

Местонахождение земельного участка

*Курская область*

(субъект Российской Федерации)

*город Курск*

(муниципальный район или городской округ)

(поселение)

Описание границ земельного участка (образуемого земельного участка):

Обозначение (номер) характерной точки	Перечень координат характерных точек в системе координат, используемой для ведения Единого государственного реестра недвижимости	
	X	Y
1	423112.86	1298347.98
2	423115.97	1298346.78
3	423119.32	1298345.68
4	423119.01	1298344.87
5	423124.67	1298342.69
6	423109.06	1298301.63
7	423085.13	1298311
8	423100.99	1298352.84
9	423109.63	1298349.36
10	423112.86	1298347.98

Кадастровый номер земельного участка (при наличии) или в случае, предусмотренном частью 1.1 статьи 57.3 Градостроительного кодекса Российской Федерации, условный номер образуемого земельного участка на основании утвержденных проекта межевания территории и (или) схемы расположения земельного участка или земельных участков на кадастровом плане территории

*46:29:102303:119*

Площадь земельного участка

*1144 кв.м.*

Информация о расположенных в границах земельного участка объектах капитального строительства

*В границах земельного участка объекты капитального строительства отсутствуют*

Информация о границах зоны планируемого размещения объекта капитального строительства в соответствии с утвержденным проектом планировки территории (при наличии)

*проект планировки территории утвержден*

Обозначение (номер) характерной точки	Перечень координат характерных точек в системе координат, используемой для ведения Единого государственного реестра недвижимости	
	X	Y
-	-	-

Реквизиты проекта планировки территории и (или) проекта межевания территории в случае, если земельный участок расположен в границах территории, в отношении которой утверждены проект планировки территории и (или) проект межевания территории

Постановление Администрации города Курска от 18.10.2013 № 3628 «Об утверждении проекта планировки центральной части города Курска» (в ред. от 25.10.2021 №645)

(указывается в случае, если земельный участок расположен в границах территории, в отношении которой утверждены проект планировки территории и (или) проект межевания территории)

Градостроительный план подготовлен

Аникеева И.Г. председатель комитета архитектуры и градостроительства города Курска

(ф.и.о., должность уполномоченного лица, наименование органа)

М.П.  
(при наличии)

(подпись)

Аникеева И.Г. /  
(расшифровка подписи)

Дата выдачи

22 февраля 2022  
(ДД.ММ.ГГГГ)

### 1. Чертеж(и) градостроительного плана земельного участка

59-22

Чертеж(и) градостроительного плана земельного участка разработан(ы) на топографической основе в масштабе

2014 г. ФГУП «Южное аэрогеодезическое предприятие» Курский филиал

1: 500, выполненной (Курскгеодезия)

(дата, наименование организации, подготовившей топографическую основу)

Чертеж(и) градостроительного плана земельного участка разработан(ы)

02.2022 г. МКУ «Центр архитектуры и градостроительства города Курска»

(дата, наименование организации)

2. Информация о градостроительном регламенте либо требованиях к назначению, параметрам и размещению объекта капитального строительства на земельном участке, на который действие градостроительного регламента не распространяется или для которого градостроительный регламент не устанавливается

земельный участок расположен в территориальной зоне Ж-3. Установлен градостроительный регламент.

2.1. Реквизиты акта органа государственной власти субъекта Российской Федерации, органа местного самоуправления, содержащего градостроительный регламент либо реквизиты акта федерального органа государственной власти, органа государственной власти субъекта Российской Федерации, органа местного самоуправления, иной организации, определяющего, в соответствии с федеральными законами, порядок использования земельного участка, на который действие градостроительного регламента не распространяется или для которого градостроительный регламент не устанавливается

Решение Курского городского Собрания "О Правилах землепользования и застройки муниципального образования "Город Курск" от 23.10.2007 № 388-3-РС (в ред. от 07.12.2021 № 201-6-РС).

### 2.2. Информация о видах разрешенного использования земельного участка

№ п/п	Наименование вида разрешенного использования земельного участка	Наименование вида разрешенного использования объектов капитального строительства	Код
<b>Основные виды разрешенного использования</b>			
1	Среднеэтажная жилая застройка	Многоквартирные дома этажностью не выше восьми этажей	2.5
<b>Условно разрешенные виды использования</b>			
2	Многоэтажная жилая застройка (высотная застройка)	Многоквартирные дома этажностью девять этажей и выше	2.6



### вспомогательные виды разрешенного использования земельного участка:

объекты коммунального хозяйства (электро-, тепло-, газо-, водоснабжение, водоотведение, телефонизация и т.д.), необходимые для инженерного обеспечения объектов основных, условно разрешенных, а также иных вспомогательных видов использования.

Объекты видов использования, отмеченных знаком <\*>, относятся к основным видам разрешенного использования при условии, что общая площадь объектов капитального строительства на соответствующих земельных участках не превышает 1000 квадратных метров. В случае если общая площадь объектов капитального строительства на соответствующих земельных участках превышает 1000 квадратных метров, то объекты указанных видов использования относятся к условно разрешенным видам использования.

Для объектов вида использования, отмеченных знаком <\*\*\*>, ограничить площадь застройки земельного участка до 50%.

### 2.3. Предельные (минимальные и (или) максимальные) размеры земельного участка и предельные параметры разрешенного строительства, реконструкции объекта капитального строительства, установленные градостроительным регламентом для территориальной зоны, в которой расположен земельный участок:

Предельные (минимальные и (или) максимальные) размеры земельных участков, в том числе их площадь			Минимальные отступы от границ земельного участка в целях определения мест допустимого размещения зданий, строений, сооружений, за пределами которых запрещено строительство зданий, строений, сооружений	Предельное количество этажей и (или) предельная высота зданий, строений, сооружений	Максимальный процент застройки в границах земельного участка, определяемый как отношение суммарной площади земельного участка, которая может быть застроена, ко всей площади земельного участка	Требования к архитектурным решениям объектов капитального строительства, расположенным в границах территории исторического поселения федерального или регионального значения	Иные показатели	
1	2	3						4
Длина, м	Ширина, м	Площадь, м <sup>2</sup> или га						
без ограничений	без ограничений	без ограничений	без ограничений	8 этажей, или 39,5 метров	30	без ограничений	п. 10.8 п. 10.11 п. 10.12 п. 10.13 п.п. 4,5,7 п. 11.2.4	



2.5. Пределные параметры разрешенного строительства, реконструкции объекта капитального строительства, установленные положением об особо охраняемых природных территориях, в случае выдачи градостроительного плана земельного участка в отношении земельного участка, расположенного в границах особо охраняемой природной территории:

Причины отнесения земельного участка к виду земельного участка для которого градостроительный регламент не устанавливается	Реквизиты Положения об особо охраняемой природной территории	Реквизиты Утвержденной документации и по планировке территории	Зонирование особо охраняемой природной территории (да/нет)							
			Функциональная зона	Виды разрешенного использования земельного участка		Требования к параметрам объекта капитального строительства		Требования к размещению объектов капитального строительства		
1	2	3	4	5	6	7	8	9	10	11
--	--	--	--	--	--	--	--	--	--	--
				Основные виды разрешенного использования	Вспомогательные виды разрешенного использования	Пределное количество этажей и (или) предельная высота зданий, строений, сооружений	Максимальный процент застройки в границах земельного участка, определяемый как отношение суммарной площади земельного участка, которая может быть застроена, ко всей площади земельного участка	Иные требования к параметрам объекта капитального строительства	Минимальные отступы от границ земельного участка в целях определения мест допустимого размещения зданий, строений, сооружений, за пределами которых запрещено строительство зданий, строений, сооружений	Иные требования к размещению объектов капитального строительства



### 3. Информация о расположенных в границах земельного участка объектах капитального строительства и объектах культурного наследия

#### 3.1. Объекты капитального строительства

№ не имеется, \_\_\_\_\_,  
(согласно чертежу(ам) градостроительного плана) (назначение объекта капитального строительства, этажность, высотность, общая площадь, площадь застройки)  
инвентаризационный или кадастровый номер \_\_\_\_\_

#### 3.2. Объекты, включенные в единый государственный реестр объектов культурного наследия (памятников истории и культуры) народов Российской Федерации

№ информация отсутствует, \_\_\_\_\_,  
(согласно чертежу(ам) градостроительного плана) (назначение объекта культурного наследия, общая площадь, площадь застройки)

\_\_\_\_\_ (наименование органа государственной власти, принявшего решение о включении выявленного объекта культурного наследия в реестр, реквизиты этого решения)  
регистрационный номер в реестре \_\_\_\_\_ от \_\_\_\_\_ (дата)

#### 4. Информация о расчетных показателях минимально допустимого уровня обеспеченности территории объектами коммунальной, транспортной, социальной инфраструктур и расчетных показателях максимально допустимого уровня территориальной доступности указанных объектов для населения в случае, если земельный участок расположен в границах территории, в отношении которой предусматривается осуществление деятельности по комплексному и устойчивому развитию территории:

Информация о расчетных показателях минимально допустимого уровня обеспеченности территории								
Объекты коммунальной инфраструктуры			Объекты транспортной инфраструктуры			Объекты социальной инфраструктуры		
Наименование вида объекта	Единица измерения	Расчетный показатель	Наименование вида объекта	Единица измерения	Расчетный показатель	Наименование вида объекта	Единица измерения	Расчетный показатель
1	2	3	4	5	6	7	8	9
Информация о расчетных показателях максимально допустимого уровня территориальной доступности								
Наименование вида объекта	Единица измерения	Расчетный показатель	Наименование вида объекта	Единица измерения	Расчетный показатель	Наименование вида объекта	Единица измерения	Расчетный показатель
1	2	3	4	5	6	7	8	9

#### 5. Информация об ограничениях использования земельного участка, в том числе если земельный участок полностью или частично расположен в границах зон с особыми условиями использования территорий

##### Приаэродромная территория, граница района аэродрома

Статья 47 Воздушного кодекса Российской Федерации от 19.03.1997 № 60-ФЗ, Федеральные правила использования воздушного пространства, утверждённые постановлением Правительства РФ от 11.03.2010 № 138, приказ Министерства транспорта РФ от 15.03.2016 № 64 «Об утверждении границ зон (районов) Единой системы организации воздушного движения Российской Федерации, границ районов аэродромов (аэроузлов, вертодромов), границ классов А, С и G воздушного пространства», Постановление Администрации Курской области от 20.11.2009 № 382 «Об утверждении Схемы территориального планирования Курской области», Курское городское Собрание Решение "О Правилах землепользования и застройки муниципального образования "Город Курск" от 23.10.2007 № 388-3-РС.

Земельный участок полностью расположен в границах приаэродромной территории, района аэродрома.

На приаэродромной территории устанавливаются ограничения использования земельных участков и (или) расположенных на них объектов недвижимости и осуществления экономической и иной деятельности в соответствии с Воздушным кодексом РФ.



Приаэродромная территория является зоной с особыми условиями использования территорий.

На приаэродромной территории выделяются следующие подзоны, в которых устанавливаются ограничения использования объектов недвижимости и осуществления деятельности:

1) первая подзона, в которой запрещается размещать объекты, не предназначенные для организации и обслуживания воздушного движения и воздушных перевозок, обеспечения взлета, посадки, руления и стоянки воздушных судов;

2) вторая подзона, в которой запрещается размещать объекты, не предназначенные для обслуживания пассажиров и обработки багажа, грузов и почты, обслуживания воздушных судов, хранения авиационного топлива и заправки воздушных судов, обеспечения энергоснабжения, а также объекты, не относящиеся к инфраструктуре аэропорта;

3) третья подзона, в которой запрещается размещать объекты, высота которых превышает ограничения, установленные уполномоченным Правительством Российской Федерации федеральным органом исполнительной власти при установлении соответствующей приаэродромной территории;

4) четвертая подзона, в которой запрещается размещать объекты, создающие помехи в работе наземных объектов средств и систем обслуживания воздушного движения, навигации, посадки и связи, предназначенных для организации воздушного движения и расположенных вне первой подзоны;

5) пятая подзона, в которой запрещается размещать опасные производственные объекты, функционирование которых может повлиять на безопасность полетов воздушных судов;

6) шестая подзона, в которой запрещается размещать объекты, способствующие привлечению и массовому скоплению птиц;

7) седьмая подзона, в которой ввиду превышения уровня шумового, электромагнитного воздействий, концентраций загрязняющих веществ в атмосферном воздухе запрещается размещать объекты, виды которых в зависимости от их функционального назначения определяются уполномоченным Правительством Российской Федерации федеральным органом исполнительной власти при установлении соответствующей приаэродромной территории с учетом требований законодательства в области обеспечения санитарно-эпидемиологического благополучия населения, если иное не установлено федеральными законами.

### **Зоны охраны объектов культурного наследия**

Федеральный закон от 25.06.2002 N 73-ФЗ «Об объектах культурного наследия (памятниках истории и культуры) народов Российской Федерации», Постановление Правительства РФ от 12.09.2015 № 972 «Об утверждении Положения о зонах охраны объектов культурного наследия (памятников истории и культуры) народов Российской Федерации и о признании утратившими силу отдельных положений нормативных правовых актов Правительства Российской Федерации».

На земельном участке отсутствуют объекты культурного наследия (памятники архитектуры и истории), включенные в Единый государственный реестр объектов культурного наследия народов Российской Федерации, выявленные объекты культурного наследия, а также объекты, обладающие признаками объекта культурного наследия.

В случае проведения земляных, строительных, хозяйственных и иных работ, заказчик работ в соответствии со ст. 28, 30, 31, 32, 36, 45.1 Федерального закона от 25.06.2002 г. № 73-ФЗ «Об объектах культурного наследия (памятниках истории и культуры) народов Российской Федерации» Заказчик работ обязан:

– обеспечить проведение и финансирование историко-культурной экспертизы земельного участка, подлежащего воздействию земляных, строительных, хозяйственных и иных работ, путем археологической разведки, в порядке, установленном ст. 45.1 Федерального закона от 25.06.2002 г. № 73-ФЗ «Об объектах культурного наследия (памятниках истории и культуры) народов Российской Федерации»;

– представить в комитет по охране объектов культурного наследия Курской области документацию, подготовленную на основе археологических полевых работ, содержащую результаты исследований, в соответствии с которыми определяется наличие или отсутствие объектов, обладающих признаками объекта культурного наследия на земельном участке, подлежащем воздействию земляных, строительных, хозяйственных и иных работ, а также заключение государственной историко-культурной экспертизы указанной документации либо земельного участка.

В случае обнаружения в границе земельного участка, подлежащего воздействию земляных, строительных, хозяйственных и иных работ объектов, обладающих признаками объекта археологического наследия, и после принятия комитетом по охране объектов культурного наследия Курской области решения о включении данных объектов в перечень выявленных объектов культурного наследия:

– разработать в составе проектной документации раздел об обеспечении сохранности выявленного объекта культурного наследия или о проведении спасательных археологических полевых работ или проект обеспечения сохранности выявленного объекта культурного наследия либо план проведения спасательных археологических полевых работ, включающих оценку воздействия проводимых работ на указанный объект культурного наследия (далее – документация или раздел документации, обосновывающий меры по обеспечению сохранности выявленного объекта культурного (археологического) наследия);

– получить по документации или разделу документации, обосновывающей меры по обеспечению сохранности выявленного объекта культурного наследия заключение государственной историко-культурной экспертизы и предоставить его совместно с указанной документацией в комитет по охране объектов культурного наследия Курской области на согласование;



– обеспечить реализацию согласованной управлением Администрации Курской области по охране объектов культурного наследия документации, обосновывающей меры по обеспечению сохранности выявленного объекта культурного (археологического) наследия.

### **Зоны санитарной охраны источников питьевого и хозяйственно-бытового водоснабжения**

Статья 43 Водного кодекса Российской Федерации от 03.06.2006 № 74-ФЗ, статья 18 Федерального закона от 30.03.1999 № 52-ФЗ «О санитарно-эпидемиологическом благополучии населения», Постановление Главного государственного санитарного врача РФ от 14.03.2002 № 10 «О введении в действие Санитарных правил и норм «Зоны санитарной охраны источников водоснабжения и водопроводов питьевого назначения. СанПиН 2.1.4.1110-02» (вместе с «СанПиН 2.1.4.1110-02. 2.1.4. Питьевая вода и водоснабжение населенных мест. Зоны санитарной охраны источников водоснабжения и водопроводов питьевого назначения. Санитарные правила и нормы», утверждённые Главным государственным санитарным врачом РФ 26.02.2002), Решение Курского городского Собрания от 23.10.2007 № 388-3-РС «О Правилах землепользования и застройки муниципального образования «Город Курск», СП 42.13330.2016. Свод правил. Градостроительство. Планировка и застройка городских и сельских поселений. Актуализированная редакция СНиП 2.07.01-89\* (табл. 12.5).

Земельный участок расположен в зоне санитарной охраны источников питьевого и хозяйственно-бытового водоснабжения ЗСО-III.

В зонах санитарной охраны источников водоснабжения должны предусматриваться мероприятия, указанные в п. 3.2., 3.3., 3.4 Постановления Главного государственного санитарного врача РФ от 14.03.2002 № 10 «О введении в действие Санитарных правил и норм «Зоны санитарной охраны источников водоснабжения и водопроводов питьевого назначения. СанПиН 2.1.4.1110-02».

Иные ограничения, установленные действующим законодательством.

### **Охранная зона тепловых сетей**

Приказ Минстроя РФ от 17.08.1992 № 197 «О типовых правилах охраны коммунальных тепловых сетей», Постановление Правительства РФ от 20.11.2000 № 878 «Об утверждении Правил охраны газораспределительных сетей».

Земельный участок частично расположен в охранной зоне тепловых сетей.

В пределах охранных зон тепловых сетей не допускается производить действия, которые могут повлечь нарушения в нормальной работе тепловых сетей, их повреждение, несчастные случаи или препятствующие ремонту:

размещать автозаправочные станции, хранилища горюче-смазочных материалов, складировать агрессивные химические материалы;

загромождать подходы и подъезды к объектам и сооружениям тепловых сетей, складировать тяжелые и громоздкие материалы, возводить временные строения и заборы;

устраивать спортивные и игровые площадки, неорганизованные рынки, остановочные пункты общественного транспорта, стоянки всех видов машин и механизмов, гаражи, огороды и т.п.;

устраивать всякого рода свалки, разжигать костры, сжигать бытовой мусор или промышленные отходы;

производить работы ударными механизмами, производить сброс и слив едких и коррозионно-активных веществ и горюче-смазочных материалов;

проникать в помещения павильонов, центральных и индивидуальных тепловых пунктов посторонним лицам; открывать, снимать, засыпать люки камер тепловых сетей; сбрасывать в камеры мусор, отходы, снег и т.д.;

снимать покровный металлический слой тепловой изоляции; разрушать тепловую изоляцию; ходить по трубопроводам надземной прокладки (переход через трубы разрешается только по специальным переходным мостикам);

занимать подвалы зданий, особенно имеющих опасность затопления, в которых проложены тепловые сети или оборудованы тепловые вводы под мастерские, склады, для иных целей; тепловые вводы в здания должны быть загерметизированы.

В пределах территории охранных зон тепловых сетей без письменного согласия предприятий и организаций, в ведении которых находятся эти сети, запрещается:

производить строительство, капитальный ремонт, реконструкцию или снос любых зданий и сооружений;

производить земляные работы, планировку грунта, посадку деревьев и кустарников, устраивать монументальные клумбы;

производить погрузочно-разгрузочные работы, а также работы, связанные с разбиванием грунта и дорожных покрытий;

сооружать проезды и переходы через трубопроводы тепловых сетей.

Иные ограничения, установленные действующим законодательством.



6. Информация о границах зон с особыми условиями использования территорий, если земельный участок полностью или частично расположен в границах таких зон:

Наименование зоны с особыми условиями использования территории с указанием объекта, в отношении которого установлена такая зона	Перечень координат характерных точек в системе координат, используемой для ведения Единого государственного реестра недвижимости		
	Обозначение (номер) характерной точки	X	Y
1	2	3	4
<i>Приаэродромная территория, граница района аэродрома Зоны охраны объектов культурного наследия Зоны санитарной охраны источников питьевого и хозяйственно-бытового водоснабжения (ЗСО-III) Охранная зона тепловых сетей</i>	-	-	-

7. Информация о границах публичных сервитутов информация отсутствует

Обозначение (номер) характерной точки	Перечень координат характерных точек в системе координат, используемой для ведения Единого государственного реестра недвижимости	
	X	Y
-	-	-

8. Номер и (или) наименование элемента планировочной структуры, в границах которого расположен земельный участок \_\_\_\_\_

9. Информация о возможности подключения (технологического присоединения) объектов капитального строительства к сетям инженерно-технического обеспечения (за исключением сетей электроснабжения), определяемая с учетом программ комплексного развития систем коммунальной инфраструктуры поселения, муниципального округа, городского округа (при их наличии), в состав которой входят сведения о максимальной нагрузке в возможных точках подключения (технологического присоединения) к таким сетям, а также сведения об организации, представившей данную информацию

*Комитет ЖКХ города Курска, водоотведение поверхностных (дождевых) сточных и дренажных вод по объекту*

*АО «Газпром газораспределение Курск», газоснабжение*

*МУП «Курскводоканал», водоснабжения и водоотведения*

10. Реквизиты нормативных правовых актов субъекта Российской Федерации, муниципальных правовых актов, устанавливающих требования к благоустройству территории

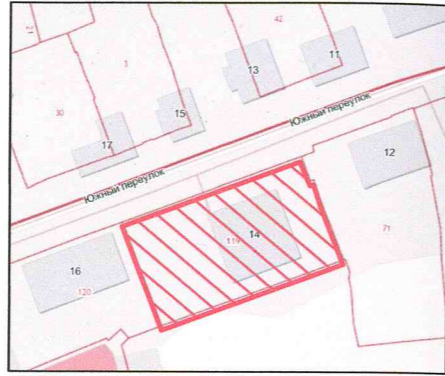
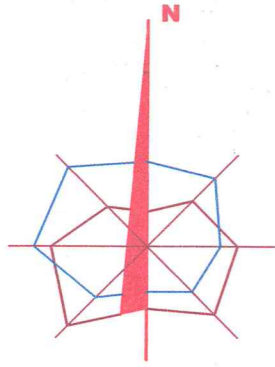
*Решение Курского городского собрания, «Об утверждении Правил благоустройства территории городского округа «Город Курск» от 20.12.2019 № 102-6-РС (в ред. от 18.08.2020 г. N 128-6-РС, Приложение 1 Требования к оформлению и размещению информационных конструкций на фасадах объектов капитального строительства (дизайн-код для информационных конструкций), Приложение 2 Требования к оформлению элементов фасадов объектов капитального строительства дизайн-код для фасадов объектов капитального строительства)*

11. Информация о красных линиях: информация отсутствует

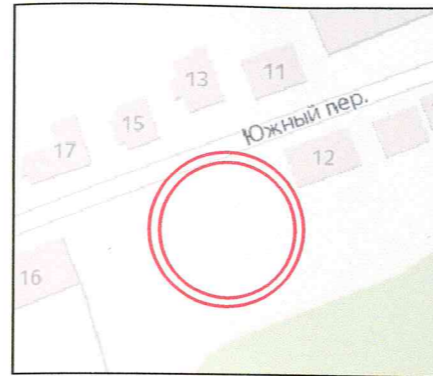
Обозначение (номер) характерной точки	Перечень координат характерных точек в системе координат, используемой для ведения Единого государственного реестра недвижимости	
	X	Y



### Ситуационный план



### Ситуационная схема



ЭКСПЛИКАЦИЯ ОБЪЕКТОВ КАПИТАЛЬНОГО СТРОИТЕЛЬСТВА, ЗОН ПЛАНИРУЕМОГО РАЗМЕЩЕНИЯ ОБЪЕКТОВ КАПИТАЛЬНОГО СТРОИТЕЛЬСТВА И МЕСТА ДОПУСТИМОГО РАЗМЕЩЕНИЯ ЗДАНИЙ, СТРОЕНИЙ, СООРУЖЕНИЙ.

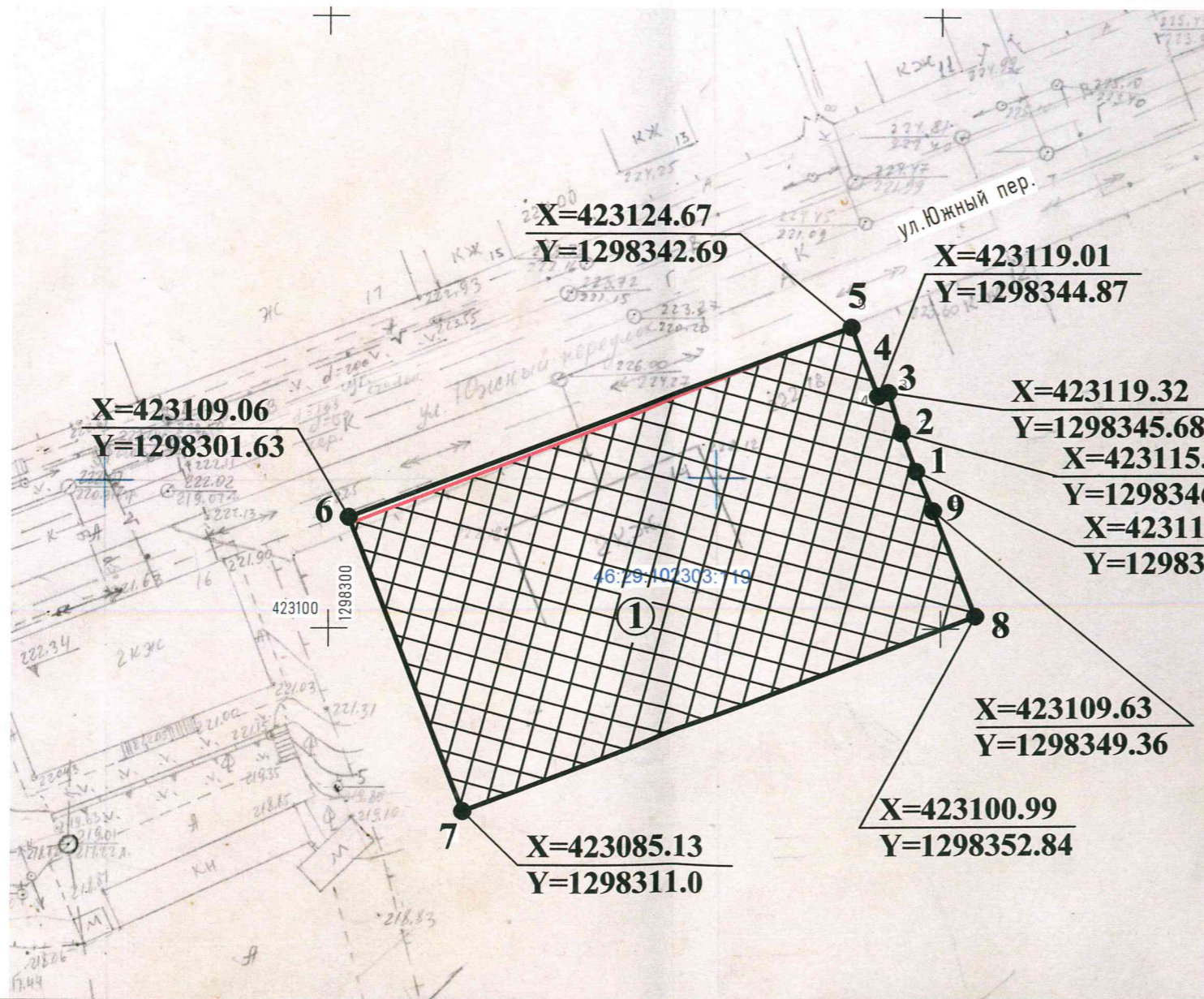
№ по п/п	Наименование объектов
1	Место допустимого размещения зданий, строений, сооружений

### УСЛОВНЫЕ ОБОЗНАЧЕНИЯ

	Граница земельного участка
$X=423910.98$ $Y=1298581.82$	Характерная точка границ земельного участка
	Электросеть
$\text{--- В ---}$	Водоснабжение
$\text{--- К ---}$	Водоотведение
$\text{--- Т ---}$	Теплосеть
	Связь
$\text{--- Г ---}$	Газопровод
$\text{--- Кл ---}$	Дождевая канализация

### УСЛОВНЫЕ ОБОЗНАЧЕНИЯ

	Место допустимого размещения зданий, строений, сооружений
	Зона действия публичных сервитутов
	Зона планируемого размещения объектов капитального строительства в соответствии с утвержденной документацией по планировке территории
	Охранная зона тепловых сетей
	Охранная зона трубопроводов (газопроводов, нефтепродуктов, аммиакопроводов)
	Охранная зона объектов электроэнергетики
	Охранная зона сети водоснабжения
	Охранная зона линий и сооружений связи
	Охранная зона сети водоотведения
	Охранная зона дождевой канализации
	Охранная зона железных дорог
	Водоохранная зона
	Прибрежная защитная полоса
	Зоны затопления и подтопления
	Зоны санитарной охраны источников питьевого и хозяйственно-бытового водоснабжения
	Зона охраны объектов культурного наследия
	Защитная зона объектов культурного наследия
	Зона ограничений передающего радиотехнического объекта
	Санитарно-защитная зона
	Охранная зона стационарных пунктов наблюдений за состоянием окружающей среды, ее загрязнением



Заказчик: Бохонов А.М.						Арх.№ 59 -22		
Земельный участок с кадастровым номером 46:29:102303:119 по адресу: г.Курск, пер.Южный, д.14								
изм.	кол.	лист	№ док.	подпись	дата	стадия	лист	листов
						ГПЗУ	1	1
Зам.дирек. Поляков								
Разраб. Толкачева								
Чертеж градостроительного плана земельного участка М 1:500.						М К У "ЦАиГ г.Курска"		