



Общество с ограниченной ответственностью
«Южная строительно-энергетическая компания»
353453, город-курорт Анапа, ул. Промышленная, 2
ОГРН 1112301008709/ОКПО 37100819
ИНН 2301078558/КПП 230101001
тел./факс +7 (861) 224-77-72, e-mail: yustenkom@mail.ru

«Многоквартирный жилой дом по ул. Парковая, 79
в г. Анапа / вторая очередь»

Проектная документация

Раздел 5. Сведения об инженерном оборудовании, о сетях инженерно-технического обеспечения, перечень инженерно-технических мероприятий, содержание технологических решений

Подраздел 7 Технологические решения

ПР-002-ИОС7



г.-к. Анапа 2013г



Общество с ограниченной ответственностью
«Южная строительно-энергетическая компания»
353453, город-курорт Анапа, ул. Промышленная, 2
ОГРН 1112301008709/ОКПО 37100819
ИНН 2301078558/КПП 230101001
тел./факс +7 (861) 224-77-72, e-mail: yustenkom@mail.ru

«Многоквартирный жилой дом по ул. Парковая, 79
в г. Анапа / вторая очередь»

Проектная документация

Раздел 5. Сведения об инженерном оборудовании, о сетях инженерно-технического обеспечения, перечень инженерно-технических мероприятий, содержание технологических решений

Подраздел 7 Технологические решения

ПР-002-ИОС7

Утверждено

Ген. директор

[Signature] 60 ко.



Генеральный директор

Главный инженер проекта

А.С. Макаров

К.В. Гарьковенко

г.-к. Анапа 2013г

5.7. Технологические решения.



Оглавление

5.7.1	Общая часть.....	2
5.7.2	Сведения о производственной программе и номенклатуре продукции, характеристика принятой технологической схемы производства в целом и характеристика отдельных параметров технологического процесса, требования к организации производства, данные о трудоемкости изготовления продукции.....	2
5.7.3	Обоснование потребности в основных видах ресурсов для технологических нужд.....	2
5.7.4	Описание источников поступления сырья и материалов.....	2
5.7.5	Описание требований к параметрам и качественным характеристикам продукции.....	2
5.7.6	Обоснование показателей и характеристик принятых технологических процессов и оборудования.....	2
5.7.7	Обоснование количества и типов технологического оборудования.....	2
5.7.8	Перечень мероприятий по обеспечению выполнения требований, предъявляемых к техническим устройствам, оборудованию, зданиям, строениям и сооружениям на опасных производственных объектах.....	3
5.7.9	Сведения о наличии сертификатов соответствия требованиям промышленной безопасности и разрешений на применение используемого на подземных горных работах технологического оборудования и технических устройств.....	3
5.7.10	Сведения о расчетной численности, профессионально-квалификационном составе работников с распределением по группам производственных процессов, числе рабочих мест и их оснащенности.....	3
5.7.11	Перечень мероприятий, обеспечивающих соблюдение требований по охране труда при эксплуатации.....	3
5.7.12	Описание автоматизированных систем, используемых в производственном процессе.....	4
5.7.13	Результаты расчетов о количестве и составе вредных выбросов в атмосферу и сбросов в водные источники.....	4
5.7.14	Перечень мероприятий по предотвращению (сокращению) выбросов и сбросов вредных веществ в окружающую среду.....	4
5.7.15	Сведения о виде, составе и планируемом объеме отходов производства, подлежащих утилизации и захоронению, с указанием класса опасности отходов.....	4
5.7.16	Описание и обоснование проектных решений, направленных на соблюдение требований технологических регламентов.....	4
5.7.17	Описание мероприятий и обоснование проектных решений, направленных на предотвращение несанкционированного доступа на объект физических лиц, транспортных средств и грузов.....	5
5.7.18	Описание технических средств и обоснование проектных решений, направленных на обнаружение взрывных устройств, оружия, боеприпасов.....	5
5.8	Перечень нормативных документов.....	6

Взам. инв. №
Подп. И дата
Инв. № подл.

1	-	все	002-13	12.13.	ПР-002-ИОС7.ТЧ			
Изм.	Копуч.	Лист	№ док.	Подпись	Дата			
					12.13.	ГИП	Гарьковенко	
					12.13.	Разраб.	Гарьковенко	
					12.13.	Н.Контр.	Сердюк	
Пояснительная записка						Стадия	Лист	Листов
						П	1	6
						ООО «ЮСЭК» г.-к. Анапа		

5.7.1 Общая часть

Технологическая часть проекта разработана для встроенных помещений офисного назначения объекта «Многоквартирный жилой дом по ул. Парковая, 79 в г. Анапе / вторая очередь» выполнена на основании задания на проектирование, в соответствии с действующими нормами и правилами.

5.7.2 Сведения о производственной программе и номенклатуре продукции, характеристика принятой технологической схемы производства в целом и характеристика отдельных параметров технологического процесса, требования к организации производства, данные о трудоемкости изготовления продукции.

Данный пункт текстовой части не разрабатывается, поскольку проектируемый объект не относится к производственным.

5.7.3 Обоснование потребности в основных видах ресурсов для технологических нужд.

Данный пункт текстовой части не разрабатывается, поскольку проектируемый объект не относится к производственным.

5.7.4 Описание источников поступления сырья и материалов.

Данный пункт текстовой части не разрабатывается, поскольку проектируемый объект не относится к производственным.

5.7.5 Описание требований к параметрам и качественным характеристикам продукции.

Данный пункт текстовой части не разрабатывается, поскольку проектируемый объект не относится к производственным.

5.7.6 Обоснование показателей и характеристик принятых технологических процессов и оборудования.

Данный пункт текстовой части не разрабатывается, поскольку проектируемый объект не относится к производственным.

5.7.7 Обоснование количества и типов технологического оборудования.

Все помещения оснащаются необходимым набором мебели, оборудованием и инвентарем. Расстановка технологического оборудования принята в соответствии с технологическим процессом с учетом требований эргономики.

Технологическое оборудование и мебель, заложенные в проекте — отечественного и импортного производства. Все применяемое оборудование и мебель должны быть сертифицированы. Перечень технологического оборудования — см. ПР-002-ИОС7.С.

Изм.	Кол.уч	Лист	№ док.	Подп.	Дата

ПР-002-ИОС7.ТЧ

Лист

2

Взам. инв №

Подп. И дата

Инв. № подл.

5.7.8 Перечень мероприятий по обеспечению выполнения требований, предъявляемых к техническим устройствам, оборудованию, зданиям, строениям и сооружениям на опасных производственных объектах.

Данный пункт текстовой части не разрабатывается, поскольку проектируемый объект не относится к производственным.

5.7.9 Сведения о наличии сертификатов соответствия требованиям промышленной безопасности и разрешений на применение используемого на подземных горных работах технологического оборудования и технических устройств.

Данный пункт текстовой части не разрабатывается, поскольку проектируемый объект не относится к производственным.

5.7.10 Сведения о расчетной численности, профессионально-квалификационном составе работников с распределением по группам производственных процессов, числе рабочих мест и их оснащенности.

Данный пункт текстовой части не разрабатывается, поскольку проектируемый объект не относится к производственным.

5.7.11 Перечень мероприятий, обеспечивающих соблюдение требований по охране труда при эксплуатации.

Здание оборудуется всеми необходимыми системами жизнеобеспечения - силового электроснабжения и электроосвещения, отопления, вентиляции, холодного и горячего хозяйственно-питьевого и противопожарного водоснабжения, канализацией.

Санитарно-гигиенические условия труда работников проектируемых офисных блоков соответствуют требованиям: СанПиН 2.2.2/2.4.1340-03 «Гигиенические требования к видео дисплейным терминалам. Персональным электронно-вычислительным машинам и организация работы»; СНиП 31-06-2009 «Общественные здания и сооружения», актуализированная редакция СНиП 2.08.02-89*, СНиП 41-01-2003 «Отопление, вентиляция и кондиционирование воздуха», СНиП 23-05-95* «Естественное и искусственное освещение».

Рабочие места работников офисов определены в соответствии с функциональными задачами и действующими нормативами и оснащены необходимым технологическим оборудованием.

Применяемое в процессе эксплуатации оборудование и мебель должны быть сертифицированы. Внутрисменный режим труда и отдыха учитывает перерывы для отдыха и питания продолжительностью 1 час.

Для питания работников организованы зоны приема пищи, оснащенные бытовой техникой.

Медицинское обслуживание работников предусматривается в учреждениях здравоохранения по месту жительства персонала.

ПР-002-ИОС7.ТЧ

Лист

3

Взам. инв №

Подп. И дата

Инв. № подл.

Изм.	Кол.уч	Лист	№ док.	Подп.	Дата

5.7.12 Описание автоматизированных систем, используемых в производственном процессе.

Данный пункт текстовой части не разрабатывается, поскольку проектируемый объект не относится к производственным.

5.7.13 Результаты расчетов о количестве и составе вредных выбросов в атмосферу и сбросов в водные источники.

Данный пункт текстовой части не разрабатывается, поскольку проектируемый объект не относится к производственным.

5.7.14 Перечень мероприятий по предотвращению (сокращению) выбросов и сбросов вредных веществ в окружающую среду.

Отходы, образующиеся в результате работы офисов относятся к классу «А».

В течение рабочего дня отходы выносятся в специально отведенное место (площадку с мусоросборником) с последующим их вывозом.

Отработанные люминесцентные лампы (при освещении помещений) относятся к отходам 1 класса опасности, вскрытие колб люминесцентных ламп категорически запрещено, в целях загрязнения ртутьсодержащими веществами. Использованные люминесцентные сдаются в специализированные предприятия, имеющие лицензию на данный вид работ.

5.7.15 Сведения о виде, составе и планируемом объеме отходов производства, подлежащих утилизации и захоронению, с указанием класса опасности отходов.

Данный пункт текстовой части не разрабатывается, поскольку проектируемый объект не относится к производственным.

5.7.16 Описание и обоснование проектных решений, направленных на соблюдение требований технологических регламентов.

Каждое подразделение обособленно от жилой части здания, имеет самостоятельные входы и группы помещений вспомогательного назначения.

Объемно-планировочные решения проектируемых блоков обеспечивают рациональную планировку. Проект выполнен с соблюдением требований пожарной безопасности. Конструктивно здание решено с учетом противопожарных норм. Определены пути эвакуации и эвакуационные выходы.

«Офисный блок»

Блок офисных помещений включает в себя 2 обособленных блока (секция 1 и 2), общая численность работающих – 24 человека, из них:

- Офис 1 - 12 человека;
- Офис 2 - 12 человека;

Каждый офис имеет изолированный вход с улицы. В состав каждого офиса входят рабочий кабинет, санитарный узел и кладовая уборочного инвентаря.

ПР-002-ИОС7.ТЧ

Лист

4

Инв. № подл. Подп. И дата Взам. инв №

Изм.	Кол.уч	Лист	№ док.	Подп.	Дата

Рабочие места работников офисов оборудованы современными средствами оргтехники с организацией компьютерного ведения рабочего процесса. Площадь на одно рабочее место с видео дисплейным терминалом (ВДТ) предусмотрена не менее – 6,0 м², объем не менее – 20 м³.

Во всех помещениях офиса предусмотрено общее равномерное естественное в дневное время и искусственное в вечернее время освещение.

Режим работы офисов – в 1 смену, продолжительность смены – 8 часов.

5.7.17 Описание мероприятий и обоснование проектных решений, направленных на предотвращение несанкционированного доступа на объект физических лиц, транспортных средств и грузов.

Данный пункт текстовой части не разрабатывается, поскольку проектируемый объект не относится к производственным.

5.7.18 Описание технических средств и обоснование проектных решений, направленных на обнаружение взрывных устройств, оружия, боеприпасов

Данный пункт текстовой части не разрабатывается, поскольку в любом из помещений проектируемого объекта не предполагается одновременное пребывание более 50 человек и при эксплуатации не предусматривается установление специального пропускного режима.

Изм.	Кол.уч	Лист	№ док.	Подп.	Дата

ПР-002-ИОС7.ТЧ

Лист

5

5.8 Перечень нормативных документов.

1. 123-ФЗ Технический регламент о требованиях пожарной безопасности.
2. Федеральный закон 69-ФЗ О пожарной безопасности.
3. СП 44.13330.2011 Административные и бытовые здания. СНиП 2.09.04-87* Актуализированная редакция.
4. СанПиН 2.2.2/2.4.1340-03 с поправками от 26.10.2011 г. «Гигиенические требования к персональным электронно-вычислительным машинам и организации работы».
5. СП 52.13330.2011 «Нормы проектирования. Естественное и искусственное освещение»
6. СП 118.13330.2012 Общественные здания и сооружения.
7. Р 2.2.2006-05 Руководство по гигиенической оценке факторов рабочей среды и трудового процесса. Критерии и классификация условий труда
8. ГОСТ 12.0.003-74* ССБТ. Опасные и вредные производственные факторы. Классификация.
9. ГОСТ 12.0.004-90 ССБТ. Организация обучения безопасности труда. Общие положения.
10. ГОСТ 12.1.004-91* ССБТ. Пожарная безопасность. Общие требования.
11. ГОСТ 12.1.005-88* ССБТ. Общие санитарно-гигиенические требования к воздуху рабочей зоны.
12. ГОСТ 12.1.003-83* ССБТ. Шум. Общие требования безопасности. Изм. № 1 от 01.03.89.
13. СП 132.13330.2011 «Обеспечение антитеррористической защищенности зданий и сооружений. Общие требования проектирования»
14. Постановление Правительства РФ от 15.02.2011 г. № 73 "О некоторых мерах по совершенствованию подготовки проектной документации в части противодействия террористическим актам".

ПР-002-ИОС7.ТЧ

Лист

Изм.	Кол.уч	Лист	№ док.	Подп.	Дата

6

Обозначение	Наименование	Примечание
ПР-002-ИОС7С	Том 5.7. Содержание	3
ПР-002-СП	Состав проектной документации	4
ПР-002-ИОС7.ТЧ	Технологические решения. Текстовая часть	5-10
ПР-002-ИОС7.ГЧ	Технологические решения. Графическая часть	
лист 1	Общие данные	11
лист 2	План 1 этажа. М 1:100 (секция 1)	12
лист 3	План 1 этажа. М 1:100 (секция 2)	13
ПР-002-ИОС7.С	Спецификация оборудования, изделий и материалов	14-16
	Приложение 1. Технологическое задание на проектирование встроенных помещений.	17

Взам. инв. №

Подл. и дата

Инв. № подл.

1	-	Зам.	002-13	12.13.	ПР-002-ИОС7С			
Изм.	Копуч.	Лист	№ док.	Подпись	Дата	Стадия	Лист	Листов
		Гарьковенко			12.13.	П		1
ГИП		Гарьковенко			12.13.			
Разраб.		Гарьковенко			12.13.			
Н.Контр.		Сердюк			12.13.	000 «ЮСЭК» г.-к. Анапа		

Содержание тома

ВЕДОМОСТЬ РАБОЧИХ ЧЕРТЕЖЕЙ ОСНОВНОГО КОМПЛЕКТА

ЛИСТ	НАИМЕНОВАНИЕ	ПРИМЕЧАНИЕ
1	Общие данные	Изм. 1. зам.
2	Секция 1. План 1 этажа. М 1:100.	Изм. 1. зам.
3	Секция 2. План 1 этажа. М 1:100.	Изм. 1. зам.

ОБЩИЕ УКАЗАНИЯ

1. Технологическая часть проекта выполнена на основании архитектурно-планировочного задания и в соответствии с действующими нормами и правилами.
2. На первом этаже многоэтажного жилого дома (секция 1 и 2) запроектированы блоки офисного назначения, в составе:
 Офис 1 (секция 1) – на 12 рабочих мест;
 Офис 2 (секция 2) – на 12 рабочих мест
 Режим работы офисов – 1 смена, продолжительностью 8 часов.
3. Все помещения оснащены необходимым технологическим оборудованием импортного и отечественного производства.
 Расстановка оборудования предлагается как вариант, который может меняться Заказчиком при покупке и установке.

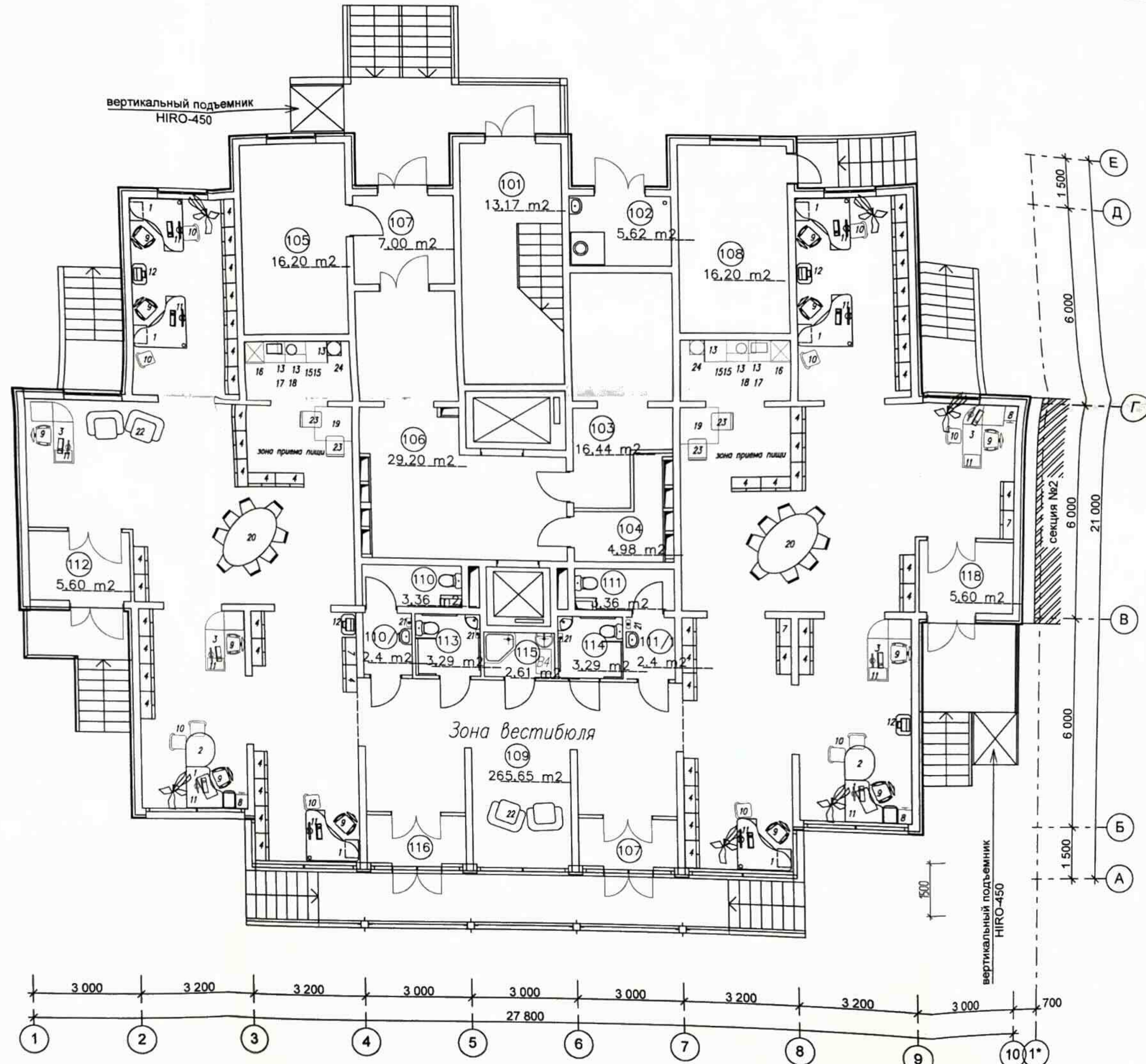
ВЕДОМОСТЬ ССЫЛОЧНЫХ И ПРИЛАГАЕМЫХ ДОКУМЕНТОВ

ОБОЗНАЧЕНИЕ	НАИМЕНОВАНИЕ	ПРИМЕЧАНИЕ
	<u>ПРИЛАГАЕМЫЕ ДОКУМЕНТЫ</u>	
ПР-002-ИОС7.С	Спецификация оборудования изделий и материалов	3 листа

Согласовано

Инв. № подл. Подпись и дата. Взам. инв. №

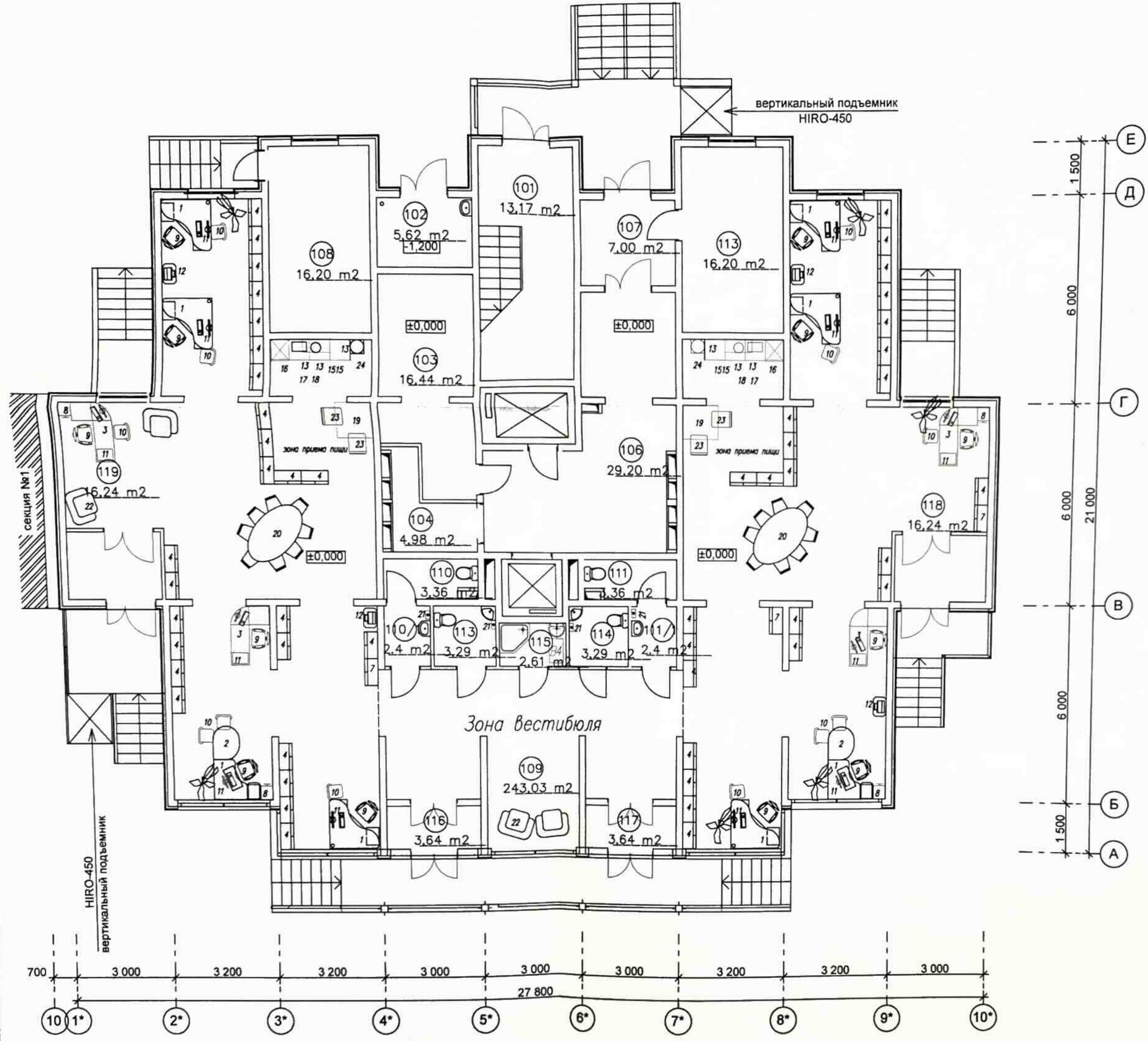
ПР-002-ИОС7.ГЧ					
1	-	Все	002-13	12.13	
Изм.	Колуч.	Лист	№ док.	Подп.	Дата
Разраб.	Гарьковенко			10.13	
Н. контр.	Сердюк			10.13	
ГИП	Гарьковенко			10.13	
Встроенные помещения офисного назначения в составе объекта «Многоквартирный жилой дом по ул. Парковая, 79 в г. Анапе / вторая очередь».				Стадия	Лист
Технологические решения				П	1
Общие данные				Листов	3
				ООО "ЮСЭК"	
				г. - к Анапа	



Экпликация помещений

№ пом.	Наименование помещения	Площадь, м²	№ пом.	Наименование помещения	Площадь, м²
101	лестничная клетка	13,17	114	уборная для МГН	3,29
102	мусоросборочная камера	5,62	115	комната уборочного инвентаря	2,61
103	электрощитовая	16,44	116	тамбур	3,64
104	комната уборочного инвентаря	4,98	117	тамбур	3,64
105	ИТП	16,20	118	тамбур	5,60
106	внеквартирный коридор	39,20			
107	тамбур	7,00			
108	пожарный пост	16,20			
109	помещения коммерческого назначения (офисы)	265,65			
110	туалет	3,36			
111	туалет	3,36			
112	тамбур	5,60			
113	уборная для МГН	3,29			

ПР-002-ИОС7.ГЧ					
Встроенные помещения офисного назначения в составе объекта «Многоквартирный жилой дом по ул. Парковая, 79 в г. Анапе / Вторая очередь».					
1	-	Зам.	002-13	12.13	
Изм.	Код уч.	Лист	№ док.	Подп.	Дата
Секция 1					Страница
План 1 этажа. М 1:100					Лист
000 "ЮСЭК"					Листов
г. - к Анапа					2
Разраб.	Гарькобенко		10.13		
Н. контр.	Сердюк		10.13		
ГИП	Гарькобенко		10.13		



Экпликация помещений

№ пом.	Наименование помещения	Площадь, м²	№ пом.	Наименование помещения	Площадь, м²
101	лестничная клетка	2,84	112	лестничная клетка	4,02
102	мусоросборочная камера	5,62	113	уборная для МГН	3,29
103	электрощитовая	16,44	114	уборная для МГН	3,29
104	комната уборочного инвентаря	4,98	115	комната уборочного инвентаря	2,61
105	ИТП	16,20	116	тамбур	3,64
106	внеквартирный коридор	39,20	117	тамбур	3,64
107	тамбур	7,00	118	тамбур	16,24
108	пожарный пост	16,20	119	тамбур	16,24
109	помещения коммерческого назначения (офисы)	243,03			
110	туалет	3,36			
111	туалет	3,36			

PR-002-ИОС7.ГЧ						
1	-	Зам.	002-13	12.13	Встроенные помещения офисного назначения в составе объекта «Многоквартирный жилой дом по ул. Парковая, 79 в г. Анапа / вторая очередь».	
Изм.	Колуч.	Лист	№ док.	Подп.		Дата
Секция 2					Стация	Лист
					П	3
Разраб.	Гарьковенко	10.13	План 1 этажа. М 1:100			
Н. контр.	Сердюк	10.13				
ГИП	Гарьковенко	10.13				
					ООО "ЮСЭК" г. - к. Анапа	

1	2	3	4	5	6	7	8	9
	<u>Офисные помещения</u>							
1	Стол письменный угловой 1600x1200x750	"АРГО" А-204.60		000"Контур-С-Кубань	компл.	16		
2	Стол приставной с ногой D 110x730x730 мм	"АРГО" А-025		000"Контур-С-Кубань	компл.	8		
3	Стол письменный угловой 1750x550x600x750	"АРГО" А-012+А020+А002		000"Контур-С-Кубань	компл.	8		
4	Шкаф общего назначения 800x400x1700	"АРГО" А-310		000"Контур-С-Кубань	компл.	98		
5	Стеллаж производственный 1000x400x1800 мм	SK - 104		Торг. сеть	шт	-		
6	Стеллаж производственный 1200x400x1800 мм	SK - 104		Торг. сеть	шт	-		
7	Шкаф для одежды 800x400x1700	"АРГО" А-308 ШО		000"Контур-С-Кубань	компл.	4		
8	Шкаф металлический	ШБ-130Т		000"Контур-С-Кубань	шт	8		
9	Кресло рабочее поворотное 660x715x960	ПРЕСТИЖ		000"Контур-С-Кубань	шт	24		
10	Стул полумягкий	АСПЕКТ		000"Контур-С-Кубань	шт	38		
11	Компьютер (процессор, монитор) э1ф: 220в; 0,5кВт			Торг. сеть	компл.	24		
12	Стол для оргтехники (розетка 1ф, 0,3 квт для подкл. принтера/ксерокса)	"АРГО" А-302+двери		000"Контур-С-Кубань	компл.	8		
13	Шкаф напольный, габаритные размеры: 600x600x860мм	типа FA 112"ИКЕА"		Торговая сеть	шт.	12		
14	Шкаф напольный под мойку, габаритные размеры: 800x600x860мм	типа FA 165"ИКЕА"		Торговая сеть	шт.	-		
15	Шкаф навесной, габаритные размеры: 800x370x700мм	типа FA 305"ИКЕА"		Торговая сеть	шт.	4		
16	Холодильник бытовой, габаритные размеры: 540x620x1440мм мощность 1ф 0,85кВт, тип охлаждения-капельный	типа Zanussi ZRT241000WA		Торговая сеть	шт.	4		
17	Электрочайник, э 1ф, 2,4 квт, объем 1,7л	типа PHILIPS HD4667		Торговая сеть	шт.	4		
18	Печь микроволновая, Э1ф, 1,0 квт, объем 17л, размеры: 262x323x452мм	типа Rolsen MS1770 SH		Торговая сеть	шт.	4		
19	Обеденный стол на 4 человека, габаритные размеры: 1050x1050x740мм	типа Стурнэс"ИКЕА"		Торговая сеть	шт.	4		
20	Стол для переговоров со стульями (компл.) - 4 шт.			Торг. сеть	компл.	2		
21	Электросушитель для рук, мощность 1ф, 1.05 квт			Торг. сеть	шт	8		
22	Комплект мягкой мебели			Торг. сеть	компл.	2		
23	Стул, габаритные размеры: 520x550x890мм	типа Вильмар"ИКЕА"		Торговая сеть	шт.	8		
24	Кулер, мощность 1ф/220В/50Гц	типа B50-U4L Ecotronic		Торговая сеть	шт.	4		

Согласовано

Взам. инв. №

Подпись и дата

Инв. № подл.

ПРИМЕЧАНИЕ

1. Тип и количество оборудования может уточняться и меняться по желанию заказчика при покупке и установке.
2. Типы и марки оборудования, указанные в спецификациях, могут заменяться эквивалентными (аналог) с учетом технологических характеристик.

1	-	Зам.	002-13	12.13
Изм.	Кол.уч.	Лист	№ док.	Подп.

ПР-002-ИОС7.С

1	2	3	4	5	6	7	8	9
	<u>ПЕРВИЧНЫЕ СРЕДСТВА ПОЖАРОТУШЕНИЯ</u>							
б.п.	Углекислотный огнетушитель, вместимостью 5 л 572x162x314 мм, масса 12,5 кг длина струи огнетушащего в-ва - 3 м.	ОУ-3			шт	4		
	<u>ПЫЛЕУБОРОЧНАЯ ТЕХНИКА</u>							
б.п.	Пылесосы для сухой уборки, мощность 1,1 кВт, 1ф мешок 14 л, 9 кг	KARCHER T-201			шт	2	9	"Чистая планета" Краснодар Северная, 518 тел. 275-22-99
	<u>ИНДИВИДУАЛЬНЫЕ СРЕДСТВА ЗАЩИТЫ</u>							
б.п.	Самоспасатель СПИ-20, габаритные размеры 140x260x330 мм время защитного действия в реж нагрузки - 20 мин.	СПИ-20		"Гром и К"	шт	50	1,5	ООО "Гром и К" г. Санкт-Петербург
	<u>Грузоподъемное оборудование</u>							
б.п.	Вертикальный подъемник габаритные размеры платформы: 900x1250мм, высота подъема до 2м мощность 1ф 2x0,75кВт, грузоподъемность 300кг	HIRO-450			шт	4		

Согласовано

Взам. инв. №

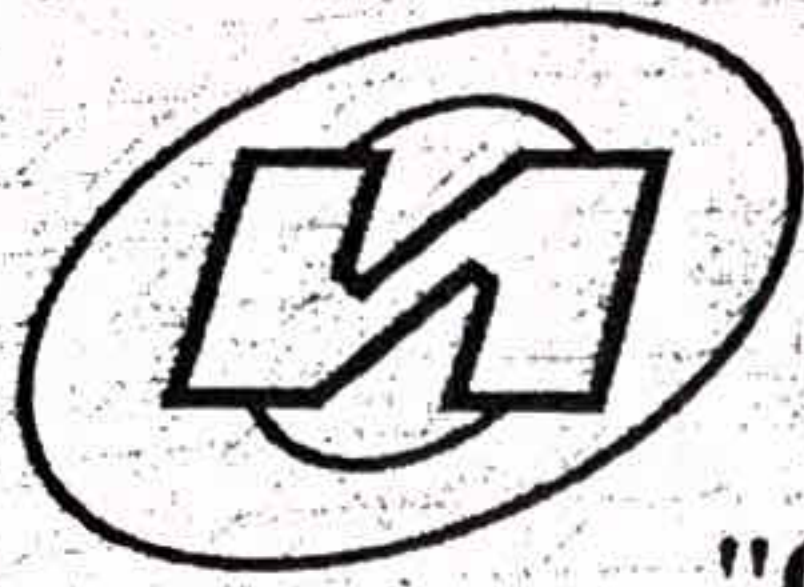
Подпись и дата

Инв. № подл.

ПРИМЕЧАНИЕ
 1. Тип и количество оборудования может уточняться и меняться по желанию заказчика при покупке и установке.
 2. Типы и марки оборудования, указанные в спецификациях, могут заменяться эквивалентными (аналог) с учетом технологических характеристик

1	-	Зам.	002-13	<i>В. Давыдов</i>	12.13
Изм.	Код. уч.	Лист	№ док.	Подп.	Дата

ПР-002-ИОС7.С



Саморегулируемая организация, основанная на членстве лиц, осуществляющих подготовку проектной документации, регистрационный номер в государственном реестре СРО-П-037-26102009

некоммерческое партнерство саморегулируемая организация
"Объединение инженеров проектировщиков"

107023, г. Москва, пл. Журавлёва, д. 2, стр. 2, этаж 5, пом. 1

www.obeng.ru
www.proekt.obeng.ru

г. Москва

30 августа 2013 г.

СВИДЕТЕЛЬСТВО

О ДОПУСКЕ К ОПРЕДЕЛЕННОМУ ВИДУ ИЛИ ВИДАМ РАБОТ,
КОТОРЫЕ ОКАЗЫВАЮТ ВЛИЯНИЕ НА БЕЗОПАСНОСТЬ
ОБЪЕКТОВ КАПИТАЛЬНОГО СТРОИТЕЛЬСТВА

№ П.037.23.6144.08.2013

Выдано члену саморегулируемой организации

Общество с ограниченной ответственностью
"Южная строительно-энергетическая компания"

ОГРН 1112301008709, ИНН 2301078558
353454, Краснодарский край, г. Анапа, ул. Промышленная, д.2Б

Основание выдачи Свидетельства:
протокол заседания Совета Партнерства от 29 августа 2013 г. № 46749-08-2013/П

Настоящим Свидетельством подтверждается допуск к работам, указанным в приложении к настоящему Свидетельству, которые оказывают влияние на безопасность объектов капитального строительства.

Начало действия с 30 августа 2013 г.

Свидетельство без приложения не действительно.

Свидетельство выдано без ограничения срока и территории его действия.

Свидетельство выдано взамен ранее выданного от 16 мая 2012 г.

№ П.037.23.6144.05.2012.

Президент



А.В.Попета



ПРИЛОЖЕНИЕ

к Свидетельству о допуске к определенному
виду или видам работ, которые оказывают
влияние на безопасность объектов
капитального строительства
от « 30 » августа 2013 г.
№ П.037.23.6144.08.2013

ВИДЫ

работ, которые оказывают влияние на безопасность объектов капитального строительства (кроме особо опасных и технически сложных объектов, объектов использования атомной энергии) и о допуске к которым член Некоммерческого партнерства саморегулируемой организации "Объединение инженеров проектировщиков" Общество с ограниченной ответственностью "Южная строительно-энергетическая компания" имеет Свидетельство

№	Наименование вида работ
1.	Работы по подготовке схемы планировочной организации земельного участка:
1.1.	Работы по подготовке генерального плана земельного участка
1.2.	Работы по подготовке схемы планировочной организации трассы линейного объекта
2.	Работы по подготовке архитектурных решений
3.	Работы по подготовке конструктивных решений
4.	Работы по подготовке сведений о внутреннем инженерном оборудовании, внутренних сетях инженерно-технического обеспечения, о перечне инженерно-технических мероприятий:
4.1.	Работы по подготовке проектов внутренних инженерных систем отопления, вентиляции, кондиционирования, противодымной вентиляции, теплоснабжения и холодоснабжения
4.2.	Работы по подготовке проектов внутренних инженерных систем водоснабжения и канализации
4.5.	Работы по подготовке проектов внутренних диспетчеризации, автоматизации и управления инженерными системами
4.6.	Работы по подготовке проектов внутренних систем газоснабжения
5.	Работы по подготовке сведений о наружных сетях инженерно-технического обеспечения, о перечне инженерно-технических мероприятий:
5.1.	Работы по подготовке проектов наружных сетей теплоснабжения и их сооружений
5.2.	Работы по подготовке проектов наружных сетей водоснабжения и канализации и их сооружений
5.3.	Работы по подготовке проектов наружных сетей электроснабжения до 35 кВ включительно и их сооружений
5.6.	Работы по подготовке проектов наружных сетей слаботочных систем
6.	Работы по подготовке технологических решений:
6.1.	Работы по подготовке технологических решений жилых зданий и их комплексов
6.2.	Работы по подготовке технологических решений общественных зданий и сооружений и их комплексов



6.3.	Работы по подготовке технологических решений производственных зданий и сооружений и их комплексов
7.	Работы по разработке специальных разделов проектной документации:
7.1.	Инженерно-технические мероприятия по гражданской обороне
7.2.	Инженерно-технические мероприятия по предупреждению чрезвычайных ситуаций природного и техногенного характера
9.	Работы по подготовке проектов мероприятий по охране окружающей среды
10.	Работы по подготовке проектов мероприятий по обеспечению пожарной безопасности
11.	Работы по подготовке проектов мероприятий по обеспечению доступа маломобильных групп населения
12.	Работы по обследованию строительных конструкций зданий и сооружений

Президент

А.В.Попета

