



АДМИНИСТРАЦИЯ ГОРОДА ЕКАТЕРИНБУРГА

Градостроительный план земельного участка №

Р Ф - 6 6 - 3 - 0 2 - 0 - 0 0 - 2 0 2 2 - 1 5 5 9

Местонахождение земельного участка: Свердловская область, г. Екатеринбург, ул. Учителей, д. 33

г. Екатеринбург



АДМИНИСТРАЦИЯ ГОРОДА ЕКАТЕРИНБУРГА

Градостроительный план земельного участка №

Р Ф - 6 6 - 3 - 0 2 - 0 - 0 0 - 2 0 2 2 - 1 5 5 9

Градостроительный план земельного участка подготовлен на основании заявления:

ООО "Уральская водопромышленная компания". №7194/003/21/001 от 25.07.2022

(реквизиты заявления правообладателя земельного участка, иного лица в случае, предусмотренном частью 1.1 статьи 57.3 Градостроительного кодекса Российской Федерации, с указанием ф.и.о. заявителя – физического лица, либо реквизиты заявления и наименование заявителя – юридического лица о выдаче градостроительного плана земельного участка)

Местонахождение земельного участка:

Свердловская область

(субъект Российской Федерации)

Муниципальное образование «город Екатеринбург»

(муниципальный район или городской округ)

(поселение)

Описание границ земельного участка (образуемого земельного участка): см. Приложение №1

Кадастровый номер земельного участка (при наличии) или в случае, предусмотренном частью 1.1 статьи 57.3 Градостроительного кодекса Российской Федерации, условный номер образуемого земельного участка на основании утвержденных проекта межевания территории и (или) схемы расположения земельного участка или земельных участков на кадастровом плане территории:

66:41:0110016:1005

Площадь земельного участка

45495 м²

Информация о расположенных в границах земельного участка объектах капитального строительства:

В границах земельного участка расположены объекты капитального строительства. Количество объектов капитального строительства 3 единиц(ы). Количество объектов культурного наследия 0 единиц(ы). Объекты отображаются на чертеже(ах) градостроительного плана под порядковыми номерами. Описание объектов капитального строительства приводится в подразделе 3.1 «Объекты капитального строительства» или подразделе 3.2 «Объекты, включенные в единый государственный реестр объектов культурного наследия (памятников истории и культуры) народов Российской Федерации» раздела 3

Информация о границах зоны планируемого размещения объекта капитального строительства в соответствии с утвержденным проектом планировки территории (при наличии): см. Приложение №1

Реквизиты проекта планировки территории и (или) проекта межевания территории в случае, если земельный участок расположен в границах территории, в отношении которой утверждены проект планировки территории и (или) проект межевания территории:

Документация по планировке территории не утверждена.

(указывается в случае, если земельный участок расположен в границах территории, в отношении которой утверждены проект планировки территории и (или) проект межевания территории)

Градостроительный план подготовлен

Габдрахмановым Русланом Гайнельзяновичем, Начальником департамента архитектуры, градостроительства и регулирования земельных отношений Департамента архитектуры, градостроительства и регулирования земельных отношений Администрации города Екатеринбурга*

(ф.и.о., должность уполномоченного лица, наименование органа)

М.П.
(при наличии)

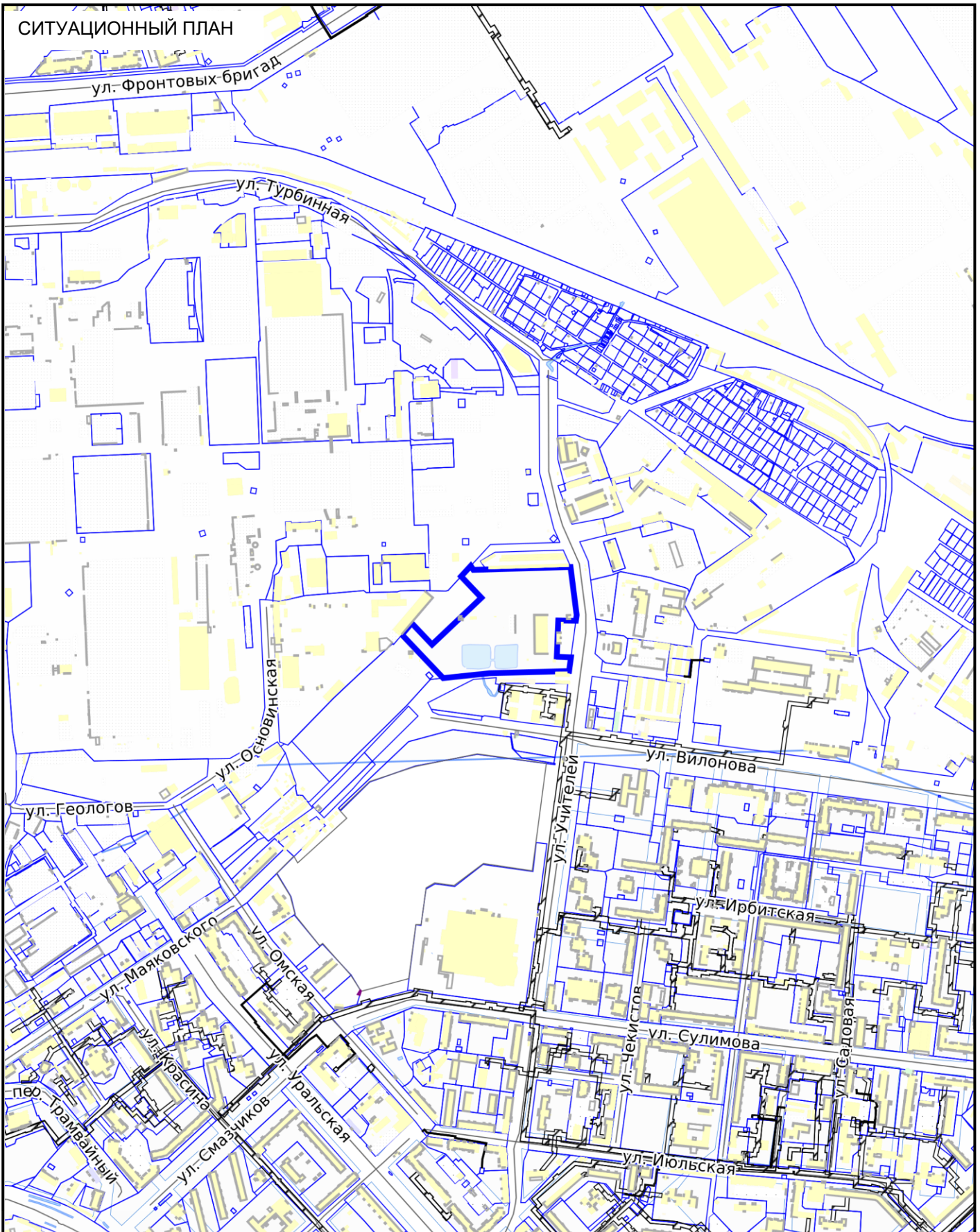
(подпись)

Р.Г.Габдрахманов
(расшифровка подписи)

Дата выдачи 08.08.2022

(ДД.ММ.ГГГГ)

СИТУАЦИОННЫЙ ПЛАН



СИТУАЦИОННЫЙ ПЛАН

№ РФ-66-3-02-0-00-2022-1559



- Местоположение земельного участка

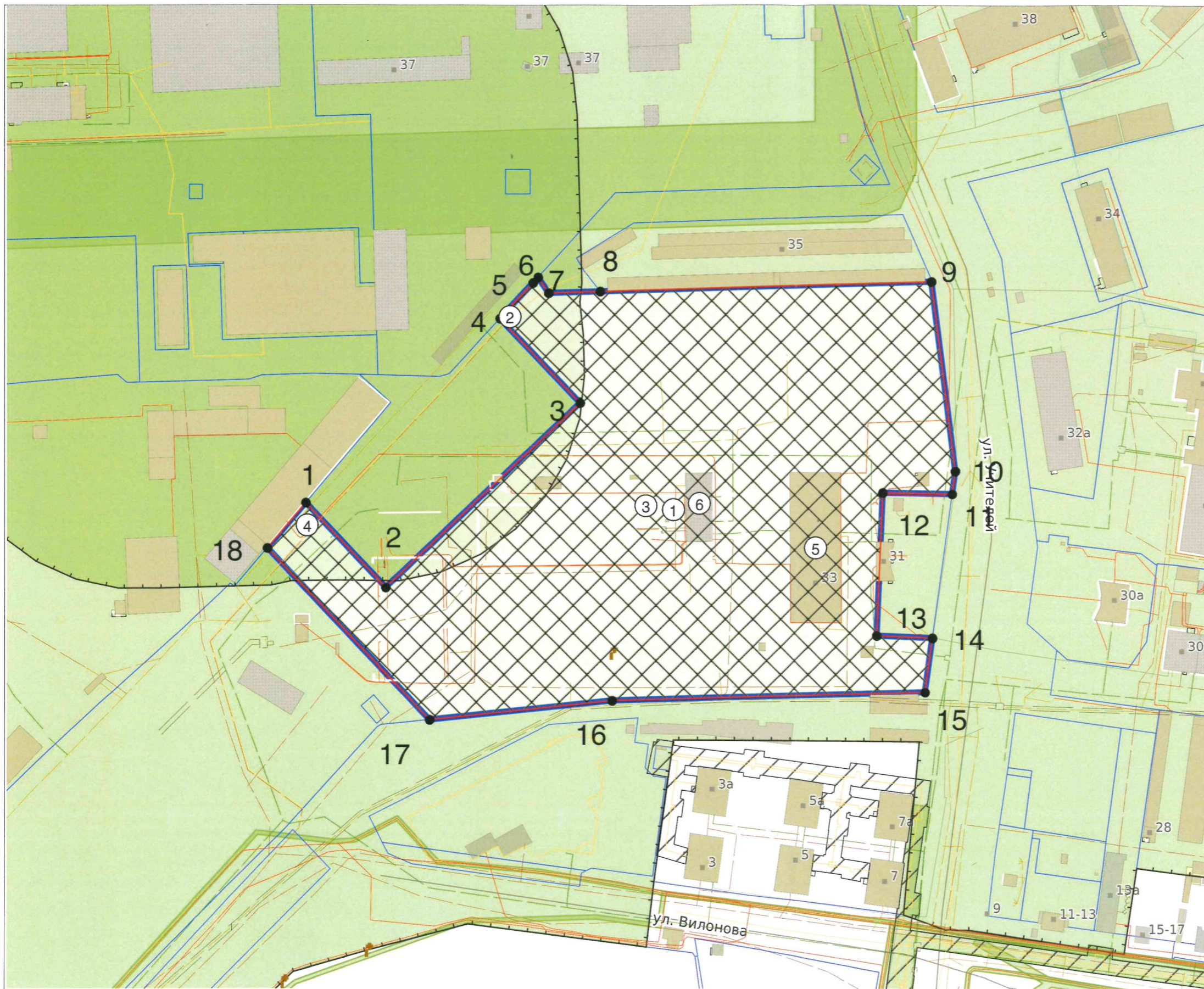
Масштаб

1:10000

Дата

08.08.2022

Адрес: Свердловская область, г. Екатеринбург, ул. Учителей, д. 33



ЭКСПЛИКАЦИЯ ОБЪЕКТОВ

| № п/п | Наименование объекта |
|-------|--|
| 1 | Место допустимого размещения объекта капитального строительства в соответствии с регламентами территориальной зоны Ц-2, ПК-1 |
| 2 | Объект капитального строительства №66:41:0000000:184962 |
| 3 | Санитарно-защитная зона предприятий, сооружений и иных объектов №66:41-6.3826 |
| 4 | Санитарно-защитная зона предприятий, сооружений и иных объектов №66:41-6.4346 |
| 5 | Объект капитального строительства |
| 6 | Объект капитального строительства |

УСЛОВНЫЕ ОБОЗНАЧЕНИЯ

- Место допустимого размещения
- Объекты капитального строительства (линейные)
- Здания, строения
- Земельный участок ГПЗУ
- Земельные участки
- ЗОУИТ

Чертеж градостроительного плана земельного участка разработан на топографической основе, выполненной 2009 ЗАО "Проектно-изыскательский институт Гео"

Чертеж градостроительного плана земельного участка разработан 08.08.2022
 Отделом развития территории Департамента архитектуры, градостроительства и регулирования земельных отношений Администрации города Екатеринбурга

| | | | | | | |
|---------------------------------------|--------------|----------------------|------------|---|------|--------|
| Кадастровый номер: | | 66:41:0110016:1005 | | № РФ-66-3-02-0-00-2022-1559 | | |
| Площадь участка: | | 45495 м ² | | | | |
| Масштаб: | | 1:2000 | | | | |
| Территориальная зона: | | Ц-2, ПК-1 | | 1. ЧЕРТЕЖ ГРАДОСТРОИТЕЛЬНОГО ПЛАНА ЗЕМЕЛЬНОГО УЧАСТКА | | |
| Должность | ФИО | Подпись | Дата | | | |
| Ведущий специалист | Выродов В.А. | | 08.08.2022 | | | |
| Зав. сектором подготовки град. планов | Ионкина Е.А. | | 08.08.2022 | | | |
| | | | | Раздел | Лист | Листов |
| | | | | 1 | 2 | 2 |
| | | | | | | |

2. Информация о градостроительном регламенте либо требованиях к назначению, параметрам и размещению объекта капитального строительства на земельном участке, на который действие градостроительного регламента не распространяется или для которого градостроительный регламент не устанавливается

Земельный участок расположен в территориальной зоне - Ц-2 Общественно-деловая зона местного значения.

Установлен градостроительный регламент.

Земельный участок расположен в территориальной зоне - ПК-1 Зона производственно-коммунальных объектов.

Установлен градостроительный регламент.

Действие градостроительного регламента, установленного в составе Правила землепользования и застройки городского округа - муниципального образования «город Екатеринбург», утверждены Решением Екатеринбургской городской Думы от 19 июня 2018 года от №22/83, на земельные участки (территории) общего пользования не распространяется.

2.1. Реквизиты акта органа государственной власти субъекта Российской Федерации, органа местного самоуправления, содержащего градостроительный регламент либо реквизиты акта федерального органа государственной власти, органа государственной власти субъекта Российской Федерации, органа местного самоуправления, иной организации, определяющего, в соответствии с федеральными законами, порядок использования земельного участка, на который действие градостроительного регламента не распространяется или для которого градостроительный регламент не устанавливается

Постановление Администрации города Екатеринбурга № 1597 от 10.06.2022
Об утверждении Правил землепользования и застройки городского округа - муниципального образования "город Екатеринбург"

2.2. Информация о видах разрешенного использования земельного участка:

Ц-2 Общественно-деловая зона местного значения:

Основные виды разрешенного использования:

1. Общественное управление
2. Деловое управление
3. Магазины
4. Банковская и страховая деятельность
5. Культурное развитие
6. Обеспечение научной деятельности
7. Среднеэтажная жилая застройка
8. Многоэтажная жилая застройка (высотная застройка)
9. Бытовое обслуживание
10. Социальное обслуживание
11. Историко-культурная деятельность
12. Здравоохранение
13. Образование и просвещение
14. Гостиничное обслуживание
15. Развлечения
16. Хранение автотранспорта
17. Служебные гаражи
18. Выставочно-ярмарочная деятельность
19. Спорт
20. Обеспечение внутреннего правопорядка
21. Земельные участки (территории) общего пользования
22. Коммунальное обслуживание
23. Внеуличный транспорт
24. Общественное питание
25. Объекты торговли (торговые центры, торгово-развлекательные центры (комплексы))

Условно разрешенные виды использования земельного участка:

1. Связь
2. Религиозное использование
3. Заправка транспортных средств
4. Автомобильные мойки
5. Производственная деятельность

Вспомогательные виды разрешенного использования земельного участка:

1. Не подлежат установлению

ПК-1 Зона производственно-коммунальных объектов:

Основные виды разрешенного использования:

1. Производственная деятельность
2. Склады
3. Хранение автотранспорта
4. Среднее и высшее профессиональное образование
5. Обеспечение научной деятельности
6. Железнодорожный транспорт
7. Автомобильный транспорт
8. Обеспечение внутреннего правопорядка
9. Ветеринарное обслуживание
10. Коммунальное обслуживание
11. Земельные участки (территории) общего пользования
12. Внеуличный транспорт
13. Служебные гаражи
14. Объекты дорожного сервиса

Условно разрешенные виды использования земельного участка:

1. Магазины
2. Общественное питание
3. Бытовое обслуживание
4. Религиозное использование
5. Связь
6. Специальная деятельность
7. Деловое управление
8. Гостиничное обслуживание

Вспомогательные виды разрешенного использования земельного участка:

1. Выставочно-ярмарочная деятельность
2. Спорт
3. Амбулаторно-поликлиническое обслуживание

2.3. Предельные (минимальные и (или) максимальные) размеры земельного участка и предельные параметры разрешенного строительства, реконструкции объекта капитального строительства, установленные градостроительным регламентом для территориальной зоны, в которой расположен земельный участок:

| Предельные (минимальные и (или) максимальные) размеры земельных участков, в том числе их площадь | | | Минимальные отступы от границ земельного участка в целях определения мест допустимого размещения зданий, строений, сооружений, за пределами которых запрещено строительство зданий, строений, сооружений | Предельное количество этажей и (или) предельная высота зданий, строений, сооружений | Максимальный процент застройки в границах земельного участка, определяемый как отношение суммарной площади земельного участка, которая может быть застроена, ко всей площади земельного участка, % | Требования к архитектурным решениям объектов капитального строительства, расположенным в границах территории исторического поселения федерального или регионального значения | Иные показатели |
|--|-----------|--------------------------------|--|---|--|--|-----------------|
| 1 | 2 | 3 | | | | | |
| Длина, м | Ширина, м | Площадь, м ² или га | | | | | |
| Ц-2 Общественно-деловая зона местного значения | | | | | | | |
| - | - | -* | -* | -* | -* | | -* |
| <p>Иные параметры (текст): - Предельные (минимальные и (или) максимальные) размеры земельных участков и предельные параметры разрешенного строительства, реконструкции объектов многоэтажной жилой застройки: минимальная площадь земельного участка - 3000 кв. м; минимальные отступы от границ земельных участков в целях определения мест допустимого размещения зданий, строений, сооружений, за пределами которых запрещено строительство зданий, строений, сооружений не подлежат установлению; предельное количество этажей или предельная высота зданий, строений, сооружений не подлежат установлению; максимальный процент застройки в границах земельного участка, определяемый как отношение суммарной площади земельного участка, которая может быть застроена, ко всей площади земельного участка для многоэтажной жилой застройки – 100%; Иные предельные параметры разрешенного строительства, реконструкции объектов капитального строительства многоэтажной жилой застройки: коэффициент строительного использования земельного участка – 4; процент застройки подземного пространства – 100%; - Предельные (минимальные и (или) максимальные) размеры земельных участков и предельные параметры разрешенного строительства, реконструкции объектов среднеэтажной жилой застройки: минимальная площадь земельного участка - 1500 кв. м; минимальные отступы от границ земельных участков в целях определения мест допустимого размещения зданий, строений, сооружений, за пределами которых запрещено строительство зданий, строений, сооружений не подлежат установлению; предельное количество этажей или предельная высота зданий, строений, сооружений не подлежат установлению; максимальный процент застройки в границах земельного участка, определяемый как отношение суммарной площади земельного участка, которая может быть застроена, ко всей площади земельного участка – 100%; Иные предельные параметры разрешенного строительства, реконструкции объектов капитального строительства среднеэтажной жилой застройки: коэффициент строительного использования земельного участка – 4; процент застройки подземного пространства – 100%; - Предельные (минимальные и (или) максимальные) размеры иных земельных участков и предельные параметры разрешенного строительства, реконструкции для иных объектов капитального строительства: предельные (минимальные и (или) максимальные) размеры земельных участков, в том числе их площадь не подлежат установлению; минимальные отступы от границ земельных участков в целях определения мест допустимого размещения зданий, строений, сооружений, за пределами которых запрещено строительство зданий, строений, сооружений не подлежат установлению; предельное количество этажей или предельная высота зданий, строений, сооружений не подлежат установлению; максимальный процент застройки в границах земельного участка, определяемый как отношение суммарной площади земельного участка, которая может быть застроена, ко всей площади земельного участка – 100%; Иные предельные параметры разрешенного строительства, реконструкции иных объектов капитального строительства: коэффициент строительного использования земельного участка – 4; процент застройки подземного пространства – 100%; общая площадь объектов торговли (торговые центры, торгово-развлекательные центры (комплексы) до 50000 кв.м; Объекты производственной деятельности, являющиеся источником воздействия на среду обитания и здоровье человека, должны относиться к V классу опасности в соответствии с классификацией, установленной санитарно-эпидемиологическими требованиями или иметь установленную санитарно-защитную зону. Документацией по планировке территории могут предусматриваться предельные параметры разрешенного строительства (реконструкции) объектов капитального строительства, отличающиеся от параметров, установленных градостроительным регламентом территориальной зоны Ц-2.</p> | | | | | | | |
| ПК-1 Зона производственно-коммунальных объектов | | | | | | | |
| - | - | -* | -* | -* | -* | | -* |
| <p>Иные параметры (текст): * - Предельные (минимальные и (или) максимальные) размеры земельных участков и предельные параметры разрешенного строительства, реконструкции для объектов капитального строительства: предельные (минимальные и (или) максимальные) размеры земельных участков, в том числе их площадь, не подлежат установлению; минимальные отступы от границ земельных участков в целях определения мест допустимого размещения зданий, строений, сооружений, за пределами которых запрещено строительство зданий, строений, сооружений не подлежат установлению; предельное количество этажей или предельная высота зданий, строений, сооружений (за исключением магазинов) не подлежат установлению; предельное количество этажей для магазинов – 2 этажа; максимальный процент застройки в границах земельного участка, определяемый как отношение суммарной площади земельного участка, которая может быть застроена, ко всей площади земельного участка – 80%; Иные предельные параметры разрешенного строительства, реконструкции объектов капитального строительства: коэффициент строительного использования земельного участка – 2,4; максимальная общая площадь магазинов - 1500 кв.м.</p> | | | | | | | |

2.4. Требования к назначению, параметрам и размещению объекта капитального строительства на земельном участке, на который действие градостроительного регламента не распространяется или для которого градостроительный регламент не устанавливается (за исключением случая, предусмотренного пунктом 7.1 части 3 статьи 57.3 Градостроительного кодекса Российской Федерации):

| Причины отнесения земельного участка к виду земельного участка, на который действие градостроительного регламента не распространяется или для которого градостроительный регламент не устанавливается | Реквизиты акта, регулирующего использование земельного участка | Требования к использованию земельного участка | Требования к параметрам объекта капитального строительства | | | Требования к размещению объектов капитального строительства | |
|---|--|---|---|---|---|--|--|
| | | | Предельное количество этажей и (или) предельная высота зданий, строений, сооружений | Максимальный процент застройки в границах земельного участка, определяемый как отношение суммарной площади земельного участка, которая может быть застроена, ко всей площади земельного участка | Иные требования к параметрам объекта капитального строительства | Минимальные отступы от границ земельного участка в целях определения мест допустимого размещения зданий, строений, сооружений, за пределами которых запрещено строительство зданий, строений, сооружений | Иные требования к размещению объектов капитального строительства |
| 1 | 2 | 3 | 4 | 5 | 6 | 7 | 8 |
| - | - | - | - | - | - | - | - |

2.5. Предельные параметры разрешенного строительства, реконструкции объекта капитального строительства, установленные положением об особо охраняемых природных территориях, в случае выдачи градостроительного плана земельного участка в отношении земельного участка, расположенного в границах особо охраняемой природной территории:

| Причины отнесения земельного участка к виду земельного участка для которого градостроительный регламент не устанавливается | Реквизиты Положения об особо охраняемой природной территории | Реквизиты утвержденной документации по планировке территории | Зонирование особо охраняемой природной территории (да/нет) | | | | | | | | |
|--|--|--|--|--|---|---|---|---|--|--|---|
| | | | Функциональная зона | Виды разрешенного использования земельного участка | | Требования к параметрам объекта капитального строительства | | | Требования к размещению объектов капитального строительства | | |
| | | | | Основные виды разрешенного использования | Вспомогательные виды разрешенного использования | Предельное количество этажей и (или) предельная высота зданий, строений, сооружений | Максимальный процент застройки в границах земельного участка, определяемый как отношение суммарной площади земельного участка, которая может быть застроена, ко всей площади земельного участка | Иные требования к параметрам объекта капитального строительства | Минимальные отступы от границ земельного участка в целях определения мест допустимого размещения зданий, строений, сооружений, за пределами которых запрещено строительство зданий, строений, сооружений | Иные требования к размещению объектов капитального строительства | |
| 1 | 2 | 3 | 4 | 5 | 6 | 7 | 8 | 9 | 10 | 11 | |
| - | - | - | - | - | - | - | - | - | - | - | - |

3. Информация о расположенных в границах земельного участка объектах капитального строительства и объектах культурного наследия:

3.1. Объекты капитального строительства:

№ 2, Объект капитального строительства,
(согласно чертежу(ам) градостроительного плана) (назначение объекта капитального строительства, этажность, высотность, общая площадь, площадь застройки)

инвентаризационный или кадастровый номер 66:41:0000000:184962

№ 5, Объект капитального строительства,
(согласно чертежу(ам) градостроительного плана) (назначение объекта капитального строительства, этажность, высотность, общая площадь, площадь застройки)

инвентаризационный или кадастровый номер _____

№ 6, Объект капитального строительства,
(согласно чертежу(ам) градостроительного плана) (назначение объекта капитального строительства, этажность, высотность, общая площадь, площадь застройки)

инвентаризационный или кадастровый номер _____

3.2. Объекты, включенные в единый государственный реестр объектов культурного наследия (памятников истории и культуры) народов Российской Федерации

№ -, Информация отсутствует,
(согласно чертежу(ам) градостроительного плана) (назначение объекта культурного наследия, общая площадь, площадь застройки)

(наименование органа государственной власти, принявшего решение о включении выявленного объекта культурного наследия в реестр, реквизиты этого решения)

регистрационный номер в реестре - от - (дата)

4. Информация о расчетных показателях минимально допустимого уровня обеспеченности территории объектами коммунальной, транспортной, социальной инфраструктур и расчетных показателях максимально допустимого уровня территориальной доступности указанных объектов для населения в случае, если земельный участок расположен в границах территории, в отношении которой предусматривается осуществление деятельности по комплексному и устойчивому развитию территории:

| Информация о расчетных показателях минимально допустимого уровня обеспеченности территории | | | | | | | | |
|---|-------------------|----------------------|-------------------------------------|-------------------|----------------------|-----------------------------------|-------------------|----------------------|
| Объекты коммунальной инфраструктуры | | | Объекты транспортной инфраструктуры | | | Объекты социальной инфраструктуры | | |
| Наименование вида объекта | Единица измерения | Расчетный показатель | Наименование вида объекта | Единица измерения | Расчетный показатель | Наименование вида объекта | Единица измерения | Расчетный показатель |
| 1 | 2 | 3 | 4 | 5 | 6 | 7 | 8 | 9 |
| - | - | - | - | - | - | - | - | - |
| Информация о расчетных показателях максимально допустимого уровня территориальной доступности | | | | | | | | |
| Наименование вида объекта | Единица измерения | Расчетный показатель | Наименование вида объекта | Единица измерения | Расчетный показатель | Наименование вида объекта | Единица измерения | Расчетный показатель |
| 1 | 2 | 3 | 4 | 5 | 6 | 7 | 8 | 9 |
| - | - | - | - | - | - | - | - | - |

5. Информация об ограничениях использования земельного участка, в том числе если земельный участок полностью или частично расположен в границах зон с особыми условиями использования территорий

5.1. Ограничения использования земельного участка:

В соответствии с данными Единого государственного реестра недвижимости земельный участок полностью или частично расположен в границах зоны с особыми условиями использования территории: 66:41-6.3826.

Ограничения: В соответствии с Постановлением Правительства РФ от 03.03.2018 № 222 «Об утверждении Правил установления санитарно-защитных зон и использования земельных участков, расположенных в границах санитарно-защитных зон»: 5. В границах санитарно-защитной зоны не допускается использования земельных участков в целях: а) размещения жилой застройки, объектов образовательного и медицинского назначения, спортивных сооружений открытого типа, организаций отдыха детей и их оздоровления, зон рекреационного назначения и для ведения садоводства; (в ред. Постановления Правительства РФ от 21.12.2018 N 1622) б) размещения объектов для производства и хранения лекарственных средств, объектов пищевых отраслей промышленности, оптовых складов продовольственного сырья и пищевой продукции, комплексов водопроводных сооружений для подготовки и хранения питьевой воды, использования земельных участков в целях производства, хранения и переработки сельскохозяйственной продукции, предназначенной для дальнейшего использования в качестве пищевой продукции, если химическое, физическое и (или) биологическое воздействие объекта, в отношении которого установлена санитарно-защитная зона, приведет к нарушению качества и безопасности таких средств, сырья, воды и продукции в соответствии с установленными к ним требованиями. Санитарно-защитная зона устанавливается бессрочно. ;

В соответствии с данными Единого государственного реестра недвижимости земельный участок полностью или частично расположен в границах зоны с особыми условиями использования территории: 66:41-6.4346.

Ограничения: Санитарно-защитная зона установлена в соответствии с Постановлением Правительства РФ от 03.03.2018 №222 "Об утверждении правил установления санитарно-защитных зон и использования земельных участков, расположенных в границах санитарно-защитных зон". В границах санитарно-защитной зоны не допускается использования земельных участков в целях: а) размещения жилой застройки, объектов образовательного и медицинского назначения, спортивных сооружений открытого типа, организаций отдыха детей и их оздоровления, зон рекреационного назначения и для ведения садоводства; б) размещения объектов для производства и хранения лекарственных средств, объектов пищевых отраслей промышленности, оптовых складов продовольственного сырья и пищевой продукции, комплексов водопроводных сооружений для подготовки и хранения питьевой воды, использования земельных участков в целях производства, хранения и переработки сельскохозяйственной продукции, предназначенной для дальнейшего использования в качестве пищевой продукции. Зона с особыми условиями использования территории установлена бессрочно. ;

В целях актуализации информации о наличии или отсутствии сетей инженерно-технического обеспечения на земельном участке с кадастровым номером: 66:41:0110016:1005 правообладателю земельного участка в соответствии с пунктом 1 статьи 47 Градостроительного Кодекса Российской Федерации в редакции от 29.07.2017 № 280-ФЗ рекомендуется провести инженерные изыскания для подготовки проектной документации.

Размещение объектов капитального строительства на земельном участке с кадастровым номером: 66:41:0110016:1005 возможно при условии переустройства (выноса) существующих сетей инженерно-технического обеспечения или согласования размещения объектов капитального строительства в охранных зонах (зонах ограничения застройки) в соответствии с техническими условиями балансодержателей сетей.

5.2. Иные сведения:

1. Необходимо соблюдать специальные требования, установленные нормативно-техническими документами в зоне охраны сетей инженерно-технического обеспечения.

2. В соответствии с п. 4 ст. 36 Федерального закона от 25 июня 2002 года № 73-ФЗ «Об объектах культурного наследия (памятниках истории и культуры) народов Российской Федерации» в случае обнаружения в ходе проведения изыскательских, проектных, земляных, строительных, мелиоративных, хозяйственных и иных работ объекта, обладающего признаками объекта культурного наследия, в том числе объекта археологического наследия, заказчик указанных работ, технический заказчик (застройщик) объекта капитального строительства, лицо, проводящее указанные работы, обязаны незамедлительно приостановить указанные работы и в течение трех дней со дня обнаружения такого объекта направить в орган исполнительной власти субъекта Российской Федерации, уполномоченный в области охраны объектов культурного наследия, письменное заявление об обнаруженном объекте.

3. Размещение внешних инженерных сетей подлежит согласованию с землепользователями. Информация о землепользователях содержится в информационной справке. При необходимости трассировку внешних инженерных сетей решить ситуационным планом размещения сети инженерно-технического обеспечения на кадастровом плане территории.

6. Информация о границах зон с особыми условиями использования территорий, если земельный участок полностью или частично расположен в границах таких зон: см. Приложение №1

7. Информация о границах публичных сервитутов: см. Приложение №1

8. Номер и (или) наименование элемента планировочной структуры, в границах которого расположен земельный участок: отсутствует

9. Информация о технических условиях подключения (технологического присоединения) объектов капитального строительства к сетям инженерно-технического обеспечения, определенных с учетом программ комплексного развития систем коммунальной инфраструктуры поселения, городского округа

| Номер объекта | Назначение объекта | Сети инженерно-технического обеспечения объекта | Наименование органа (организации), выдавшего технические условия | Дата выдачи технических условий |
|---------------|--|---|--|----------------------------------|
| 1 | 2 | 3 | 4 | 5 |
| 1 | Объект капитального строительства в соответствии с регламентами территориальной зоны Ц-2, ПК-1 | Водоснабжение и водоотведение хозяйственно-бытовых стоков | ЕМУП «Водоканал» | технические условия отсутствуют* |
| | | Электроснабжение | АО «Екатеринбургская электросетевая компания» | технические условия отсутствуют* |
| | | Теплоснабжение | АО «Екатеринбургская теплосетевая компания» | технические условия отсутствуют* |
| | | Отвод дождевых и дренажных стоков | МБУ «ВОИС» | технические условия отсутствуют* |

* Правообладатель в целях определения необходимой ему подключаемой нагрузки обращается в организацию, осуществляющую эксплуатацию сетей инженерно-технического обеспечения, к которым планируется подключение строящегося, реконструируемого (построенного) объекта капитального строительства, для получения технических условий с учетом актуализированной схемы теплоснабжения муниципального образования «город Екатеринбург» до 2030 года, утвержденной Приказом Министерства энергетики Российской Федерации от 30.12.2021 № 1542, программы комплексного развития систем коммунальной инфраструктуры муниципального образования «город Екатеринбург» на 2016 – 2025 годы, утвержденной Решением Екатеринбургской городской Думы от 28.06.2016 № 21/52, схем водоснабжения и водоотведения муниципального образования «город Екатеринбург» до 2025 года, утвержденных Постановлением Администрации города Екатеринбурга от 30.12.2014 № 4077, инвестиционных программ организаций коммунального комплекса. В соответствии с утвержденными схемами инженерно-технического обеспечения на территории муниципального образования «город Екатеринбург» могут быть определены иные организации коммунального комплекса с зонами действия (покрытия) источников, выдающие технические условия. Срок действия технических условий устанавливается организациями, осуществляющими эксплуатацию сетей инженерно-технического обеспечения, не менее чем на три года или при комплексном освоении земельных участков в целях жилищного строительства не менее чем на пять лет.

10. Реквизиты нормативных правовых актов субъекта Российской Федерации, муниципальных правовых актов, устанавливающих требования к благоустройству территории

11. Информация о красных линиях: см. Приложение №1

**Описание границ земельного участка (образуемого земельного участка)
(раздел 1 лист 2 градостроительного плана земельного участка):**

| Обозначение (номер) характерной точки | Перечень координат характерных точек в системе координат, используемой для ведения Единого государственного реестра недвижимости | |
|--|---|------------|
| | X | Y |
| 1 | 394480.17 | 1535380.04 |
| 2 | 394439.29 | 1535418.82 |
| 3 | 394528.50 | 1535512.86 |
| 4 | 394569.24 | 1535474.17 |
| 5 | 394586.57 | 1535490.09 |
| 6 | 394589.22 | 1535492.53 |
| 7 | 394581.64 | 1535497.63 |
| 8 | 394582.40 | 1535522.59 |
| 9 | 394587.13 | 1535682.66 |
| 10 | 394495.66 | 1535694.33 |
| 11 | 394484.64 | 1535692.84 |
| 12 | 394485.23 | 1535659.31 |
| 13 | 394416.06 | 1535656.48 |
| 14 | 394414.95 | 1535683.48 |
| 15 | 394388.74 | 1535679.96 |
| 16 | 394384.62 | 1535528.51 |
| 17 | 394375.34 | 1535440.07 |
| 18 | 394458.28 | 1535361.38 |
| 1 | 394480.17 | 1535380.04 |

**Информация о границах зоны планируемого размещения объекта капитального строительства в соответствии с утвержденным проектом планировки территории (при наличии)
(раздел 1 лист 2 градостроительного плана земельного участка):**

Проект планировки территории не утвержден

| Обозначение (номер) характерной точки | Перечень координат характерных точек в системе координат, используемой для ведения Единого государственного реестра недвижимости | |
|--|---|---|
| | X | Y |
| - | - | - |

Информация о границах зон с особыми условиями использования территорий, если земельный участок полностью или частично расположен в границах таких зон

(раздел 6 градостроительного плана земельного участка):

| Наименование зоны с особыми условиями использования территории с указанием объекта, в отношении которого установлена такая зона | Перечень координат характерных точек в системе координат, используемой для ведения Единого государственного реестра недвижимости | | |
|---|--|------------|------------|
| | Обозначение (номер) характерной точки | X | Y |
| 1 | 2 | 3 | 4 |
| 66:41-6.3826 (ЕГРН) | 1 | 394480,17 | 1535380,04 |
| | 2 | 394439,29 | 1535418,82 |
| | 3 | 394528,50 | 1535512,86 |
| | 4 | 394569,24 | 1535474,17 |
| | 5 | 394586,57 | 1535490,09 |
| | 6 | 394589,22 | 1535492,53 |
| | 7 | 394581,64 | 1535497,63 |
| | 8 | 394582,40 | 1535522,59 |
| | 9 | 394587,13 | 1535682,66 |
| | 10 | 394495,66 | 1535694,33 |
| | 11 | 394484,64 | 1535692,84 |
| | 12 | 394485,23 | 1535659,31 |
| | 13 | 394416,06 | 1535656,48 |
| | 14 | 394414,95 | 1535683,48 |
| | 15 | 394388,74 | 1535679,96 |
| | 16 | 394384,62 | 1535528,51 |
| | 17 | 394375,34 | 1535440,07 |
| | 18 | 394458,28 | 1535361,38 |
| 66:41-6.4346 (ЕГРН) | 1 | 1535513,72 | 394586,41 |
| | 2 | 1535512,75 | 394577,20 |
| | 3 | 1535514,43 | 394561,23 |
| | 4 | 1535514,98 | 394541,99 |
| | 5 | 1535512,79 | 394521,20 |
| | 6 | 1535506,33 | 394501,32 |
| | 7 | 1535495,88 | 394483,21 |
| | 8 | 1535481,89 | 394467,68 |
| | 9 | 1535464,98 | 394455,39 |
| | 10 | 1535445,88 | 394446,88 |
| | 11 | 1535425,43 | 394442,54 |
| | 12 | 1535395,54 | 394442,77 |
| | 13 | 1535373,20 | 394442,48 |

Информация о границах публичных сервитутов

(раздел 7 градостроительного плана земельного участка) Информация отсутствует

| Обозначение (номер) характерной точки | Перечень координат характерных точек в системе координат, используемой для ведения Единого государственного реестра недвижимости | |
|---------------------------------------|--|---|
| | X | Y |
| - | - | - |

Информация о красных линиях

(раздел 11 градостроительного плана земельного участка)

Информация отсутствует

| Обозначение (номер) | Перечень координат характерных точек в системе координат, используемой для ведения Единого государственного реестра недвижимости |
|---------------------|--|
| | |

| характерной точки | X | Y |
|-------------------|---|---|
| - | - | - |