

Градостроительный план земельного участка

№ **Р Ф** - **2 3** - **2** - **0 6** - **0** - **0 0** - **2 0 2 1** - **1 5 5 6**

Градостроительный план земельного участка подготовлен на основании

Заявления «Европа-Сити» ИНН 2311147289 от 21.07.2021 №29/18870-1

(реквизиты заявления правообладателя земельного участка, иного лица в случае, предусмотренном частью 1.1 статьи 57.3 Градостроительного кодекса Российской Федерации с указанием ф.и.о. заявителя - физического лица, либо реквизиты заявления и наименование заявителя - юридического лица о выдаче градостроительного плана земельного участка)

Местонахождение земельного участка:

Краснодарский край

(субъект Российской Федерации)

город Краснодар, Прикубанский внутригородской округ,

улица Красных Партизан-улица Азовская

(муниципальный район или городской округ)

(поселение)

Описание границ земельного участка (образуемого земельного участка)

Обозначение (номер) характерной точки	Перечень координат характерных точек в системе координат, используемой для ведения Единого государственного реестра недвижимости	
	X	Y
1	486447.67	1373313.66
2	486507.60	1373221.11
3	486841.26	1373437.18
4	486781.34	1373529.73
5	486706.20	1373481.08
6	486706.32	1373462.27
7	486703.91	1373443.61
8	486699.03	1373425.45
9	486691.66	1373407.90
10	486682.28	1373391.87
11	486670.71	1373377.05
12	486657.29	1373363.89
13	486642.22	1373352.65
14	486638.11	1373349.99
15	486623.72	1373342.05
16	486608.34	1373336.23
17	486592.30	1373332.65
18	486575.91	1373331.36
19	486557.85	1373332.64
20	486540.20	1373336.72
21	486523.42	1373343.48
22	486507.82	1373352.60

Кадастровый номер земельного участка (при наличии) или в случае, предусмотренном частью 1.1 статьи 57.3 Градостроительного кодекса Российской Федерации, условный номер образуемого земельного участка на основании утвержденных проекта межевания территории и (или) схемы расположения земельного участка или земельных участков на кадастровом плане территории 23:43:0106012:757

Площадь земельного участка31417 кв.м**Информация о расположенных в границах земельного участка объектах капитального строительства**объекты капитального строительства отсутствуют.**Информация о границах зоны планируемого размещения объекта капитального строительства в соответствии с утвержденным проектом планировки территории (при наличии)**

Обозначение (номер) характерной точки	Перечень координат характерных точек в системе координат, используемой для ведения Единого государственного реестра недвижимости	
	X	Y
-	-	-

Реквизиты проекта планировки территории и (или) проекта межевания территории в случае, если земельный участок расположен в границах территории, в отношении которой утверждены проект планировки территории и (или) проект межевания территории постановление администрации муниципального образования город Краснодар от 29.02.2012 № 1669 «Об утверждении проекта планировки территории, прилагающей к Западному автомобильному обходу в Прикубанском внутригородском округе города Краснодара»

(указывается в случае, если земельный участок расположен в границах территории, в отношении которой утверждены проект планировки территории и (или) проект межевания территории)

Градостроительный план подготовлен А.В.Вечеря – начальник отдела муниципальных услуг департамента архитектуры и градостроительства администрации муниципального образования город Краснодар

(ф.и.о., должность уполномоченного лица, наименование органа или организации)




(подпись)

/А.В.Вечеря/
(расшифровка подписи)

21.07.2021
(дд.мм.гггг)

1. Чертеж градостроительного плана земельного участка М 1:1000

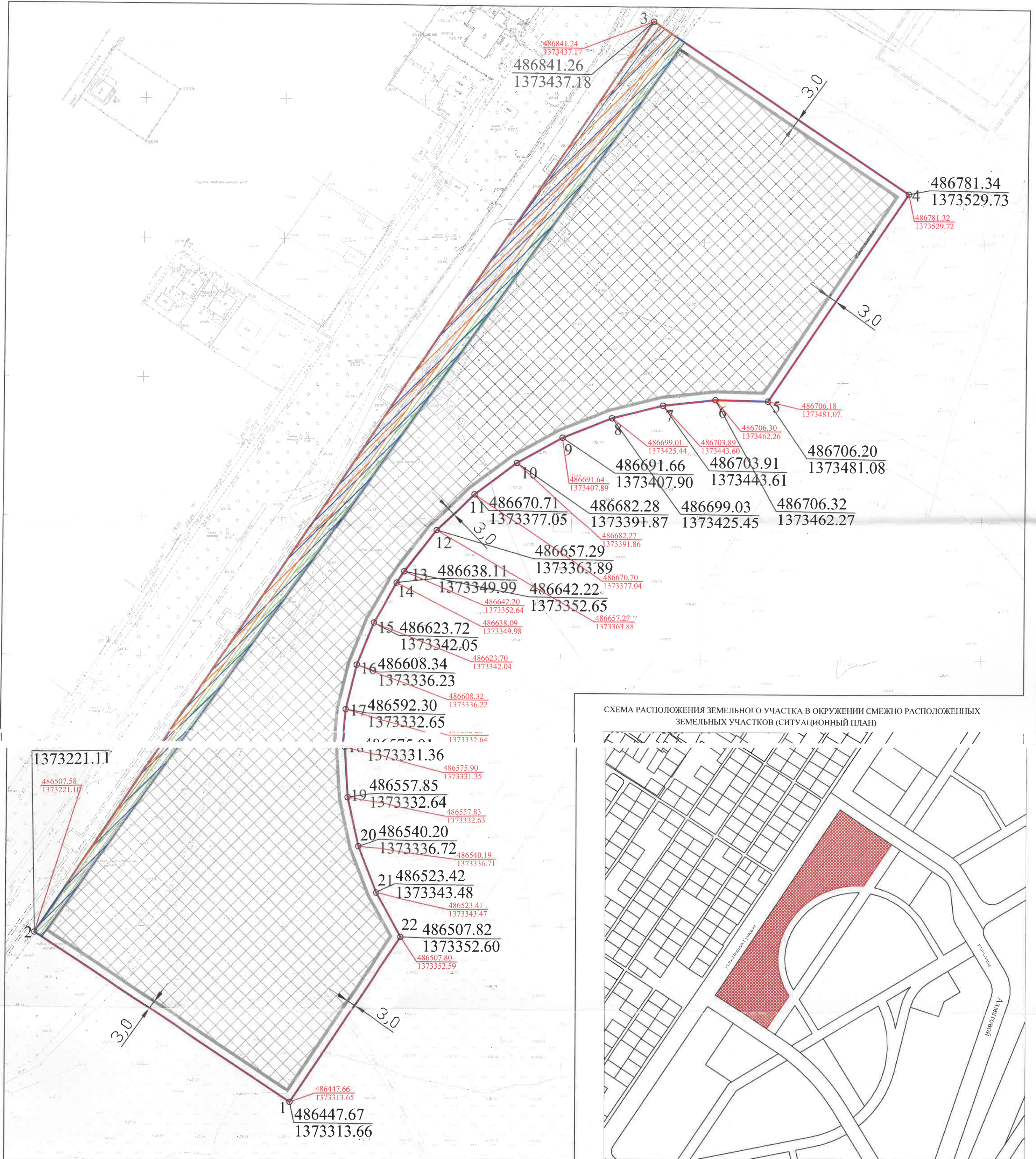


СХЕМА РАСПОЛОЖЕНИЯ ЗЕМЕЛЬНОГО УЧАСТКА В ОКРУЖЕНИИ СМЕЖНО РАСПОЛОЖЕННЫХ ЗЕМЕЛЬНЫХ УЧАСТКОВ (СИТУАЦИОННЫЙ ПЛАН)



УСЛОВНЫЕ ОБОЗНАЧЕНИЯ

- граница земельного участка
- охранный зона электрокабеля
- границы, в пределах которых разрешается строительство объектов капитального строительства
- охранный зона теплотрассы
- красные линии с координатами характерных точек
- охранный зона водопровода

Площадь земельного участка с КН 23:43:0106012:757 - 31417 кв.м

Примечание:
 В соответствии с решением городской Думы Краснодара от 02.09.2020 № 100 п. 1 "О генеральном плане муниципального образования город Краснодар" земельный участок расположен в зоне застройки многоэтажными жилыми домами (9 этажей и более) с планируемым к размещению распределительным пунктом (РП).
 Согласно проекту планировки территории, утвержденному постановлением администрации муниципального образования город Краснодар от 29.02.2012 № 1669 «Об утверждении проекта планировки территории, прилагающей к Западному автомобильному обходу в Прикубанском внутригородском округе города Краснодара», земельный участок предназначен размещения проектируемых жилых зданий, зданий общественного назначения.

	Заявитель: ООО "Европа-Сити" ИНН 2311147289 вх. № 29/18870-1			
Подп.	Дата	Земельный участок с кадастровым номером 23:43:0106012:757 Краснодарский край, город Краснодар, Прикубанский внутригородской округ, улица Красных-Партизан-улица Азовская		
Технич. исполнит:	Н.Г.Чупахина	07.2021	Чертеж градостроительного плана земельного участка М 1:1000	Стадия ГП
Д.А.Ермак	07.2021	07.2021	Чертеж градостроительного плана разработан на архивной топографической основе	Лист 3
			ДИАГ АМОГК, МКУ МОГК "Градиформ"	Листов 3

Чертеж(и) градостроительного плана земельного участка разработан(ы) на топографической основе в масштабе 1:1000, выполненной в соответствии с данными картографо-геодезического фонда администрации муниципального образования город Краснодар

(дата, наименование организации, подготовившей топографическую основу)

Чертеж(и) градостроительного плана земельного участка разработан(ы) в июле 2021 года департаментом архитектуры и градостроительства администрации муниципального образования город Краснодар, МКУ МОГК «Градинформ»

(дата, наименование организации)

2. Информация о градостроительном регламенте либо требованиях к назначению, параметрам и размещению объекта капитального строительства на земельном участке, на который действие градостроительного регламента не распространяется или для которого градостроительный регламент не устанавливается

Земельный участок расположен в территориальной зоне ОД.2 – Общественно-деловая зона местного значения. Установлен градостроительный регламент.

2.1. Реквизиты акта органа государственной власти субъекта Российской Федерации, органа местного самоуправления, содержащего градостроительный регламент либо реквизиты акта федерального органа государственной власти, органа государственной власти субъекта Российской Федерации, органа местного самоуправления, иной организации, определяющего, в соответствии с федеральными законами, порядок использования земельного участка, на который действие градостроительного регламента не распространяется или для которого градостроительный регламент не устанавливается

Решение городской Думы Краснодара от 30.01.2007 № 19 п. 6 «Об утверждении правил землепользования и застройки на территории муниципального образования город Краснодар».

2.2. Информация о видах разрешённого использования земельного участка

Основные виды разрешённого использования земельного участка:

Наименование вида разрешённого использования земельного участка	Описание вида разрешённого использования земельного участка	Код
1	2	3
Научное обеспечение сельского хозяйства	Осуществление научной и селекционной работы, ведения сельского хозяйства для получения ценных с научной точки зрения образцов растительного и животного мира; размещение коллекций генетических ресурсов растений	1.14
Предоставление коммунальных услуг	Размещение зданий и сооружений, обеспечивающих поставку воды, тепла, электричества, газа, отвод канализационных стоков, очистку и уборку объектов недвижимости (котельных, водозаборов, очистных сооружений, насосных станций, водопроводов, линий электропередач, трансформаторных подстанций, газопроводов, линий связи, телефонных станций, канализаций, стоянок, гаражей и мастерских для обслуживания уборочной и аварийной техники, сооружений, необходимых для сбора и плавки снега)	3.1.1

1	2	3
Административные здания организаций, обеспечивающих предоставление коммунальных услуг	Размещение зданий, предназначенных для приёма физических и юридических лиц в связи с предоставлением им коммунальных услуг	3.1.2
Дома социального обслуживания	Размещение зданий, предназначенных для размещения домов престарелых, домов ребёнка, детских домов, пунктов ночлега для бездомных граждан; размещение объектов капитального строительства для временного размещения вынужденных переселенцев, лиц, признанных беженцами	3.2.1
Оказание социальной помощи населению	Размещение зданий, предназначенных для служб психологической и бесплатной юридической помощи, социальных, пенсионных и иных служб (службы занятости населения, пункты питания малоимущих граждан), в которых осуществляется приём граждан по вопросам оказания социальной помощи и назначения социальных или пенсионных выплат, а также для размещения общественных некоммерческих организаций: некоммерческих фондов, благотворительных организаций, клубов по интересам	3.2.2
Оказание услуг связи	Размещение зданий, предназначенных для размещения пунктов оказания услуг почтовой, телеграфной, междугородней и международной телефонной связи	3.2.3
Общежития	Размещение зданий, предназначенных для размещения общежитий, предназначенных для проживания граждан на время их работы, службы или обучения, за исключением зданий, размещение которых предусмотрено содержанием вида разрешённого использования с кодом 4.7	3.2.4
Бытовое обслуживание	Размещение объектов капитального строительства, предназначенных для оказания населению или организациям бытовых услуг (мастерские мелкого ремонта, ателье, бани, парикмахерские, прачечные, химчистки, похоронные бюро)	3.3
Амбулаторно-поликлиническое обслуживание	Размещение объектов капитального строительства, предназначенных для оказания гражданам амбулаторно-поликлинической медицинской помощи (поликлиники, фельдшерские пункты, пункты здравоохранения, центры матери и ребёнка, диагностические центры, молочные кухни, станции донорства крови, клинические лаборатории)	3.4.1
Стационарное медицинское обслуживание	Размещение объектов капитального строительства, предназначенных для оказания гражданам медицинской помощи в стационарах (больницы, родильные дома, диспансеры, научно-медицинские учреждения и прочие объекты, обеспечивающие оказание услуги по лечению в стационаре); размещение станций скорой помощи; размещение площадок санитарной авиации	3.4.2
Дошкольное, начальное и среднее общее образование	Размещение объектов капитального строительства, предназначенных для просвещения, дошкольного, начального и среднего общего образования (детские ясли, детские сады, школы, лицеи, гимназии, художественные, музыкальные школы, образовательные кружки и иные организации, осуществляющие деятельность по воспитанию, образованию и просвещению), в том числе зданий, спортивных сооружений, предназначенных для занятия обучающихся физической культурой и спортом	3.5.1
Среднее и высшее профессиональное образование	Размещение объектов капитального строительства, предназначенных для профессионального образования и просвещения (профессиональные технические училища, колледжи, художественные, музыкальные училища, общества знаний, институты, университеты, организации по переподготовке и повышению квалификации специалистов и иные организации, осуществляющие деятельность по образованию и просвещению), в том числе зданий, спортивных сооружений, предназначенных для занятия обучающихся физической культурой и спортом	3.5.2

1	2	3
Объекты культурно-досуговой деятельности	Размещение зданий, предназначенных для размещения музеев, выставочных залов, художественных галерей, домов культуры, библиотек, кинотеатров и кинозалов, театров, филармоний, концертных залов, планетариев	3.6.1
Парки культуры и отдыха	Размещение парков культуры и отдыха	3.6.2
Цирки и зверинцы	Размещение зданий и сооружений для размещения цирков, зверинцев, зоопарков, зоосадов, океанариумов и осуществления сопутствующих видов деятельности по содержанию диких животных в неволе	3.6.3
Государственное управление	Размещение зданий, предназначенных для размещения государственных органов, государственного пенсионного фонда, органов местного самоуправления, судов, а также организаций, непосредственно обеспечивающих их деятельность или оказывающих государственные и (или) муниципальные услуги	3.8.1
Представительская деятельность	Размещение зданий, предназначенных для дипломатических представительств иностранных государств и субъектов Российской Федерации, консульских учреждений в Российской Федерации	3.8.2
Обеспечение деятельности в области гидрометеорологии и смежных с ней областях	Размещение объектов капитального строительства, предназначенных для наблюдений за физическими и химическими процессами, происходящими в окружающей среде, определения её гидрометеорологических, агрометеорологических и гелиогеофизических характеристик, уровня загрязнения атмосферного воздуха, почв, водных объектов, в том числе по гидробиологическим показателям, и околоземного космического пространства, зданий и сооружений, используемых в области гидрометеорологии и смежных с ней областях (доплеровские метеорологические радиолокаторы, гидрологические посты и другие)	3.9.1
Проведение научных исследований	Размещение зданий и сооружений, предназначенных для проведения научных изысканий, исследований и разработок (научно-исследовательские и проектные институты, научные центры, инновационные центры, государственные академии наук, опытно-конструкторские центры, в том числе отраслевые)	3.9.2
Амбулаторное ветеринарное обслуживание	Размещение объектов капитального строительства, предназначенных для оказания ветеринарных услуг без содержания животных	3.10.1
Деловое управление	Размещение объектов капитального строительства с целью: размещения объектов управленческой деятельности, не связанной с государственным или муниципальным управлением и оказанием услуг, а также с целью обеспечения совершения сделок, не требующих передачи товара в момент их совершения между организациями, в том числе биржевая деятельность (за исключением банковской и страховой деятельности)	4.1
Объекты торговли (торговые центры, торгово-развлекательные центры (комплексы))	Размещение объектов капитального строительства общей площадью свыше 5000 кв. м с целью размещения одной или нескольких организаций, осуществляющих продажу товаров и (или) оказание услуг в соответствии с содержанием видов разрешённого использования с кодами 4.5 – 4.8.2; размещение гаражей и (или) стоянок для автомобилей сотрудников и посетителей торгового центра	4.2
Рынки	Размещение объектов капитального строительства, сооружений, предназначенных для организации постоянной или временной торговли (ярмарка, рынок, базар), с учётом того, что каждое из торговых мест не располагает торговой площадью более 200 кв. м; размещение гаражей и (или) стоянок для автомобилей сотрудников и посетителей рынка	4.3

1	2	3
Магазины	Размещение объектов капитального строительства, предназначенных для продажи товаров, торговая площадь которых составляет до 5000 кв. м	4.4
Банковская и страховая деятельность	Размещение объектов капитального строительства, предназначенных для размещения организаций, оказывающих банковские и страховые услуги	4.5
Общественное питание	Размещение объектов капитального строительства в целях устройства мест общественного питания (рестораны, кафе, столовые, закусочные, бары)	4.6
Гостиничное обслуживание	Размещение гостиниц, а также иных зданий, используемых с целью извлечения предпринимательской выгоды из предоставления жилого помещения для временного проживания в них	4.7
Развлекательные мероприятия	Размещение зданий и сооружений, предназначенных для организации развлекательных мероприятий, путешествий, для размещения дискотек и танцевальных площадок, ночных клубов, аквапарков, боулинга, аттракционов и т.п., игровых автоматов (кроме игрового оборудования, используемого для проведения азартных игр), игровых площадок	4.8.1
Проведение азартных игр	Размещение зданий и сооружений, предназначенных для размещения букмекерских контор, тотализаторов, их пунктов приёма ставок вне игорных зон	4.8.2
Служебные гаражи	Размещение постоянных или временных гаражей, стоянок для хранения служебного автотранспорта, используемого в целях осуществления видов деятельности, предусмотренных видами разрешённого использования с кодами 3.0, 4.0, а также для стоянки и хранения транспортных средств общего пользования, в том числе в депо	4.9
Выставочно-ярмарочная деятельность	Размещение объектов капитального строительства, сооружений, предназначенных для осуществления выставочно-ярмарочной и конгрессной деятельности, включая деятельность, необходимую для обслуживания указанных мероприятий (застройка экспозиционной площади, организация питания участников мероприятий)	4.10
Обеспечение спортивно-зрелищных мероприятий	Размещение спортивно-зрелищных зданий и сооружений, имеющих специальные места для зрителей от 500 мест (стадионов, дворцов спорта, ледовых дворцов, ипподромов)	5.1.1
Обеспечение занятий спортом в помещениях	Размещение спортивных клубов, спортивных залов, бассейнов, физкультурно-оздоровительных комплексов в зданиях и сооружениях	5.1.2
Площадки для занятий спортом	Размещение площадок для занятия спортом и физкультурой на открытом воздухе (физкультурные площадки, беговые дорожки, поля для спортивной игры)	5.1.3
Оборудованные площадки для занятий спортом	Размещение сооружений для занятия спортом и физкультурой на открытом воздухе (теннисные корты, автодромы, мотодромы, трамплины, спортивные стрельбища)	5.1.4
Туристическое обслуживание	Размещение пансионатов, туристических гостиниц, кемпингов, домов отдыха, не оказывающих услуги по лечению, а также иных зданий, используемых с целью извлечения предпринимательской выгоды из предоставления жилого помещения для временного проживания в них; размещение детских лагерей	5.2.1
Обеспечение внутреннего правопорядка	Размещение объектов капитального строительства, необходимых для подготовки и поддержания в готовности органов внутренних дел, Росгвардии и спасательных служб, в которых существует военизированная служба; размещение объектов гражданской обороны, за исключением объектов гражданской обороны, являющихся частями производственных зданий	8.3

1	2	3
Историко-культурная деятельность	Сохранение и изучение объектов культурного наследия народов Российской Федерации (памятников истории и культуры), в том числе: объектов археологического наследия, достопримечательных мест, мест бытования исторических промыслов, производств и ремёсел, исторических поселений, недействующих военных и гражданских захоронений, объектов культурного наследия, хозяйственная деятельность, являющаяся историческим промыслом или ремеслом, а также хозяйственная деятельность, обеспечивающая познавательный туризм	9.3
Общее пользование водными объектами	Использование земельных участков, примыкающих к водным объектам способами, необходимыми для осуществления общего водопользования (водопользования, осуществляемого гражданами для личных нужд, а также забор (изъятие) водных ресурсов для целей питьевого и хозяйственно-бытового водоснабжения, купание, использование маломерных судов, водных мотоциклов и других технических средств, предназначенных для отдыха на водных объектах, водопой, если соответствующие запреты не установлены законодательством)	11.1
Улично-дорожная сеть	Размещение объектов улично-дорожной сети: автомобильных дорог, трамвайных путей и пешеходных тротуаров в границах населённых пунктов, пешеходных переходов, бульваров, площадей, проездов, велодорожек и объектов велотранспортной и инженерной инфраструктуры; размещение придорожных стоянок (парковок) транспортных средств в границах городских улиц и дорог, за исключением предусмотренных видами разрешённого использования с кодами 2.7.1, 4.9, 7.2.3, а также некапитальных сооружений, предназначенных для охраны транспортных средств	12.0.1
Благоустройство территории	Размещение декоративных, технических, планировочных, конструктивных устройств, элементов озеленения, различных видов оборудования и оформления, малых архитектурных форм, некапитальных нестационарных строений и сооружений, информационных щитов и указателей, применяемых как составные части благоустройства территории, общественных туалетов	12.0.2

Условно разрешённые виды использования земельного участка:

Наименование вида разрешённого использования земельного участка	Описание вида разрешённого использования земельного участка	Код
1	2	3
Для индивидуально-жилищного строительства	Размещение жилого дома (отдельно стоящего здания количеством надземных этажей не более чем три, высотой не более двадцати метров, которое состоит из комнат и помещений вспомогательного использования, предназначенных для удовлетворения гражданами бытовых и иных нужд, связанных с их проживанием в таком здании, не предназначенного для раздела на самостоятельные объекты недвижимости); выращивание сельскохозяйственных культур; размещение индивидуальных гаражей и хозяйственных построек	2.1
Малоэтажная многоквартирная жилая застройка	Размещение малоэтажных многоквартирных домов (многоквартирные дома высотой до 4 этажей, включая мансардный); обустройство спортивных и детских площадок, площадок для отдыха; размещение объектов обслуживания жилой застройки во встроенных, пристроенных и встроенно-пристроенных помещениях малоэтажного многоквартирного дома, если общая площадь таких помещений в малоэтажном многоквартирном доме не составляет более 15% общей площади помещений дома	2.1.1

1	2	3
Для ведения личного подсобного хозяйства (приусадебный земельный участок)	Размещение жилого дома, указанного в описании вида разрешённого использования с кодом 2.1; производство сельскохозяйственной продукции; размещение гаража и иных вспомогательных сооружений; содержание сельскохозяйственных животных	2.2
Блокированная жилая застройка	Размещение жилого дома, имеющего одну или несколько общих стен с соседними жилыми домами (количеством этажей не более чем три, при общем количестве совмещённых домов не более десяти и каждый из которых предназначен для проживания одной семьи, имеет общую стену (общие стены) без проемов с соседним домом или соседними домами, расположен на отдельном земельном участке и имеет выход на территорию общего пользования (жилые дома блокированной застройки); разведение декоративных и плодовых деревьев, овощных и ягодных культур; размещение индивидуальных гаражей и иных вспомогательных сооружений; обустройство спортивных и детских площадок, площадок для отдыха	2.3
Среднеэтажная жилая застройка	Размещение многоквартирных домов этажностью не выше восьми этажей; благоустройство и озеленение; размещение подземных гаражей и автостоянок; обустройство спортивных и детских площадок, площадок для отдыха; размещение объектов обслуживания жилой застройки во встроенных, пристроенных и встроенно-пристроенных помещениях многоквартирного дома, если общая площадь таких помещений в многоквартирном доме не составляет более 20% общей площади помещений дома	2.5
Многэтажная жилая застройка (высотная застройка)	Размещение многоквартирных домов этажностью девять этажей и выше; благоустройство и озеленение придомовых территорий; обустройство спортивных и детских площадок, хозяйственных площадок и площадок для отдыха; размещение подземных гаражей и автостоянок, размещение объектов обслуживания жилой застройки во встроенных, пристроенных и встроенно-пристроенных помещениях многоквартирного дома в отдельных помещениях дома, если площадь таких помещений в многоквартирном доме не составляет более 15% от общей площади дома	2.6
Хранение автотранспорта	Размещение отдельно стоящих и пристроенных гаражей, в том числе подземных, предназначенных для хранения автотранспорта, в том числе с разделением на машино-места, за исключением гаражей, размещение которых предусмотрено содержанием вида разрешённого использования с кодом 4.9	2.7.1
Осуществление религиозных обрядов	Размещение зданий и сооружений, предназначенных для совершения религиозных обрядов и церемоний (в том числе церкви, соборы, храмы, часовни, мечети, молельные дома, синагоги)	3.7.1
Религиозное управление и образование	Размещение зданий, предназначенных для постоянного местонахождения духовных лиц, паломников и послушников в связи с осуществлением ими религиозной службы, а также для осуществления благотворительной и религиозной образовательной деятельности (монастыри, скиты, дома священнослужителей, воскресные и религиозные школы, семинарии, духовные училища)	3.7.2
Заправка транспортных средств	Размещение автозаправочных станций; размещение магазинов сопутствующей торговли, зданий для организации общественного питания в качестве объектов дорожного сервиса	4.9.1.1
Автомобильные мойки	Размещение автомобильных моек, а также размещение магазинов сопутствующей торговли	4.9.1.3
Ремонт автомобилей	Размещение мастерских, предназначенных для ремонта и обслуживания автомобилей, и прочих объектов дорожного сервиса, а также размещение магазинов сопутствующей торговли	4.9.1.4

1	2	3
Водный спорт	Размещение спортивных сооружений для занятия водными видами спорта (причалы и сооружения, необходимые для организации водных видов спорта и хранения соответствующего инвентаря)	5.1.5
Связь	Размещение объектов связи, радиовещания, телевидения, включая воздушные радиорелейные, надземные и подземные кабельные линии связи, линии радиодифракции, антенные поля, усилительные пункты на кабельных линиях связи, инфраструктуру спутниковой связи и телерадиовещания, за исключением объектов связи, размещение которых предусмотрено содержанием видов разрешенного использования с кодами 3.1.1, 3.2.3	6.8

Вспомогательные виды разрешенного использования земельного участка:

2.3. Предельные (минимальные и (или) максимальные) размеры земельного участка и предельные параметры разрешенного строительства, реконструкции объекта капитального строительства, установленные градостроительным регламентом для территориальной зоны, в которой расположен земельный участок:

Предельные (минимальные и (или) максимальные) размеры земельных участков, в том числе их площадь			Минимальные отступы от границ земельного участка в целях определения мест допустимого размещения зданий, строений, сооружений, за пределами которых запрещено строительство зданий, строений, сооружений	Предельное количество этажей и (или) предельная высота зданий, строений, сооружений	Максимальный процент застройки в границах земельного участка, определяемый как отношение суммарной площади земельного участка, которая может быть застроена, ко всей площади земельного участка	Требования к архитектурным решениям объектов капитального строительства, расположенным в границах территории исторического поселения федерального или регионального значения	Иные показатели
1	2	3	4	5	6	7	8
Длина, м	Ширина, м	Площадь, м ² или га					
без ограничений	без ограничений	минимальная площадь земельных участков – 300 кв. м, максимальная площадь не подлежит установлению	минимальный отступ зданий, сооружений, строений и сооружений вспомогательного использования от границы, отделяющей земельный участок от территории общего пользования, – 3 метра (за исключением навесов, беседок, мангалов, вольеров); минимальный отступ зданий, сооружений, строений и сооружений вспомогательного использования от границ смежных земельных участков (за исключением навесов, беседок, мангалов, вольеров) – 3 метра	максимальное количество надземных этажей – 24; максимальное количество надземных этажей для строений и сооружений вспомогательного использования – 2	максимальный процент застройки участка – 60% (за исключением подземных парковок)	–	минимальный отступ навесов, беседок, мангалов, вольеров от границ смежных земельных участков – 1 метр

3. Информация о расположенных в границах земельного участка объектах капитального строительства и объектах культурного наследия

3.1. Объекты капитального строительства

№ не имеется, не имеется,
(согласно чертежу(ам) градостроительного плана) (назначение объекта капитального строительства, этажность, высотность, общая площадь, площадь застройки)
 инвентаризационный или кадастровый номер не имеется

3.2. Объекты, включенные в единый государственный реестр объектов культурного наследия (памятников истории и культуры) народов Российской Федерации

№ информация отсутствует, информация отсутствует,
(согласно чертежу(ам) градостроительного плана) (назначение объекта культурного наследия, общая площадь, площадь застройки)

информация отсутствует

(наименование органа государственной власти, принявшего решение о включении выявленного объекта культурного наследия в реестр, реквизиты этого решения)

регистрационный номер в реестре информация отсутствует от информация отсутствует
(дата)

4. Информация о расчетных показателях минимально допустимого уровня обеспеченности территории объектами коммунальной, транспортной, социальной инфраструктур и расчетных показателях максимально допустимого уровня территориальной доступности указанных объектов для населения в случае, если земельный участок расположен в границах территории, в отношении которой предусматривается осуществление деятельности по комплексному развитию территории:

Информация о расчетных показателях минимально допустимого уровня обеспеченности территории								
Объекты коммунальной инфраструктуры			Объекты транспортной инфраструктуры			Объекты социальной инфраструктуры		
Наименование вида объекта	Единица измерения	Расчетный показатель	Наименование вида объекта	Единица измерения	Расчетный показатель	Наименование вида объекта	Единица измерения	Расчетный показатель
1	2	3	4	5	6	7	8	9
-	-	-	-	-	-	-	-	-
Информация о расчетных показателях максимально допустимого уровня территориальной доступности								
Наименование вида объекта	Единица измерения	Расчетный показатель	Наименование вида объекта	Единица измерения	Расчетный показатель	Наименование вида объекта	Единица измерения	Расчетный показатель
1	2	3	4	5	6	7	8	9
-	-	-	-	-	-	-	-	-

5. Информация об ограничениях использования земельного участка, в том числе если земельный участок полностью или частично расположен в границах зон с особыми условиями использования территорий

Земельный участок полностью расположен в приаэродромной территории аэродрома «Краснодар-Центральный». Решение городской Думы Краснодара от 30.01.2007 № 19 п. 6 «Об утверждении Правил землепользования и застройки на территории муниципального образования город Краснодар», письмо Центра

судебных экспертиз по Южному округу от 04.09.2019 № 2662 (вх.29/5381 10.09.2019) «О начале проведения комплексных экспертных исследований по определению возможности строительства объектов различного назначения в зонах приаэродромной территории».

Земельный участок полностью расположен в охранный зоне аэропорта и аэродрома гражданской авиации до установления приаэродромной территории. Решение городской Думы Краснодара от 30.01.2007 № 19 п. 6 «Об утверждении Правил землепользования и застройки на территории муниципального образования город Краснодар», письмо Центра судебных экспертиз по Южному округу № 2662 от 04.09.2019 (вх. №29/5381 от 10.09.2019) о начале проведения комплексных экспертных исследований по определению возможности строительства объектов различного назначения в зонах приаэродромной территории.

6. Информация о границах зон с особыми условиями использования территорий, если земельный участок полностью или частично расположен в границах таких зон:

Наименование зоны с особыми условиями использования территории с указанием объекта, в отношении которого установлена такая зона	Перечень координат характерных точек в системе координат, используемой для ведения Единого государственного реестра недвижимости		
	Обозначение (номер) характерной точки	X	Y
1	2	3	4
<i>отсутствует</i>	-	-	-

7. Информация о границах публичных сервитутов информация отсутствует

Обозначение (номер) характерной точки	Перечень координат характерных точек в системе координат, используемой для ведения Единого государственного реестра недвижимости	
	X	Y
-	-	-

8. Номер и (или) наименование элемента планировочной структуры, в границах которого расположен земельный участок _____

9. Информация о технических условиях подключения (технологического присоединения) объектов капитального строительства к сетям инженерно-технического обеспечения, определенных с учетом программ комплексного развития систем коммунальной инфраструктуры поселения, городского округа

теплоснабжение: _____

водоснабжение: _____

водоотведение: _____

10. Реквизиты нормативных правовых актов субъекта Российской Федерации, муниципальных правовых актов, устанавливающих требования к благоустройству территории в соответствии с разделом III Правил благоустройства территории муниципального образования город Краснодар, утвержденных решением городской Думы Краснодара от 22.08.2013 № 52 п. 6

11. Информация о красных линиях: постановление администрации муниципального образования город Краснодар от 29.02.2012 № 1669 «Об утверждении проекта планировки территории, прилагающей к Западному автомобильному обходу в Прикубанском внутригородском округе города Краснодара»

Обозначение (номер) характерной точки	Перечень координат характерных точек в системе координат, используемой для ведения Единого государственного реестра недвижимости	
	X	Y
1	486447.66	1373313.65
2	486507.58	1373221.10
3	486841.24	1373437.17
4	486781.32	1373529.72
5	486706.18	1373481.07
6	486706.30	1373462.26
7	486703.89	1373443.60
8	486699.01	1373425.44
9	486691.64	1373407.89
10	486682.27	1373391.86
11	486670.70	1373377.04
12	486657.27	1373363.88
13	486642.20	1373352.64
14	486638.09	1373349.98
15	486623.70	1373342.04
16	486608.32	1373336.22
17	486592.28	1373332.64
18	486575.90	1373331.35
19	486557.83	1373332.63
20	486540.19	1373336.71
21	486523.41	1373343.47
22	486507.80	1373352.59

Приложение (в случае, указанном в части 3.1 статьи 57.3 Градостроительного Кодекса Российской Федерации)