

Градостроительный план земельного участка

Градостроительный план земельного участка

№

Р Ф - 0 4 - 2 - 0 2 - 0 - 0 0 - 2 0 2 2 - 0 0 0 9

Градостроительный план земельного участка подготовлен на основании

Заявления ООО СЗ СК «Жилище» в лице директора Сидоренко Елены Сергеевны от 11 февраля 2022 года № С-14-Г

(реквизиты заявления правообладателя земельного участка, иного лица в случае, предусмотренном частью 1.1 статьи 57.3 Градостроительного кодекса Российской Федерации, с указанием ф.и.о. заявителя – физического лица, либо реквизиты заявления и наименование заявителя – юридического лица о выдаче градостроительного плана земельного участка)

Местонахождение земельного участка

Республика Алтай

(субъект Российской Федерации)

Городской округ город Горно-Алтайск

(муниципальный район или городской округ)

(поселение)

Описание границ земельного участка (образуемого земельного участка):

Обозначение (номер) характерной точки	Перечень координат характерных точек в системе координат, используемой для ведения Единого государственного реестра недвижимости	
	X	Y
1	645652.58	1330637.73
2	645651.36	1330637.63
3	645630.78	1330633.21
4	645611.59	1330629.58
5	645613.75	1330615.94
6	645617.61	1330585.18
7	645619.27	1330584.45
8	645635.17	1330588.44
9	645652.15	1330590.17
10	645667.55	1330595.04
11	645671.37	1330599.72
12	645652.58	1330637.73
13	645651.36	1330637.63
14	645630.78	1330633.21
15	645611.59	1330629.58
16	645613.75	1330615.94

Кадастровый номер земельного участка (при наличии) или в случае, предусмотренном частью 1.1 статьи 57.3 Градостроительного кодекса Российской Федерации, условный номер образуемого земельного участка на основании утвержденных проекта межевания территории и (или) схемы расположения земельного участка или земельных участков на кадастровом плане территории

04:11:010127:778

Площадь земельного участка

2952 кв.м.

Информация о расположенных в границах земельного участка объектах капитального строительства

В границах земельного участка расположены объекты капитального строительства не расположены

Информация о границах зоны планируемого размещения объекта капитального строительства в соответствии с утвержденным проектом планировки территории (при наличии) Проект планировки отсутствует

Обозначение (номер) характерной точки	Перечень координат характерных точек в системе координат, используемой для ведения Единого государственного реестра недвижимости	
	X	Y
-	-	-

Реквизиты проекта планировки территории и (или) проекта межевания территории в случае, если земельный участок расположен в границах территории, в отношении которой утверждены проект планировки территории и (или) проект межевания территории -

(указывается в случае, если земельный участок расположен в границах территории, в отношении которой утверждены проект планировки территории и (или) проект межевания территории)

Градостроительный план подготовлен

МУ «Управление имущества, градостроительства и земельных отношений города Горно-Алтайска»

(ф.и.о., должность уполномоченного лица, наименование органа)

Главный специалист
I разряда отдела архитектуры и
градостроительства



(подпись)

Е.А. Николаева

(расшифровка подписи)

Заместитель начальника управления



(подпись)

А.В. Табакаева

(расшифровка подписи)

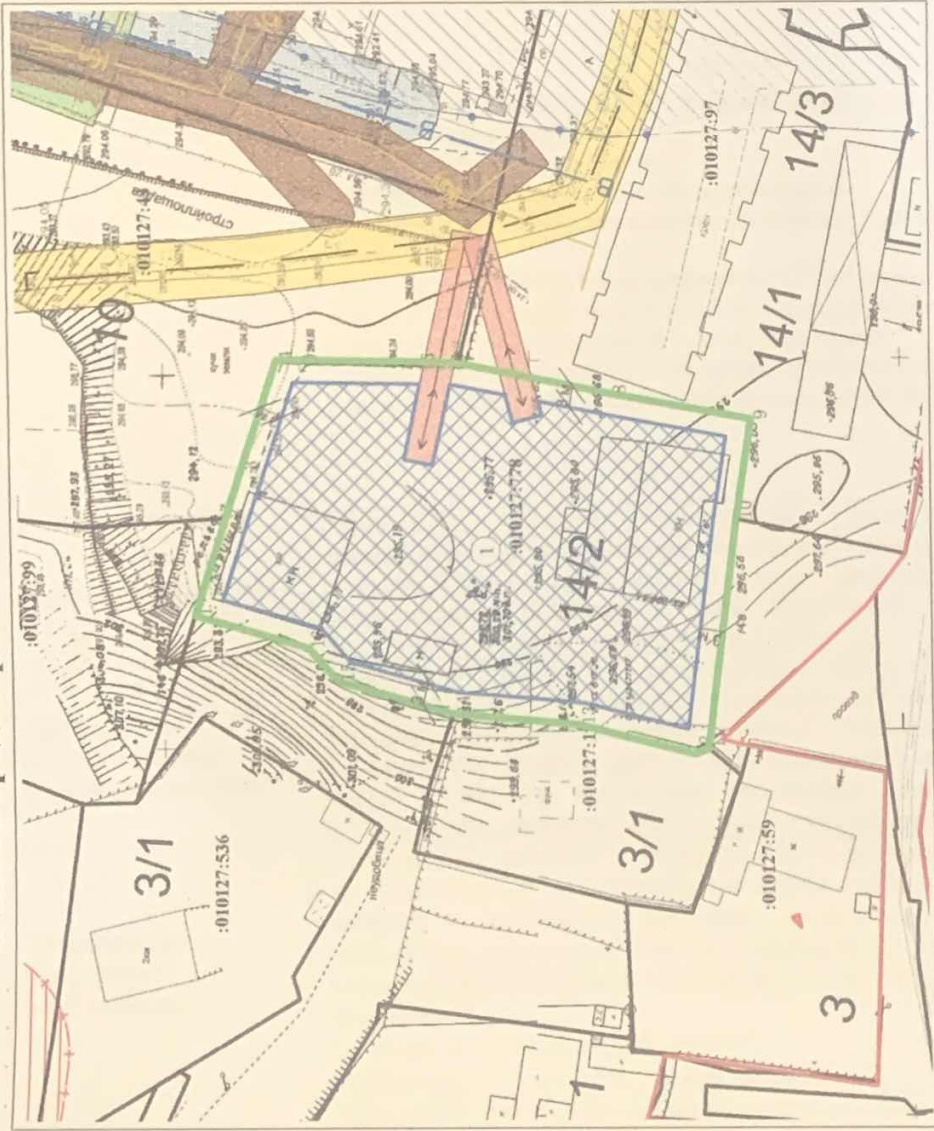


Дата выдачи

21.02.2022

(ДД.ММ.ГГГГ)

1. Чертеж градостроительного плана земельного участка и линий градостроительного регулирования

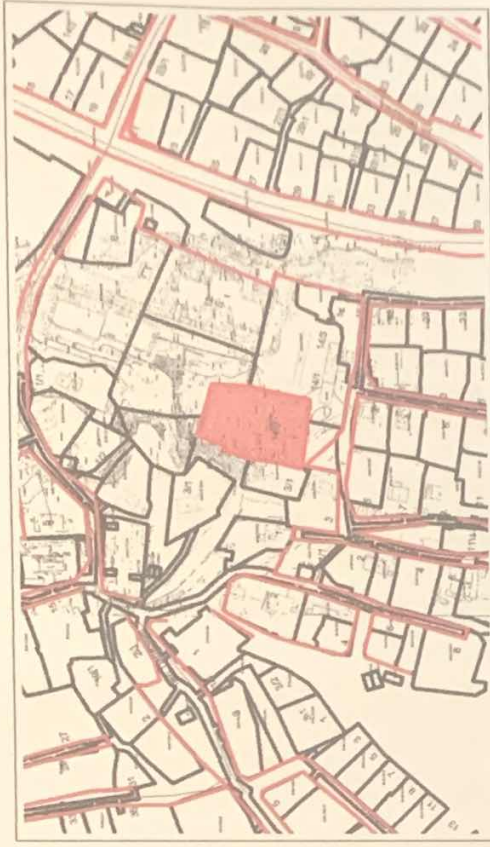


М 1:1000

Чертеж градостроительного плана земельного участка разработан 21.02.2022 г.
МУ "Управление имущества, градостроительства и земельных отношений города Горно-Алтайска"

Экспликация:
1. Граница мест допустимого размещения
объекта капитального строительства

Ситуационный план масштаб 1:5000



Условные обозначения:

Граница мест допустимого размещения за пределами которых запрещено строительство объекта капитального строительства



Граница земельного участка



Красные линии



Охранная зона теплосети



Охранная зона канализации



Охранная зона газопровода



Охранная зона водопровода



Охранная зона электросети

Должность	Фамилия	Подпись	Дата	Столб	Лист	Листов
Зам. начальника МУ "УИГ и ЭО"	Табакель А.В.		21.02.2022			
Начальник ОЛП	Кыпчакова Ю.Н.		21.02.2022			
Гл. специалист I разряда	Николаев Д.А.		21.02.2022			
Чертеж градостроительного плана М 1:1000				МУ "УИГ и ЭО г. Горно-Алтайска"		

Земельный участок по адресу: Российская Федерация, Республика Алтай, Горно-Алтайск, ул. П.Сулова, площадью 2952 кв.м.

Градостроительный план земельного участка № 04-2-02-0-00-2022-0009

2. Информация о градостроительном регламенте либо требованиях к назначению, параметрам и размещению объекта капитального строительства на земельном участке, на который действие градостроительного регламента не распространяется или для которого градостроительный регламент не устанавливается
 Земельный участок расположен в территориальной зоне "Ж-1". Установлен градостроительный регламент

2.1. Реквизиты акта органа государственной власти субъекта Российской Федерации, органа местного самоуправления, содержащего градостроительный регламент либо реквизиты акта федерального органа государственной власти, органа государственной власти субъекта Российской Федерации, органа местного самоуправления, иной организации, определяющего, в соответствии с федеральными законами, порядок использования земельного участка, на который действие градостроительного регламента не распространяется или для которого градостроительный регламент не устанавливается

Градостроительный регламент земельного участка установлен в составе правил землепользования и застройки, утвержденных решением Горно-Алтайского городского Совета депутатов от 15.09.05г. № 29-3 «О принятии Правил землепользования и застройки в городе Горно-Алтайске» (в ред. от 27 августа 2021 года № 34-3

2.2. Информация о видах разрешенного использования земельного участка

Наименование вида РИ (код классификатора)	Описание вида РИ земельного участка	Примечания
Основные виды разрешенного использования зоны Ж-3		
Средне этажная жилая застройка (2.5)	Размещение многоквартирных домов этажностью не выше восьми этажей; благоустройство и озеленение; размещение подземных гаражей и автостоянок; обустройство спортивных и детских площадок, площадок для отдыха; размещение объектов обслуживания жилой застройки во встроенных, пристроенных и встроенно-пристроенных помещениях многоквартирного дома, если общая площадь таких помещений в многоквартирном доме не составляет более 20% общей площади помещений дома	Размещение встроенных, пристроенных и встроенно-пристроенных объектов в помещениях жилого дома осуществлять в соответствии с требованиями СП 54.13330.2016 «Свод правил. Здания жилые многоквартирные. Актуализированная редакция СНиП 31-01-2003»
Здравоохранение (3.4)	Размещение объектов капитального строительства, предназначенных для оказания гражданам медицинской помощи. Содержание данного вида разрешенного использования включает в себя содержание видов разрешенного использования с кодами 3.4.1 - 3.4.2	
Амбулаторно-поликлиническое обслуживание (3.4.1)	Размещение объектов капитального строительства, предназначенных для оказания гражданам амбулаторно-поликлинической медицинской помощи (поликлиники, фельдшерские пункты, пункты здравоохранения, центры матери и ребенка, диагностические центры, молочные кухни, станции донорства крови, клинические лаборатории)	
Стационарное медицинское обслуживание (3.4.2)	Размещение объектов капитального строительства, предназначенных для оказания гражданам медицинской помощи в стационарах (больницы, родильные дома, диспансеры, научно-медицинские учреждения и прочие объекты, обеспечивающие оказание услуги по лечению в стационаре); размещение станций скорой помощи; размещение площадок санитарной авиации	
Образование и просвещение (3.5)	Размещение объектов капитального строительства, предназначенных для воспитания, образования и просвещения. Содержание данного вида разрешенного использования включает в себя содержание видов разрешенного использования с кодами 3.5.1 - 3.5.2	Не допускается размещение образовательных и детских учреждений в санитарно-защитных

Наименование вида РИ (код классификатора)	Описание вида РИ земельного участка	Примечания
		зонах, установленных в предусмотренном действующим законодательством порядке
Дошкольное, начальное и среднее общее образование (3.5.1)	Размещение объектов капитального строительства, предназначенных для просвещения, дошкольного, начального и среднего общего образования (детские ясли, детские сады, школы, лицей, гимназии, художественные, музыкальные школы, образовательные кружки и иные организации, осуществляющие деятельность по воспитанию, образованию и просвещению, в том числе зданий, спортивных сооружений, предназначенных для занятия обучающихся физической культурой и спортом)	
Среднее и высшее профессиональное образование (3.5.2)	Размещение объектов капитального строительства, предназначенных для профессионального образования и просвещения (профессиональные технические училища, колледжи, художественные, музыкальные училища, общества знаний, институты, университеты, организации по переподготовке и повышению квалификации специалистов и иные организации, осуществляющие деятельность по образованию и просвещению, в том числе зданий, спортивных сооружений, предназначенных для занятия обучающихся физической культурой и спортом)	
Амбулаторное ветеринарное обслуживание (3.10.1)	Размещение объектов капитального строительства, предназначенных для оказания ветеринарных услуг без содержания животных	
Магазины (4.4)	Размещение объектов капитального строительства, предназначенных для продажи товаров, торговая площадь которых составляет до 5000 м ²	Магазины до 500 м ² торговой площади
Общественное питание (4.6)	Размещение объектов капитального строительства в целях устройства мест общественного питания (рестораны, кафе, столовые, закусочные, бары)	
Спорт (5.1)	Размещение зданий и сооружений для занятия спортом. Содержание данного вида разрешенного использования включает в себя содержание видов разрешенного использования с кодами 5.1.1 - 5.1.7	Размещение объектов капитального строительства, не требующих установления санитарно-защитной зоны
Обеспечение спортивно-зрелищных мероприятий (5.1.1)	Размещение спортивно-зрелищных зданий и сооружений, имеющих специальные места для зрителей от 500 мест (стадионов, дворцов спорта, ледовых дворцов, ипподромов)	
Обеспечение занятий спортом в помещениях (5.1.2)	Размещение спортивных клубов, спортивных залов, бассейнов, физкультурно-оздоровительных комплексов в зданиях и сооружениях	
Площадки для занятий спортом (5.1.3)	Размещение площадок для занятия спортом и физкультурой на открытом воздухе (физкультурные площадки, беговые дорожки, поля для спортивной игры)	
Земельные участки (территории) общего пользования (12.0)	Земельные участки общего пользования. Содержание данного вида разрешенного использования включает в себя содержание видов разрешенного использования с кодами 12.0.1 - 12.0.2	
Улично-дорожная сеть (12.0.1)	Размещение объектов улично-дорожной сети: автомобильных дорог, трамвайных путей и пешеходных тротуаров в границах населенных пунктов, пешеходных переходов, бульваров, площадей, проездов, велодорожек и объектов велотранспортной и инженерной инфраструктуры; размещение придорожных стоянок (парковок) транспортных средств в границах городских улиц и дорог, за исключением предусмотренных видами разрешенного использования с кодами 2.7.1, 4.9, 7.2.3, а также некапитальных сооружений, предназначенных для охраны	

Наименование вида РИ (код классификатора)	Описание вида РИ земельного участка	Примечания
Благоустройство территории (12.0.2)	транспортных средств Размещение декоративных, технических, планировочных, конструктивных устройств, элементов озеленения, различных видов оборудования и оформления, малых архитектурных форм, некапитальных нестационарных строений и сооружений, информационных щитов и указателей, применяемых как составные части благоустройства территории, общественных туалетов	
Условно разрешенные виды использования зоны Ж-3		
Для индивидуального жилищного строительства (2.1)	Размещение жилого дома (отдельно стоящего здания количеством надземных этажей не более чем три, высотой не более двадцати метров, которое состоит из комнат и помещений вспомогательного использования, предназначенных для удовлетворения гражданами бытовых и иных нужд, связанных с их проживанием в таком здании, не предназначенного для раздела на самостоятельные объекты недвижимости); выращивание сельскохозяйственных культур; размещение индивидуальных гаражей и хозяйственных построек	За исключением территорий, подлежащих комплексному развитию территории. Ограничение не действует до дня принятия нормативно-правовых актов в соответствии с главой 10 ГрК РФ
Малоэтажная многоквартирная жилая застройка (2.1.1)	Размещение малоэтажных многоквартирных домов (многоквартирные дома высотой до 4 этажей, включая мансардный); обустройство спортивных и детских площадок, площадок для отдыха; размещение объектов обслуживания жилой застройки во встроенных, пристроенных и встроенно-пристроенных помещениях малоэтажного многоквартирного дома, если общая площадь таких помещений в малоэтажном многоквартирном доме не составляет более 15% общей площади помещений дома	
Хранение автотранспорта (2.7.1)	Размещение отдельно стоящих и пристроенных гаражей, в том числе подземных, предназначенных для хранения автотранспорта, в том числе с разделением на машино-места, за исключением гаражей, размещение которых предусмотрено содержанием вида разрешенного использования с кодом 4.9	Размещение объектов капитального строительства, не требующих установления санитарно-защитной зоны
Коммунальное обслуживание (3.1)	Размещение зданий и сооружений в целях обеспечения физических и юридических лиц коммунальными услугами. Содержание данного вида разрешенного использования включает в себя содержание видов разрешенного использования с кодами 3.1.1-3.1.2	Не допускается размещение объектов, причиняющих вред окружающей среде
Предоставление коммунальных услуг (3.1.1)	Размещение зданий и сооружений, обеспечивающих поставку воды, тепла, электричества, газа, отвод канализационных стоков, очистку и уборку объектов недвижимости (котельных, водозаборов, очистных сооружений, насосных станций, водопроводов, линий электропередач, трансформаторных подстанций, газопроводов, линий связи, телефонных станций, канализаций, стоянок, гаражей и мастерских для обслуживания уборочной и аварийной техники, сооружений, необходимых для сбора и плавки снега)	
Административные здания организаций, обеспечивающих предоставление коммунальных услуг (3.1.2)	Размещение зданий, предназначенных для приема физических и юридических лиц в связи с предоставлением им коммунальных услуг	
Социальное обслуживание (3.2)	Размещение зданий, предназначенных для оказания гражданам социальной помощи. Содержание данного вида разрешенного использования включает в себя содержание	

Наименование вида РИ (код классификатора)	Описание вида РИ земельного участка	Примечания
	видов разрешенного использования с кодами 3.2.1 - 3.2.4	
Дома социального обслуживания (3.2.1)	Размещение зданий, предназначенных для размещения домов престарелых, домов ребенка, детских домов, пунктов ночлега для бездомных граждан; размещение объектов капитального строительства для временного размещения вынужденных переселенцев, лиц, признанных беженцами	
Оказание социальной помощи населению (3.2.2)	Размещение зданий, предназначенных для служб психологической и бесплатной юридической помощи, социальных, пенсионных и иных служб (службы занятости населения, пункты питания малоимущих граждан), в которых осуществляется прием граждан по вопросам оказания социальной помощи и назначения социальных или пенсионных выплат, а также для размещения общественных некоммерческих организаций: некоммерческих фондов, благотворительных организаций, клубов по интересам	
Оказание услуг связи (3.2.3)	Размещение зданий, предназначенных для размещения пунктов оказания услуг почтовой, телеграфной, междугородней и международной телефонной связи	
Общежития (3.2.4)	Размещение зданий, предназначенных для размещения общежитий, предназначенных для проживания граждан на время их работы, службы или обучения, за исключением зданий, размещение которых предусмотрено содержанием вида разрешенного использования с кодом 4.7	
Бытовое обслуживание (3.3)	Размещение объектов капитального строительства, предназначенных для оказания населению или организациям бытовых услуг (мастерские мелкого ремонта, ателье, бани, парикмахерские, прачечные, химчистки, похоронные бюро)	
Культурное развитие (3.6)	Размещение зданий и сооружений, предназначенных для размещения объектов культуры. Содержание данного вида разрешенного использования включает в себя содержание видов разрешенного использования с кодами 3.6.1-3.6.3	
Объекты культурно-досуговой деятельности (3.6.1)	Размещение зданий, предназначенных для размещения музеев, выставочных залов, художественных галерей, домов культуры, библиотек, кинотеатров и кинозалов, театров, филармоний, концертных залов, планетариев	
Парки культуры и отдыха (3.6.2)	Размещение парков культуры и отдыха	
Религиозное использование (3.7)	Размещение зданий и сооружений религиозного использования. Содержание данного вида разрешенного использования включает в себя содержание видов разрешенного использования с кодами 3.7.1-3.7.2	
Осуществление религиозных обрядов (3.7.1)	Размещение зданий и сооружений, предназначенных для совершения религиозных обрядов и церемоний (в том числе церкви, соборы, храмы, часовни, мечети, моленные дома, синагоги)	
Религиозное управление и образование (3.7.2)	Размещение зданий, предназначенных для постоянного местонахождения духовных лиц, паломников и послушников в связи с осуществлением ими религиозной службы, а также для осуществления благотворительной и религиозной образовательной деятельности (монастыри, скиты, дома священнослужителей, воскресные и религиозные школы, семинарии, духовные училища)	
Общественное управление (3.8)	Размещение зданий, предназначенных для размещения органов и организаций общественного управления. Содержание данного вида разрешенного использования включает в себя содержание видов разрешенного использования с кодами 3.8.1-3.8.2	

Наименование вида РИ (код классификатора)	Описание вида РИ земельного участка	Примечания
Государственное управление (3.8.1)	Размещение зданий, предназначенных для размещения государственных органов, государственного пенсионного фонда, органов местного самоуправления, судов, а также организаций, непосредственно обеспечивающих их деятельность или оказывающих государственные и (или) муниципальные услуги	
Представительская деятельность (3.8.2)	Размещение зданий, предназначенных для дипломатических представительств иностранных государств и субъектов Российской Федерации, консульских учреждений в Российской Федерации	
Деловое управление (4.1)	Размещение объектов капитального строительства с целью: размещения объектов управленческой деятельности, не связанной с государственным или муниципальным управлением и оказанием услуг, а также с целью обеспечения совершения сделок, не требующих передачи товара в момент их совершения между организациями, в том числе биржевая деятельность (за исключением банковской и страховой деятельности)	
Рынки (4.3)	Размещение объектов капитального строительства, сооружений, предназначенных для организации постоянной или временной торговли (ярмарка, рынок, базар), с учетом того, что каждое из торговых мест не располагает торговой площадью более 200 кв. м; размещение гаражей и (или) стоянок для автомобилей сотрудников и посетителей рынка	
Банковская и страховая деятельность (4.5)	Размещение объектов капитального строительства, предназначенных для размещения организаций, оказывающих банковские и страховые услуги	
Гостиничное обслуживание (4.7)	Размещение гостиниц, а также иных зданий, используемых с целью извлечения предпринимательской выгоды из предоставления жилого помещения для временного проживания в них	
Развлечение (4.8)	Размещение зданий и сооружений, предназначенных для развлечения. Содержание данного вида разрешенного использования включает в себя содержание видов разрешенного использования с кодами 4.8.1 - 4.8.3	
Развлекательные мероприятия (4.8.1)	Размещение зданий и сооружений, предназначенных для организации развлекательных мероприятий, путешествий, для размещения дискотек и танцевальных площадок, ночных клубов, аквапарков, боулинга, аттракционов и т. п., игровых автоматов (кроме игрового оборудования, используемого для проведения азартных игр), игровых площадок	
Выставочно- ярмарочная деятельность (4.10)	Размещение объектов капитального строительства, сооружений, предназначенных для осуществления выставочно-ярмарочной и конгрессной деятельности, включая деятельность, необходимую для обслуживания указанных мероприятий (застройка экспозиционной площади, организация питания участников мероприятий)	
Обеспечение внутреннего правопорядка (8.3)	Размещение объектов капитального строительства, необходимых для подготовки и поддержания в готовности органов внутренних дел, Росгвардии и спасательных служб, в которых существует военизированная служба; размещение объектов гражданской обороны, за исключением объектов гражданской обороны, являющихся частями производственных зданий	
Вспомогательные виды разрешенного использования зоны Ж-3		
Служебные (4.9) гаражи	Размещение постоянных или временных гаражей, стоянок для хранения служебного автотранспорта, используемого в целях осуществления видов деятельности,	Санитарный разрыв от автостоянок и гаражей-стоянок до зданий

Наименование вида РИ (код классификатора)	Описание вида РИ земельного участка	Примечания
	предусмотренных видами разрешенного использования с кодами 3.0, 4.0, а также для стоянки и хранения транспортных средств общего пользования, в том числе в депо	различного назначения следует применять до 1 января 2022 года по таблице 7.1.1 п.7.1.12 СанПиН 2.2.1/2.1.1.1200-03 «Санитарно-защитные зоны и санитарная классификация предприятий, сооружений и иных объектов», а с 1 января 2022 года - в соответствии с СанПиН 2.1.3684-21 «Санитарно-эпидемиологические требования к содержанию территорий городских и сельских поселений, к водным объектам, питьевой воде и питьевому водоснабжению, атмосферному воздуху, почвам, жилым помещениям, эксплуатации производственных, общественных помещений, организации и проведению санитарно-противоэпидемических (профилактических) мероприятий»

2.3. Предельные (минимальные и (или) максимальные) размеры земельного участка и предельные параметры разрешенного строительства, реконструкции объекта капитального строительства, установленные градостроительным регламентом для территориальной зоны, в которой расположен земельный участок:

Наименование вида РИ (код классификатора)	Предельные (минимальные и (или) максимальные) размеры земельных участков и предельные параметры разрешенного строительства, реконструкции объектов капитального строительства			
	Предельные (min и (или) max) размеры ЗУ, в том числе их площадь	Min отступы от границ ЗУ ¹	Предельное количество этажей	Max процент застройки в границах ЗУ
Основные виды разрешенного использования зоны Ж-3				
Среднеэтажная жилая застройка (2.5)	1) min - 30 м ² на одну квартиру (без площади застройки) 2) max - 80 м ² на одну квартиру (без площади застройки)	1) min отступ от красной линии ЗУ - 5 м 2) min отступ от границы ЗУ - 3 м	До 8 этажей	40

2.5. Предельные параметры разрешенного строительства, реконструкции объекта капитального строительства, установленные положением об особо охраняемых природных территориях, в случае выдачи градостроительного плана земельного участка в отношении земельного участка, расположенного в границах особо охраняемой природной территории:

Причины отнесения земельного участка к виду земельного участка для которого градостроительный регламент не устанавливается	Реквизиты Положения об особо охраняемой природной территории	Реквизиты утвержденной документации и по планировке территории	Зонирование особо охраняемой природной территории (да/нет)					Требования к размещению объектов капитального строительства		
			Функциональная зона	Виды разрешенного использования земельного участка		Требования к параметрам объекта капитального строительства		Требования к размещению объектов капитального строительства		
				Основные виды разрешенного использования	Вспомогательные виды разрешенного использования	Предельное количество этажей и (или) предельная высота зданий, строений, сооружений	Максимальный процент застройки в границах земельного участка, определяемый как отношение суммарной площади земельного участка, которая может быть застроена, ко всей площади земельного участка	Иные требования к параметрам объекта капитального строительства	Минимальные отступы от границ земельного участка в целях определения мест	Иные требования к размещению объектов капитального строительства
1	2	3	4	5	6	7	8	9	10	11
-	-	-	-	-	-	-	-	-	-	-
1	2	3	4	5	6	7	8	9	10	11

3. Информация о расположенных в границах земельного участка объектах капитального строительства и объектах культурного наследия

3.1. Объекты капитального строительства

№ _____, _____,
 (согласно чертежу(ам) градостроительного плана) (назначение объекта капитального строительства, этажность, высотность, общая площадь, площадь застройки)
 инвентаризационный или кадастровый номер _____

3.2. Объекты, включенные в единый государственный реестр объектов культурного наследия (памятников истории и культуры) народов Российской Федерации

№ _____, _____,
 Информация отсутствует (согласно чертежу(ам) градостроительного плана) Информация отсутствует (назначение объекта культурного наследия, общая площадь, площадь застройки)

Информация отсутствует

(наименование органа государственной власти, принявшего решение о включении выявленного объекта культурного наследия в реестр, реквизиты этого решения)
 регистрационный номер в реестре _____ от _____ (дата)

4. Информация о расчетных показателях минимально допустимого уровня обеспеченности территории объектами коммунальной, транспортной, социальной инфраструктур и расчетных показателях максимально допустимого уровня территориальной доступности указанных объектов для населения в случае, если земельный участок расположен в границах территории, в отношении которой предусматривается осуществление деятельности по комплексному и устойчивому развитию территории:

Информация о расчетных показателях минимально допустимого уровня обеспеченности территории								
Объекты коммунальной инфраструктуры			Объекты транспортной инфраструктуры			Объекты социальной инфраструктуры		
Наименование вида объекта	Единица измерения	Расчетный показатель	Наименование вида объекта	Единица измерения	Расчетный показатель	Наименование вида объекта	Единица измерения	Расчетный показатель
1	2	3	4	5	6	7	8	9
-	-	-	-	-	-	-	-	-
Информация о расчетных показателях максимально допустимого уровня территориальной доступности								
Наименование вида объекта	Единица измерения	Расчетный показатель	Наименование вида объекта	Единица измерения	Расчетный показатель	Наименование вида объекта	Единица измерения	Расчетный показатель
1	2	3	4	5	6	7	8	9
-	-	-	-	-	-	-	-	-

5. Информация об ограничениях использования земельного участка, в том числе если земельный участок полностью или частично расположен в границах зон с особыми условиями использования территорий

Ограничения прав на земельный участок, предусмотренные статьями 56, 56.1 Земельного кодекса Российской Федерации; Срок действия: с 2021-03-23; реквизиты документа-основания: сопроводительное письмо от 10.02.2021 № Иск-4258/04 выдан: Федеральное агентство воздушного транспорта (Росавиация); приказ от 22.04.2020 № 407-П выдан: Федеральное агентство воздушного транспорта (Росавиация); Содержание ограничения (обременения): Ограничения использования земельных участков и расположенных на них объектов недвижимости и осуществления экономической и иной деятельности в пределах пятой подзоны приаэродромной территории установлены в соответствии с Воздушным кодексом РФ, ст. 47, п. 3.5: запрещается размещать опасные производственные объекты, функционирование которых может повлиять на безопасность полетов воздушных судов.; Реестровый номер границы: 04:00-6.200; Вид объекта реестра границ: Зона с особыми условиями использования территории; Вид зоны по документу: Пятая подзона приаэродромной территории аэродрома Горно-Алтайск по адресу: Россия, Республика Алтай, Майминский район, с. Майма, Аэропорт.; Тип зоны: Охранная зона транспорта.

Ограничения прав на земельный участок, предусмотренные статьями 56, 56.1 Земельного кодекса Российской Федерации; Срок действия: с 2021-04-29; реквизиты документа-основания: сопроводительное письмо от 10.02.2021 № Иск-4258/04 выдан: Федеральное агентство воздушного транспорта (Росавиация); приказ от 22.04.2020 № 407-П выдан: Федеральное агентство воздушного транспорта (Росавиация); Содержание ограничения (обременения): Ограничения использования земельных участков и расположенных на них объектов недвижимости и осуществления экономической и иной деятельности в пределах шестой подзоны приаэродромной территории установлены в соответствии с Воздушным кодексом РФ, ст. 47, п. 3.6: запрещается размещать объекты, способствующие привлечению и массовому скоплению птиц.; Реестровый номер границы: 04:00-6.202; Вид

объекта реестра границ: Зона с особыми условиями использования территории; Вид зоны по документу: Шестая подзона приаэродромной территории аэродрома Горно-Алтайск по адресу: Россия, Республика Алтай, Майминский район, с. Майма, Аэропорт. ; Тип зоны: Охранная зона транспорта.

Ограничения прав на земельный участок, предусмотренные статьями 56, 56.1 Земельного кодекса Российской Федерации; Срок действия: с 2021-07-13; реквизиты документа-основания: сопроводительное письмо от 10.02.2021 № Исх-4258/04 выдан: Федеральное агентство воздушного транспорта (Росавиация); приказ "Об установлении приаэродромной территории аэродрома Горно-Алтайск" от 22.04.2020 № 407-П выдан: Федеральное агентство воздушного транспорта (Росавиация); Содержание ограничения (обременения): Ограничения использования земельных участков и расположенных на них объектов недвижимости и осуществления экономической и иной деятельности в пределах четвертой подзоны приаэродромной территории установлены в соответствии с Воздушным кодексом РФ, ст. 47, п. 3.4: запрещается размещать объекты, создающие помехи в работе наземных объектов средств и систем обслуживания воздушного движения, навигации, посадки и связи, предназначенных для организации воздушного движения и расположенных вне первой подзоны.; Реестровый номер границы: 04:00-6.209; Вид объекта реестра границ: Зона с особыми условиями использования территории; Вид зоны по документу: Четвертая подзона приаэродромной территории аэродрома Горно-Алтайск по адресу: Россия, Республика Алтай, Майминский район, с. Майма, Аэропорт.; Тип зоны: Охранная зона транспорта

Ограничения прав на земельный участок, предусмотренные статьями 56, 56.1 Земельного кодекса Российской Федерации; Срок действия: с 2021-07-23; реквизиты документа-основания: сопроводительное письмо от 10.02.2021 № Исх-4258/04 выдан: Федеральное агентство воздушного транспорта (Росавиация); приказ "Об установлении приаэродромной территории аэродрома Горно-Алтайск" от 22.04.2020 № 407-П выдан: Федеральное агентство воздушного транспорта (Росавиация); Содержание ограничения (обременения): Ограничения использования земельных участков и расположенных на них объектов недвижимости и осуществления экономической и иной деятельности в пределах третьей подзоны приаэродромной территории установлены в соответствии с Воздушным кодексом РФ, ст. 47, п. 3.3: запрещается размещать объекты, высота которых превышает ограничения, установленные уполномоченным Правительством Российской Федерации федеральным органом исполнительной власти при установлении соответствующей приаэродромной территории.; Реестровый номер границы: 04:00-6.210; Вид объекта реестра границ: Зона с особыми условиями использования территории; Вид зоны по документу: Третья подзона приаэродромной территории аэродрома Горно-Алтайск по адресу: Россия, Республика Алтай, Майминский район, с. Майма, Аэропорт.; Тип зоны: Охранная зона транспорта

6. Информация о границах зон с особыми условиями использования территорий, если земельный участок полностью или частично расположен в границах таких зон:

Наименование зоны с особыми условиями использования территории с указанием объекта, в отношении которого установлена такая зона	Перечень координат характерных точек в системе координат, используемой для ведения Единого государственного реестра недвижимости		
	Обозначение (номер) характерной точки	X	Y
-	-	-	-

7. Информация о границах зон действия публичных сервитутов-

Обозначение (номер) характерной точки	Перечень координат характерных точек в системе координат, используемой для ведения Единого государственного реестра недвижимости	
	X	Y
-	-	-

8. Номер и (или) наименование элемента планировочной структуры, в границах которого расположен земельный участок-

9. Информация о технических условиях подключения (технологического присоединения) объектов капитального строительства к сетям инженерно-технического обеспечения, определенных с учетом программ комплексного развития систем коммунальной инфраструктуры поселения, городского округа
 - Сведения о технических условиях на подключение к тепловым сетям отопления и горячего водоснабжения АО «Горно-Алтайское ЖКХ» от 14 февраля 2022 г. № 240. Максимальная нагрузка подключения объекта капитального строительства к сетям инженерно-технического обеспечения: Техническая возможность подключения, по состоянию на 14.02.2022, планируемого к строительству Объекта, от мощностей газовой котельной № 3, в ближайшей возможной точке подключения ТК-33/1, расположенной по ул. П.Сухова имеется:

- по отоплению в объеме предельной максимальной нагрузки не более 0,233590 Гкал/ч;
- по горячему водоснабжению в объеме предельной максимальной нагрузки не более 0,118 Гкал/ч.

- Сведения о технических условиях на подключение (технологическое присоединение) объекта капитального строительства к сетям водоснабжения и канализования АО «Водопроводно-канализационное хозяйство» от 15 февраля 2022 г № 39 Максимальная нагрузка подключения объекта капитального строительства к сетям инженерно-технического обеспечения 32,4 м.куб/сутки.

10. Реквизиты нормативных правовых актов субъекта Российской Федерации, муниципальных правовых актов, устанавливающих требования к благоустройству территории

Правила благоустройства территории муниципального образования «Город Горно-Алтайск», утвержденные Решением сессии Горно-Алтайского городского Совета депутатов № 38-6 от 20.06.2017г.

11. Информация о красных линиях:- _____

Обозначение (номер) характерной точки	Перечень координат характерных точек в системе координат, используемой для ведения Единого государственного реестра недвижимости	
	X	Y
-	-	-



АКЦИОНЕРНОЕ ОБЩЕСТВО
«ГОРНО-АЛТАЙСКОЕ ЖКХ»

АО «Горно-Алтайское ЖКХ»

Тел./факс: (388 22) 5-12-05

Э-почта: gagkh@bk.ru

www.new.teplo04.ru

ОКПО: 77102774, ОГРН: 1120411003668

ИНН/КПП: 0411160924/041101001

649006, Республика Алтай, г. Горно-Алтайск, ул. Красноармейская, д. 52

14.02.2022г. № 240 .

На № 199 от 14.02.2022г.

(вх. № 223 от 14.02.2022г.)

Заместителю начальника управления
МУ «Управление имущества,
градостроительства и земельных отношений
города Горно-Алтайска»

Табакоевой А.В.

**Технические условия
на подключение (технологическое присоединение)
к тепловым сетям отопления и горячего водоснабжения
№ 240 от 14.02.2022г.**

1. **Заказчик:** МУ «Управление имущества, градостроительства и земельных отношений города Горно-Алтайска».
2. **Кадастровый номер земельного участка:** 04:11:020101:778
3. **Адрес земельного участка (при наличии):** г. Горно-Алтайск, ул. Сухова.
4. **Разрешенное использование земельного участка:** Ж-3 – зона застройки среднеэтажными жилыми домами блокированной застройки и многоквартирными домами.
5. **Объект капитального строительства (в соответствии с разрешенным видом использования земельного участка):** Строительство многоквартирного жилого дома (Далее – Объект).
6. **Срок действия технических условий:** 3 года. Согласно пункта 13 Правил подключения (технологического присоединения) к системам теплоснабжения, включая правила недискриминационного доступа к услугам по подключению (технологическому присоединению) к системам теплоснабжения, утвержденных постановлением Правительства Российской Федерации от 05 июля 2018 г. № 787, обязательства организации, предоставившей технические условия, предусматривающие максимальную нагрузку, сроки подключения объектов к системе теплоснабжения и срок действия технических условий прекращаются в случае, если в течение одного года (при комплексном освоении земельного участка в целях жилищного строительства - в течение 3 лет) со дня

предоставления правообладателю земельного участка указанных технических условий он не определит необходимую ему для подключения к системе теплоснабжения нагрузку в пределах предоставленных ему технических условий и не подаст заявку о заключении договора о подключении.

7. **Максимальная нагрузка подключения объекта капитального строительства к сетям инженерно-технического обеспечения:** *Техническая возможность подключения*, по состоянию на 14.02.2022, планируемого к строительству Объекта, от мощностей газовой котельной №3, в ближайшей возможной точке подключения ТК-33/1, расположенной на четырёхтрубной теплосети отопления и ГВС рядом с территорией земельного участка 04:11:020101:778 по ул. П. Сухова (Далее ТП - схема прилагается) **имеется:**

- по отоплению в объёме предельной максимальной нагрузки **не более 0,233590 Гкал/ч;**

- по горячему водоснабжению в объёме предельной максимальной нагрузки **не более 0,118 Гкал/ч.**

8. **Срок подключения (технологического присоединения) объекта капитального строительства к сетям инженерно-технического обеспечения:** 18 месяцев, согласно пункту 42 Правил подключения (технологического присоединения) к системам теплоснабжения, включая правила недискриминационного доступа к услугам по подключению (технологическому присоединению) к системам теплоснабжения, утверждённых постановлением Правительства Российской Федерации от 05 июля 2018 г. № 787.

9. **Размер платы за подключение (технологическое присоединение):** на 2022 год не установлен.

10. **Иные условия:**

Предельные (максимальные) тепловые нагрузки на отопление, вентиляцию и горячее водоснабжение подключаемого Объекта, не предоставлены, при их определении все расчёты впоследствии необходимо корректировать.

Представление об Объекте: На данный Объект, в составе строительства комплекса зданий (2-а 5-ти этажных МКЖД) по ул. П. Сухова, 14, в 2014 году выдавались технические условия и один из домов (МКЖД по ул. П.Сухова, 14/1) был построен и подключен в ТК-33/1 к теплосетям котельной № 3 АО «Горно-Алтайское ЖКХ в 2015 году. Строительство второго МКЖД по ул. П.Сухова, 14/2 было заморожено, срок действия технических условий по заявлению в 2017 году был продлён Заявителю и истёк в 2019 году.

Исходя из фактической загрузки мощности котельной №3, имеется небольшой резерв установленной мощности в размере не более предельных нагрузок: по отоплению - не более **0,233590 Гкал/ч;** по ГВС - **0,156200 Гкал/ч.**

Исходя из пропускной способности тепловых сетей (расчёты пропускной способности прилагаются к настоящим техусловиям) имеется небольшой резерв установленной мощности в размере не более предельных нагрузок: по отоплению - не более **0,607 Гкал/ч;** по ГВС - **0,118000 Гкал/ч.**

Правообладатели земельных участков должны действовать согласно требований «Правил подключения (технологического присоединения) к системам теплоснабжения, включая правила недискриминационного доступа к услугам по подключению (технологическому присоединению) к системам теплоснабжения, утверждённых постановлением Правительства Российской Федерации от 05 июля 2018 г. № 787», выбрав для себя порядок действий, руководствуясь пунктами 14, 15, 16 и 34.

Приложения: 1. Схема теплосетей от котельной № 3 до возможной ближайшей точки подключения ТК-33/1, на топооснове - на 1 листе в 1 экз;

2. Гидравлический расчёт (определение пропускной способности теплосети) участков тепловой сети **Отопления** котельной № 3 АО «Горно-Алтайское ЖКХ» от здания котельной до ТК-33/1 (возможная точка подключения Объекта), для определения технической возможности подключения Объекта - на 4 листах в 1 экз.;

3. Гидравлический расчёт (определение пропускной способности теплосети) участков тепловой сети **ГВС** котельной №3 АО «Горно-Алтайское ЖКХ» от здания котельной до ТК-33/1 (возможная точка подключения Объекта), для определения технической возможности подключения Объекта - на 4 листах в 1 экз.

И.о. генерального директора
АО «Горно-Алтайское ЖКХ»



К.А. Гладких

Гл. инженер С.Г. Достовалов
8 (388-22) 5-12-05 (вн. 116)

A handwritten signature in black ink, appearing to read 'Dostovalov'.

Исп. Дубоделов В.В.
тел. 8-(38822) 5-12-05 (вн.171)

Акционерное общество

«Водопроводно-канализационное хозяйство»

649007, Республика Алтай, г. Горно-Алтайск, ул. Ленина, 247, тел/факс. 8-(38822)-4-51-26, e-mail: vodokanal04@mail.ru
р/с 40702810500000000902
в АКБ «Ноосфера» (АО), г. Горно-Алтайск
БИК 048405718
к/с 30101810100000000718

ИНН 0411122728
КПП 041101001
ОГРН 1050400825947
ОКАТО 84401000000

Исх. № 225
«15» февраля 2022 г.

Технические условия на подключение (технологическое присоединение) объекта к централизованной системе холодного водоснабжения и водоотведения

№39 от 15.02.2022 г.

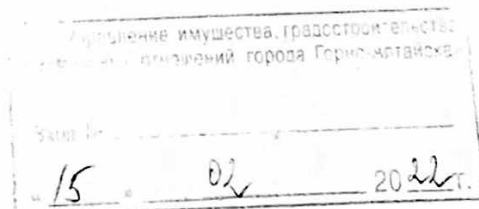
1. **Заказчик:** МУ «Управление имущества, градостроительства и земельных отношений города Горно-Алтайска»
2. **Кадастровый номер земельного участка:** 04:11:010127:778
3. **Адрес земельного участка:** г. Горно-Алтайск, ул. П.Сухова
4. **Разрешенное использование земельного участка:** Ж-3, зона застройки среднеэтажными жилыми домами блокированной застройки и многоквартирными домами
5. **Объект капитального строительства:** строительство многоквартирного жилого дома
6. **Срок действия технических условий:** 3 года
7. **Максимальная нагрузка подключения объекта капитального строительства к сетям инженерно-технического обеспечения:** – 32,4 м³/сутки
8. **Срок подключения объекта капитального строительства к сетям инженерно-технического обеспечения:** 18 месяцев с даты заключения договора о подключении (технологического присоединения). В соответствии с п. 106 Постановления Правительства РФ от 29 июля 2013 г. N 644 "Об утверждении Правил холодного водоснабжения и водоотведения и о внесении изменений в некоторые акты Правительства Российской Федерации"
9. **Иные условия:** Данные технические условия не являются основанием для проектирования, строительства и технологического присоединения объекта.

ВРИО генерального директора



Д.В.Липунов

Семиренко Т.Б.
4-53-06



Сорошкоровано и скреплено
печатью на 7 листах

Гл. спец. 1го разряда

[Signature]

Е. А. Николагасца

«*[Signature]*» 2022 г.

