

ГРАДОСТРОИТЕЛЬНЫЙ ПЛАН ЗЕМЕЛЬНОГО УЧАСТКА

РФ - 91 - 2 - 08 - 0 - 00 - 2022 - 2049

Градостроительный план земельного участка (ГПЗУ) является документом, определяющим вид разрешенного использования земельного участка, а также устанавливающим требования к объектам недвижимости, подлежащим строительству на земельном участке.

Местоположение земельного участка, на котором предполагается строительство объекта недвижимости, определяется кадастровым номером земельного участка.



МУНИЦИПАЛЬНОЕ КАЗЕННОЕ УЧРЕЖДЕНИЕ
ДЕПАРТАМЕНТ АРХИТЕКТУРЫ И ГРАДОСТРОИТЕЛЬСТВА

ГРАДОСТРОИТЕЛЬНЫЙ ПЛАН
ЗЕМЕЛЬНОГО УЧАСТКА

РФ - 91 - 2 - 08 - 0 - 00 - 2022 - 2049

ГРАДОСТРОИТЕЛЬНЫЙ ПЛАН ЗЕМЕЛЬНОГО УЧАСТКА

РФ - 91 - 2 - 08 - 0 - 00 - 2022 - 2049

Градостроительный план земельного участка подготовлен на основании: заявления Общества с ограниченной ответственностью «Специализированный застройщик «Омега Салгир» в лице директора Абдурафеевой Гелены Юрьевны от 07.04.2022 № 1994/08/01-09.

Местонахождение земельного участка: Республика Крым, г. Симферополь, ул. Воровского, Российская Федерация.

Описание границ земельного участка (образуемого земельного участка):

Обозначение (номер) характерной точки	Перечень координат характерных точек в системе координат, используемой для ведения Единого государственного реестра недвижимости	
	X	Y
1	4971050.410	5191383.570
2	4971044.590	5191402.520
3	4971028.230	5191422.950
4	4971015.660	5191440.800
5	4971011.430	5191447.090
6	4971011.170	5191448.430
7	4971000.020	5191465.120
8	4970997.770	5191468.130
9	4970951.750	5191433.040
10	4970960.560	5191418.310
11	4970929.090	5191393.420
12	4970970.550	5191354.060
13	4970970.690	5191354.200
14	4970990.240	5191367.250
15	4970997.170	5191368.710
16	4971011.990	5191371.130
17	4971022.060	5191374.390
18	4971050.410	5191383.570

Кадастровый номер земельного участка (при наличии) или в случае, предусмотренном частью 1.1 статьи 57.3 Градостроительного кодекса Российской Федерации, условный номер образуемого земельного участка на основании утвержденных проекта межевания территории и (или) схемы расположения земельного участка или земельных участков на кадастровом плане территории: 90:22:010223:3834.

Площадь земельного участка: 7237 кв. м.

Информация о расположенных в границах земельного участка объектах капитального строительства: В границах земельного участка расположены объекты капитального строительства. Количество объектов «3» единицы. Описание объектов капитального строительства приводится в подразделе 3.1 «Объекты капитального строительства» раздела 3.

Информация о границах зоны планируемого размещения объекта капитального строительства в соответствии с утвержденным проектом планировки территории (при наличии): Информация отсутствует.

Обозначение (номер) характерной точки	Перечень координат характерных точек в системе координат, используемой для ведения Единого государственного реестра недвижимости	
	X	Y
-	-	-

Реквизиты проекта планировки территории и (или) проекта межевания территории в случае, если земельный участок расположен в границах территории, в отношении которой утверждены проект планировки территории и (или) проект межевания территории: Постановление Администрации города Симферополя Республики Крым от 02.11.2017 № 4057 «Об утверждении проекта планировки и проекта межевания территории Центральной части города Симферополь муниципального образования городской округ Симферополь».

Градостроительный план подготовлен:

- Шалфеев В.Ю. – заместитель начальника Департамента – начальник управления градостроительной деятельности и территориального планирования Муниципального казенного учреждения Департамент архитектуры и градостроительства Администрации города Симферополя Республики Крым;

- Король М.А. – начальник отдела архитектуры городской среды управления градостроительной деятельности и территориального планирования Муниципального казенного учреждения Департамент архитектуры и градостроительства Администрации города Симферополя Республики Крым;

- Боярчук Д.И. – главный специалист отдела архитектуры городской среды управления градостроительной деятельности и территориального планирования Муниципального казенного учреждения Департамент архитектуры и градостроительства Администрации города Симферополя Республики Крым.

М.П. _____

(при наличии)

М.П. _____

(при наличии)

М.П. _____

(при наличии)



(подпись)

(подпись)

(подпись)

/ В.Ю. Шалфеев/

(расшифровка подписи)

/ М.А. Король/

(расшифровка подписи)

/ Д.И. Боярчук/

(расшифровка подписи)

Дата выдачи: 26.04.2022.

1. Чертеж градостроительного плана земельного участка: смотреть Приложение 1.

Чертеж градостроительного плана земельного участка разработан на топографической основе в масштабе 1:2000, выполненной в 2018 году ООО «ВИЗАВИР».

Чертеж градостроительного плана земельного участка разработан Муниципальным казенным учреждением Департамент архитектуры и градостроительства Администрации города Симферополя Республики Крым.

2. Информация о градостроительном регламенте либо требованиях к назначению, параметрам и размещению объекта капитального строительства на земельном участке, на который действие градостроительного регламента не распространяется или для которого градостроительный регламент не устанавливается.

Земельный участок располагается в зоне застройки многоэтажными жилыми домами (Ж-4). Установлен градостроительный регламент.

Зона застройки многоэтажными жилыми домами включает в себя участки территории города, предназначенные для размещения многоэтажных многоквартирных жилых домов этажностью от 9 до 16 этажей, допускается размещение объектов социального, культурного, бытового обслуживания, объектов инженерной и транспортной инфраструктуры, обеспечивающих потребности жителей указанных территорий и связанных с проживанием граждан, и не оказывающих негативного воздействия на окружающую (жилую) среду согласно видов разрешенного использования земельных участков, установленных градостроительными регламентами применительно к территориальной зоне.

Предельные (минимальные и (или) максимальные) размеры земельных участков и предельные параметры разрешенного строительства, реконструкции объектов капитального строительства для территориальной зоны устанавливаются применительно к видам разрешенного использования земельных участков.

В случае, если земельный участок и объект капитального строительства расположены в границах зон с особыми условиями использования территорий, правовой режим использования и застройки земельного участка определяется градостроительными регламентами и совокупностью ограничений, установленных в соответствии с законодательством Российской Федерации.

Этажность зданий определяется согласно их функционального назначения с учетом требования положений СП 118.13330.2012 «Общественные здания и сооружения. Актуализированная редакция СНиП 31-06-2009» и СП 54.13330.2016 «Здания жилые многоквартирные. Актуализированная редакция СНиП 31-01-2003».

В случае если земельный участок частично или полностью включен в границы зон с особыми условиями использования территории, в том числе, которые и не отображены в правилах землепользования и застройки, а так же считаются надлежаще установленными с учетом положений статьи 26 Федерального закона от 03.08.2018 № 342-ФЗ «О внесении изменений в Градостроительный кодекс Российской Федерации и отдельные

законодательные акты Российской Федерации», то градостроительные регламенты подлежат применению при использовании земельного участка в частях, не противоречащих ограничениям установленным согласно зон с особыми условиями использования территории.

Не допускается предоставление разрешения на условно разрешенный вид использования и изменение основных видов разрешенного использования земельного участка, если такие виды разрешенного использования предполагают размещение объектов капитального строительства, от которых согласно действующего законодательства требуется установление санитарно-защитных зон, при этом в границах такого земельного участка располагается объект капитального строительства жилого назначения.

2.1. Реквизиты акта органа государственной власти субъекта Российской Федерации, органа местного самоуправления, содержащего градостроительный регламент либо реквизиты акта федерального органа государственной власти, органа государственной власти субъекта Российской Федерации, органа местного самоуправления, иной организации, определяющего в соответствии с федеральными законами, порядок использования земельного участка, на который действие градостроительного регламента не распространяется или для которого градостроительный регламент не устанавливается:

Решение 45-й сессии Симферопольского городского совета II созыва от 30.04.2021 № 361 «Об утверждении Правил землепользования и застройки муниципального образования городской округ Симферополь Республики Крым».

2.2. Информация о видах разрешенного использования земельного участка:

Основные виды разрешенного использования:

- Малоэтажная многоквартирная жилая застройка (код – 2.1.1);
- Среднеэтажная жилая застройка (код – 2.5);
- Многоэтажная жилая застройка (высотная застройка) (код – 2.6);
- Коммунальное обслуживание (код – 3.1);
- Социальное обслуживание (код – 3.2);
- Бытовое обслуживание (код – 3.3);
- здравоохранение (код – 3.4);
- Образование и просвещение (код – 3.5);
- Деловое управление (код – 4.1);
- Магазины (код – 4.4);
- Банковская и страховая деятельность (код – 4.5);
- Общественное питание (код – 4.6);
- Гостиничное обслуживание (код – 4.7);
- Обеспечение занятий спортом в помещениях (код – 5.1.2);
- Связь (код – 6.8);
- Обеспечение внутреннего правопорядка (код – 8.3);
- Земельные участки (территории) общего пользования (код – 12.0);

Вспомогательные виды разрешенного использования:

- Обслуживание жилой застройки (код – 2.7);
- Хранение автотранспорта (код – 2.7.1);
- Служебные гаражи (код – 4.9);

Условно-разрешенные виды использования:

- Религиозное использование (код – 3.7);
- Ветеринарное обслуживание (код – 3.10);
- Объекты торговли (торговые центры, торгово-развлекательные центры (комплексы) (код – 4.2);
- Автомобильные мойки (код – 4.9.1.3);
- Ремонт автомобилей (код – 4.9.1.4);
- Развлекательные мероприятия (код – 4.8.1);
- Спорт (код – 5.1).

2.3. Предельные (минимальные и (или) максимальные) размеры земельного участка и предельные параметры разрешенного строительства, реконструкции объекта капитального строительства, установленные градостроительным регламентом для территориальной зоны, в которой расположен земельный участок: Ж-4.

Предельные (минимальные и (или) максимальные) размеры земельных участков, в том числе их площадь		Минимальные отступы от границ земельного участка в целях определения мест допустимого размещения зданий, строений, сооружений, за пределами которых запрещено строительство зданий, строений, сооружений	Предельное количество этажей и (или) предельная высота зданий, строений, сооружений	Максимальный процент застройки в границах земельного участка, определяемый как отношение суммарной площади земельного участка, которая может быть застроена, ко всей площади земельного участка	Требования к архитектурным решениям объектов капитального строительства, расположенным в границах территории исторического поселения федерального или регионального значения	Иные показатели	
1	2	3	4	5	6	7	
Длина, м	Ширина, м	Площадь, м ² или га					
Без ограничений	Без ограничений	Без ограничений	4	5	6	7	8
		Минимальные отступы от границ земельного участка для определения места допустимого размещения объекта капитального строительства: - от границ земельного участка со стороны прилегающих земельных участков и проездов определяются при проектировании при соблюдении требований пожарной безопасности	Этажность: - для видов разрешенного использования многоквартирная жилая застройка – не более 4 этажей; - для видов разрешенного использования среднеэтажная жилая застройка, гостиничное обслуживание – не более 8 этажей; - для видов разрешен-	Коэффициент застройки не подлежит установлению.			<ul style="list-style-type: none"> - Коэффициент плотности застройки – не подлежит установлению. - Параметры застройки земельных участков определяются при проектировании с учетом соблюдения требований Региональных нормативов градостроительного проектирования. - Допускается предоставление разрешения на отклонение от предельных параметров разрешенного строительства (реконструкции)

ти, инсоляции, действия санитарно-защитных зон, разрывов и иных ограничений обеспечивающих безопасную эксплуатацию объектов недвижимости с учетом положений Федерального закона от 30.12.2009 № 384-ФЗ «Технический регламент о безопасности зданий и сооружений»;

- не менее 5 м от границ земельного участка со стороны, выходящей на улицу любой категории, данный доступ устанавливается только для надземной части здания, при строительстве (реконструкции) подземной части здания допускается размещать этажи, которые не являются первыми надземными, без учета отступов от границы земельного участка, но с учетом соблюдения национальных стандартов и сводов правил, обеспечивающих обязательное соблюдение технических регламентов.

ного использования многоэтажная жилая застройка (высотная застройка) – не более 16 этажей.

- для иных видов разрешенного использования – не более 8 этажей.

объектов капитального строительства в порядке, установленном Градостроительным кодексом Российской Федерации в части уменьшения отступов, указанных в пункте 2 раздела 2 статьи 32 решение 45-й сессии Симферопольского городского совета II созыва от 30.04.2021 № 361 «Об утверждении Правил землепользования и застройки муниципального образования городской округ Симферополь Республики Крым».

- Запрещается предоставлять отклонение от предельных параметров разрешенного строительства (реконструкции) в части увеличения этажности и высоты объектов.

Проектирование вести в соответствии с СП 42.13330.2016 Градостроительство. Планировка и застройка городских и сельских поселений. Санитарно-защитные зоны определить в соответствии с СанПиНом 2.2.1/2.1.1.1200-03.

2.4. Требования к назначению, параметрам и размещению объекта капитального строительства на земельном участке, на который действие градостроительного регламента не распространяется или для которого градостроительный регламент не устанавливается (за исключением случая, предусмотренного пунктом 7.1 части 3 статьи 57.3 Градостроительного кодекса Российской Федерации):

Причины отнесения земельного участка к виду земельного участка, на который действие градостроительного регламента не распространяется или для которого градостроительный регламент не устанавливается	Реквизиты акта, регулирующего использование земельного участка	Требования к использованию земельного участка	Требования к параметрам объекта капитального строительства	Требования к размещению объектов капитального строительства			
1	2	3	4	5	6	7	8
-	-	-	-	-	-	-	-
			Предельное количество этажей и (или) предельная высота зданий, строений, сооружений	Максимальный процент застройки в границах земельного участка, определяемый как отношение суммарной площади земельного участка, которая может быть застроена, ко всей площади земельного участка	Иные требования к параметрам объекта капитального строительства	Минимальные отступы от границ земельного участка в целях определения мест допустимого размещения зданий, строений, сооружений, за пределами которых запрещено строительство зданий, строений, сооружений	Иные требования к размещению объектов капитального строительства

2.5. Предельные параметры разрешенного строительства, реконструкции объекта капитального строительства, установленные положением об особо охраняемых природных территориях, в случае выдачи градостроительного плана земельного участка в отношении земельного участка, расположенного в границах особо охраняемой природной территории:

Причины отнесения земельного участка к виду земельного участка, для которого градостроительный регламент не устанавливается	Реквизиты Положения об особо охраняемой природной территории	Реквизиты утвержденной документации по планировке территории	Функциональная зона	Зонирование особо охраняемой природной территории (да/нет)		Требования к размещению объектов капитального строительства	Требования к размещению объектов капитального строительства			
				Виды разрешенного использования земельного участка	Требования к параметрам объекта капитального строительства					
1				Основные виды разрешенного использования		Предельное количество этажей и (или) предельная высота зданий, строений, сооружений	Максимальный процент застройки в границах земельного участка, определяемый как отношение суммарной площади земельного участка, которая может быть застроена, ко всей площади земельного участка	Иные требования к параметрам объекта капитального строительства	Минимальные отступы от границ земельного участка в целях строительства, за пределами которых запрещено строительство зданий, строений, сооружений	Иные требования к размещению объектов капитального строительства
-	2	3	4	5	6	7	8	9	10	11

3. Информация о расположенных в границах земельного участка объектах капитального строительства и объектах культурного наследия.

3.1. Объекты капитального строительства:

- Склад. Назначение объекта капитального строительства: нежилое здание. Этажность и высотность объекта капитального строительства:

1. Общая площадь объекта капитального строительства: 446,9 кв. м. Кадастровый номер объекта капитального строительства: 90:22:010223:310;

- Медицинский пункт. Назначение объекта капитального строительства: нежилое здание. Этажность и высотность объекта капитального строительства:

1. Общая площадь объекта капитального строительства: 709,1 кв. м. Кадастровый номер объекта капитального строительства: 90:22:010223:316;

- Склад. Назначение объекта капитального строительства: нежилое здание. Этажность и высотность объекта капитального строительства:

1. Общая площадь объекта капитального строительства: 446,9 кв. м. Кадастровый номер объекта капитального строительства: 90:22:010223:320.

3.2. Объекты, включенные в единый государственный реестр объектов культурного наследия (памятников истории и культуры) народов Российской Федерации:

Объекты культурного наследия отсутствуют (сведения из Министерства культуры Республики Крым от 18.04.2022 № 8386/22-11/1).

4. Информация о расчетных показателях минимально допустимого уровня обеспеченности территории объектами коммунальной, транспортной, социальной инфраструктур и расчетных показателях максимально допустимого уровня территориальной доступности указанных объектов для населения, в случае если земельный участок расположен в границах территории, в отношении которой предусматривается осуществление деятельности по комплексному развитию территории:

Информация о расчетных показателях минимально допустимого уровня обеспеченности территории								
Объекты коммунальной инфраструктуры			Объекты транспортной инфраструктуры			Объекты социальной инфраструктуры		
Наименование вида объекта	Единица измерения	Расчетный показатель	Наименование вида объекта	Единица измерения	Расчетный показатель	Наименование вида объекта	Единица измерения	Расчетный показатель
1	2	3	4	5	6	7	8	9
-	-	-	-	-	-	-	-	-
Информация о расчетных показателях максимально допустимого уровня территориальной доступности								
Наименование вида объекта	Единица измерения	Расчетный показатель	Наименование вида объекта	Единица измерения	Расчетный показатель	Наименование вида объекта	Единица измерения	Расчетный показатель
1	2	3	4	5	6	7	8	9
-	-	-	-	-	-	-	-	-

5. Информация об ограничениях использования земельного участка, в том числе если земельный участок полностью или частично расположен в границах зон с особыми условиями использования территорий:

Земельный участок полностью расположен в границах зоны с особыми условиями использования территории: шестая подзона приаэродромной

территории (Приказ Министерства транспорта Российской Федерации, Федерального агентства воздушного транспорта (РОСАВИАЦИЯ) от 24.02.2021 № 112-П «Об установлении приаэродромной территории аэродрома Симферополь»), площадь земельного участка, покрываемая зоной с особыми условиями использования территории составляет 7237,0 кв. м. В соответствии с Решением 45-й сессии Симферопольского городского совета II созыва от 30.04.2021 № 361 «Об утверждении Правил землепользования и застройки муниципального образования городской округ Симферополь Республики Крым», в шестой подзоне запрещается размещать полигоны для твердых бытовых отходов (ТБО), скотобойни, фермы, скотомогильники, мусоросжигательные и мусороперерабатывающие заводы, объекты сортировки мусора, рыбные хозяйства и прочие объекты, способствующие привлечению и массовому скоплению птиц. Также в шестой подзоне запрещается вспашка сельскохозяйственных земель в светлое время суток.

Земельный участок полностью расположен в границах зоны с особыми условиями использования территории: водоохранные зоны (Решение 45-й сессии Симферопольского городского совета II-го созыва от 30.04.2021 № 361 «Об утверждении Правил землепользования и застройки муниципального образования городской округ Симферополь Республики Крым»), площадь земельного участка, покрываемая зоной с особыми условиями использования территории составляет 7237,0 кв. м.

Запрещённые виды использования территорий:

- Запрещено проведение без согласования с бассейновыми и другими территориальными органами управления использованием и охраной водного фонда Министерства природных ресурсов Российской Федерации строительства и реконструкции зданий, сооружений, коммуникаций и других объектов, а также землеройных и других работ;

- Запрещена заправка топливом, мойка и ремонт автомобилей и других машин, и механизмов, движение и стоянка транспортных средств (кроме специальных транспортных средств), за исключением их движения по дорогам и стоянки на дорогах и в специально оборудованных местах, имеющих твёрдое покрытие;

- Запрещено размещение садово-огородных участков при ширине водоохранных зон менее 100 метров и крутизне склонов прилегающих территорий более 3 градусов;

- Запрещено размещение стоянок транспортных средств, в том числе на территориях садово-огородных участков. Запрещено размещение стоянок транспортных средств;

- Запрещено размещение производственных и коммунальных объектов;

- Запрещено осуществление авиационных мер по борьбе с вредителями и болезнями растений, размещение складов ядохимикатов, минеральных удобрений и горюче-смазочных материалов, площадок для заправки аппаратуры ядохимикатами, животноводческих комплексов и ферм, мест захоронения отходов производства и потребления, радиоактивных, химических, взрывчатых, токсичных, отравляющих и ядовитых веществ, кладбищ и скотомогильников, накопителей сточных вод;

- Запрещено складирование навоза и мусора, использование навозных стоков и сточных вод для удобрения почв.

Земельный участок расположен в границах зоны с особыми условиями использования территории: прибрежная защитная полоса р. Салгир (1 этап) (Приказ 208 2016-12-09 Государственный комитет по водному хозяйству и мелиорации Республики Крым), площадь земельного участка, покрываемая зоной с особыми условиями использования территории составляет 407,9 кв. м.

В соответствии со статьей 65 Водного кодекса Российской Федерации, в границах водоохраных зон запрещаются:

- 1) использование сточных вод в целях регулирования плодородия почв;
- 2) размещение кладбищ, скотомогильников, объектов размещения отходов производства и потребления, химических, взрывчатых, токсичных, отравляющих и ядовитых веществ, пунктов захоронения радиоактивных отходов;
- 3) осуществление авиационных мер по борьбе с вредными организмами;
- 4) движение и стоянка транспортных средств (кроме специальных транспортных средств), за исключением их движения по дорогам и стоянки на дорогах и в специально оборудованных местах, имеющих твердое покрытие;
- 5) размещение автозаправочных станций, складов горюче-смазочных материалов (за исключением случаев, если автозаправочные станции, склады горюче-смазочных материалов размещены на территориях портов, судостроительных и судоремонтных организаций, инфраструктуры внутренних водных путей при условии соблюдения требований законодательства в области охраны окружающей среды и настоящего Кодекса), станций технического обслуживания, используемых для технического осмотра и ремонта транспортных средств, осуществление мойки транспортных средств; (пункт 5 введен Федеральным законом от 21.10.2013 № 282-ФЗ)
- 6) хранение пестицидов и агрохимикатов (за исключением хранения агрохимикатов в специализированных хранилищах на территориях морских портов за пределами границ прибрежных защитных полос), применение пестицидов и агрохимикатов;
- 7) сброс сточных, в том числе дренажных, вод;
- 8) разведка и добыча общераспространенных полезных ископаемых (за исключением случаев, если разведка и добыча общераспространенных полезных ископаемых осуществляются пользователями недр, осуществляющими разведку и добычу иных видов полезных ископаемых, в границах предоставленных им в соответствии с законодательством Российской Федерации о недрах горных отводов и (или) геологических отводов на основании утвержденного технического проекта в соответствии со статьей 19.1 Закона Российской Федерации от 21.02.1992 № 2395-1 «О недрах»).

В границах прибрежных защитных полос наряду с установленными частью 15 статьи 65 Водного Кодекса Российской Федерации (пункт 17 статьи 65 «Водного Кодекса Российской Федерации» от 03.06.2006 № 74-ФЗ) ограничениями запрещаются:

- 1) распашка земель;
- 2) размещение отвалов размываемых грунтов;
- 3) выпас сельскохозяйственных животных и организация для них летних лагерей, ванн.

Земельный участок полностью расположен в границах зоны с особыми условиями использования территории: водоохранная зона р. Салгир (1 этап) (Приказ Государственного комитета по водному хозяйству и мелиорации Республики Крым Приказ «Об установлении границ водоохраных зон и границ прибрежных защитных полос р. Салгир (1 этап) с притоками р. Малый Салгир, р. Зуя, а также Симферопольского и Балановского водохранилищ на территории Республики Крым» от 09.12.2016 № 208), площадь земельного участка, покрываемая зоной с особыми условиями использования территории составляет 7237,0 кв. м.

В соответствии со статьей 65 Водного кодекса Российской Федерации, в границах водоохраных зон запрещаются:

- 1) использование сточных вод в целях регулирования плодородия почв;
- 2) размещение кладбищ, скотомогильников, объектов размещения отходов производства и потребления, химических, взрывчатых, токсичных, отравляющих и ядовитых веществ, пунктов захоронения радиоактивных отходов;
- 3) осуществление авиационных мер по борьбе с вредными организмами;
- 4) движение и стоянка транспортных средств (кроме специальных транспортных средств), за исключением их движения по дорогам и стоянки на дорогах и в специально оборудованных местах, имеющих твердое покрытие;
- 5) строительство и реконструкция автозаправочных станций, складов горюче-смазочных материалов (за исключением случаев, если автозаправочные станции, склады горюче-смазочных материалов размещены на территориях портов, инфраструктуры внутренних водных путей, в том числе баз (сооружений) для стоянки маломерных судов, объектов органов федеральной службы безопасности), станций технического обслуживания, используемых для технического осмотра и ремонта транспортных средств, осуществление мойки транспортных средств;
- 6) хранение пестицидов и агрохимикатов (за исключением хранения агрохимикатов в специализированных хранилищах на территориях морских портов за пределами границ прибрежных защитных полос), применение пестицидов и агрохимикатов;
- 7) сброс сточных, в том числе дренажных, вод;
- 8) разведка и добыча общераспространенных полезных ископаемых (за исключением случаев, если разведка и добыча общераспространенных полезных ископаемых осуществляются пользователями недр, осуществляющими разведку и добычу иных видов полезных ископаемых, в границах предоставленных им в соответствии с законодательством Российской Федерации о недрах горных отводов и (или) геологических отводов на основании утвержденного технического проекта в соответствии со статьей 19.1 Закона Российской Федерации от 21 февраля 1992 года № 2395-1 «О недрах»).

Земельный участок полностью расположен в границах зоны с особыми условиями использования территории: иные зоны (Решение 45-й сессии Симферопольского городского совета II-го созыва от 30.04.2021 № 361 «Об утверждении Правил землепользования и застройки муниципального образования городской округ Симферополь Республики Крым»), площадь земельного участка, покрываемая зоной с особыми условиями использования территории составляет 7237,0 кв. м.

Земельный участок частично расположен в границах зоны с особыми условиями использования территории: зона слабого подтопления территории г. Симферополь Республики Крым р. Салгир (Приказ об определении границ зон затопления, подтопления водными объектами в границах населенных пунктов Симферопольского района и городского округа Симферополь Республики Крым от 13.09.2019 № 229), площадь земельного участка, покрываемая зоной с особыми условиями использования территории составляет 1286,8 кв. м.

Земельный участок частично расположен в границах зоны с особыми условиями использования территории: зона умеренного подтопления территории г. Симферополь Республики Крым р. Салгир (Приказ об определении границ зон затопления, подтопления водными объектами в границах населенных пунктов Симферопольского района и городского округа Симферополь Республики Крым от 13.09.2019 № 229), площадь земельного участка, покрываемая зоной с особыми условиями использования территории составляет 6821,4 кв. м.

Земельный участок частично расположен в границах зоны с особыми условиями использования территории: зона сильного подтопления территории г. Симферополь Республики Крым р. Салгир (Приказ об определении границ зон затопления, подтопления водными объектами в границах населенных пунктов Симферопольского района и городского округа Симферополь Республики Крым от 13.09.2019 № 229), площадь земельного участка, покрываемая зоной с особыми условиями использования территории составляет 128,5 кв. м.

В соответствии со статьей 67.1 «Предотвращение негативного воздействия вод и ликвидация его последствий» Водного Кодекса Российской Федерации от 03.06.2006 № 74-ФЗ в границах зон затопления, подтопления, в соответствии с законодательством Российской Федерации о градостроительной деятельности отнесенных к зонам с особыми условиями использования территорий, запрещаются:

1) размещение новых населенных пунктов и строительство объектов капитального строительства без обеспечения инженерной защиты таких населенных пунктов и объектов от затопления, подтопления;

2) использование сточных вод в целях регулирования плодородия почв;

3) размещение кладбищ, скотомогильников, объектов размещения отходов производства и потребления, химических, взрывчатых, токсичных, отравляющих и ядовитых веществ, пунктов хранения и захоронения радиоактивных отходов;

4) осуществление авиационных мер по борьбе с вредными организмами.

Земельный участок частично расположен в границах зоны с особыми условиями использования территории: охранная зона объекта электросетевого

хозяйства КЛ-10 кВ ТП-613 ТП-614 (Постановление правительства Российской Федерации от 24.02.2009 № 160 «О порядке установления охранных зон объектов электросетевого хозяйства и особых условий использования земельных участков, расположенных в границах таких зон»), площадь земельного участка, покрываемая зоной с особыми условиями использования территории, составляет 8,9 кв. м.

В охранных зонах запрещается осуществлять любые действия, которые могут нарушить безопасную работу объектов электросетевого хозяйства, в том числе привести к их повреждению или уничтожению, и (или) повлечь причинение вреда жизни, здоровью граждан и имуществу физических или юридических лиц, а также повлечь нанесение экологического ущерба и возникновение пожаров, в том числе:

а) набрасывать на провода и опоры воздушных линий электропередачи посторонние предметы, а также подниматься на опоры воздушных линий электропередачи;

б) размещать любые объекты и предметы (материалы) в пределах созданных в соответствии с требованиями нормативно-технических документов проходов и подъездов для доступа к объектам электросетевого хозяйства, а также проводить любые работы и возводить сооружения, которые могут препятствовать доступу к объектам электросетевого хозяйства, без создания необходимых для такого доступа проходов и подъездов;

в) находиться в пределах огороженной территории и помещениях распределительных устройств и подстанций, открывать двери и люки распределительных устройств и подстанций, производить переключения и подключения в электрических сетях (указанное требование не распространяется на работников, занятых выполнением разрешенных в установленном порядке работ), разводить огонь в пределах охранных зон вводных и распределительных устройств, подстанций, воздушных линий электропередачи, а также в охранных зонах кабельных линий электропередачи;

г) размещать свалки;

д) производить работы ударными механизмами, сбрасывать тяжести массой свыше 5 тонн, производить сброс и слив едких и коррозионных веществ и горюче-смазочных материалов (в охранных зонах подземных кабельных линий электропередачи).

В охранных зонах, установленных для объектов электросетевого хозяйства напряжением свыше 1000 вольт, дополнительно запрещается:

а) складировать или размещать хранилища любых, в том числе горюче-смазочных, материалов;

б) размещать детские и спортивные площадки, стадионы, рынки, торговые точки, полевые станы, загоны для скота, гаражи и стоянки всех видов машин и механизмов, проводить любые мероприятия, связанные с большим скоплением людей, не занятых выполнением разрешенных в установленном порядке работ (в охранных зонах воздушных линий электропередачи);

в) использовать (запускать) любые летательные аппараты, в том числе воздушных змеев, спортивные модели летательных аппаратов (в охранных зонах воздушных линий электропередачи);

г) бросать якоря с судов и осуществлять их проход с отданными якорями, цепями, лотами, волокушами и тралами (в охранных зонах подводных кабельных линий электропередачи);

д) осуществлять проход судов с поднятыми стрелами кранов и других механизмов (в охранных зонах воздушных линий электропередачи).

В пределах охранных зон без письменного решения о согласовании сетевых организаций юридическим и физическим лицам запрещаются:

а) строительство, капитальный ремонт, реконструкция или снос зданий и сооружений;

б) горные, взрывные, мелиоративные работы, в том числе связанные с временным затоплением земель;

в) посадка и вырубка деревьев и кустарников;

г) дноуглубительные, землечерпальные и погрузочно-разгрузочные работы, добыча рыбы, других водных животных и растений придонными орудиями лова, устройство водопоев, колка и заготовка льда (в охранных зонах подводных кабельных линий электропередачи);

д) проход судов, у которых расстояние по вертикали от верхнего крайнего габарита с грузом или без груза до нижней точки провеса проводов переходов воздушных линий электропередачи через водоемы менее минимального допустимого расстояния, в том числе с учетом максимального уровня подъема воды при паводке;

е) проезд машин и механизмов, имеющих общую высоту с грузом или без груза от поверхности дороги более 4,5 метра (в охранных зонах воздушных линий электропередачи);

ж) земляные работы на глубине более 0,3 метра (на вспахиваемых землях на глубине более 0,45 метра), а также планировка грунта (в охранных зонах подземных кабельных линий электропередачи);

з) полив сельскохозяйственных культур в случае, если высота струи воды может составить свыше 3 метров (в охранных зонах воздушных линий электропередачи);

и) полевые сельскохозяйственные работы с применением сельскохозяйственных машин и оборудования высотой более 4 метров (в охранных зонах воздушных линий электропередачи) или полевые сельскохозяйственные работы, связанные с вспашкой земли (в охранных зонах кабельных линий электропередачи).

Земельный участок частично расположен в границах зоны с особыми условиями использования территории: охранная зона объектов электросетевого хозяйства (Постановление правительства Российской Федерации от 24.02.2009 № 160 «О порядке установления охранных зон объектов электросетевого хозяйства и особых условий использования земельных участков, расположенных в границах таких зон»), площадь земельного участка, покрываемая зоной с особыми условиями использования территории, составляет 126,3 кв. м.

В охранных зонах запрещается осуществлять любые действия, которые могут нарушить безопасную работу объектов электросетевого хозяйства, в том числе привести к их повреждению или уничтожению, и (или) повлечь причинение вреда жизни, здоровью граждан и имуществу физических или юридических лиц, а также повлечь нанесение экологического ущерба и возникновение пожаров, в том числе:

а) набрасывать на провода и опоры воздушных линий электропередачи посторонние предметы, а также подниматься на опоры воздушных линий электропередачи;

б) размещать любые объекты и предметы (материалы) в пределах созданных в соответствии с требованиями нормативно-технических документов проходов и подъездов для доступа к объектам электросетевого хозяйства, а также проводить любые работы и возводить сооружения, которые могут препятствовать доступу к объектам электросетевого хозяйства, без создания необходимых для такого доступа проходов и подъездов;

в) находиться в пределах огороженной территории и помещениях распределительных устройств и подстанций, открывать двери и люки распределительных устройств и подстанций, производить переключения и подключения в электрических сетях (указанное требование не распространяется на работников, занятых выполнением разрешенных в установленном порядке работ), разводить огонь в пределах охранных зон вводных и распределительных устройств, подстанций, воздушных линий электропередачи, а также в охранных зонах кабельных линий электропередачи;

г) размещать свалки;

д) производить работы ударными механизмами, сбрасывать тяжести массой свыше 5 тонн, производить сброс и слив едких и коррозионных веществ и горюче-смазочных материалов (в охранных зонах подземных кабельных линий электропередачи).

В пределах охранных зон без письменного решения о согласовании сетевых организаций юридическим и физическим лицам запрещаются:

а) строительство, капитальный ремонт, реконструкция или снос зданий и сооружений;

б) горные, взрывные, мелиоративные работы, в том числе связанные с временным затоплением земель;

в) посадка и вырубка деревьев и кустарников;

г) дноуглубительные, землечерпальные и погрузочно-разгрузочные работы, добыча рыбы, других водных животных и растений придонными орудиями лова, устройство водоемов, колка и заготовка льда (в охранных зонах подводных кабельных линий электропередачи);

д) проход судов, у которых расстояние по вертикали от верхнего крайнего габарита с грузом или без груза до нижней точки провеса проводов переходов воздушных линий электропередачи через водоемы менее минимально допустимого расстояния, в том числе с учетом максимального уровня подъема воды при паводке;

е) проезд машин и механизмов, имеющих общую высоту с грузом или без груза от поверхности дороги более 4,5 метра (в охранных зонах воздушных линий электропередачи);

ж) земляные работы на глубине более 0,3 метра (на вспахиваемых землях на глубине более 0,45 метра), а также планировка грунта (в охранных зонах подземных кабельных линий электропередачи);

з) полив сельскохозяйственных культур в случае, если высота струи воды может составить свыше 3 метров (в охранных зонах воздушных линий электропередачи);

и) полевые сельскохозяйственные работы с применением сельскохозяйственных машин и оборудования высотой более 4 метров (в охранных зонах воздушных линий электропередачи) или полевые сельскохозяйственные работы, связанные с вспашкой земли (в охранных зонах кабельных линий электропередачи).

В охранных зонах, установленных для объектов электросетевого хозяйства напряжением до 1000 вольт, помимо действий, предусмотренных пунктом 10 настоящих Правил, без письменного решения о согласовании сетевых организаций запрещается:

а) размещать детские и спортивные площадки, стадионы, рынки, торговые точки, полевые станы, загоны для скота, гаражи и стоянки всех видов машин и механизмов, садовые, огородные земельные участки и иные объекты недвижимости, расположенные в границах территории ведения гражданами садоводства или огородничества для собственных нужд, объекты жилищного строительства, в том числе индивидуального (в охранных зонах воздушных линий электропередачи);

б) складировать или размещать хранилища любых, в том числе горюче-смазочных, материалов;

в) устраивать причалы для стоянки судов, барж и плавучих кранов, бросать якоря с судов и осуществлять их проход с отданными якорями, цепями, лотами, волокушами и тралами (в охранных зонах подводных кабельных линий электропередачи).

Земельный участок частично расположен в границах зоны с особыми условиями использования территории: охранный зона сети подземной канализации (СП 42.13330.2016 Градостроительство. Планировка и застройка городских и сельских поселений. Актуализированная редакция СНиП 2.07.01-89*, утвержденный приказом Министерства строительства и жилищно-коммунального хозяйства Российской Федерации от 30.12. 2016 № 1034/пр). площадь земельного участка, покрываемая зоной с особыми условиями использования территории, составляет 976,4 кв. м.

6. Информация о границах зон с особыми условиями использования территорий, если земельный участок полностью или частично расположен в границах таких зон:

Наименование зоны с особыми условиями использования территории с указанием объекта, в отношении которого установлена такая зона	Перечень координат характерных точек в системе координат, используемой для ведения Единого государственного реестра недвижимости		
	Обозначение (номер) характерной точки	X	Y
1	2	3	4
Прибрежная защитная полоса р.Салгир (1 этап)	21	4970993.154	5191493.830
	22	4970956.224	5191466.600
Зона умеренного подтопления территории г. Симферополь Республики Крым р. Салгир	390	4970916.984	5191415.410
	391	4970958.074	5191401.230
	392	4970975.034	5191372.990
	393	4970978.224	5191338.310
	803	4971053.064	5191366.260
	804	4971035.874	5191412.750
	805	4971022.504	5191439.020
Зона сильного подтопления территории г. Симферополь Республики Крым р. Салгир	1050	4971022.504	5191439.020
	1051	4971035.874	5191412.750
	1052	4971053.064	5191366.260
Зона слабого подтопления территории г. Симферополь Республики Крым р. Салгир	140	4970978.224	5191338.310
	141	4970975.034	5191372.990
	142	4970958.074	5191401.230
	143	4970916.984	5191415.410

7. Информация о границах публичных сервитутов:

Обозначение (номер) характерной точки	Перечень координат характерных точек в системе координат, используемой для ведения Единого государственного реестра недвижимости	
	X	Y
-	-	-

8. Номер и (или) наименование элемента планировочной структуры, в границах которого расположен земельный участок:

Микрорайон – 05:02.

9. Информация о возможности подключения (технологического присоединения) объектов капитального строительства к сетям инженерно-технического обеспечения (за исключением сетей электроснабжения), определяемая с учетом программ комплексного развития систем

коммунальной инфраструктуры поселения, муниципального округа, городского округа (при их наличии), в состав которой входят сведения о максимальной нагрузке в возможных точках подключения (технологического присоединения) к таким сетям, а также сведения об организации, представившей данную информацию:

- Информация о возможности подключения к системе водоснабжения и водоотведения:

а) сведения об организации, представившей информацию о возможности подключения (технологического присоединения) объектов капитального строительства к сетям инженерно-технического обеспечения (за исключением сетей электроснабжения): Государственное унитарное предприятие Республики Крым «Вода Крыма»;

б) сведения о максимальной нагрузке в возможных точках подключения (технологического присоединения) к сетям инженерно-технического обеспечения (за исключением сетей электроснабжения): водоснабжение – 585,75 куб.м./сут; водоотведение – 576,75 куб.м./сут.

- Информация о возможности подключения к тепловым сетям:

а) сведения об организации, представившей информацию о возможности подключения (технологического присоединения) объектов капитального строительства к сетям инженерно-технического обеспечения (за исключением сетей электроснабжения): Государственное унитарное предприятие Республики Крым «Крымтеплокоммунэнерго»;

б) сведения о максимальной нагрузке в возможных точках подключения (технологического присоединения) к сетям инженерно-технического обеспечения (за исключением сетей электроснабжения): информация отсутствует.

10. Реквизиты нормативных правовых актов субъекта Российской Федерации, муниципальных правовых актов, устанавливающих требования к благоустройству территории:

Решение 12-й сессии Симферопольского городского совета I созыва от 12.02.2015 № 176 «Об утверждении правил благоустройства на территории муниципального образования городской округ Симферополь Республики Крым» (с изменениями).

11. Информация о красных линиях:

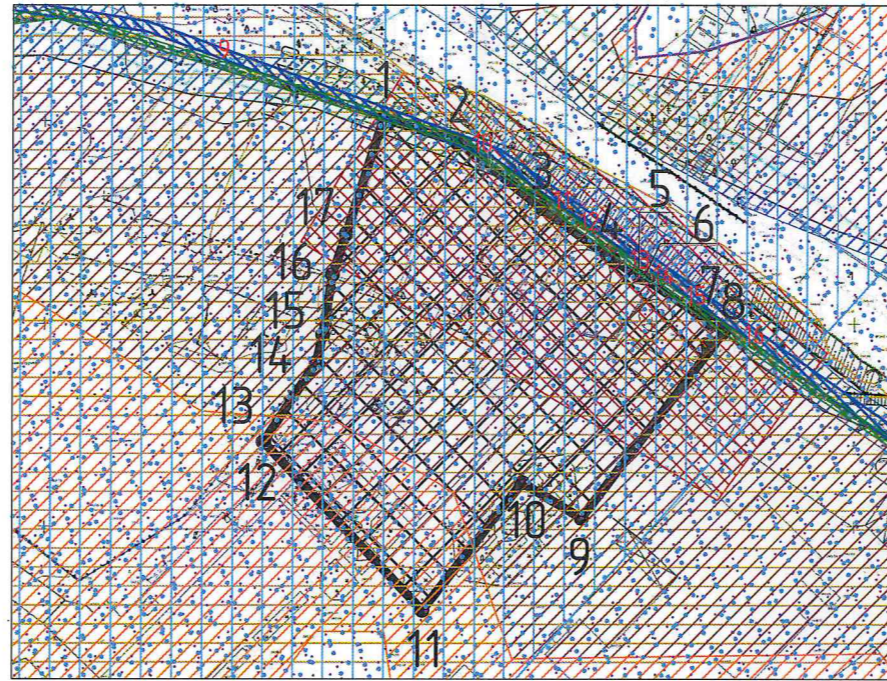
Обозначение (номер) характерной точки	Перечень координат характерных точек в системе координат, используемой для ведения Единого государственного реестра недвижимости	
	X	Y
9	4971062.710	5191343.540
10	4971044.590	5191402.520
11	4971028.230	5191422.950
12	4971015.660	5191440.800
13	4971011.430	5191447.090

14	4971011.170	5191448.430
15	4971000.020	5191465.120
16	4970992.590	5191475.070

Чертеж градостроительного плана земельного участка (для надземной части здания)



Чертеж градостроительного плана земельного участка (при строительстве (реконструкции) подземной части здания)



Ситуационный план



Фрагмент карты зон с особыми условиями использования территории

Фрагмент карты градостроительного зонирования



Земельный участок полностью расположен в зонах с особыми условиями использования территории

Расположение земельного участка

Каталог координат поворотных точек

№	X	Y
1	4971050.410	5191383.570
2	4971044.590	5191402.520
3	4971028.230	5191422.950
4	4971015.660	5191440.800
5	4971011.430	5191447.090
6	4971011.170	5191448.430
7	4971000.020	5191465.120
8	4970997.770	5191468.130
9	4970951.750	5191433.040
10	4970960.560	5191418.310
11	4970929.090	5191393.420
12	4970970.550	5191354.060
13	4970970.690	5191354.200
14	4970990.240	5191367.250
15	4970997.170	5191368.710
16	4971011.990	5191371.130
17	4971022.060	5191374.390
18	4971050.410	5191383.570

Условные обозначения	
	Граница участка
	Красная линия и ее направление
	Обозначение поворотных точек
	Место допустимого размещения застройки (границы, в пределах которых разрешается строительство объектов капитального строительства)
	Охранная зона объектов электросетевого хозяйства
	Охранная зона объекта электросетевого хозяйства КЛ-10 кВ ТП-613 ТП-614
	Шестая подзона приаэродромной территории (согласно правилам землепользования и застройки территории муниципального образования городской округ Симферополь Республики Крым)
	Водоохранные зоны (согласно правилам землепользования и застройки территории муниципального образования городской округ Симферополь Республики Крым)
	Иные зоны (согласно правилам землепользования и застройки территории муниципального образования городской округ Симферополь Республики Крым)
	Зона слабого подтопления территории г. Симферополь Республики Крым р. Салгир
	Зона умеренного подтопления территории г. Симферополь Республики Крым р. Салгир
	Зона сильного подтопления территории г. Симферополь Республики Крым р. Салгир
	Водоохранная зона р.Салгир (1 этап)
	Прибрежная защитная полоса р.Салгир (1 этап)

Примечание:

1. Проектирование вести в соответствии с СП 42.13330.2016 Градостроительство. Планировка и застройка городских и сельских поселений. Санитарно-защитные зоны определить в соответствии с СанПиНом 2.2.1./2.1.1.1200-03;
2. Место допустимого размещения застройки дано с учетом предполагаемого выноса инженерных сетей, попадающих в зону строительства (при наличии);
3. При проектировании и строительстве учесть охранные зоны инженерных сетей (при наличии).

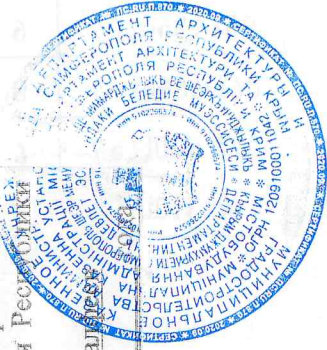
Муниципальное казенное учреждение Департамент архитектуры и градостроительства Администрации города Симферополя Республики Крым	
Заместитель начальника Департамента, начальник управления градостроительной деятельности и территориального планирования	Шалфеев В.Ю.
Начальник отдела архитектуры городской среды	Король М.А.
Главный специалист отдела архитектуры городской среды	Боярчук Д.И.
90:22:010223:3834 ООО "ВЕРТИКАЛЬ АРХ"	
М 1:2000	

Пронито, пронумеровано и скреплено печатью

23 (двадцать три) листов

Заместитель начальника Департамента - начальник управления градостроительной деятельности и территориального планирования МКУ Департамента архитектуры и градостроительства Администрации города Симферополя Республики Крым

26 АПР / В.Ю. Ша...



Handwritten signature in blue ink over the date stamp.