

# Градостроительный план земельного участка №

Р Ф - 2 5 - 2 - 0 4 - 0 - 0 0 - 2 0 2 1 - 1 0 6 2

Градостроительный план земельного участка подготовлен на основании обращения ООО «Специализированный застройщик «Восточный ЛУЧ» от 06.10.2021 № 23836/1у

(реквизиты заявления правообладателя земельного участка, иного лица в случае, предусмотренном частью 1.1 статьи 57.3 Градостроительного кодекса Российской Федерации, с указанием ф.и.о. заявителя - физического лица, либо реквизиты заявления и наименование заявителя - юридического лица о выдаче градостроительного плана земельного участка)

## Местонахождение земельного участка

**Приморский край**

(субъект Российской Федерации)

**Владивостокский городской округ**

(муниципальный район или городской округ)

(поселение)

## Описание границ земельного участка (образуемого земельного участка):

Обозначение (номер) характерной точки	Перечень координат характерных точек в системе координат, используемой для ведения Единого государственного реестра недвижимости	
	X	Y
1	366951.91	1399509.92
2	366958.23	1399514.92
3	367037.60	1399578.20
4	367054.22	1399557.37
5	367054.65	1399556.84
6	367055.11	1399556.33
7	367055.57	1399555.83
8	367056.07	1399555.35
9	367056.57	1399554.89
10	367057.09	1399554.44
11	367057.63	1399554.01
12	367058.18	1399553.60
13	367058.73	1399553.21
14	367059.32	1399552.84
15	367059.89	1399552.49
16	367068.60	1399547.50
17	367069.18	1399547.15
18	367069.76	1399546.78
19	367070.33	1399546.39
20	367070.88	1399545.99
21	367071.41	1399545.55
22	367071.93	1399545.11
23	367072.44	1399544.64
24	367072.93	1399544.16
25	367073.40	1399543.66
26	367073.84	1399543.15
27	367074.29	1399542.62
28	367088.18	1399525.21

29	367087.96	1399525.01
30	366997.50	1399452.86
31	366983.51	1399470.41
32	366983.07	1399470.94
33	366982.61	1399471.45
34	366982.14	1399471.95
35	366981.65	1399472.43
36	366981.14	1399472.90
37	366980.63	1399473.34
38	366980.09	1399473.77
39	366979.53	1399474.18
40	366978.98	1399474.57
41	366978.41	1399474.95
42	366977.82	1399475.29
43	366969.12	1399480.28
44	366968.53	1399480.63
45	366968.34	1399480.75
46	366967.95	1399481.00
47	366967.73	1399481.16
48	366967.39	1399481.40
49	366967.14	1399481.57
50	366966.84	1399481.81
51	366966.60	1399482.00
52	366966.29	1399482.24
53	366966.06	1399482.44
54	366965.78	1399482.68
55	366965.54	1399482.90
56	366965.27	1399483.15
57	366965.05	1399483.37
58	366964.78	1399483.63
59	366964.56	1399483.87
60	366964.31	1399484.13
61	366964.10	1399484.37
62	366963.86	1399484.65
63	366963.64	1399484.90
64	366963.41	1399485.19
65	366946.89	1399505.96

**Кадастровый номер земельного участка** (при наличии) или в случае, предусмотренном частью 1.1 статьи 57.3 Градостроительного кодекса Российской Федерации, условный номер образуемого земельного участка на основании утвержденных проекта межевания территории и (или) схемы расположения земельного участка или земельных участков на кадастровом плане территории 25:28:050049:5866

**Площадь земельного участка**

8466 кв.м

**Информация о расположенных в границах земельного участка объектах капитального строительства**

Объекты капитального строительства отсутствуют



**Информация о границах зоны планируемого размещения объекта капитального строительства в соответствии с утвержденным проектом планировки территории (при наличии)**

Проект планировки территории утвержден.

Обозначение (номер) характерной точки	Перечень координат характерных точек в системе координат, используемой для ведения Единого государственного реестра недвижимости	
	X	Y
-	-	-

**Реквизиты проекта планировки территории и (или) проекта межевания территории в случае, если земельный участок расположен в границах территории, в отношении которой утверждены проект планировки территории и (или) проект межевания территории**

Постановление администрации города Владивостока от 25.04.2019 № 1669 «Об утверждении документации по планировке территории в части проекта планировки территории и проекта межевания территории в районе ул. Русская, 59 в городе Владивостоке».

(указывается в случае, если земельный участок расположен в границах территории, в отношении которой утверждены проект планировки территории и (или) проект межевания территории)

**Градостроительный план подготовлен Трифоновым Д.С., заместителем начальника управления градостроительства администрации города Владивостока**

(ф.и.о., должность уполномоченного лица, наименование органа)

М.П.  
(при наличии)

(подпись)

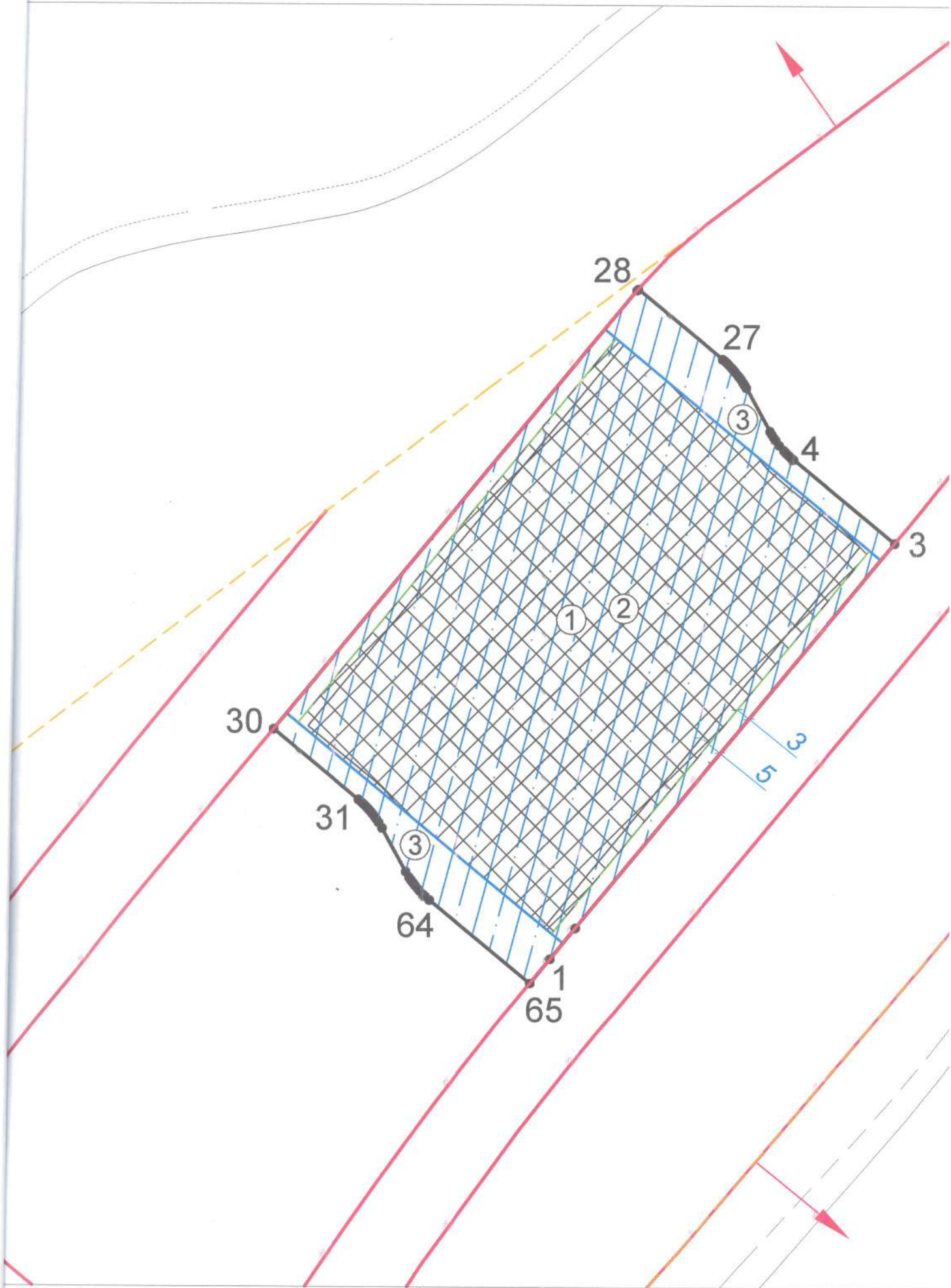
/ Д.С. Трифонов /  
(расшифровка подписи)

Дата выдачи

15.05.2021

(ДД.ММ.ГГГГ)

1. Чертёж градостроительного плана земельного участка





## Ситуационный план



### Условные обозначения:



Граница земельного участка



Зона планируемого размещения объектов капитального строительства в соответствии с утвержденной документацией по планировке территории (зона планируемого размещения многоэтажных многоквартирных жилых домов)



Границы, в которых разрешается строительство объектов капитального строительства



Зона планируемого размещения объектов капитального строительства в соответствии с утвержденной документацией по планировке территории (зона планируемого размещения объектов транспортной и инженерной инфраструктуры без образования земельного участка (с установлением для размещения объектов сервитута и/или образованием части земельного участка)).



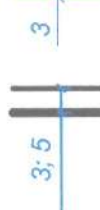
Красные линии



Граница проекта планировки



Отступ от красных линий в целях определения допустимого размещения зданий, строений, сооружений



Минимальные отступы от границ земельного участка, в пределах которого разрешается строительство объектов капитального строительства

Чертеж(и) градостроительного плана земельного участка разработан(ы) на топографической основе в масштабе 1:1000, выполненной на основании картографических материалов ООО «Землемерь», 30.04.2021

(дата, наименование организации, подготовившей топографическую основу)

Чертеж(и) градостроительного плана земельного участка разработан(ы) \_\_\_\_\_ -  
(дата, наименование организации)

**2. Информация о градостроительном регламенте либо требованиях к назначению, параметрам и размещению объекта капитального строительства на земельном участке, на который действие градостроительного регламента не распространяется или для которого градостроительный регламент не устанавливается**

Земельный участок расположен в территориальной зоне застройки многоэтажными жилыми домами (9 этажей и более) (Ж 4). Установлен градостроительный регламент.

**2.1. Реквизиты акта органа государственной власти субъекта Российской Федерации, органа местного самоуправления, содержащего градостроительный регламент либо реквизиты акта федерального органа государственной власти, органа государственной власти субъекта Российской Федерации, органа местного самоуправления, иной организации, определяющего, в соответствии с федеральными законами, порядок использования земельного участка, на который действие градостроительного регламента не распространяется или для которого градостроительный регламент не устанавливается**

Решение Думы города Владивостока от 07.04.2010 № 462 «Об утверждении Правил землепользования и застройки на территории Владивостокского городского округа» (в действующей редакции).

**2.2. Информация о видах разрешенного использования земельного участка**

**основные виды разрешенного использования земельного участка:**

- многоэтажная жилая застройка (высотная застройка) (размещение многоквартирных домов этажностью девять этажей и выше; благоустройство и озеленение придомовых территорий; обустройство спортивных и детских площадок, хозяйственных площадок и площадок для отдыха; размещение подземных гаражей и автостоянок, размещение объектов обслуживания жилой застройки во встроенных, пристроенных и встроенно-пристроенных помещениях многоквартирного дома в отдельных помещениях дома, если площадь таких помещений в многоквартирном доме не составляет более 15% от общей площади дома);

- бытовое обслуживание (размещение объектов капитального строительства, предназначенных для оказания населению или организациям бытовых услуг (мастерские мелкого ремонта, ателье, бани, парикмахерские, прачечные, химчистки, похоронные бюро));

- дошкольное, начальное и среднее общее образование (размещение объектов капитального строительства, предназначенных для просвещения, дошкольного, начального и среднего общего образования (детские ясли, детские сады, школы, лицеи, гимназии, художественные, музыкальные школы, образовательные кружки и иные организации, осуществляющие деятельность по воспитанию, образованию и просвещению), в том числе зданий, спортивных сооружений, предназначенных для занятия обучающихся физической культурой и спортом);

- магазины (размещение объектов капитального строительства, предназначенных для продажи товаров, торговая площадь которых составляет до 5000 кв. м);

- общественное питание (размещение объектов капитального строительства в целях устройства мест общественного питания (рестораны, кафе, столовые, закусочные, бары));



- обеспечение занятий спортом в помещениях (размещение спортивных клубов, спортивных залов, бассейнов, физкультурно-оздоровительных комплексов в зданиях и сооружениях);
- площадки для занятий спортом (размещение площадок для занятия спортом и физкультурой на открытом воздухе (физкультурные площадки, беговые дорожки, поля для спортивной игры));
- служебные гаражи (размещение постоянных или временных гаражей, стоянок для хранения служебного автотранспорта, используемого в целях осуществления видов деятельности, предусмотренных видами разрешенного использования с кодами 3.0, 4.0 Классификатора видов разрешенного использования земельных участков, а также для стоянки и хранения транспортных средств общего пользования, в том числе в депо);
- коммунальное обслуживание (размещение зданий и сооружений в целях обеспечения физических и юридических лиц коммунальными услугами. Содержание данного вида разрешенного использования включает в себя содержание видов разрешенного использования с кодами 3.1.1 - 3.1.2 Классификатора видов разрешенного использования земельных участков));
- предоставление коммунальных услуг (размещение зданий и сооружений, обеспечивающих поставку воды, тепла, электричества, газа, отвод канализационных стоков, очистку и уборку объектов недвижимости (котельных, водозаборов, очистных сооружений, насосных станций, водопроводов, линий электропередач, трансформаторных подстанций, газопроводов, линий связи, телефонных станций, канализаций, стоянок, гаражей и мастерских для обслуживания уборочной и аварийной техники, сооружений, необходимых для сбора и плавки снега));
- административные здания организаций, обеспечивающих предоставление коммунальных услуг (размещение зданий, предназначенных для приема физических и юридических лиц в связи с предоставлением им коммунальных услуг);

#### **условно разрешенные виды использования земельного участка:**

- хранение автотранспорта (размещение отдельно стоящих и пристроенных гаражей, в том числе подземных, предназначенных для хранения автотранспорта, в том числе с разделением на машино-места, за исключением гаражей, размещение которых предусмотрено содержанием вида разрешенного использования с кодом 4.9 Классификатора видов разрешенного использования земельных участков);

#### **вспомогательные виды разрешенного использования земельного участка:**

- хранение автотранспорта (размещение отдельно стоящих и пристроенных гаражей, в том числе подземных, предназначенных для хранения автотранспорта, в том числе с разделением на машино-места, за исключением гаражей, размещение которых предусмотрено содержанием вида разрешенного использования с кодом 4.9 Классификатора видов разрешенного использования земельных участков);
- предоставление коммунальных услуг (размещение зданий и сооружений, обеспечивающих поставку воды, тепла, электричества, газа, отвод канализационных стоков, очистку и уборку объектов недвижимости (котельных, водозаборов, очистных сооружений, насосных станций, водопроводов, линий электропередач, трансформаторных подстанций, газопроводов, линий связи, телефонных станций, канализаций, стоянок, гаражей и мастерских для обслуживания уборочной и аварийной техники, сооружений, необходимых для сбора и плавки снега)).





				со сложившейся линией застройки или по красной линии			земельного участка для жилищного строительства – 2,5.		парковки автомобилей. необходимо обозначение наличия мест хранения автомобилей, доступных для неограниченного круга лиц, в пределах пешеходной территориальной доступности – 500 м
<b>Бытовое обслуживание</b>									
Без ограничений	Без ограничений	Не менее 200 кв.м	3 м. В условиях реконструкции существующей застройки отступы от границ земельного участка формируются в соответствии со сложившейся линией застройки или по красной линии	Предельное максимальное количество этажей – 5 надземных этажей	Максимальный процент застройки в границах земельного участка, включая здания, строения, сооружения, в том числе обеспечивающие функционирование объекта – 75%	Без ограничений	Минимальный процент озеленения – 15%. Минимальное количество мест для стоянки автомобилей – 5 машино-мест на 100 кв.м. общей площади, но не менее 1 машино-место на 5 работающих		
<b>Дошкольное, начальное и среднее общее образование</b>									
Без ограничений	Без ограничений	- дошкольные образовательные организации – не менее 1750 кв.м; - общеобразовательные организации – не менее 10000 кв.м; - организации дополнительного образования – не менее 450 кв.м	5 м	Предельное максимальное количество этажей – 4 надземных этажа	Максимальный процент застройки в границах земельного участка, включая здания, строения, сооружения, в том числе обеспечивающие функционирование объекта – 60%	Без ограничений	Минимальный процент озеленения – 20%		
<b>Магазины</b>									

Без ограничений	Без ограничений	Не менее 200 кв.м	3 м. В условиях реконструкции существующей застройки отступы от границ земельного участка формируются в соответствии со сложившейся линией застройки или по красной линии	Предельное максимальное количество этажей – 3 надземных этажа	Максимальный процент застройки в границах земельного участка, включая здания, строения, сооружения, в том числе обеспечивающие функционирование объекта – 75%	Без ограничений	Максимальная торговая площадь – не более 1000 кв. м. Минимальный процент озеленения – 15%. Минимальное количество мест для стоянки автомобилей: - для магазинов с торговой площадью менее 200 кв. м 3 машино-места на 1 объект; - для объектов с торговой площадью более 200 кв.м - 10 машино-мест на 100 кв.м торговой площади.
-----------------	-----------------	-------------------	--	---	---	-----------------	--

**Общественное питание**

Без ограничений	Без ограничений	Не менее 200 кв.м	3 м. В условиях реконструкции существующей застройки отступы от границ земельного участка формируются в соответствии со сложившейся линией застройки или по красной линии	Предельное максимальное количество этажей – 3 надземных этажа	Максимальный процент застройки в границах земельного участка, включая здания, строения, сооружения, в том числе обеспечивающие функционирование объекта – 75%	Без ограничений	Минимальный процент озеленения – 15%. Минимальное количество мест для стоянки автомобилей – 10 машино-мест на 50 мест
-----------------	-----------------	-------------------	--	---	---	-----------------	--

**Обеспечение занятий спортом в помещениях**

Без ограничений	Без ограничений	Не менее 100 кв.м	3 м. В условиях реконструкции существующей застройки отступы от границ земельного участка формируются в соответствии со сложившейся линией застройки или по красной линии	Предельное максимальное количество этажей – 4 надземных этажа	Максимальный процент застройки в границах земельного участка, включая здания, строения, сооружения, в том числе обеспечивающие функционирование объекта – 70%	Без ограничений	Минимальный процент озеленения – 20%. Минимальное количество мест для стоянки автомобилей – 30 машино-мест на 100 мест или одновременных посетителей, но не менее 1 машино-место на 100 кв. м общей площади.
-----------------	-----------------	-------------------	--	---	---	-----------------	---



**Площадки для занятий спортом**

Без ограничений	Без ограничений	Не менее 100 кв.м	3 м. В условиях реконструкции существующей застройки отступы от границ земельного участка формируются в соответствии со сложившейся линией застройки или по красной линии	-	-	Без ограничений	-
-----------------	-----------------	-------------------	--	---	---	-----------------	---

**Служебные гаражи**

Без ограничений	Без ограничений	Размеры земельных участков для гаража с одним стояночным местом: -минимальный – 25 кв.м; -максимальный – 40 кв.м	- для постоянных или временных гаражей с несколькими стояночными местами; стоянок (парковок), гаражей – 1,5 м; - для многоэтажных объектов – 3 м. В условиях реконструкции существующей застройки отступы от границ земельного участка формируются в соответствии со сложившейся линией застройки или по красной линии	Предельное максимальное количество этажей – 10 надземных этажей	Максимальный процент застройки в границах земельного участка, включая здания, строения, сооружения, в том числе обеспечивающие функционирование объекта – 75%.	Без ограничений	-
-----------------	-----------------	--	--	---	--	-----------------	---

**Коммунальное обслуживание.**

**Предоставление коммунальных услуг.**

<b>Административные здания организаций, обеспечивающих предоставление коммунальных услуг</b>							
Без ограничений	Без ограничений	Размеры земельных участков для объектов, предназначенных для приема физических и юридических лиц в	0,5 м. В условиях реконструкции существующей застройки отступы от границ земельного участка формируются в соответствии со сложившейся линией застройки или по красной линии	Предельное максимальное количество этажей – 2 надземных этажа	Максимальный процент застройки в границах земельного участка, включая здания, строения, сооружения, в том числе обеспечивающие функционирование объекта – 90%	Без ограничений	-





**ВСПОМОГАТЕЛЬНЫЕ ВИДЫ И ПАРАМЕТРЫ РАЗРЕШЕННОГО ИСПОЛЬЗОВАНИЯ ЗЕМЕЛЬНЫХ УЧАСТКОВ И ОБЪЕКТОВ КАПИТАЛЬНОГО СТРОИТЕЛЬСТВА**

**Хранение автотранспорта.**

Без ограничений	Без ограничений	Размеры земельных участков – не менее 40 кв. м на 1 машино-место для гаражей	- для многоярусных объектов – 3 м; - для отдельно стоящих гаражей – 1,5 м; - случае размещения на смежном участке пристроенного здания – 0 м. В условиях реконструкции существующей застройки отступы от границ земельного участка формируются в соответствии со сложившейся линией застройки или по красной линии	Предельное максимальное количество этажей – 3 надземных этажа	Не подлежит установлению	Без ограничений	-
-----------------	-----------------	--	---	---	--------------------------	-----------------	---

**Предоставление коммунальных услуг**

Без ограничений	Без ограничений	Не подлежат установлению	0,5 м. В условиях реконструкции существующей застройки отступы от границ земельного участка формируются в соответствии со сложившейся линией застройки или по красной линии	Предельное максимальное количество этажей – 2 надземных этажа	Не подлежит установлению	Без ограничений	-
-----------------	-----------------	--------------------------	--	---	--------------------------	-----------------	---

Плотность и параметры застройки согласно проекту планировки.

Коэффициент застройки:

- минимальный процент застройки земельного участка 20 %;
- максимальный процент застройки земельного участка 60 %;
- минимальный процент озеленения земельного участка 30 %.

Коэффициент плотности застройки:

- максимальная интенсивность застройки земельного участка жилыми домами 35 000 кв. м/га;
- минимальная интенсивность застройки земельного участка жилыми домами 20 000 кв. м/га;
- расчетная интенсивность застройки земельного участка жилыми домами 30 600 кв. м/га.

Пределная высота и этажность объектов капитального строительства на земельных участках:

– максимальное (предельное) количество этажей - 28;

– предельная высота объектов капитального строительства 90 м.

Иные параметры застройки:

– минимальное количество парковочных мест - в соответствии с градостроительными регламентами, установленными ПЗЗ ВГО;

– иные параметры застройки – в соответствии с градостроительными регламентами, установленными ПЗЗ ВГО;

– для исключения возможных рисков влияния электромагнитных полей от передающего радиотехнического объекта (ПРТО) ССС «Орбита», расположенного по адресу: улица Сопочная, 1, на планируемые объекты капитального строительства в помещениях с постоянным пребыванием людей выше отметки 179 м над уровнем моря до получения разрешения на строительство в рамках инженерных изысканий необходимо провести измерения электромагнитных излучений в контрольных точках аккредитованной испытательной лабораторией.











4. Информация о расчетных показателях минимально допустимого уровня обеспеченности территории объектами коммунальной, транспортной, социальной инфраструктуры и расчетных показателей максимально допустимого уровня территориальной доступности указанных объектов для населения в случае, если земельный участок расположен в границах территории, в отношении которой предусматривается осуществление деятельности по комплексному развитию территории:

Информация о расчетных показателях минимально допустимого уровня обеспеченности территории									
Объекты коммунальной инфраструктуры			Объекты транспортной инфраструктуры			Объекты социальной инфраструктуры			
Наименование вида объекта	Единица измерения	Расчетный показатель	Наименование вида объекта	Единица измерения	Расчетный показатель	Наименование вида объекта	Единица измерения	Наименование вида объекта	Расчетный показатель
1	2	3	4	5	6	7	8		9
Информация о расчетных показателях максимально допустимого уровня территориальной доступности									
Наименование вида объекта	Единица измерения	Расчетный показатель	Наименование вида объекта	Единица измерения	Расчетный показатель	Наименование вида объекта	Единица измерения	Наименование вида объекта	Расчетный показатель
1	2	3	4	5	6	7	8		9



## 5. Информация об ограничениях использования земельного участка, в том числе если земельный участок полностью или частично расположен в границах зон с особыми условиями использования территорий

Размещение объектов капитального строительства на земельном участке производить с учетом расположения в границах участка линий связи.

Согласно постановлению правительства Российской Федерации от 09.06.1995 г. № 578 «Об утверждении правил охраны линий и сооружений связи Российской Федерации» юридические и физические лица, ведущие хозяйственную деятельность на земельных участках, по которым проходят линии связи и линии радиодифракции, обязаны:

а) принимать все зависящие от них меры, способствующие обеспечению сохранности этих линий;

б) обеспечивать техническому персоналу беспрепятственный доступ к этим линиям для ведения работ на них (при предъявлении документа о соответствующих полномочиях).

В пределах охранных зон без письменного согласия и присутствия представителей предприятий, эксплуатирующих линии связи и линии радиодифракции, юридическим и физическим лицам запрещается:

а) осуществлять всякого рода строительные, монтажные и взрывные работы, планировку грунта землеройными механизмами (за исключением зон песчаных барханов) и земляные работы (за исключением вспашки на глубину не более 0,3 метра);

б) производить геолого-съёмочные, поисковые, геодезические и другие изыскательские работы, которые связаны с бурением скважин, шурфованием, взятием проб грунта, осуществлением взрывных работ;

в) производить посадку деревьев, располагать полевые станы, содержать скот, складировать материалы, корма и удобрения, жечь костры, устраивать стрельбища;

г) устраивать проезды и стоянки автотранспорта, тракторов и механизмов, провозить негабаритные грузы под проводами воздушных линий связи и линий радиодифракции, строить каналы (арыки), устраивать заграждения и другие препятствия;

д) устраивать причалы для стоянки судов, барж и плавучих кранов, производить погрузочно-разгрузочные, подводно-технические, дноуглубительные и землечерпательные работы, выделять рыбопромысловые участки, производить добычу рыбы, других водных животных, а также водных растений придонными орудиями лова, устраивать водопой, производить колку и заготовку льда. Судам и другим плавучим средствам запрещается бросать якоря, проходить с отданными якорями, цепями, лотами, волокушами и тралами;

е) производить строительство и реконструкцию линий электропередач, радиостанций и других объектов, излучающих электромагнитную энергию и оказывающих опасное воздействие на линии связи и линии радиодифракции;

ж) производить защиту подземных коммуникаций от коррозии без учета проходящих подземных кабельных линий связи.

Юридическим и физическим лицам запрещается производить всякого рода действия, которые могут нарушить нормальную работу линий связи и линий радиодифракции, в частности:

а) производить снос и реконструкцию зданий и мостов, осуществлять переустройство коллекторов, туннелей метрополитена и железных дорог, где проложены кабели связи, установлены столбы воздушных линий связи и линий радиодифракции, размещены технические сооружения радиорелейных станций, кабельные ящики и распределительные коробки, без предварительного выноса заказчиками (застройщиками) линий и сооружений связи, линий и сооружений радиодифракции по согласованию с предприятиями, в ведении которых находятся эти линии и сооружения;

б) производить засыпку трасс подземных кабельных линий связи, устраивать на этих трассах временные склады, стоки химически активных веществ и свалки промышленных, бытовых и прочих отходов, ломать замерные, сигнальные, предупредительные знаки и телефонные колодцы;

в) открывать двери и люки необслуживаемых усилительных и регенерационных пунктов (наземных и подземных) и радиорелейных станций, кабельных колодцев телефонной канализации, распределительных шкафов и кабельных ящиков, а также подключаться к линиям связи (за исключением лиц, обслуживающих эти линии);



г) огораживать трассы линий связи, препятствуя свободному доступу к ним технического персонала;

д) самовольно подключаться к абонентской телефонной линии и линии радиофикации в целях пользования услугами связи;

е) совершать иные действия, которые могут причинить повреждения сооружениям связи и радиофикации (повреждать опоры и арматуру воздушных линий связи, обрывать провода, набрасывать на них посторонние предметы и другое).

В настоящее время охранные зоны подземных кабелей линий связи определены Постановлением Правительства РФ от 09.06.1995 № 578 «Об утверждении Правил охраны линий и сооружений связи Российской Федерации», далее – Правила.

Охранные зоны устанавливаются для подземных кабельных и для воздушных линий связи и линий радиофикации в виде участков земли вдоль этих линий, определяемых параллельными прямыми, отстоящими от трассы подземного кабеля связи или от крайних проводов воздушных линий связи и линий радиофикации не менее чем на 2 метра с каждой стороны ( п. 4 Правил).

Для определения местоположение кабельных линии связи Вы можете обратиться в организацию либо к кадастровому инженеру, которые имеют лицензии на производство топографических работ и состоят в СРО (Саморегулируемые организации кадастровых инженеров).

#### 6. Информация о границах зон с особыми условиями использования территорий, если земельный участок полностью или частично расположен в границах таких зон:

Наименование зоны с особыми условиями использования территории с указанием объекта, в отношении которого установлена такая зона	Перечень координат характерных точек в системе координат, используемой для ведения Единого государственного реестра недвижимости		
	Обозначение (номер) характерной точки	X	Y
1	2	3	4
-	-	-	-

#### 7. Информация о границах публичных сервитутов

Информация отсутствует

Обозначение (номер) характерной точки	Перечень координат характерных точек в системе координат, используемой для ведения Единого государственного реестра недвижимости	
	X	Y
-	-	-

#### 8. Номер и (или) наименование элемента планировочной структуры, в границах которого расположен земельный участок:

Советский район

#### 9. Информация о технических условиях подключения (технологического присоединения) объектов капитального строительства к сетям инженерно-технического обеспечения, определенных с учетом программ комплексного развития систем коммунальной инфраструктуры поселения, городского округа

КГУП «Приморский водоканал» от 15.06.2021, возможность подключения к централизованной системе водоснабжения и водоотведения имеется.

МУПВ «ВПЭС», от 15.06.2021, подключение объектов капитального строительства к системе теплоснабжения возможно при условии подачи заявления о заключении договора и выдаче условий подключения к системе теплоснабжения в МУПВ «ВПЭС», в установленном законом порядке.

КГУП «Примтеплоэнерго» от 15.06.2021, в соответствии с утвержденной схемой теплоснабжения отсутствует возможность подключения к центральному отоплению в виду отсутствия тепловых сетей в районе застройки, эксплуатируемых предприятием.



**10. Реквизиты нормативных правовых актов субъекта Российской Федерации, муниципальных правовых актов, устанавливающих требования к благоустройству территории**

Муниципальный правовой акт города Владивостока от 15.08.2018г. № 45-МПА «Правила благоустройства территорий Владивостокского городского округа».

**11. Информация о красных линиях:**

Информация отсутствует

Обозначение (номер) характерной точки	Перечень координат характерных точек в системе координат, используемой для ведения Единого государственного реестра недвижимости	
	X	Y
-	-	-

В данном пакете пронумеровано и  
сброшировано администрация листов

С.И. Голикова

Г.л. специалист I разряда  
управления градостроительства  
администрации города Владивостока

