

Градостроительный план земельного участка №

Р Ф - 4 2 - 5 - 0 4 - 0 - 0 0 - 2 0 2 2 - 5 4 5 5

Градостроительный план земельного участка подготовлен на основании

Заявления ООО СЗ «ПОБЕДА» № Вх-16-01/1461 от 11.08.2022

(реквизиты заявления правообладателя земельного участка, иного лица в случае, предусмотренном частью 1.1 статьи 57.3 Градостроительного кодекса Российской Федерации, с указанием ф.и.о. заявителя - физического лица, либо реквизиты заявления и наименование заявителя - юридического лица о выдаче градостроительного плана земельного участка)

Местонахождение земельного участка:

Кемеровская область

(субъект Российской Федерации)

Кемеровский муниципальный округ

(муниципальный район или городской округ)

(поселение)

Описание границ (образуемого земельного участка):

Обозначение (номер) характерной точки	Перечень координат характерных точек в системе координат, используемой для ведения Единого государственного реестра недвижимости	
	X	Y
1	623239.87	1346848.55
2	623228.85	1346956.77
3	623132.68	1346946.98
4	623143.26	1346838.74
1	623239.87	1346848.55

Кадастровый номер земельного участка (при наличии) или в случае, предусмотренном частью 1.1 статьи 57.3 Градостроительного кодекса Российской Федерации, условный номер образуемого земельного участка на основании утвержденных проекта межевания территории и (или) схемы расположения земельного участка или земельных участков на кадастровом плане территории 42:04:0349002:5920

Площадь земельного участка 10538

Информация о расположенных в границах земельного участка объектах капитального строительства

В границах земельного участка расположены объекты капитального строительства. Количество объектов 1 единица.

Информация о границах зоны планируемого размещения объекта капитального строительства в соответствии с утвержденным проектом планировки территории (при наличии) проект планировки территории не утвержден

Обозначение (номер) характерной точки	Перечень координат характерных точек в системе координат, используемой для ведения Единого государственного реестра недвижимости	
	X	Y
1	-	-
2	-	-
3	-	-
4	-	-

Реквизиты проекта планировки территории и (или) проекта межевания территории в случае, если земельный участок расположен в границах территории, в отношении которой утверждены проект планировки территории и (или) проект межевания территории

Документация по планировке территории не утверждена

(указывается в случае, если земельный участок расположен в границах территории в отношении которой утверждены проект планировки территории и (или) проект межевания территории)

План подготовлен Шинкаренко И.О., начальник отдела архитектуры, начальник инспекции архитектурно-строительного

контроля УАиГ КМО

(ф.и.о., должность уполномоченного лица, наименование органа)

М.П.

Дата выдачи

19.08.2022

(дд.мм.гггг)

(подпись)

Шинкаренко И.О

(расшифровка подписи)



2. Информация о градостроительном регламенте либо требованиях к назначению, параметрам и размещению объекта капитального строительства на земельном участке, на который действие градостроительного регламента не распространяется или для которого градостроительный регламент не устанавливается

Земельный участок расположен в территориальной зоне Ж 1. установлен градостроительный регламент.

2.1. Реквизиты акта органа государственной власти субъекта Российской Федерации, органа местного самоуправления, содержащего градостроительный регламент либо реквизиты акта федерального органа государственной власти, органа государственной власти субъекта Российской Федерации, органа местного самоуправления, иной организации, определяющего в соответствии с федеральными законами порядок использования земельного участка, на который действие градостроительного регламента не распространяется или для которого градостроительный регламент не устанавливается

Решение Совета народных депутатов Кемеровского муниципального района от 29.09.2015 №498
«Об утверждении Правил землепользования и застройки муниципального образования
«Суховское сельское поселение»

2.2. Информация о видах разрешенного использования земельного участка:

Наименование вида разрешенного использования земельного участка	Виды объектов, размещение которых соответствует виду разрешенного использования	Код вида*
Основные виды разрешенного использования		
Среднеэтажная жилая застройка	Размещение многоквартирных домов этажностью не выше восьми этажей; благоустройство и озеленение; размещение подземных гаражей и автостоянок; обустройство спортивных и детских площадок, площадок для отдыха; размещение объектов обслуживания жилой застройки во встроенных, пристроенных и встроенно-пристроенных помещениях многоквартирного дома, если общая площадь таких помещений в многоквартирном доме не составляет более 20% общей площади помещений дома	2.5
Многоэтажная жилая застройка (высотная застройка)	Размещение многоквартирных домов этажностью девять этажей и выше; благоустройство и озеленение придомовых территорий; обустройство спортивных и детских площадок, хозяйственных площадок и площадок для отдыха; размещение подземных гаражей и автостоянок, размещение объектов обслуживания жилой застройки во встроенных, пристроенных и встроенно-пристроенных помещениях многоквартирного дома в отдельных помещениях дома, если площадь таких помещений в многоквартирном доме не составляет более 15% от общей площади дома	2.6
Малозэтажная многоквартирная жилая застройка	Размещение малозэтажных многоквартирных домов (многоквартирные дома высотой до 4 этажей, включая мансардный); обустройство спортивных и детских площадок, площадок для отдыха; размещение объектов обслуживания жилой застройки во встроенных, пристроенных и встроенно-пристроенных помещениях малоэтажного многоквартирного дома, если общая площадь таких помещений в малоэтажном многоквартирном доме не составляет более 15% общей площади помещений дома	2.1.1
Блокированная жилая застройка	Размещение жилого дома, имеющего одну или несколько общих стен с соседними жилыми домами (количеством этажей не более чем три, при общем количестве совмещенных домов не более десяти и каждый из которых предназначен для проживания одной семьи, имеет общую стену (общие стены) без проемов с соседним домом или соседними домами, расположен на отдельном земельном участке и имеет выход на территорию общего пользования (жилые дома блокированной застройки); разведение декоративных и плодовых деревьев, овощных и ягодных культур; размещение гаражей для собственных нужд и иных вспомогательных сооружений; обустройство спортивных и детских площадок, площадок для отдыха	2.3
Хранение автотранспорта	Размещение отдельно стоящих и пристроенных гаражей, в том числе подземных, предназначенных для хранения автотранспорта, в том числе с разделением на машино-места, за исключением гаражей, размещение которых предусмотрено содержанием видов разрешенного использования с кодами 2.7.2, 4.9	2.7.1
Предоставление коммунальных услуг	Размещение зданий и сооружений, обеспечивающих поставку воды, тепла, электричества, газа, отвод канализационных стоков, очистку и уборку объектов недвижимости (котельных, водозаборов, очистных сооружений, насосных станций, водопроводов, линий электропередач, трансформаторных подстанций, газопроводов, линий связи, телефонных станций, канализаций, стоянок, гаражей и мастерских для обслуживания уборочной и аварийной техники, сооружений, необходимых для сбора и	3.1.1

	плавки снега)	
Административные здания организаций, обеспечивающих предоставление коммунальных услуг	Размещение зданий, предназначенных для приема физических и юридических лиц в связи с предоставлением им коммунальных услуг	3.1.2
Оказание услуг связи	Размещение зданий, предназначенных для размещения пунктов оказания услуг почтовой, телеграфной, междугородней и международной телефонной связи	3.2.3
Общежития	Размещение зданий, предназначенных для размещения общежитий, предназначенных для проживания граждан на время их работы, службы или обучения, за исключением зданий, размещение которых предусмотрено содержанием вида разрешенного использования с кодом 4.7	3.2.4
Амбулаторно-поликлиническое обслуживание	Размещение объектов капитального строительства, предназначенных для оказания гражданам амбулаторно-поликлинической медицинской помощи (поликлиники, фельдшерские пункты, пункты здравоохранения, центры матери и ребенка, диагностические центры, молочные кухни, станции донорства крови, клинические лаборатории)	3.4.1
Стационарное медицинское обслуживание	Размещение объектов капитального строительства, предназначенных для оказания гражданам медицинской помощи в стационарах (больницы, родильные дома, диспансеры, научно-медицинские учреждения и прочие объекты, обеспечивающие оказание услуги по лечению в стационаре); размещение станций скорой помощи; размещение площадок санитарной авиации	3.4.2
Дошкольное, начальное и среднее общее образование	Размещение объектов капитального строительства, предназначенных для просвещения, дошкольного, начального и среднего общего образования (детские ясли, детские сады, школы, лицеи, гимназии, художественные, музыкальные школы, образовательные кружки и иные организации, осуществляющие деятельность по воспитанию, образованию и просвещению), в том числе зданий, спортивных сооружений, предназначенных для занятия обучающихся физической культурой и спортом	3.5.1
Среднее и высшее профессиональное образование	Размещение объектов капитального строительства, предназначенных для профессионального образования и просвещения (профессиональные технические училища, колледжи, художественные, музыкальные училища, общества знаний, институты, университеты, организации по переподготовке и повышению квалификации специалистов и иные организации, осуществляющие деятельность по образованию и просвещению), в том числе зданий, спортивных сооружений, предназначенных для занятия обучающихся физической культурой и спортом	3.5.2
Улично-дорожная сеть	Размещение объектов улично-дорожной сети: автомобильных дорог, трамвайных путей и пешеходных тротуаров в границах населенных пунктов, пешеходных переходов, бульваров, площадей, проездов, велодорожек и объектов велотранспортной и инженерной инфраструктуры; размещение придорожных стоянок (парковок) транспортных средств в границах городских улиц и дорог, за исключением предусмотренных видами разрешенного использования с кодами 2.7.1, 4.9, 7.2.3, а также некапитальных сооружений, предназначенных для охраны транспортных средств	12.0.1
Благоустройство территории	Размещение декоративных, технических, планировочных, конструктивных устройств, элементов озеленения, различных видов оборудования и оформления, малых архитектурных форм, некапитальных нестационарных строений и сооружений, информационных щитов и указателей, применяемых как составные части благоустройства территории, общественных туалетов	12.0.2
Связь	Размещение объектов связи, радиовещания, телевидения, включая воздушные радиорелейные, надземные и подземные кабельные линии связи, линии радиофикации, антенные поля, усилительные пункты на кабельных линиях связи, инфраструктуру спутниковой связи и телерадиовещания, за исключением объектов связи, размещение которых предусмотрено содержанием видов разрешенного использования с кодами 3.1.1, 3.2.3	6.8
Условно разрешенные виды использования		
Бытовое обслуживание	Размещение объектов капитального строительства, предназначенных для оказания населению или организациям бытовых услуг (мастерские мелкого ремонта, ателье, бани, парикмахерские, прачечные, химчистки, похоронные бюро)	3.3
Объекты культурно-досуговой деятельности	Размещение зданий, предназначенных для размещения музеев, выставочных залов, художественных галерей, домов культуры, библиотек, кинотеатров и кинозалов, театров, филармоний, концертных залов, планетариев	3.6.1
Парки культуры и отдыха	Размещение парков культуры и отдыха	3.6.2
Осуществление религиозных	Размещение зданий и сооружений, предназначенных для совершения	3.7.1

обрядов	религиозных обрядов и церемоний (в том числе церкви, соборы, храмы, часовни, мечети, молельные дома, синагоги)	
Религиозное управление и образование	Размещение зданий, предназначенных для постоянного местонахождения духовных лиц, паломников и послушников в связи с осуществлением ими религиозной службы, а также для осуществления благотворительной и религиозной образовательной деятельности (монастыри, скиты, дома священнослужителей, воскресные и религиозные школы, семинарии, духовные училища)	3.7.2
Государственное управление	Размещение зданий, предназначенных для размещения государственных органов, государственного пенсионного фонда, органов местного самоуправления, судов, а также организаций, непосредственно обеспечивающих их деятельность или оказывающих государственные и (или) муниципальные услуги	3.8.1
Представительская деятельность	Размещение зданий, предназначенных для дипломатических представительств иностранных государств и субъектов Российской Федерации, консульских учреждений в Российской Федерации	3.8.2
Ветеринарное обслуживание	Размещение объектов капитального строительства, предназначенных для оказания ветеринарных услуг, содержания или разведения животных, не являющихся сельскохозяйственными, под надзором человека. Содержание данного вида разрешенного использования включает в себя содержание видов разрешенного использования с кодами 3.10.1 - 3.10.2	3.10
Деловое управление	Размещение объектов капитального строительства с целью: размещения объектов управленческой деятельности, не связанной с государственным или муниципальным управлением и оказанием услуг, а также с целью обеспечения совершения сделок, не требующих передачи товара в момент их совершения между организациями, в том числе биржевая деятельность (за исключением банковской и страховой деятельности)	4.1
Магазины	Размещение объектов капитального строительства, предназначенных для продажи товаров, торговая площадь которых составляет до 5000 кв. м	4.4
Банковская и страховая деятельность	Размещение объектов капитального строительства, предназначенных для размещения организаций, оказывающих банковские и страховые услуги	4.5
Общественное питание	Размещение объектов капитального строительства в целях устройства мест общественного питания (рестораны, кафе, столовые, закусочные, бары)	4.6
Служебные гаражи	Размещение постоянных или временных гаражей, стоянок для хранения служебного автотранспорта, используемого в целях осуществления видов деятельности, предусмотренных видами разрешенного использования с кодами 3.0, 4.0, а также для стоянки и хранения транспортных средств общего пользования, в том числе в депо	4.9
Вспомогательные виды разрешенного использования		
Размещение подземных гаражей и наземных автостоянок		

3.5.2	Среднее и высшее профессиональное образование	минимальная площадь	3 200			
3.1.1	Предоставление коммунальных услуг	не подлежат установлению				
3.1.2	Административные здания организаций, обеспечивающих предоставление коммунальных услуг	минимальная площадь	18			
3.3	Бытовое обслуживание	минимальная площадь	200			
3.6.1	Объекты культурно-досуговой деятельности	минимальная площадь	200			
3.6.2	Парки культуры и отдыха	минимальная площадь	2 000			
3.7.1	Осуществление религиозных обрядов	минимальная площадь	150			
3.7.2	Религиозное управление и образование	минимальная площадь	150			
3.8.1	Государственное управление	минимальная площадь	600			
3.8.2	Представительская деятельность	минимальная площадь	600			
3.10	Ветеринарное обслуживание	минимальная площадь	600			
4.1	Деловое управление	минимальная площадь	600			
4.4	Магазины	минимальная площадь	200			
4.5	Банковская и страховая деятельность	минимальная площадь	600			
4.6	Общественное питание	минимальная площадь	600			
4.9	Служебные гаражи	минимальная площадь	300			
6.8	Связь	минимальная площадь	18			
12.0.1	Улично-дорожная сеть	минимальная площадь	18			
12.0.2	Благоустройство территории	минимальная площадь	18			

2.4. Требования к назначению, параметрам и размещению объекта капитального строительства на земельном участке, на который действие градостроительного регламента не распространяется или для которого градостроительный регламент не устанавливается (за исключением случая, предусмотренного пунктом 7.1 части 3 статьи 57.3 Градостроительного кодекса Российской Федерации):

Причины отнесения земельного участка к виду земельного участка, на который действие градостроительного регламента не распространяется или для которого градостроительный регламент не устанавливается	Реквизиты акта, регулирующего его использование земельного участка	Требования к использованию земельного участка	Требования к параметрам объекта капитального строительства			Требования к размещению объектов капитального строительства	
			Предельное количество этажей и (или) предельная высота зданий, строений, сооружений	Максимальный процент застройки в границах земельного участка, определяемый как отношение суммарной площади земельного участка, которая может быть застроена, ко всей площади земельного участка	Иные требования к параметрам объекта капитального строительства	Минимальные отступы от границ земельного участка в целях определения мест допустимого размещения зданий, строений, сооружений, за пределами которых запрещено строительство зданий, строений, сооружений	Иные требования к размещению объектов капитального строительства
1	2	3	4	5	6	7	8
-	-	-	-	-	-	-	-

2.5. Предельные параметры разрешенного строительства, реконструкции объекта капитального строительства, установленные положением об особо охраняемых природных территориях, в случае выдачи градостроительного плана земельного участка в отношении земельного участка, расположенного в границах особо охраняемой природной территории:

Причины отнесения земельного участка к виду земельного участка для которого градостроительный регламент не устанавливается	Реквизиты Положения об особо охраняемой природной территории	Реквизиты утвержденной документации по планировке территории	Зонирование особо охраняемой природной территории (да/нет)								
			Функциональная зона	Виды разрешенного использования земельного участка		Требования к параметрам объекта капитального строительства			Требования к размещению объектов капитального строительства		
				Основные виды разрешенного использования	Вспомогательные виды разрешенного использования	Предельное количество этажей и (или) предельная высота зданий, строений, сооружений	Максимальный процент застройки в границах земельного участка, определяемый как отношение суммарной площади земельного участка, которая может быть застроена, ко всей площади земельного участка	Иные требования к параметрам объекта капитального строительства	Минимальные отступы от границ земельного участка в целях определения мест допустимого размещения зданий, строений, сооружений, за пределами которых запрещено строительство во зданий, строений, сооружений	Иные требования к размещению объектов капитального строительства	
1	2	3	4	5	6	7	8	9	10	11	
			Функциональная зона	Тоже	Тоже	Тоже	Тоже	Тоже	Тоже	Тоже	Тоже
1	2	3	4	5	6	7	8	9	10	11	

3. Информация о расположенных в границах земельного участка объектах капитального строительства и объектах культурного наследия

3.1. Объекты капитального строительства

№ 1, Ливневая канализация,
 (согласно чертежу (ам) градостроительного плана) (назначение объекта капитального строительства, этажность, высотность, общая площадь, площадь застройки)
 инвентаризационный или кадастровый номер 42:04:0000000:1434,

3.2. Объекты, включенные в единый государственный реестр объектов культурного наследия (памятников истории и культуры) народов Российской Федерации

№ Информация отсутствует, Информация отсутствует,
 (согласно чертежу (ам) градостроительного плана) (назначение объекта культурного наследия, общая площадь, площадь застройки)

Информация отсутствует

(наименование органа государственной власти, принявшего решение о включении выявленного объекта культурного наследия в реестр, реквизиты этого решения)

регистрационный номер в реестре Информация отсутствует от Информация отсутствует
(дата)

4. Информация о расчетных показателях минимально допустимого уровня обеспеченности территории объектами коммунальной, транспортной, социальной инфраструктур и расчетных показателях максимально допустимого уровня территориальной доступности указанных объектов для населения в случае, если земельный участок расположен в границах территории, в отношении которой предусматривается осуществление деятельности по комплексному и устойчивому развитию территории:

Информация о расчетных показателях минимально допустимого уровня обеспеченности территории								
Объекты коммунальной инфраструктуры			Объекты транспортной инфраструктуры			Объекты социальной инфраструктуры		
Наименование вида объекта	Единица измерения	Расчетный показатель	Наименование вида объекта	Единица измерения	Расчетный показатель	Наименование вида объекта	Единица измерения	Расчетный показатель
1	2	3	4	5	6	7	8	9
-	-	-	-	-	-	-	-	-
Информация о расчетных показателях максимально допустимого уровня территориальной доступности								
Наименование вида объекта	Единица измерения	Расчетный показатель	Наименование вида объекта	Единица измерения	Расчетный показатель	Наименование вида объекта	Единица измерения	Расчетный показатель
1	2	3	4	5	6	7	8	9
-	-	-	-	-	-	-	-	-

5. Информация об ограничениях использования земельного участка, в том числе если земельный участок полностью или частично расположен в границах зон с особыми условиями использования территорий

Земельный участок расположен в границах приаэродромной территории аэродрома гражданской авиации Кемерово (подзоны 3(сектор 1), 4(сектор 12), 5, 6), в зоне санитарной охраны подземных и поверхностных водозаборов 3 пояса, территория, покрываемая зонами с особыми условиями использования территории, составляет 10538 кв.м.

Ограничения использования земельных участков и объектов капитального строительства в зонах санитарной охраны подземных и поверхностных водозаборов 3 пояса (ИВ 3)

1. Зона санитарной охраны подземных и поверхностных водозаборов 3 пояса включает территорию, предназначенную для предупреждения загрязнения воды источников водоснабжения.

2. В зонах санитарной охраны подземных водозаборов 3 пояса запрещается:

- 1) закачки отработанных вод в подземные горизонты;
- 2) подземного складирования твердых отходов;
- 3) разработки недр земель.

3. В зонах санитарной охраны подземных водозаборов 3 пояса по согласованию с органами государственной власти в области санитарно-эпидемиологического, экологического и геологического надзора и при соблюдении требований СанПиН 2.1.4.1110-02 «Зоны санитарной охраны источников водоснабжения и водопроводов питьевого назначения» разрешается:

- 1) размещение объектов капитального строительства и временных сооружений;
- 2) бурение новых скважин;
- 3) размещения складов горюче - смазочных материалов, ядохимикатов и минеральных удобрений, накопителей промстоков, шламохранилищ и других объектов, обуславливающих опасность химического загрязнения подземных вод, при условии выполнения специальных мероприятий по защите водоносного горизонта от загрязнения при наличии санитарно - эпидемиологического заключения центра государственного санитарно - эпидемиологического надзора, выданного с учетом заключения органов геологического контроля.

4. В зонах санитарной охраны поверхностных водозаборов 3 пояса запрещается отведение сточных вод в зоне водосбора поверхностного источника водоснабжения, включая его притоки, не отвечающих гигиеническим требованиям к охране поверхностных вод.

5. В зонах санитарной охраны поверхностных водозаборов 3 пояса по согласованию с органами государственной власти в области санитарно-эпидемиологического, экологического и геологического надзора и при соблюдении требований СанПиН 2.1.4.1110-02 «Зоны санитарной охраны источников водоснабжения и водопроводов питьевого назначения» разрешается:

- 1) добыча песка, гравия, проведение дноуглубительных работ в пределах акватории зон санитарной охраны при обосновании гидрологическими расчетами отсутствия ухудшения качества воды в створе водозабора;
- 2) использование химических методов борьбы с эвтрофикацией водоемов допускается при условии применения препаратов, имеющих положительное санитарно - эпидемиологическое заключение государственной санитарно - эпидемиологической службы Российской Федерации.

Ограничения использования объектов недвижимости и осуществления деятельности в границах приаэродромной территории аэродрома Кемерово

Приаэродромная территория аэродрома Кемерово установлена Приказом Федерального агентства воздушного транспорта Министерства транспорта Российской Федерации (Росавиация) от 25.09.2020 № 1220-п «Об установлении приаэродромной территории аэродрома Кемерово» в соответствии с Воздушным кодексом Российской Федерации, Федеральным законом от 01.07.2017 № 135-ФЗ «О внесении изменений в отдельные законодательные акты Российской Федерации в части совершенствования порядка установления и использования приаэродромной территории и санитарно-защитной зоны» и определена по внешним границам подзон, установленных в соответствии с требованиями Постановления Правительства Российской Федерации от 02.12.2017 № 1460 «Об утверждении Правил установления приаэродромной территории, Правил выделения на приаэродромной территории подзон и Правил разрешения разногласий, возникающих между высшими исполнительными органами государственной власти субъектов Российской Федерации и

уполномоченными Правительством Российской Федерации федеральными органами исполнительной власти при согласовании проекта решения об установлении приаэродромной территории».

Состав приаэродромной территории аэродрома Кемерово:

- подзона 3, в которой запрещается размещать объекты, высота которых превышает ограничения, установленные уполномоченным Правительством Российской Федерации федеральным органом исполнительной власти при установлении соответствующей приаэродромной территории;

- подзона 4, в которой запрещается размещать объекты, создающие помехи в работе наземных объектов средств и систем обслуживания воздушного движения, навигации, посадки и связи, предназначенных для организации воздушного движения и расположенных вне подзоны 1;

- подзона 5, в которой запрещается размещать опасные производственные объекты, определенные Федеральным законом «О промышленной безопасности опасных производственных объектов», функционирование которых может повлиять на безопасность полетов воздушных судов;

- подзона 6, в которой запрещается размещать объекты, способствующие привлечению и массовому скоплению птиц;

Сектора подзоны 3. Ограничения использования объектов недвижимости и осуществления деятельности в границах секторов

№ сектора	Диапазон допустимых максимальных абсолютных отметок верха объекта/сооружения в Балтийской системе высот 1977 г		Примечания
	от	до	
1	416,13		Ограничения распространяются на новые и реконструируемые объекты/сооружения

Сектора подзоны 4. Ограничения использования объектов недвижимости и осуществления деятельности в границах секторов

№ сектора	Диапазон допустимых максимальных абсолютных отметок верха объектов/сооружений/строений в Балтийской системе высот 1977 г.		Примечания
	от	до	
12	310,00	315,00	Ограничения определяются в зависимости от местоположения объекта/сооружения/строения; запрещается размещать иные радиопередающие средства (объекты), работающие в диапазоне частот 0,15 МГц -1,75 МГц; 331,4 МГц; 989 МГц; 1030 МГц; 1215 МГц-1278 МГц; 1052 МГц; 1075 МГц; 1080 МГц; 1090 МГц; 118,3 МГц; 121,5 МГц; 124,0 МГц; 125,5 МГц; 128,5 МГц; 129,3 МГц; 109,1 МГц; 134,5 МГц; 111,4 МГц; 113,35 МГц; 2,43 МГц; 3,27 МГц; 6,27 МГц; СН 20625; СН 21036; СН 22269; в случае превышения максимальной абсолютной отметки верха, размещение новых и реконструкция существующих объектов/сооружений/строений допускается при наличии документов, подтверждающих отсутствие их влияния на безопасность полетов и на работу средств радиотехнического обеспечения полетов и авиационной электросвязи

6. Информация о границах зон с особыми условиями использования территорий, если земельный участок полностью или частично расположен в границах таких зон:

Наименование зоны с особыми условиями использования территории с указанием объекта, в отношении которого установлена такая зона	Перечень координат характерных точек в системе координат, используемой для ведения Единого государственного реестра недвижимости		
	Обозначение (номер) характерной точки	X	Y
1	2	3	4
приаэродромная территория аэродрома гражданской авиации Кемерово (подзоны 3 (сектор 1), 4(сектор 12),5,6),	1	623239.87	1346848.55
	2	623228.85	1346956.77
	3	623132.68	1346946.98
	4	623143.26	1346838.74
	1	623239.87	1346848.55
зона санитарной охраны подземных и поверхностных водозаборов 3 пояса	1	623137.28	1346899.87
	2	623170.49	1346944.75
	3	623174.9	1346951.28

	4	623132.68	1346946.98
	1	623137.28	1346899.87

7. Информация о границах публичных сервитутов *информация отсутствует*

Обозначение (номер) характерной точки	Перечень координат характерных точек в системе координат, используемой для ведения Единого государственного реестра недвижимости	
	X	Y
-	-	-

8. Номер и (или) наименование элемента планировочной структуры, в границах которого расположен земельный участок

-

9. Информация о технических условиях подключения (технологического присоединения) объектов капитального строительства к сетям инженерно-технического обеспечения, определенных с учетом программ комплексного развития систем коммунальной инфраструктуры поселения, городского округа

-

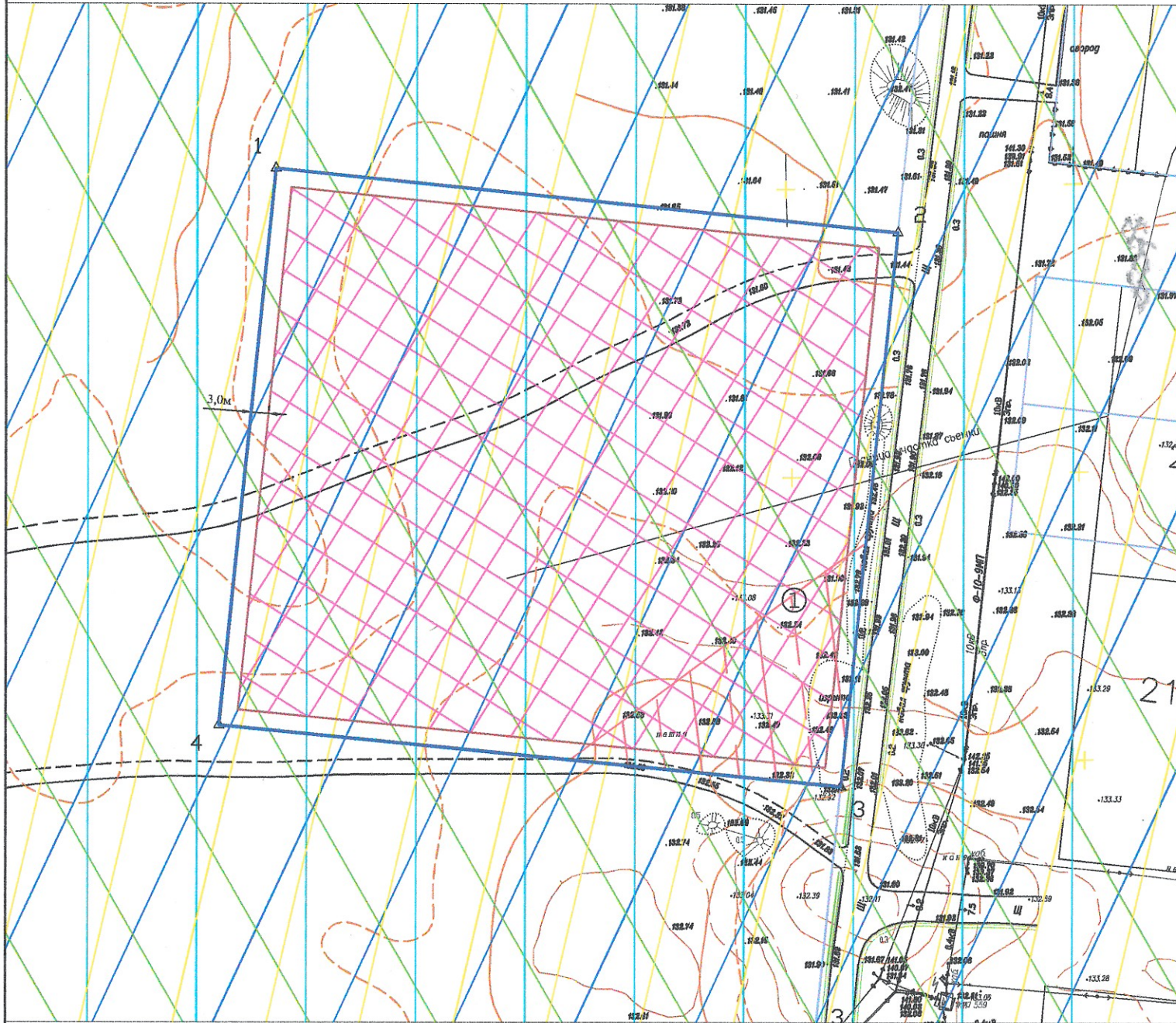
10. Реквизиты нормативных правовых актов субъектов Российской Федерации, муниципальных правовых актов, устанавливающих требования к благоустройству территории

Решение Совета народных депутатов Кемеровского муниципального округа от 25.06.2020 № 197 "Об утверждении Правил благоустройства Кемеровского муниципального округа".

11. Информация о красных линиях:

Обозначение (номер) характерной точки	Перечень координат характерных точек в системе координат, используемой для ведения Единого государственного реестра недвижимости	
	X	Y
-	-	-

1. Чертеж градостроительного плана земельного участка



1:1000 (масштаб)

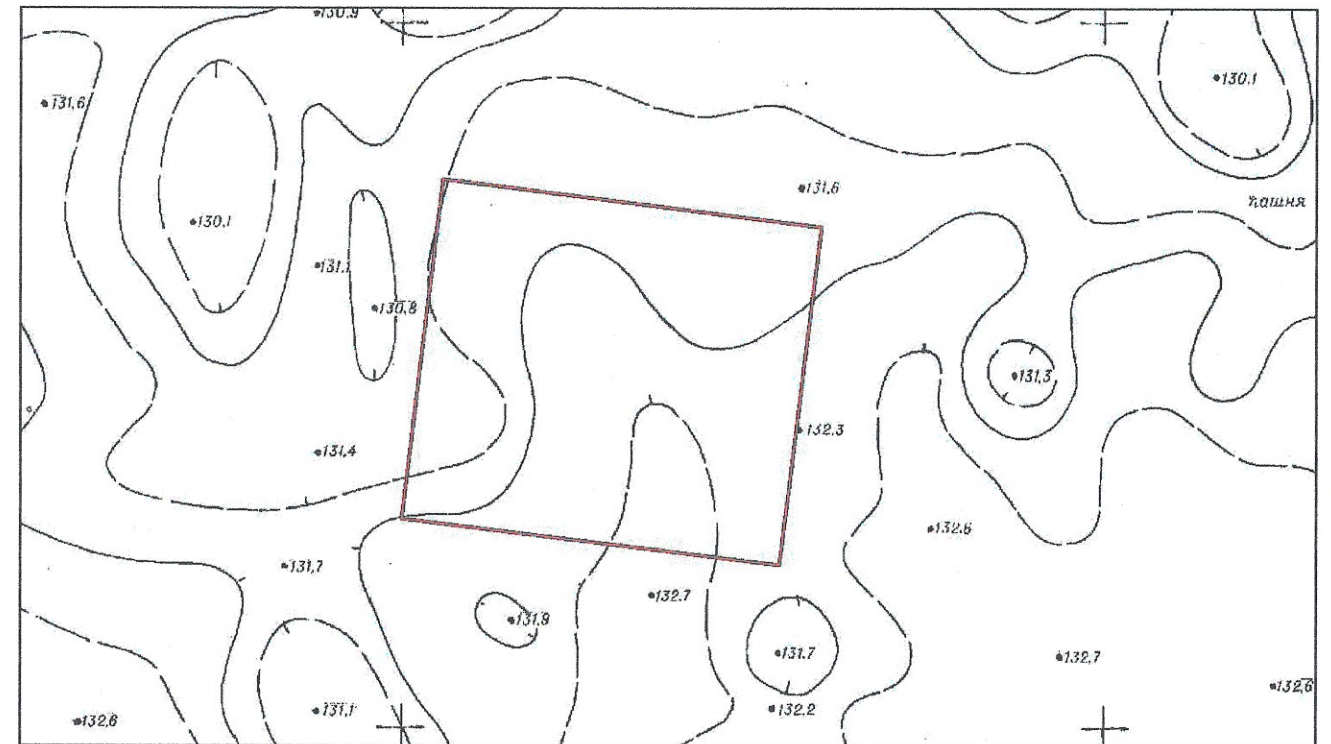
Чертеж градостроительного плана земельного участка разработан на топографической основе выполненной 2006г. ООО "Фирма Мавис"

Чертеж градостроительного плана земельного участка разработан управлением архитектуры и градостроительства администрации Кемеровского муниципального округа.

Экспликация объектов недвижимости

№	Наименование
①	Ливневая канализация жилой район «Маленькая Италия-2». Строительство детского сада на 90 мест.

Схема расположения земельного участка в окружении смежно расположенных земельных участков (ситуационный план)



Условные обозначения

- границы земельного участка
- минимальные отступы от границ земельного участка
- место допустимого размещения зданий, строений, сооружений
- подзона 4 (сектор 12)
- подзона 3 (сектор 1)
- подзона 5
- подзона 6
- зона санитарной охраны подземных и поверхностных водозаборов 3 пояса (ИВ 3)

Выполнил	Фамилия	Подпись	Дата	Российская Федерация, Кемеровская область - Кузбасс, Кемеровский муниципальный округ, деревня Сухово, жилой район "Европейские провинции", строительные номера 26, 26.1, 27			
Выполнил	Шинкаренко И.О.		19.08.22	Чертеж градостроительного плана земельного участка	Стадия	Лист	Листов
					П		
				2022 год	АПО УАиГ КМО		