



Администрация города Тула
Муниципальное учреждение
«Управление капитального строительства города Тулы»

Градостроительный план земельного участка №

Р Ф - 7 1 - 2 - 2 6 - 0 - 0 0 - 2 0 2 2 - 4 4 9 2

**Градостроительный план земельного участка подготовлен на основании
заявления**

вх. УКС/вх-284 от «14» февраля 2022

(правообладатель: ООО «Специализированный застройщик «Приокское»)

(реквизиты заявления правообладателя земельного участка, иного лица в случае, предусмотренном частью 1.1 статьи 57.3
Градостроительного кодекса Российской Федерации, с указанием ф.и.о. заявителя – физического лица, либо реквизиты
заявления и наименование заявителя – юридического лица о выдаче градостроительного плана земельного участка)

Местонахождение земельного участка

Тульская область

(субъект Российской Федерации)

муниципальное образование город Тула

(муниципальный район или городской округ)

-

(поселение)

Описание границ земельного участка (образуемого земельного участка):

Обозначение (номер) характерной точки	Перечень координат характерных точек в системе координат, используемой для ведения Единого государственного реестра недвижимости	
	X	Y
1	747991.76	264352.14
2	748061.04	264474.18
3	748046.54	264478.30
4	748033.45	264486.44
5	748016.60	264517.32
6	748008.99	264518.05
7	747996.23	264506.59
8	747965.32	264500.55
9	747909.03	264525.74
10	747894.60	264511.40
11	747913.35	264453.27
12	747918.54	264392.57
1	747962.03	264529.72

2	747976.06	264529.91
3	747986.02	264534.13
4	747995.01	264574.14
5	747973.54	264685.35
6	747951.35	264685.20
7	747923.81	264673.87
8	747871.66	264673.37
9	747811.76	264676.86
10	747769.00	264676.46
11	747771.69	264413.10
12	747773.03	264413.11
13	747782.20	264437.97
14	747810.54	264454.79
15	747836.23	264453.89
16	747854.22	264442.63
17	747863.12	264422.10
18	747865.20	264408.32
19	747869.76	264368.37
20	747890.72	264372.42
21	747880.60	264413.66
22	747887.73	264446.06
23	747882.61	264465.56
24	747867.65	264492.25
25	747865.78	264504.70
26	747871.10	264536.55
27	747882.77	264552.37
28	747904.64	264560.66
29	747912.19	264560.32
1	747846.93	264363.96
2	747836.16	264420.81
3	747813.23	264428.13
4	747798.88	264414.34
5	747800.85	264384.32
6	747802.14	264364.87

7	747806.50	264356.17
8	747825.42	264359.82
1	747936.97	264487.98
2	747942.2	264497.31
3	747932.16	264503.17
4	747927.01	264493.85

Кадастровый номер земельного участка (при наличии) или в случае, предусмотренном частью 1.1 статьи 57.3 Градостроительного кодекса Российской Федерации, условный номер образуемого земельного участка на основании утвержденных проекта межевания территории и (или) схемы расположения земельного участка или земельных участков на кадастровом плане территории
71:14:020701:4333 (код @108371, @108373, @108374)

Площадь земельного участка
59770 м²

Информация о расположенных в границах земельного участка объектах капитального строительства
В границах земельного участка расположены объекты капитального строительства.
В количестве 3 единицы.

Информация о границах зоны планируемого размещения объекта капитального строительства в соответствии с утвержденным проектом планировки территории (при наличии)
Проект планировки территории не утвержден

Обозначение (номер) характерной точки	Перечень координат характерных точек в системе координат, используемой для ведения Единого государственного реестра недвижимости	
	X	Y
-	-	-

Реквизиты проекта планировки территории и (или) проекта межевания территории в случае, если земельный участок расположен в границах территории, в отношении которой утверждены проект планировки территории и (или) проект межевания территории
Документация по планировке территории не утверждена

(указывается в случае, если земельный участок расположен в границах территории, в отношении которой утверждены проект планировки территории и (или) проект межевания территории)

Градостроительный план **ПОДГОТОВЛЕН** Муниципальным учреждением
«Управление капитального строительства города Тулы»
(ф.и.о., должность уполномоченного лица, наименование органа)




(подпись)

Начальник отдела выдачи
градостроительных планов
земельных участков
А.С. Забелина /
(расшифровка подписи)

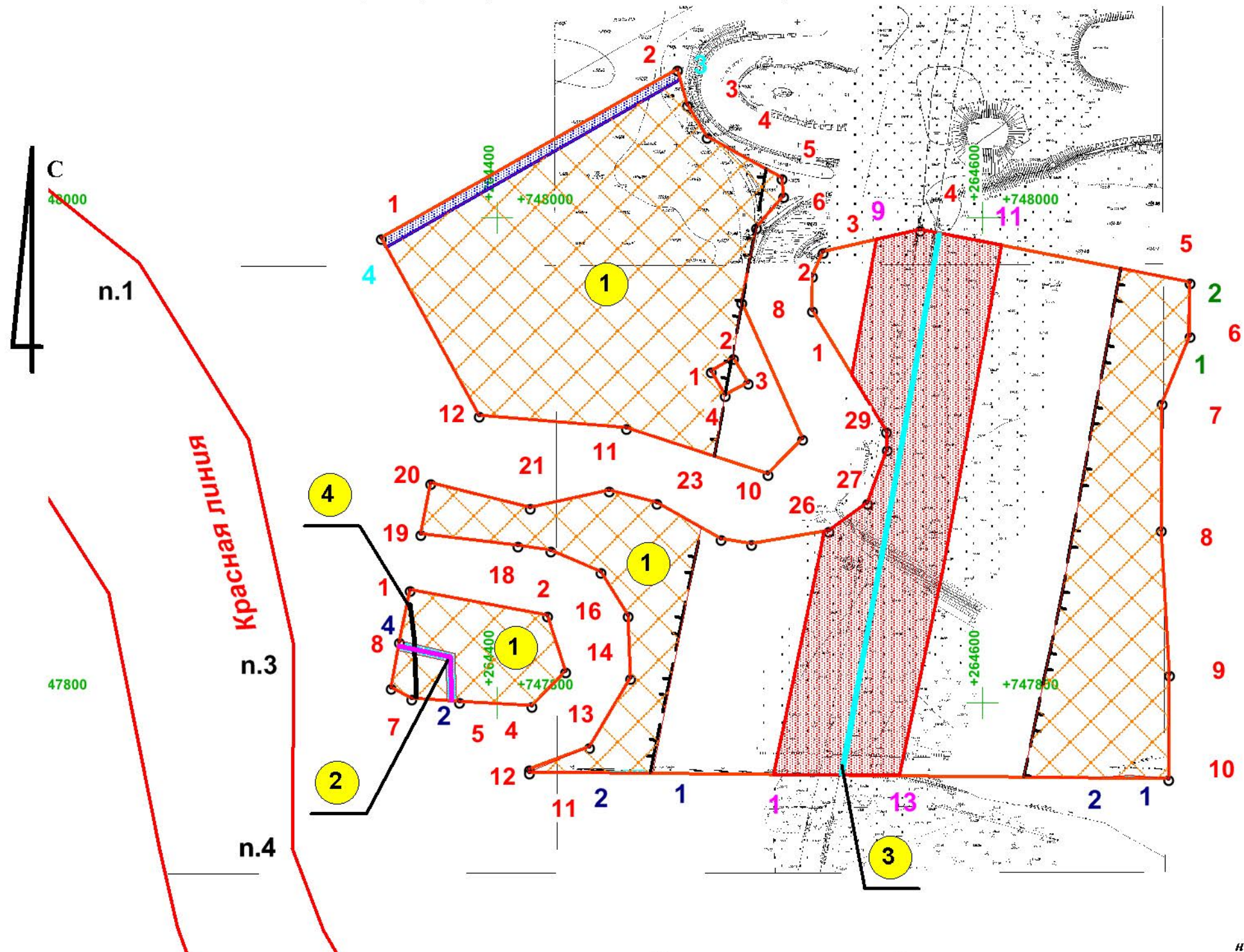

(подпись)

Заместитель
начальника отдела
И.В. Васина /
(расшифровка подписи)

Дата выдачи 18.02.2022.
(ДД.ММ.ГГГГ)

1. Чертеж градостроительного плана земельного участка

УСЛОВНЫЕ ОБОЗНАЧЕНИЯ



- Граница земельного участка
- 1 Точки поворота границ земельного участка
- 1 Границы, в пределах которых разрешается строительство объектов капитального строительства, устанавливаемые с учетом требований п..2.3
- 2 Существующие объекты капитального строительства (здания, строения, сооружения)
- п.1, п.2 Характерные точки красной линии
- Охранная зона
- Зона минимальных расстояний от магистрального трубопровода
- Охранная зона инженерных коммуникаций № 71.14.2.33
- Охранная зона инженерных коммуникаций № 71.00.2.79
- Охранная зона линий и сооружений связи и линий и сооружений радиофикации № 71.00.2.560
- Охранная зона инженерных коммуникаций № 71.00-6.1053

Масштаб 1:2000

Площадь участка 59770 м²

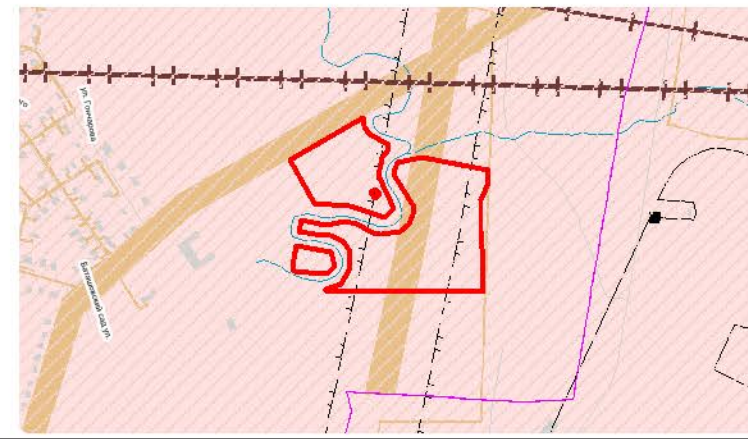
Чертеж Градостроительного плана земельного участка разработан на материалах единой электронной топографической основы города Тулы (ЕЭТО)

Чертеж Градостроительного плана земельного участка разработан муниципальным учреждением "Управление капитального строительства города Тулы"


Ситуационный план




Фрагмент карты зон с особыми условиями использования территории



Муниципальное учреждение "Управление капитального строительства города Тулы"

Начальник отдела выдачи градостроительных планов земельных участков  А.С. Забелина «18» 02 2022г.

Заместитель начальника отдела  И.В. Васина «18» 02 2022г.

2. Информация о градостроительном регламенте либо требованиях к назначению, параметрам и размещению объекта капитального строительства на земельном участке, на который действие градостроительного регламента не распространяется или для которого градостроительный регламент не устанавливается

Земельный участок расположен в территориальной зоне
«Ж-3 - Зона застройки среднеэтажными жилыми домами»
Установлен градостроительный регламент

2.1. Реквизиты акта органа государственной власти субъекта Российской Федерации, органа местного самоуправления, содержащего градостроительный регламент либо реквизиты акта федерального органа государственной власти, органа государственной власти субъекта Российской Федерации, органа местного самоуправления, иной организации, определяющего, в соответствии с федеральными законами, порядок использования земельного участка, на который действие градостроительного регламента не распространяется или для которого градостроительный регламент не устанавливается

- Правила землепользования и застройки муниципального образования город Тула, утверждённые постановлением администрации города Тулы от 24.02.2021 № 312

2.2. Информация о видах разрешенного использования земельного участка

Виды разрешенного использования	Код (числовое обозначение) вида разрешенного использования земельного участка
Основные виды разрешенного использования	
малоэтажная многоквартирная жилая застройка	2.1.1
блокированная жилая застройка	2.3
среднеэтажная жилая застройка	2.5
предоставление коммунальных услуг	3.1.1
амбулаторно-поликлиническое обслуживание	3.4.1
дошкольное, начальное и среднее общее образование	3.5.1
улично-дорожная сеть	12.0.1
благоустройство территории	12.0.2
обеспечение занятий спортом в помещениях	5.1.2
площадки для занятий спортом	5.1.3
Условно разрешенные виды использования	
многоэтажная жилая застройка (высотная застройка)	2.6
хранение автотранспорта	2.7.1
административные здания организаций, обеспечивающих предоставление коммунальных услуг	3.1.2

дома социального обслуживания	3.2.1
оказание социальной помощи населению *	3.2.2
оказание услуг связи *	3.2.3
общежития	3.2.4
бытовое обслуживание *	3.3
объекты культурно-досуговой деятельности *	3.6.1
осуществление религиозных обрядов *	3.7.1
государственное управление *	3.8.1
амбулаторное ветеринарное обслуживание *	3.10.1
деловое управление *	4.1
объекты торговли (торговые центры, торгово-развлекательные центры (комплексы)) *	4.2
рынки *	4.3
магазины *	4.4
банковская и страховая деятельность *	4.5
общественное питание *	4.6
гостиничное обслуживание *	4.7
развлекательные мероприятия *	4.8.1
служебные гаражи	4.9

вспомогательные виды разрешенного использования земельного участка:

при соблюдении требований технических регламентов, действующих нормативов градостроительного проектирования, иных требований в соответствии с действующим законодательством допускаются в качестве вспомогательных видов разрешенного использования виды, технологически связанные с объектами основных и условно разрешенных видов использования или необходимые для их обслуживания, функционирования, благоустройства, инженерного обеспечения, безопасности.

** Отдельно стоящие объекты указанных видов использования могут размещаться только на земельных участках, примыкающих к красным линиям улиц и дорог всех типов, являющихся территориями общего пользования.*

2.3. Предельные (минимальные и (или) максимальные) размеры земельного участка и предельные параметры разрешенного строительства, реконструкции объекта капитального строительства, установленные градостроительным регламентом для территориальной зоны, в которой расположен земельный участок:

Предельные (минимальные и (или) максимальные) размеры земельных участков, в том числе их площадь	Минимальные отступы от границ земельного участка в целях определения мест допустимого размещения зданий,	Предельное количество этажей и (или) предельная высота	Максимальный процент застройки в границах земельного участка, определяемый как отношение суммарной	Требования к архитектурным решениям объектов капитального строительства, расположенным в границах	Иные показатели
--	--	--	--	---	-----------------

			строений, сооружений, за пределами которых запрещено строительство зданий, строений, сооружений	зданий, строений, сооружений	площади земельного участка, которая может быть застроена, ко всей площади земельного участка	территории исторического поселения федерального или регионального значения	
1	2	3	4	5	6	7	8
Длина, м	Ширина, м	Площадь, м ² или га					
Не подлежит установлению	Не подлежит установлению	Не подлежит установлению	Не подлежат установлению	30 м*	40%	-	пп.1 п.2.3

* Для объектов, находящихся в зоне обеспечения безопасности полетов (полосы воздушных подходов), необходим акт согласования строительства.

1) Максимальный процент застройки в границах земельного участка не устанавливается на земельные участки с видом разрешенного использования «коммунальное обслуживание».

2.4. Требования к назначению, параметрам и размещению объекта капитального строительства на земельном участке, на который действие градостроительного регламента не распространяется или для которого градостроительный регламент не устанавливается (за исключением случая, предусмотренного пунктом 7.1 части 3 статьи 57.3 Градостроительного кодекса Российской Федерации):

Причины отнесения земельного участка к виду земельного участка, на который действие градостроительного регламента не распространяется или для которого градостроительный регламент не устанавливается	Реквизиты акта, регулирующего использование земельного участка	Требования к использованию земельного участка	Требования к параметрам объекта капитального строительства			Требования к размещению объектов капитального строительства	
			Предельное количество этажей и (или) предельная высота зданий, строений, сооружений	Максимальный процент застройки в границах земельного участка, определяемый как отношение суммарной площади земельного участка, которая может быть застроена, ко всей площади земельного участка	Иные требования к параметрам объекта капитального строительства	Минимальные отступы от границ земельного участка в целях определения мест допустимого размещения зданий, строений, сооружений, за пределами которых запрещено строительство зданий, строений, сооружений	Иные требования к размещению объектов капитального строительства
1	2	3	4	5	6	7	8
-	-	-	-	-	-	-	-

2.5. Предельные параметры разрешенного строительства, реконструкции объекта капитального строительства, установленные положением об особо охраняемых природных территориях, в случае выдачи

градостроительного плана земельного участка в отношении земельного участка, расположенного в границах особо охраняемой природной территории:

Причины отнесения земельного участка к виду земельного участка для которого градостроительный регламент не устанавливается	Реквизиты Положения об особо охраняемой природной территории	Реквизиты утвержденной документации по планировке территории	Зонирование особо охраняемой природной территории (да/нет)							
			Функциональная зона	Виды разрешенного использования земельного участка		Требования к параметрам объекта капитального строительства			Требования к размещению объектов капитального строительства	
				Основные виды разрешенного использования	Вспомогательные виды разрешенного использования	Предельное количество этажей и (или) предельная высота зданий, строений, сооружений	Максимальный процент застройки в границах земельного участка, определяемый как отношение суммарной площади земельного участка, которая может быть застроена, ко всей площади земельного участка	Иные требования к параметрам объекта капитального строительства	Минимальные отступы от границ земельного участка в целях определения мест допустимого размещения зданий, строений, сооружений, за пределами которых запрещено строительство зданий, строений, сооружений	Иные требования к размещению объектов капитального строительства
1	2	3	4	5	6	7	8	9	10	11
-	-	-	-	-	-	-	-	-	-	-

3. Информация о расположенных в границах земельного участка объектах капитального строительства и объектах культурного наследия

3.1. Объекты капитального строительства

№ 2, Сооружение (Газоснабжение объекта : Жилой комплекс «Баташевский сад» по адресу: г.Тула, Веневское шоссе),
 (согласно чертежу(ам) градостроительного плана) (назначение объекта капитального строительства, этажность, высотность, общая площадь, площадь застройки)
 инвентаризационный или кадастровый номер 71:00:000000:145388

№ 3, Сооружение (Магистральный нефтепродуктопровод "Рязань-Тула-Орел", отвод на Тульскую нефтебазу. Объект недвижимости образован из сооружения - магистральный нефтепродуктопровод г. горький-Новки-Рязань-Москва-Тула-Калуга-Орел с отводами на нефтебазы, условный номер объекта 62/52/77/71/40/57:29:00:00000:19193:001),
 (согласно чертежу(ам) градостроительного плана) (назначение объекта капитального строительства, этажность, высотность, общая площадь, площадь застройки)
 инвентаризационный или кадастровый номер 71:00:000000:111478

Сооружение (Наружные сети электроснабжения на объекте:
Котельная жилого комплекса "Баташевский сад" в г.Тула.
Жилой дом №1, №2, №3, №4, №5)

№ 4, _____, _____,
(согласно чертежу(ам) градостроительного плана) (назначение объекта капитального строительства, этажность, высотность, общая площадь, площадь застройки)
инвентаризационный или кадастровый номер 71:14:020701:2972

3.2. Объекты, включенные в единый государственный реестр объектов культурного наследия (памятников истории и культуры) народов Российской Федерации

№ _____, _____, _____,
(согласно чертежу(ам) градостроительного плана) (назначение объекта культурного наследия, общая площадь, площадь застройки)

_____ (наименование органа государственной власти, принявшего решение о включении выявленного объекта культурного наследия в реестр, реквизиты этого решения)
регистрационный номер в реестре _____ от _____ (дата)

4. Информация о расчетных показателях минимально допустимого уровня обеспеченности территории объектами коммунальной, транспортной, социальной инфраструктур и расчетных показателях максимально допустимого уровня территориальной доступности указанных объектов для населения в случае, если земельный участок расположен в границах территории, в отношении которой предусматривается осуществление деятельности по комплексному развитию территории:

Информация о расчетных показателях минимально допустимого уровня обеспеченности территории								
Объекты коммунальной инфраструктуры			Объекты транспортной инфраструктуры			Объекты социальной инфраструктуры		
Наименование вида объекта	Единица измерения	Расчетный показатель	Наименование вида объекта	Единица измерения	Расчетный показатель	Наименование вида объекта	Единица измерения	Расчетный показатель
1	2	3	4	5	6	7	8	9
-	-	-	-	-	-	-	-	-
Информация о расчетных показателях максимально допустимого уровня территориальной доступности								
Наименование вида объекта	Единица измерения	Расчетный показатель	Наименование вида объекта	Единица измерения	Расчетный показатель	Наименование вида объекта	Единица измерения	Расчетный показатель
1	2	3	4	5	6	7	8	9
-	-	-	-	-	-	-	-	-

5. Информация об ограничениях использования земельного участка, в том числе если земельный участок полностью или частично расположен в границах зон с особыми условиями использования территорий:

1) Земельный участок полностью расположен в границах зоны с особыми условиями использования территории:

- Приаэродромная территория и полосы воздушных подходов, аэродром «Клоково» (третья, шестая, пятая, третья подзоны).

Ограничения использования земельных участков и объектов капитального строительства установлены следующими нормативными правовыми актами:

- Воздушный кодекс РФ.

Площадь земельного участка, покрываемая зоной с особыми условиями использования территории, составляет 59770 м².

2) Земельный участок частично расположен в границах зоны с особыми условиями использования территории:

- Зона минимальных расстояний до магистральных или промышленных трубопроводов (газопроводов,

нефтепроводов и нефтепродуктопроводов, аммиакопроводов):

- Санитарный разрыв нефтепродуктопровода $d=219\text{мм}$.

Ограничения использования земельных участков и объектов капитального строительства установлены следующими нормативными правовыми актами:

- СП 36.13330.2012. «Свод правил. Магистральные трубопроводы (актуализированная редакция СНиП 2.05.06-85*)».

Площадь земельного участка, покрываемая зоной с особыми условиями использования территории, составляет 28798 м^2 .

3) Земельный участок частично расположен в охранной зоне инженерных коммуникаций (Охранная зона МНПП "Рязань-Тула-Орел" в Ленинском районе Тульской области, Тульская область, Ленинский район, МО Рождественское, МО Медвенское). № 71.14.2.33.

Ограничения: правила охраны магистральных трубопроводов, утвержденными Постановлением Госгортехнадзора России от 22.04.1992 г. №9, внесены дополнения, утвержденные постановлением Госгортехнадзора России от 23.11.94 г. №61.

Площадь земельного участка, покрываемая зоной с особыми условиями использования территории, составляет 10659 м^2 .

4) Земельный участок частично расположен в охранной зоне инженерных коммуникаций (2 В ВЛ 110 кВ Отпайка на Тулицу 2 от ВЛ Ленинская-Щегловская). № 71.00.2.79.

Содержание ограничений использования объектов недвижимости в границах охранной зоны приведены в правилах установления охранных зон объектов электросетевого хозяйства и особых условий использования земельных участков, расположенных в границах таких зон, утвержденных Постановлением Правительства РФ от 24 февраля 2009 г. № 160.

Площадь земельного участка, покрываемая зоной с особыми условиями использования территории, составляет 607 м^2 .

5) Земельный участок частично расположен в охранной зоне линий и сооружений связи и линий и сооружений радиодифракции (Охранная зона объекта "Волоконно-оптическая кабельная линия связи на участке Стальной Конь - Рязань. Этап 2. Тульская область" в границах городского округа г. Тула Тульской области). № 71.00.2.560.

Ограничения: ширина охранной зоны составляет 2 метра с каждой стороны от трассы подземного кабеля. Ограничения использования объектов недвижимости в пределах охранной зоны 1. В пределах охранных зон без письменного согласия и присутствия представителей предприятий, эксплуатирующих линии связи и линии радиодифракции, юридическим и физическим лицам запрещается: а) осуществлять всякого рода строительные, монтажные и взрывные работы, планировку грунта землеройными механизмами (за исключением зон песчаных барханов) и земляные работы (за исключением вспашки на глубину не более 0,3 метра); б) производить геолого- съемочные, поисковые, геодезические и другие изыскательские работы, которые связаны с бурением скважин, шурфованием, взятием проб грунта, осуществлением взрывных работ; в) производить посадку деревьев, располагать полевые станы, содержать скот, складировать материалы, корма и удобрения, жечь костры, устраивать стрельбища; г) устраивать проезды и стоянки автотранспорта, тракторов и механизмов, провозить негабаритные грузы под проводами воздушных линий связи и линий радиодифракции, строить каналы (арыки), устраивать заграждения и другие препятствия; д) устраивать причалы для стоянки судов, барж и плавучих кранов, производить погрузочно- разгрузочные, подводно-технические, дноуглубительные и землечерпательные работы, выделять рыбопромысловые участки, производить добычу рыбы, других водных животных, а также водных растений придонными орудиями лова, устраивать водопои, производить колку и заготовку льда. д) запрещается бросать якоря, проходить с отданными якорями, цепями, лотами, волокушами и тралами; е) производить строительство и реконструкцию линий электропередач, радиостанций и других объектов, излучающих электромагнитную энергию и оказывающих опасное воздействие на линии связи и линии радиодифракции; ж) производить защиту подземных коммуникаций от коррозии без учета проходящих подземных кабельных линий связи.

2. Юридическим и физическим лицам запрещается всякого рода действия, которые могут нарушить нормальную работу линий связи, в частности: а) производить снос и реконструкцию зданий и мостов, осуществлять переустройство коллекторов, тоннелей метрополитена и железных дорог, где проложены кабели связи, установлены столбы воздушных линий связи и линий радиодифракции, размещены технические сооружения радиорелейных станций, кабельные ящики и распределительные коробки, без предварительного выноса заказчиками (застройщиками) линий и сооружений связи, линий и сооружений радиодифракции по согласованию с предприятиями, в ведении которых находятся эти линии и сооружения; б) производить засыпку трасс подземных кабельных линий связи, устраивать на этих трассах временные склады, стоки химически активных веществ и свалки промышленных, бытовых и

прочих отходов, ломать замерные, сигнальные, предупредительные знаки и телефонные колодцы; в) открывать двери и люки необслуживаемых усилительных и регенерационных пунктов (наземных и подземных) и радиорелейных станций, кабельных колодцев телефонной канализации, распределительных шкафов и кабельных ящиков, а также подключаться к линиям связи (за исключением лиц, обслуживающих эти линии); г) огораживать трассы линий связи, препятствуя свободному доступу к ним технического персонала; д) самовольно подключаться к абонентской телефонной линии и линии радиофикации в целях пользования услугами связи; е) совершать иные действия, которые могут причинить повреждения сооружениям связи и радиофикации (повреждать опоры и арматуры, воздушных линий связи, обрывать провода, набрасывать на них посторонние предметы и другое). Виды разрешенного использования объектов недвижимости. В пределах охранной зоны разрешается: а) вспашка на глубину не более 0,3 метра; б) посадка растений, сельскохозяйственной продукции, мелких кустарников. В соответствии с п. 4, п.18, п.48, п. 49 Правила охраны линий и сооружений связи Российской Федерации, утвержденные Постановлением Правительства Российской Федерации N 578 от 9 июня 1995 г.

Площадь земельного участка, покрываемая зоной с особыми условиями использования территории, составляет 5 м².

б) Земельный участок частично расположен в охранной зоне инженерных коммуникаций (Охранная зона объекта: Газопровод, расположенный по адресу: Российская Федерация, Тульская область, г. Тула, Пролетарский район). № 71:00-6.1053.

Ограничения: на земельные участки, входящие в охранные зоны газораспределительных сетей, в целях предупреждения их повреждения или нарушения условий их нормальной эксплуатации налагаются ограничения (обременения), которыми запрещается лицам, указанным в пункте 2 Постановления от 20.11.2000г. №878: а) строить объекты жилищно-гражданского и производственного назначения; б) сносить и реконструировать мосты, коллекторы, автомобильные и железные дороги с расположенными на них газораспределительными сетями без предварительного выноса этих газопроводов по согласованию с эксплуатационными организациями; в) разрушать берегоукрепительные сооружения, водопропускные устройства, земляные и иные сооружения, предохраняющие газораспределительные сети от разрушений; г) перемещать, повреждать, засыпать и уничтожать опознавательные знаки, контрольно-измерительные пункты и другие устройства газораспределительных сетей; д) устраивать свалки и склады, разливать растворы кислот, солей, щелочей и других химически активных веществ; е) огораживать и перегораживать охранные зоны, препятствовать доступу персонала эксплуатационных организаций к газораспределительным сетям, проведению обслуживания и устранению повреждений газораспределительных сетей; ж) разводить огонь и размещать источники огня; з) рыть погреба, копать и обрабатывать почву сельскохозяйственными и мелиоративными орудиями и механизмами на глубину более 0,3 метра; подземных колодцев, включать или отключать электроснабжение средств связи, освещения и систем телемеханики; к) набрасывать, приставлять и привязывать к опорам и надземным газопроводам, ограждениям и зданиям газораспределительных сетей посторонние предметы, лестницы, влезать на них; л) самовольно подключаться к газораспределительным сетям.

Площадь земельного участка, покрываемая зоной с особыми условиями использования территории, составляет 192 м².

7) При проектировании объекта капитального строительства надлежит обеспечить санитарные и противопожарные нормативы.

8) При проектировании объекта капитального строительства необходимо учесть охранные зоны инженерных сетей, либо обеспечить их вынос (перенос) по согласованию с их балансодержателями.

6. Информация о границах зон с особыми условиями использования территорий, если земельный участок полностью или частично расположен в границах таких зон:

Наименование зоны с особыми условиями использования территории с указанием объекта, в отношении которого установлена такая зона	Перечень координат характерных точек в системе координат, используемой для ведения Единого государственного реестра недвижимости		
	Обозначение (номер) характерной точки	X	Y
1	2	3	4
	1	747770.66	264513.86

Охранная зона инженерных коммуникаций № 71.14.2.33	2	747864.34	264533.44
	3	747870.77	264534.59
	4	747871.10	264536.55
	5	747882.77	264552.37
	6	747904.64	264560.66
	7	747912.19	264560.32
	8	747935.26	264546.16
	9	747990.97	264556.15
	10	747995.01	264574.14
	11	747988.56	264607.53
	12	747855.30	264583.63
	13	747770.13	264565.63
	n.1	748490.13	264645.66
	n.2	747595.12	264477.18
Охранная зона инженерных коммуникаций № 71.00.2.79	1	747991.76	264352.14
	2	748061.04	264474.18
	3	748056.92	264475.35
	4	747987.80	264354.33
	n.1	747986.15	264351.44
	n.2	748079.05	264514.09
Охранная зона линий и сооружений связи и линий и сооружений радиофикации № 71.00.2.560	1	747950.12	264684.70
	2	747970.28	264685.33
	3	747951.35	264685.20
	n.1	748051.00	264687.86
	n.2	747877.89	264682.43
Охранная зона инженерных коммуникаций № 71:00-6.1053	1	747800.92	264383.21
	2	747801.19	264379.21
	3	747817.23	264378.84
	4	747821.70	264359.10
	5	747825.42	264359.82
	6	747825.63	264359.86
	7	747820.45	264382.76
	1	747769.04	264672.82
	2	747769.30	264646.70
	3	747770.34	264660.42
	1	747771.17	264464.03
	2	747771.56	264426.11
	3	747772.17	264460.26

7. Информация о границах публичных сервитутов

Информация отсутствует

Обозначение (номер) характерной точки	Перечень координат характерных точек в системе координат, используемой для ведения Единого государственного реестра недвижимости	
	X	Y
-	-	-

8. Номер и (или) наименование элемента планировочной структуры, в границах которого расположен земельный участок ш. Веневское

9. Информация о возможности подключения (технологического присоединения) объектов капитального строительства к сетям инженерно-технического обеспечения (за исключением сетей электроснабжения), определяемая с учетом программ комплексного развития систем коммунальной инфраструктуры поселения, муниципального округа, городского округа (при их наличии), в состав которой входят сведения о максимальной нагрузке в возможных точках подключения (технологического присоединения) к таким сетям, а также сведения об организации, представившей данную информацию

- 1) АО «Тулагорводоканал» от 16.02.2022 № 2-36/1719-22 (Приложение 1).
- 2) По направленному запросу в АО «Тулагоргаз» информация, в установленные действующим законодательством сроки, в МУ «УКС г. Тулы» не представлена.
- 3) По направленному запросу в АО «Газпром газораспределение Тула» информация, в установленные действующим законодательством сроки, в МУ «УКС г. Тулы» не представлена.
- 4) АО «Тулэпелосеть» от 15.02.2022 № 981/1 (Приложение 2).

10. Реквизиты нормативных правовых актов субъекта Российской Федерации, муниципальных правовых актов, устанавливающих требования к благоустройству территории

Решение Тульской городской Думы от 31.01.2018 № 47/1156 «О правилах благоустройства территории муниципального образования город Тула»

11. Информация о красных линиях:

Проект линий градостроительного регулирования в городе Туле, утвержденный постановлением администрации города Тулы от 13.10.2014 №3204

Обозначение (номер) характерной точки	Перечень координат характерных точек в системе координат, используемой для ведения Единого государственного реестра недвижимости	
	X	Y
п. 1	747981.30	264252.62
п. 2	747908.45	264297.78
п. 3	747823.31	264316.18
п. 4	747740.15	264315.57
п. 5	748131.61	264923.08
п. 6	747579.85	264839.85



**АКЦИОНЕРНОЕ ОБЩЕСТВО
" Т У Л А Г О Р В О Д О К А Н А Л "**

300001 г. Тула

Демидовская плотина, д. 8

т. (4872) 79-35-52 т./ф. 79-35-49

E-mail: info@tulavodokanal.ru

ОГРН 1087154028004

ИНН/КПП 7105504223/710501001

16.02.2022 № 2-36/1719-22

на № УКС/исх-325 от 14.02.2022 г.

Начальнику отдела выдачи градостроительных
планов земельных участков
Муниципальное учреждение "Управление
капитального строительства города Тулы"

А.С. Забелиной

Гоголевская ул, д. 73

Тула г

Тульская обл, 300034

Информация о плате за подключение
объекта Заказчика к сетям водоснабжения и водоотведения.

Выдано: Муниципальное учреждение "Управление капитального строительства города
Тулы"

Основание для выдачи: письмо от 14.02.2022 г №УКС/исх-325

Информация о земельном участке и подключаемом объекте Заказчика:

1. Место расположения земельного участка: Тульская обл., г. Тула, Веневское ш.,
кадастровый номер 71:14:020701:4333, площадь участка 59770 кв.м,

3. Максимальная присоединяемая нагрузка объекта в возможных точках подключения к
коммунальным сетям водоснабжения и водоотведения:

по водоснабжению - потребные расходы воды не указаны в заявке

по водоотведению – потребные расходы воды не указаны в заявке

4 Тарифы установлены постановлениями комитета Тульской области по тарифам от
27.12.2021г. №54/1, от 06.06.2017г. №27/1 для расчета платы за подключение

(технологическое присоединение) объектов капитального строительства к

централизованным системам водоснабжения и водоотведения с размером подключаемой

нагрузки, не превышающей 100 куб. м в сутки и (или) осуществляется с использованием

создаваемых сетей водоснабжения с наружным диаметром трубопровода, не

превышающим 200 мм:
Ставка тарифа за подключаемую нагрузку водопроводной сети – 8,2127 тыс. руб./куб. м в
сутки (без НДС)

Ставка тарифа за протяженность подземной водопроводной сети из полиэтиленовых труб,
открытым способом диаметром (без НДС):

32 мм и менее (включительно) - 2454,38 тыс. руб./км

от 32 мм до 40 мм (включительно) - 2466,25 тыс. руб./км

от 40 мм до 50 мм (включительно) - 2485,25 тыс. руб./км

от 50 мм до 70 мм (включительно) - 2612,75 тыс. руб./км

от 70 мм до 100 мм (включительно) - 2819,75 тыс. руб./км

от 100 мм до 150 мм (включительно) - 3244,88 тыс. руб./км

от 150 мм до 200 мм (включительно) - 3707,50 тыс. руб./км

Ставка тарифа за протяженность подземной водопроводной сети из полиэтиленовых труб,
с устройством стальных футляров открытым способом диаметром:

32 мм и менее (включительно) - 8830,00 тыс. руб./км

от 32 мм до 40 мм (включительно) - 8841,25 тыс. руб./км

от 40 мм до 50 мм (включительно) - 8858,75 тыс. руб./км

от 50 мм до 70 мм (включительно) - 10023,75 тыс. руб./км

от 70 мм до 100 мм (включительно) - 10148,75 тыс. руб./км

от 100 мм до 150 мм (включительно) - 11667,50 тыс. руб./км

от 150 мм до 200 мм (включительно) - 12146,25 тыс. руб./км
Ставка тарифа за протяженность водопроводной сети диаметром 32 мм и менее (включительно), из полиэтиленовых труб, с устройством футляров методом продавливания без разработки грунта (прокол), с устройством рабочего и приемного котлованов

32 мм и менее (включительно) - 9782,50 тыс. руб./км

от 32 мм до 40 мм (включительно) - 9792,50 тыс. руб./км

от 40 мм до 50 мм (включительно) - 9810,00 тыс. руб./км

от 50 мм до 70 мм (включительно) - 10950,00 тыс. руб./км

от 70 мм до 100 мм (включительно) - 11076,25 тыс. руб./км

от 100 мм до 150 мм (включительно) - 13387,50 тыс. руб./км

от 150 мм до 200 мм (включительно) - 13425,00 тыс. руб./км

Ставка тарифа за подключаемую нагрузку канализационной сети – 5,013 тыс. руб./куб. м в сутки (без НДС)

Ставка тарифа за протяженность подземной канализационной сети (материал исполнения трубы полиэтилен) диаметром (без НДС):

от 100 мм до 150 мм (включительно) – 4,01 тыс. руб./м

от 150 мм до 200 мм (включительно) – 4,05 тыс. руб./м.

Размер платы за подключение (технологическое присоединение) определяется путем суммирования:

-произведения ставки тарифа за подключаемую нагрузку на подключаемую нагрузку объекта и -произведения ставки тарифа за протяженность подземной сети на расстояние от границы земельного участка объекта до точки подключения к централизованным системам холодного водоснабжения.

Согласно постановлению Правительства Тульской области от 06.12.2021 №805 установлено, что в отношении заявителей, уровень подключаемой (присоединяемой) нагрузки объектов капитального строительства которых превышает 100 куб. метров в сутки и (или) осуществляется с использованием создаваемых сетей водоснабжения и (или) водоотведения с наружным диаметром трубопровода, превышающим 200 мм, размер платы за подключение (технологическое присоединение) объектов к централизованной системе водоснабжения и (или) водоотведения устанавливается комитетом Тульской области по тарифам в индивидуальном порядке.

Информируем:

Собственник земельного участка в случае размещения муниципальных сетей водоснабжения и водоотведения на его участке должен письменно сообщить о прохождении сетей ресурсоснабжающей организации.

Собственник земельного участка обязан соблюдать требования нормативно-правовых актов в отношении санитарной полосы отвода сетей.

В соответствии со строительными и санитарными нормами и правилами строительство на сетях водопровода и канализации запрещено.

В соответствии с требованиями СП 18.13330.2019, 42.13330.2016, минимальное расстояние по горизонтали (в свету) от фундаментов зданий и сооружений до:

- сетей водопровода и напорных сетей канализации- 5м;
- самотечных сетей канализации- 3 м.

Первый заместитель генерального
директора – главный инженер

А.В. Филатчев

Согласовано: И.А. Гончарова
Л.П. Новикова

 15.02.22



Акционерное общество
«Тульское предприятие тепловых сетей»
(АО «Тулатеплосеть»)
ИНН 7102005547

300001, г. Тула ул. К. Маркса 28
тел.(4872) 42-59-53, ф.(4872) 42-59-44

15.02.2022 № 981/1
На № _____

Начальнику отдела
выдачи градостроительных
планов земельных участков
МУ «УКС г.Тулы»
Забелиной А.С.

На Ваш запрос №УКС/исх-325 от 14.02.2022 г. сообщая, что в районе расположения объекта предполагаемого к строительству на земельном участке с кадастровым номером 71:14:020701:4333, расположенного по адресу: Тульская область, г. Тула, ш. Веневское отсутствуют источники тепловой энергии, обслуживаемые АО «Тулатеплосеть».

Предлагаю Вам предусмотреть строительство собственного источника теплоснабжения.

Генеральный директор

Клейменов Н.А.

Исп. Швадева Е.Ю.
Тел. 42-59-28



Прошито

16

лист

07

Заместитель начальника отдела выдачи
градостроительных планов земельных
участков МУ «УКС г. Тулы»

И.В. Васина

« _____ » _____ 2022г.