

Приказ Министерства строительства и жилищно-коммунального хозяйства Российской Федерации от 27 февраля 2020 г. № 94/пр  
«Об утверждении порядка присвоения номеров градостроительным планам земельных участков и о внесении изменений в форму градостроительного плана земельного участка и порядок ее заполнения, утвержденные приказом от 25. апреля 2017 № 741/пр.

Градостроительный план земельного участка №

р ф - 4 2 - 3 - 0 5 - 0 - 0 0 - 2 0 2 0 - 0 0 6 3

Присвоенный градостроительному плану в соответствии с порядком присвоения номеров градостроительным планам земельных участков.

Градостроительный план земельного участка подготовлен на основании Заявления Некоммерческой организации «Фонд развития жилищного строительства Кузбасса» от 13.07.2020

фамилия, имя, отчество (последнее - при наличии) физического лица, дата регистрации заявления о выдаче градостроительного плана земельного участка в случае, когда основанием для выдачи градостроительного плана земельного участка является заявление правообладателя физического лица, иного физического лица в случае, предусмотренном частью 1.1 статьи 57.3 Градостроительного кодекса Российской Федерации  
Организационно – правовая форма, наименование юридического лица и дата регистрации его заявления о выдаче градостроительного плана земельного участка в случае, когда основанием для выдачи градостроительного плана земельного участка является заявление правообладателя юридического лица, иного юридического лица в случае, предусмотренном частью 1.1. статьи 57.3 Градостроительного кодекса Российской Федерации.

Местонахождение земельного участка

область Кемеровская - Кузбасс

(субъект Российской Федерации)

Кемеровский городской округ

(муниципальный район или городской округ)

(поселение)

Описание границ земельного участка, образуемого земельного участка:

Обозначение (номер) характерной точки	Перечень координат характерных точек в системе координат, используемой для ведения Единого государственного реестра недвижимости	
	X	Y
1	621198.97	1338439.22
2	621093.38	1338393.81
3	621054.18	1338485.71
4	621058.49	1338487.36
5	621161.51	1338526.49
6	621188.67	1338464.38
7	621185.72	1338451.6

8	621176.5	1338447.58
9	621172.47	1338456.82
10	621181.68	1338460.85

Кадастровый номер земельного участка (при наличии) или в случае, предусмотренном частью 1.1 статьи 57.3 Градостроительного кодекса Российской Федерации, условный номер образуемого земельного участка в соответствии с утвержденным проектом межевания территории и (или) схемой расположения земельного участка на кадастровом плане территории 42:24:0101038:5286

Площадь земельного участка 11109 кв. м.

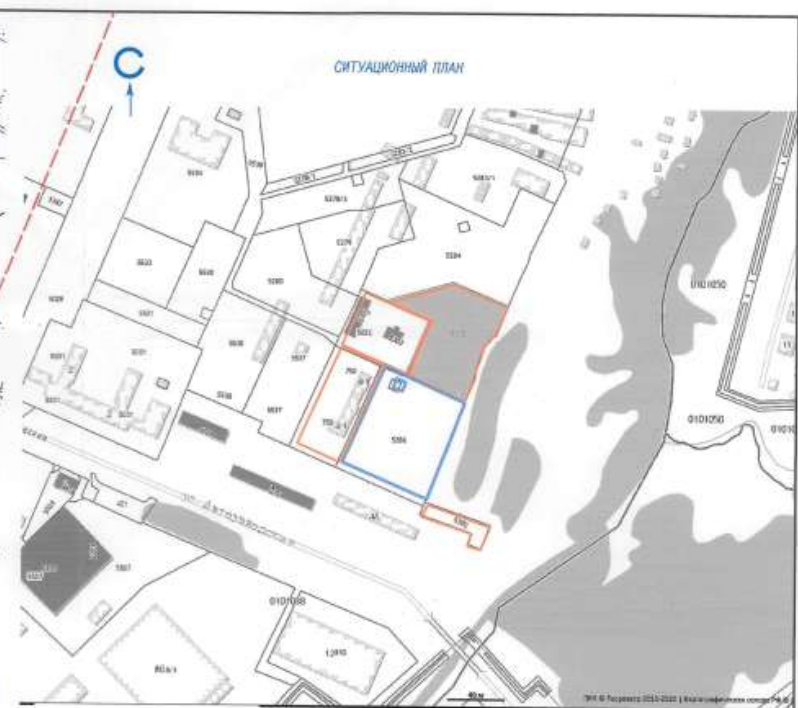
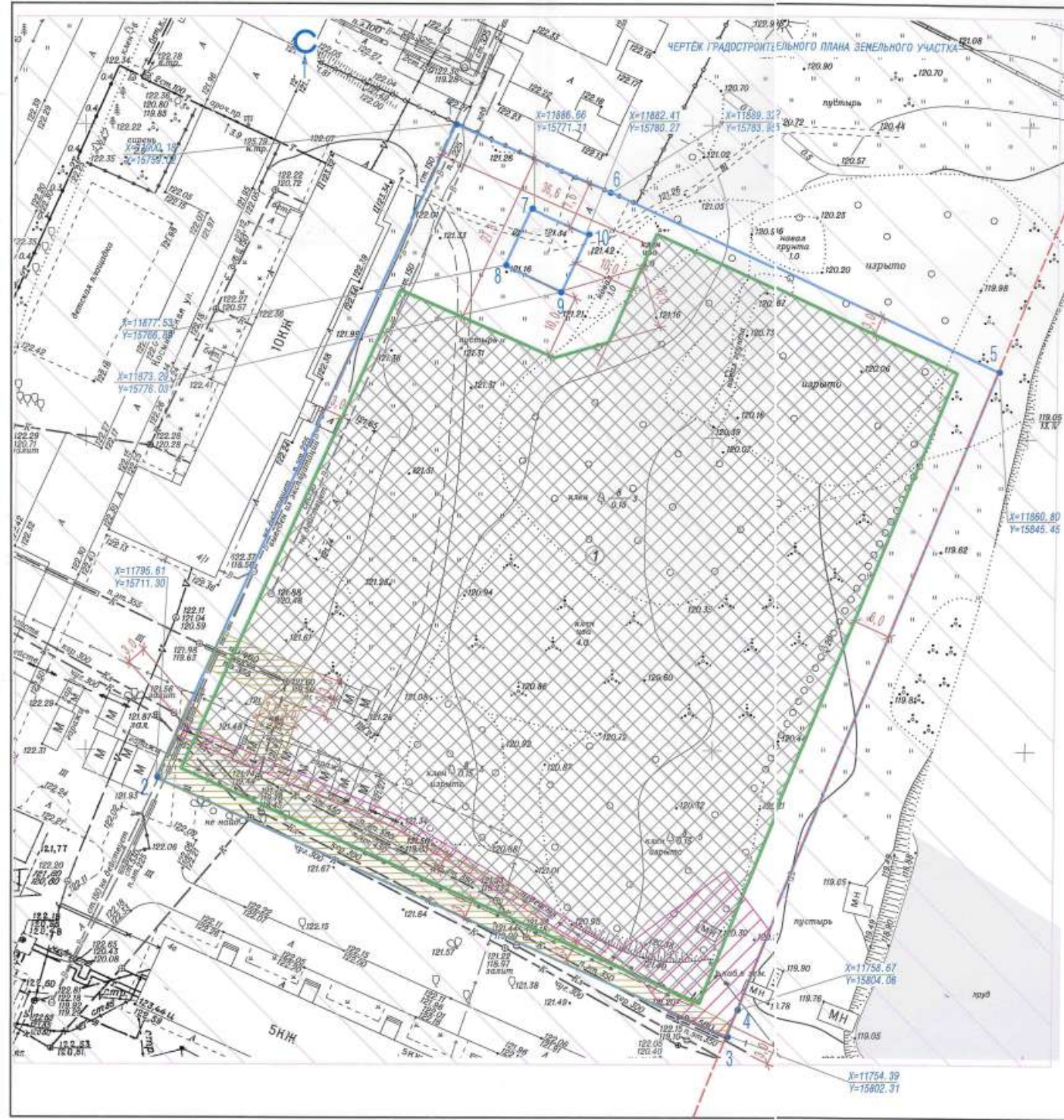
Информация о расположенных в границах земельного участка объектах капитального строительства:

В границах земельного участка объекты капитального строительства отсутствуют \_\_\_\_\_

Информация о границах зоны планируемого размещения объекта капитального строительства в соответствии с утвержденным проектом планировки территории (при наличии)

Обозначение (номер) характерной точки	Перечень координат характерных точек в системе координат, используемой для ведения Единого государственного реестра недвижимости	
	X	Y
1	621198.97	1338439.22
2	621093.38	1338393.81
3	621054.18	1338485.71
4	621058.49	1338487.36
5	621161.51	1338526.49
6	621188.67	1338464.38
7	621185.72	1338451.6
8	621176.5	1338447.58
9	621172.47	1338456.82
10	621181.68	1338460.85





**Условные обозначения**

- Красная линия (по материалам АКС ОГД)
- Граница земельного участка с кадастровым номером 42:24:0101038:5266, площадью 11109 кв. м, по адресу: Кемеровская область, г. Кемерово, квартал 55, строительный номер 12
- 1 Границы в пределах которых разрешается строительство объектов капитального строительства с учетом минимальных отступов от границ земельного участка
- Минимальные отступы от границ земельного участка, в пределах которых разрешается строительство объектов капитального строительства
- Смежно расположенные земельные участки

**Зоны с особыми условиями использования территорий**

- Зона действия ограничения использования земельных участков и объектов капитального строительства в границах приаэродромной территории аэродрома гражданской авиации Кемерово (ПАТ)
- Зона действия ограничения прав на земельный участок (охранная зона объектов электросетевого хозяйства учетный номер части 1)
- Охранная зона инженерных коммуникаций

Площадь земельного участка : 11109 кв. м

Чертеж градостроительного плана земельного участка, выполнен на топографической основе в масштабе 1:500, выполненной :

	(наименование организации)	(дата)
И.О. директора	Ганчева	
Исполнил	Лобасенко	
Исполнил	Косыгина	
Исполнил	Лобасенко	
Чертеж градостроительного плана земельного участка, выполнен :		
ИП "Центр ГЗ"		
(наименование организации)		



Реквизиты проекта планировки территории и (или) проекта межевания территории в случае, если земельный участок расположен в границах территории, в отношении которой утверждены проект планировки территории и (или) проект межевания территории:

Проект межевания территории утвержден:

а) от 30.10.2015, №2575

б) Постановление администрации города Кемерово «Об утверждении проекта планировки и проекта межевания территории квартала №55 Заводского района города Кемерово»

(указывается в случае, если земельный участок расположен в границах территории в отношении которой утверждены проект планировки территории и (или) проект межевания территории)

Градостроительный план подготовлен

Начальник УАиГ

(ф.и.о., должность уполномоченного лица,  
наименование органа)

М.П. \_\_\_\_\_  
(при наличии)



/В.П. Мельник/  
(расшифровка подписи)

Дата выдачи \_\_\_\_\_

31.04.2020  
(дд.мм.гггг)

2. Информация о градостроительном регламенте либо требованиях к назначению, параметрам и размещению объекта капитального строительства на земельном участке, на который действие градостроительного регламента не распространяется или для которого градостроительный регламент не устанавливается

Земельный участок расположен в территориальной зоне Ж1 (зона застройки многоэтажными многоквартирными домами. Предназначена для преимущественного размещения жилого фонда: многоквартирных жилых домов основной этажности от 9 до 16 этажей, выполненных по типовым и индивидуальным проектам.), с ограниченным использованием земельных участков и объектов капитального строительства в границах приаэродромной территории (ПАТ) аэродрома гражданской авиации Кемерово  
Установлен градостроительный регламент.

2.1. Реквизиты акта органа государственной власти субъекта Российской Федерации, органа местного самоуправления, содержащего градостроительный регламент либо реквизиты акта федерального органа государственной власти, органа государственной власти субъекта Российской Федерации, органа местного самоуправления, иной организации, определяющего в соответствии с федеральными законами порядок использования земельного участка, на который действие градостроительного регламента не распространяется или для которого градостроительный регламент не устанавливается Постановление Кемеровского городского Совета народных депутатов от 24.11.2006 №75

2.2. Виды разрешенного использования земельных участков и объектов капитального строительства:

Наименование вида разрешенного использования земельного участка	Виды объектов, размещение которых соответствует виду разрешенного использования	Код вида <*>
<b>Основные виды разрешенного использования</b>		
Многоэтажная жилая застройка (высотная застройка)	размещение многоквартирных домов этажностью девять этажей и выше; благоустройство и озеленение придомовых территорий; обустройство спортивных и детских площадок, хозяйственных площадок и площадок для отдыха; размещение подземных гаражей и автостоянок, размещение объектов обслуживания жилой застройки во встроенных, пристроенных и встроенно-пристроенных помещениях многоквартирного дома в отдельных помещениях дома, если площадь таких помещений в многоквартирном доме не составляет более 15% от общей площади дома	2.6
Предоставление коммунальных услуг	размещение зданий и сооружений, обеспечивающих поставку воды, тепла, электричества, газа, отвод канализационных стоков, очистку и уборку объектов недвижимости (котельных, водозаборов, очистных	3.1.1



	сооружений, насосных станций, водопроводов, линий электропередач, трансформаторных подстанций, газопроводов, линий связи, телефонных станций, канализаций, стоянок, гаражей и мастерских для обслуживания уборочной и аварийной техники, сооружений, необходимых для сбора и плавки снега)	
Административные здания организаций, обеспечивающих предоставление коммунальных услуг	размещение зданий, предназначенных для приема физических и юридических лиц в связи с предоставлением им коммунальных услуг	3.1.2
Оказание социальной помощи населению	размещение зданий, предназначенных для служб психологической и бесплатной юридической помощи, социальных, пенсионных и иных служб (службы занятости населения, пункты питания малоимущих граждан), в которых осуществляется прием граждан по вопросам оказания социальной помощи и назначения социальных или пенсионных выплат, а также для размещения общественных некоммерческих организаций: некоммерческих фондов, благотворительных организаций, клубов по интересам	3.2.2
Оказание услуг связи	размещение зданий, предназначенных для размещения пунктов оказания услуг почтовой, телеграфной, междугородней и международной телефонной связи	3.2.3
Общежития	размещение зданий, предназначенных для размещения общежитий, предназначенных для проживания граждан на время их работы, службы или обучения, за исключением зданий, размещение которых предусмотрено содержанием вида разрешенного использования с кодом 4.7	3.2.4
Бытовое обслуживание	объекты капитального строительства, предназначенные для оказания населению или организациям бытовых услуг (мастерские мелкого ремонта, ателье, бани, парикмахерские, прачечные, химчистки, похоронные бюро)	3.3
Амбулаторно-поликлиническое обслуживание	объекты капитального строительства, предназначенные для оказания гражданам амбулаторно-поликлинической медицинской помощи (поликлиники, фельдшерские пункты, пункты здравоохранения, центры матери и ребенка, диагностические центры, молочные кухни, станции	3.4.1

	донорства крови, клинические лаборатории)	
Дошкольное, начальное и среднее общее образование	размещение объектов капитального строительства, предназначенных для просвещения, дошкольного, начального и среднего общего образования (детские ясли, детские сады, школы, лицеи, гимназии, художественные, музыкальные школы, образовательные кружки и иные организации, осуществляющие деятельность по воспитанию, образованию и просвещению), в том числе зданий, спортивных сооружений, предназначенных для занятия обучающихся физической культурой и спортом	3.5.1
Обеспечение занятий спортом в помещениях	размещение спортивных клубов, спортивных залов, бассейнов, физкультурно-оздоровительных комплексов в зданиях и сооружениях	5.1.2
Площадки для занятий спортом	размещение площадок для занятия спортом и физкультурой на открытом воздухе (физкультурные площадки, беговые дорожки, поля для спортивной игры)	5.1.3
Улично-дорожная сеть	размещение объектов улично-дорожной сети: автомобильных дорог, трамвайных путей и пешеходных тротуаров в границах населенных пунктов, пешеходных переходов, бульваров, площадей, проездов, велодорожек и объектов велотранспортной и инженерной инфраструктуры; размещение придорожных стоянок (парковок) транспортных средств в границах городских улиц и дорог, за исключением предусмотренных видами разрешенного использования с кодами 2.7.1, 4.9, 7.2.3, а также некапитальных сооружений, предназначенных для охраны транспортных средств	12.0.1
Благоустройство территории	размещение декоративных, технических, планировочных, конструктивных устройств, элементов озеленения, различных видов оборудования и оформления, малых архитектурных форм, некапитальных нестационарных строений и сооружений, информационных щитов и указателей, применяемых как составные части благоустройства территории, общественных туалетов	12.0.2
Условно разрешенные виды использования		
Среднеэтажная жилая застройка	размещение многоквартирных домов этажностью не выше восьми этажей; благоустройство и озеленение; размещение подземных гаражей и автостоянок; обустройство спортивных и детских площадок, площадок для отдыха; размещение объектов обслуживания жилой застройки во встроенных,	2.5



	пристроенных и встроенно-пристроенных помещениях многоквартирного дома, если общая площадь таких помещений в многоквартирном доме не составляет более 20% общей площади помещений дома	
Хранение автотранспорта	размещение отдельно стоящих и пристроенных гаражей, в том числе подземных, предназначенных для хранения автотранспорта, в том числе с разделением на машино-места, за исключением гаражей, размещение которых предусмотрено содержанием вида разрешенного использования с кодом 4.9	2.7.1
Объекты культурно-досуговой деятельности	размещение зданий, предназначенных для размещения музеев, выставочных залов, художественных галерей, домов культуры, библиотек, кинотеатров и кинозалов, театров, филармоний, концертных залов, планетариев	3.6.1
Осуществление религиозных обрядов	размещение зданий и сооружений, предназначенных для совершения религиозных обрядов и церемоний (в том числе церкви, соборы, храмы, часовни, мечети, молельные дома, синагоги)	3.7.1
Амбулаторное ветеринарное обслуживание	объекты капитального строительства, предназначенные для оказания ветеринарных услуг без содержания животных	3.10.1
Деловое управление	объекты капитального строительства с целью размещения объектов управленческой деятельности, не связанной с государственным или муниципальным управлением и оказанием услуг, а также с целью обеспечения совершения сделок, не требующих передачи товара в момент их совершения между организациями, в том числе биржевая деятельность (за исключением банковской и страховой деятельности)	4.1
Магазины	объекты капитального строительства, предназначенные для продажи товаров, торговая площадь которых составляет до 5000 кв. м	4.4
Общественное питание	объекты капитального строительства в целях устройства мест общественного питания (рестораны, кафе, столовые, закусочные, бары)	4.6
Гостиничное обслуживание	гостиницы, а также иные здания, используемые с целью извлечения предпринимательской выгоды из предоставления жилого помещения для временного проживания в них	4.7

2.5.3. Предельные (минимальные и (или) максимальные) размеры земельного участка и предельные параметры разрешенного строительства, реконструкции объекта капитального строительства, установленные градостроительным регламентом для территориальной зоны, в которой расположен земельный участок:



1		2		3		4		5		6		7		8	
Предельные (минимальные и (или) максимальные) размеры земельных участков, в том числе их площадь															
Длина, м	Ширина, м	Код (числовое обозначение) вида разрешенного использования земельного участка	Минимальная площадь, м2	Минимальные отступы от границ земельного участка в целях определения мест допустимого размещения зданий, строений, сооружений, за пределами которых запрещено строительство зданий, строений, сооружений (м)		Предельное количество этажей и (или) предельная высота зданий, строений, сооружений		Максимальный процент застройки в границах земельного участка, определяемый как отношение суммарной площади земельного участка, которая может быть застроена, ко всей площади земельного участка		Требования к архитектурным решениям объектов капитального строительства, расположенным в границах территории исторического поселения федерального или регионального значения		Иные показатели			
Не установлена	Не установлена	2.5	2000	3<*>		5-8	Код (числовое обозначение) вида разрешенного использования земельного участка	40	--	--	8				
		2.6	3000									35			
		2.7.1	600										80		
		3.1.1	18									3.1.1		100	
		3.1.2, 3.2.2, 3.2.3, 3.3, 3.4.1, 3.6.1, 3.6.1, 3.10.1, 4.1, 4.4, 4.1, 4.4, 4.6,	600	3<*>	9	3.1.2, 3.2.2, 3.2.3, 3.3, 3.4.1, 3.6.1, 3.10.1, 4.1, 4.4, 4.6, 5.1.2	60								

5.1.2								
5.1.3, 12.0.1, 12.0.2	10	Не подлежат установлению						
3.2.4	2000	16	3.2.4	40				
3.5.1	3200	5	3.5.1	60				
3.7.1	150		3.7.1	50				
4.7	200	16	4.7	80				

<\*> При соблюдении Федерального закона от 22.07.2008 № 123-ФЗ «Технический регламент о требованиях пожарной безопасности».

2.4. Требования к назначению, параметрам и размещению объекта капитального строительства на земельном участке, на который действие градостроительного регламента не распространяется или для которого градостроительный регламент не устанавливается за исключением случая, предусмотренного пунктом 7.1 части 4 статьи 57.3 Градостроительного кодекса Российской Федерации:

Причины отнесения земельного участка к виду земельного участка, на который действие градостроительного регламента не распространяется или для которого	Реквизиты акта, регулирующего использование земельного участка	Требования к использованию земельного участка	Требования к параметрам объекта капитального строительства		Требования к размещению объектов капитального строительства	
			Предельное количество этажей и (или) предельная	Максимальный процент застройки в границах земельного участка, определяемый как отношение суммарной	Иные требования к параметрам объекта	Иные требования к размещению объектов капитального строительства



градостроительный регламент не устанавливается			высота зданий, строений, сооружений	площади земельного участка, которая может быть застроена, ко всей площади земельного участка	капитально го строительства	сооружений, за пределами которых запрещено строительство зданий, строений, сооружений	объектов капитального строительства
1	2	3	4	5	6	7	8
-----	-----	-----	-----	-----	-----	-----	-----

2.5. Предельные параметры разрешенного строительства, реконструкции объекта капитального строительства, установленные положением об особо охраняемых природных территориях, в случае выдачи градостроительного плана земельного участка в отношении земельного участка, расположенного в границах особо охраняемой природной территории:

Причины отнесения земельного участка к виду земельного участка для которого градостроительный регламент не устанавливается	Реквизиты Положения об особо охраняемой природной территории	Реквизиты утвержденного документа о планировке территории	Зонирование особо охраняемой природной территории (да/нет)					
			Функциональная зона	Виды разрешенного использования земельного участка	Вспомогательные виды разрешенного использования	Требования к параметрам объекта капитального строительства		Требования к размещению объектов капитального строительства
						Предельное количество этажей и (или) предельная высота зданий, строений, сооружений	Максимальный процент застройки в границах земельного участка, определяемый как отношение суммарной площади земельного участка, которая может быть застроена, ко всей площади	
			Основные виды разрешенного использования	Предельное количество этажей и (или) предельная высота зданий, строений, сооружений	Вспомогательные виды разрешенного использования	Максимальный процент застройки в границах земельного участка, определяемый как отношение суммарной площади земельного участка, которая может быть застроена, ко всей площади	Иные требования к параметрам объекта капитального строительства	Требования к размещению объектов капитального строительства
							Минимальные отступы от границ земельного участка в целях определения мест допустимого размещения зданий, строений, сооружений, за пределами которых запрещено строительство объектов капитального строительства	Иные требования к размещению объектов капитального строительства

я	2	3	4	5	6	7	8	земельного участка	9	пределами которых запрещено строительство зданий, строений, сооружений	10	11
1							8		9	10	11	



3. Информация о расположенных в границах земельного участка объектах капитального строительства и объектах культурного наследия

3.1. Объекты капитального строительства

№ \_\_\_\_\_ не имеется, \_\_\_\_\_ не имеется  
 (согласно чертежу(ам) градостроительного плана) (назначение объекта капитального строительства, этажность, высотность, общая площадь, площадь застройки)

инвентаризационный или кадастровый номер \_\_\_\_\_ не имеется

3.2. Объекты, включенные в единый государственный реестр объектов культурного наследия (памятников истории и культуры) народов Российской Федерации

№ информация отсутствует, \_\_\_\_\_ информация отсутствует,  
 (согласно чертежу(ам) градостроительного плана) (назначение объекта культурного наследия, общая площадь, площадь застройки)

информация отсутствует  
 (наименование органа государственной власти, принявшего решение о включении выявленного объекта культурного наследия в реестр, реквизиты этого решения)

регистрационный номер в реестре информация отсутствует от \_\_\_\_\_ (дата)

4. Информация о расчетных показателях минимально допустимого уровня обеспеченности территории объектами коммунальной, транспортной, социальной инфраструктур и расчетных показателях максимально допустимого уровня территориальной доступности указанных объектов для населения в случае, если земельный участок расположен в границах территории, в отношении которой предусматривается осуществление деятельности по комплексному и устойчивому развитию территории:

Информация о расчетных показателях минимально допустимого уровня обеспеченности территории								
Объекты коммунальной инфраструктуры			Объекты транспортной инфраструктуры			Объекты социальной инфраструктуры		
Наименование вида объекта	Единица измерения	Расчетный показатель	Наименование вида объекта	Единица измерения	Расчетный показатель	Наименование вида объекта	Единица измерения	Расчетный показатель
1	2	3	4	5	6	7	8	9
Информация о расчетных показателях максимально допустимого уровня территориальной доступности								

Наименование вида объекта	Единица измерения	Расчетный показатель	Наименование вида объекта	Единица измерения	Расчетный показатель	Наименование вида объекта	Единица измерения	Расчетный показатель
1	2	3	4	5	6	7	8	9

5.1. а) Ограничения использования земельных участков и объектов капитального строительства в границах приаэродромной территории (ПАТ) аэродрома гражданской авиации Кемерово, установленной приказом Федерального агентства воздушного транспорта от 07.12.2018 № 1024-П «Об установлении приаэродромной территории аэродрома гражданской авиации Кемерово»:

- **Подзона 3** Запрещается размещать объекты, высота которых превышает ограничения, предусмотренные приказом Министерства транспорта Российской Федерации от 04.05.2018 № 176 «Об утверждении Порядка установления границ полос воздушных подходов на аэродромах гражданской авиации» и Федеральными авиационными правилами «Требования, предъявляемые к аэродромам, предназначенным для взлета, посадки, руления и стоянки гражданских воздушных судов», утвержденными приказом Министерства транспорта Российской Федерации от 25.08.2015 № 262.

Допустимые высоты сооружений. Сектор 3.1

Номер сектора	Допустимая высота сооружений в пределах подзоны <1>
3.1	416.13

<1> Абсолютная высота сооружений в пределах подзоны с диапазоном высот рассчитывается в соответствии с формулами, представленными в Методике оценки соответствия гражданских аэродромов Федеральным авиационным правилам «Требования, предъявляемые к аэродромам, предназначенным для взлета, посадки, руления и стоянки гражданских воздушных судов» к приказу Министерства транспорта Российской Федерации от 25.08.2015 № 262 согласно письму Федерального агентства воздушного транспорта от 09.11.2015 № 6.04-2464.

- **Подзона 5.** Запрещается размещать опасные производственные объекты, функционирование которых может повлиять на безопасность полетов воздушных судов, в соответствии с Федеральным законом от 21.07.1997 № 116-ФЗ «О промышленной безопасности опасных производственных объектов», приказом Министерства транспорта Российской Федерации от 04.05.2018 № 176 «Об утверждении Порядка установления границ полос воздушных подходов на аэродромах гражданской авиации»
- **Подзона 6.** Запрещается размещать объекты, способствующие привлечению и массовому скоплению птиц в радиусе 15 км от контрольной точки аэропорта в соответствии с постановлением Правительства Российской Федерации от 02.12.2017 № 1460 «Об утверждении Правил установления приаэродромной территории, Правил выделения на приаэродромной территории подзон и Правил разрешения разногласий, возникающих между высшими исполнительными органами государственной власти субъектов Российской Федерации и уполномоченными Правительством Российской Федерации федеральными органами исполнительной власти при согласовании проекта решения об установлении приаэродромной территории», приказом Министерства транспорта Российской Федерации от 04.05.2018 № 176 «Об утверждении Порядка установления границ полос воздушных подходов на аэродромах гражданской авиации»



**Подзона 7.** В границах санитарно-защитной зоны аэропорта Кемерово запрещается размещать объекты жилой застройки, ландшафтно-рекреационных зон, зон отдыха, территорий курортов, санаториев, домов отдыха, стационарных лечебно-профилактических учреждений, территорий садоводческих товариществ и коттеджной застройки, коллективных или индивидуальных дачных и садово-огородных участков в соответствии с СанПиН 2.2.1/2.1.1.1200-03 «Санитарно-защитные зоны и санитарная классификация предприятий, сооружений и иных объектов», утвержденными постановлением Главного государственного санитарного врача Российской Федерации от 25.09.2007 № 74. В зонах воздействия авиационного шума (зоны А, Б, В, Г)

предусматриваются ограничения для застройки на перспективу развития приаэродромной территории. Параметры или функциональное значение зон ограничения застройки представлены в таблице

Зона воздействия авиационного шума: зона А.

Жилые здания, детские дошкольные учреждения	Разрешается
Поликлиники	Разрешается в части зоны с уровнями в дневное время $L_{Aэкв}$ менее 55дБА без ограничения $G_{дэкв}$ 56-60 дБА с повышенной звукоизоляцией, обеспечивающей $DL_a=25$ дБА
Школы и другие учебные заведения	Разрешается
Гостиницы, общежития	Разрешается
Административные здания, проектные и научно-исследовательские организации	Разрешается

б) Земельный участок полностью расположен в охранной зоне приаэродромной территории аэродрома гражданской авиации Кемерово, подзоны 3, 5, 6, 7. Площадь покрытия -11109 кв. м

в) Зона с особыми условиями использования территории - приаэродромная территория аэродрома гражданской авиации Кемерово (ПАТ)

5.2. а) Вид ограничения (обременения): Ограничения прав на земельный участок, предусмотренные статьями 56, 56.1 Земельного кодекса Российской Федерации; реквизиты документа-основания: Доверенность от 03.07.2015 № 506/2-2.2 выдан: Открытое акционерное общество "Северо-Кузбасская энергетическая компания"; Содержание ограничения (обременения): Ограничения использования объектов недвижимости в границах охранной зоны определены "Правилами установления охранных зон объектов электросетевого хозяйства и особых условий использования земельных участков, расположенных в границах таких зон" утверждены Постановлением Правительства от 24 февраля 2009г. №160.

б) Земельный участок частично расположен в охранной зоне электросетевого хозяйства. Площадь покрытия -517 кв. м

в) Зона с особыми условиями использования территории – охранный зона электросетевого хозяйства (учетный номер части 1)

6. Информация о границах зон с особыми условиями использования территорий, если земельный участок полностью или частично расположен в границах таких зон:

Наименование зоны с особыми условиями использования территории с указанием объекта, в отношении которого установлена такая зона	Перечень координат характерных точек в системе координат, используемой для ведения Единого государственного реестра недвижимости		
	Обозначение (номер) характерной точки	X	Y
Охранная зона приаэродромной территории аэродрома гражданской авиации Кемерово (ПАТ)	1	621198.97	1338439.22
	2	621093.38	1338393.81
	3	621054.18	1338485.71
	4	621058.49	1338487.36
	5	621161.51	1338526.49
	6	621188.67	1338464.38
	7	621185.72	1338451.6
	8	621176.5	1338447.58
	9	621172.47	1338456.82
	10	621181.68	1338460.85
Охранная зона электрических сетей (учетный номер части 1)	3	621054.18	1338485.71
	4	621058.49	1338487.36
	11	621100.33	1338396.8
	12	621086.32	1338431.93
	13	621062.43	1338472.5
	14	621059.28	1338475
	15	621058.48	1338475.64
	16	621071.34	1338492.24
17	621072.33	1338491.46	
18	621080.55	1338484.93	



	19	621067.51	1338468.48
	20	621088.12	1338432.81
	21	621102.17	1338397.59

7. Информация о границах публичных сервитутов

Приложение (в случае, указанном в части 3.1 статьи 57.3 Градостроительного кодекса Российской Федерации)

Информация отсутствует

Обозначение (номер) характерной точки	Перечень координат характерных точек в системе координат, используемой для ведения Единого государственного реестра недвижимости	
	X	Y
Информация отсутствует	-----	-----

8. Номер и (или) наименование элемента планировочной структуры, в границах которого расположен земельный участок: Заводский район, квартал №55

9. Информация о технических условиях подключения (технологического присоединения) объектов капитального строительства к сетям инженерно-технического обеспечения, определенных с учетом программ комплексного развития систем коммунальной инфраструктуры поселения, городского округа.

9.1 а) ОАО «СКЭК»;

б) Технические условия на подключение к централизованной системе водоснабжения и водоотведения № 807 от 12.09.2016г.;

в) Водоснабжение и водоотведение;

г) Разрешаемый отбор объема холодной воды для жилых объектов:- Vобщ=3135.3куб м/сут;  
Норматив водоотведения: -Vобщ=3135.3куб м/сут

д) Точка подключения водопроводной сети в проектируемый водопровод на границе;  
земельного участка;

Точка подключения канализационной сети в проектируемую канализацию на границе;  
земельного участка;

е) Срок действия ТУ :- не оговорен

9.2 а) АО «Кузбассэнерго» - «Кемеровская теплосетевая компания»;

б) Условия подключения. Приложение №2 к договору о подключении к системам теплоснабжения от 15.01.2019 №КТСК-КЭ-19/9

в) Отопление, горячее водоснабжение;

г) Максимальные часовые тепловые нагрузки – 1,8267 Гкал/час;

д) Точка подключения на границе земельного участка

е) Срок действия ТУ не оговорен

9.3 а) МБУ «Кемеровские автодороги»;

б) Технические условия № 563 от 13.05.2019;

в) Ливневая канализация;

г) Годовой объем дождевых и талых вод: 22264,2 м3/год;

д) Подключение к городским сетям ливневой канализации – смотровой колодец коллектора ливневой канализации, диаметром 600 мм, (см. точку «К» на схеме в дополнении к ТУ

№563 от 13.05.2019

е) Срок действия ТУ : 2 года

9.4 а) ОАО «СКЭК»;

б) Технические условия №ТО-13 от 02.05.2017;

в) Присоединение к электрическим сетям;

г) Максимальная мощность присоединяемых энергопринимающих устройств 4500 кВт;

д) Точка присоединения РУ-10 Кв проектируемого РП

е) Срок действия ТУ : 2 года

9.5 а)

б)

в)

г)

д)

10. Реквизиты нормативных правовых актов субъекта Российской Федерации, муниципальных правовых актов, устанавливающих требования к благоустройству территории  
Решение Кемеровского городского Совета народных депутатов №91 от 27.10.2017г. «О правилах благоустройства города Кемерово»

11. Информация о красных линиях: \_\_\_\_\_

Обозначение (номер) характерной точки	Перечень координат характерных точек в системе координат, используемой для ведения Единого государственного реестра недвижимости	
	X	Y
3	621054.18	1338485.71
4	621058.49	1338487.36
5	621161.51	1338526.49