

Градостроительный план земельного участка №

Р Ф - 3 4 - 3 - 0 1 - 0 - 0 0 - 2 0 2 1 - 1 5 4 6

Градостроительный план земельного участка подготовлен на основании
 Обращения ООО «Специализированный застройщик «Пересвет-Юг
 Профсоюзная» № вх15249-21 от 08.11.2021 г.

(реквизиты заявления правообладателя земельного участка, иного лица в случае, предусмотренном
 частью 1.1 статьи 57.3 Градостроительного кодекса Российской Федерации, с указанием ф.и.о. заявителя
 - физического

лица, либо реквизиты заявления и наименование заявителя - юридического лица о выдаче
 градостроительного плана земельного участка)

Местонахождение земельного участка

Волгоградская область

(субъект Российской Федерации)

городской округ город-герой Волгоград

(муниципальный район или городской округ)

(поселение)

Описание границ земельного участка (образуемого земельного участка):

Обозначение (номер) характерной точки	Перечень координат характерных точек в системе координат, используемой для ведения Единого государственного реестра недвижимости	
	X	Y
1	-937.07	-1094.48
2	-911.41	-1067.21
3	-887.14	-1041.42
4	-906.02	-1024.25
5	-906.63	-1024.92
6	-911.32	-1020.12
7	-934.03	-999.00
8	-946.20	-987.62
9	-984.62	-952.27
10	-1004.13	-934.54
11	-1023.68	-916.99
12	-1026.85	-913.79
13	-1030.81	-909.96
14	-1076.66	-867.50
15	-1076.99	-867.20
16	-1200.58	-1001.37
17	-1166.6	-1032.81
18	-1166.87	-1033.10
19	-1153.05	-1045.89
20	-1152.78	-1045.6
21	-1111.72	-1083.57
22	-1008.15	-1179.44
23	-972.00	-1139.30
24	-932.19	-1099.07

Кадастровый номер земельного участка (при наличии) или в случае, предусмотренном частью 1.1
 статьи 57.3 Градостроительного кодекса Российской Федерации, условный номер образуемого
 земельного участка на основании утвержденных проекта межевания территории и (или) схемы

расположения земельного участка или земельных участков на кадастровом плане территории
34:34:050013:1 от 21.12.2005 г

Площадь земельного участка
47547 кв. м

Информация о расположенных в границах земельного участка объектах капитального строительства
В границах земельного участка отсутствуют объекты капитального строительства.

Информация о границах зоны планируемого размещения объекта капитального строительства в соответствии с утвержденным проектом планировки территории
(при наличии) **Проект планировки территории не утвержден**

Обозначение (номер) характерной точки	Перечень координат характерных точек в системе координат, используемой для ведения Единого государственного реестра недвижимости	
	X	Y
-	-	-

Реквизиты проекта планировки территории и (или) проекта межевания территории в случае, если земельный участок расположен в границах территории, в отношении которой утверждены проект планировки территории и (или) проект межевания территории

Градостроительный план подготовлен **Вязьмин Дмитрий Александрович**,
**консультантом отдела градостроительного регулирования департамента
по градостроительству и архитектуре администрации Волгограда**
(ф.и.о., должность уполномоченного лица, наименование органа)

М.П.



(подпись)

/ **Д.А.Вязьмин** /
(расшифровка подписи)

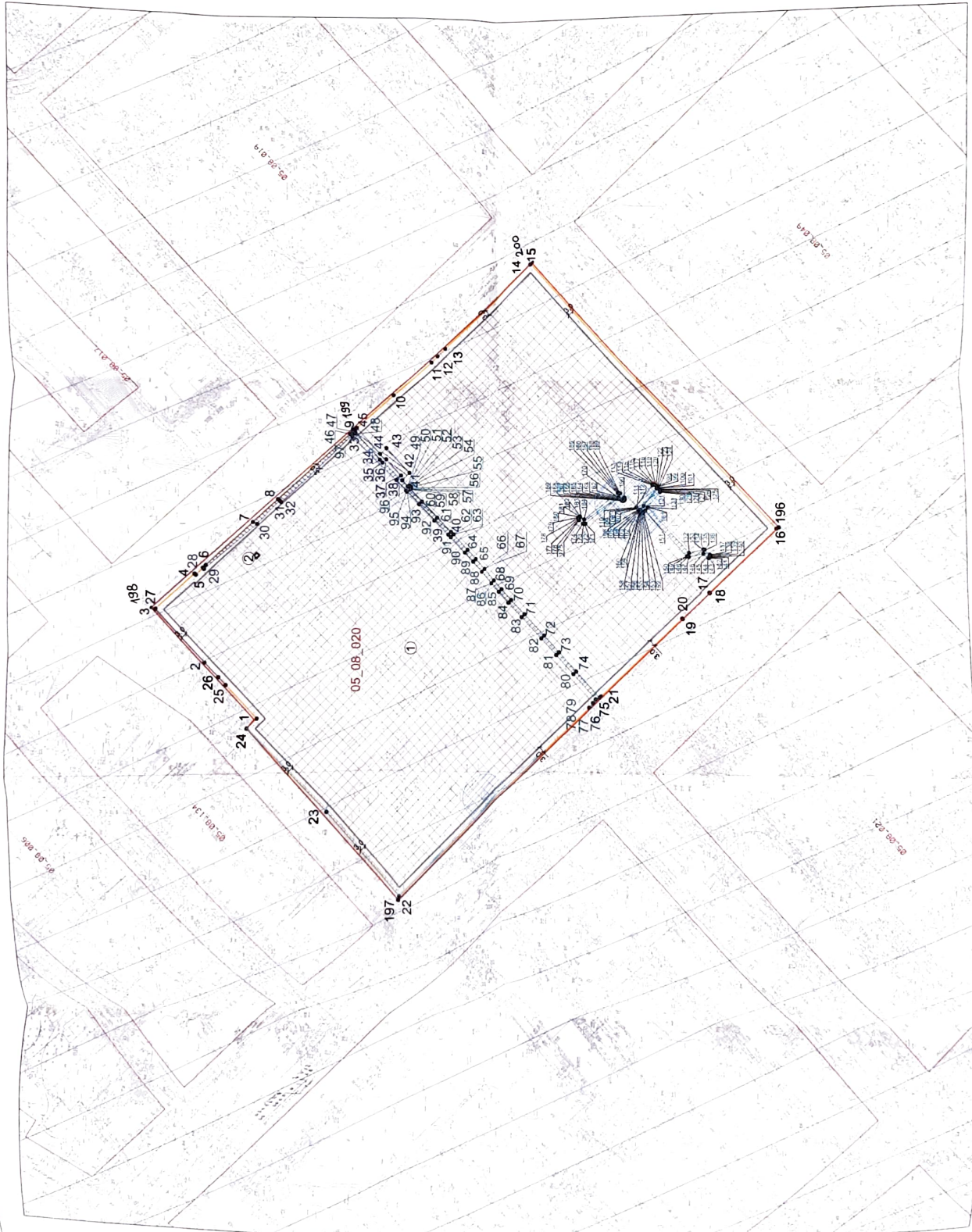
Дата выдачи

(ДД.ММ.ГГГГ)

24.11.2021



- Условные обозначения
- красные линии
 - граница земельного участка
 - минимальный отступы от границ земельного участка
 - места допустимого размещения объектов автотранспортного строительства
 - зоны, ограниченные в использовании для эксплуатации коммуникаций
 - оградная зона инженерных коммуникаций с restriction номером 34_34-6 237
 - оградная зона инженерных коммуникаций с restriction номером 34_34-6 1484
 - зоны санитарной охраны источников питьевого и хозяйственно-бытового водоснабжения и водопроводов питьевого назначения с restriction номером 34_34-6 237, 34_34-6 1484



№	К.С.	Подп.	М.П.	Дата
1				11.07.21
2				11.07.21
3				11.07.21
4				11.07.21
5				11.07.21
6				11.07.21
7				11.07.21
8				11.07.21
9				11.07.21
10				11.07.21
11				11.07.21
12				11.07.21
13				11.07.21
14				11.07.21
15				11.07.21
16				11.07.21
17				11.07.21
18				11.07.21
19				11.07.21
20				11.07.21
21				11.07.21
22				11.07.21
23				11.07.21
24				11.07.21
25				11.07.21

МЗ 2021 апр 19/663-2/11
 Земельный участок г. Волгоград,
 Ворошиловский район, ул.ул. Профсоюзная, 16
 кадастровый номер 34_34_0500131
 Часть градостроительного плана
 земельного участка М 1:1000
 Ситуационный план М 1:10000
 МБУ "Металлолс"

Чертеж градостроительного плана земельного участка разработан на топographicной основе
 в соответствии с требованиями Федерального закона от 28.02.2018 № 28-ФЗ
 "О государственном кадастре недвижимости" ООО "Центр СитиСкан" 28.02.2018
 Чертеж градостроительного плана земельного участка разработан 15.11.2021 г. МБУ "Металлолс"

2. Информация о градостроительном регламенте либо требованиях к назначению, параметрам и размещению объекта капитального строительства на земельном участке, на который действие градостроительного регламента не распространяется или для которого градостроительный регламент не устанавливается

Земельный участок расположен в территориальной зоне объектов общественно-делового и жилого назначения на территории исторического центра Волгограда (Д1) Установлен градостроительный регламент.

2.1 Реквизиты акта органа государственной власти субъекта Российской Федерации, органа местного самоуправления, содержащего градостроительный регламент либо реквизиты акта федерального органа государственной власти субъекта Российской Федерации, органа местного самоуправления, иной организации, определяющего, в соответствии с федеральными законами, порядок использования земельного участка, на который действие градостроительного регламента не распространяется или для которого градостроительный регламент не устанавливается

Решение Волгоградской городской Думы «Об утверждении Правил землепользования и застройки городского округа город-герой Волгоград» от 21.12.2018 г. № 5/115

2.2. Информация о видах разрешенного использования земельного участка
основные виды разрешенного использования земельного участка:

1. ***Объекты торговли (торговые центры, торгово-развлекательные центры (комплексы))***
2. ***Рынки***
3. ***Магазины***
4. ***Общественное питание***
5. ***Бытовое обслуживание***
6. ***Общественное управление***
7. ***Деловое управление***
8. ***Среднее и высшее профессиональное образование***
9. ***Культурное развитие***
10. ***Обеспечение научной деятельности***
11. ***Банковская и страховая деятельность***
12. ***Религиозное использование***
13. ***Социальное обслуживание***
14. ***Гостиничное обслуживание***
15. ***Связь***
16. ***Земельные участки (территории) общего пользования***
17. ***Коммунальное обслуживание***
18. ***Дошкольное, начальное и среднее общее образование***
19. ***Амбулаторно-поликлиническое обслуживание***
20. ***Амбулаторное ветеринарное обслуживание***
21. ***Служебные гаражи***
22. ***Многоэтажная жилая застройка (высотная застройка)***
23. ***Среднеэтажная жилая застройка***
24. ***Обеспечение внутреннего правопорядка***

условно разрешенные виды использования земельного участка:

1. ***Стационарное медицинское обслуживание***
2. ***Спорт***
3. ***Развлечения***
4. ***Автомобильный транспорт. Объекты указанных видов могут размещаться только на земельных участках, примыкающих к красным линиям и (или) улицам, дорогам, площадям, проездам, набережным, бульварам, за исключением внутриквартальных проездов, при отсутствии норм законодательства, запрещающих их размещение.***
5. ***Выставочно-ярмарочная деятельность***
6. ***Хранение автотранспорта***
7. ***Водный транспорт.***

вспомогательные виды использования земельного участка:

1. *Виды использования, технологически связанные с объектами основных и условно разрешенных видов использования или обеспечивающие их безопасность, в том числе противопожарную, в соответствии с нормативно-техническими документами;*
2. *Объекты временного проживания, необходимые для функционирования основных и условно разрешенных видов использования;*
3. *Объекты коммунального хозяйства (электро-, водо-, газообеспечения, водоотведения, телефонизации и т.д.), необходимые для инженерного обеспечения объектов основных, условно разрешенных, а также иных вспомогательных видов использования;*
4. *Автостоянки и гаражи (в том числе открытого типа, подземные и многоэтажные) для обслуживания жителей и посетителей основных, условно разрешенных, а также иных вспомогательных видов использования;*
5. *Благоустроенные, в том числе озелененные, детские площадки, площадки для отдыха, спортивных занятий;*
6. *Площадки хозяйственные, в том числе для мусоросборников;*
7. *Общественные туалеты.*

2.3. Предельные (минимальные и (или) максимальные) размеры земельного участка и предельные параметры разрешенного строительства, реконструкции объекта капитального строительства, установленные градостроительным регламентом для территориальной зоны, в которой расположен земельный участок:

Предельные (минимальные и (или) максимальные) размеры земельных участков, в том числе их площадь			Минимальные отступы от границ земельного участка в целях определения мест допустимого размещения зданий, строений, сооружений, за пределами которых запрещено строительство зданий, строений, сооружений	Предельное количество этажей и (или) предельная высота зданий, строений, сооружений	Максимальный процент застройки в границах земельного участка, определяемый как отношение суммарной площади земельного участка, которая может быть застроена, ко всей площади земельного участка	Требования к архитектурным решениям объектов капитального строительства, расположенным в границах территории и исторического поселения федерального или регионального значения	Иные показатели
1	2	3	4	5	6	7	8
Длина, м	Ширина, м	Площадь, м ² или га					
без ограничений	без ограничений	минимальная площадь земельных участков – не подлежит установлению максимальная площадь земельных участков – не подлежит установлению	3 м, в случаях совмещения границ земельных участков с красными линиями, а также при блокированной застройке на сопряженных земельных участках – 0 м	предельная высота зданий, строений, сооружений - 30 м Предельное количество этажей надземной части зданий, строений, сооружений для среднеэтажно	60% для земельных участков, соответствующих виду разрешенного использования «предоставление коммунальн	-	В соответствии с Правилами землепользования и застройки городского округа город-герой Волгоград, утвержденными решением Волгоградской городской Думы от 21.12.2018 г. N 5/115 (далее - Правила): 1) максимальные выступы за красную линию частей зданий, строений, сооружений устанавливаются в соответствии подпунктом 1,2 пункта 3 статьи 17 Правил;

		<p>для земельных участков, соответствующих виду разрешенного использования "предоставление коммунальных услуг", - 0 м</p>	<p>й жилой застройки – 8 этажей; Предельное количество этажей надземной части других зданий, строений, сооружений не подлежит установлению</p>	<p>ых услуг», – не подлежит установлению.</p>	<p>2) максимальная общая площадь объектов капитального строительства нежилого назначения (за исключением объектов дошкольного, начального и среднего общего образования) на территории земельных участков – 10000 кв. м (ограничение не относится к объектам нежилого назначения, расположенным на территориях земельных участков, примыкающих к магистральным улицам общегородского значения);</p> <p>3) минимальная доля озеленения земельных участков устанавливается в соответствии со статьей 18 Правил;</p> <p>4) минимальное количество мест размещения автотранспорта устанавливается в соответствии со статьей 19 Правил;</p> <p>5) минимальное количество мест для хранения велосипедного транспорта на земельных участках устанавливается в соответствии со статьей 21 Правил;</p> <p>6) минимальное количество мест на погрузочно-разгрузочных площадках на земельных участках устанавливается в соответствии со статьей 20 Правил</p> <p>7) Проектирование и строительство объектов капитального строительства общественно-делового и жилого назначения, а также реконструкция, предусматривающая изменение главных фасадов объектов капитального строительства общественно-делового и жилого назначения, в границах территориальной зоны объектов общественно-делового и жилого назначения на территории исторического центра Волгограда (Д1) и территориальной зоны рекреационного назначения - поймы р. Царицы (Р6) осуществляются с учетом рекомендаций градостроительного совета администрации Волгограда, в соответствии с п.9 статьей 2 Правил</p> <p>8) В соответствии с подпунктом 5 пункта 2 статьи 17 Правил минимальный процент застройки земельного участка для всех территориальных</p>
--	--	---	--	---	--

						сооружени й	площади земельного участка, которая может быть застроена, ко всей площади земельного участка		размещения зданий, строений, сооружений, за пределами которых запрещено строительств о зданий, строений, сооружений	
1	2	3	4	5	6	7	8	9	10	11
-	-	-	-	-	-	-	-	-	-	-

3. Информация о расположенных в границах земельного участка объектах капитального строительства и объектах культурного наследия

3.1. Объекты капитального строительства

*Здание, общая площадь: информация отсутствует, этажности
высотность: информация отсутствует, площадь застройки:
информация отсутствует*

№ 2, информация отсутствует
(согласно чертежу (ам) градостроительного плана) (назначение объекта капитального строительства, этажность, высотность, общая площадь, площадь застройки)
инвентаризационный или кадастровый номер -

3.2. Объекты, включенные в единый государственный реестр объектов культурного наследия (памятников истории и культуры) народов Российской Федерации

№ информация отсутствует, -
(согласно чертежу (ам) градостроительного плана) (назначение объекта культурного наследия, общая площадь, площадь застройки)

(наименование органа государственной власти, принявшего решение о включении выявленного объекта культурного наследия в реестр, реквизиты этого решения)

регистрационный номер в реестре - от - (дата)

4. Информация о расчетных показателях минимально допустимого уровня обеспеченности территории объектами коммунальной, транспортной, социальной инфраструктур и расчетных показателях максимально допустимого уровня территориальной доступности указанных объектов для населения в случае, если земельный участок расположен в границах территории, в отношении которой предусматривается осуществление деятельности по комплексному развитию территории:

Информация о расчетных показателях минимально допустимого уровня обеспеченности территории								
Объекты коммунальной инфраструктуры			Объекты транспортной инфраструктуры			Объекты социальной инфраструктуры		
Наименование вида объекта	Единица измерения	Расчетный показатель	Наименование вида объекта	Единица измерения	Расчетный показатель	Наименование вида объекта	Единица измерения	Расчетный показатель
1	2	3	4	5	6	7	8	9
-	-	-	-	-	-	-	-	-
Информация о расчетных показателях минимально допустимого уровня территориальной доступности								
Наименование вида объекта	Единица измерения	Расчетный показатель	Наименование вида объекта	Единица измерения	Расчетный показатель	Наименование вида объекта	Единица измерения	Расчетный показатель
1	2	3	4	5	6	7	8	9
-	-	-	-	-	-	-	-	-

5. Информация об ограничениях использования земельного участка, в том числе, если земельный участок полностью или частично расположен в границах зон с особыми условиями использования территорий

Земельный участок полностью расположен в зоне зоны санитарной охраны источников питьевого и хозяйственно-бытового водоснабжения и водопроводов питьевого назначения с реестровым номером 34:34-6.369 . Площадь земельного участка, полностью покрываемая зоной с особыми условиями использования территории, составляет 47547,0 кв. м.

вид ограничения (обременения): ограничения прав на земельный участок, предусмотренные статьями 56, 56.1 Земельного кодекса Российской Федерации; Срок действия: с 2016-07-25; реквизиты документа-основания: приказ "Об утверждении проекта зон санитарной охраны водозаборного сооружения и площадки ВОС цеха группы "Центральных ВОС" участка ВОС "М. Горького" Советского района г. Волгограда" от 15.12.2011 № 864/01 выдан: Комитет природных ресурсов и охраны окружающей среды Администрации Волгоградской области; Содержание ограничения (обременения): Ограничения использования объектов недвижимости в границах зоны с особыми условиями использования территорий установлены в соответствии с Приказом комитета природных ресурсов и охраны окружающей среды администрации Волгоградской области от 15.12.2011 №864/01 "Об утверждении проекта зон санитарной охраны водозаборного сооружения и площадки ВОС цеха группы "Центральных ВОС" участка ВОС "М.Горького" Советского района г.Волгограда". На территории третьего пояса зоны санитарной охраны (далее именуется - ЗСО) запрещается: отведение сточных вод в зону водозабора источника водоснабжения, включая его притоки, не отвечающих гигиеническим требованиям к охране поверхностных вод; производить рубки леса главного пользования и реконструкции, а также закрепление за лесозаготовительными предприятиями древесины на корню и лесосечного фонда долгосрочного пользования. Допускаются только рубки ухода и санитарные рубки леса; располагать стойбища и производить выпас скота, а также всякое другое использование водоема и земельных участков, лесных угодий в пределах прибрежной полосы шириной не менее 500 м, которое может привести к ухудшению качества или уменьшению количества воды источника водоснабжения; сброс промышленных, сельскохозяйственных, городских и ливневых сточных вод, содержание в которых химических веществ и микроорганизмов превышает установленные санитарными правилами гигиенические нормативы качества воды. На территории третьего пояса зоны санитарной охраны необходимо проводить: мероприятия по выявлению объектов, загрязняющих источники водоснабжения, с разработкой конкретных водоохраных мероприятий, обеспеченных источниками финансирования, подрядными организациями и согласованных с центром государственного санитарно-эпидемиологического надзора; регулирование отведения территории для нового строительства жилых, промышленных и сельскохозяйственных объектов; согласование изменений технологий действующих предприятий, связанных с повышением степени опасности загрязнения сточными водами источника водоснабжения. Все работы, в том числе добыча песка, гравия, а также дноуглубительные работы в пределах акватории ЗСО, допускаются по согласованию с центром государственного санитарно-эпидемиологического надзора при обосновании гидрологическими расчетами отсутствия ухудшения качества воды в створе водозабора. При наличии судоходства необходимо оборудование судов, дебаркадеров и брандвахт устройствами для сбора фановых и подсланевых вод и твердых отходов. Пристани должны быть оборудованы сливными станциями и приемниками для сбора твердых отходов.; Реестровый номер границы: 34.34.2.209

Земельный участок полностью расположен в зоне зоны санитарной охраны источников питьевого и хозяйственно-бытового водоснабжения и водопроводов питьевого назначения с реестровым номером 34:34-6.349 . Площадь земельного участка, полностью покрываемая зоной с особыми условиями использования территории, составляет 47547,0 кв. м.

вид ограничения (обременения): ограничения прав на земельный участок, предусмотренные статьями 56, 56.1 Земельного кодекса Российской Федерации; Срок действия: с 2016-08-02; реквизиты документа-основания: приказ "Об утверждении проекта "Зоны санитарной охраны водозаборного сооружения и площадки ВОС цеха группы "Южных ВОС" Кировского района г. Волгограда" от 03.02.2012 № 52/01 выдан: Комитет природных ресурсов и охраны окружающей среды Администрации Волгоградской области; Содержание ограничения (обременения): Ограничения использования объектов недвижимости в границах зоны с особыми условиями использования территорий установлены в соответствии с Приказом комитета природных ресурсов и охраны окружающей среды администрации Волгоградской области от 03.02.2012 №52/01 "Об утверждении проекта "Зоны санитарной охраны водозаборного сооружения и площадки ВОС цеха группы "Южных ВОС" Кировского района г.Волгограда". На территории третьего пояса зоны санитарной охраны (далее именуется - ЗСО) запрещается: отведение сточных вод в зону водозабора источника водоснабжения, включая его притоки, не отвечающих гигиеническим требованиям к

охране поверхностных вод; производить рубки леса главного пользования и реконструкции, а также закрепление за лесозаготовительными предприятиями древесины на корню и лесосечного фонда долгосрочного пользования. Допускаются только рубки ухода и санитарные рубки леса; располагать стойбища и производить выпас скота, а также всякое другое использование водоема и земельных участков, лесных угодий в пределах прибрежной полосы шириной не менее 500 м, которое может привести к ухудшению качества или уменьшению количества воды источника водоснабжения; сброс промышленных, сельскохозяйственных, городских и ливневых сточных вод, содержание в которых химических веществ и микроорганизмов превышает установленные санитарными правилами гигиенические нормативы качества воды. На территории третьего пояса зоны санитарной охраны необходимо проводить: мероприятия по выявлению объектов, загрязняющих источники водоснабжения, с разработкой конкретных водоохраных мероприятий, обеспеченных источниками финансирования, подрядными организациями и согласованных с центром государственного санитарно-эпидемиологического надзора; регулирование отведения территории для нового строительства жилых, промышленных и сельскохозяйственных объектов; согласование изменений технологий действующих предприятий, связанных с повышением степени опасности загрязнения сточными водами источника водоснабжения. Все работы, в том числе добыча песка, гравия, а также дноуглубительные работы в пределах акватории ЗСО, допускаются по согласованию с центром государственного санитарно-эпидемиологического надзора при обосновании гидрологическими расчетами отсутствия ухудшения качества воды в створе водозабора. При наличии судоходства необходимо оборудование судов, дебаркадеров и брандвахт устройствами для сбора фановых и подсланевых вод и твердых отходов. Пристани должны быть оборудованы сливными станциями и приемниками для сбора твердых отходов.; Реестровый номер границы: 34.34.2.212

Земельный участок частично расположен в охранный зона инженерных коммуникаций с реестровым номером 34:34-6.237. Площадь земельного участка, полностью покрываемая зоной с особыми условиями использования территории, составляет 348,0 кв. м. вид ограничения (обременения): ограничения прав на земельный участок, предусмотренные статьями 56, 56.1 Земельного кодекса Российской Федерации; Срок действия: с 2018-03-29; реквизиты документа-основания: решение комитета по управлению государственным имуществом Волгоградской области "Об утверждении границ охранной зоны газораспределительной сети - "Сооружение - газораспределительная сеть на территории Ворошиловского района г. Волгограда" от 23.11.2017 № 1365 выдан: Комитет по управлению государственным имуществом Волгоградской области; Содержание ограничения (обременения): Ограничения использования объектов недвижимости в границах зоны с особыми условиями использования территорий установлены в соответствии с Постановлением Правительства РФ от 20 ноября 2000 г. №878 "Об утверждении Правил охраны газораспределительных сетей". На земельные участки, входящие в охранные зоны газораспределительных сетей, в целях предупреждения их повреждения или нарушения условий их нормальной эксплуатации налагаются ограничения (обременения), которыми запрещается: а) строить объекты жилищно-гражданского и производственного назначения; б) сносить и реконструировать мосты, коллекторы, автомобильные и железные дороги с расположенными на них газораспределительными сетями без предварительного выноса этих газопроводов по согласованию с эксплуатационными организациями; в) разрушать берегоукрепительные сооружения, водопропускные устройства, земляные и иные сооружения, предохраняющие газораспределительные сети от разрушений; г) перемещать, повреждать, засыпать и уничтожать опознавательные знаки, контрольно-измерительные пункты и другие устройства газораспределительных сетей; д) устраивать свалки и склады, разливать растворы кислот, солей, щелочей и других химически активных веществ; е) огораживать и перегораживать охранные зоны, препятствовать доступу персонала эксплуатационных организаций к газораспределительным сетям, проведению обслуживания и устранению повреждений газораспределительных сетей; ж) разводить огонь и размещать источники огня; з) рыть погребя, копать и обрабатывать почву сельскохозяйственными и мелиоративными орудиями и механизмами на глубину более 0,3 метра; и) открывать калитки и двери газорегуляторных пунктов, станций катодной и дренажной защиты, люки подземных колодцев, включать или отключать электроснабжение средств связи, освещения и

систем телемеханики; к) набрасывать, приставлять и привязывать к опорам и надземным газопроводам, ограждениям и зданиям газораспределительных сетей посторонние предметы, лестницы, влезать на них; л) самовольно подключаться к газораспределительным сетям. Лесохозяйственные, сельскохозяйственные и другие работы, не подпадающие под указанные ограничения, и не связанные с нарушением земельного горизонта и обработкой почвы на глубину более 0,3 метра, производятся собственниками, владельцами или пользователями земельных участков в охранной зоне газораспределительной сети при условии предварительного письменного уведомления эксплуатационной организации не менее чем за 3 рабочих дня до начала работ.;
Реестровый номер границы: 34.34.2.332

Земельный участок частично расположен в охранная зона инженерных коммуникаций с реестровым номером 34:34-6.1484. Площадь земельного участка, полностью покрываемая зоной с особыми условиями использования территории, составляет 580,0 кв. м.

вид ограничения (обременения): ограничения прав на земельный участок, предусмотренные статьями 56, 56.1 Земельного кодекса Российской Федерации; Срок действия: с 2019-11-25; реквизиты документа-основания: постановление Правительства Российской Федерации "О порядке установления охранных зон объектов электросетевого хозяйства и особых условий использования земельных участков, расположенных в границах таких зон" от 24.02.2009 № 160 выдан: Правительство Российской Федерации; постановление Правительства Российской Федерации "О некоторых вопросах установления охранных зон объектов электросетевого хозяйства" от 26.08.2013 № 736 выдан: Правительство Российской Федерации; Содержание ограничения (обременения): Согласно постановлению Правительства РФ "О порядке установления охранных зон объектов электросетевого хозяйства и особых условий использования земельных участков, расположенных в границах таких зон" от 24.02.2009г. №160(далее-Постановление)в охранных зонах запрещается осуществлять любые действия, которые могут нарушить безопасную работу объектов электросетевого хозяйства, в том числе привести к их повреждению или уничтожению, и(или)повлечь причинение вреда жизни, здоровью граждан и имуществу физических или юридических лиц, а также повлечь нанесение экологического ущерба и возникновение пожаров, в том числе:а)набрасывать на провода и опоры воздушных линий электропередачи посторонние предметы, а также подниматься на опоры воздушных линий электропередачи;б)размещать любые объекты и предметы(материалы)в пределах созданных в соответствии с требованиями нормативно-технических документов проходов и подъездов для доступа к объектам электросетевого хозяйства, а также проводить любые работы и возводить сооружения, которые могут препятствовать доступу к объектам электросетевого хозяйства, без создания необходимых для такого доступа проходов и подъездов;в)находиться в пределах огороженной территории и помещениях распределительных устройств и подстанций, открывать двери и люки распределительных устройств и подстанций, производить переключения и подключения в электрических сетях (указанное требование не распространяется на работников, занятых выполнением разрешенных в установленном порядке работ), разводить огонь в пределах охранных зон вводных и распределительных устройств, подстанций, воздушных линий электропередачи, а также в охранных зонах кабельных линий электропередачи;г)размещать свалки; д)производить работы ударными механизмами, сбрасывать тяжести массой свыше 5 тонн, производить сброс и слив едких и коррозионных веществ и горюче-смазочных материалов (в охранных зонах подземных кабельных линий электропередачи). В пределах охранных зон без письменного решения о согласовании сетевых организаций юридическим и физическим лицам запрещаются: а)строительство, капитальный ремонт, реконструкция или снос зданий и сооружений; б)горные, взрывные, мелиоративные работы, в том числе связанные с временным затоплением земель; в)посадка и вырубка деревьев и кустарников; г)дноуглубительные, землечерпальные и погрузочно-разгрузочные работы, добыча рыбы, других водных животных и растений придонными орудиями лова, устройство водопоев, колка и заготовка льда (в охранных зонах подводных кабельных линий электропередачи); д)проход судов, у которых расстояние по вертикали от верхнего крайнего габарита с грузом или без груза до нижней точки провеса проводов переходов воздушных линий электропередачи через водоемы менее минимально допустимого расстояния, в том числе с учетом максимального уровня подъема

воды при паводке; е) проезд машин и механизмов, имеющих общую высоту с грузом или без груза от поверхности дороги более 4,5 метра (в охранных зонах воздушных линий электропередачи); ж) земляные работы на глубине более 0,3 метра (на вспахиваемых землях на глубине более 0,45 метра), а также планировка грунта (в охранных зонах подземных кабельных линий электропередачи); з) полив сельскохозяйственных культур в случае, если высота струи воды может составить свыше 3 метров (в охранных зонах воздушных линий электропередачи); и) полевые сельскохозяйственные работы с применением сельскохозяйственных машин и оборудования высотой более 4 метров (в охранных зонах воздушных линий электропередачи) или полевые сельскохозяйственные работы, связанные с вспашкой земли (в охранных зонах кабельных линий электропередачи). В охранных зонах, установленных для объектов электросетевого хозяйства напряжением свыше 1000 вольт, помимо предусмотренных выше, действуют ограничения, указанные в п.9 Постановления. В охранных зонах, установленных для объектов электросетевого хозяйства напряжением до 1000 вольт, помимо предусмотренных выше, действуют ограничения, указанные в пункте 11 Постановления.; Реестровый номер границы: 34:34-6.1484; Вид объекта реестра границ: Зона с особыми условиями использования территории; Вид зоны по документу: Охранная зона энергетического комплекса электрических сетей Ворошиловского района г. Волгограда; Тип зоны: Охранная зона инженерных коммуникаций

6. Информация о границах зон с особыми условиями использования территорий, если земельный участок полностью или частично расположен в границах таких зон:

Наименование зоны с особыми условиями использования территории с указанием объекта, в отношении которого установлена такая зона	Перечень координат характерных точек в системе координат, используемой для ведения Единого государственного реестра недвижимости		
	Обозначение (номер) характерной точки	X	Y
<i>1</i>	<i>2</i>	<i>3</i>	<i>4</i>
<i>Зоны санитарной охраны источников питьевого и хозяйственно-бытового водоснабжения и водопроводов питьевого назначения с реестровым номером 34:34-6.369, 34:34-6.349</i>	<i>1</i>	<i>-937.07</i>	<i>-1094.48</i>
	<i>2</i>	<i>-911.41</i>	<i>-1067.21</i>
	<i>3</i>	<i>-887.14</i>	<i>-1041.42</i>
	<i>4</i>	<i>-906.02</i>	<i>-1024.25</i>
	<i>5</i>	<i>-906.63</i>	<i>-1024.92</i>
	<i>6</i>	<i>-911.32</i>	<i>-1020.12</i>
	<i>7</i>	<i>-934.03</i>	<i>-999.00</i>
	<i>8</i>	<i>-946.20</i>	<i>-987.62</i>
	<i>9</i>	<i>-984.62</i>	<i>-952.27</i>
	<i>10</i>	<i>-1004.13</i>	<i>-934.54</i>
	<i>11</i>	<i>-1023.68</i>	<i>-916.99</i>
	<i>12</i>	<i>-1026.85</i>	<i>-913.79</i>
	<i>13</i>	<i>-1030.81</i>	<i>-909.96</i>
	<i>14</i>	<i>-1076.66</i>	<i>-867.50</i>
	<i>15</i>	<i>-1076.99</i>	<i>-867.20</i>
	<i>16</i>	<i>-1200.58</i>	<i>-1001.37</i>
	<i>17</i>	<i>-1166.60</i>	<i>-1032.81</i>
	<i>18</i>	<i>-1166.87</i>	<i>-1033.10</i>
	<i>19</i>	<i>-1153.05</i>	<i>-1045.89</i>
	<i>20</i>	<i>-1152.78</i>	<i>-1045.60</i>
	<i>21</i>	<i>-1111.72</i>	<i>-1083.57</i>
	<i>22</i>	<i>-1008.15</i>	<i>-1179.44</i>
	<i>23</i>	<i>-972.00</i>	<i>-1139.30</i>
	<i>24</i>	<i>-932.19</i>	<i>-1099.07</i>

<p><i>Охранная зона инженерных коммуникаций с реестровым номером 34:34-6.237</i></p>	25	-921.74	-1078.19	
	26	-918.13	-1074.35	
	3	-887.47	-1041.12	
	27	-887.14	-1041.42	
	2	-911.41	-1067.21	
	25	-921.74	-1078.19	
	28	-910.01	-1021.46	
	29	-910.57	-1022.07	
	30	-936.03	-999.90	
	31	-947.93	-989.18	
	32	-947.12	-988.34	
	33	-984.73	-953.82	
	34	-997.17	-967.29	
	35	-998.54	-968.75	
	36	-1000.42	-967.00	
	37	-1007.97	-975.09	
	38	-1005.68	-977.33	
	39	-1032.34	-1004.65	
	40	-1033.77	-1003.26	
	41	-1008.62	-977.48	
	42	-1012.25	-973.71	
	43	-1000.50	-961.39	
	44	-997.29	-964.45	
	45	-985.42	-951.55	
	9	-984.62	-952.27	
	8	-946.20	-987.62	
	7	-934.03	-999.00	
	6	-911.32	-1020.12	
	<p><i>охранная зона инженерных коммуникаций с реестровым номером 34:34-6.1484.</i></p>	46	-981.93	-954.74
		47	-983.41	-953.39
		48	-984.50	-954.48
49		-1011.35	-980.56	
50		-1011.56	-980.38	
51		-1011.9	-980.19	
52		-1012.29	-980.15	
53		-1012.66	-980.26	
54		-1012.97	-980.50	
55		-1013.16	-980.84	
56		-1013.20	-981.23	
57		-1013.09	-981.61	
58		-1012.85	-981.91	
59		-1012.73	-982.01	
60		-1018.68	-988.10	
61		-1026.58	-996.17	
62		-1035.10	-1004.55	
63		-1035.12	-1004.57	
64		-1042.52	-1012.31	
65		-1047.04	-1017.00	
66		-1051.95	-1022.11	
67		-1051.97	-1022.12	
68		-1057.47	-1028.05	
69	-1061.59	-1032.34		

70	-1066.47	-1037.53
71	-1073.27	-1044.50
72	-1083.28	-1054.73
73	-1090.82	-1062.67
74	-1099.41	-1071.74
75	-1111.08	-1084.16
76	-1105.85	-1089.00
77	-1105.93	-1088.86
78	-1107.73	-1086.73
79	-1109.09	-1084.97
80	-1097.95	-1073.11
81	-1089.37	-1064.04
82	-1081.83	-1056.11
83	-1071.84	-1045.9
84	-1065.03	-1038.92
85	-1060.14	-1033.71
86	-1056.02	-1029.43
87	-1056.01	-1029.41
88	-1050.51	-1023.49
89	-1045.60	-1018.38
90	-1041.08	-1013.70
91	-1033.69	-1005.97
92	-1025.17	-997.59
93	-1017.25	-989.50
94	-1011.04	-983.14
95	-1010.99	-983.09
96	-1010.58	-982.60
97	-983.10	-955.91
98	-1141.17	-980.53
99	-1141.28	-980.90
100	-1141.25	-981.29
101	-1141.07	-981.64
102	-1132.83	-991.93
103	-1132.54	-992.19
104	-1132.16	-992.30
105	-1131.78	-992.27
106	-1131.43	-992.09
107	-1131.18	-991.79
108	-1131.13	-991.63
109	-1130.87	-991.34
110	-1130.75	-990.97
111	-1130.78	-990.58
112	-1130.96	-990.23
113	-1139.04	-979.93
114	-1139.34	-979.68
115	-1139.71	-979.56
116	-1140.10	-979.59
117	-1140.45	-979.76
118	-1140.70	-980.06
119	-1140.72	-980.13
120	-1140.92	-980.23

121	-1134.41	-990.42
122	-1141.22	-982.18
123	-1141.52	-981.93
124	-1141.90	-981.82
125	-1142.28	-981.86
126	-1142.63	-982.04
127	-1142.87	-982.35
128	-1142.99	-982.72
129	-1142.95	-983.11
130	-1142.76	-983.45
131	-1136.42	-991.12
132	-1156.96	-1013.48
133	-1164.17	-1011.85
134	-1164.50	-1011.84
135	-1164.82	-1011.93
136	-1165.09	-1012.12
137	-1167.31	-1014.34
138	-1167.52	-1014.66
139	-1167.60	-1015.04
140	-1167.52	-1015.43
141	-1167.31	-1015.75
142	-1166.98	-1015.97
143	-1166.60	-1016.04
144	-1166.22	-1015.97
145	-1165.89	-1015.75
146	-1164.07	-1013.93
147	-1156.83	-1015.56
148	-1156.48	-1015.57
149	-1156.15	-1015.47
150	-1155.87	-1015.26
151	-1135.13	-992.68
152	-1134.37	-993.60
153	-1134.07	-993.84
154	-1133.69	-993.95
155	-1133.3	-993.91
156	-1132.96	-993.73
157	-1132.71	-993.42
158	-1132.60	-993.05
159	-1132.64	-992.66
160	-1132.83	-992.32
161	-1134.32	-990.52
162	-1124.74	-986.56
163	-1124.82	-986.95
164	-1124.74	-987.33
165	-1124.51	-987.65
166	-1124.19	-987.86
167	-1123.80	-987.93
168	-1123.42	-987.85
169	-1123.10	-987.63
170	-1121.61	-986.10

	171	-1104.45	-999.26
	172	-1104.04	-999.45
	173	-1103.59	-999.43
	174	-1103.19	-999.23
	175	-1101.19	-997.53
	176	-1100.94	-997.22
	177	-1100.84	-996.85
	178	-1100.88	-996.46
	179	-1101.07	-996.12
	180	-1101.38	-995.88
	181	-1101.75	-995.77
	182	-1102.14	-995.81
	183	-1102.48	-996.00
	184	-1103.87	-997.18
	185	-1121.10	-983.98
	186	-1121.42	-983.81
	187	-1121.78	-983.77
	188	-1122.13	-983.86
	189	-1122.42	-984.07
	190	-1124.53	-986.23

7. Информация о границах публичных сервитутов

информация отсутствует

Обозначение (номер) характерной точки	Перечень координат характерных точек в системе координат, используемой для ведения Единого государственного реестра недвижимости	
	X	Y
-	-	-

8. Номер и (или) наименование элемента планировочной структуры, в границах которого расположен земельный участок

квартал № 05 08 020

9. Информация о технических условиях подключения (технологического присоединения) объектов капитального строительства к сетям инженерно-технического обеспечения, определенных с учетом программ комплексного развития систем коммунальной инфраструктуры поселения, городского округа

*Муниципальное казенное учреждение «Волгоградский инженерный центр»,
информационное письмо № 5118 от 11.11.2021*

*ООО «Концессии водоснабжения» № 63/11 от 07.05.2020 г., максимальная нагрузка
потребления водопотребления – 907,336 куб.м/сут.*

*ООО «Концессии водоснабжения» № 632/1 от 07.05.2020 г., максимальная нагрузка
потребления водоотведения – 814,266 куб.м/сут.*

10. Реквизиты нормативных правовых актов субъекта Российской Федерации, муниципальных правовых актов, устанавливающих требования к благоустройству территории

Решение Волгоградской городской Думы от 21.10.2015 № 34/1091 «Об утверждении Правил благоустройства территории городского округа Волгоград», решение Волгоградской городской Думы от 21.11.2018 № 3/59 «Об утверждении Порядка предоставления решения о согласовании архитектурно-градостроительного облика объекта на территории Волгограда»

11. Информация о красных линиях:

Обозначение (номер) характерной точки	Перечень координат характерных точек в системе координат, используемой для ведения Единого государственного реестра недвижимости	
	X	Y
196	-1201,83	-1000,71
197	-1007,66	-1181,16
24	--932.19	-1099,07
198	-935.83	-1095.00
199	-885.30	-1040.68
200	-1077.50	-866.48

Приложение (в случае, указанном в части 3.1 статьи 57.3 Градостроительного кодекса Российской Федерации)

МУНИЦИПАЛЬНОЕ КАЗЕННОЕ УЧРЕЖДЕНИЕ

«ВОЛГОГРАДСКИЙ ИНЖЕНЕРНЫЙ ЦЕНТР»

400087, Россия, Волгоград, ул. Невская, 18а ИНН 3441022941 / КПП 344401001
тел. 43-89-88 факс 43-89-69 E-mail: mu_vic@mail.ru

«11» ноября 2021 года № 5118

На № 19462-21 от 09.11.2021

Начальнику отдела
градостроительного регулирования
департамента по градостроительству и
архитектуре администрации Волгограда

Р.В. Корниенко

Уважаемая Раиса Витальевна!

Направляем Вам технические условия подключения (технологического присоединения) объектов капитального строительства (реконструкции), расположенных по ул. Профсоюзная, 16, к сетям водоснабжения, водоотведения и теплоснабжения, представленные ООО «Концессии водоснабжения» и ООО «Концессии теплоснабжения», для подготовки градостроительного плана.

Приложение: 1. ТУ № 631/1 от 07.05.2020 г. на 2л. в 1 экз.;
2. ТУ № 632/1 от 07.05.2020 г. на 2л. в 1 экз.;
3. ТУ № 41-21 от 08.06.2021 г. на 4л. в 1 экз.

Директор



А.Б. Мелешенко

**ОБЩЕСТВО С ОГРАНИЧЕННОЙ ОТВЕТСТВЕННОСТЬЮ
“КОНЦЕССИИ ВОДОСНАБЖЕНИЯ”**

Приложение № 1
к дополнительному соглашению № 1 от 07.05.2020.
к договору № 631д-18 от 26.09.2018 о подключении (технологическом присоединении)
к централизованной системе холодного водоснабжения

Приложение № 1
к договору № 631д-18 от 26.09.2018

**УСЛОВИЯ ПОДКЛЮЧЕНИЯ (ТЕХНОЛОГИЧЕСКОГО ПРИСОЕДИНЕНИЯ)
ОБЪЕКТА КАПИТАЛЬНОГО СТРОИТЕЛЬСТВА
К ЦЕНТРАЛИЗОВАННОЙ СИСТЕМЕ ХОЛОДНОГО ВОДОСНАБЖЕНИЯ
взамен условий подключения №38 В от 11.05.2018
№ 631/1 от 07.05.2020 г.**

Основание: запрос № 1-5/228 от 18.03.2020.

Причина обращения: новое строительство объекта

Наименование объекта: многоэтажная жилая застройка (жилой комплекс)

Адрес: ул. Профсоюзная №16, квартал 05-08-020, Ворошиловский район

Кадастровый номер земельного участка: 34:34:050013:1

Заказчик: ООО «Пересвет-Регион-Дон»

Срок действия настоящих условий: настоящие условия подключения (технологического присоединения) объекта капитального строительства к сетям водоснабжения действительны в течение действия договора подключения (технологического присоединения) объекта капитального строительства к сетям инженерно-технического обеспечения

Точка подключения: от водовода Ду 500 мм по ул. Профсоюзная напротив подключаемого объекта. Наружное пожаротушение объекта предусмотреть в соответствии с требованиями СП 8.13130.2009. «Системы противопожарной защиты. Источники наружного противопожарного водоснабжения. Требования пожарной безопасности».

Разрешаемый отбор объема холодной питьевой воды и режим водопотребления:

1. Хозяйственно-питьевые нужды

с учетом полива : 907,336 м³/сут

В том числе:

Жилой дом № 1 (23 этажа) 106,201 м³/сут

в том числе полив 12,564 м³/сут

Жилой дом № 2 (23 этажа) 93,516 м³/сут

в том числе полив 19,272 м³/сут

Жилой дом № 5 (23 этажа) 93,516 м³/сут

в том числе полив 19,272 м³/сут

Жилой дом № 6 (23 этажа) 106,201 м³/сут

в том числе полив 12,564 м³/сут

Жилой дом № 7 (23 этажа) 93,516 м³/сут

в том числе полив 19,272 м³/сут

Жилой дом № 8 (8-23 этажа) 373,812 м³/сут

в том числе полив 10,124 м³/сут

Административно-офисное здание

с надземной автостоянкой (3 этажа) 40,460 м³/сут

Подземная парковка жилого дома № 1 0,057 м³/сут

Подземная парковка жилого дома № 5 0,057 м³/сут

Пожаротушение:

Наружное 30,0 л/сек

Внутреннее 10,0 л/сек

Автоматическое 50,0 л/сек

Режим водопотребления круглосуточный, равномерный в течение суток.

Гарантируемый свободный напор в месте присоединения не менее 10 м. вод. (min) столба. Отметку трубопровода в месте присоединения определить при проектировании.

Технические требования к объектам капитального строительства заказчика, в том числе к устройствам и сооружениям для подключения, а также к выполняемым заказчиком мероприятиям для осуществления подключения:

1. В случае превышения расчетного водопотребления объекта, заказчик обязан обратиться в ООО «Концессии водоснабжения» для получения условий подключения (технологического присоединения) объекта капитального строительства к сетям водоснабжения по уточненному водопотреблению.

2. Проект инженерных сетей должны разрабатываться на откорректированной топогеодезической основе М1:500, имеющей срок давности не более двух лет до начала разработки проекта и выполненной организацией, имеющей соответствующую лицензию на производство данного вида работ. Проект, выполненный с нарушением данного требования, отклоняется от согласования.
3. В проекте исключить применение асбестоцементных и железобетонных труб.
4. Прохождение трассы водопровода и точки подключения (технологического присоединения) дополнительно согласовать с ООО «Концессии водоснабжения» на стадии проектирования.
5. Пересечение водопроводных сетей предусмотреть в соответствии с требованиями СП 1813330.2011, пункт 6.12. 9. Размещение объекта по отношению к действующим сетям водопровода должно соответствовать СП 42.13330.2016, т. 15.
6. Указанное в условиях подключения (технологического присоединения) к сети водоснабжения.
7. Водопровод проектировать из полиэтиленовых труб по ГОСТ 18599-2001.
8. Заказчик обязан выполнять строительство сетей и сооружений только в соответствии с согласованной с ООО «Концессии водоснабжения» проектной документацией. Отклонения от проектной документации допускаются только после повторного согласования с ООО «Концессии водоснабжения».
9. В соответствии с п. 2.10.53. «Правил технической эксплуатации систем и сооружений коммунального водоснабжения и канализации», утвержденных Приказом Госстроя России от 30.12.1999г. № 168 (далее по тексту ПТЭ) при согласовании проекта проверяется его соответствие данным условиям подключения (технологического присоединения), ПТЭ и нормативным документам.
10. В соответствии с п.п. 2.10.54, 3.2.6. ПТЭ для ведения надзора за строительством новых водопроводных сетей и сооружений на них между Заказчиком и ООО «Концессии водоснабжения» может быть заключен договор и предусмотрены соответствующие средства в смете на строительство.
11. По завершению строительства объекта, перед засыпкой траншеи, все водопроводные сети и сооружения на них, водопроводные вводы необходимо предъявить к техническому освидетельствованию ООО «Концессии водоснабжения» и, одновременно, представить для подписания документацию в соответствии с требованиями СНиП 3.01.04-87 (исполнительный чертеж с профилями и детализировкой колодцев, акты на скрытые работы, акт дезинфекции и промывки, акты технической готовности).
12. Присоединение построенных водопроводных сетей, сооружений на них, водопроводных вводов к системам водопровода производится соответствующей службой ООО «Концессии водоснабжения» за счёт заказчика, после получения заказчиком «Разрешения на присоединение».
13. Запрещается любое самовольное присоединение к действующим сетям водоснабжения.
14. Строительство сетей и сооружений водоснабжения без согласованной с ООО «Концессии водоснабжения» проектной документацией не допускается.
15. Заказчику необходимо оформить акт разграничения эксплуатационной ответственности по водопроводным сетям.
16. Один экземпляр проектной и исполнительной документации (акты на скрытые работы, акты гидравлического испытания трубопроводов, акты дезинфекции и промывки трубопроводов, акты технической готовности – заверенные уполномоченным представителем ООО «Концессии водоснабжения»), передать в ООО «Концессии водоснабжения».

Границы эксплуатационной ответственности

1. Граница эксплуатационной ответственности устанавливается между ООО «Концессии водоснабжения» и Заказчиком по колодцам в точках подключения (технологического присоединения) на границе отвода земельного участка. Данные колодцы, включая запорную арматуру на вводе, находятся в собственности Заказчика. Заказчик обязан обеспечить беспрепятственный доступ службам ООО «Концессии водоснабжения» к данным колодцам.

Требования к установке приборов учета воды и устройству узла учета, требования к средствам измерений (приборам учета) воды в узлах учета, требования к проектированию узла учета, к месту размещения узла учета, схеме установки прибора учета и иных компонентов узла учета, техническим характеристикам прибора учета, в том числе точности, диапазону измерений и уровню погрешности (требования к прибору учета воды не должны содержать указания на определенные марки приборов и методики измерения).

1. Прибор учета устанавливается на границе ведомственной принадлежности и эксплуатационной ответственности водопроводной сети в соответствии с Постановлением Правительства РФ от 04.09.2013 г. №776 «Об утверждении правил организации коммерческого учета воды, сточных вод», с СП 30.13330.2016 «Внутренний водопровод и канализация зданий».

2. Помещение водомерного узла гидроизолировать от помещений, в которых хранятся материальные ценности и оборудование, за порчу которых при аварии ООО «Концессии водоснабжения» ответственности не несет.

Требования к обеспечению соблюдения условий пожарной безопасности и подаче расчетных расходов холодной воды для пожаротушения:

1. При проектировании решить вопрос пожаротушения в соответствии с требованиями СП 8.13130.2009. «Системы противопожарной защиты. Источники наружного противопожарного водоснабжения. требования пожарной безопасности».

Перечень мер по рациональному использованию холодной воды, имеющий рекомендательный характер

1. Заказчик предоставляет баланс водопотребления и водоотведения по существующему положению и план мероприятий по рациональному использованию питьевой воды, внедрению систем повторного и оборотного использования воды для технических нужд.

2. Полив территории и зеленых насаждений из системы хозяйственно-питьевого водоснабжения согласовывается с ООО «Концессии водоснабжения» и учитывается по показаниям приборов учета.

Для водоснабжения указанного объекта необходимо разработать проект водоснабжения и согласовать его с ООО «Концессии водоснабжения».

Организация водопроводно-канализационного

хозяйства
ООО «Концессии водоснабжения»

Директор

/ А.С. Карцев /

" 05 апреля 2020 г.

Заказчик

ООО «Пересвет-Регион-Дон»

Генеральный директор

/ А.А. Цуканов /

" " 2020 г.

**ОБЩЕСТВО С ОГРАНИЧЕННОЙ ОТВЕТСТВЕННОСТЬЮ
“КОНЦЕССИИ ВОДОСНАБЖЕНИЯ”**

Приложение № 1
к дополнительному соглашению № 1 от 07.05 2020.
к договору № 632д-18 от 26.09.2018 о подключении (технологическом присоединении)
к централизованной системе водоотведения

Приложение № 1
к договору № 632д-18 от 26.09.2018

**УСЛОВИЯ ПОДКЛЮЧЕНИЯ (ТЕХНОЛОГИЧЕСКОГО ПРИСОЕДИНЕНИЯ)
ОБЪЕКТА КАПИТАЛЬНОГО СТРОИТЕЛЬСТВА
К ЦЕНТРАЛИЗОВАННОЙ СИСТЕМЕ ВОДООТВЕДЕНИЯ
взамен условий подключения №39 В от 11.05.2018**

№ 632/1 от 07.05. 2020 г.

Основание: запрос № 1-5/228 от 18.03.2020.

Причина обращения: новое строительство объекта

Наименование объекта: многоэтажная жилая застройка (жилой комплекс)

Адрес: ул. Профсоюзная №16, квартал 05-08-020, Ворошиловский район

Кадастровый номер земельного участка: 34:34:050013:1

Заказчик: ООО «Пересвет-Регион-Дон»

Срок действия настоящих условий: настоящие условия подключения (технологического присоединения) объекта капитального строительства к сетям водоотведения действительны в течение действия договора подключения (технологического присоединения) объекта капитального строительства к сетям инженерно-технического обеспечения

Точка подключения: в канализационный коллектор Ду 800 мм по ул. Профсоюзной.

Разрешаемый сброс сточных вод:

1. **Хозяйственно-бытовые стоки, итого:** 814,266 м³/сут

В том числе:

Жилой дом №1 (23 этажа) 93,636 м³/сут

Жилой дом №2 (23 этажа) 74,244 м³/сут

Жилой дом №5 (23 этажа) 74,244 м³/сут

Жилой дом №6 (23 этажа) 93,636 м³/сут

Жилой дом №7 (23 этажа) 74,244 м³/сут

Жилой дом №8 (8-23 этажа) 363,688 м³/сут

Административно-офисное здание
с надземной автостоянкой (3 этажа) 40,460 м³/сут

Подземная парковка жилого дома №1 0,057 м³/сут

Подземная парковка жилого дома №5 0,057 м³/сут

Режим водоотведения круглосуточный, равномерный в течение суток.

Отметку трубопровода в месте присоединения определить при проектировании.

Технические требования к объектам капитального строительства заказчика, в том числе к устройствам и сооружениям для подключения, а также к выполняемым заказчиком мероприятиям для осуществления подключения:

1. В случае превышения расчетного водоотведения объекта, заказчик обязан обратиться в ООО «Концессии водоснабжения» для получения условий подключения (технологического присоединения) объекта капитального строительства к сетям водоотведения по уточненному водоотведению.

2. Проекты инженерных сетей должны разрабатываться на откорректированной топогеодезической основе М1:500, имеющей срок давности не более двух лет до начала разработки проекта и выполненной организацией, имеющей соответствующую лицензию на производство данного вида работ. Проект, выполненный с нарушением данного требования, отклоняется от согласования.

3. Прохождение трассы канализации и точки подключения (технологического присоединения) дополнительно согласовать с ООО «Концессии водоснабжения» на стадии проектирования.

4. Пересечение канализационных сетей предусмотреть в соответствии с требованиями СП 1813330 2011, пункт 6.12. 9. Размещение объекта по отношению к действующим сетям водопровода и канализации должно соответствовать СП 42.13330.2016, т. 15.

5. Указанное в условиях подключения (технологического присоединения) водоотведение является максимально возможным в данной точке подключения (технологического присоединения) к сети водоотведения.

6. Заказчик обязан выполнять строительство сетей и сооружений только в соответствии с согласованной с ООО «Концессии водоснабжения» проектной документацией. Отклонения от проектной документации допускаются только после повторного согласования с ООО «Концессии водоснабжения».
7. В соответствии с п. 2.10.53. «Правил технической эксплуатации систем и сооружений коммунального водоснабжения и канализации», утвержденных Приказом Госстроя России от 30.12.1999г. № 168 (далее по тексту ПТЭ) при согласовании проекта проверяется его соответствие данным условиям подключения (технологического присоединения), ПТЭ и нормативным документам.
8. Нормативы допустимых концентраций загрязняющих веществ в сточных водах, поступающих в систему городского коллектора, принимаются в соответствии с Постановлением Администрации г. Волгограда от 08.06.2017г. №905 «Об утверждении нормативов водоотведения (сброса) по составу сточных вод, отводимых предприятиями и организациями (абонентами организации водопроводно-канализационного хозяйства) в централизованную систему канализации Волгограда». За сброс запрещенных к приему в систему коммунальной канализации сточных вод и загрязняющих веществ. Заказчик несет ответственность в соответствии с действующим законодательством.
9. При проектировании предусмотреть мероприятия по исключению попадания ливневых и поверхностных вод в хозяйственно – бытовую канализацию.
10. Отбор проб сточных вод Заказчика производится в контрольных канализационных колодцах в соответствии с методическими указаниями по отбору проб для анализа сточных вод в соответствии с ПНДФ 12.15.1-08 и ГОСТ «Вода, общие требования к отбору проб» 31861-2012. Учет количества сброшенных сточных вод производится в соответствии с Постановлением Правительства РФ от 04.09.2013 г. № 776.
11. Заказчик предоставляет план водоохраных мероприятий по доведению качества сточных вод до нормативных требований и сокращению сброса в городской коллектор недостаточно очищенных сточных вод (внедрение систем бессточного водоснабжения, повторного использования сточных вод, строительство локальных очистных сооружений для промышленных вод) и перечень мер по рациональному использованию холодной воды
12. В случае установки санитарных приборов в подвалах необходимо выполнить требования СП 30.13330.2012, пункт 8.2.
13. В соответствии с п.п. 2.10.54, 3.2.6. ПТЭ для ведения надзора за строительством новых канализационных сетей и сооружений на них между Заказчиком и ООО «Концессии водоснабжения» может быть заключен договор и предусмотрены соответствующие средства в смете на строительство.
14. По завершению строительства объекта, перед засыпкой траншеи, все канализационные сети и сооружения на них, канализационные выпуски необходимо предъявить к техническому освидетельствованию ООО «Концессии водоснабжения» и, одновременно, представить для подписания документацию в соответствии с требованиями СНиП 3.01.04-87 (исполнительный чертеж с профилями и детализовкой колодцев, акты на скрытые работы, акты технической готовности).
15. Присоединение построенных канализационных сетей, сооружений на них, канализационных выпусков к системам канализации производится соответствующей службой ООО «Концессии водоснабжения» за счёт заказчика, после получения заказчиком «Разрешения на присоединение».
16. Запрещается любое самовольное присоединение к действующим сетям водоотведения
17. Строительство сетей и сооружений водоотведения без согласованной с ООО «Концессии водоснабжения» проектной документацией не допускается.
18. Заказчику необходимо оформить акт разграничения эксплуатационной ответственности по канализационным сетям.
19. Один экземпляр проектной и исполнительной документации (акты на скрытые работы, акты гидравлического испытания трубопроводов, акты технической готовности – заверенные уполномоченным представителем ООО «Концессии водоснабжения»), передать в ООО «Концессии водоснабжения».

Границы эксплуатационной ответственности

1. Граница эксплуатационной ответственности устанавливается между ООО «Концессии водоснабжения» и Заказчиком по колодцам в точках подключения (технологического присоединения) на границе отвода земельного участка. Данные колодцы, включая запорную арматуру, находятся в собственности Заказчика. Заказчик обязан обеспечить беспрепятственный доступ службам ООО «Концессии водоснабжения» к данным колодцам.

Требования к установке приборов учета сточных вод и устройству узла учета, требования к средствам измерений (приборам учета) сточных вод в узлах учета, требования к проектированию узла учета, к месту размещения узла учета, схеме установки прибора учета и иных компонентов узла учета, техническим характеристикам прибора учета, в том числе точности, диапазону измерений и уровню погрешности (требования к прибору учета сточных вод не должны содержать указания на определенные марки приборов и методики измерения).

1. Прибор учета устанавливается на границе ведомственной принадлежности и эксплуатационной ответственности канализационной сети в соответствии с Постановлением Правительства РФ от 04.09.2013 г. №776 «Об утверждении правил организации коммерческого учета воды, сточных вод», с СП 30.13330.2016 «Внутренний водопровод и канализация зданий».

2. Помещение узла учета гидроизолировать от помещений, в которых хранятся материальные ценности и оборудование, за порчу которых при аварии ООО «Концессии водоснабжения» ответственности не несет.

Для водоотведения указанного объекта необходимо разработать проект водоотведения и согласовать его с ООО «Концессии водоснабжения».

Организация водопроводно-канализационного

хозяйства
ООО «Концессии водоснабжения»

Директор

_____ / А.С. Карцев /

15 апреля 2020 г.

Заказчик

ООО «Пересвет-Регион-Дон»
Генеральный директор

_____ / А.А. Цуканов /

_____ 2020 г.



ОБЩЕСТВО С ОГРАНИЧЕННОЙ ОТВЕТСТВЕННОСТЬЮ «КОНЦЕССИИ ТЕПЛОСНАБЖЕНИЯ» (ООО «Концессии теплоснабжения»)

№ 41-21

Условия подключения объекта капитального строительства к системе теплоснабжения

1. **Наименование объекта:** Жилой комплекс в квартале 05_08_020 по ул. Профсоюзная в Ворошиловском районе г. Волгограда, 1 этап - жилой дом №1. Корректировка.
2. **Место расположения объекта:** г. Волгоград, Ворошиловский район, ул. Профсоюзная, 16
3. **Заявитель:** ООО «Специализированный застройщик «Пересвет-Юг Профсоюзная»
4. **Максимальные часовые и среднечасовые нагрузки подключаемого объекта по видам теплоснабжения:**

Тепловая нагрузка, Гкал/час				
Отопление	Вентиляция	Горячее водоснабжение		Общая (max.)
			максимальная	
0,444	0		0,28	0,724

5. **Срок ввода объекта в эксплуатацию:** IV квартал 2021 г.
6. **Источник тепла:** Котельная кв. 82
7. **Точка подключения:** на границе сетей инженерно-технического обеспечения Объекта
8. **Схемы подключения теплоснабжающих установок:**
 - система отопления: независимая
 - система горячего водоснабжения: независимая
9. **Параметры теплоносителя:**
 - 9.1. **Режимные параметры в точке подключения по давлению (параметры могут подвергаться изменению):**
 - в подающем трубопроводе: 6,9 кгс/см².
 - в обратном трубопроводе: 4,3 кгс/см².
 - в трубопроводе горячего водоснабжения: нет
 - 9.2. **Отпуск тепла:** качественное регулирование по температурному графику $T_o = 150-70$ °С.
 - 9.3. **Пределы возможных колебаний в тепловых пунктах Заявителя** предусматриваются не более (согласно Правил технической эксплуатации тепловых энергоустановок, утвержденных Приказом Минэнерго РФ от 24.03.2003 № 115):
 - по температуре воды, поступающей в тепловую сеть: ± 3 %;
 - по давлению в подающем трубопроводе: ± 5 %;
 - по давлению в обратном трубопроводе: $\pm 0,2$ кгс/см².
 - 9.4. **Среднесуточная температура обратной сетевой воды** не должна превышать заданную температурным графиком температуру более чем на 5%.
10. **Расход теплоносителя:**
максимальный расчетный расход теплоносителя: 14,874 т/ч.
11. **Мероприятия, выполняемые Заявителем:**
 - 11.1. при проектировании и строительстве:
Произвести монтаж внутренней системы отопления в соответствии с разработанной проектной документацией.
Построить тепловые сети:
 - 1) от ТК (суц.) до УТ-1 2Ду250 мм, протяженность сети: 20 м. Способ прокладки: бесканальный.
 - 2) от УТ-1 до УТ-2 2Ду200 мм, протяженность сети: 121,2 м. Способ прокладки: бесканальный.
 - 3) от УТ-2 до УТ-3 2Ду150 мм, протяженность сети: 76,8 м. Способ прокладки: бесканальный.
 - 4) от УТ-3 до Объекта 2Ду125 мм, протяженность сети: 137 м. Способ прокладки: бесканальный.

Проектную документацию (Раздел ТС) перед строительством согласовать с ООО «Концессии теплоснабжения». Один экземпляр проектной документации на бумажном носителе и в электронном виде в формате PDF передать в ООО «Концессии теплоснабжения».

11.2. к ИТП:

Разработать проектную документацию разделов:

- 1) ИТП.
- 2) ТМ и ОВ.

Перед строительством согласовать с ООО «Концессии теплоснабжения».

Один экземпляр проектной документации на бумажном носителе и в электронном виде в формате PDF передать в ООО «Концессии теплоснабжения».

ИТП следует оснастить:

- Средствами автоматизации систем отопления и ГВС.
- Приборами контроля теплотехнических параметров теплоносителя с возможностью передачи данных на центральный диспетчерский пункт ООО «Концессии теплоснабжения».
- Средствами защиты от аварийного повышения параметров теплоносителя.
- После присоединения ИТП произвести испытания оборудования и трубопроводов: промывка, гидравлические испытания внутренних систем теплоснабжения, ИТП с обязательным предъявлением представителям ООО «Концессии теплоснабжения», выполнить необходимые пуско-наладочные работы (по оборудованию ИТП).

11.3. к учёту тепловой энергии

Разработать проектную документацию раздела УУТЭ.

Узел учета спроектировать согласно Постановлению Правительства РФ от 18.11.2013 № 1034 "О коммерческом учете тепловой энергии, теплоносителя" и «Методики осуществления коммерческого учета тепловой энергии, теплоносителя», утвержденной Приказом Минстроя России от 17.03.2014 № 99/пр.

Перед строительством согласовать с ООО «Концессии теплоснабжения».

Один экземпляр проектной документации на бумажном носителе и в электронном виде в формате PDF передать в ООО «Концессии теплоснабжения».

Узел учета тепловой энергии должен обеспечивать учет по всем видам теплоснабжения.

Узел учета оборудуется в месте, максимально приближенном к границе балансовой принадлежности трубопроводов, с учетом реальных возможностей на объекте.

Узел учета тепловой энергии оборудуется средствами измерения, зарегистрированными в Государственном реестре средств измерения. Комплект приборов, входящих в узел учета тепловой энергии, должен быть поверен в ВЦСМиМ, иметь соответствующие паспорта с клеймом Государственного поверителя.

Теплосчетчик должен иметь интерфейсный выход RS-232 или другое устройство, обеспечивающее возможность съема информации на компьютер. Для оперативного контроля за состоянием узла учета и организации технического обслуживания должна быть предусмотрена передача измеряемых, вычисляемых и регистрируемых параметров по каналам связи GSM, GPRS, Ethernet и другим каналам на удаленный сервер сбора данных (Постановление Госстроя РФ № 170 от 27.09.2003).

Узел учета должен быть надежно защищен от несанкционированного вмешательства в их работу, нарушающего достоверный учет тепловой энергии, массы (объема) и регистрацию параметров теплоносителя.

К узлу учета тепловой энергии должен быть обеспечен свободный доступ, помещение узла учета должно предусматривать освещение, подвальное помещение должно подвергаться санитарной обработке.

Проектирование, монтаж, пуско-наладочные работы и обслуживание узла учета тепловой энергии должна выполнять специализированная организация, являющаяся членом соответствующего СРО.

11.4. к прокладке и изоляции трубопроводов

Трубопроводы в помещении проложить на низких опорах или вдоль стен на анкерных опорах, тепловая изоляция должна удовлетворять условиям температурного графика, толщина подобрана согласно СНиП 41-03-2003.

11.5. тр
связи

11.6. З

у Заяв
либо

реко

11.7.
под

теп

11.8

ба

12. М

Г

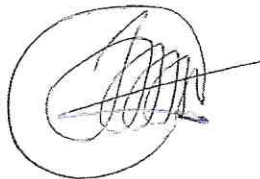
с

1:

актам, а также требованиям к закрытым системам теплоснабжения и обеспечивать работу источников теплоснабжения и тепловых сетей без повреждения и снижения экономичности.

13.12. В летний период времени ООО «Концессии теплоснабжения», эксплуатирующее тепловое хозяйство и тепловые сети, не гарантирует бесперебойного снабжения горячей водой потребителей на период ремонта котельного оборудования.

Заместитель директора по общим вопросам



К.Г. Владимиров

Скреплено, пронумеровано,
заверено печатью на

22 листах

Отдел градостроительного
регулирования

