

УТВЕРЖДЕН
постановлением администрации
города Евпатории Республики Крым
от 19.01.2021 № 20-п



ОТДЕЛ АРХИТЕКТУРЫ И ГРАДОСТРОИТЕЛЬСТВА
АДМИНИСТРАЦИИ ГОРОДА ЕВПАТОРИИ
РЕСПУБЛИКИ КРЫМ

ГРАДОСТРОИТЕЛЬНЫЙ ПЛАН
ЗЕМЕЛЬНОГО УЧАСТКА

№	Р	Ф	-	9	1	-	2	-	1	8	-	1	-	0	2	-	2	0	2	1	-	0	4	8	9
---	---	---	---	---	---	---	---	---	---	---	---	---	---	---	---	---	---	---	---	---	---	---	---	---	---

Евпатория
2021 г.

ГРАДОСТРОИТЕЛЬНЫЙ ПЛАН ЗЕМЕЛЬНОГО УЧАСТКА

№	Р	Ф	-	9	1	-	2	-	1	8	-	1	-	0	2	-	2	0	2	1	-	0	4	8	9
---	---	---	---	---	---	---	---	---	---	---	---	---	---	---	---	---	---	---	---	---	---	---	---	---	---

Градостроительный план земельного участка подготовлен на основании заявления Файзрахмановой Зарины Ахатовны от 15.01.2021г. №Ф-40/33/2.

(реквизиты заявления правообладателя земельного участка, иного лица в случае, предусмотренном частью 1.1 статьи 57.3 Градостроительного кодекса Российской Федерации, с указанием ф.и.о. заявителя - физического лица, либо реквизиты заявления и наименование заявителя - юридического лица о выдаче градостроительного плана земельного участка)

Местонахождение земельного участка:

Республика Крым

(субъект Российской Федерации)

городской округ Евпатория

(муниципальный район или городской округ)

г. Евпатория, пгт. Заозерное, ул. Аллея Дружбы

(поселение)

Описание границ земельного участка (образуемого земельного участка):

Обозначение (номер) характерной точки	Перечень координат характерных точек в системе координат, используемой для ведения Единого государственного реестра недвижимости	
	Х	У
1	4 996 050,94	4 363 345,48
2	4 996 155,50	4 363 510,26
3	4 996 074,98	4 363 564,58
4	4 995 966,47	4 363 398,72
1	4 996 050,94	4 363 345,48

Кадастровый номер земельного участка: 90:18:020114:572

Площадь земельного участка: 19368+/-49кв.м.

Информация о расположенных в границах земельного участка объектах капитального строительства Объекты капитального строительства отсутствуют.

Информация о границах зоны планируемого размещения объекта капитального строительства в соответствии с утвержденным проектом планировки территории (при наличии) Проект планировки территории не утвержден

Обозначение (номер) характерной точки	Перечень координат характерных точек в системе координат, используемой для ведения Единого государственного реестра недвижимости	
	Х	У

---	---	---
-----	-----	-----

Реквизиты проекта планировки территории и (или) проекта межевания территории в случае, если земельный участок расположен в границах территории, в отношении которой утверждены проект планировки территории и (или) проект межевания территории

Документация по планировке территории не утверждена.
(указывается в случае, если земельный участок расположен в границах территории в отношении которой утверждены проект планировки территории и (или) проект межевания территории)

Градостроительный план подготовлен: Отделом архитектуры и градостроительства администрации города Евпатории Республики Крым

(ф.и.о., должность уполномоченного лица, наименование органа или организации)

М.П.  / А.Н.Епифанов /
(подпись) (расшифровка подписи)

Дата выдачи 20.09.2021
(ДД.ММ.ГГГГ)

1. Чертеж(и) градостроительного плана земельного участка

Чертеж градостроительного плана земельного участка разработан на топографической основе в масштабе 1:1000, выполненной в сентябре 2020г. кадастровым инженером Ирбулатовым М.Р., с использованием сведений из кадастровой выписки о земельном участке от 12.02.2018г. №90/ИСХ/2018-114335.

(дата, наименование организации, подготовившей топографическую основу)

Чертеж градостроительного плана земельного участка разработан 15.01.2021г. муниципальным казенным учреждением «Управление территориального планирования и градостроительной деятельности».

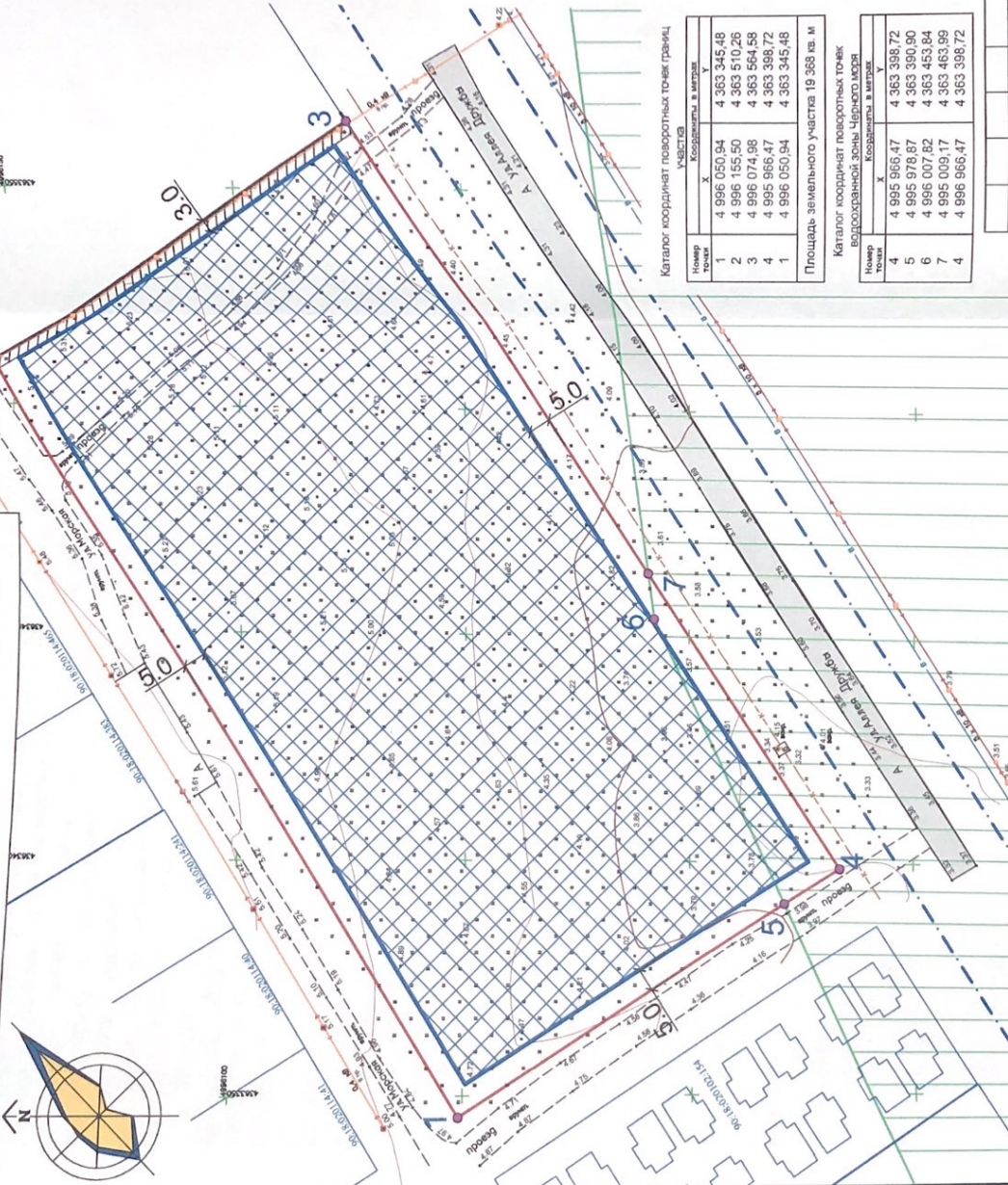
(дата, наименование организации)

2. Информация о градостроительном регламенте либо требованиях к назначению, параметрам и размещению объекта капитального строительства на земельном участке, на который действие градостроительного регламента не распространяется или для которого градостроительный регламент не устанавливается

Земельный участок расположен в зоне объектов туристско-рекреационного назначения (О-3). Установлен градостроительный регламент.

2.1. Реквизиты акта органа государственной власти субъекта Российской Федерации, органа местного самоуправления, содержащего

1. Чертеж градостроительного плана земельного участка



Месторасположение земельного участка

Экспликация обозначений

- Границы земельного участка 90:18:020114:572
- Поворотные точки
- X Место допустимого размещения зданий, строений, сооружений определить схему планировочной организации земельного участка, разработанной с соблюдением строительных норм и правил, инсталляционных, санитарных и противопожарных разрывов
- 1 Существующие объекты капитального строительства
- ↔ Инженерные сети, коммуникации
- · — Граница полосы отвода улочно-дорожной сети
- Водоохранная зона Черного моря (ВОЗ)
- Охранная зона инженерных коммуникаций

Каталог координат поворотных точек границ участка

№ поворота	№ точки	X Координаты в метрах	Y Координаты в метрах
1	1	4 996 050,94	4 363 315,48
2	2	4 996 155,50	4 363 310,26
3	3	4 996 074,96	4 363 364,58
4	4	4 996 966,47	4 363 398,72
1	1	4 996 050,94	4 363 315,48

Каталог координат поворотных точек водоснабженной зоны Черного моря

№ поворота	№ точки	X Координаты в метрах	Y Координаты в метрах
4	4	4 996 966,47	4 363 398,72
5	5	4 996 978,87	4 363 390,90
6	6	4 996 007,82	4 363 453,84
7	7	4 996 009,17	4 363 463,99
4	4	4 996 966,47	4 363 398,72

Экспликация существующих строений

№ п/п	Наименование	Общая площадь, кв.м.	Кадастровый номер
1	---	---	---
2	---	---	---
3	---	---	---

Чертеж градостроительного плана земельного участка

Изм.	Кол.	Лист	№ док.	Подпись	Дата
Директор	Умаров В.В.	Султанова В.Р.	Сейтемилов А.Г.		
Зам. дир.	Султанова В.Р.				
Разработ	Сейтемилов А.Г.				
Земельный участок кадастровый номер 90:18:020114:572 Республика Крым, г. Евпатория, пгт. Заозерное, улица Алия Држбы					
Масштаб			Лист	Листов	
1:1000					
МКУ "Участие в территориальной планировании и градостроительной деятельности" г. Евпатория					

градостроительный регламент либо реквизиты акта федерального органа государственной власти, органа государственной власти субъекта Российской Федерации, органа местного самоуправления, иной организации, определяющего в соответствии с федеральными законами порядок использования земельного участка, на который действие градостроительного регламента не распространяется или для которого градостроительный регламент не устанавливается

Евпаторийский городской совет Республики Крым, решение от 22.02.2019г. №1-86/2 «Об утверждении Правил землепользования и застройки муниципального образования городской округ Евпатория», с изменениями от 28.02.2020г. №2-11/1.

2.2. Информация о видах разрешенного использования земельных участков
основные виды разрешенного использования земельного участка:

- *передвижное жилье, код 2.4;*
- *коммунальное обслуживание, код 3.1;*
- *предоставление коммунальных услуг, код 3.1.1;*
- *гостиничное обслуживание, код 4.7;*
- *развлечения, код 4.8;*
- *отдых (рекреация), код 5.0;*
- *спорт, код 5.1;*
- *природно-познавательный туризм, код 5.2;*
- *туристическое обслуживание, код 5.2.1;*
- *земельные участки (территории) общего пользования, код 12.0;*
- *улично-дорожная сеть, код 12.0.1;*
- *благоустройство территории, код 12.0.2.*

условно разрешенные виды использования земельного участка:

- *для индивидуального жилищного строительства, код 2.1;*
- *малоэтажная многоквартирная жилая застройка, код 2.1.1*
- *административные здания организаций, обеспечивающих предоставление коммунальных услуг, код 3.1.2;*
- *социальное обслуживание, код 3.2;*
- *деловое управление, код 4.1;*
- *магазины, код 4.4;*
- *банковская и страховая деятельность, код 4.5;*
- *общественное питание, код 4.6;*
- *развлекательные мероприятия, код 4.8.1;*
- *проведение азартных игр, код 4.8.2;*
- *выставочно-ярмочная деятельность, код 4.10;*
- *курортная деятельность, код 9.2;*
- *санаторная деятельность, код 9.2.1.*

вспомогательные виды разрешенного использования земельного участка:
не установлено.

В договоре аренды земельного участка, заключенного по результатам аукциона от 30.12.2019г. №85-а, в выписке из Единого государственного реестра недвижимости об объекте недвижимости от 11.01.2021г. №99/2020/346405136 указан вид разрешенного использования земельного участка с кадастровым номером 90:18:020114:572, расположенного по адресу: Республика Крым, г.Евпатория, пгт. Заозерное, ул. Аллея Дружбы – «Отдых (рекреация)», код 5.0, «Туристическое обслуживание», код 5.2.1.

2.3. Предельные (минимальные и (или) максимальные) размеры земельного участка и предельные параметры разрешенного строительства, реконструкции объекта капитального строительства, установленные градостроительным регламентом для территориальной зоны, в которой расположен земельный участок:

Предельные (минимальные и (или) максимальные) размеры земельных участков, в том числе их площадь		Минимальные отступы от границ земельного участка в целях определения мест допустимого размещения зданий, строений, сооружений, за пределами которых запрещено строительство зданий, строений, сооружений	Предельное количество этажей и (или) предельная высота зданий, строений, сооружений	Максимальный процент застройки в границах земельного участка, определяемый как отношение суммарной площади земельного участка, которая может быть застроена, ко всей площади земельного участка	Требования к архитектурным решениям объектов капитального строительства, расположенным в границах территории исторического поселения федерального или регионального значения	Иные показатели	
1	2	3	5	6	7	8	
Длина, м	Ширина, м	Площадь, м ² или га	4	5	6	7	8
Для вида разрешенного использования земельного участка – Отдых (рекреация), код 5.0							
---	---	Минимальный размер земельных участков – 0,04 га. Максимальный	Минимальный отступ от красной линии улиц до зданий, строений, сооружений при осуществлении строительства – не менее 5 м; от красной линии	Максимальный коэффициент застройки земельного участка (Кз) – 0,7 Максимальный коэффициент плотности застройки земельного участка (Кпз) –	---	1. В договоре аренды земельного участка, заключенного по результатам аукциона от 30.12.2019г. №85-а, в кадастровой выписке о земельном участке от 12.02.2018г. №90/ИСХ/2018-114335 указаны ограничения на земельный участок, предусмотренные ст. 56 Земельного кодекса Российской Федерации и ст. 65 Вод-	

	размер земельных участков – параметр не установлен.	проездов – не менее 3 м. Минимальные отступы от границ земельных участков в целях определения мест допустимого размещения зданий, строений, сооружений, за пределами которых запрещено строительство зданий, строений, сооружений – 3м.	параметр не установлен	ного кодекса Российской Федерации. 2. Часть земельного участка (площадью 676 кв.м.) с кадастровым номером: 90:18:020114:572 расположена в водоохранной зоне Черного моря на территории Республики Крым (городской округ Евпатория) - приказ об установлении границ водоохранной зоны и прибрежной защитной полосы Черного моря на территории Республики Крым от 23.12.2015г. №1449.
<i>Для вида разрешенного использования земельного участка – туристическое обслуживание, код 5.2.1</i>				
---	Минимальный размер земельных участков – 0,1 га. Максимальный размер земельных участков – параметр не установлен.	Минимальный отступ от красной линии улиц до зданий, строений, сооружений при осуществлении строительства – не менее 5 м; от красной линии проездов – не менее 3 м. Минимальные отступы от границ земельных участков в		3. Использование земельного участка площадью 676 кв.м. должно осуществляться с учетом положений Водного и Земельного кодексов Российской Федерации. 4. Использовать участок исключительно в соответствии с видом разрешенного использования. При использовании участка не наносить ущерба окружающей среде. 5. Вести работы по благоустройству участка, в т.ч. посадку зеленых насаждений. 6. Организацию строительной площадки предусмотреть в границах арендованного зе-
---		Максимальное количество надземных этажей – 16		

		метр не установлен.	целях определения мест допустимого размещения зданий, строений, сооружений, за пределами которых запрещено строительство зданий, строений, сооружений – 3м.		<p>мельного участка.</p> <p>7. При инженерной подготовке территории планировочные отметки поверхности рельефа увязать с отметками прилегающих территорий.</p> <p>8. При разработке проектной документации предусмотреть мероприятия по обеспечению доступа инвалидов к объекту и их безопасному передвижению.</p> <p>9. Проектную документацию разработать в соответствии с Положением о составе разделов проектной документации и требованиях к их содержанию, утвержденным постановлением Правительства РФ от 16.02.2008 №87.</p> <p>10. Проект разработать:</p> <ul style="list-style-type: none"> - на откорректированной топографо-геодезической съемке; - с учетом охраняемых зон инженерных коммуникаций; - с учетом прав и законных интересов землепользователей смежных земельных участков; - с учетом строительных, экологических, санитарно-эпидемиологических норм и требований пожарной безопасности. <p>11. В соответствии с поручени-</p>
--	--	---------------------	---	--	--

2.4. Требования к назначению, параметрам и размещению объекта капитального строительства на земельном участке, на который действие градостроительного регламента не распространяется или для которого градостроительный регламент не устанавливается (за исключением случая, предусмотренного пунктом 7.1 части 3 статьи 57.3 Градостроительного кодекса Российской Федерации):

Причины отнесения земельного участка к виду земельного участка, на который действие градостроительного регламента не распространяется или для которого градостроительный регламент не устанавливается	Реквизиты акта, регулирующего использование земельного участка	Требования к использованию земельного участка	Требования к параметрам объекта капитального строительства			Требования к размещению объектов капитального строительства		
			Предельное количество этажей и (или) предельная высота зданий, строений, сооружений	Максимальный процент застройки в границах земельного участка, определяемый как отношение суммарной площади земельного участка, которая может быть застроена, ко всей площади земельного участка	Иные требования к параметрам объекта капитального строительства	Иные требования к размещению объектов капитального строительства	Минимальные отступы от границ земельного участка в целях определения мест допустимого размещения зданий, строений, сооружений, за пределами которых запрещено строительство зданий, строений, сооружений	Иные требования к размещению объектов капитального строительства
1	2	3	4	5	6	7	8	
---	---	---	---	---	---	---	---	

3. Информация о расположенных в границах земельных участков объектах капитального строительства и объектах культурного наследия
1, 2, 3, 4

3.1. Объекты капитального строительства

№ _____, _____
(согласно чертежу градостроительного плана) (назначение объекта капитального строительства, этажность, высотность, общая площадь, площадь застройки)

Не имеется

Инвентаризационный или кадастровый номер: отсутствует

3.2. Объекты, включенные в единый государственный реестр объектов культурного наследия (памятников истории и культуры) народов Российской Федерации

№ Отсутствуют, _____
(согласно чертежу градостроительного плана) (назначение объекта культурного наследия, общая площадь, площадь застройки)

(наименование органа государственной власти, принявшего решение о включении выявленного объекта культурного наследия в реестр, реквизиты этого решения)

регистрационный номер в реестре _____ от _____
(дата)

4. Информация о расчетных показателях минимально допустимого уровня обеспеченности территории объектами коммунальной, транспортной, социальной инфраструктур и расчетных показателях максимально допустимого уровня территориальной доступности указанных объектов для населения в случае, если земельный участок расположен в границах территории, в отношении которой предусматривается осуществление деятельности по комплексному и устойчивому развитию территории:

Информация о расчетных показателях минимально допустимого уровня обеспеченности территории								
Объекты коммунальной инфраструктуры			Объекты транспортной инфраструктуры			Объекты социальной инфраструктуры		
Наименование вида объекта	Единица измерения	Расчетный показатель	Наименование вида объекта	Единица измерения	Расчетный показатель	Наименование вида объекта	Единица измерения	Расчетный показатель
1	2	3	4	5	6	7	8	9
---	---	---	---	---	---	---	---	---
Информация о расчетных показателях максимально допустимого уровня территориальной доступности								

Наименование вида объекта	Единица измерения	Расчетный показатель	Наименование вида объекта	Единица измерения	Расчетный показатель	Наименование вида объекта	Единица измерения	Расчетный показатель
1	2	3	4	5	6	7	8	9
---	---	---	---	---	---	---	---	---

5. Информация об ограничениях использования земельного участка, в том числе, если земельный участок полностью или частично расположен в границах зон с особыми условиями использования территорий

1. В договоре аренды земельного участка, заключенного по результатам аукциона от 30.12.2019г. №85-а, в кадастровой выписке о земельном участке от 12.02.2018г. №90/ИСХ/2018-114335 указаны ограничения прав на земельный участок, предусмотренные ст. 56 Земельного кодекса Российской Федерации и ст. 65 Водного кодекса Российской Федерации.

Часть земельного участка с кадастровым номером 90:18:020114:572 площадью 676 кв.м. расположена в водоохранной зоне Черного моря на территории Республики Крым (городской округ Евпатория) - приказ об установлении границ водоохранной зоны и прибрежной защитной полосы Черного моря на территории Республики Крым № 1449 от 23.12.2015г.

В соответствии со ст. 65 Водного кодекса Российской Федерации от 03 июня 2006 года № 74-ФЗ, в границах водоохранных зон запрещается:

- использование сточных вод в целях регулирования плодородия почв;
- размещение кладбищ, скотомогильников, объектов размещения отходов производства и потребления, химических, взрывчатых, токсичных, отравляющих и ядовитых веществ, пунктов захоронения радиоактивных отходов;

- осуществление авиационных мер по борьбе с вредными организмами;
- движение и стоянка транспортных средств (кроме специальных транспортных средств), за исключением их движения по дорогам и стоянки на дорогах и в специально оборудованных местах, имеющих твердое покрытие;

- размещение автозаправочных станций, складов горюче-смазочных материалов;

- размещение специализированных хранилищ пестицидов и агрохимикатов, применение пестицидов и агрохимикатов;

- сброс сточных, в том числе дренажных, вод;

- разведка и добыча общераспространенных полезных ископаемых.

В границах водоохранной зоны допускается проектирование, строительство, реконструкция, ввод в эксплуатацию, эксплуатация хозяйственных и иных объектов при условии оборудования таких объектов

етный
затель

сооружениями, обеспечивающими охрану водных объектов от загрязнения, засорения и истощения вод в соответствии с водным законодательством и в области охраны окружающей среды.

В соответствии со статьями 5, 6, 65 (п.13) Водного кодекса Российской Федерации от 03 июня 2006 № 74-ФЗ ширина водоохраной зоны (ВОЗ) Черного моря на территории Республики Крым (городской округ Евпатория) составляет 500 м.

Использование земельного участка должно осуществляться с учетом положений Водного и Земельного кодексов Российской Федерации.

ТОМ
ЭН В

6. Информация о границах зон с особыми условиями использования территорий, если земельный участок полностью или частично расположен в границах таких зон:

по
е о
ны
ого
кой

Наименование зоны с особыми условиями использования территории с указанием объекта, в отношении которого установлена такая зона	Перечень координат характерных точек в системе координат, используемой для ведения Единого государственного реестра недвижимости		
	Обозначение (номер) характерной точки	X	Y
1	2	3	4
водоохранная зона Черного моря на часть земельного участка площадью 676кв.м.	4	4 995 966,47	4 363 398,72
	5	4 995 978,87	4 363 390, 90
	6	4 996 007,82	4 363 453,84
	7	4 995 009,17	4 363 463,99
	4	4 996 966,47	4 363 398,72

72
на
об
ы

т

г

7. Информация о границах публичных сервитутов Информация отсутствует.

Обозначение (номер) характерной точки	Перечень координат характерных точек в системе координат, используемой для ведения Единого государственного реестра недвижимости	
	X	Y
---	---	---

8. Номер и (или) наименование элемента планировочной структуры, в границах которого расположен земельный участок

Земельный участок по адресу: Республика Крым, г. Евпатория, пгт. Заозерное, ул. Аллея Дружбы расположен в кадастровом квартале 90:18:020114.

9. Информация о технических условиях подключения (технологического присоединения) объектов капитального строительства к сетям инженерно-технического обеспечения, определенных с учетом программ комплексного развития систем коммунальной инфраструктуры поселения, городского округа

Водоснабжение и водоотведение

Условия подключения (технологического присоединения) объекта к централизованной системе холодного водоснабжения от 12.01.2021г. №ТП-1470/06 выданы Государственным унитарным предприятием Республики Крым «Вода Крыма». Разрешаемый отбор объема холодной воды и режим водопотребления – 1,46 м³/час (35,0 м³/сут). Гарантируемый свободный напор в месте присоединения и геодезическая отметка верха трубы: 0,1 МПа (1,0 атм). Точка подключения к централизованным системам холодного водоснабжения: существующий водопровод Ø200 мм по ул. Аллея Дружбы, согласно схемы, прилагаемой к договору. Срок действия условий три года со дня регистрации. Договор о подключении (технологическом присоединении) к централизованной системе холодного водоснабжения от 12.01.2021г. №ТП-1470/06. Срок подключения объекта – 18 месяцев с момента вступления в силу договора.

Условия подключения (технологического присоединения) к централизованной системе водоотведения от 12.01.2021г. №ТП-1471/06 выданы Государственным унитарным предприятием Республики Крым «Вода Крыма». Нормативы по объему сточных вод, требования к составу и свойствам сточных вод, режим отведения сточных вод – 1,46 м³/час (35,0 м³/сут), согласно Постановления Правительства Российской Федерации №644 от 29.07.2013г. раздел IV п.114, режим водоотведения круглосуточный. Точка подключения к централизованной системе водоотведения: существующая канализация Ø 1200 мм по ул. Аллея Дружбы, согласно схемы, прилагаемой к договору. Срок действия условий три года со дня регистрации. Договор о подключении (технологическом присоединении) к централизованной системе водоотведения №ТП-1471/06 от 12.01.2021г. Срок подключения объекта – 18 месяцев с момента вступления в силу договора.

Электроснабжение

Технические условия для временного присоединения к электрическим сетям от 17.12.2020г. №58/392-814-20, выданы Евпаторийским РЭС Государственного унитарного предприятия Республики Крым «Крымэнерго». Максимальная мощность присоединяемых энергопринимающих устройств заявителя составляет 15,0 кВт. Категория надежности: третья (15,0 кВт). Класс напряжения электрических сетей, к которым осуществляется

технологическое присоединение 0,38 кВ. Точка присоединения и максимальная мощность энергопринимающих устройств по каждой точке присоединения: ТП-392 РУ-0,4 кВ Руб-23 (15,0 кВт). Основной источник питания: ПС 110 кВ «Мойнаки» Л-3. Год ввода в эксплуатацию энергопринимающих устройств заявителя – 2020г. Срок действия технических условий составляет два года со дня заключения договора об осуществлении технологического присоединения к электрическим сетям. Договор об осуществлении временного технологического присоединения к электрическим сетям №58/392-814-20 от 12.01.2021г.

Теплоснабжение

Согласно письму директора филиала Государственного унитарного предприятия Республики Крым «Крымтеплокоммунэнерго» в г.Евпатория от 14.10.2019г. №02-22/7334, земельный участок расположен за пределами радиуса эффективного теплоснабжения ближайшей к нему котельной. Подключение к сетям теплоснабжения ГУП РК «Крымтеплокоммунэнерго» является нецелесообразным. Рекомендуются рассмотреть возможность теплоснабжения объекта от автономного источника тепловой энергии.

Согласно заявлению Файзрахмановой Зарины Ахатовны от 14.01.2021г., подключение к сетям газоснабжения и сетям теплоснабжения не планируется в связи с использованием для целей отопления электроэнергии по имеющемуся договору энергоснабжения.

10. Реквизиты нормативных правовых актов субъекта Российской Федерации, муниципальных правовых актов, устанавливающих требования к благоустройству территории

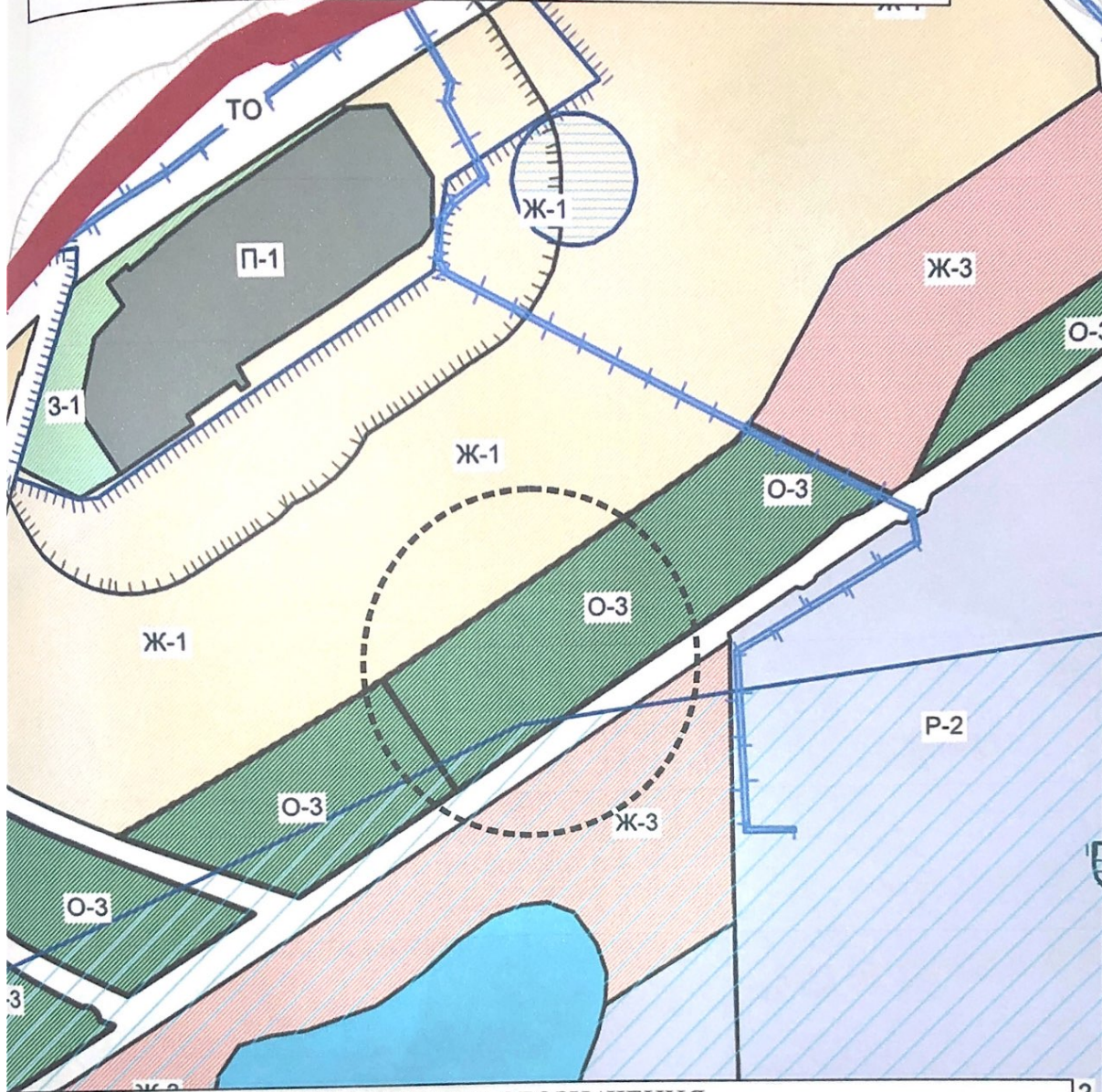
Решение Евпаторийского городского совета от 06.04.2020г. №2-12/5 «Об утверждении правил благоустройства территории муниципального образования городской округ Евпатория Республики Крым».

11. Информация о красных линиях: Информация отсутствует.

Обозначение (номер) характерной точки	Перечень координат характерных точек в системе координат, используемой для ведения Единого государственного реестра недвижимости	
	X	Y
---	---	---

Приложение (в случае, указанном в части 3.1 статьи 57.3 Градостроительного кодекса Российской Федерации)

Фрагмент «Правил землепользования и застройки муниципального образования городская округ Евпатория», утвержденных решением Евпаторийского городского совета Республики Крым №1-86/2 от 22.02.2019г., с изменениями от 28.02.2020г. №2-11/1



УСЛОВНЫЕ ОБОЗНАЧЕНИЯ

	Зона застройки индивидуальными жилыми домами (Ж-1)		Зона рекреационного назначения (P-1)
	Зона застройки малоэтажными жилыми домами (Ж-2)		Зона объектов санаторно-курортного назначения (P-2)
	Зона застройки среднетажными жилыми домами (Ж-3)		Водоохранная зона
	Зона смешанной застройки многоэтажными и среднетажными жилыми домами (Ж-4)		Охранные зоны
	Производственная и коммунально-складская зона (П-1)		Округ горно-санитарной охраны (первая зона)
	Зона делового, общественного и коммерческого назначения (О-1)		Округ горно-санитарной охраны (вторая зона)
	Зона объектов спортивного назначения (О-2)		Береговая полоса
	Зона объектов туристско-рекреационного назначения (О-3)		

Месторасположение земельного участка по адресу: г. Евпатория, пгт. Заозерное, ул. Аллея Дружбы

Фрагмент Генерального плана муниципального образования городской округ Евпатория, утвержденного решением Евпаторийского городского совета №1-81/1 от 02.11.2018 г., с изменениями от 25.09.2020г. №2-21/5.



УСЛОВНЫЕ ОБОЗНАЧЕНИЯ

проект.	сущ.	планир.	рекон.	
				дошкольная образовательная организация
				общеобразовательная организация
				объект религиозной организации (объединения)
				объект спорта, включающий отдельно нормируемые спортивные сооружения (объекты) (в т.ч. физкультурно-оздоровительный комплекс)
				спортивное сооружение
				объект санаторно-курортного назначения
				Месторасположение земельного участка по адресу: г. Евпатория, пгт Заозерное, ул Аллея Дружбы



АДМИНИСТРАЦИЯ ГОРОДА ЕВПАТОРИИ
РЕСПУБЛИКИ КРЫМ

ПОСТАНОВЛЕНИЕ

19.01.2021

№ 20-П

ЕВПАТОРИЯ

Об утверждении градостроительного плана земельного участка с кадастровым номером 90:18:020114:572, расположенного по адресу: Республика Крым, городской округ Евпатория, г. Евпатория, пгт. Заозерное, ул. Аллея Дружбы

В соответствии со ст. 57.3 Градостроительного кодекса Российской Федерации, приказом Министерства строительства и жилищно-коммунального хозяйства Российской Федерации от 25.04.2017 №741/пр «Об утверждении формы градостроительного плана земельного участка и порядка ее заполнения», с изменениями от 27.02.2020 №94/пр, приказом Министерства экономического развития Российской Федерации от 01.09.2014 № 540 «Об утверждении классификатора видов разрешенного использования земельных участков», с изменениями от 04.02.2019 №44, Законом Республики Крым от 16.01.2015 №67-ЗРК/2015 «О регулировании градостроительной деятельности в Республике Крым», Уставом муниципального образования городской округ Евпатория Республики Крым, решением Евпаторийского городского совета от 26.06.2015 № 1-22/7 «О внесении изменений в решение Евпаторийского городского совета от 30.01.2015 № 1-13/26 «Об утверждении перечня муниципальных услуг и порядка определения размера платы за оказание услуг, которые являются необходимыми и обязательными для предоставления органами местного самоуправления муниципального образования городской округ Евпатория Республики Крым» в новой редакции», постановлением администрации города Евпатории Республики Крым от 30.04.2019 №790-п «Об утверждении административного регламента муниципальной услуги «Предоставление градостроительного плана земельного участка», с изменениями от 28.05.2020 №931-п, на основании обращения Файзрахмановой Зарины Ахатовны от 15.01.2021 №Ф-40/33/2 и представленных материалов, администрация города Евпатории Республики Крым п о с т а н о в л я е т:

1. Утвердить градостроительный план земельного участка с кадастровым номером 90:18:020114:572, площадью 19368 кв.м., расположенного по адресу: Республика Крым, городской округ Евпатория, г. Евпатория, пгт. Заозерное, ул. Аллея Дружбы, переданного в аренду Файзрахмановой Зарине Ахатовне (договор аренды земельного участка, заключенный по результатам аукциона от

30.12.2019 №85-а), с видом разрешенного использования земельного участка – отдых (рекреация), код 5.0, туристическое обслуживание, код 5.2.1. Прилагается.

2. Признать утратившим силу постановление администрации города Евпатории Республики Крым от 23.03.2018 №542-п «Об утверждении градостроительного плана земельного участка с кадастровым номером 90:18:020114:572, расположенного по адресу: Республика Крым, г. Евпатория, пгт. Заозерное, ул. Аллея Дружбы».

3. Настоящее постановление вступает в силу со дня его подписания.

4. Контроль за исполнением настоящего постановления оставляю за собой.

Первый заместитель главы администрации
города Евпатории Республики Крым

ВЕРНО
СЛУЖБА ДЕЛОПРОИЗВОДСТВА
АДМИНИСТРАЦИИ ГОРОДА ЕВПАТОРИИ
РЕСПУБЛИКИ КРЫМ

Нач. отд. Отдела
Кедрова Е.В.

« 20 » 01 20 21 г.



А.В.РЫТОВ