

**ПРОЕКТНАЯ КОМПАНИЯ
ООО «ГРАНД КОНСТРУКТИВ»**

Саморегулируемая организация Союза проектных организаций «ПроЭК»
(Регистрационный номер СРО-П-185-16052013)
№ ПР-185/2017-9102020771/01.

Ассоциация Саморегулируемая организация «МежРегионИзыскания»
(Регистрационный номер СРО-И-035-26102012)
Свидетельство № МРИ-0366-2017-910202771-01

Заказчик – ООО «СМАРТ-ЯЛТА»

**Строительство апарт-отеля по адресу: Республика Крым,
г. Ялта, ул. Дrajинского, в районе дома №48**

ПРОЕКТНАЯ ДОКУМЕНТАЦИЯ

Раздел 2. Схема планировочной организации участка

АГХ-176/20-П-ПЗУ

Том 2

Взам. Инв. №	
Подп. и дата	
Инв. № подл.	



**ПРОЕКТНАЯ КОМПАНИЯ
ООО «ГРАНД КОНСТРУКТИВ»**

Саморегулируемая организация Союза проектных организаций «ПроЭК»
(Регистрационный номер СРО-П-185-16052013)
№ ПР-185/2017-9102020771/01.

Ассоциация Саморегулируемая организация «МежРегионИзыскания»
(Регистрационный номер СРО-И-035-26102012)
Свидетельство № МРИ-0366-2017-910202771-01

**Строительство апарт-отеля по адресу: Республика Крым,
г. Ялта, ул. Дразинского, в районе дома №48**

ПРОЕКТНАЯ ДОКУМЕНТАЦИЯ

Раздел 2. Схема планировочной организации участка

АГХ-176/20-П-ПЗУ

Том 2

Директор

Дьяков А.И.

Главный инженер проекта

Косоруков А.А.



2021 г.

Взам. Инв. №

Подп. и дата

Инв. № подл.

3

Обозначение	Наименование	Примечание
1	2	3
-ПЗУ.С	Содержание	1 л.
-ПЗУ	Состав текстовой части	1 л.
-ПЗУ.ТЧ	Текстовая часть	9 л.
-ПЗУ.ГЧ	Графическая часть	9 л.
-ПЗУ.П	Приложение	

Инд. № подл.						Лист
	-ПЗУ.ТЧ					1
Взам. инв. №						
Подп. и дата						
Изм.	Колуч	Лист	№ док.	Подп.	Дата	

Формат А4

Состав текстовой части:

- а) характеристика земельного участка, предоставленного для размещения объекта капитального строительства;
- б) обоснование границ санитарно-защитных зон объектов капитального строительства в пределах границ земельного участка – в случае необходимости определения указанных зон в соответствии с законодательством Российской Федерации;
- в) обоснование планировочной организации земельного участка в соответствии с градостроительным и техническим регламентами либо документами об использовании земельного участка (если на земельный участок не распространяется действие градостроительного регламента или в отношении его не устанавливается градостроительный регламент);
- г) технико-экономические показатели земельного участка, предоставленного для размещения объекта капитального строительства;
- д) обоснование решений по инженерной подготовке территории, в том числе решений по инженерной защите территории и объектов капитального строительства от последствий опасных геологических процессов паводковых, поверхностных и грунтовых вод;
- е) описание организации рельефа вертикальной планировкой;
- ж) описание решений по благоустройству территории;
- з) зонирование территории земельного участка, предоставленного для размещения объекта капитального строительства, обоснование функционального назначения и принципиальной схемы размещения зон, обоснование размещения зданий и сооружений (основного, вспомогательного, подсобного, складского и обслуживающего назначения) объектов капитального строительства – для объектов производственного назначения;
- и) обоснование схем транспортных коммуникаций, обеспечивающих внешние и внутренние (в том числе межцеховые) грузоперевозки, – для объектов производственного назначения;
- к) характеристику и технические показатели транспортных коммуникаций (при наличии таких коммуникаций) – для объектов производственного назначения;
- л) обоснование схем транспортных коммуникаций, обеспечивающих внешний и внутренний подъезд к объекту капитального строительства, – для объектов непроизводственного назначения;

Согласовано

Взам. инв. №

Подп. и дата

Инв. № подл.

						-ПЗУ.ТЧ		
Изм.	Кол.уч	Лист	№ док.	Подп.	Дата			
Разработал		Козинская				Стадия	Лист	Листов
Проверил						П	1	1
Н.контр.						ООО «ГРАНДКОНСТРУКТИВ»		
ГАП		Охотников						

Состав текстовой части

а) характеристика земельного участка, предоставленного для размещения объекта капитального строительства;

Участок строительства апартаментов находится по адресу: Республика Крым, г.Ялта, ул. Дrajинского, в р-не дома №48, который расположен на расстоянии примерно 30 метров от границы участка.

Описание существующего земельного участка:

- кадастровый номер участка: 90:25:010101:258;
- площадь земельного участка: 0.32га;
- категория земель: земли населенных пунктов;
- вид разрешенного использования: туристическое обслуживание, собственность №90:25:010101:258 90/090/2018-2 от 23.08.2018.
- градостроительный регламент установлен.

Согласно ГПЗУ №RU357290007-01.2.10.001012:

- в границах земельного участка объекты капитального строительства и объекты культурного наследия – информация отсутствует.
- документация по планировке территории не утверждена.
- Ограничения использования земельного участка – зоны с особыми условиями использования территории:

- Земельный участок полностью расположен в границах зоны с особой архитектурно-планировочной организацией территории на территории в кадастровых границах муниципального образования городской округ Ялта РК-90.25.9.91

- Земельный участок полностью расположен в границах водоохранной зоны Черного моря на территории Республики Крым (городской округ Ялта) –90.25.2.1

- Земельный участок частично расположен в границах защитной зоны объекта культурного наследия регионального значения – церковь святого Николая Чудотворца–90.25.0.2

Согласно ч.1 п.3 ст. 34.1 №73-ФЗ вокруг объекта определена защитная зона 100м от внешних границ территории памятника.

- Земельный участок полностью расположен в границах зоны регулирования застройки и хозяйственной деятельности II категории.

- Земельный участок полностью расположен в границах второго и третьего поясов зоны санитарной (горно-санитарной) охраны курортов.

Информация о красных линиях отсутствует.

Улично-дорожная сеть вблизи объекта представлена: с северной части участка – ул. Дrajинского, с южной части участка – проезд в сторону пляжа отеля «Ялта-Интурист».

Территория свободная от застройки.

Рельеф участка характеризуется перепадом отметок от38.52м (северная сторона участка) до 21.78м(южная сторона участка).

Верхний слой представлен насыпными грунтами мощностью 1.0–2.0 метров.

Общий уклон поверхности направлен с севера на юг, величина уклона порядка15град.

Грунтовые воды вскрыты в скв. 5–6 на абсолютных отметках 22.65 до 26.00.

Согласовано			

Взам. инв. №	
--------------	--

Подп. и дата	
--------------	--

						-ПЗУ.ТЧ		
Изм.	Кол.уч	Лист	№док.	Подп.	Дата			

Инв. № подл.	Разработал	Козинская				Текстовая часть	Стадия	Лист	Листов
	Проверил						п	1	8
	Н.контр.						ООО «ГРАНДКОНСТРУКТИВ»		
	ГАП	Охотников							

Климатические характеристики: по СП20.13330.2016
 –территория проектирования относится к IV району строительно-климатической зоны, подрайону IVБ;
 –по весу снегового покрова IIрайон;
 –по давлению ветра III район;
 –по толщине стенки гололеда III район;
 –по минимальной температура воздуха – 12 град.С
 Специфическими особенностями участка являются:
 высокая сейсмика – 9 баллов, потенциальное подтопление, эрозионные процессы, оползневые процессы.
 На участке проектирования отсутствуют существующиекапитальные строения.
 На участке пролегают сети электроснабжения, газопровода, канализации, водопровода – подлежащие переносу.
 По данным изысканий проведенныхв декабре 2020 ООО «КРЫМСПЕЦГЕОФИЗИКА»ИЗИ:
 –В районе производства работ объекты культурного наследия отсутствуют.
 –Поверхностные источники питьевой воды и их зоны санитарной охраны отсутствуют
 –На участке скотомогильники, биотермические ямы, захоронения трупов животных отсутствуют.
 –Растительность занесенная в Красную книгу Крыма и Красную Книгу (РФ) отсутствует.
 –На участке изысканий охраняемых, редких видов растений и животных (в том числе занесенных в Красную книгу Крыма и Красную книгу (РФ) не наблюдалось.

б) Обоснование границ санитарно-защитных зон объектов капитального строительства в пределах границ земельного участка– в случае необходимости определения указанных зон в соответствии с законодательством Российской Федерации;

Вся территория участка расположена в границах водоохранной зоны Черного моря.
 Земельный участок полностью расположен в границах второго и третьего поясов зоны санитарной (горно-санитарной) охраны курортов.

в) обоснование планировочной организации земельного участка в соответствии с градостроительным и техническим регламентами либо документами об использовании земельного участка (если на земельный участок не распространяется действие градостроительного регламента или в отношении его не устанавливается градостроительный регламент);

Проектные решения выполнены в соответствии с нормативными документами:
 СП 4.2.13330.2016 Градостроительство. Планировка и застройка городских и сельских поселений. Актуализированная редакция СНиП 2.07.01-89*;
 СП 59.13330.2016 Доступность зданий и сооружений для маломобильных групп населения.
 СП 257.1325800.2016 Здания гостиниц. Правила проектирования
 СП 113.13330.2016 Стоянки автомобилей. Актуализированная редакция СНиП 21-02-99*.
 –Норм пожарной безопасности, согласно:

Взам. инв. №
Подп. и дата
Инв. № подл.

							-ПЗУ.ТЧ	Лист
								2
Изм.	Колуч	Лист	№ док.	Подп.	Дата			

- ФЗ «Технический регламент о требованиях пожарной безопасности» от 22.07.2008г. №123-ФЗ (с изменениями на 29 июля 2017 года);
- ФЗ "Технический регламент о безопасности зданий и сооружений" от 30.12.2009 N 384-ФЗ; «Правила противопожарного режима в РФ», утвержденные постановлением Правительства РФ от 25.04.2012 г. № 390) с учётом изменений на 30 декабря 2017г;
- СП 4.13130.2013 «Системы противопожарной защиты. Ограничение распространения пожара на объектах защиты» с 29.07.2013 г.;

Градостроительный план земельного участка №RU357290007-01.2.10.001012.

Проектное решение соответствует ГПЗУ. Проектируемое здание предполагается разместить в зоне допустимого размещения объектов капитального строительства. Планировка участка выполнена с учетом прибрежно-защитной полосы Черного моря.

Проектные (красные) отметки и транспортные связи выполнены в увязке с существующими проездами на въезде/въезде на участок.

г) Технико-экономические показатели земельного участка, предоставленного для размещения объекта капитального строительства;

№ п/п	Наименование	Ед. изм	Показатели					
			Общие	в т.ч в границах земельных участков				
				Основного	Пост. №3228 -п	Пост. №3213 -п	Пост. №3214 -п	Пост. №3215 -п
1	Площадь участка	кв.м	3000	-	-	-	-	-
2	Площадь в границах благоустройства	кв.м	3865	3000	65	367	60	373
3.1	Площадь застройки (по СП 118.13330.2012)	кв.м	1917,9 *	1917,9 *	-	-	-	-
3.2	Площадь застройки расчетная - без учета площади нависающих балконов и подземных выходов-выездов	кв.м	1786,4	1786,4	-	-	-	-
4	Площадь твердых покрытий	кв.м	1467,8	1070	65	289,1	43,7	-
5	Площадь озеленения	кв.м	610,8	143,6	-	77,9	16,3	373
6	Коэффициент застройки	кв.м	0,64	-	-	-	-	-
7	Коэффициент плотности застройки	кв.м	5,45	-	-	-	-	-

Взам. инв. №
Подп. и дата
Инв. № подл.

Изм.	Колуч	Лист	№ док.	Подп.	Дата	-ПЗУ.ТЧ	Лист
							3

д) Обоснование решений по инженерной подготовке территории, в том числе

решений по инженерной защите территории и объектов капитального строительства от последствий опасных геологических процессов паводковых, поверхностных и грунтовых вод;

Согласно отчету об инженерно-геологических изысканиях, выполненных в декабре 2020г ООО «КРЫМСПЕЦГЕОФИЗИКА» на участке строительства из активных инженерно-геологических процессов выявлены:

- высокая сейсмичность (8 баллов);
- потенциальное подтопление;
- эрозионные процессы;
- оползневые процессы.
- специфические грунты (насыпной слой высотой 1-2м)

До начала основных работ на участке строительства должны быть выполнены следующие подготовительные работы:

- расчистка территории.
- вынос-перенос инженерных коммуникаций;
- устройство сооружений инженерной защиты территории;

Инженерная защита территории от выявленных активных инженерно-геологических процессов включает выполнение мероприятий и устройство инженерных сооружений.

Предусмотрены мероприятия: - планировка территории (изменение рельефа), - водоотведение, - одерновка грунта. Насыпной слой удаляется при планировке территории и из под подошвы фундамента

Устройство инженерных сооружений: предусматривает устройство подпорных стен по периметру участка.

Посадка здания осуществлена так, чтобы обеспечить планировочные мероприятия по обеспечению отвода ливневых вод от проектируемого участка, и прилегающей территории.

Отведение дождевых вод с покрытия проезда, площадки и тротуара осуществляется по спланированным поверхностям в водоотводные лотки и дождеприемные решетки и далее в существующую сеть дождевой канализации.

Конструкция водоотводных лотков – закрытый водоотводной лоток и дождеприемные колодцы системы STANDARTPARK.

Земельный участок располагается на склоне (с севера на юг). Проектом предусмотрена планировка за границей участка (до отметок существующего проезда с южной стороны участка) с выездами из подземного паркинга на существующую поверхность и устройством лестницы спуска с южной площадки перед главным входом.

Взам. инв. №
Подп. и дата
Инв. № подл.

Изм.	Колуч	Лист	№ док.	Подп.	Дата	-ПЗУ.ТЧ

Лист
4

е) Описание организации рельефа вертикальной планировкой

Вертикальная и горизонтальная планировка решена для обеспечения стока поверхностных вод.

Для этого предусмотрено:

-отвод поверхностных вод с территории проектирования производится – открытым и закрытым способом.

-водоотвод ливневых стоков от здания осуществляется посредством устройства односкатного поперечного профиля внутриплощадочного проезда в сторону наружных бордюрных камней и далее в водоотводные лотки по проектируемому профилю проезда в пониженные участки со сбором в дождеприемные решетки и в существующую сеть дождевой канализации.

План организации рельефа выполнен методом красных горизонталей и проектных отметок.

Продольный уклон проездов предусмотрен в пределах 34-52 промилле, поперечный 20%.

Вертикальная планировка территории обеспечивает нормальную привязку и посадку здания, допустимые для движения транспорта и пешеходов уклоны, отвод поверхностных вод, в рамках разработанного проекта планировки территории.

ж) Описание решений по благоустройству территории

На плане благоустройства территории нанесены и указаны:

- основной проезд;
- площадки, тротуары;
- озеленение территории;
- малые архитектурные формы и переносные изделия;
- составы покрытий,
- инженерные сооружения.

Для размещения объектов – проезды, в том числе вдоль трассовые и подъездные дороги, а также ТП 10/0,4кВ, на основании ПП РФ №1300 от 01.12.2014 получены разрешения от Администрации города Ялта Республики Крым по четырем смежным участкам (см. приложение).

Сбор мусора организован с помощью мусорных контейнеров, расположенных на площадке вдоль существующего проезда с западной стороны земельного участка.

Расчет требуемой потребности машино-мест:

Согласно п. 5.15 и п. 5.16 СП 257.1325800.2016 «Здания гостиниц»:

209 апартаментов x 20% = 42 машино-места.

Взам. инв. №
Подп. и дата
Инв. № подл.

Изм.	Колуч	Лист	№ док.	Подп.	Дата	-ПЗУ.ТЧ

Из них: 42 машино-места x 5% = 2 машино-места (для МГН);

20чел. персонала x 10% = 2 машино-места для персонала.

Получается 44 машино-мест.

Проектом предусмотрено 44-машино-мест, из которых 26машино-мест располагаются в паркинге (расположен на отм.-3,600 м и предназначен для стоянки и хранения легковых автомобилей), а остальные 18машино-мест размещаются на существующей автостоянке, расположенной в радиусе 400 метров от проектируемого объекта.

Встроенные в здание апарт-отеля общественные помещения не предназначены для обслуживания населения.

Проектом предусмотрено устройство покрытия проезда к зданию брусчаткой от существующих а/д покрытий. На всем протяжении проезда устанавливается бортовой камень по ГОСТ 6665-91 «Камни бетонные и железобетонные бортовые. Технические условия».

Для разделения элементов поперечного профиля приняты бортовые камни

БР100.30.15 и БР 100.20.8. Бортовые камни устанавливаются на бетонное основание.

Тротуары и площадки запроектированы с покрытием тротуарной плиткой.

На всей территории свободной от застройки, устраивается рулонный газон.

Места высадки зеленых насаждений определены с соблюдением минимальных расстояний до зданий, сооружений и инженерных коммуникаций в соответствии с п. 9.5 СП42.13330.2016, входящего в перечень национальных стандартов и сводов правил (частей таких стандартов и сводов правил), в результате применения которых на обязательной основе обеспечивается соблюдение требований Федерального закона "Технический регламент о безопасности зданий и сооружений" на основании Постановления Правительства Российской Федерации от 26 декабря 2014 года № 1521.

з) Зонирование территории земельного участка, предоставленного для размещения объекта капитального строительства, обоснование функционального назначения и принципиальной схемы размещения зон, обоснование размещения зданий и сооружений (основного, вспомогательного, подсобного, складского и обслуживающего назначения) объектов капитального строительства – для объектов производственного назначения;

не требуется.

и) Обоснование схем транспортных коммуникаций, обеспечивающих внешние и внутренние (в том

Инв. № подл.	Подп. и дата	Взам. инв. №							Лист
									6
			Изм.	Кол.уч	Лист	№ док.	Подп.	Дата	-ПЗУ.ТЧ

числе межцеховые) грузоперевозки, для объектов производственного назначения

не требуется.

к) характеристика и технические показатели транспортных коммуникаций (при наличии таких коммуникаций) – для объектов производственного назначения;

не требуется.

л) обоснование схем транспортных коммуникаций, обеспечивающих внешний и внутренний подъезд к объекту капитального строительства, – для объектов непроизводственного назначения;

Транспортная связь проектируемого объекта с дорогами общего пользования обеспечена по существующим подъездным автодорогам, служащим для проезда транспорта в любое время года. Подъезд пожарной техники и обслуживание здания производится с ул. Дrajинского удаленной от здания на расстоянии 9–10 м и нижнего существующего проезда удаленного на расстоянии 5–6 м.

Так как обеспечить нормативные требования пожарной безопасности в части устройства проездов, подъездов и обеспечения доступа пожарных для проведения пожарно-спасательных мероприятий не представляется возможным, то получено **Заключение нормативно-технического совета** № 6/17 от 12.08.2021. В нем прописаны необходимые компенсирующие мероприятия, допускающие нарушения перечисленных норм.

Для обеспечения подвоза хозяйственных грузов к зданию, используется проектируемый внутриплощадочный проезд. Ширина проектируемого проезда с твердым покрытием 3.5–5.0 м.

3. Нормативные и ссылочные документы

		Федеральные законы:	
	№ 190-ФЗ от 9.12.2004 г.	Градостроительный Кодекс Российской Федерации	
	№ 123-ФЗ от 22.07.2008 г. п 2.4, 5.1	Технический регламент о требованиях пожарной безопасности	
	№ 384-ФЗ от 30.12.2009 г.	Технический регламент о безопасности зданий и сооружений Постановления правительства Российской Федерации	
	№ 87 от 16.02.2008 г. С изм. от 21.12.2020 г.	Постановление Правительства РФ «О составе разделов проектной документации и требованиях к их содержанию»	

Изм.	Колуч	Лист	№ док.	Подп.	Дата	-	ПЗУ.ТЧ	Лист
								7

Нормативно-техническая документация:

СП 42.13330.2016	Градостроительство. Планировка и застройка городских и сельских поселений. Актуализированная редакция СНиП 2.07.01-89*;
СП 42.13330.2011	Свод правил. Градостроительство. Планировка и застройка городских и сельских поселений
СП 59.13330.2016	Доступность зданий и сооружений для маломобильных групп населения.
СП 257.1325800.2016	Здания гостиниц. Правила проектирования

Инд. № подл.	Подп. и дата	Взам. инв. №					-ПЗУ.ТЧ	Лист
						8		
Изм.	Колуч	Лист	№ док.	Подп.	Дата			

- ГЧ
Графическая часть

						-ПЗУ. ГЧ			
	изм	колич	лист	№док	подпись	дата			
	Разработал	Козинская					Стадия	Лист	Листов
	Проверил						П	1	9
	Н.контроль						ООО «ГРАНДКОНСТРУКТИВ»		
	ГАП	Охотников							
Графическая часть									

Ведомость чертежей

Лист	Наименование	Примечание
1	Ведомость чертежей	
2	Опорный план.	
3	Схема планировочной организации земельного участка.	
4	Разбивочный план. М1:500	
5	План организации рельефа. М1:500	
6	План земляных масс. М1:500	
7	Сводный план сетей инженерно-технического обеспечения. М1:500	
8	План благоустройства территории. М1:500	
9	Ситуационный план.	

Согласовано

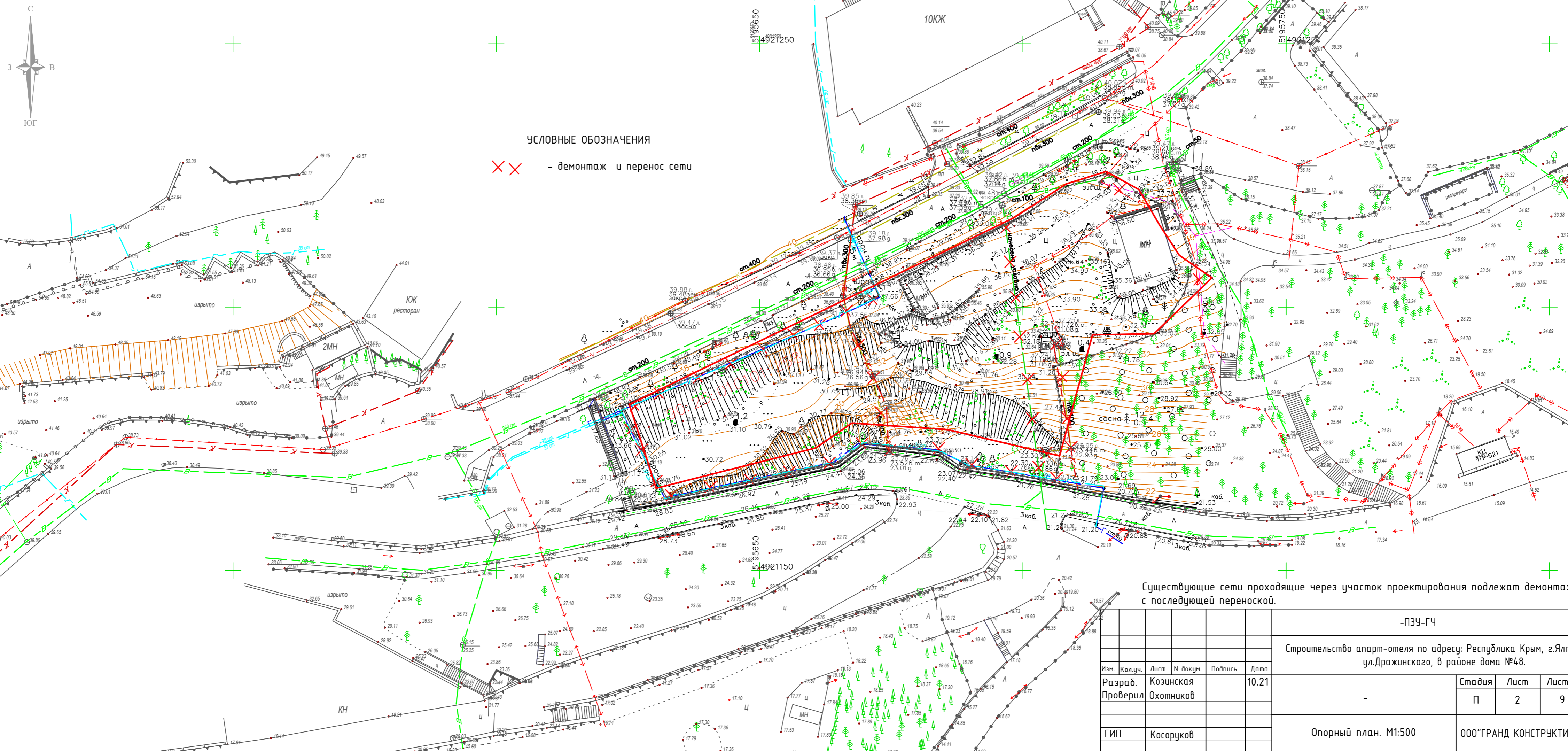
Взам. инв. N

Подпись и дата

Инв. N подл.

						-ПЗУ-ГЧ			
						Строительство апарт-отеля по адресу: Республика Крым, г.Ялта, ул.Дражинского, в районе дома №48.			
Изм.	Кол.уч.	Лист	N докум.	Подпись	Дата				
Разраб.		Козинская			10.21		Стадия	Лист	
Проверил		Охотников				-	П	1	
								Листов	
								9	
						Ведомость чертежей	ООО"ГРАНД КОНСТРУКТИВ "		
		ГИП	Косоруков						

Формат



УСЛОВНЫЕ ОБОЗНАЧЕНИЯ

XX - демонтаж и перенос сети

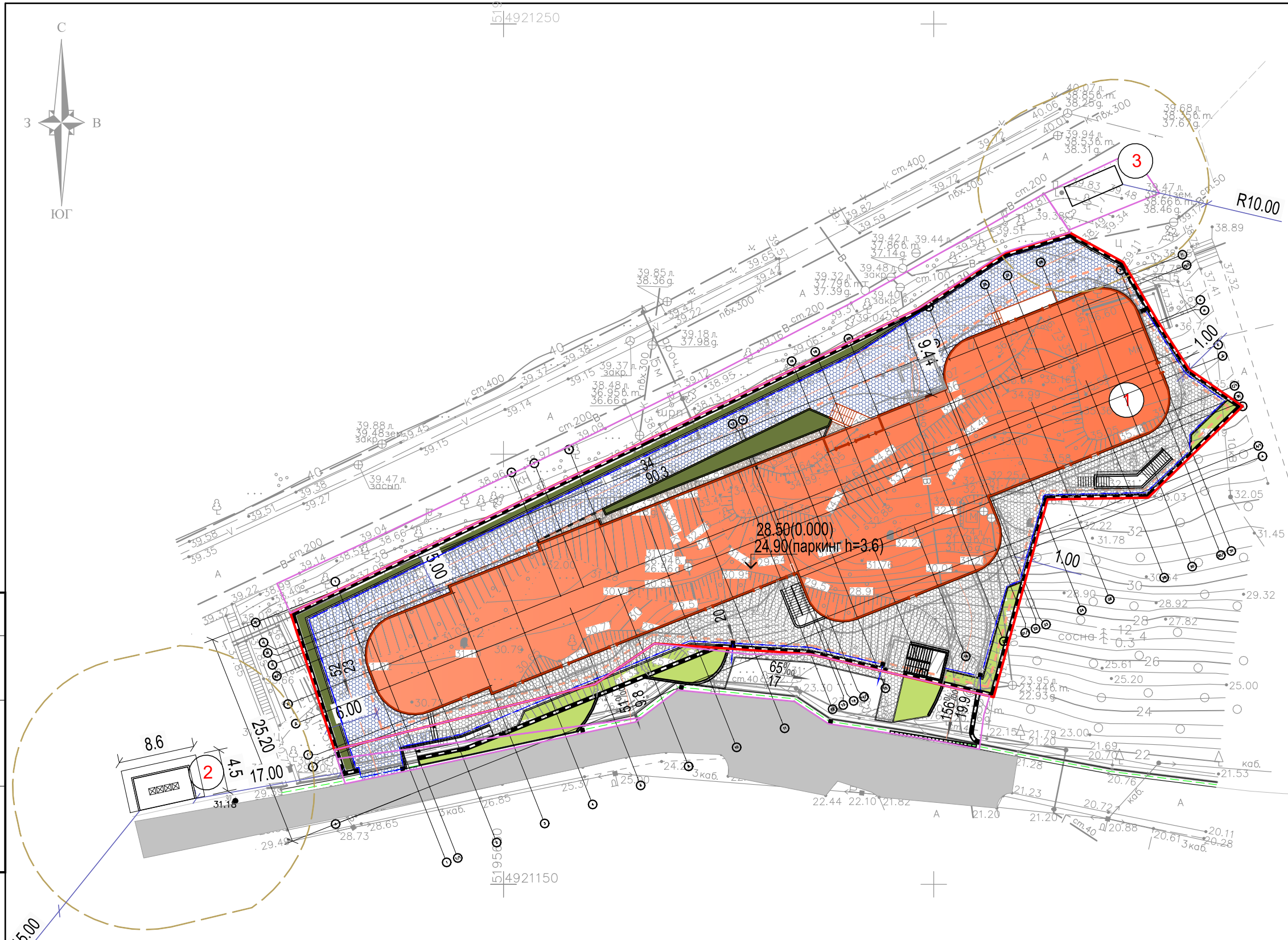
Существующие сети проходящие через участок проектирования подлежат демонтажу с последующей переноской.

-ПЗУ-ГЧ

Строительство апарт-отеля по адресу: Республика Крым, г.Ялта, ул.Дражинского, в районе дома №48.

Изм.	Кол.уч.	Лист	№ докум.	Подпись	Дата	Стадия	Лист	Листов
Разраб.		Козинская			10.21			
Проверил		Охотников					П	2
ГИП Косоручов						Опорный план. М1:500		ООО"ГРАНД КОНСТРУКТИВ"

Согласовано
 Взам. инв. №
 Подпись и дата
 Инв. № подл.



- УСЛОВНЫЕ ОБОЗНАЧЕНИЯ**
- - граница проектируемого участка (кад. № 90:25:010101:258) под застройку S=0.300га
 - - - - граница допустимого размещения зданий и сооружений по ГПЗУ № 621
 - - граница благоустройства за границами участка проектирования S_{уч.}=865 м²
 - проектируемое здание
 - ось проектируемого проезда
 - пр. покрытие проезда брусчатка
 - пр. покрытие тротуара брусчатка
 - пр. покрытие проезда за границей участка (асфальтобетон)
 - существующее а/д покрытие проездов
 - озеленение территории
 - подпорная стенка
 - ■ - водоотводные лотки, дождеприем. решетки
 - ① - номер сооружения

Ведомость жилых и общественных зданий и сооружений

Номер на плане	Наименование и обозначение	Этажность	Количество		Площадь, м ²				Строительный объем, м ³	
			номеров		Застройки		Общая нормированная		Здания	Всего
			Здания	Всего	Здания	Всего	Здания	Всего		
1	Здание апарт-отеля	9	1	- 209	-	1917.9	-	-	выше 0,000 47431.8 ниже 0,000 5718.1	53149.9
2	Площадка мусорных контейнеров									
3	ТП									

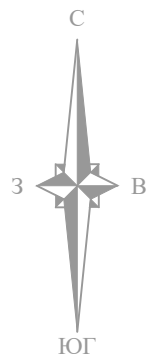
Баланс территории

№ п/п	Наименование	Ед. изм	Примечание
1	Площадь участка	м ²	3000
2	Площадь в границах благоустройства	м ²	3865
3.1	Площадь застройки по СП 118.13330.2012	м ²	1917.9*
3.2	Площадь застройки расчетная- без учета площади нависающих балконов и подз.выходов-выездов	м ²	1786.4
4	Площадь тв. покрытий (в границах благоустройства)	м ²	1467.8
5	Площадь озеленения (в границах благоустройства)	м ²	610.8
6	Площадь озеленения (в границах участка)	м ²	143.6
	коэффициент застройки		0.64
	коэффициент плотности застройки		5.45

*Под нависающими частями здания (балконами на высоте менее 4.5м) и над подземными сооружениями находятся покрытия внутриплощадочного проезда, отмостка, газон, площадка мощенная тротуарной плиткой.

-ПЗУ-ГЧ						
Строительство апарт-отеля по адресу: Республика Крым, г.Ялта, ул.Дражинского, в районе дома №48.						
Изм.	Кол.уч.	Лист	№ докум.	Подпись	Дата	
Разраб.	Козинская				10.21	
Проверил	Охотников					
					Стадия	
					Лист	
					Листов	
					П	
					3	
					9	
ГИП Косоруков					Схема планировочной организации земельного участка.	
					ООО"ГРАНД КОНСТРУКТИВ "	

Согласовано
 Взам. инв. №
 Подпись и дата
 Инв. № подл.

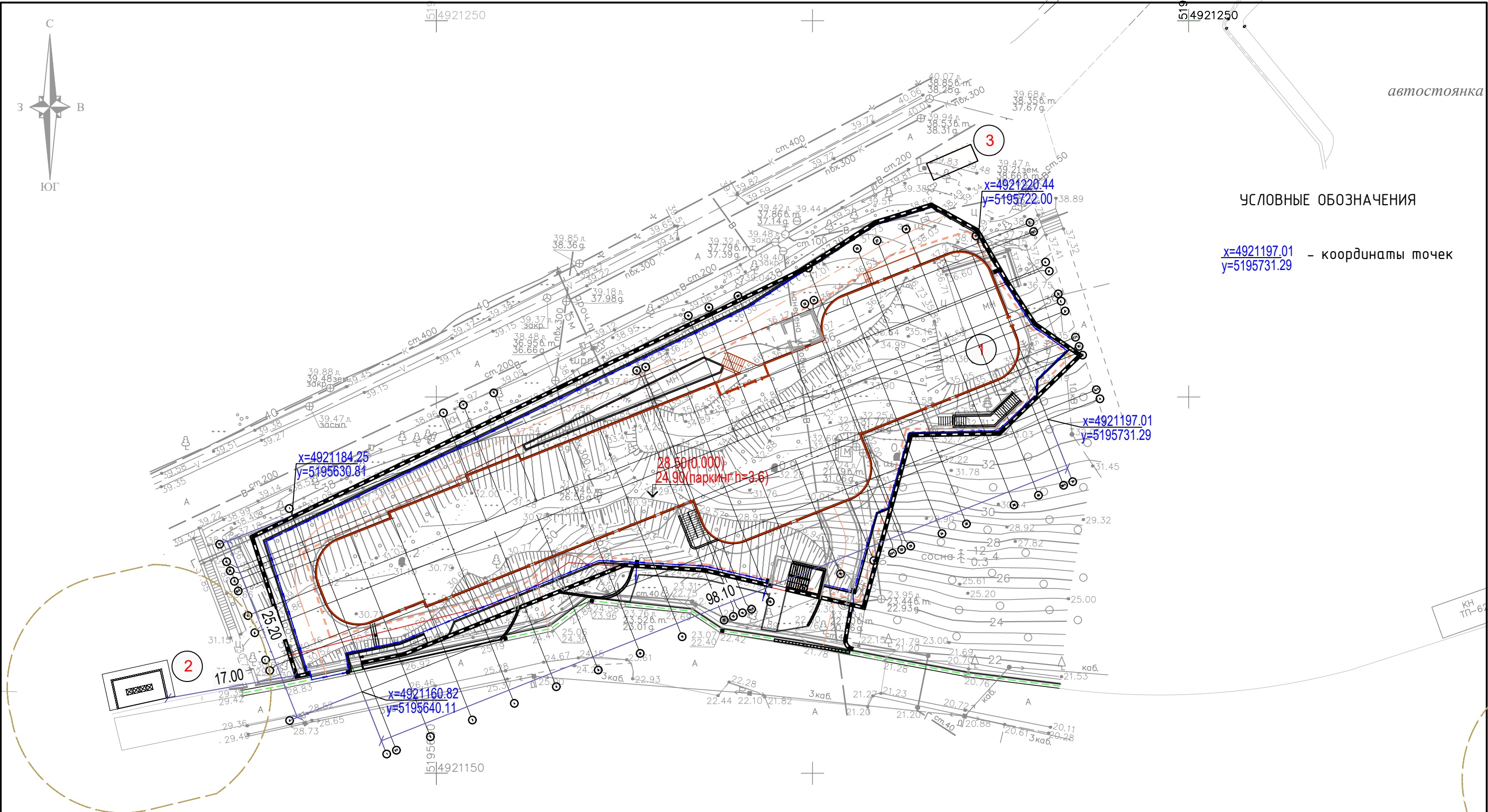


автостоянка

УСЛОВНЫЕ ОБОЗНАЧЕНИЯ

x=4921197.01
y=5195731.29 - координаты точек

Согласовано	
Взам. инв. №	
Подп. и дата	
Инв. № подл.	



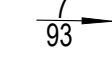

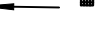


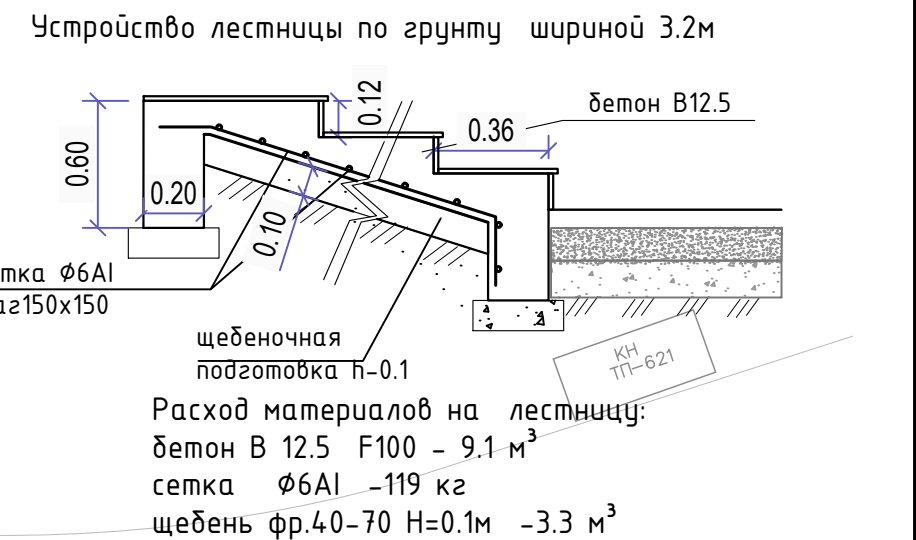
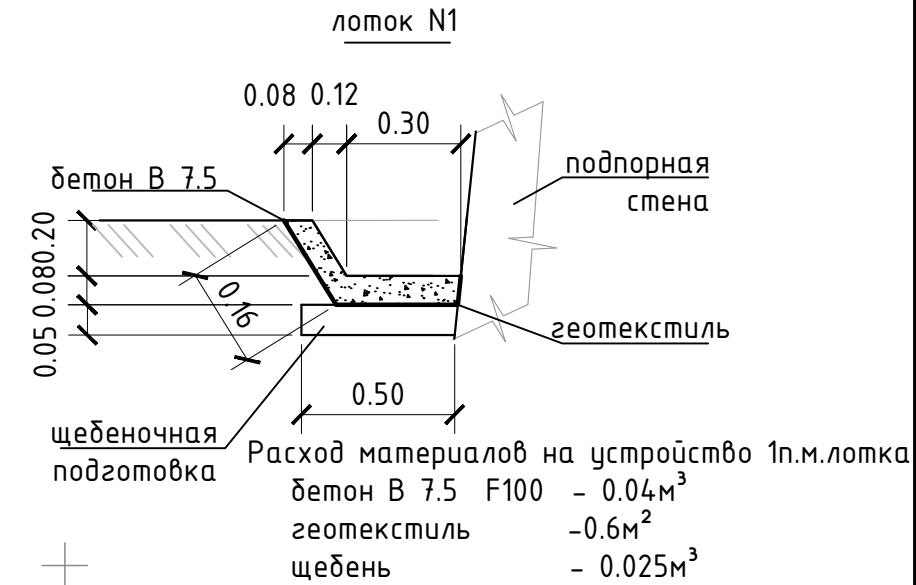
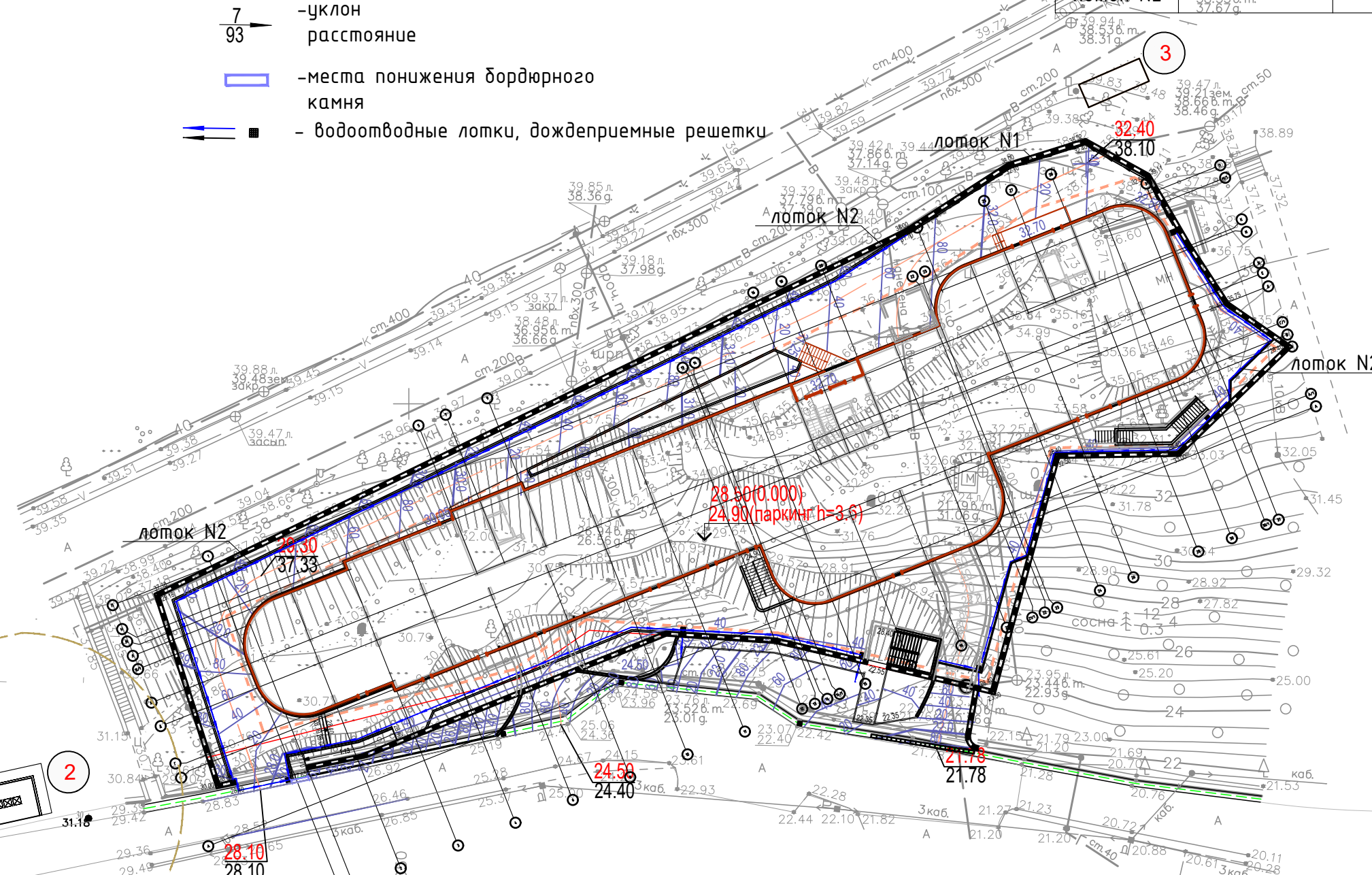
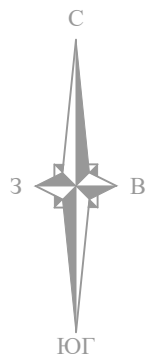
						-ПЗУ-ГЧ			
						Строительство апарт-отеля по адресу: Республика Крым, г.Ялта, ул.Дражинского, в районе дома №48.			
Изм.	Кол.уч.	Лист	№ докум.	Подпись	Дата	-	Стадия	Лист	Листов
Разраб.		Козинская			10.21		П	4	9
Проверил		Охотников							
ГИП Косоруков						Разбивочный план. М1:500		ООО"ГРАНД КОНСТРУКТИВ "	

Ведомость водоотводных сооружений

вид сооружения	координата оси или номер сооружения	координата(пикетаж)		длина, п.м.	тип укрепления или конструкция	примечание
		начала	конца			
лоток N1		см.чертеж	см.чертеж	32	бетон	откр.лоток
лоток N2		см.чертеж	см.чертеж	233	бетон	закр.лоток STANDARTPARK

Условные обозначения:

-  -проектируемые горизонтали
-  -проектная черная отметки точек
-  -уклон расстояние
-  -места понижения бордюрного камня
-  - водоотводные лотки, дождеприемные решетки

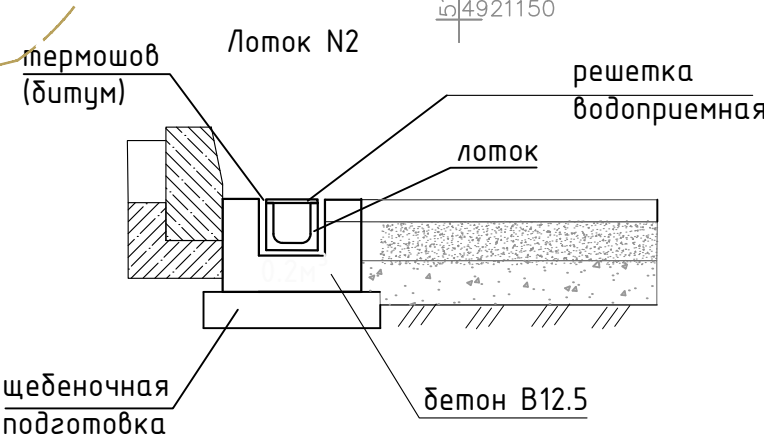


Согласовано

Взам. инв. №

Подп. и дата

Инв. № подл.

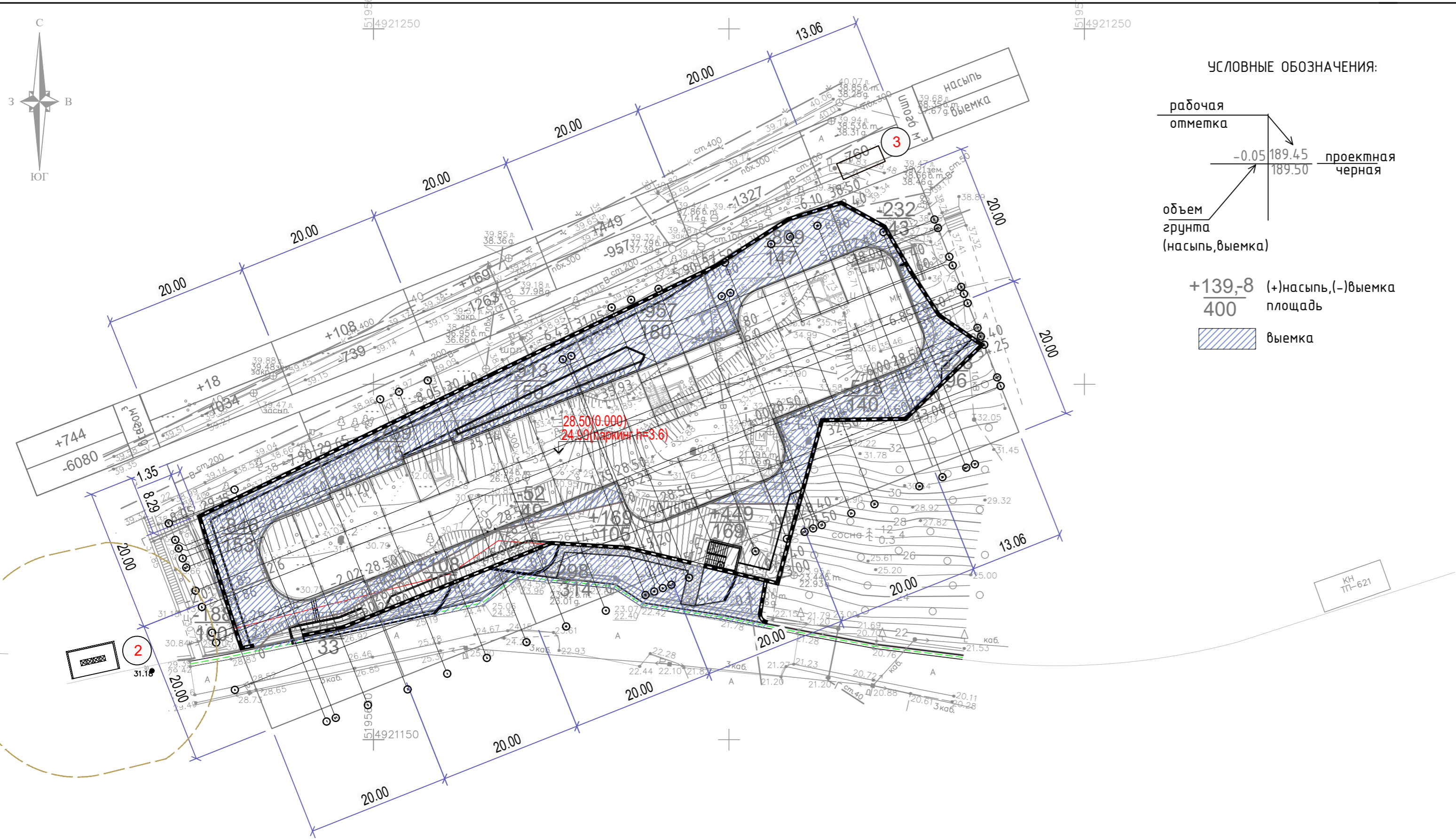


Расход материалов на 1 п.м. лотка N2 :

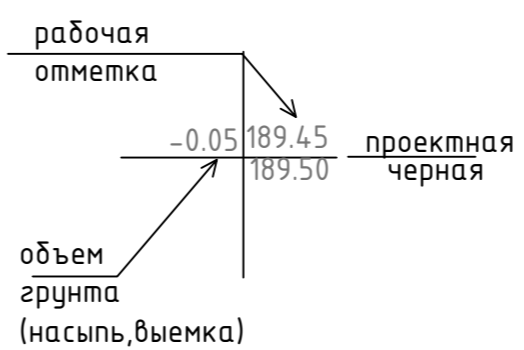
щебень фр.4.0-60	-0.06м ³
бетон В12.5F100	-0.08м ³
лоток системы STANDARTPARK	пластиковый (1шт) с решеткой щелевой чугунной (1шт.) кл.А
-комплект артикул	088203

1. Ведомость жилых и общественных зданий и сооружений см.Л.3

Изм.	Кол.уч.	Лист	№ докум.	Подпись	Дата	-ПЗУ-ГЧ		
Разраб.	Козинская				10.21	Строительство апартаментов по адресу: Республика Крым, г.Ялта, ул.Дражинского, в районе дома №48.		
Проверил	Охотников					Стадия	Лист	Листов
						П	5	9
ГИП	Косоруков					План организации рельефа. М1:500		
						ООО "ГРАНД КОНСТРУКТИВ"		



УСЛОВНЫЕ ОБОЗНАЧЕНИЯ:



+139,8 (+)насыпь, (-)выемка
400 площадь
[hatched box] выемка

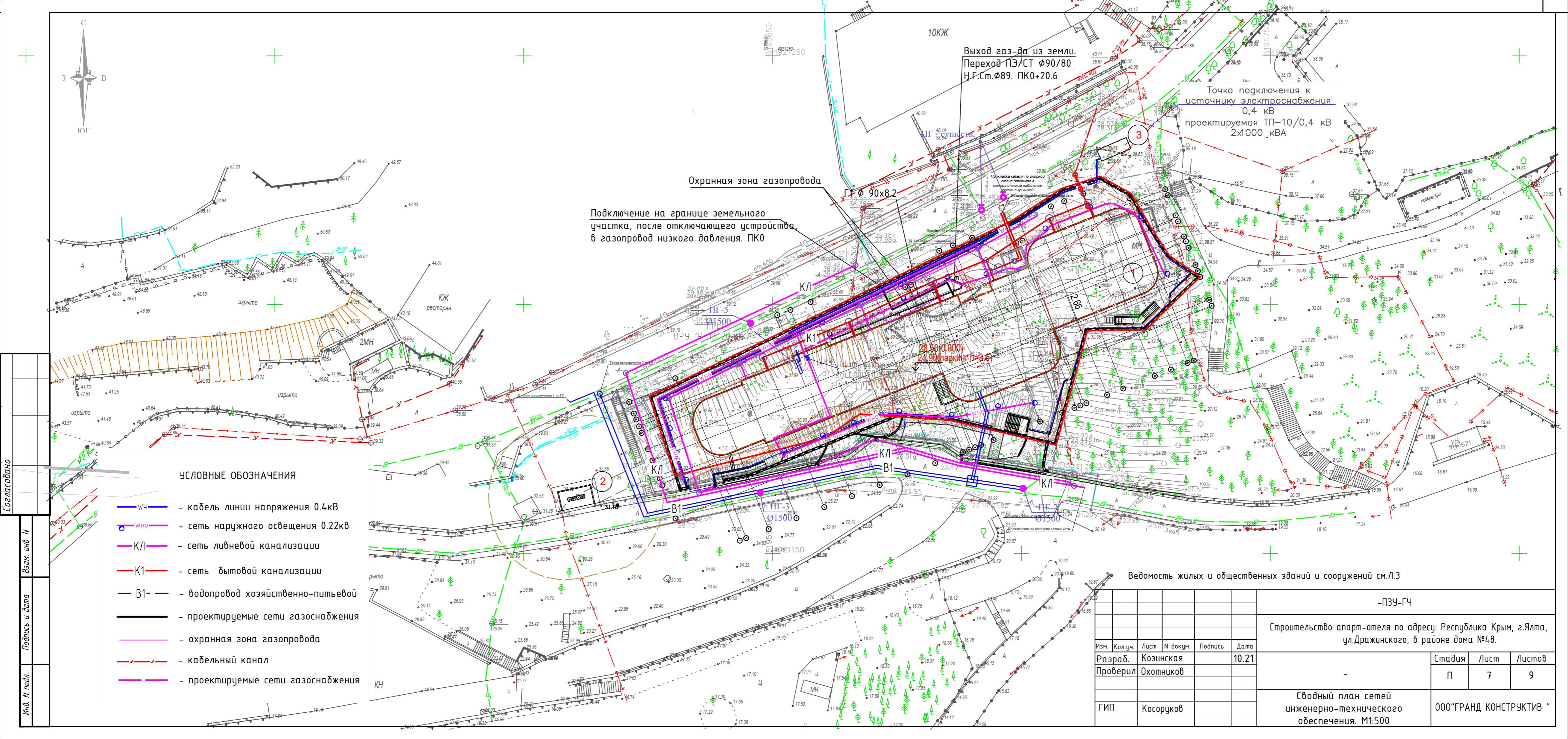
ВЕДОМОСТЬ ОБЪЕМОВ ЗЕМЛЯНЫХ МАСС.

Наименование грунта	количество, м ³		Примечание
	территория проектир.	насыпь	
1. Грунт планировки территории	744	6080	
2. Вытесненный грунт в том числе при устройстве:			
а) подземных частей зданий (сооружений)	-	-	см. котлован
б) покрытий проездов, площадок		528.5	60.4x0.37=22.4 507.2+33)x0.295=160 5x0.3=15.5 (176.4+95.2)x0.15=41 187x0.47=88
в) подземных сетей	-	-	подз.сети - см. ИОС1-6
г) водоотводных лотков		33	201x0.165=33
д) плодородной почвы на участках озеленения под травяной газон		41	(176.4+95.2)x0.15=41
3. Плодородн. грунт используемый для озеленения	41		(176.4+95.2)x0.15=41
4. Поправка на уплотнение всего природ. грунта k=0.1	75	-	
5. Потери при транспортировке k=0.01	7.5		
6. Всего пригодного грунта	826.5	6682.5	
7. Избыток пригодного грунта	5856		
Итого перерабатываемого грунта	6682,5	6682,5	

По данным геологических изысканий выполненных ООО «КРЫМСПЕЦГЕОФИЗИКА» в декабре 2020г. растительный слой на территории площадки отсутствует. Верхний слой представлен насыпным грунтом со строительным мусором. Для подсчета земляных масс применена сетка квадратов со стороной 20м. Произведен подсчет объемов земляных масс планировочных работ.

Согласовано
Взам. инв. №
Подпись и дата
Инв. № подл.

-ПЗУ-ГЧ					
Строительство апарт-отеля по адресу: Республика Крым, г.Ялта, ул.Дражинского, в районе дома №48.					
Изм.	Кол.уч.	Лист	№ докум.	Подпись	Дата
Разраб.		Козинская			10.21
Проверил		Охотников			
				Стадия	Лист
				П	6
				Листов	9
ГИП Косорук				План земляных масс. М1:500	
				ООО"ГРАНД КОНСТРУКТИВ "	



Выход газ-да из земли.
Переход ПЭ/СТ $\phi 90/80$
Н.Г.Ст. $\phi 89$. ПК0+20.6

Точка подключения к
источнику электроснабжения
0,4 кВ
проектируемая ТП-10/0,4 кВ
2x1000 кВА

Охранная зона газопровода

Подключение на границе земельного
участка, после отключающего устройства
в газопровод низкого давления. ПК0

УСЛОВНЫЕ ОБОЗНАЧЕНИЯ

- ВН — кабель линии напряжения 0.4кВ
- ВНО — сеть наружного освещения 0.22кВ
- КЛ — сеть лифтовой канализации
- К1 — сеть бытовой канализации
- В1 — водопровод хозяйственно-питьевой
- — проектируемые сети газоснабжения
- — охранная зона газопровода
- - - — кабельный канал
- - - — проектируемые сети газоснабжения

Ведомость жилых и общественных зданий и сооружений см.Л3

-ПЗУ-ГЧ					
Строительство апарт-отеля по адресу: Республика Крым, г.Ялта, ул.Дражинского, в районе дома №48.					
Изм.	Кол.уч.	Лист	№ докум.	Подпись	Дата
Разраб.		Козинская			10.21
Проверил		Охотников			
-					
ГИП Косоручков					
Сводный план сетей инженерно-технического обеспечения. М1:500					Стадия
					Лист
					Листов
					П
					7
					9
ООО"ГРАНД КОНСТРУКТИВ "					

Согласовано
 Взам. инв. №
 Подпись и дата
 Инв. № подл.



УСЛОВНЫЕ ОБОЗНАЧЕНИЯ

- Tun1 тротуарная плитка(бетонная) h-80мм
- Tun2 тротуарная плитка h-60мм
- Tun3 бетон
- Tun4 рулонный газон
- Tun5 асфальтобетон

- элементы озеленения номер кол-во
- 1
 - 2
 - 3

Конструкции и условные обозначения типов покрытий

- тип покрытия 1 (проезд)**
1. Бетонная плитка, h 80 мм по ГОСТ 17608-2017 - 0,08 м
 2. Сухая цементно-песчаная смесь (8%) из цемента М 400 - 0,04 м
 3. Бетон кл. В15, F 200, W 6, армир. сварной сеткой d 3 мм - 0,12 м
 4. Щебень фр. 40-70, М 600, с расклинцовкой - 0,15 м
 5. Геотекстиль нетканый, плотностью 150г/м²
 6. Уплотненный грунт

- тип покрытия 2 (южная площадка перед зданием)**
1. Тротуарная плитка "Старый город", - Н=0,060 м
 2. Цементно-песчаная смесь - Н=0,05 м
 3. Фракционный щебень (20-40; 40-70 мм) - Н=0,10 м
 4. Геотекстиль плотностью 150г/м² - Н=0,10 м
 5. Уплотненный грунт К упл. не менее 0,98

- тип покрытия 3 (отмостка)**
1. Бетон кл. В15 - 0,10 м
 2. Щебень фр.20-40 - 0,10 м
 3. Геотекстиль нетканый, плотностью 150г/м²
 4. Уплотненный грунт

- тип покрытия 4 (газон)**
1. Газон рулонный - Н=0,15 м
 2. Растительный слой
 3. Уплотненный грунт К упл. не менее 0,98

- тип покрытия 5 (проезд, площадка - за границей землеотвода)**
1. Асфальтобетон горячей укладки, плотный, марки II, тип Б, из мелкозернистой щебеночной смеси(ГОСТ 9128-2013) - 0,05 м
 2. Розлив битумной эмульсии из расчета 0,3 л/м²
 3. Асфальтобетон горячей укладки, пористый, марки II, из крупнозернистой щебеночной смеси (ГОСТ 9128-2013) - 0,07 м
 4. Розлив битумной эмульсии из расчета 0,9 л/м²
 5. Щебень фр. 40-70, М 600, с расклинцовкой - 0,30 м
 6. Подстилающий слой из каменного отсева - 0,10 м
 7. Уплотненный грунт

Ведомость жилых и общественных зданий и сооружений

Номер на плане	Наименование и обозначение	Этажность	Количество		Площадь, м ²				Строительный объем, м ³	
			Здания	Всего	Застройки		Общая нормированная		Здания	Всего
					Здания	Всего	Здания	Всего		
1	Здание апарт-отеля	9	1	- 209	-	1917.9	-	-	выше 0,000 47431.8 ниже 0,000 5718.1	53149.9
2	Площадка мусорных контейнеров					38.7				
3	ТП									

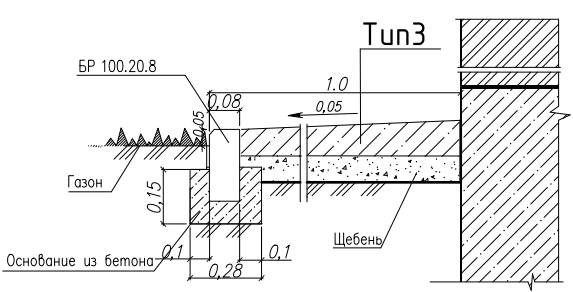
ВЕДОМОСТЬ МАЛЫХ АРХИТЕКТУРНЫХ ФОРМ И ПЕРЕНОСНЫХ ИЗДЕЛИЙ

Поз.	Обозначение	Наименование	Кол.	Примечание
1.	КСИЛ 001312	Урна	10	переносная
2.	КСИЛ 002103	Скамья	5	переносная
3.		Ограждение п.м	273	КЖ
4.	"Аданат" Арт.5003	Контейнерная площ."Бункер"	1	стац-й 6.62x2.51x2.49h
5.	MGB-770	Мусорный контейнер (770 л)	4	переносной

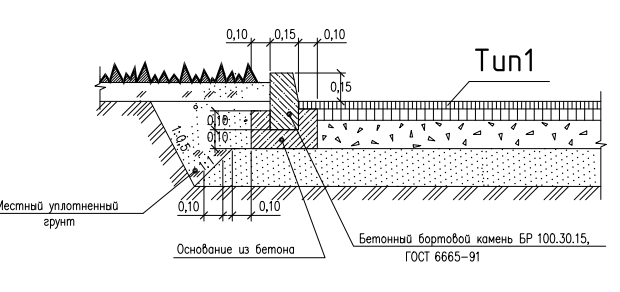
ВЕДОМОСТЬ ЭЛЕМЕНТОВ ОЗЕЛЕНЕНИЯ

Номер по плану	Наименование породы и вида насаждения	Возраст, лет	Кол., шт.	Примечание
1.	Ель сербская, высота 4.0-4.50 м	5	2	с комом 0,8x0,8x0,6 м
2.	Сосна крымская, высота 4.0-4.50 м	5	1	с комом 0,8x0,8x0,6 м
3.	Кипарис, высота 2.0-3.0 м	3	3	с комом 0,8x0,8x0,6 м
4.	можжевельники (казацкий,пирамидальный)	3	18	с комом 0,3x0,3x0,3 м
5.	газон рулонный			

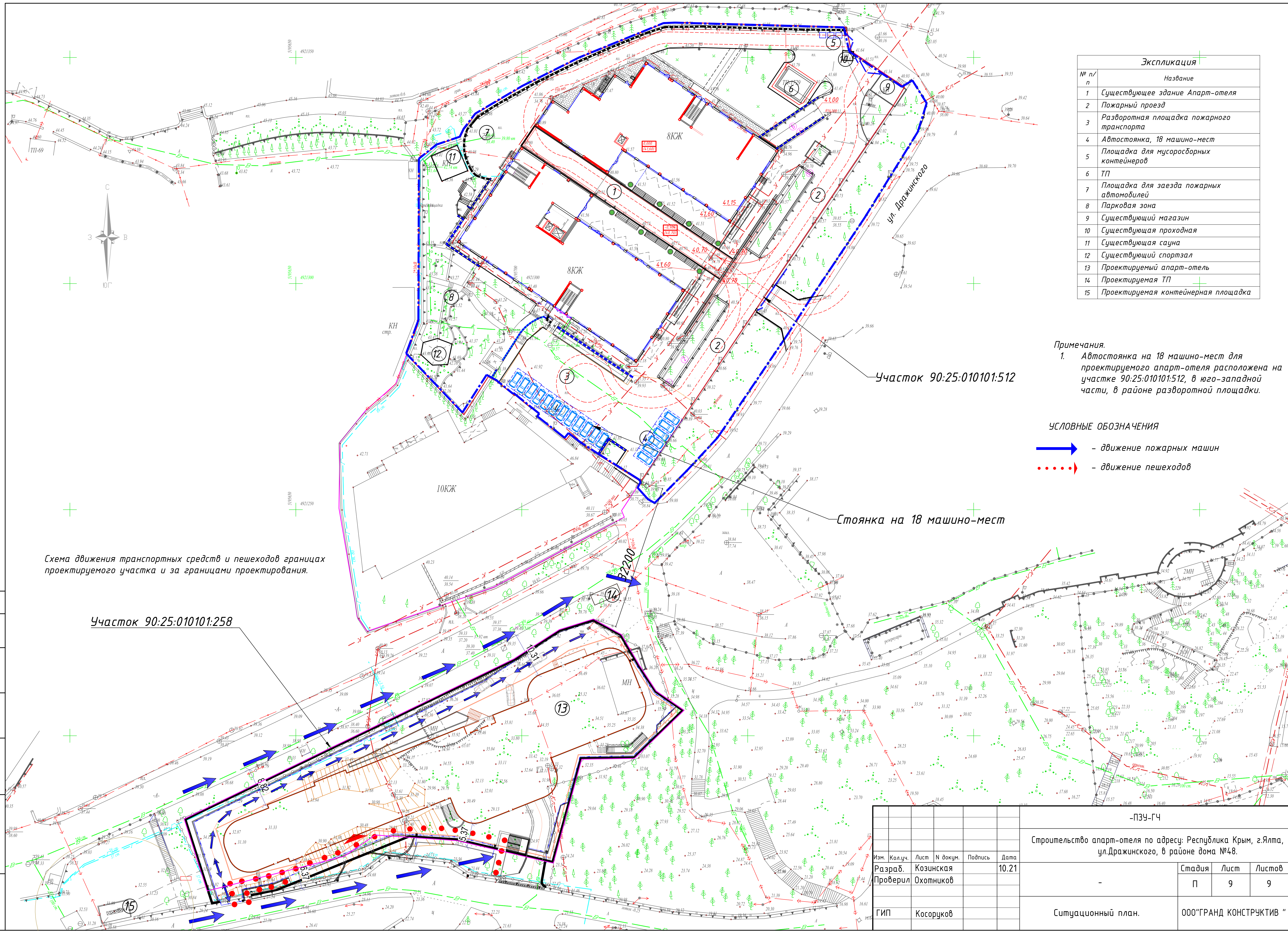
Примыкание отмостки к газону с установкой борт. камня БР 100.20.8



Примыкание проезда с борт. камнем БР 100.30.15



-ПЗУ-ГЧ					
Строительство апарт-отеля по адресу: Республика Крым, г.Ялта, ул.Дражинского, в районе дома №48.					
Изм.	Кол.уч.	Лист	N докум.	Подпись	Дата
Разраб.	Козинская	10.21			
Проверил	Охотников				
-					
ГИП Косоруков					
План благоустройства территории. М1:500					
				Стадия	Лист
				П	8
				Листов	9
ООО"ГРАНД КОНСТРУКТИВ "					



Экспликация	
№ п/п	Название
1	Существующее здание Апарта-отеля
2	Пожарный проезд
3	Разворотная площадка пожарного транспорта
4	Автостоянка, 18 машино-мест
5	Площадка для мусоросборных контейнеров
6	ТП
7	Площадка для въезда пожарных автомобилей
8	Парковочная зона
9	Существующий магазин
10	Существующая проходная
11	Существующая сауна
12	Существующий спортзал
13	Проектируемый апарта-отель
14	Проектируемая ТП
15	Проектируемая контейнерная площадка

Примечания.
 1. Автостоянка на 18 машино-мест для проектируемого апарта-отеля расположена на участке 90:25:010101:512, в юго-западной части, в районе разворотной площадки.

УСЛОВНЫЕ ОБОЗНАЧЕНИЯ
 - движение пожарных машин
 - движение пешеходов

Схема движения транспортных средств и пешеходов границах проектируемого участка и за границами проектирования.

Участок 90:25:010101:258

Участок 90:25:010101:512

Стоянка на 18 машино-мест

Согласовано	
Взам. инв. №	
Подпись, Дата	
Инв. № подл.	

-ПЗУ-ГЧ					
Строительство апарта-отеля по адресу: Республика Крым, г.Ялта, ул.Дражинского, в районе дома №48.					
Изм.	Кол.уч.	Лист	№ докум.	Подпись	Дата
Разраб.		Козинская			10.21
Проверил		Охотников			
ГИП		Косоруков			
Ситуационный план.					ООО"ГРАНД КОНСТРУКТИВ "
			Стадия	Лист	Листов
			П	9	9

ПРИЛОЖЕНИЕ

Согласовано			

Взам. инв. N	
--------------	--

Подпись и дата	
----------------	--

Инв. N подл.	
--------------	--

						-ПЗУ-П			
						Строительство апарт-отеля по адресу: Республика Крым, г.Ялта, ул.Дражинского, в районе дома №48.			
Изм.	Кол.уч.	Лист	N докум.	Подпись	Дата				
Разраб.		Козинская			10.21		Стадия	Лист	Листов
Проверил		Охотников				-	П	1	
ГИП		Косоруков				ПРИЛОЖЕНИЕ	ООО"ГРАНД КОНСТРУКТИВ "		



РЕСПУБЛИКА КРЫМ

АДМИНИСТРАЦИЯ ГОРОДА ЯЛТА

ПОСТАНОВЛЕНИЕ

30 сентября 2021 г.

г. Ялта

№ 3215-н

О выдаче обществу с ограниченной ответственностью «СМАРТ ЯЛТА» разрешения на размещение объекта на землях или земельном участке, находящихся в муниципальной собственности, без предоставления земельных участков и установления сервитутов, для размещения объекта - проезды, в том числе вдольтрассовые, и подъездные дороги, для размещения которых не требуется разрешение на строительство

Рассмотрев заявление общества с ограниченной ответственностью «СМАРТ ЯЛТА» от 06.09.2021 № 03-14/118 о выдаче разрешения на размещение объекта на землях или земельном участке, находящихся в муниципальной собственности, без предоставления земельных участков и установления сервитутов, для размещения объекта – проезды, в том числе вдольтрассовые, и подъездные дороги, для размещения которых не требуется разрешение на строительство, схему расположения земельного участка на кадастровом плане территории, заключение Департамента архитектуры и градостроительства Администрации города Ялта Республики Крым от 02.09.2021 № 01.1-19/448, письмо Министерства жилищно-коммунального хозяйства Республики Крым от 14.09.2021 № 10953/02-10/2, письмо Министерства промышленной политики Республики Крым от 08.09.2021 № 4909/01/1, письмо Министерства транспорта Республики Крым от 20.09.2021 № 08-16/12400/2, письмо Министерства топлива и энергетики Республики Крым от 24.09.2021 № 5786/03-1-15/4, письмо Министерства курортов и туризма Республики Крым от 20.09.2021 № 01-12/4188/4, письмо Министерства экологии и природных ресурсов Республики Крым от 09.09.2021 № 32251/1, письмо Министерства культуры Республики Крым от 09.09.2021 № 20838/22-11/1, письмо Государственного комитета по водному хозяйству и мелиорации Республики Крым от 24.09.2021 № 9323/09-19/1, руководствуясь Федеральным законом от 06.10.2003 № 131-ФЗ «Об общих принципах организации местного самоуправления в Российской Федерации», постановлением Правительства Российской Федерации от 03.12.2014 № 1300 «Об утверждении перечня видов объектов, размещение которых может осуществляться на землях или земельных участках, находящихся

в государственной или муниципальной собственности, без предоставления земельных участков и установления сервитутов», Законом Республики Крым от 21.08.2014 № 54-ЗРК «Об основах местного самоуправления в Республике Крым», постановлением Совета министров Республики Крым от 20.01.2017 № 10 «Об утверждении Порядка рассмотрения заявлений о выдаче разрешений на размещение объектов на землях или земельных участках, находящихся в государственной или муниципальной собственности, без предоставления земельных участков и установления сервитутов, и предоставления согласований заинтересованными исполнительными органами государственной власти Республики Крым», в соответствии с Уставом муниципального образования городской округ Ялта Республики Крым

ПОСТАНОВЛЯЮ:

1. Выдать обществу с ограниченной ответственностью «СМАРТ ЯЛТА» разрешение на размещение объекта на землях или земельном участке, находящихся в муниципальной собственности, без предоставления земельных участков и установления сервитутов, для размещения объекта – проезды, в том числе вдольтрассовые, и подъездные дороги, для размещения которых не требуется разрешение на строительство (приложение № 1).
2. Постановление вступает в силу со дня его подписания.
3. Контроль за исполнением настоящего постановления оставляю за собой.



Первый заместитель главы администрации города Ялта

Е.Г. Бавыкина

Е.А. Ворошилова
Е.В. Багирова

Приложение № 1
к постановлению Администрации
города Ялта
от 30 сентября 2021 № 32/15-12



Администрация міста Ялта
Республіки Крим

Администрация города Ялта
Республики Крым

Кырым Джумхурийетининь
Ялта шеэр Идареси

пл. Советская, д. 1, г. Ялта, Республика Крым, 298600,
тел. (3654) 20-57-00, факс: (3654) 20-57-57, e-mail: kanc.admin@yalta.rk.gov.ru
ОГРН 1149102101609 ИНН 9103012029 КПП 910301001
ОКПО 00753691

Разрешение

на размещение объектов на землях или земельных участках, находящихся
в муниципальной собственности, без предоставления земельных участков
и установления сервитутов

Администрация города Ялта Республики Крым
(наименование уполномоченного органа, осуществляющего выдачу разрешения на
использование земель или земельного участка)

Выдано: обществу с ограниченной ответственностью «СМАРТ ЯЛТА», 298600,
Республика Крым, г. Ялта, ул. Маркса, К, д. 15 А,
smartyalta@yandex.ru

(наименование заявителя, его почтовый индекс и адрес, телефон,
адрес электронной почты)

на основании: Закона Республики Крым от 01.07.2016 № 264-ЗРК/2016

на размещение объекта: проезды, в том числе вдольтрассовые, и подъездные
дороги, для размещения которых не требуется разрешение на строительство
(наименование объекта в соответствии с перечнем, краткая характеристика)

на землях или земельном участке: площадью 373 кв.м, расположенном по
адресу: Республика Крым, г. Ялта, ул. Драйжинского, в кадастровом квартале
90:25:010101

(сведения о землях или земельных участках, кадастровый номер земельного
участка, номер кадастрового квартала)

Разрешение выдано на срок: 49 лет

Разрешенные виды строительных работ: проезды, в том числе
вдольтрассовые, и подъездные дороги, для размещения которых не требуется
разрешение на строительство

(наименование строительных работ)

Условия использования земель или земельных участков:

1. В случае, если использование земель или земельных участков, находящихся в государственной или муниципальной собственности, на основании разрешений привело к порче либо уничтожению плодородного слоя почвы в границах таких земель или земельных участков, Заявитель обязан:

- привести такие земли или земельные участки в состояние, пригодное для их использования в соответствии с разрешенным использованием;
- выполнить необходимые работы по рекультивации таких земель или земельных участков.

2. В случаях, предусмотренных законодательством, необходимо установить охранные или защитные зоны объектов.

3. Действие разрешения может быть досрочно прекращено по основаниям, предусмотренным законодательством Российской Федерации и Законом Республики Крым от 01.07.2016 № 264-ЗРК/2016, а также в случае предоставления используемого заявителем земельного участка (земель) физическому или юридическому лицу, за исключением случая, предусмотренного частью 4 статьи 39.36 Земельного кодекса Российской Федерации.

Уведомление о прекращении действия разрешения направляется заявителю в течение 5 (пяти) рабочих дней со дня принятия уполномоченным органом такого решения, что является основанием для немедленного освобождения заявителем занимаемого земельного участка (земель) в соответствии с частью 2 статьи 6 Закона Республики Крым от 01.07.2016 № 264-ЗРК/2016 «О порядке и условиях размещения на территории Республики Крым объектов, которые могут быть размещены на землях или земельных участках, находящихся в государственной или муниципальной собственности, без предоставления земельных участков и установления сервитутов».

Первый заместитель главы
администрации города Ялта

Е.Г. Бавыкина

Е.А. Ворошилова
Е.В. Багирова



РЕСПУБЛИКА КРЫМ

АДМИНИСТРАЦИЯ ГОРОДА ЯЛТА

ПОСТАНОВЛЕНИЕ

30 сентября 2021

г. Ялта

№ 3214-п

О выдаче обществу с ограниченной ответственностью «СМАРТ ЯЛТА» разрешения на размещение объекта на землях или земельном участке, находящихся в муниципальной собственности, без предоставления земельных участков и установления сервитутов, для размещения объекта - проезды, в том числе вдольтрассовые, и подъездные дороги, для размещения которых не требуется разрешение на строительство

Рассмотрев заявление общества с ограниченной ответственностью «СМАРТ ЯЛТА» от 06.09.2021 № 03-14/120 о выдаче разрешения на размещение объекта на землях или земельном участке, находящихся в муниципальной собственности, без предоставления земельных участков и установления сервитутов, для размещения объекта – проезды, в том числе вдольтрассовые, и подъездные дороги, для размещения которых не требуется разрешение на строительство, схему расположения земельного участка на кадастровом плане территории, заключение Департамента архитектуры и градостроительства Администрации города Ялта Республики Крым от 02.09.2021 № 01.1-19/449, письмо Министерства жилищно-коммунального хозяйства Республики Крым от 13.09.2021 № 10954/02-10/2, письмо Министерства промышленной политики Республики Крым от 08.09.2021 № 4910/01/1, письмо Министерства транспорта Республики Крым от 20.09.2021 № 08-16/12401/2, письмо Министерства топлива и энергетики Республики Крым от 24.09.2021 № 5785/03-1-15/4, письмо Министерства курортов и туризма Республики Крым от 20.09.2021 № 01-12/4189/4, письмо Министерства экологии и природных ресурсов Республики Крым от 17.09.2021 № 32270/1/1/1, письмо Министерства культуры Республики Крым от 09.09.2021 № 20839/22-11/1, письмо Государственного комитета по водному хозяйству и мелиорации Республики Крым от 24.09.2021 № 9324/09-19/1, руководствуясь Федеральным законом от 06.10.2003 № 131-ФЗ «Об общих принципах организации местного самоуправления в Российской Федерации», постановлением Правительства Российской Федерации от 03.12.2014 № 1300 «Об утверждении перечня видов объектов, размещение которых может осуществляться на землях или земельных участках, находящихся

в государственной или муниципальной собственности, без предоставления земельных участков и установления сервитутов», Законом Республики Крым от 21.08.2014 № 54-ЗРК «Об основах местного самоуправления в Республике Крым», постановлением Совета министров Республики Крым от 20.01.2017 № 10 «Об утверждении Порядка рассмотрения заявлений о выдаче разрешений на размещение объектов на землях или земельных участках, находящихся в государственной или муниципальной собственности, без предоставления земельных участков и установления сервитутов, и предоставления согласований заинтересованными исполнительными органами государственной власти Республики Крым», в соответствии с Уставом муниципального образования городской округ Ялта Республики Крым

ПОСТАНОВЛЯЮ:

1. Выдать обществу с ограниченной ответственностью «СМАРТ ЯЛТА» разрешение на размещение объекта на землях или земельном участке, находящихся в муниципальной собственности, без предоставления земельных участков и установления сервитутов, для размещения объекта – проезды, в том числе вдольтрассовые, и подъездные дороги, для размещения которых не требуется разрешение на строительство (приложение № 1).
2. Постановление вступает в силу со дня его подписания.
3. Контроль за исполнением настоящего постановления оставляю за собой.

Первый заместитель главы
Администрации города Ялта



Е.Г. Бавыкина

Е.А. Ворошилова
Е.В. Багрова

Приложение № 1
к постановлению Администрации
города Ялта
от 30 сентября 2021 № 3214-н



Администрация міста Ялта
Республіки Крим

Администрация города Ялта
Республики Крым

Къырым Джумхуриетининъ
Ялта шеэр-Идареси

пл. Советская, д. 1, г. Ялта, Республика Крым, 298600,
тел. (3654) 20-57-00, факс: (3654) 20-57-57, e-mail: kanc.admin@yalta.rk.gov.ru
ОГРН 1149102101609 ИНН 9103012029 КПП 910301001
ОКПО 00753691

Разрешение

на размещение объектов на землях или земельных участках, находящихся
в муниципальной собственности, без предоставления земельных участков
и установления сервитутов

Администрация города Ялта Республики Крым

(наименование уполномоченного органа, осуществляющего выдачу разрешения на
использование земель или земельного участка)

Выдано: обществу с ограниченной ответственностью «СМАРТ ЯЛТА», 298600,
Республика Крым, г. Ялта, ул. Маркса, К, д. 15 А,
smartyalta@yandex.ru

(наименование заявителя, его почтовый индекс и адрес, телефон,
адрес электронной почты)

на основании: Закона Республики Крым от 01.07.2016 № 264-ЗРК/2016

на размещение объекта: проезды, в том числе вдольтрассовые, и подъездные
дороги, для размещения которых не требуется разрешение на строительство

(наименование объекта в соответствии с перечнем, краткая характеристика)

на землях или земельном участке: площадью 60 кв.м, расположенном по
адресу: Республика Крым, г. Ялта, ул. Драйжинского, в кадастровом квартале
90:25:010101

(сведения о землях или земельных участках, кадастровый номер земельного
участка, номер кадастрового квартала)

Разрешение выдано на срок: 49 лет

Разрешенные виды строительных работ: проезды, в том числе
вдольтрассовые, и подъездные дороги, для размещения которых не требуется
разрешение на строительство

(наименование строительных работ)

Условия использования земель или земельных участков:

1. В случае, если использование земель или земельных участков,
находящихся в государственной или муниципальной собственности, на
основании разрешений привело к порче либо уничтожению плодородного слоя
почвы в границах таких земель или земельных участков, Заявитель обязан:

- привести такие земли или земельные участки в состояние, пригодное
для их использования в соответствии с разрешенным использованием;
- выполнить необходимые работы по рекультивации таких земель или
земельных участков.

2. В случаях, предусмотренных законодательством, необходимо
установить охранные или защитные зоны объектов.

3. Действие разрешения может быть досрочно прекращено по
основаниям, предусмотренным законодательством Российской Федерации и
Законом Республики Крым от 01.07.2016 № 264-ЗРК/2016, а также в случае
предоставления используемого заявителем земельного участка (земель)
физическому или юридическому лицу, за исключением случая,
предусмотренного частью 4 статьи 39.36 Земельного кодекса Российской
Федерации.

Уведомление о прекращении действия разрешения направляется
заявителю в течение 5 (пяти) рабочих дней со дня принятия уполномоченным
органом такого решения, что является основанием для немедленного
освобождения заявителем занимаемого земельного участка (земель) в
соответствии с частью 2 статьи 6 Закона Республики Крым от 01.07.2016
№ 264-ЗРК/2016 «О порядке и условиях размещения на территории Республики
Крым объектов, которые могут быть размещены на землях или земельных
участках, находящихся в государственной или муниципальной собственности,
без предоставления земельных участков и установления сервитутов».

Первый заместитель главы
администрации города Ялта

Е.Г. Бавыкина

Е.А. Ворошилова
Е.В. Багирова



РЕСПУБЛИКА КРЫМ

АДМИНИСТРАЦИЯ ГОРОДА ЯЛТА

ПОСТАНОВЛЕНИЕ

30 сентября 2021

г. Ялта

№ 3213-н

О выдаче обществу с ограниченной ответственностью «СМАРТ ЯЛТА» разрешения на размещение объекта на землях или земельном участке, находящихся в муниципальной собственности, без предоставления земельных участков и установления сервитутов, для размещения объекта - проезды, в том числе вдольтрассовые, и подъездные дороги, для размещения которых не требуется разрешение на строительство

Рассмотрев заявление общества с ограниченной ответственностью «СМАРТ ЯЛТА» от 06.09.2021 № 03-14/119 о выдаче разрешения на размещение объекта на землях или земельном участке, находящихся в муниципальной собственности, без предоставления земельных участков и установления сервитутов, для размещения объекта – проезды, в том числе вдольтрассовые, и подъездные дороги, для размещения которых не требуется разрешение на строительство, схему расположения земельного участка на кадастровом плане территории, заключение Департамента архитектуры и градостроительства Администрации города Ялта Республики Крым от 02.09.2021 № 01.1-19/447, письмо Министерства жилищно-коммунального хозяйства Республики Крым от 14.09.2021 № 10959/02-10/2, письмо Министерства промышленной политики Республики Крым от 08.09.2021 № 4911/01/1, письмо Министерства транспорта Республики Крым от 20.09.2021 № 08-16/12410/2, письмо Министерства топлива и энергетики Республики Крым от 24.09.2021 № 5788/03-1-15/4, письмо Министерства курортов и туризма Республики Крым от 20.09.2021 № 01-12/4191/4, письмо Министерства экологии и природных ресурсов Республики Крым от 09.09.2021 № 32271/1, письмо Министерства культуры Республики Крым от 09.09.2021 № 20845/22-11/1, письмо Государственного комитета по водному хозяйству и мелиорации Республики Крым от 24.09.2021 № 9336/09-19/1, руководствуясь Федеральным законом от 06.10.2003 № 131-ФЗ «Об общих принципах организации местного самоуправления в Российской Федерации», постановлением Правительства Российской Федерации от 03.12.2014 № 1300 «Об утверждении перечня видов объектов, размещение которых может осуществляться на землях или земельных участках, находящихся

в государственной или муниципальной собственности, без предоставления земельных участков и установления сервитутов», Законом Республики Крым от 21.08.2014 № 54-ЗРК «Об основах местного самоуправления в Республике Крым», постановлением Совета министров Республики Крым от 20.01.2017 № 10 «Об утверждении Порядка рассмотрения заявлений о выдаче разрешений на размещение объектов на землях или земельных участках, находящихся в государственной или муниципальной собственности, без предоставления земельных участков и установления сервитутов, и предоставления согласований заинтересованными исполнительными органами государственной власти Республики Крым», в соответствии с Уставом муниципального образования городской округ Ялта Республики Крым

ПОСТАНОВЛЯЮ:

1. Выдать обществу с ограниченной ответственностью «СМАРТ ЯЛТА» разрешение на размещение объекта на землях или земельном участке, находящихся в муниципальной собственности, без предоставления земельных участков и установления сервитутов, для размещения объекта – проезды, в том числе вдольтрассовые, и подъездные дороги, для размещения которых не требуется разрешение на строительство (приложение № 1).
2. Постановление вступает в силу со дня его подписания.
3. Контроль за исполнением настоящего постановления оставляю за собой.

Первый заместитель главы администрации города Ялта



[Handwritten signature]
Е.Г. Бавыкина

Е.А. Ворошилова
Е.В. Багирова
[Handwritten signatures]



Приложение № 1
к постановлению Администрации
города Ялта
от 30 сентября 2011 № 3213-п

Кырым Джумхуриетининь
Ялта шеэр Идареси

Администрация міста Ялта
Республіки Крим

Администрация города Ялта
Республики Крым

пл. Советская, д. 1, г. Ялта, Республика Крым, 298600,
тел. (3654) 20-57-00, факс: (3654) 20-57-57, e-mail: kanc.admin@yalta.rk.gov.ru
ОГРН 1149102101609 ИНН 9103012029 КПП 910301001
ОКПО 00753691

Разрешение

на размещение объектов на землях или земельных участках, находящихся
в муниципальной собственности, без предоставления земельных участков
и установления сервитутов

Администрация города Ялта Республики Крым

(наименование уполномоченного органа, осуществляющего выдачу разрешения на
использование земель или земельного участка)

Выдано: обществу с ограниченной ответственностью «СМАРТ ЯЛТА», 298600,
Республика Крым, г. Ялта, ул. Маркса, К, д. 15 А,
smartyalta@yandex.ru

(наименование заявителя, его почтовый индекс и адрес, телефон,
адрес электронной почты)

на основании: Закона Республики Крым от 01.07.2016 № 264-ЗРК/2016

на размещение объекта: проезды, в том числе вдольтрассовые, и подъездные
дороги, для размещения которых не требуется разрешение на строительство

(наименование объекта в соответствии с перечнем, краткая характеристика)

на землях или земельном участке: площадью 367 кв.м, расположенном по
адресу: Республика Крым, г. Ялта, ул. Дразинского, в кадастровом квартале
90:25:010101

(сведения о землях или земельных участках, кадастровый номер земельного
участка, номер кадастрового квартала)

Разрешение выдано на срок: 49 лет

Разрешенные виды строительных работ: проезды, в том числе
вдольтрассовые, и подъездные дороги, для размещения которых не требуется
разрешение на строительство

(наименование строительных работ)

Условия использования земель или земельных участков:

1. В случае, если использование земель или земельных участков,
находящихся в государственной или муниципальной собственности, на
основании разрешений привело к порче либо уничтожению плодородного слоя
почвы в границах таких земель или земельных участков, Заявитель обязан:

- привести такие земли или земельные участки в состояние, пригодное
для их использования в соответствии с разрешенным использованием;
- выполнить необходимые работы по рекультивации таких земель или
земельных участков.

2. В случаях, предусмотренных законодательством, необходимо
установить охранные или защитные зоны объектов.

3. Действие разрешения может быть досрочно прекращено по
основаниям, предусмотренным законодательством Российской Федерации и
Законом Республики Крым от 01.07.2016 № 264-ЗРК/2016, а также в случае
предоставления используемого заявителем земельного участка (земель)
физическому или юридическому лицу, за исключением случая,
предусмотренного частью 4 статьи 39.36 Земельного кодекса Российской
Федерации.

Уведомление о прекращении действия разрешения направляется
заявителю в течение 5 (пяти) рабочих дней со дня принятия уполномоченным
органом такого решения, что является основанием для немедленного
освобождения заявителем занимаемого земельного участка (земель) в
соответствии с частью 2 статьи 6 Закона Республики Крым от 01.07.2016
№ 264-ЗРК/2016 «О порядке и условиях размещения на территории Республики
Крым объектов, которые могут быть размещены на землях или земельных
участках, находящихся в государственной или муниципальной собственности,
без предоставления земельных участков и установления сервитутов».

Первый заместитель главы
администрации города Ялта

Е.Т. Бавыкина

Е.А. Ворошилова
Е.В. Багирова



РЕСПУБЛИКА КРЫМ

АДМИНИСТРАЦИЯ ГОРОДА ЯЛТА

ПОСТАНОВЛЕНИЕ

30 сентября 2021

г. Ялта

№ 32284

О выдаче обществу с ограниченной ответственностью «СМАРТ ЯЛТА» разрешения на размещение объекта на землях или земельном участке, находящихся в муниципальной собственности, без предоставления земельных участков и установления сервитутов, для размещения объекта – трансформаторная подстанция, линии электропередачи классом напряжения до 35 кВ, а также связанные с ними трансформаторные подстанции, распределительные пункты и иное предназначенное для осуществления передачи электрической энергии оборудование, для размещения которых не требуется разрешение на строительство

Рассмотрев заявление общества с ограниченной ответственностью «СМАРТ ЯЛТА» от 24.08.2021 № 14249/02.1-26 о выдаче разрешения на размещение объекта на землях или земельном участке, находящихся в муниципальной собственности, без предоставления земельных участков и установления сервитутов, для размещения объекта – трансформаторная подстанция, линии электропередачи классом напряжения до 35 кВ, а также связанные с ними трансформаторные подстанции, распределительные пункты и иное предназначенное для осуществления передачи электрической энергии оборудование, для размещения которых не требуется разрешение на строительство, схему расположения земельного участка на кадастровом плане территории, заключение Департамента архитектуры и градостроительства Администрации города Ялта Республики Крым от 11.08.2021 № 01.1-19/972, письмо Министерства жилищно-коммунального хозяйства Республики Крым от 03.09.2021 № 10333/02-10/2, письмо Министерства промышленной политики Республики Крым от 27.08.2021 № 4625/01/1, письмо Министерства транспорта Республики Крым от 24.09.2021 № 08-16/11769/2, письмо Министерства топлива и энергетики Республики Крым от 15.09.2021 № 5513/02-2-15/4, письмо Министерства курортов и туризма Республики Крым от 20.09.2021 № 01-12/3978/2, письмо Министерства экологии и природных ресурсов Республики Крым от 01.09.2021 № 30169/1, письмо Министерства культуры Республики Крым от 15.09.2021 № 19841/22-11/1, письмо Государственного комитета по водному хозяйству и мелиорации Республики Крым от 14.09.2021

№ 8843/09-19/1, руководствуясь Федеральным законом от 06.10.2003 № 131-ФЗ «Об общих принципах организации местного самоуправления в Российской Федерации», постановлением Правительства Российской Федерации от 03.12.2014 № 1300 «Об утверждении перечня видов объектов, размещение которых может осуществляться на землях или земельных участках, находящихся в государственной или муниципальной собственности, без предоставления земельных участков и установления сервитутов», Законом Республики Крым от 21.08.2014 № 54-ЗРК «Об основах местного самоуправления в Республике Крым», постановлением Совета министров Республики Крым от 20.01.2017 № 10 «Об утверждении Порядка рассмотрения заявлений о выдаче разрешений на размещение объектов на землях или земельных участках, находящихся в государственной или муниципальной собственности, без предоставления земельных участков и установления сервитутов, и предоставления согласований заинтересованными исполнительными органами государственной власти Республики Крым», в соответствии с Уставом муниципального образования городской округ Ялта Республики Крым

ПОСТАНОВЛЯЮ:

1. Выдать обществу с ограниченной ответственностью «СМАРТ ЯЛТА» разрешение на размещение объекта на землях или земельном участке, находящихся в муниципальной собственности, без предоставления земельных участков и установления сервитутов, для размещения объекта – трансформаторная подстанция, линии электропередачи классом напряжения до 35 кВ, а также связанные с ними трансформаторные подстанции, распределительные пункты и иное предназначенное для осуществления передачи электрической энергии оборудование, для размещения которых не требуется разрешение на строительство (приложение № 1).

2. Постановление вступает в силу со дня его подписания.

3. Контроль за исполнением настоящего постановления оставляю за собой.

Первый заместитель главы
администрации города Ялта



Е.Г. Бавыкина



Администрация міста Ялта
Республики Крым

Администрация города Ялта
Республики Крым



Кырым Джумхуретинининь
Ялта шеэр Идареси

Приложение № 1
к постановлению Администрации
города Ялта
от 30.05.2018 № 3228-П



пл. Советская, д. 1, г. Ялта, Республика Крым, 298600,
тел. (3654) 20-57-00, факс: (3654) 20-57-57, e-mail: kanc.admin@yalta.rk.gov.ru
ОГРН 1149102101609 ИНН 9103012029 КПП 910301001
ОКПО 00753691

Разрешение

на размещение объектов на землях или земельных участках, находящихся в муниципальной собственности, без предоставления земельных участков и установления сервитутов

Администрация города Ялта Республики Крым

(наименование уполномоченного органа, осуществляющего выдачу разрешения на использование земель или земельного участка)

Выдано: обществу с ограниченной ответственностью «СМАРТ ЯЛТА», 298600, Республика Крым, г. Ялта, ул. Маркса, К, д. 15 А, smartyalta@yandex.ru

(наименование заявителя, его почтовый индекс и адрес, телефон, адрес электронной почты)

на основании: Закона Республики Крым от 01.07.2016 № 264-ЗРК/2016

на размещение объекта: трансформаторная подстанция, линии электропередачи классом напряжения до 35 кВ, а также связанные с ними трансформаторные подстанции, распределительные пункты и иное предназначенное для осуществления передачи электрической энергии оборудование, для размещения которых не требуется разрешение на строительство

(наименование объекта в соответствии с перечнем, краткая характеристика)

на землях или земельном участке: площадью 65 кв.м, расположенном по адресу: Республика Крым, г. Ялта, ул. Дражинского, в кадастровом квартале 90:25:010101

(сведения о землях или земельных участках, кадастровый номер земельного участка, номер кадастрового квартала)

Разрешение выдано на срок: 5 лет

Разрешенные виды строительных работ: в соответствии с Приказом Минрегиона РФ от 30.12.2009 (ред. от 14.11.2011)

(наименование строительных работ)

Условия использования земель или земельных участков:

1. В случае, если использование земель или земельных участков, находящихся в государственной или муниципальной собственности, на основании разрешений привело к порче либо уничтожению плодородного слоя почвы в границах таких земель или земельных участков, Заявитель обязан:
 - привести такие земли или земельные участки в состояние, пригодное для их использования в соответствии с разрешенным использованием;
 - выполнить необходимые работы по рекультивации таких земель или земельных участков.
2. В случаях, предусмотренных законодательством, необходимо установить охранные или защитные зоны объектов.
3. Действие разрешения может быть досрочно прекращено по основаниям, предусмотренным законодательством Российской Федерации и Законом Республики Крым от 01.07.2016 № 264-ЗРК/2016, а также в случае предоставления используемого заявителем земельного участка (земель) физическому или юридическому лицу, за исключением случая, предусмотренного частью 4 статьи 39.36 Земельного кодекса Российской Федерации.

Уведомление о прекращении действия разрешения направляется заявителю в течение 5 (пяти) рабочих дней со дня принятия уполномоченным органом такого решения, что является основанием для немедленного освобождения заявителем занимаемого земельного участка (земель) в соответствии с частью 2 статьи 6 Закона Республики Крым от 01.07.2016 № 264-ЗРК/2016 «О порядке и условиях размещения на территории Республики Крым объектов, которые могут быть размещены на землях или земельных участках, находящихся в государственной или муниципальной собственности, без предоставления земельных участков и установления сервитутов».

Первый заместитель главы
администрации города Ялта

Е.Г. Бавыкина

ООО «СПЕЦИАЛИЗИРОВАННЫЙ ЗАСТРОЙЩИК «СМК ПЛЮС»
298637, г. Ялта, ул. Красных партизан, дом 14, офис 16-5
ОГРН 1149102021078

исх. № _____
от «___» _____ 2021 г.

**Директору
ООО «СМАРТ ЯЛТА»
Гордиенко Е.П.**

Уважаемая Елена Петровна!

Настоящим сообщаем, что Общество с ограниченной ответственностью «Специализированный застройщик «СМК ПЛЮС», являясь собственником земельного участка, расположенного по адресу: Республика Крым, город Ялта, ул. Драйжинского кадастровый номер 90:25:010101:512 не возражает в предоставлении парковочных мест в количестве 18 (восемнадцати) единиц на вышеуказанном указанном участке, на территории Апарт-отеля согласно прилагаемой схеме размещения.

**Директор
ООО «Специализированный застройщик
«СМК ПЛЮС»**



М.В. Макаров