

ООО «ГрадПроект»
СРО-П-168-12112011 №141212/044 от 14.12.2012 г.
180024, Псковская обл., Псковский р-н, д. Родина,
ул. Владимирская, д. 10, пом. 2003

**МНОГОКВАРТИРНЫЙ ДОМ СО ВСТРОЕННО-ПРИСТРОЕННЫМИ
ПОМЕЩЕНИЯМИ И ВСТРОЕННЫМ ПОДЗЕМНЫМ ГАРАЖОМ ПО
АДРЕСУ: САНКТ-ПЕТЕРБУРГ, ПОСЕЛОК ШУШАРЫ,
ШКОЛЬНАЯ УЛИЦА, КАДАСТРОВЫЙ НОМЕР ЗЕМЕЛЬНОГО
УЧАСТКА 78:42:0015104:2982 (ЗОНА 16)**

ПРОЕКТНАЯ ДОКУМЕНТАЦИЯ

Раздел 5. Сведения об инженерном оборудовании, о
сетях инженерно-технического обеспечения, перечень
инженерно-технических мероприятий, содержание
технологических решений.

Подраздел 7. Технологические решения.

170/15-ИОС7

Том 5.7

Изм.	№док.	Подп.	Дата
3	02-22		04.2022

2022 г.

ООО «ГрадПроект»
СРО-П-168-12112011 №141212/044 от 14.12.2012 г.
180024, Псковская обл., Псковский р-н, д. Родина,
ул. Владимирская, д. 10, пом. 2003

**МНОГОКВАРТИРНЫЙ ДОМ СО ВСТРОЕННО-ПРИСТРОЕННЫМИ
ПОМЕЩЕНИЯМИ И ВСТРОЕННЫМ ПОДЗЕМНЫМ ГАРАЖОМ ПО
АДРЕСУ: САНКТ-ПЕТЕРБУРГ, ПОСЕЛОК ШУШАРЫ,
ШКОЛЬНАЯ УЛИЦА, КАДАСТРОВЫЙ НОМЕР ЗЕМЕЛЬНОГО
УЧАСТКА 78:42:0015104:2982 (ЗОНА 16)**

ПРОЕКТНАЯ ДОКУМЕНТАЦИЯ

**Раздел 5. Сведения об инженерном оборудовании, о
сетях инженерно-технического обеспечения, перечень
инженерно-технических мероприятий, содержание
технологических решений.**

Подраздел 7. Технологические решения.

170/15-ИОС7

Том 5.7

Главный инженер проекта

И.А. Сусленников

Изм.	№док.	Подп.	Дата
3	02-22		04.2022

2022 г.

Согласовано

Взам. инв. №

Подпись и дата

Инв. № подл.

Номер раздела	Обозначение	Наименование	Примечание
1	2	3	4
1	Пояснительная записка		
	170/15-ПЗ1	Пояснительная записка. <i>Часть 1. Пояснительная записка.</i>	
	170/15-ПЗ2	Пояснительная записка. <i>Часть 2. Исходно-разрешительная документация</i>	
2	Схема планировочной организации земельного участка		
	170/15-ПЗУ	Схема планировочной организации земельного участка	
3	Архитектурные решения		
	170/15-АР1	Архитектурные решения. <i>Часть 1. Архитектурные решения.</i>	
	170/15-АР2	Архитектурные решения. <i>Часть 2. Инсоляция и естественная освещенность</i>	ООО «Энвиرو»
	170/15-АР3	Архитектурные решения. <i>Часть 3. Архитектурно-строительная акустика</i>	ООО «Энвиро»
4	Конструктивные и объемно-планировочные решения		
	170/15-КР	Конструктивные и объемно-планировочные решения	
5	Сведения об инженерном оборудовании, о сетях инженерно-технического обеспечения, перечень инженерно-технических мероприятий		
	170/15-ИОС 1	Сведения об инженерном оборудовании, о сетях инженерно-технического обеспечения, перечень инженерно-технических мероприятий Подраздел 1. Система электроснабжения.	
	170/15-ИОС 2	Сведения об инженерном оборудовании, о сетях инженерно-технического обеспечения, перечень инженерно-технических мероприятий Подраздел 2. Систем водоснабжения.	
	170/15-ИОС 3	Сведения об инженерном оборудовании, о сетях инженерно-технического обеспечения, перечень инженерно-технических мероприятий Подраздел 3. Систем водоотведения.	
	170/15-ИОС 4.1	Сведения об инженерном оборудовании, о сетях инженерно-технического обеспечения, перечень инженерно-технических мероприятий Подраздел 4. Отопление, вентиляция и кондиционирование воздуха, тепловые сети. <i>Часть 1. Отопление, вентиляция и кондиционирование воздуха.</i>	

170/15 - СП

Изм.	Кол. уч	Лист	№ док.	Подпись	Дата
Разработал		Сусленников И.А.			04.2022
Н.контр.		Попов С.А.			04.2022
ГИП		Сусленников И.А.			04.2022

Состав проектной документации

Стадия	Лист	Листов
П	1	2
ООО " ГрадПроект"		

1	2	3	4
	170/15-ИОС 4.2	Сведения об инженерном оборудовании, о сетях инженерно-технического обеспечения, перечень инженерно-технических мероприятий Подраздел 4. Отопление, вентиляция и кондиционирование воздуха, тепловые сети. <i>Часть 2. Тепловые сети, индивидуальные тепловые пункты</i>	
	170/15-ИОС 5	Сведения об инженерном оборудовании, о сетях инженерно-технического обеспечения, перечень инженерно-технических мероприятий Подраздел 5. Сети связи	
	170/15-ИОС 7	Сведения об инженерном оборудовании, о сетях инженерно-технического обеспечения, перечень инженерно-технических мероприятий Подраздел 7. Технологические решения	
6	Проект организации строительства		
	170/15-ПОС	Проект организации строительства	
8	Перечень мероприятий по охране окружающей среды		
	170/15-ООС1	Перечень мероприятий по охране окружающей среды <i>Часть 1. "Перечень мероприятий по охране окружающей среды"</i>	ООО «Энвиرو»
	170/15-ООС2	Перечень мероприятий по охране окружающей среды <i>Часть 2. "Перечень мероприятий по охране окружающей среды. Защита от шума"</i>	ООО «Энвиро»
9	Мероприятия по обеспечению пожарной безопасности		
	170/15-ПБ1	Мероприятия по обеспечению пожарной безопасности <i>Часть 1. Мероприятия по обеспечению пожарной безопасности</i>	
	170/15-ПБ2	Мероприятия по обеспечению пожарной безопасности <i>Часть 2. Системы противопожарной защиты</i>	
10	Мероприятия по обеспечению доступа инвалидов		
	170/15-ОДИ	Мероприятия по обеспечению доступа инвалидов	
10 (1)	Мероприятия по обеспечению соблюдения требований энергетической эффективности и требований оснащенности зданий, строений и сооружений приборами учета используемых энергетических ресурсов		
	170/15-ЭЭ	Мероприятия по обеспечению соблюдения требований энергетической эффективности и требований оснащенности зданий, строений и сооружений приборами учета используемых энергетических ресурсов	
12	Иная документация в случаях, предусмотренных федеральными законами		
	170/15-БЭЗ	Требования к обеспечению безопасной эксплуатации здания	
	170/15-ПКР	Сведения о нормативной периодичности выполнения работ по капитальному ремонту многоквартирного дома	

Взам.инв. №

Подпись и дата

Инв. № подл.

Изм.	Кодуч	Лист	№ док.	Подпись	Дата

170/15 - СП

Лист

2

ПОЯСНИТЕЛЬНАЯ ЗАПИСКА

Содержание

<i>Лист</i>	<i>Наименование</i>	<i>Примечание</i>
1	Содержание	
2	1. Сведения о соответствии проекта действующим нормам и правилам	
3	2. Исходные данные	
3	3. Краткая характеристика объекта и общие требования	
4	4. Описание и характеристика	
7	5. Санитарное содержание помещений, оборудования, инвентаря	
7	6. Техника безопасности и условия труда работающих	
9	7. Описание мероприятий и обоснование проектных решений, направленных на предотвращение несанкционированного доступа на объект физических лиц	
9	8. Отходы	

Взам. инв. №

Подпись и

Инв. №подл.

Изм.	Код.	Лист	№докум.	Подп.	Дата
Разработал		Фролова А.М.			04.2022
Н.контр.		Попов С.А.			04.2022
ГИП		Суслеников И.А.			04.2022

170/15-ИОС 7

Пояснительная записка

<i>Стадия</i>	<i>Лист</i>	<i>Листов</i>
Р	1	19
ООО «ГрадПроект»		

1. СВЕДЕНИЯ О СООТВЕТСТВИИ ПРОЕКТА ДЕЙСТВУЮЩИМ НОРМАМ И ПРАВИЛАМ

Решения, принятые в проекте, соответствуют требованиям экологических, санитарно-гигиенических и других норм, действующих на территории Российской Федерации, и обеспечивающих безопасную для жизни и здоровья людей эксплуатацию объекта при соблюдении предусмотренных проектной документацией мероприятий.

Главный инженер проекта

Сусленников И.А.

Инв. №подл.	Подпись и дата	Взам.инв. №					170/15-ИОС 7	Лист
			Изм.	Кол.	Лист	№ док		Подпись

2. ИСХОДНЫЕ ДАННЫЕ

Раздел Технологические решения проекта Многоквартирный дом со встроенно-пристроенными помещениями и встроенным подземным гаражом по адресу: Санкт-Петербург, поселок Шушары, Школьная улица, кадастровый номер земельного участка 78:42:0015104:2982 (зона 16), выполнен ООО «ГрадПроект», имеющим необходимую разрешительную документацию на проектирование подобного типа объектов и в соответствии с Задаaniem на проектирование, медико-техническим заданием, а так же действующими правилами и нормативами.

Данный документ является составной частью проекта и описывает технологические решения организации подземного гаража и встроенно-пристроенных помещений многоквартирного жилого дома. Предложенные решения могут подлежать уточнению после разработки всех разделов на стадии рабочей документации.

Проект разработан на основании действующих строительных норм и правил:

- СП 118.13330.2012 Свод правил «Общественные здания и сооружения» Актуализированная редакция СНиП 31-06-2009;*
- СП 113.13330.2016 «Стоянки автомобилей»;*
- Федеральный закон №123-ФЗ «Технический регламент о требованиях пожарной безопасности»;*
- Свод правил СП 1.13130.2009 Свод правил «Системы противопожарной защиты. Эвакуационные пути и выходы»;*
- СП 52.13330.2016 «Естественное и искусственное освещение».*

3. КРАТКАЯ ХАРАКТЕРИСТИКА ОБЪЕКТА И ОБЩИЕ ТРЕБОВАНИЯ

Цель проекта: на 1 этаже жилого здания разместить магазины продажи по образцам в количестве 23, диспетчерскую, помещение управляющей компании, в подземном этаже – гараж для жильцов на 50 машин, в т.ч. 30 машино-мест и 20 механизированных парковочных мест для хранения транспортных средств. Вход в каждый магазин отдельный с улицы.

Все применяемые при производстве работ материалы, изделия и оборудование должны иметь разрешительную документацию, в том числе органов Роспотребнадзора (если таковая предусмотрена действующими нормативно-правовыми актами РФ). Применяемые материалы, изделия и оборудование подлежат обязательной сертификации в области пожарной безопасности. Технические решения, принятые в проекте, соответствуют требованиям экологических, санитарно-гигиенических, противопожарных и других норм, действующих на территории Российской Федерации, и обеспечивают безопасную для жизни и здоровья людей эксплуатацию объекта при соблюдении предусмотренных проектом мероприятий. Состав помещений представлен в экспликации помещений.

Взам.инв.№

Подпись и дата

Инв.№подл.

Изм.	Кол.	Лист	№ док	Подпись	Дата

170/15-ИОС 7

Лист

3

4. ОПИСАНИЕ И ХАРАКТЕРИСТИКА

4.1 Технологические решения по встроенным магазинам розничной торговли по образцам

Магазины предназначены для продажи промышленных товаров: керамики, мебели, сантехники, обоев, тканей для портьер, бытовой техники, окон, дверей и т.п. по выставленным в демонстрационном зале образцам.

Каждый магазин по образцам состоит из демонстрационного зала (конфигурация зала варьируется) и служебного санузла.

Поставка образцов товаров осуществляется автотранспортом по мере изменения ассортимента, но не чаще одного раза в месяц. Образцы товаров поступают сразу в демонстрационный зал и выставляются на стеллажах, стендах, витринах.

Отходы упаковочных материалов, непосредственно при распаковке образцов, собираются в одноразовые полимерные мешки и выносятся для временного складирования в контейнере на площадку для сбора мусора.

Накопление упаковочных материалов в демонстрационном зале запрещено. Расстановка стендов и витрин образцов предлагаемого товара, оформление магазина выполняется владельцем магазина по дизайн-проекту.

Клиенты магазина, войдя в торговый зал, подходят к образцам выставленного товара и выбирают необходимый для последующего заказа.

При необходимости, клиентам оказывают помощь администратор и товаровед.

Клиенты магазина, выбравшие тот или иной товар, оформляют заказ, в том числе доставку, у администратора, оплата производится через кассу по наличному или безналичному расчёту. Доставка товара осуществляется с торговой базы.

В демонстрационном зале магазина предусмотрено рабочее место администратора (продавца-консультанта), включающее: компьютер, кассовый аппарат, устройство для проверки денежных купюр, счетчик банкнот и сейф.

Расчетное единовременное количество посетителей для всех магазинов суммарно составляет 46 человек.

В каждом магазине для персонала устанавливается гардеробный шкаф для верхней одежды. Питание персонала предусмотрено за пределами магазинов в столовых и кафе на близлежащей территории в обеденный перерыв.

Уборка помещений осуществляется по договору с клининговой компанией, уборщица в штате не предусмотрена. Хранение уборочного инвентаря планируется в санитарных узлах для персонала, где установлены раковины для мытья рук, оборудованные краном со смесителем, и поливочные краны с подводом холодной и горячей воды предназначенным для

Взам.инв.№

Подпись и дата

Инв.№подл.

Изм.	Кол.	Лист	№ док	Подпись	Дата

170/15-ИОС 7

Лист

4

мытья полов, а также предусмотрены навесные полки. Для хранения моющих средств и уборочного инвентаря устанавливается специальный шкаф.

Мусор, образующийся при уборке всех помещений, собирается в одноразовые полимерные мешки и временно складировается в контейнере на площадке для сбора мусора.

4.2 Организация диспетчерской и помещения управляющей компании

Помещение диспетчерской.

Диспетчер осуществляет прием и регистрацию вызовов от жителей и коммунальных служб, организует их выполнение, фиксирует отчет о выполнении заявки. Оперативно (один-два часа) направляются специалисты для ликвидации засоров канализации, труб и батарей теплоснабжения, труб, патрубков, других сочленений и кранов для горячей и холодной воды, сбоя при подаче электричества. При невозможности ликвидировать проблему в работе коммуникаций и оборудования самостоятельно, привлекаются службы ресурсоснабжающих организаций.

Для диспетчера в рабочем помещении предусмотрен письменный стол, компьютер. Также оборудована бытовая зона с местом для приема пищи, где установлен тумба, стул. Для хранения и разогрева принесенной из дома еды предусмотрены холодильник, микроволновая печь и чайник.

Бытовые отходы собираются в одноразовые полимерные мешки и выносятся для временного складирования в контейнере на площадке для сбора мусора.

Уборка помещений диспетчерской осуществляется по договору с клининговой компанией, уборщица в штате не предусмотрена. Мусор, образующийся при уборке всех помещений, собирается в одноразовые полимерные мешки и временно складировается в контейнере на площадке для сбора мусора.

Помещение управляющей компании.

Бытовые отходы собираются в одноразовые полимерные мешки и выносятся для временного складирования в контейнере на площадке для сбора мусора.

В помещение предусмотрен письменный стол, компьютер, шкафы для документации и сейф. Также оборудована бытовая зона с местом для приема пищи, где установлен тумба, стул. Для хранения и разогрева принесенной из дома еды предусмотрены холодильник, микроволновая печь и чайник.

Уборка помещений осуществляется по договору с клининговой компанией, уборщица в штате не предусмотрена. Мусор, образующийся при уборке всех помещений, собирается в одноразовые полимерные мешки и временно складировается в контейнере на площадке для сбора мусора.

Взам.инв.№
Подпись и дата
Инв.№подл.

Изм.	Кол.	Лист	№ док	Подпись	Дата	170/15-ИОС 7	Лист 5

4.3 Организация подземного гаража

Подземная автостоянка рассчитана на хранения 50 машин среднего и малого класса, в т.ч. 30 машино-мест и 20 механизированных парковочных мест для хранения транспортных средств. Возможность зарядки электроавтомобилей предусмотрена на 4 машино-местах. Парковка осуществляется с участием водителя по закрытой однопутной рампе. Уклон рампы – 18%.

Парковочные места размещены с использованием полумеханизированных парковочных систем на две машины.

Въезд и выезд автомобилей осуществляется по однопутной наклонной рампе через ворота подъемно-секционного типа, оснащенные электроприводом местного и дистанционного управления. Подъем ворот осуществляется дистанционно охранником либо владельцем автомобиля с помощью брелока радиуправления. Регулирование порядка въезда и выезда осуществляется при помощи двухсекционных светофоров (красный и зеленый свет, управление осуществляется охранником и автоматически). Блок управления устанавливается в помещении охраны. Вход водителей на парковку осуществляется на лифтах через тамбур-шлюз. Доступ в подземный паркинг ограничен системой СКУД.

Параметры мест для хранения автомобилей, расстояния между автомобилями, параметры проездов на парковке определены с учетом приложения А СП 113.13330.2016 и соответствуют среднему и малому классу автомобилей.

Максимальное расстояние от наиболее удаленного машиноместа до ближайшего эвакуационного выхода составляет не более 40 м, из тупиковой части помещения – не более 20м.

Регулирование движения автомобилей и людей по подземной стоянке осуществляется при помощи системы световых указателей путей движения, дорожной разметки и дорожных знаков.

Места хранения автомобилей пронумерованы.

Количество выездов автомобилей из гаража в час-пик составляет 18 автомобилей.

Контроль за ситуацией в паркинге обеспечивается системой видеонаблюдения. Сигналы от системы видеонаблюдения и приборов по контролю содержания СО в воздухе выводятся в помещение охраны.

В помещении охраны устанавливается рабочее место охранника, куда отправляются сигналы и мониторинг ситуации в паркинге, а также организуется место для приема пищи, оснащенное мини-кухней, СВЧ-печью, электрическим чайником и холодильником. Смежно с помещением охраны предусматривается санузел.

Помещение автостоянки отапливаемое, в холодный период года здесь поддерживается температура +5°С.

Взам.инв.№
Подпись и дата
Инв.№подл.

Изм.	Кол.	Лист	№ док	Подпись	Дата	170/15-ИОС 7	Лист
							6

Ремонтные работы, мойка и диагностика на местах хранения автомобилей не производятся.

Автостоянка не предусматривает хранение автомобилей с двигателями, работающими на сжатом природном газе или на сжиженном нефтяном газе.

В состав помещений подземной автостоянки входят:

- Помещение хранения автомобилей,
- Помещение для хранения уборочного инвентаря,
- Технические помещения.

В целях безопасности предусматриваются колесоотбойные устройства, исключающие наезд автомобилей на конструкции здания при постановке на стояночное место (устанавливаются по месту), а также при движении по рампе.

Вопросы инженерного обеспечения гаража (вентиляция, водопотребление, электроснабжение и пожаротушение) решены в соответствующих разделах проектной документации.

5. САНИТАРНОЕ СОДЕРЖАНИЕ ПОМЕЩЕНИЙ, ОБОРУДОВАНИЯ, ИНВЕНТАРЯ

Уборка помещений магазинов, помещений диспетчерской и ТСЖ производится клининговой компанией в соответствии с утвержденным графиком по договору. Основную уборку проводят в отсутствие персонала до начала работы – утром или по окончании рабочего дня. Наряду с графиком уборки, составляется график дезинфекции помещений, в соответствии с которым проводят плановую дезинфекцию.

В каждом служебном санузле оборудован поливочный кран для набора воды для мытья полов, сливной трап и полотенцесушитель; также в служебном санузле устанавливается шкаф для хранения уборочного инвентаря и моющих средств. Моющие средства хранятся в таре поставщика с указанием условий хранения.

Полы регулярно очищаются при помощи ручной подметально-всасывающей машины для уборки полов, а также при помощи подручных средств. Предусмотрена сухая уборка мест хранения автомобилей. Проектными решениями зарядка аккумуляторов подметально-всасывающей машины не предусмотрена. Собираемые уборочной машиной отходы накапливаются в съемном накопительном бункере, входящем в комплект машины, емкостью 40 литров. Бункер снабжен колесами и имеет эргономичные захваты для перемещения и опорожнения.

6. ТЕХНИКА БЕЗОПАСНОСТИ И УСЛОВИЯ ТРУДА РАБОТАЮЩИХ

6.1. Техника безопасности

Взам.инв.№
Подпись и дата
Инв.№подл.

Изм.	Кол.	Лист	№ док	Подпись	Дата	170/15-ИОС 7	Лист 7

Проектом предусматривается осуществление мероприятий, направленных на выполнение ГОСТов безопасности труда.

В числе мероприятий, предохраняющих работающих от травматизма, обеспечивающих нормальные санитарно-гигиенические условия труда и пожарную безопасность предусмотрено следующее:

- Размещение оборудования в соответствии с технологическим процессом;*
- Изоляция электрооборудования и электрических сетей должна быть принята в соответствии с их номинальным напряжением;*
- Для хранения уборочного инвентаря и дезинфицирующих средств в каждом служебном санузле устанавливается специальный шкаф;*
- Предусматривается ежедневная, влажная уборка всех помещений, а также ежемесячная генеральная уборка и санитарная обработка помещений и оборудования.*

Предусматриваются специальные мероприятия, направленные на обеспечение взрывопожаробезопасности:

- Установка пожарных кранов;*
- Отключение вентиляционных систем при срабатывании датчиков пожарной сигнализации;*
- Категории помещений и классы пожароопасных зон определены в соответствии с СП 1.13130.2009 и ПУЭ.*

На рабочих местах должны быть технические инструкции и инструкции по ТБ и ПС. В соответствии с требованиями по пожароопасности производственные помещения должны оборудоваться стационарными и передвижными средствами пожаротушения, пожарной сигнализацией.

На рабочих местах персонала должно быть обеспечено соблюдение соответствующих гигиенических нормативов (параметры микроклимата, уровни освещенности, ионизирующих и неионизирующих излучений, а также шума, ультразвука, вибрации, электромагнитных полей, ультрафиолетового, лазерного излучения).

6.2. Условия труда

Персонал должен проходить предварительные, при поступлении на работу, и периодические медицинские осмотры, с оформлением акта заключительной комиссии. Периодические медицинские осмотры проводятся в организациях, имеющих лицензию на данные виды деятельности. Профилактическая иммунизация персонала проводится в соответствии с национальным и региональным календарем профилактических прививок.

Подготовка кадров должна быть предусмотрена для всего персонала и частично для вспомогательных рабочих. Подготовка кадров должна иметь опережающий характер перед

Взам.инв.№						
	Подпись и дата					
Инв.№подл.						
	Изм.	Кол.	Лист	№ док	Подпись	Дата
170/15-ИОС 7						Лист
						8

пуском объекта, обеспечить получение персоналом знаний, отвечающих научно-техническому уровню лечебного учреждения.

6.3. Расчет количественного состава работников

Наименование	Количество персонала в макс. смену
Магазины по образцам (помещения №№ 1-23)	23
Диспетчерская	1
ТСЖ	1
Паркинг	1
ИТОГО:	26

7. ОПИСАНИЕ МЕРОПРИЯТИЙ И ОБОСНОВАНИЕ ПРОЕКТНЫХ РЕШЕНИЙ, НАПРАВЛЕННЫХ НА ПРЕДОТВРАЩЕНИЕ НЕСАНКЦИОНИРОВАННОГО ДОСТУПА НА ОБЪЕКТ ФИЗИЧЕСКИХ ЛИЦ

Согласно СП 132.13330.2011 «Обеспечение антитеррористической защищенности зданий и сооружений. Общие требования проектирования» классификация объекта по значимости – Класс 3 – (низкая значимость).

Проектом на всех входах предусмотрена возможность оборудования и функционирования:

- системы охранного освещения,
- системы охранной тревожной сигнализации,
- системы экстренной связи.

В проектируемом здании предусмотрен пост круглосуточной диспетчерской. Все данные о перечисленных системах направляются в диспетчерскую, расположенную на 1 этаже. Видеокамеры системы позволяют производить с места оператора-охранника наблюдения за территорией и входами в здание, что исключает возможность несанкционированного доступа посторонним лицам.

8. ОТХОДЫ

Отходы удаляются на контейнерную площадку по графику.

В таблице представлены нормативы образования отходов и количество образующихся отходов для каждого вида встроенных в проектируемое здание помещений в соответствии с временными нормативами накопления ТБО

Наименование	Норматив образования	Количество отходов в сутки (м³)	Количество отходов в год (м³)
Подземный паркинг	0.0003м³ на одно м/м	0.009	3,285

Взам.инв.№

Подпись и дата

Инв.№подл.

170/15-ИОС 7

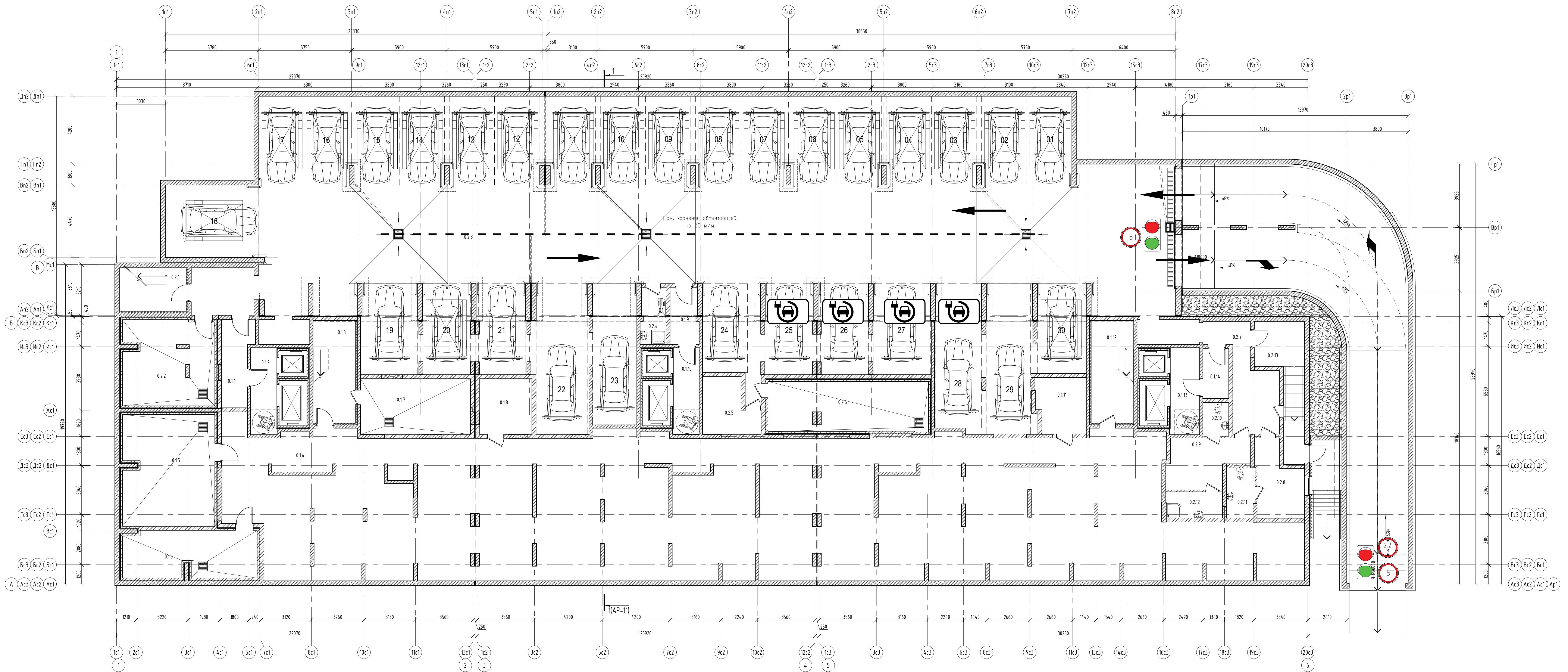
Лист

9

Изм. Кол. Лист №док Подпись Дата

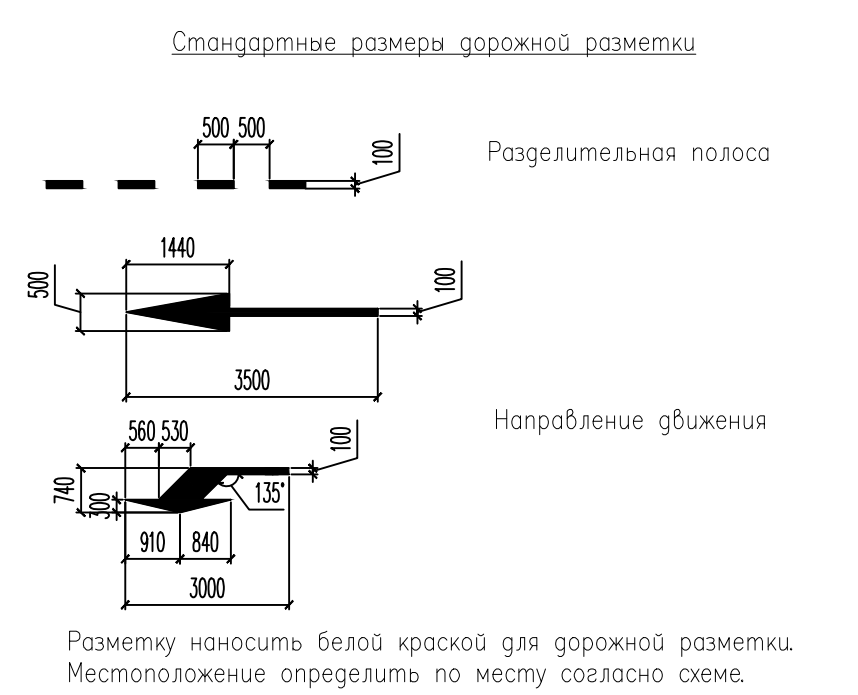
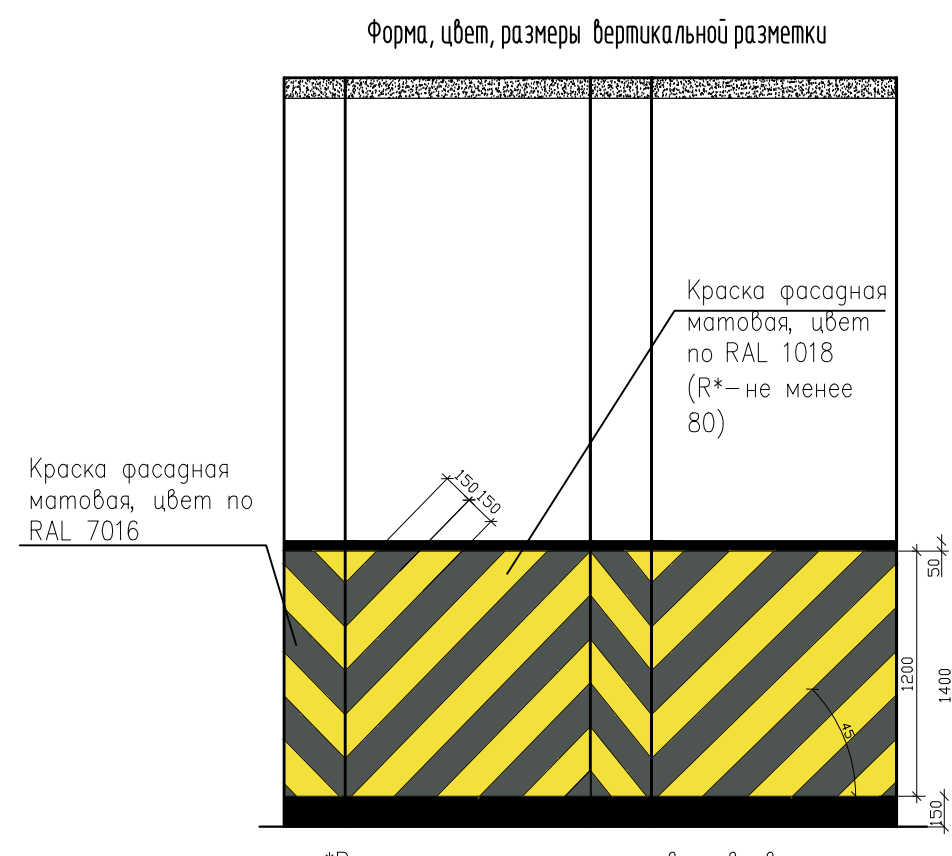
<i>Магазины продажи по образцам</i>	<i>0,00270 м³ на одного сотрудника</i>	<i>0.0621</i>	<i>22,6665</i>
<i>ТСЖ</i>	<i>0,00270 м³ на одного сотрудника</i>	<i>0.0027</i>	<i>0.9855</i>
<i>Диспетчерская</i>	<i>0,00270 м³ на одного сотрудника</i>	<i>0.0027</i>	<i>0.9855</i>
	<i>ИТОГО:</i>	<i>0,0765</i>	<i>27,9225</i>

<i>Инв. №подл.</i>	<i>Подпись и дата</i>	<i>Взам.инв.№</i>					<i>Лист</i>
			<i>170/15-ИОС 7</i>				
<i>Изм.</i>	<i>Кол.</i>	<i>Лист</i>	<i>№ док</i>	<i>Подпись</i>	<i>Дата</i>	<i>10</i>	



Экспликация помещений (Секция №1-3)			
№ п/п	Наименование помещения	Площадь, м²	Кат. пом.
Помещения жилого фонда			
0.11	Тамбур-шлюз	9.54	
0.12	Лифтовой холл	8.82	
0.13	Лестничная клетка	16.70	
0.14	Помещение подвала	528.84	
0.15	ИТП (жилищ)	38.90	Д
0.16	Водомерный узел + насосная	23.64	Д
0.17	АУПТ	23.46	Д
0.18	Электрощитовая	11.20	
0.19	Тамбур-шлюз	6.10	
0.110	Лифтовой холл	8.78	
0.111	Помещение сетей связи	10.45	
0.112	Лестничная клетка	16.70	
0.113	Лифтовой холл	10.01	
0.114	Тамбур-шлюз	4.94	
Помещения встроено-пристроенного гаража			
0.2.1	Эвакуационная лестница	10.31	
0.2.2	ИТП (паркин)	29.19	Д
0.2.3	Подземный гараж (30 мест)	948.85	В1
0.2.4	КЗИ	5.43	В4
0.2.5	Электрощитовая (паркин)	10.43	
0.2.6	Венткамера	30.37	В1
0.2.7	Коридор	23.32	
0.2.8	Помещение охраны	12.13	
0.2.9	Помещение для персонала	13.55	
0.2.10	С/У для персонала	3.31	
0.2.11	С/У для комнаты охраны	5.37	
0.2.12	Душевая	5.66	
0.2.13	Лестница эвакуационная	16.47	
Итого по этажу		1832.47	

- Условные обозначения
- Дорожный знак "Ограничение высоты"
 - Дорожный знак "Ограничение максимальной скорости"
 - Машина-место
 - Двухуровневое парковочное устройство
 - Светофор АП-ПРО-СВ2
 - Машина-место с возможностью зарядки



Организация безопасного проезда по односторонней рампе

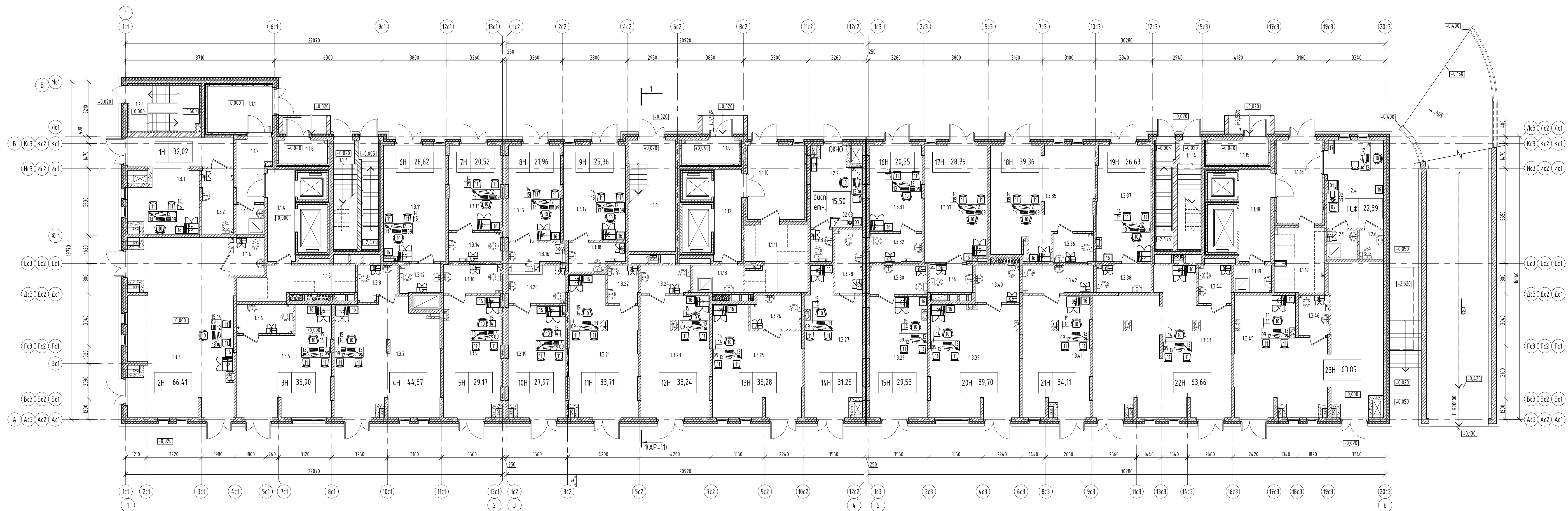
Работу светофоров необходимо организовать совместно с датчиками обнаружения автомобиля. При подъезде автомобиля к рампе, датчики обнаружения автомобиля фиксируют проезд, данной машине загорается зеленый свет, свет на другом светофоре до окончания проезда по рампе - красный.

Для защиты стен около односторонних парковочных мест (103, 113, 113, 118, 119) установить колесоотбойники типа КО-3П с покрытием светоотражающей краской.

Вдоль пути движения по рампе установить колесоотбойники из трубы диаметром 16мм на высоте 146 мм от уровня рампы с шагом от ступицы от ступицы 200 мм с покрытием светоотражающей краской. Общая длина колесоотбойников с двух сторон составляет 82 м.

Колонны и выступающие части на пути движения автомобилей защитить пружинными отбойниками типа КО-76-10 или аналогами по существующим размерам.

170/15 - ИОС 7											
Изм.	Кол. уч.	Лист	№ док.	Подп.	Дата						
Разработал	Проверил	Н. контр.	ГИП	Фролова А.М.	Тихонов А.В.	Суслов С.А.	Суслов С.А.	04.2022	04.2022	04.2022	04.2022
Санкт-Петербург, поселок Шушары, Школьная улица, кадастровый номер земельного участка 78:42:0015104:2982 (зона 16)						Многоквартирный дом со встроено-пристроенными помещениями и встроеным подземным гаражом		Стадия	Лист	Листов	
Размещение технологического оборудования. Типы подземного этажа						ООО "ГрадПроект"		Формат А2x3			



Экспликация помещений (начало)			
№ п/п	Наименование помещения	Площадь, м²	Кол. пом.
Вспомогательные помещения			
Помещение №1Н			
13.1	Торговый зал	24,93	
13.2	Санузел	7,09	
	Итого	32,02	
Помещение №2Н			
13.3	Торговый зал	62,03	
13.4	Санузел	4,38	
	Итого	66,41	
Помещение №3Н			
13.5	Торговый зал	30,29	
13.6	Санузел	5,61	
	Итого	35,90	
Помещение №4Н			
13.7	Торговый зал	40,13	
13.8	Санузел	4,44	
	Итого	44,57	
Помещение №5Н			
13.9	Торговый зал	23,42	
13.10	Санузел	5,75	
	Итого	29,17	
Помещение №6Н			
13.11	Торговый зал	24,60	
13.12	Санузел	4,02	
	Итого	28,62	
Помещение №7Н			
13.13	Торговый зал	15,31	
13.14	Санузел	5,21	
	Итого	20,52	
Помещение №8Н			
13.15	Торговый зал	17,15	
13.16	Санузел	4,81	
	Итого	21,96	
Помещение №9Н			
13.17	Торговый зал	20,27	
13.18	Санузел	5,09	
	Итого	25,36	
Помещение №10Н			
13.19	Торговый зал	21,47	
13.20	Санузел	6,50	
	Итого	27,97	
Помещение №11Н			
13.21	Торговый зал	29,71	
13.22	Санузел	4,00	
	Итого	33,71	
Помещение №12Н			
13.23	Торговый зал	28,42	
13.24	Санузел	4,82	
	Итого	33,24	
Помещение №13Н			
13.25	Торговый зал	29,54	
13.26	Санузел	5,74	
	Итого	35,28	
Помещение №14Н			
13.27	Торговый зал	25,34	
13.28	Санузел	5,91	
	Итого	31,25	
Помещение №15Н			
13.29	Торговый зал	23,70	
13.30	Санузел	5,83	
	Итого	29,53	
Помещение №16Н			
13.31	Торговый зал	15,41	
13.32	Санузел	5,14	
	Итого	20,55	
Помещение №17Н			
13.33	Торговый зал	24,73	
13.34	Санузел	4,06	
	Итого	28,79	

Экспликация помещений (конец)			
№ п/п	Наименование помещения	Площадь, м²	Кол. пом.
Вспомогательные помещения			
Помещение №18Н			
13.35	Торговый зал	35,37	
13.36	Санузел	3,99	
	Итого	39,36	
Помещение №19Н			
13.37	Торговый зал	21,34	
13.38	Санузел	5,29	
	Итого	26,63	
Помещение №20Н			
13.39	Торговый зал	34,04	
13.40	Санузел	5,66	
	Итого	39,70	
Помещение №21Н			
13.41	Торговый зал	27,23	
13.42	Санузел	6,88	
	Итого	34,11	
Помещение №22Н			
13.43	Торговый зал	59,32	
13.44	Санузел	4,34	
	Итого	63,66	
Помещение №23Н			
13.45	Торговый зал	59,74	
13.46	Санузел	4,11	
	Итого	63,85	
	Площадь вспомогательных помещений	872,16	
Места общественного пользования			
11.1	Тамбур	10,44	
11.2	Коридор	6,87	
11.3	Клн	2,90	Б4
11.4	Лифтовой холл	8,82	
11.5	Коллекционная, велосипедная	11,40	Б2
11.6	Мусороуборочная камера	3,98	Б2
11.7	Лестничная клетка	6,70	
11.8	Лестничная клетка	17,86	
11.9	Мусороуборочная камера	4,67	Б2
11.10	Тамбур	14,56	
11.11	Коллекционная, велосипедная	14,01	Б2
11.12	Лифтовой холл	8,82	
11.13	Клн	4,69	Б4
11.14	Лестничная клетка	6,70	
11.15	Мусороуборочная камера	4,98	Б2
11.16	Тамбур	12,97	
11.17	Коллекционная, велосипедная	11,00	Б2
11.18	Лифтовой холл	10,01	
11.19	Клн	3,52	Б4
	Итого	168,90	
Вспомогательные помещения			
12.1	Эвакуационная лестница	9,69	
12.2	Диспетчерская	12,84	
12.3	Л/У	2,42	
12.4	ТСХ	16,95	
12.5	Клн	3,03	Б4
12.6	Л/У	2,41	
	Итого	47,34	

170/15 - ИОС 7					
Санкт-Петербург, поселок Шушары, Школьная улица, кадастровый номер земельного участка 78:42:0015104:2982 (зона 16)					
Изм.	Кол. уч.	Лист	№ док.	Подп.	Дата
Разработал	Проверил	Утвердил	Исполнил		
Юрлова А.М.	Тихомиров А.В.				04.2022
Многоквартирный дом со встроенно-пристроенными помещениями и встроенным подземным гаражом					
Размещение инженерно-технического оборудования. План 1 этажа					
ООО "ГрадПроект"				Стдия	Лист
				П	2
Формат А3x3					

Позиция	Наименование и техническая характеристика	Тип, марка, обозначение документа, опросного листа	Код оборудования материала	Завод-изготовитель	Единица изме- рения	Кол.	Масса единицы, кг	Примечание
1	2	3	4	5	6	7	8	9
	Подвал							
0.2.4	Помещение уборочного инвентаря							
32	Ручная полумоечная машина. В 40 W Вр + D51 * 105 Ah			Karcher	шт.	1		
0.2.8	Помещение охраны							
01	Холодильник бытовой. Габариты: 600x600x850мм				шт.	1		
02	СВЧ-печь бытовая. Габариты: 450x345x250мм 220/50/2.0 кВт				шт.	1		
03	Чайник электрический бытовой. 220/50/1.8 кВт				шт.	1		
05	Шкаф гардеробный. Габариты: 800x600x2000 мм	Ш61-1з		Балтийский Мебельный Комбинат шт. 1	шт.	1		
07	Мини-кухня с мойкой по фактическим размерам на заказ.				шт.	1		
09	Стол рабочий. Габариты 1650x600x750мм			Балтийский Мебельный Комбинат	шт.	1		
10	Кресло офисное на колесах	Браво кз		Балтийский Мебельный Комбинат	шт.	1		
12	Компьютер-рабочая станция (Монитор, системный блок, клавиатура, мышь, блок бесперебойного питания, принтер) мощность 220 В, 500 Вт				шт.	1		
13	Настольный светильник, 220 В, 50Гц, 50 Вт	Supra SL-TL325 Black			шт.	1		
	1 этаж							
	Магазин торговли по образцам №№ 1-23					23		
	Санузел					23		
06	Шкаф навесной двухсекционный металлический шкаф. Габариты: 600x500x700 мм				шт.	1 (23)		
	Торговый зал					23		
09	Стол рабочий. Габариты 1650x600x750мм			Балтийский Мебельный Комбинат	шт.	1 (23)		

						170/15-ИОС 7			
						<small>Многokвартирный дом со встроенно-пристроенными помещениями и встроенным подземным гаражом по адресу: Санкт-Петербург, поселок Шушары, Школьная улица, кадастровый номер земельного участка 78:42:0015104:2982 (зона 16)</small>			
Изм	Кол.ч	Лист	№док	Подп.	Дата	Многokвартирный дом со встроенно-пристроенными помещениями и встроенным подземным гаражом	Стадия	Лист	Листов
Разработал		Фролова А.М.			04.2022		П	1	3
Н.контр.		Попов С.А.			04.2022	Спецификация технологического оборудования	ООО «ГрадПроект»		
ГИП		Сусленников И.А.			04.2022				

Позиция	Наименование и техническая характеристика	Тип, марка, обозначение документа, опросного листа	Код оборудования материала	Завод-изготовитель	Единица изме- рения	Кол.	Масса единицы, кг	Примечание
1	2	3	4	5	6	7	8	9
10	Кресло офисное на колесах	Браво кз		Балтийский Мебельный Комбинат	шт.	1 (23)		
11	Стул для посетителей с обрабатываемой поверхностью	"Изо"		Балтийский Мебельный Комбинат	шт.	2(46)		
12	Компьютер-рабочая станция (Монитор, системный блок, клавиатура, мышь, блок бесперебойного питания, принтер) мощность 220 В, 500 Вт				шт.	1 (23)		
13	Настольный светильник, 220 В, 50Гц, 50 Вт	Supra SL-TL325 Black			шт.	1 (23)		
14	Детектор банкнот универсальный	DoCash mini-IR/UV/AS			шт.	1 (23)		
15	Кассовый аппарат	Ока-102К			шт.	1 (23)		
16	Сейф, взломостойкость ГОСТ Р 1 класс, Габариты: 505x440x950мм	Valberg GARANT 95T		Valberg	шт.	1 (23)		
1.2.2	Диспетчерская					1		
01	Холодильник однокамерный, бытовой. Энергопотребление 160 кВтч/год, Габариты: 540x550x850 мм.	RS-411 White		Pozis	шт.	1		
02	СВЧ-печь бытовая, объем 20 л, 220 В/ 50 Гц/ 1,2 кВт, Габариты: 452x262x335 мм	CMW 2070M		Candy	шт.	1		
03	Чайник электрический, мощность 220 В, 50 Гц, 1,6 кВт	SC-EK21S51		Scarlett	шт.	1		
04	Обеденная группа: стол и два стула (стол раздвижной м38 «альда», два стула «престиж»)	Tun 21		Балтийский Мебельный Комбинат	шт.	1		
05	Шкаф гардеробный, Габариты: 800x600x2000 мм	Ш61-1з		Балтийский Мебельный Комбинат	шт.	1		
09	Стол рабочий. Габариты 1650x600x750мм			Балтийский Мебельный Комбинат	шт.	2		
10	Кресло офисное на колесах	Браво кз		Балтийский Мебельный Комбинат	шт.	2		
12	Компьютер-рабочая станция (Монитор, системный блок, клавиатура, мышь, блок бесперебойного питания, принтер) мощность 220 В, 500 Вт				шт.	2		
13	Настольный светильник, 220 В, 50Гц, 50 Вт	Supra SL-TL325 Black			шт.	2		
16	Сейф, взломостойкость ГОСТ Р 1 класс, Габариты: 505x440x950мм	Valberg GARANT 95T		Valberg	шт.	1		
17	Шкаф для документов. Габариты 800x330x1800 мм.	арт. КШ-3		Балтийский Мебельный Комбинат	шт.	2		
18	Диван. Габариты: 2200x950x1000мм			Балтийский Мебельный Комбинат	шт.	1		
1.2.3	Санузел диспетчерской							

Согласовано

Взам. инв. №

Подп. и дата

Инв. № подл.

Изм	Колуч	Лист	№ док	Подпись	Дата

170/15-ИОС 7

Лист

2

Позиция	Наименование и техническая характеристика	Тип, марка, обозначение документа, опросного листа	Код оборудования материала	Завод-изготовитель	Единица изме- рения	Кол.	Масса единицы, кг	Примечание
1	2	3	4	5	6	7	8	9
06	Шкаф навесной двухсекционный металлический шкаф. Габариты: 600x500x700 мм				шт.	1		
1.2.4	ТСЖ					1		
01	Холодильник однокамерный, бытовой. Энергопотребление 160 кВтч/год, Габариты: 540x550x850 мм.	RS-411 White		Pozis	шт.	1		
02	СВЧ-печь бытовая, объем 20 л, 220 В/ 50 Гц/ 1,2 кВт, Габариты: 452x262x335 мм	CMW 2070M		Candy	шт.	1		
03	Чайник электрический, мощность 220 В, 50 Гц, 1,6 кВт	SC-EK21S51		Scarlett	шт.	1		
04	Обеденная группа: стол и два стула (стол раздвижной м38 «альда», два стула «престиж»)	Tun 21		Балтийский Мебельный Комбинат	шт.	1		
05	Шкаф гардеробный, Габариты: 800x600x2000 мм	Ш61-1з		Балтийский Мебельный Комбинат	шт.	1		
09	Стол рабочий. Габариты 1650x600x750мм			Балтийский Мебельный Комбинат	шт.	2		
10	Кресло офисное на колесах	Браво кз		Балтийский Мебельный Комбинат	шт.	2		
12	Компьютер-рабочая станция (Монитор, системный блок, клавиатура, мышь, блок бесперебойного питания, принтер) мощность 220 В, 500 Вт				шт.	2		
13	Настольный светильник, 220 В, 50Гц, 50 Вт	Supra SL-TL325 Black			шт.	2		
16	Сейф, взломостойкость ГОСТ Р 1 класс, Габариты: 505x440x950мм	Valberg GARANT 95T		Valberg	шт.	1		
17	Шкаф для документов. Габариты 800x330x1800 мм.	арт. КШ-3		Балтийский Мебельный Комбинат	шт.	2		
18	Диван. Габариты: 2200x950x1000мм			Балтийский Мебельный Комбинат	шт.	1		
1.2.3	Санузел ТСЖ							
06	Шкаф навесной двухсекционный металлический шкаф. Габариты: 600x500x700 мм				шт.	1		

* в скобках указано общее количество единиц оборудования для всех помещений этого назначения, точное количество позиций в каждом помещении смотреть в графической части.

Согласовано

Взам. инв. №

Подп. и дата

Инв. № подл.

Изм	Колуч	Лист	№ док	Подпись	Дата

170/15-ИОС 7

Лист

3