

*Российская Федерация
ООО "Бюро архитектурных и дизайнерских решений "ПЯТЬ"
107023, г. Москва, ул. Электрозаводская, вл. 24: (499) 795 77 60*

Заказчик:

ООО СЗ "СК УФА"

*Договор №0011/19-И от 16.12.2019: "Жилой комплекс
с объектами инфраструктуры по адресу: г. Уфа,
Октябрьский район, ул. Лесотехникума"*

ПРОЕКТНАЯ ДОКУМЕНТАЦИЯ

РАЗДЕЛ №2

*Схема планировочной организации
земельного участка*

350-20-1ПЗУ

1-й этап строительства

Российская Федерация
ООО "Бюро архитектурных и дизайнерских решений "ПЯТЬ"
107023, г. Москва, ул. Электрозаводская, вл. 24: (499) 795 77 60

Заказчик:

ООО СЗ "СК УФА"

Договор №0011/19-И от 16.12.2019: "Жилой комплекс
с объектами инфраструктуры по адресу: г. Уфа,
Октябрьский район, ул. Лесотехникума"

ПРОЕКТНАЯ ДОКУМЕНТАЦИЯ

РАЗДЕЛ №2

*Схема планировочной организации
земельного участка*

350-20-1ПЗУ

1-й этап строительства

ГИП

ООО "Бюро архитектурных и дизайнерских решений "ПЯТЬ"

ГАП

ООО "Бюро архитектурных и дизайнерских решений "ПЯТЬ"



Рогаткин Р.Е.

Носова Н.А.

Москва 2020

| | |
|--------------|-----------------|
| Взам. инв. № | |
| Подп. и дата | 20.02.2020 |
| Инв. № подл. | 350/170220-3213 |



Саморегулируемая организация,
основанная на членстве лиц, осуществляющих проектирование
**Некоммерческое партнерство проектировщиков и архитекторов в
малом и среднем бизнесе**

101000, г. Москва, ул. Маросейка, д. 9/2, стр. 6 www.sro-msb.ru
Регистрационный номер в государственном реестре саморегулируемых организаций
СРО-П-074-08122009

г. Москва

« 25 » апреля 20 13 г.

СВИДЕТЕЛЬСТВО

**о допуске к определенному виду или видам работ, которые
оказывают влияние на безопасность объектов капитального
строительства**

№ СРО-П-074-160-5029086225-4-130425

Выдано члену саморегулируемой организации: Обществу с ограниченной
(полное наименование юридического лица)

ответственностью «Бюро архитектурных и дизайнерских решений «ПЯТЬ»
(фамилия, имя, отчество индивидуального предпринимателя) ОГРН (ОГРНИП),

ИНН 5029086225, ОГРН 1055005167733

ИНН, адрес местонахождения (место жительства),

107023, г. Москва, ул. Электровзаводская, д. 24

дата рождения индивидуального предпринимателя)

Основание выдачи Свидетельства: Решение Совета НП ПАМСБ
наименование органа управления саморегулируемой организации
протокол № 21-13 от 25.04.2013 года
номер протокола, дата заседания

Настоящим Свидетельством подтверждается допуск к работам, указанным в
приложении к настоящему Свидетельству, которые оказывают влияние на
безопасность объектов капитального строительства.

Начало действия с « 25 » апреля 20 13 г.

Свидетельство без приложения не действительно.

Свидетельство выдано без ограничения срока и территории его действия.

Свидетельство выдано взамен ранее выданного от 03 июня 2011 года

СРО-П-074-160-5029086225-3-110603

Президент



М.П.

(подпись)

Цветков А. Е.
(фамилия, инициалы)

ПРИЛОЖЕНИЕ

к Свидетельству о допуске к определенному виду или видам работ, которые оказывают влияние на безопасность объектов капитального строительства от «25» апреля 2013г.

№ СРО-П-074-160-5029086225-4-130425

Виды работ, которые оказывают влияние на безопасность:

Объектов капитального строительства (кроме особо опасных и технически сложных объектов, объектов использования атомной энергии) и о допуске к которым член Некоммерческого партнерства проектировщиков и архитекторов в малом и среднем бизнесе **Общество с ограниченной ответственностью «Бюро архитектурных и дизайнерских решений «ПЯТЬ»** имеет Свидетельство:

| № | Наименование вида работ |
|----|--|
| 1. | 1. Работы по подготовке схемы планировочной организации земельного участка: |
| | 1.1 Работы по подготовке генерального плана земельного участка |
| | 1.2 Работы по подготовке схемы планировочной организации трассы линейного объекта |
| | 1.3 Работы по подготовке схемы планировочной организации полосы отвода линейного сооружения |
| 2. | 2. Работы по подготовке архитектурных решений |
| 3. | 3. Работы по подготовке конструктивных решений |
| 4. | 4. Работы по подготовке сведений о внутреннем инженерном оборудовании, внутренних сетях инженерно-технического обеспечения, о перечне инженерно-технических мероприятий: |
| | 4.1 Работы по подготовке проектов внутренних инженерных систем отопления, вентиляции, кондиционирования, противодымной вентиляции, теплоснабжения и холодоснабжения |
| | 4.2 Работы по подготовке проектов внутренних инженерных систем водоснабжения и канализации |
| | 4.5 Работы по подготовке проектов внутренних диспетчеризации, автоматизации и управления инженерными системами |
| | 4.6 Работы по подготовке проектов внутренних систем газоснабжения |
| 5. | 5. Работы по подготовке сведений о наружных сетях инженерно-технического обеспечения, о перечне инженерно-технических мероприятий: |
| | 5.1 Работы по подготовке проектов наружных сетей теплоснабжения и их сооружений |
| | 5.2 Работы по подготовке проектов наружных сетей водоснабжения и канализации и их сооружений |
| | 5.4 Работы по подготовке проектов наружных сетей электроснабжения не более 110 кВ включительно и их сооружений |
| | 5.6 Работы по подготовке проектов наружных сетей слаботочных систем |
| | 5.7 Работы по подготовке проектов наружных сетей газоснабжения и их сооружений |
| 6. | 9. Работы по подготовке проектов мероприятий по охране окружающей среды |
| 7. | 11. Работы по подготовке проектов мероприятий по обеспечению доступа маломобильных групп населения |
| 8. | 13. Работы по организации подготовки проектной документации, привлекаемым застройщиком или заказчиком на основании договора юридическим лицом или индивидуальным предпринимателем (генеральным проектировщиком) |

Ограничение: Общество с ограниченной ответственностью «Бюро архитектурных и дизайнерских решений «ПЯТЬ» вправе заключать договоры по осуществлению организации работ по подготовке проектной документации для объектов капитального строительства, стоимость которых по одному договору составляет до 300 миллионов рублей.

Примечание: Свидетельство действительно при наличии действующего договора страхования гражданской ответственности за причинение вреда вследствие недостатков работ. Вышеуказанный договор должен быть оформлен согласно Положению о страховании в НП ПАМСБ.

Президент



А.Е. Цветков

1. Содержание

| | |
|---|------|
| 1. Содержание | 2 |
| 2. Текстовая часть..... | 3-7 |
| 4. Графическая часть..... | 8-13 |
| — Ситуационный план..... | 8 |
| — Схема планировочной организации земельного участка..... | 9 |
| — План организации рельефа..... | 10 |
| — План земляных масс..... | 11 |
| — План благоустройства..... | 12 |
| — Сводный план инженерных сетей..... | 13 |

| | | | |
|--------------|--|--|--|
| Согласовано: | | | |
| | | | |
| | | | |
| | | | |

Взам.инв.№

Подп. и дата

Инв. № подл.
350/170220-3213

| | | | | | | | | | |
|--|----------|------|-------|-------|----------|--|---|------|--------|
| Заказчик: ООО СЗ «СК Уфа» | | | | | | 350-20-1.ПЗУ | | | |
| Договор №0011/19-И от 16.12.2019 «Жилой комплекс с объектами инфраструктуры по адресу: г. Уфа, Октябрьский район, ул. Лесотехникума» | | | | | | | | | |
| Изм. | Кол.уч. | Лист | № док | Подп. | Дата | | | | |
| Н. Контр. | Носова | | | | 20.02.20 | Схема планировочной организации земельного участка | Стадия | Лист | Листов |
| ГАП | Носова | | | | | | П | 2 | |
| ГИП | Разаткин | | | | 20.02.20 | Пояснительная записка | ООО «Бюро архитектурных и дизайнерских решений «ПЯТЬ» | | |
| Проверил | Носова | | | | 20.02.20 | | | | |
| Разработал | Марков | | | | 20.02.20 | | | | |

г) технико-экономические показатели земельного участка, предоставленного для размещения объекта капитального строительства:

Экспликация баланса территории

| № п/п | Наименование | Площадь, м ² (%) | | | |
|---|---|-----------------------------|-------------|--------------|-------------|
| | | 1 этап | 2 этап | 3 этап | Общая пл. |
| <i>Баланс территории в уровне первого этажа</i> | | | | | |
| 1.1 | Площадь участка | 36817 (По ГПЗУ) | | | |
| | Площадь участка | 14500 (39.4) | 8587 (23.3) | 13730 (37.3) | 36817 (100) |
| 1.2 | Площадь застройки, в т.ч: | | | | |
| | - Многоэтажный жилой дом с помещениями общественного назначения и паркингом | 8980 (24.4) | | | |
| | - Торгово-офисное здание | 351 (1.0) | | | |
| | - Трансформаторная подстанция | 75 (0.2) | | | |
| | <i>Итого:</i> | 9406 (25.6) | | | |
| 1.3 | Площадь твердых покрытий, в т.ч: | | | | |
| | - Асфальтовое покрытие | 1580 (4.2) | | | |
| | - Галька | 106 (0.3) | | | |
| | - Отсыпка гравием | - | | | |
| | - Резиновое покрытие | - | | | |
| | - Мощение тротуарной плиткой | 2071 (5.7) | | | |
| | - Тротуары под пожарный проезд | 456 (1.2) | | | |
| | <i>Итого:</i> | 4213 (11.4) | | | |
| 1.4 | Площадь озеленения | | | | |
| | - Площадь озеленения | 881 (2.4) | | | |
| <i>Примечание:</i> | | | | | |
| | - Тротуары в галерее* | 534* | | | |

| <i>Баланс территории в уровне эксплуатируемой кровли</i> | | | | | |
|--|----------------------------------|------|--|--|-------|
| 2.1 | Площадь эксплуатируемой кровли | 5225 | | | 11398 |
| 2.2 | Площадь твердых покрытий, в т.ч: | | | | |
| | - Галька | 1077 | | | 1938 |
| | - Террасная доска | 219 | | | 559 |
| | - Мощение тротуарной плиткой | 1307 | | | 2553 |
| | - Песок | 73 | | | 308 |
| | - Резиновое покрытие | 676 | | | 1312 |
| | - Защитная гидроизоляция по ц/п | 746 | | | 746 |
| | <i>Итого:</i> | 3352 | | | 6670 |
| 2.3 | Площадь озеленения, в т.ч: | | | | |
| | - Газоны | 1344 | | | 3233 |
| | - Холмы | 529 | | | 1495 |
| | <i>Итого:</i> | 1873 | | | 4728 |

| | |
|--------------|-----------------|
| Взам инв. № | |
| Подп. и дата | |
| Инв. № подл. | 350/170220-3213 |

| | | | | | | |
|------|---------|------|--------|-------|------|------|
| Изм. | Кол.уч. | Лист | № док. | Подп. | Дата | Лист |
| | | | | | | 4 |

| Территория за ГПЗУ | | | | | |
|--------------------|---|------|---|---|------|
| 3.1 | Площадь участка, в т.ч: | | | | |
| | - Площадь, необходимая для устройства пожарного проезда | 4063 | - | - | 4063 |
| | - Проезд к офису продаж | 175 | - | - | 175 |
| | Итого: | 4238 | - | - | 4238 |
| 3.2 | Площадь твердых покрытий, в т.ч: | | | | |
| | - Асфальтовое покрытие | 2255 | - | - | 2255 |
| | - Мощение тротуарной плиткой | 310 | - | - | 310 |
| | - Отсыпка гравием | 69 | - | - | 69 |
| | - Тротуары под пожарный проезд | 28 | - | - | 28 |
| | Итого: | 2662 | - | - | 2662 |
| 3.3 | Площадь озеленения | | | | |
| | - Площадь озеленения | 1576 | - | - | 1576 |

Экспликация парковочных площадок

| Поз. | Обозначение | Кол. | Примеч. |
|------------------------|--------------|------|---------|
| 1-й этап строительства | | | |
| 1 | Парковка ПО1 | 28 | Штук |
| 2 | Парковка ПО2 | 5 | Штук |
| Парковки за ГПЗУ | | | |
| 14 | Парковка П14 | 5 | Штук |
| 15 | Парковка П15 | 3 | Штук |
| 16 | Парковка П16 | 2 | Штук |

Экспликация площадок

| № п/п | Наименование | Площадь, м2 |
|-----------------------------------|---|---------------|
| Площадки 1-го этапа строительства | | |
| 1 | Площадка для отдыха взрослого населения | 451 |
| 2 | Детская площадка, в т.ч.: | 1742 |
| А | -Зона для детей 0-4 года | 73 |
| Б | -Зона для детей 5-7 лет | 106 |
| В | -Зона для детей 8-12 лет | 549 |
| Спортивная зона, в т.ч.: | | |
| Г | -Детская спортивная зона | 143 |
| Д | -Детская спортивная зона | 254 |
| | | Итого: 397 м2 |

| | |
|--------------|-----------------|
| Взам.инв.№ | |
| Подп. и дата | |
| Инв. № подл. | 350/170220-3213 |

| | | | | | | |
|------|---------|------|--------|-------|------|------|
| Изм. | Кол.уч. | Лист | № док. | Подп. | Дата | Лист |
| | | | | | | 5 |

д) обоснование решений по инженерной подготовке территории, в том числе решений по инженерной защите территории и объектов капитального строительства от последствий опасных геологических процессов, паводковых, поверхностных и грунтовых вод;

Проектом предусматривается защита фундаментов от разрушения путем устройства гидроизоляции, подземные этажи проектом не предусматриваются.

В пятне застройки расположены существующие электросети, сети водопровода, подлежащие выносу или сохранению во время производства работ.

е) описание организации рельефа вертикальной планировкой;

В проекте применен метод сплошной вертикальной планировки, позволяющей обеспечить отвод поверхностных сточных вод с территории открытым способом до дождеприёмных решеток закрытой ливневой канализации.

Проектируемый рельеф участка решён в увязке с прилегающими территориями: с запада и юга с существующими проездами. С востока с проектируемым проездом.

Проектные отметки, продольные и поперечные уклоны проездов и автостоянок соответствуют действующим нормам и правилам. Проектные отметки относятся к верху покрытия проездов. На перепадах рельефа устраиваются откосы.

Отвод воды с эксплуатируемой кровли обеспечен через внутренний водосток с обогреваемыми воронками.

ж) описание решений по благоустройству территории;

В проекте предусмотрено четкое функциональное зонирование, с разделением на общественную зону и на территорию внутреннего двора, в котором выделяются также -детская зона, детская спортивная зона, зона досуга взрослого населения. В жилом комплексе предусмотрено размещение открытых парковок по периметру застройки.

Площадки отдыха для взрослого населения, детского дошкольного и младшего школьного возраста расположены на кровле стилобата. На площадках устанавливается спец. оборудование, лавочки, урны. Так же предусмотрено освещение.

Проектом предусматриваются следующие покрытия:

- Проезды - асфальтобетон
- Мощение тротуаров – бетонная брусчатка (ГОСТ 17608-91) – толщиной 60 мм
- Пожарный проезд - бетонная брусчатка (ГОСТ 17608-91) толщиной 80 мм и усиленным основанием
- Детские площадки - резиновое и травмобезопасное покрытие
- Спортивные площадки – резиновое покрытие, гранитный отсев
- Озеленение участка - посев газона, организацией цветников из многолетников, высадкой лиственных кустарников, формованных деревьев и хвойных.

з) зонирование территории земельного участка, предоставленного для размещения объекта капитального строительства, обоснование функционального назначения и принципиальной схемы размещения зон, обоснование размещения зданий и сооружений (основного, вспомогательного, подсобного, складского и обслуживающего назначения) объектов капитального строительства - для объектов производственного назначения;

не требуется

и) обоснование схем транспортных коммуникаций, обеспечивающих внешние и внутренние (в том числе межцеховые) грузоперевозки, - для объектов производственного назначения;

не требуется

к) характеристику и технические показатели транспортных коммуникаций (при наличии таких коммуникаций) - для объектов производственного назначения;

не требуется

л) обоснование схем транспортных коммуникаций, обеспечивающих внешний и внутренний подъезд к объекту капитального строительства, - для объектов непроизводственного назначения;

Подъезд к территории жилого дома осуществляется с двух сторон с запада с ул. Лесотехникума и юга с улицы Энтузиастов. Дополнительно предусмотрен дублер с односторонним движением (выполняющий также функцию пожарного проезда).

| | |
|--------------|-----------------|
| Взам инв. № | |
| Подп. и дата | |
| Инв. № подл | 350/170220-3213 |

| | | | | | | | | | |
|------|---------|------|-------|-------|------|--|--|--|------|
| | | | | | | | | | Лист |
| | | | | | | | | | 6 |
| Изм. | Кол.уч. | Лист | № док | Подп. | Дата | | | | |

1. Графическая часть

м) схему планировочной организации земельного участка с отображением:

- Схема планировочной организации земельного участка. М1:500
- План организации рельефа. М 1:500
- План благоустройства территории. М 1:500

н) план земляных масс:

- План земляных масс. М1:500

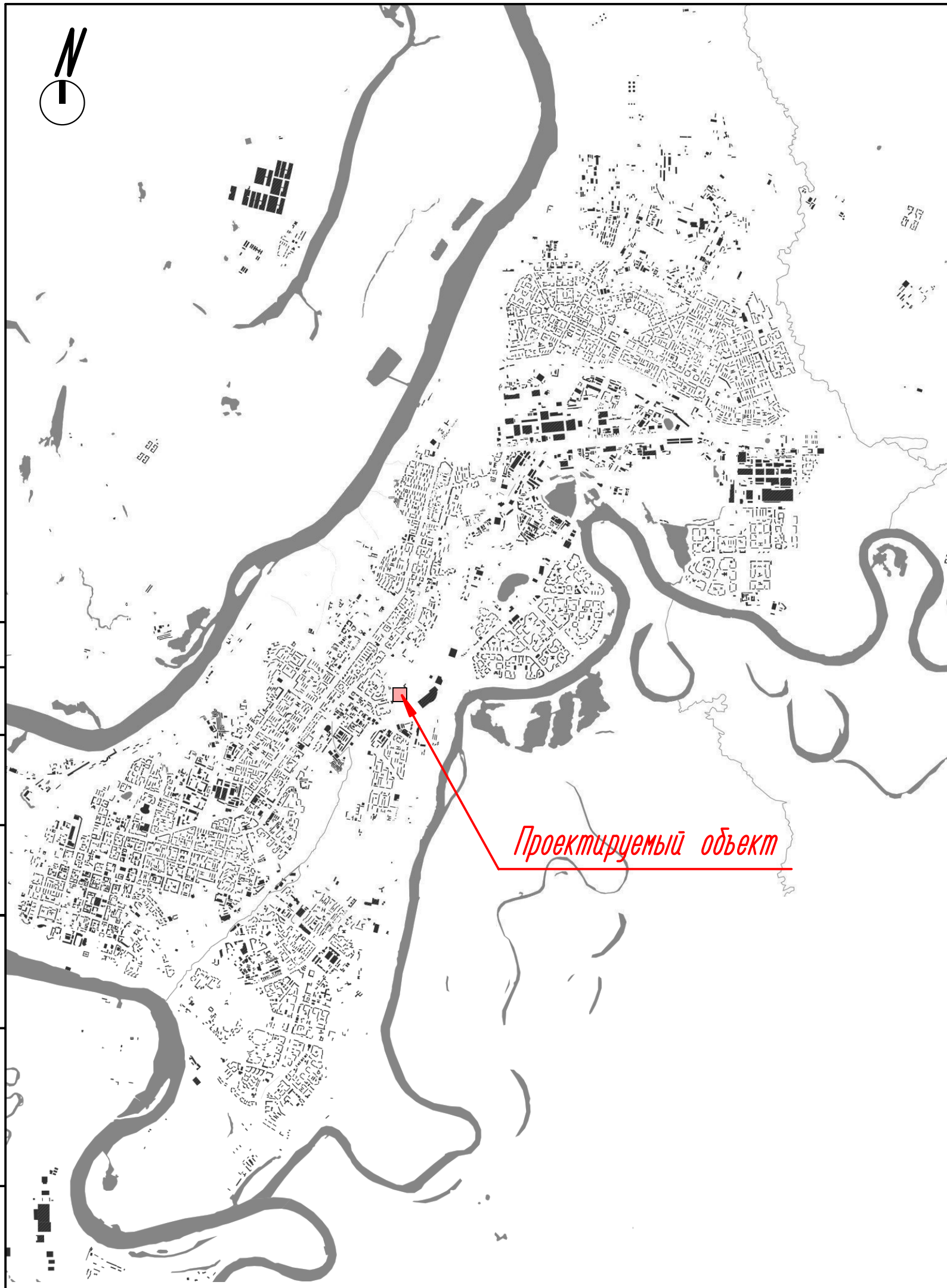
о) сводный план сетей инженерно-технического обеспечения с обозначением мест подключения проектируемого объекта капитального строительства к существующим сетям инженерно-технического обеспечения:

- Сводный план инженерных сетей. М1:500

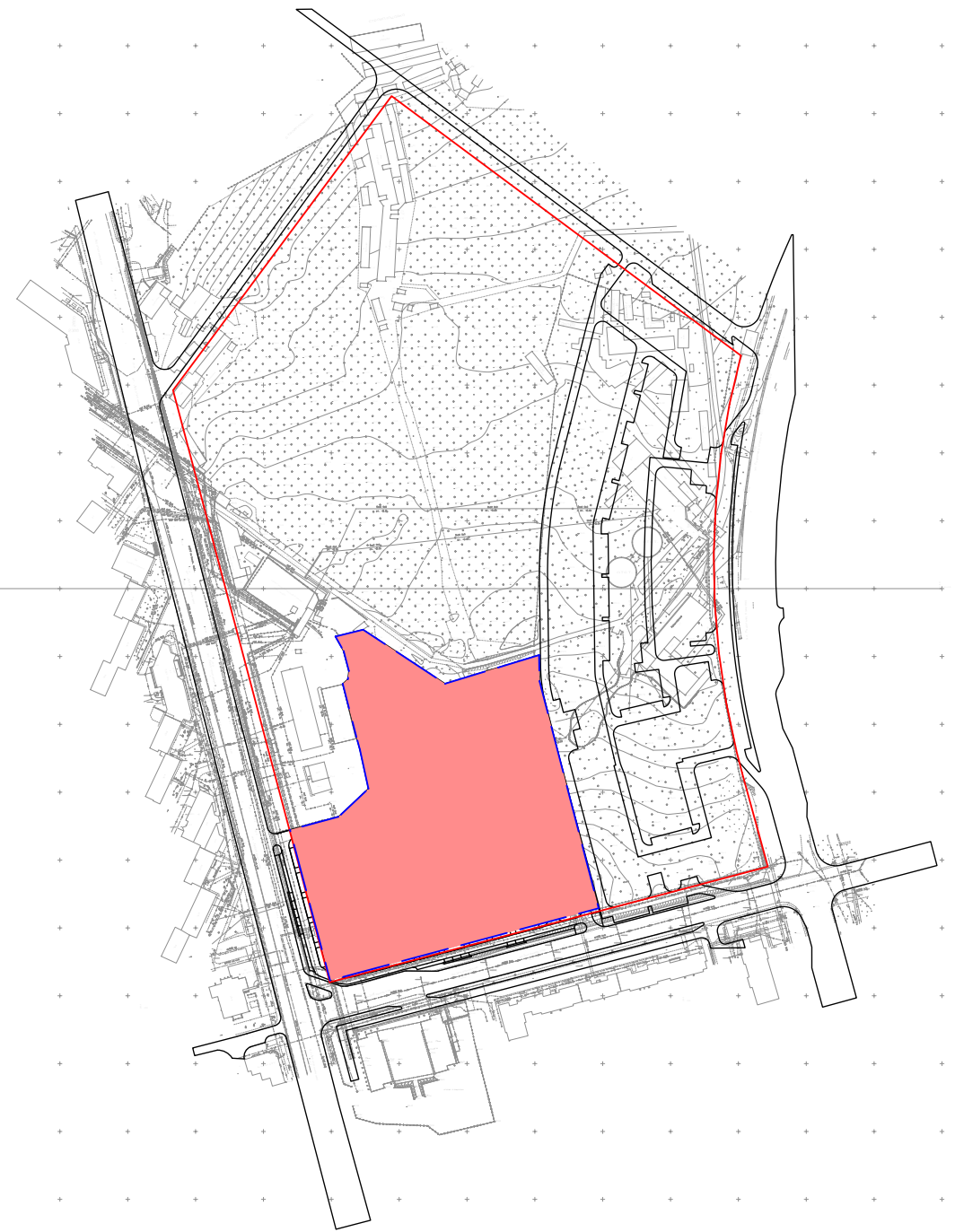
п) ситуационный план размещения объекта капитального строительства в границах земельного участка, предоставленного для размещения этого объекта, с указанием границ населенных пунктов, непосредственно примыкающих к границам указанного земельного участка, границ зон с особыми условиями их использования, предусмотренных Градостроительным кодексом Российской Федерации, границ территорий, подверженных риску возникновения чрезвычайных ситуаций природного и техногенного характера, а также с отображением проектируемых транспортных и инженерных коммуникаций с обозначением мест их присоединения к существующим транспортным и инженерным коммуникациям - для объектов производственного назначения.

- Ситуационный план. М1:5000

| | | | | | | |
|--------------|-----------------|------|--------|-------|------|------|
| Взам. инв. № | | | | | | |
| Подп. и дата | | | | | | |
| Инв. № подл. | 350/170220-3213 | | | | | |
| Изм. | Кол.уч. | Лист | № док. | Подп. | Дата | Лист |
| | | | | | | 7 |

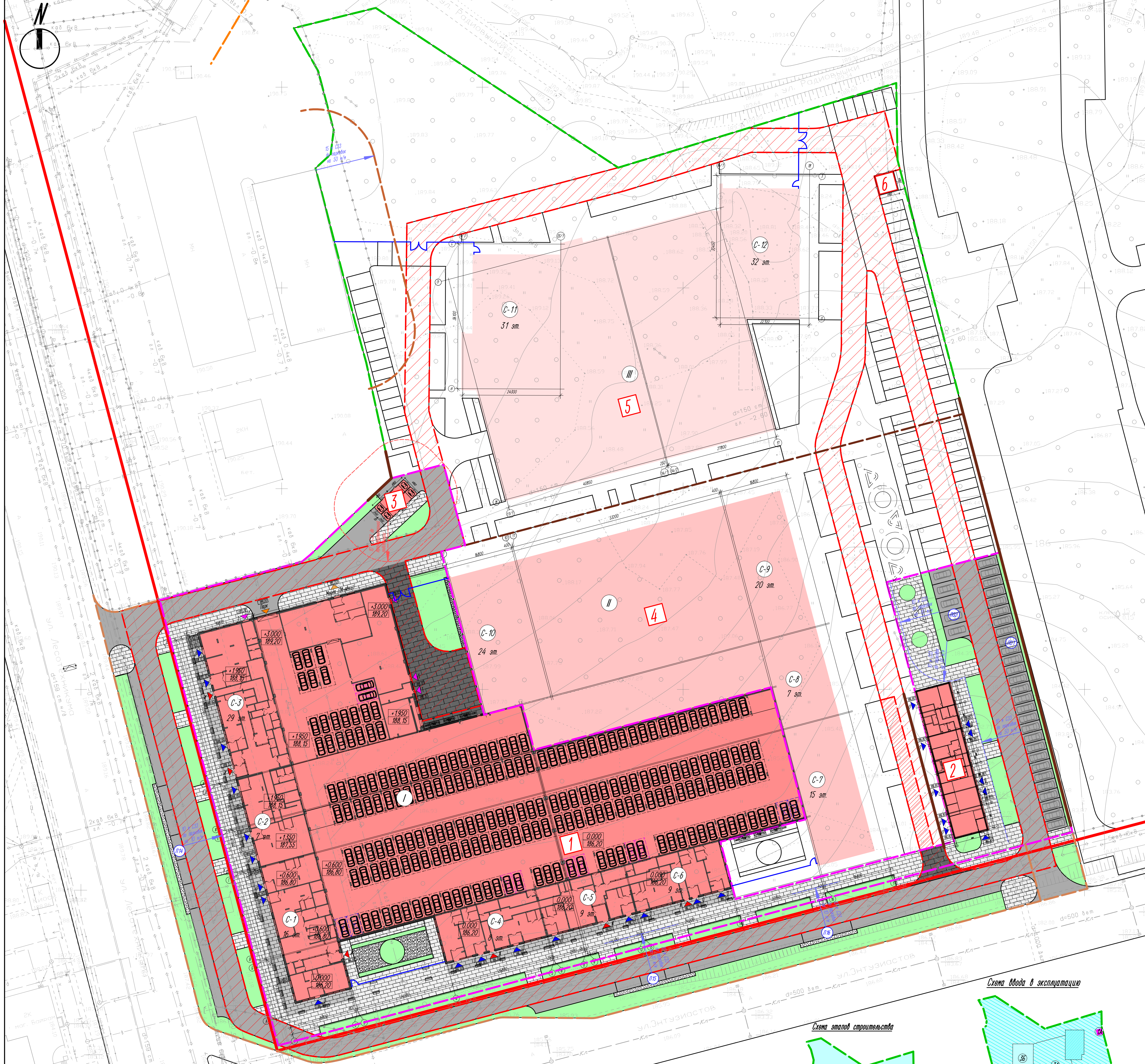


Проектируемый объект



| | |
|--------------|-----------------|
| Изд. № подл. | 350/170220-3213 |
| Подп. и дата | 20.02.2020 |
| Взам. инв. № | |

| | | | | | | | | | | | |
|-------------|---------|--------|-------|-------|------------|---|--|--|---|------|--------|
| | | | | | | Заказчик: ООО СЗ "СК УФА" | | | 350-20-1ПЗУ | | |
| | | | | | | Договор №0011/19-И от 16.12.2019: "Жилой комплекс с объектами инфраструктуры по адресу: г. Уфа, Октябрьский район, ул. Лесотехникума" | | | | | |
| Изм. | Кол.уч. | Лист | №док. | Подп. | Дата | | | | Стадия | Лист | Листов |
| Н. контроль | | Носова | | | 20.02.2020 | | | | П | 08 | |
| Проверил | | Носова | | | 20.02.2020 | | | | | | |
| Разработал | | Марков | | | 20.02.2020 | | | | | | |
| Исполнил | | Марков | | | 20.02.2020 | | | | | | |
| | | | | | | Ситуационный план. М 1:5000 | | | ООО "Бюро архитектурных и дизайнерских решений "ПЯТЬ" | | |



Экспликация баланса территории

| № п/п | Наименование | Площадь, м ² (%) | | | |
|---|---|-----------------------------|-------------|--------------|-------------|
| | | 1 этап | 2 этап | 3 этап | Общая пл. |
| Баланс территории в уровне первого этажа | | | | | |
| 1.1 | Площадь участка | 36817 (по ГПЗУ) | | | |
| | Площадь участка | 14500 (39.4) | 8587 (23.3) | 13730 (37.3) | 36817 (100) |
| 1.2 | Площадь застройки, в т.ч.: | | | | |
| | - Многоэтажный жилой дом с помещениями общественного назначения и паркингом | 8980 (24.4) | | | |
| | - Торгово-офисное здание | 351 (1.0) | | | |
| | - Трансформаторная подстанция | 75 (0.2) | | | |
| | Итого: | 9406 (25.6) | | | |
| 1.3 | Площадь твердых покрытий, в т.ч.: | | | | |
| | - Асфальтовое покрытие | 1580 (4.2) | | | |
| | - Галька | 106 (0.3) | | | |
| | - Отсыпка гравием | - | | | |
| | - Разливное покрытие | - | | | |
| | - Мощение тротуарной плиткой | 2071 (5.7) | | | |
| | - Тротуары под пожарный проезд | 456 (1.2) | | | |
| | Итого: | 4213 (11.4) | | | |
| 1.4 | Площадь озеленения | | | | |
| | - Площадь озеленения | 881 (2.4) | | | |
| Территория за ГПЗУ | | | | | |
| 3.1 | Площадь участка, в т.ч.: | | | | |
| | - Площадь, необходимая для устройства пожарного проезда | 4063 | - | - | 4063 |
| | - Проезд к офису продаж | 175 | - | - | 175 |
| | Итого: | 4238 | | | 4238 |
| 3.2 | Площадь твердых покрытий, в т.ч.: | | | | |
| | - Асфальтовое покрытие | 2255 | - | - | 2255 |
| | - Мощение тротуарной плиткой | 310 | - | - | 310 |
| | - Отсыпка гравием | 69 | - | - | 69 |
| | - Тротуары под пожарный проезд | 28 | - | - | 28 |
| | Итого: | 2662 | | | 2662 |
| 3.3 | Площадь озеленения | | | | |
| | - Площадь озеленения | 1576 | - | - | 1576 |
| Примечание: | | | | | |
| | - Тротуары в галереях | 534+ | 565+ | 283+ | 1382+ |

Экспликация зданий и сооружений

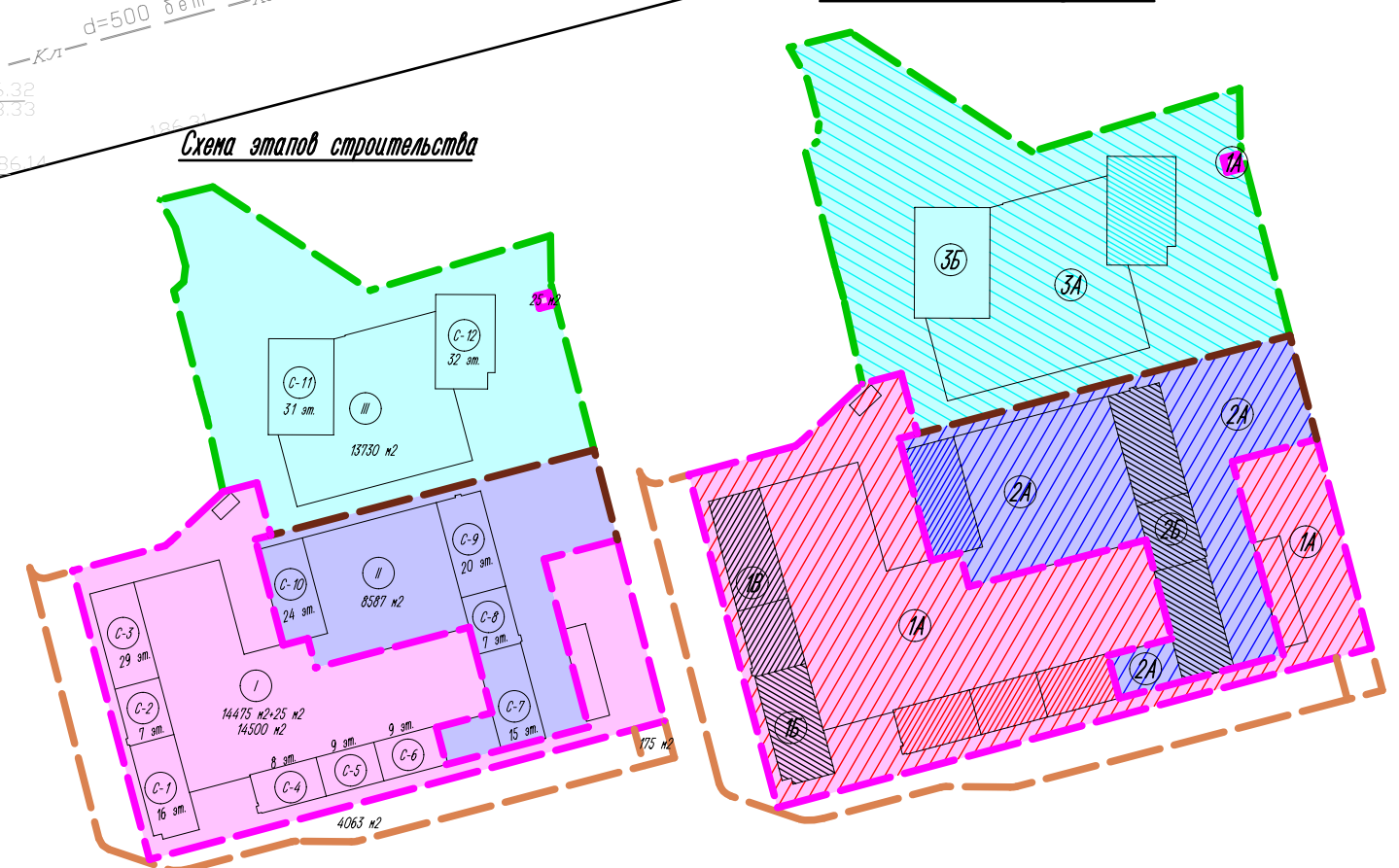
| № п/п | Наименование | Этажность | Примечания |
|-------------------------------|---|-----------|------------|
| 1-й этап строительства | | | |
| 1 | Многоэтажный жилой дом с помещениями общественного назначения и паркингом | 16 | |
| | Секция С-1 | | |
| | Секция С-2 | 7 | |
| | Секция С-3 | 29 | |
| | Секция С-4 | 8 | |
| | Секция С-5 | 9 | |
| | Секция С-6 | 9 | |
| | Стиловая часть | 1 | |
| 2 | Торгово-офисное здание | 1 | |
| 3 | ТП/ПТТ №2 | | |
| 6 | ТП/ПТТ №1 | | |
| 2-й этап строительства | | | |
| 4 | Многоэтажный жилой дом с помещениями общественного назначения и паркингом | 15 | |
| | Секция С-7 | | |
| | Секция С-8 | 7 | |
| | Секция С-9 | 20 | |
| | Секция С-10 | 24 | |
| | Стиловая часть | 1 | |
| 3-й этап строительства | | | |
| 5 | Многоэтажный жилой дом с помещениями общественного назначения и паркингом | 31 | |
| | Секция С-11 | | |
| | Секция С-12 | 32 | |
| | Стиловая часть | 1 | |

Экспликация парковочных площадок

| Поз. | Обозначение | Кол. | Примеч. |
|-------------------------------|--------------|------|---------|
| 1-й этап строительства | | | |
| 1 | Парковка П01 | 28 | Штук |
| 2 | Парковка П02 | 5 | Штук |
| Парковки за ГПЗУ | | | |
| 14 | Парковка П14 | 5 | Штук |
| 15 | Парковка П15 | 3 | Штук |
| 16 | Парковка П16 | 2 | Штук |

Примечания:
1 - общая площадь покрытия входит в площадь застройки

Схема ввода в эксплуатацию



Первый этап строительства имеет следующую последовательность ввода в эксплуатацию отдельных его подэтапов:
Подэтап 1А. Реализация части стилобата комплекса, трех жилых секций (№4,5,6 по плану), трансформаторной подстанции (ТП/ПТТ) №1 и №2, торгово-офисного здания с полной внутренней отделкой и благоустройством территории вокруг здания, благоустроенных инженерных сетей в полном объеме. Проект реализуется в соответствии с выданными частями благоустройства территории с учетом обязательных требований, предусмотренных Федеральным законом от 30 декабря 2009 г. №324-ФЗ «Градостроительный кодекс Российской Федерации и в соответствии с проектом, утвержденным постановлением Правительства Московской области от 15.01.2019 №15/ПП от 15.01.2019 г. «Об утверждении правил благоустройства территории Московской области».

Ввод в эксплуатацию остальных частей благоустройства (в т.ч. эксплуатируемой кровли стилобата), не предусмотренных Подэтапом 1А.

Второй этап строительства имеет следующую последовательность ввода в эксплуатацию отдельных его подэтапов:
Подэтап 2А. Реализация части стилобата комплекса, одной жилой секции (№10). Выпущены отдельные работы - только в рамках общего пользования. Отделка кладов, благоустроенных инженерных коммуникаций и благоустройство придомовой территории - аналогично подэтапу 1А.

Ввод в эксплуатацию остальных частей благоустройства (в т.ч. эксплуатируемой кровли стилобата), не предусмотренных Подэтапом 2А.

Третий этап строительства имеет следующую последовательность ввода в эксплуатацию отдельных его подэтапов:
Подэтап 3А. Реализация части стилобата комплекса, жилой секции №12. Выпущены отдельные работы - только в рамках общего пользования. Отделка кладов, благоустроенных инженерных коммуникаций и благоустройство придомовой территории - аналогично подэтапу 1А.

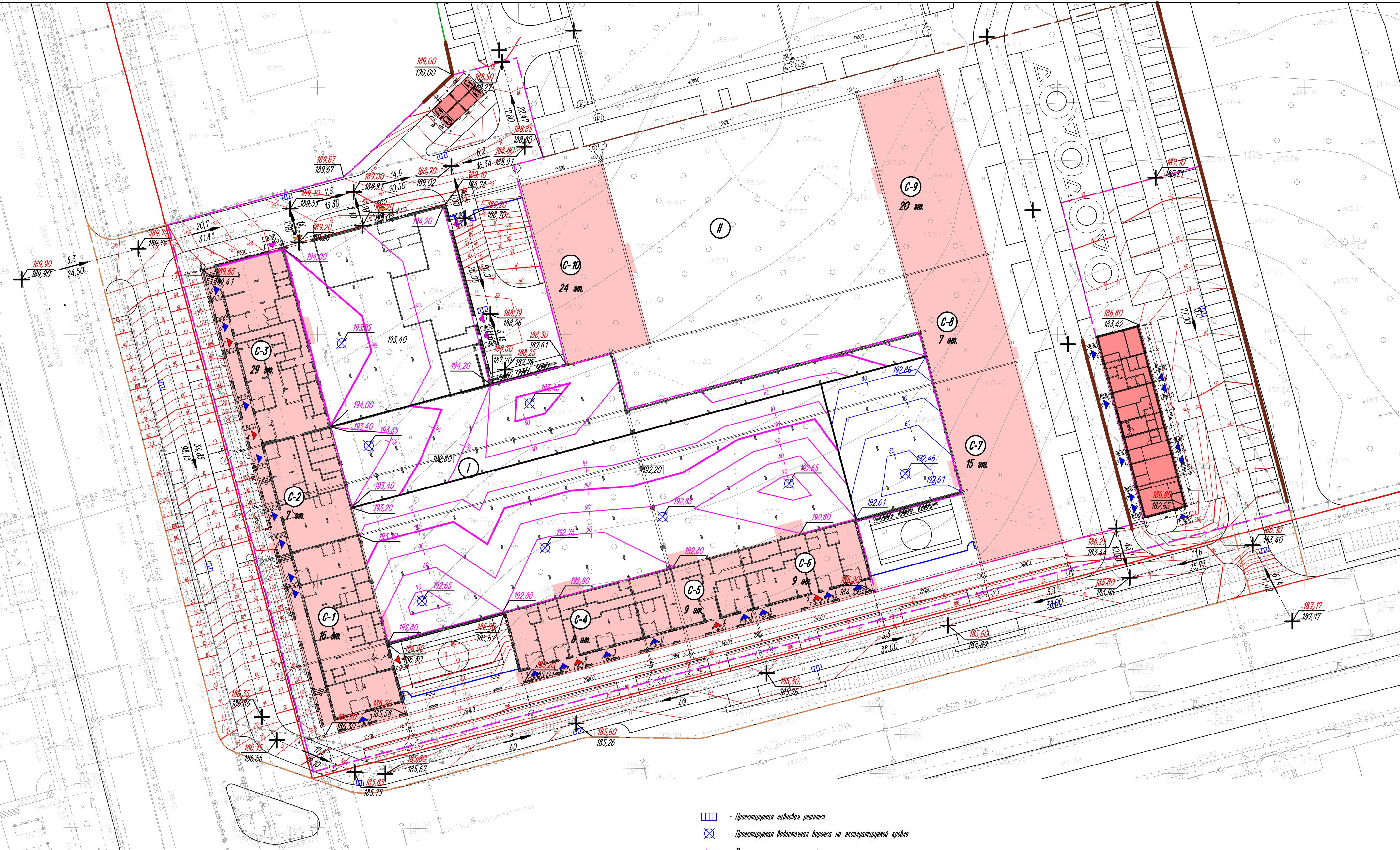
Ввод в эксплуатацию остальных частей благоустройства (в т.ч. эксплуатируемой кровли стилобата), не предусмотренных Подэтапом 3А.

| Изм. | Кол. | Лист | №изм. | Подп. | Дата |
|---------------|--------|------|-------|-------|------------|
| И. контроля | Насоба | | | | 20.02.2020 |
| Проектировщик | Насоба | | | | 20.02.2020 |
| Разработчик | Мороз | | | | 20.02.2020 |
| Исполнитель | Мороз | | | | 20.02.2020 |

Заказчик: ООО СЗ "СК УРА" 350-20-1/ПЗУ
 Договор №001/19-И от 16.12.2019: "Жилой комплекс с объектами инфраструктуры по адресу: г. Уфа, Октябрьский район, ул. Пестовкина"
 Стадия: Лист: Листов: П 09
 Схема планировочной организации земельного участка. М.500
 ООО "Бюро архитектурных и дизайнерских решений "ПАТБ"

Изм. № листа: 350/1/ПЗУ-03
 Дата: 20.02.2020
 Имя и фамилия: [Blank]

Всеп. инв. №
 План. и дата
 20.02.2020
 Инв. № подл.
 3501/170220-32/13



Условные обозначения

- красные линии
- граница участка по ГПЗУ
- граница 1-го этажа
- граница 2-го этажа
- граница 3-го этажа
- подпорная стенка
- пожарный проезд
- проектируемое здание
- обозначение этажей
- 3 обозначение здания и сооружения
- ▲ вход в жилую часть
- ▲ вход в общественные помещения
- ▲ вход в технические помещения
- ▲ Парк въезд/выезд из паркинга
- ▲ Мойка эвакуационный выход из мойки

- Проектируемая ливневая решетка
- X - Проектируемая водосточная воронка на эксплуатируемой кровле
- - Проектная горизонталь рельефа с сечением через 10см (в уровне эксплуатируемой кровли)
- - Проектная горизонталь рельефа с сечением через 10см (в уровне 1-го этажа)
- - Проектная горизонталь рельефа с сечением через 10см (в уровне эксплуатируемой кровли по гидроизоляции)
- 189.77 - Проектная отметка верха покрытия (в уровне эксплуатируемой кровли)
- 189.77 - Проектная отметка верха покрытия (в уровне 1-го этажа)
- 189.77 - Существующая отметка рельефа
- 20,7 - Уклон подпорности в промялах
- 31,81 - Расстояние в метрах

| Изм. | Кол.уч. | Лист | Рядок | Подп. | Дата |
|-------------|---------|------|-------|-------|------------|
| Н. контроль | Носова | | | | 20.02.2020 |
| Проверил | Носова | | | | 20.02.2020 |
| Разработал | Марков | | | | 20.02.2020 |
| Исполнил | Марков | | | | 20.02.2020 |

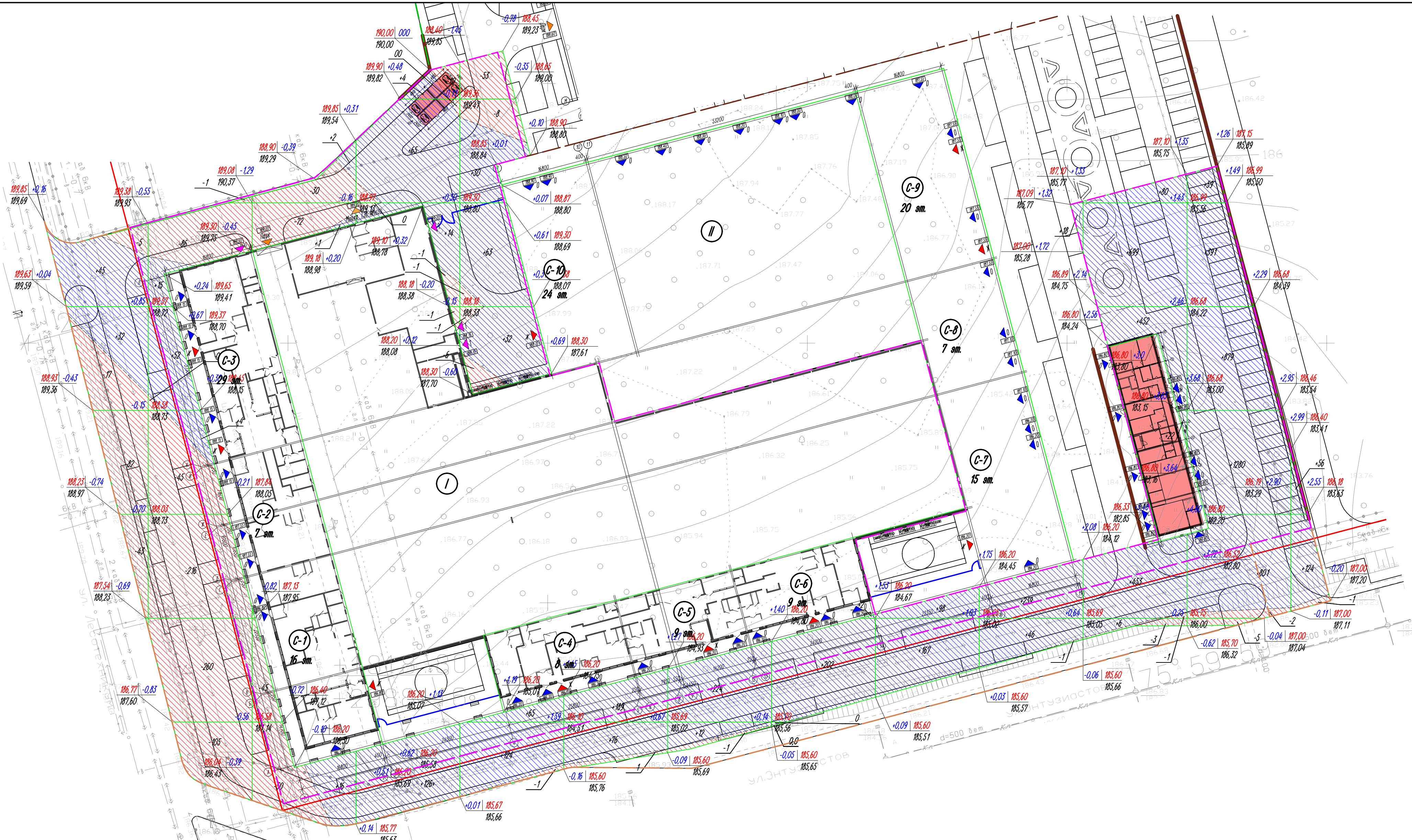
Заказчик: ООО СЗ "СК УФА" 350-20-1П3У

Договор №0011/19-И от 16.12.2019: "Жилый комплекс с объектами инфраструктуры по адресу: г. Уфа, Октябрьский район, ул. Лесотехникума"

План организации рельефа. М1:500

| Стадия | Лист | Листов |
|--------|------|--------|
| П | 10 | |

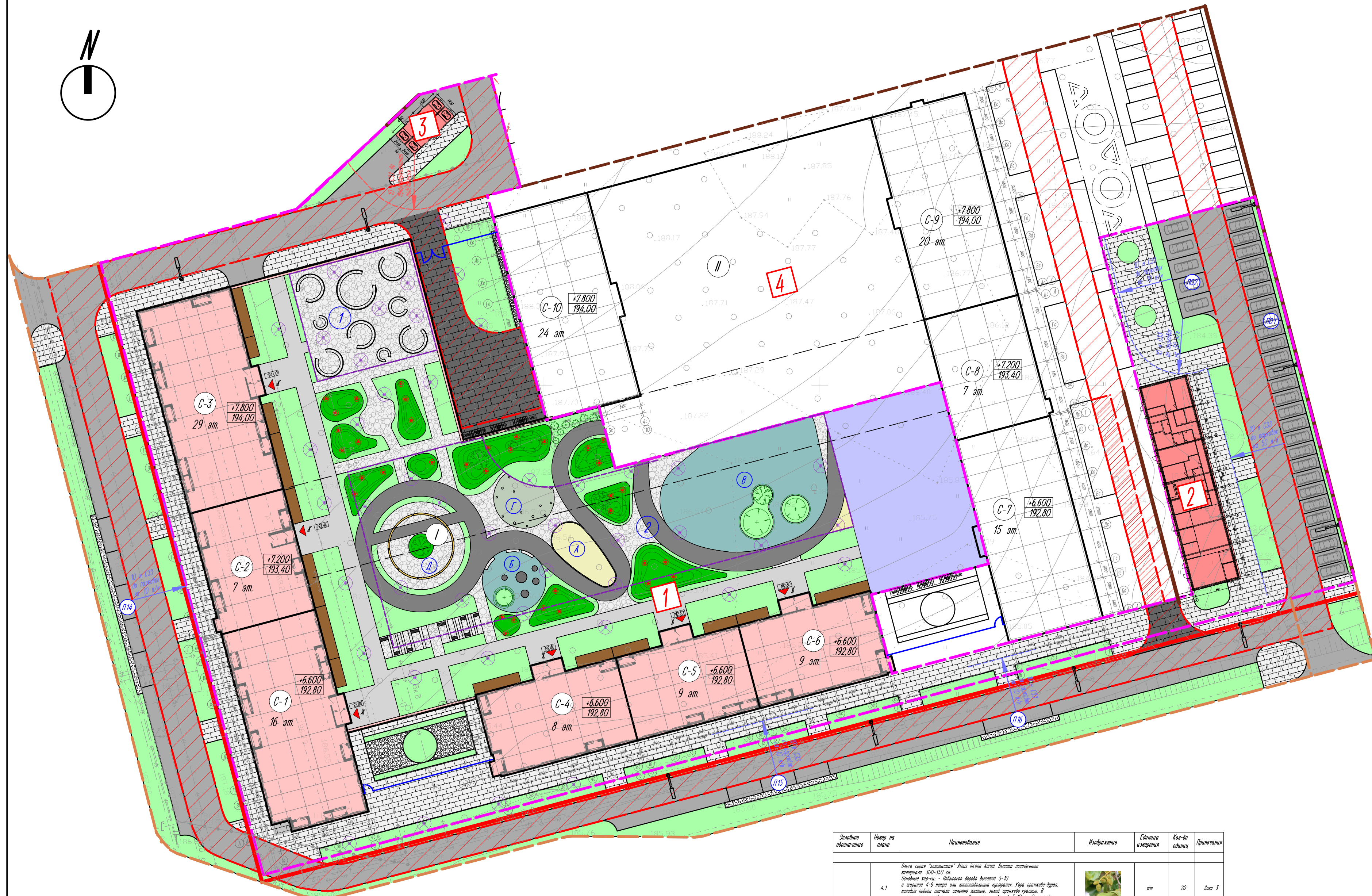
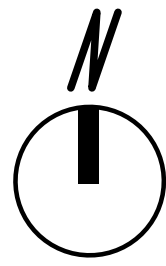
ООО "Бюро архитектурных и дизайнерских решений "ПЯТЬ"



| | | | | | | | | | | | | | | | | |
|-----------|------------|------|------|------|------|------|------|------|------|------|------|-------|-------|------|-----------|-------|
| Масса, кг | Насыль (+) | +77 | +67 | +19 | +208 | +314 | +265 | +236 | +204 | +265 | +303 | +1712 | +3410 | +180 | Всего, кг | +7260 |
| | Выемка (-) | -147 | -348 | -197 | -12 | -70 | -1 | -1 | - | - | -1 | -4 | -7 | -1 | | -789 |

Всеп. инв. №
План. и дата
20.02.2020
Мас. № подл.
3501/170220-32/13

| | | | | | |
|---|---------|---------|---|-------|------------|
| Заказчик: ООО СЗ "СК УФА" 350-20-1П3У | | | | | |
| Договор №0011/19-И от 16.12.2019: "Жилой комплекс с объектами инфраструктуры по адресу: г. Уфа, Октябрьский район, ул. Лесотехникума" | | | | | |
| Изм. | Кол.уч. | Лист | Рядок | Подп. | Дата |
| Н. контроль | | Носова | | | 20.02.2020 |
| Проверил | | Носова | | | 20.02.2020 |
| Разработал | | Нарков | | | 20.02.2020 |
| Исполнил | | Бондарь | | | 20.02.2020 |
| План земельных масс. М:500 | | | | | |
| Страница | Лист | Листов | | | |
| 11 | 11 | | ООО "Бюро архитектурных и дизайнерских решений "ПЯТЬ" | | |



Экспликация баланса территории

| № п/п | Наименование | Площадь, м2 (%) | | | Примечание |
|--|---|-----------------|-------------|--------------|--------------|
| | | 1 этаж | 2 этаж | 3 этаж | |
| Баланс территории в уровне первого этажа | | | | | |
| 1.1 | Площадь участка | 36817 (по ПЗУ) | | | |
| | Площадь участка | 14500 (39.4) | 8587 (23.3) | 13730 (37.3) | 36817 (100) |
| 1.2 | Площадь застройки, в т.ч. | | | | |
| | - Многоэтажный жилой дом с помещениями общественного назначения и паркингом | 8980 (24.4) | | | 19243 (51.8) |
| | - Городо-орнамент здания | 351 (1.0) | | | 351 (1.0) |
| | - Трансформаторная подстанция | 75 (0.2) | | | 75 (0.2) |
| | Итого | 9406 (25.6) | | | 19669 (53.0) |
| 1.3 | Площадь твердых покрытий, в т.ч. | | | | |
| | - Асфальтовое покрытие | 1580 (4.2) | | | 4144 (11.4) |
| | - Галечка | 108 (0.3) | | | 81 (0.2) |
| | - Отсыпка гравием | - | | | 312 (0.8) |
| | - Резиновая покрытие | - | | | 932 (2.5) |
| | - Мощеная тротуарная плитка | 2071 (5.7) | | | 5216 (14.2) |
| | - Тротуары под лифтовые проходы | 458 (1.2) | | | 2409 (6.5) |
| | Итого | 4235 (11.4) | | | 12894 (35.0) |
| 1.4 | Площадь озеленения | | | | |
| | - Площадь озеленения | 881 (2.4) | | | 4455 (12.0) |
| Баланс территории в уровне эксплуатируемой кровли | | | | | |
| 2.1 | Площадь эксплуатируемой кровли | 5225 | | | 11598 |
| 2.2 | Площадь твердых покрытий, в т.ч. | | | | |
| | - Галечка | 1077 | | | 1938 |
| | - Городская доска | 219 | | | 559 |
| | - Мощеная тротуарная плитка | 1307 | | | 2553 |
| | - Песок | 73 | | | 308 |
| | - Резиновая покрытие | 676 | | | 1512 |
| | - Защита выхлопными газами | 746 | | | 746 |
| | Итого | 3552 | | | 6670 |
| 2.3 | Площадь озеленения, в т.ч. | | | | |
| | - Газоны | 1544 | | | 5233 |
| | - Холмы | 529 | | | 1495 |
| | Итого | 1873 | | | 4728 |
| Территория за ПЗУ | | | | | |
| 3.1 | Площадь участка, в т.ч. | | | | |
| | - Площадь, необходимая для устройства пожарного проезда | 4063 | | | 4063 |
| | - Проезд к месту продаж | 175 | | | 175 |
| | Итого | 4238 | | | 4238 |
| 3.2 | Площадь твердых покрытий, в т.ч. | | | | |
| | - Асфальтовое покрытие | 2255 | | | 2255 |
| | - Мощеная тротуарная плитка | 310 | | | 310 |
| | - Отсыпка гравием | 69 | | | 69 |
| | - Тротуары под лифтовые проходы | 28 | | | 28 |
| | Итого | 2662 | | | 2662 |
| 3.3 | Площадь озеленения | | | | |
| | - Площадь озеленения | 1576 | | | 1576 |
| | Итого | 534 | | | 1382 |

| № п/п | Наименование | Изображение | Единица измерения | Кол-во единиц | Примечание |
|---|---|-------------|-------------------|---------------|------------|
| Оборудование детской площадки возраст 0-4 | | | | | |
| 21 | Домик Основной материал: дерево | | шт | 1 | |
| 22 | Балансировочный столбик, Высота от 200-700мм Основной материал: дерево | | шт | 11 | |
| 23 | Балансир Основной материал: дерево, металл | | шт | 1 | |
| 24 | Стол Основной материал: дерево, металл | | шт | 1 | |
| Оборудование детской площадки возраст 5-7 | | | | | |
| 25 | Батулы Основной материал: пластик, металл | | шт | 5 | |
| 26 | Качели Основной материал: резина/дерево/пластик | | шт | 9 | |
| Оборудование детской площадки возраст 8-12 | | | | | |
| 27 | Балансир Основной материал: пластик, металл | | шт | 2 | |
| 28 | Балансир Основной материал: пластик, металл | | шт | 1 | |
| 29 | Балансир Основной материал: пластик, металл | | шт | 1 | |
| Оборудование детской спортивно-игровой площадки возраст 4-8 | | | | | |
| 2.10 | Многофункциональный комплекс Основной материал: пластик, металл | | шт | 1 | |
| 2.11 | Многофункциональный комплекс Основной материал: пластик, металл | | шт | 1 | |
| Оборудование детской спортивно-игровой площадки возраст 6-14 | | | | | |
| 2.12 | Качели Высота 3 метра | | шт | 1 | |
| 2.13 | Качели | | шт | 2 | |
| Городская мебель и оборудование | | | | | |
| 2.20 | Шкафы Материал: металл и дерево (Идет типов-серийный ПЗУ 702 II) дерево (Идет - P/10/10) | | шт | 10 | |
| 2.21 | Стол Столешница: Габариты: 1800x445x755 (Идет тип: 50) металл Материал: сталь с порошковой покраской (Идет типов-серийный ПЗУ 702 II) дерево (Идет - P/10/10) | | шт | 11 | |
| 2.22 | Стол Материал: бетон (Идет типов-серийный ПЗУ 702 II) дерево (Идет - P/10/10) | | шт | 15 | |
| 2.23 | Стол Столешница: Габариты: 1800x445x755 (Идет тип: 50) металл Материал: металл (Идет типов-серийный ПЗУ 702 II) дерево (Идет - P/10/10) | | шт | 7 | |
| 2.24 | Стол Материал: сталь с порошковой покраской (Идет типов-серийный ПЗУ 702 II) дерево (Идет - P/10/10) | | шт | 10 | |
| 2.25 | Кресло-качалка "Лилия" Материал: металл и дерево (Идет типов-серийный ПЗУ 702 II) дерево (Идет - P/10/10) | | шт | 7 | |
| 2.26 | Урна Материал: сталь с порошковой покраской (Идет типов-серийный ПЗУ 702 II) Пр. А/10/10 | | шт | 15 | |
| Оборудование участка | | | | | |
| 3.1 | Опора с диаметром 14.6 см и основанием Столешница: 4000x4000 (Идет тип: 4000x4000) Столешница: 4000x4000 Столешница: 4000x4000 | | шт | 10 | |
| 3.2 | Опора для светильника P 60-4.0 | | шт | 45 | |
| 3.3 | Регулятор/Проконтроль P 1 и регулятор P 1 и регулятор P 1 и регулятор P 1 | | шт | 55 | |

Экспликация зданий и сооружений

| № п/п | Наименование | Этажность | Примечание |
|-------------------------------|---|-----------|------------|
| 1-й этап строительства | | | |
| 1 | Многоэтажный жилой дом с помещениями общественного назначения и паркингом | 16 | |
| | Секция С-1 | 7 | |
| | Секция С-2 | 7 | |
| | Секция С-3 | 29 | |
| | Секция С-4 | 8 | |
| | Секция С-5 | 9 | |
| | Секция С-6 | 9 | |
| | Степленная часть | 1 | |
| 2 | Городо-орнамент здания | 1 | |
| 3 | ТП/ТП #2 | | |
| 6 | ТП/ТП #1 | | |
| 2-й этап строительства | | | |
| 4 | Многоэтажный жилой дом с помещениями общественного назначения и паркингом | 15 | |
| | Секция С-7 | 15 | |
| | Секция С-8 | 7 | |
| | Секция С-9 | 20 | |
| | Секция С-10 | 24 | |
| | Степленная часть | 1 | |
| 3-й этап строительства | | | |
| 5 | Многоэтажный жилой дом с помещениями общественного назначения и паркингом | 31 | |
| | Секция С-11 | 31 | |
| | Секция С-12 | 24 | |
| | Степленная часть | 1 | |

Экспликация парковочных площадок

| Поз. | Обозначение | Кол. | Примеч. |
|-------------------------------|--------------|------|---------|
| 1-й этап строительства | | | |
| 1 | Парковка П01 | 28 | Штук |
| 2 | Парковка П02 | 5 | Штук |
| Парковки за ПЗУ | | | |
| 14 | Парковка П14 | 5 | Штук |
| 15 | Парковка П15 | 3 | Штук |
| 16 | Парковка П16 | 2 | Штук |

Экспликация площадок

| № п/п | Наименование | Площадь, м2 |
|--------------------------------|--|-------------|
| 1-й этап строительства | | |
| 1 | Площадка для отдыха взрослых населения | 451 |
| 2 | Детская площадка, в т.ч. | 1742 |
| А | -Зона для детей 0-4 года | 73 |
| Б | -Зона для детей 5-7 лет | 106 |
| В | -Зона для детей 8-12 лет | 549 |
| Спортивная зона, в т.ч. | | |
| Г | -Детская спортивная зона | 143 |
| Д | -Детская спортивная зона | 254 |
| | Итого: | 397 м2 |

| Зона/объект | № п/п | Наименование | Изображение | Единица измерения | Кол-во единиц | Примечание |
|------------------------|------------------------|---|---|-------------------|---------------|------------|
| 1-й этап строительства | 4.1 | Лилия сорт "Соната" Высота роста: Высота посадочного материала: 200-300 см Основной сорт: "Соната" Высота: 5-10 м Используется в качестве живой изгороди. Для создания живой изгороди необходимо использовать сорта: "Соната" и "Соната". | | шт | 20 | Зона 5 |
| | 4.2 | Лилия сорт "Соната" Высота роста: Высота посадочного материала: 200-300 см Основной сорт: "Соната" Высота: 5-10 м Используется в качестве живой изгороди. Для создания живой изгороди необходимо использовать сорта: "Соната" и "Соната". | | шт | 10 | Зона 5 |
| | 4.3 | Лилия сорт "Соната" Высота роста: Высота посадочного материала: 200-300 см Основной сорт: "Соната" Высота: 5-10 м Используется в качестве живой изгороди. Для создания живой изгороди необходимо использовать сорта: "Соната" и "Соната". | | шт | 10 | Зона 5 |
| | 4.4 | Лилия сорт "Соната" Высота роста: Высота посадочного материала: 200-300 см Основной сорт: "Соната" Высота: 5-10 м Используется в качестве живой изгороди. Для создания живой изгороди необходимо использовать сорта: "Соната" и "Соната". | | шт | 10 | Зона 2 |
| | 4.5 | Лилия сорт "Соната" Высота роста: Высота посадочного материала: 200-300 см Основной сорт: "Соната" Высота: 5-10 м Используется в качестве живой изгороди. Для создания живой изгороди необходимо использовать сорта: "Соната" и "Соната". | | шт | 15 | Зона 5 |
| 2-й этап строительства | 5.2 | Лилия сорт "Соната" Высота роста: Высота посадочного материала: 200-300 см Основной сорт: "Соната" Высота: 5-10 м Используется в качестве живой изгороди. Для создания живой изгороди необходимо использовать сорта: "Соната" и "Соната". | | шт | 40 | Зона 5 |
| | 5.3 | Лилия сорт "Соната" Высота роста: Высота посадочного материала: 200-300 см Основной сорт: "Соната" Высота: 5-10 м Используется в качестве живой изгороди. Для создания живой изгороди необходимо использовать сорта: "Соната" и "Соната". | | шт | 20 | Зона 5 |
| | 5.4 | Лилия сорт "Соната" Высота роста: Высота посадочного материала: 200-300 см Основной сорт: "Соната" Высота: 5-10 м Используется в качестве живой изгороди. Для создания живой изгороди необходимо использовать сорта: "Соната" и "Соната". | | шт | 50 | Зона 5 |
| | 5.5 | Лилия сорт "Соната" Высота роста: Высота посадочного материала: 200-300 см Основной сорт: "Соната" Высота: 5-10 м Используется в качестве живой изгороди. Для создания живой изгороди необходимо использовать сорта: "Соната" и "Соната". | | шт | 200 | Зона 2 |
| | 5.6 | Лилия сорт "Соната" Высота роста: Высота посадочного материала: 200-300 см Основной сорт: "Соната" Высота: 5-10 м Используется в качестве живой изгороди. Для создания живой изгороди необходимо использовать сорта: "Соната" и "Соната". | | шт | 200 | Зона 5 |
| | 5.7 | Лилия сорт "Соната" Высота роста: Высота посадочного материала: 200-300 см Основной сорт: "Соната" Высота: 5-10 м Используется в качестве живой изгороди. Для создания живой изгороди необходимо использовать сорта: "Соната" и "Соната". | | шт | 200 | Зона 5 |
| | 5.8 | Лилия сорт "Соната" Высота роста: Высота посадочного материала: 200-300 см Основной сорт: "Соната" Высота: 5-10 м Используется в качестве живой изгороди. Для создания живой изгороди необходимо использовать сорта: "Соната" и "Соната". | | шт | 200 | Зона 5 |
| | 5.9 | Лилия сорт "Соната" Высота роста: Высота посадочного материала: 200-300 см Основной сорт: "Соната" Высота: 5-10 м Используется в качестве живой изгороди. Для создания живой изгороди необходимо использовать сорта: "Соната" и "Соната". | | шт | 200 | Зона 5 |
| | 5.10 | Лилия сорт "Соната" Высота роста: Высота посадочного материала: 200-300 см Основной сорт: "Соната" Высота: 5-10 м Используется в качестве живой изгороди. Для создания живой изгороди необходимо использовать сорта: "Соната" и "Соната". | | шт | 1 | Зона 2 |
| | 5.11 | Лилия сорт "Соната" Высота роста: Высота посадочного материала: 200-300 см Основной сорт: "Соната" Высота: 5-10 м Используется в качестве живой изгороди. Для создания живой изгороди необходимо использовать сорта: "Соната" и "Соната". | | шт | 1 | Зона 5 |
| | 5.12 | Лилия сорт "Соната" Высота роста: Высота посадочного материала: 200-300 см Основной сорт: "Соната" Высота: 5-10 м Используется в качестве живой изгороди. Для создания живой изгороди необходимо использовать сорта: "Соната" и "Соната". | | шт | 15 | Зона 5 |
| | 3-й этап строительства | 6.1 | Лилия сорт "Соната" Высота роста: Высота посадочного материала: 200-300 см Основной сорт: "Соната" Высота: 5-10 м Используется в качестве живой изгороди. Для создания живой изгороди необходимо использовать сорта: "Соната" и "Соната". | | шт | 40 |
| 6.2 | | Лилия сорт "Соната" Высота роста: Высота посадочного материала: 200-300 см Основной сорт: "Соната" Высота: 5-10 м Используется в качестве живой изгороди. Для создания живой изгороди необходимо использовать сорта: "Соната" и "Соната". | | шт | 40 | Зона 5 |
| 6.3 | | Лилия сорт "Соната" Высота роста: Высота посадочного материала: 200-300 см Основной сорт: "Соната" Высота: 5-10 м Используется в качестве живой изгороди. Для создания живой изгороди необходимо использовать сорта: "Соната" и "Соната". | | шт | 40 | Зона 5 |
| 6.4 | | Лилия сорт "Соната" Высота роста: Высота посадочного материала: 200-300 см Основной сорт: "Соната" Высота: 5-10 м Используется в качестве живой изгороди. Для создания живой изгороди необходимо использовать сорта: "Соната" и "Соната". | | шт | 40 | Зона 5 |
| 4-й этап строительства | 6.5 | Лилия сорт "Соната" Высота роста: Высота посадочного материала: 200-300 см Основной сорт: "Соната" Высота: 5-10 м Используется в качестве живой изгороди. Для создания живой изгороди необходимо использовать сорта: "Соната" и "Соната". | | шт | 40 | Зона 5 |
| | 6.6 | Лилия сорт "Соната" Высота роста: Высота посадочного материала: 200-300 см Основной сорт: "Соната" Высота: 5-10 м Используется в качестве живой изгороди. Для создания живой изгороди необходимо использовать сорта: "Соната" и "Соната". | | шт | 5 | Зона 5 |

Схема ввода в эксплуатацию

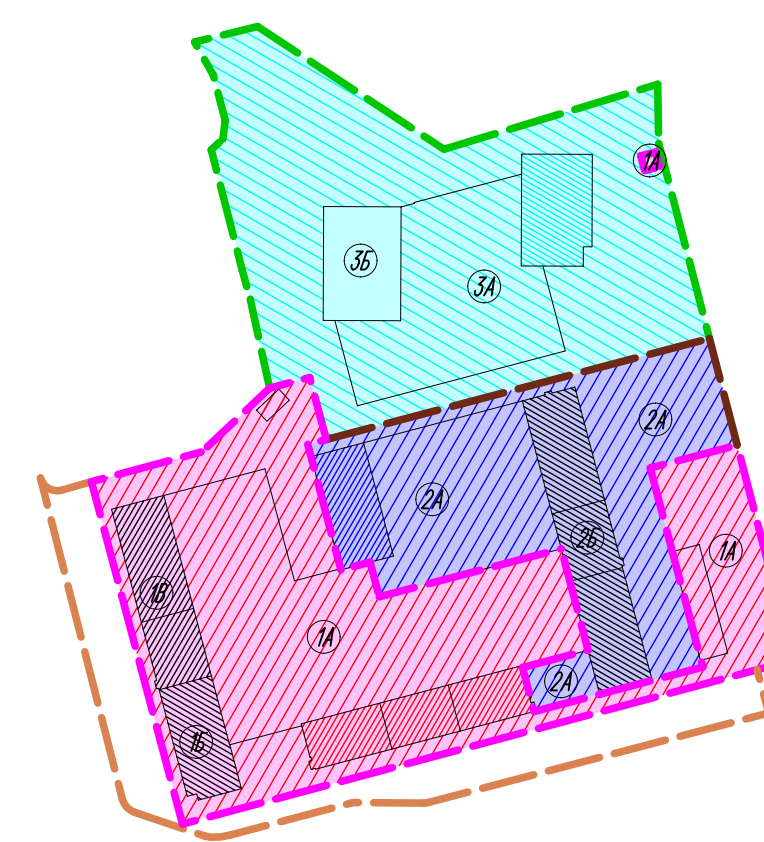
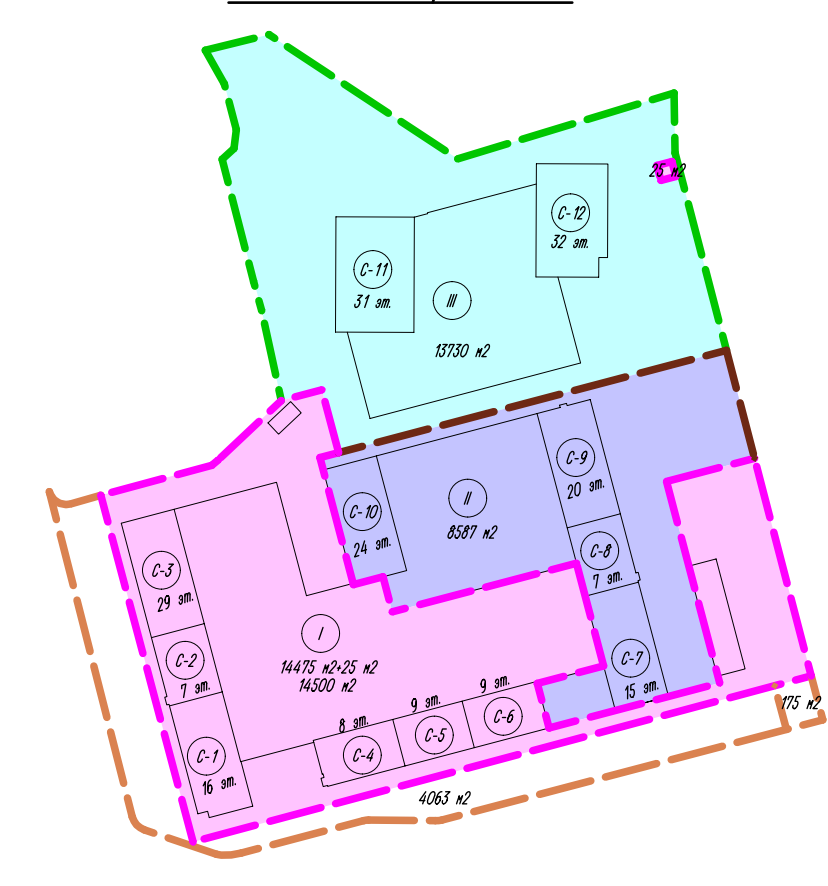


Схема этапов строительства



- Условные обозначения
- красная линия - граница участка по ПЗУ
 - оранжевая линия - граница 1-го этажа
 - розовая линия - граница 2-го этажа
 - голубая линия - граница 3-го этажа
 - серая линия - подпорная стенка
 - красная линия - лифтовый проезд
 - 1 - обозначение этажа
 - 2 - обозначение жилых секций
 - 3 - обозначение площадок
 - 4 - обозначение зон на площадке
 - 3.1 - Светильник уличный
 - 3.2 - Светильник (Высота 4,2 м)
 - 3.3 - Регулятор

Первый этап строительства имеет следующую последовательность ввода в эксплуатацию отдельных его подэтапов:
Подэтап 1А.
Реализация части стадиона комплекса, при этом секция (№4,5,6 по генплану), проектируемые подстанции (РП/ТП) #1 и #2, городо-орнамент здания с лентой выветренной обшивки и благоустройство территории вокруг здания, благоустройство инженерных сетей в ленте обшивки.
Проект предусматривает выполнение части благоустройства придомовой территории с учетом обязательности проведения, предусмотренных Федеральным законом от 30 декабря 2009 г. №384-ФЗ «Технический регламент о безопасности зданий и сооружений», в составе:
- проезде для пожарной техники и учетом требований пожарной безопасности;
- земельной благоустройства территории; ландшафтного озеленения территории; благоустройства территории; благоустройства территории;
- твердых покрытий, необходимых для безопасного движения пешеходов и подвеса жилого дома, в т.ч. велосипедных групп населения.
Подэтап 1Б.
Ввод в эксплуатацию двух жилых секций (№1 и №2 по генплану) с выполнением предпроектной отделки в соответствии с техническими заданиями на проектирование.
Ввод в эксплуатацию остальных частей благоустройства (в т.ч. эксплуатируемой кровли стадиона), не предусмотренных Подэтапом 1А.
Второй этап строительства имеет следующую последовательность ввода в эксплуатацию отдельных его подэтапов:
Подэтап 2А.
Реализация части стадиона комплекса, одной жилой секции (№10), выполнения отделочных работ - только в местах общего пользования (обшивка фасадов, благоустройство инженерных коммуникаций и благоустройство придомовой территории - аналогично подэтапу 1А).
Подэтап 2Б.
Реализация трех жилых секций (№7,8,9), выполнения отделочных работ в местах общего пользования.
Выполнение основной части благоустройства (в т.ч. эксплуатируемой кровли стадиона), не предусмотренной Подэтапом 2А.
Третий этап строительства имеет следующую последовательность ввода в эксплуатацию отдельных его подэтапов:
Подэтап 3А.
Реализация части стадиона комплекса, жилых секций №12, выполнения отделочных работ - только в местах общего пользования (обшивка фасадов, благоустройство инженерных коммуникаций и благоустройство придомовой территории - аналогично подэтапу 1А).
Подэтап 3Б.
Ввод в эксплуатацию одной жилой секции (№11 по генплану) с выполнением предпроектной отделки в соответствии с техническими заданиями на проектирование.
Ввод в эксплуатацию остальных частей благоустройства (в т.ч. эксплуатируемой кровли стадиона), не предусмотренных Подэтапом 3А.

| Имя | Кол-во | Лист | Имя | Дата |
|-------------|--------|------|-------------|------------|
| И.И. Иванов | 1 | 1 | И.И. Иванов | 20.02.2020 |
| И.И. Иванов | 1 | 1 | И.И. Иванов | 20.02.2020 |
| И.И. Иванов | 1 | 1 | И.И. Иванов | 20.02.2020 |

Заказчик: ООО СЗ "СК УРА" 350-20-11039
350-20-11039
Договор #0011/19-И от 16.12.2019. "Жилой комплекс с объектами инфраструктуры по адресу: г. Уфа, Октябрьский район, ул. Лесотехническая"
Стадия: Лист: Листов: 12
План благоустройства: М:1500
ООО "Бюро архитектурных и дизайнерских решений "ТЯТБ"

