

Общество с ограниченной ответственностью  
ООО «Бонава Санкт-Петербург»

---

---

Свидетельство о допуске к определенному виду или видам  
работ, которые оказывают влияние на безопасность  
объектов капитального строительства  
СРО-П-031-28092009

Свидетельство № 0532.04-2013-7841322136-П-031 с 26 мая 2016 г.

**ЗАКАЗЧИК: ООО «Бонава Санкт-Петербург»**

**ЖИЛОЙ КОМПЛЕКС  
СО ВСТРОЕННЫМИ ПОМЕЩЕНИЯМИ  
7.1-13.2 этапы строительства**

по адресу: Ленинградская область, Всеволожский район, ЗАО «Щеглово»,  
уч.4, кадастровый номер земельного участка 47:07:0957004:196,  
уч.16, кадастровый номер земельного участка 47:07:0957004:245

**ИЗМЕНЕНИЕ ПРОЕКТНОЙ ДОКУМЕНТАЦИИ**

**Раздел 10 «Мероприятия по обеспечению доступа инвалидов»**

**28004 – 107 – 113 – корр4 – П – ОДИ**

**Том 10**

Мероприятия по обеспечению доступа инвалидов

Санкт-Петербург  
2021

Общество с ограниченной ответственностью  
ООО «Бонава Санкт-Петербург»

---

---

Свидетельство о допуске к определенному виду или видам  
работ, которые оказывают влияние на безопасность  
объектов капитального строительства  
СРО-П-031-28092009

Свидетельство № 0532.04-2013-7841322136-П-031 с 26 мая 2016 г.

**ЗАКАЗЧИК: ООО «Бонава Санкт-Петербург»**

**ЖИЛОЙ КОМПЛЕКС  
СО ВСТРОЕННЫМИ ПОМЕЩЕНИЯМИ  
7.1-13.2 этапы строительства**

по адресу: Ленинградская область, Всеволожский район, ЗАО «Щеглово»,  
уч.4, кадастровый номер земельного участка 47:07:0957004:196,  
уч.16, кадастровый номер земельного участка 47:07:0957004:245

**ИЗМЕНЕНИЕ ПРОЕКТНОЙ ДОКУМЕНТАЦИИ**

**Раздел 10 «Мероприятия по обеспечению доступа инвалидов»**

**28004 – 107 – 113 – корр4 – П – ОДИ**

**Том 10**

**Мероприятия по обеспечению доступа инвалидов**

Руководитель проекта

Микшин П.А.

Главный инженер проекта

Лапина О.А.

Санкт-Петербург  
2021



## 1. ИСХОДНЫЕ ДАННЫЕ

Настоящий раздел разработан в соответствии с действующими нормативно-техническими документами:

- задание на изменение проектной документации жилого комплекса со встроенными помещениями, утвержденного заказчиком;
- генерального плана в масштабе 1:500, разработанного ООО «Бонава Санкт-Петербург» с учетом этапов строительства;
- архитектурно-строительных чертежей, выполненных ООО «Бонава Санкт-Петербург»

Раздел в соответствии с действующими нормативно-техническими документами:

- Постановление Правительства РФ от 16.02.2008г №87 «О составе разделов проектной документации и требованиях к их содержанию»,
- Федеральный закон РФ от 22 июля 2008 г. №123-ФЗ «Технический регламент о требованиях пожарной безопасности»,
- Федеральный закон от 24.11.1995 №182-ФЗ «О социальной защите инвалидов в Российской Федерации»,
- СП 35-101-2001 «Проектирование зданий и сооружений с учетом доступности для маломобильных групп населения. Общие положения»,
- СП 59.13330.2012 «Доступность зданий и сооружений для маломобильных групп населения» актуализированная редакция СНиП 35-01-2001,
- СНиП 35-102-2001 «Жилая среда с планировочными элементами, доступными инвалидам».
- ГОСТ Р 51630 «Лифты пассажирские. Технические требования доступности, включая доступность для инвалидов и других маломобильных групп населения».

## 2. ОБЪЕМНО – ПЛАНИРОВОЧНЫЕ РЕШЕНИЯ

Проектируемый объект – жилой комплекс 7.1-13.2 этап строительства (корпуса 3.1 – 4.9) расположенный по адресу: Ленинградская область, Всеволожский район, ЗАО «Щеглово», уч.4, кадастровый номер земельного участка 47:07:0957004:196, уч.16, кадастровый номер земельного участка 47:07:0957004:245

Проектируемый жилой комплекс делится на этапы строительства:

- Этап строительства 7.1. Корпус 3.7 (завершен строительством, введен в эксплуатацию)
- Этап строительства 7.2 Корпус 3.6 (завершен строительством, введен в эксплуатацию)
- Этап строительства 7.3 Корпус 3.1
- Этап строительства 8.1 Корпус 3.5
- Этап строительства 8.2 Корпус 3.4
- Этап строительства 8.3 Корпус 3.4.1
- Этап строительства 9.1 Корпус 3.2
- Этап строительства 9.2 Корпус 3.3
- Этап строительства 10.1 Корпус 4.6
- Этап строительства 10.2 Корпус 4.7
- Этап строительства 10.3 Корпус 4.5

Инв. № подл.	Подпись и дата	Взам. Инв №				
			Изм.	Кол.уч	Лист	№ док.

						28004-107-113-корр4-П-ОДИ	Лист
Изм.	Кол.уч	Лист	№ док.	Подп.	Дата		2



- Этап строительства 11.1 Корпус 4.4.1
- Этап строительства 11.2 Корпус 4.1
- Этап строительства 11.3 Корпус 4.2
- Этап строительства 12.1 Корпус 4.4
- Этап строительства 12.2 Корпус 4.3
- Этап строительства 13.1 Корпус 4.8
- Этап строительства 13.2 Корпус 4.9

Все здания 6-ти этажные односекционные двух типов: два дома типа А (3.5, 4.6) и шестнадцать домов типа Б (3.1-3.4.1, 3.6-3.7, 4.1-4.5, 4.7-4.9). Во всех корпусах с первого по шестой этажи располагаются квартиры. Под каждым корпусом предусмотрен цокольный этаж, где размещены помещения инженерного обеспечения комплекса и кладовые для жильцов. Входы в жилые здания организованы с внутривортовой территории. На придомовые участки с квартир на первом этаже предусмотрены отдельные выходы. Для всех квартир проектом предусмотрены балконы.

В корпусе 3.4.1 на первом этаже располагаются квартиры, два коммерческих помещения и досуговой центр. Коммерческие помещения имеют отдельные входы.

Для части квартир, расположенных на первых этажах проектом предусмотрены открытые террасы с устройством на них придомовых участков, которые связаны с квартирами при помощи лестниц, ведущих непосредственно с балкона на террасу. Террасы приподняты над общей территорией на 0,5-1,5м. Придомовые участки (площадки) имеют собственное ограждение.

При входах в каждый жилой дом для жильцов, а также инвалидов-колясочников и других групп лиц с нарушением здоровья, предусмотрены пассажирские лифты, с лифтовой кабиной, имеющей двухстороннее открывание для попадания с улицы на первые и вышестоящие жилые этажи зданий. Размер лифтовой кабины 2,1х1,1 м.

Подъезд пожарной техники к каждому корпусу осуществляется по проездам, тротуарам и укрепленному газону. Ширина пожарных проездов составляет не менее 4,2м.

Входы в жилые дома предусмотрены непосредственно с уровня земли.

В Техническом задании на проектирование в жилых домах квартиры для семей с инвалидами не предусмотрено.

Квартиры запроектированы без учета требований норм для проживания и эвакуации инвалидов, в том числе инвалидов – колясочников.

В соответствии с заданием на проектирование, доступность жилых зданий для лиц маломобильных групп населения, а также инвалидов-колясочников распространяется на функционально-планировочные элементы зданий, в их числе - устройство входов во встроенные помещения общественного назначения, расположенные в корпусе 3.4.1.

Архитектурно-планировочные решения обеспечивают непосредственно с улицы доступ всех встроенных помещений, размещенных на первом этаже в корпусе 3.4.1, а также беспрепятственное посещение мест целевого назначения всеми категориями маломобильных групп населения с нарушениями здоровья, включая, инвалидов-колясочников – предприятия торговли, предприятия общественного питания, предприятия бытового обслуживания.

Универсальные элементы зданий запроектированы адаптируемыми к потребностям инвалидов и маломобильных групп населения и используются всеми группами населения, в том числе пассажирские лифты, с кабиной 2,1х1,1 м могут использоваться для транспортировки указанных лиц.

Проектные решения учитывают доступность и досягаемость (для МГН) помещений, расположенных на всех надземных этажах и предусматривают:

- доступ инвалидами всех жилых этажей зданий предусмотрен посредством лифтов непосредственно с отметки земли;
- беспрепятственность перемещения внутри зданий по первому и верхним жилым этажам;

Изм. № подл.	Подпись и дата	Взам. Инв №

						28004-107-113-корп4-П-ОДИ	Лист
Изм.	Кол.уч	Лист	№ док.	Подп.	Дата		3

- безопасность путей движения;

В каждую лестничную клетку предусматриваются самостоятельные входы с улицы.

Проектные решения учитывают доступность и досягаемость для МГН встроенных помещений, расположенных на первом этаже корпуса 3.4.1 и предусматривают:

- доступ мест посещения всеми группами М1-М4: **предусмотрен один пандус для трех встроенных помещений;**
- беспрепятственность перемещения внутри помещений;
- безопасность путей движения;
- безопасная эвакуация;
- своевременное получение полноценной и качественной информации, позволяющей ориентироваться в пространстве.

Здания жилого комплекса обеспечены нормативными эвакуационными выходами непосредственно наружу. Встроенные помещения имеют обособленные от жилой части эвакуационные выходы.

Въезд на территорию квартала осуществляется по существующему внутриквартальному проезду со стороны автомагистрали «Дорога жизни». Участок находится в непосредственной близости от транспортной магистрали - «Дорога жизни».

Для транспортного обеспечения проектируемой застройки предусматривается система внутриквартальных проездов и дорог с твердым покрытием.

### 3. ПЕРЕЧЕНЬ МЕРОПРИЯТИЙ ПО ОБЕСПЕЧЕНИЮ ДОСТУПА ИНВАЛИДОВ К ОБЪЕКТУ

Пути передвижения отображены на генплане.

Этапы строительства 7.1, 7.2, 7.3, 8.2, 9.1, 9.2, 10.2, 10.3, 11.1, 11.2, 11.3, 12.1, 12.2, 13.1, 13.2 состоят из одного корпуса типа В. Для каждого из этих этапов проектом предусмотрено по пять машиномест для инвалидов из них два места для инвалидов-колясочников размером 3,6х6 м. **Этапы строительства 7.1 и 7.2 завершены строительством и введены в эксплуатацию.**

Этапы строительства 8.1 и 10.1 состоят из одного корпуса типа А. Для каждого из этих этапов проектом предусмотрено по четыре машиноместа для инвалидов, из них два места для инвалидов-колясочников размером 3,6х6 м.

Этап строительства 8.3 состоит из корпуса 3.4.1. Для этого этапа проектом предусмотрено пять машиномест для инвалидов из них три места для инвалидов-колясочников размером 3,6х6 м.

Всего для объекта предусмотрено 88 машиномест для инвалидов, из которых 37 мест для инвалидов-колясочников.

В рамках строительства тапа 7.1 было предусмотрено 5 машиномест для инвалидов (из которых 2 места для инвалидов-колясочников).

В рамках строительства этапа 7.2 было предусмотрено 11 машиномест для инвалидов (из которых 2 места для инвалидов-колясочников) на з.у. объекта строительства и 3 машиноместа для инвалидов (из которых 3 мест для инвалидов-колясочников) на спутниковой автостоянке на з.у. с кад. № 47:07:0957004:204.

Этап строительства 7.3 включает в себя строительство 5 машиномест для инвалидов (из которых 2 места для инвалидов-колясочников).

Этап строительства 9.1 включает в себя строительство 14 машиномест для инвалидов (из которых 8 мест для инвалидов-колясочников).

Этап строительства 8.1 не включает в себя строительство машиномест. Необходимые по расчету машиноместа для инвалидов построены в рамках этапа 7.2 – 2 места и в рамках этапа 9.1 – 2 места для инвалидов-колясочников.

Этап строительства 9.2 не включает в себя строительство машиномест. Необходимые по расчету машиноместа для инвалидов построены в рамках этапа 9.1 – 3 места и из них 2 места для инвалидов-колясочников; в рамках этапа 7.2 – 2 места для инвалидов.

Изм. № подл.	Подпись и дата	Взам. Инв №				
			Изм.	Кол.уч	Лист	№ док.

						28004-107-113-корр4-П-ОДИ	Лист
							4
Изм.	Кол.уч	Лист	№ док.	Подп.	Дата		

Этап строительства 8.2 включает в себя строительство 5 машиномест для инвалидов (из которых 2 места для инвалидов-колясочников).

Этап строительства 8.3 не включает в себя строительство машиномест. Необходимые по расчету машиноместа для инвалидов построены в рамках этапа 7.2 - 5 мест (из которых 3 места для инвалидов-колясочников) на спутниковой автостоянке на з.у. с кад. № 47:07:0957004:204.

Этап строительства 11.2 включает в себя строительство 5 машиномест для инвалидов (из которых 2 места для инвалидов-колясочников).

Этап строительства 11.3 включает в себя строительство 17 мест (из которых 8 мест для инвалидов-колясочников).

Этап строительства 10.3 не включает в себя строительство машиномест для инвалидов. Необходимые по расчету машиноместа для инвалидов предусмотрены в рамках этапа 11.3 - 5 машиномест для инвалидов (из которых 2 места для инвалидов-колясочников).

Этап строительства 10.1 не включает в себя строительство машиномест. Необходимые по расчету машиноместа для инвалидов построены в рамках этапа 7.3 - 4 машиномест для инвалидов (из которых 2 места для инвалидов-колясочников).

Этап строительства 10.2 включает в себя строительство 10 машиномест для инвалидов (из которых 4 места для инвалидов-колясочников).

Этап строительства 12.2 включает в себя строительство 3 машиномест для инвалидов. Необходимые по расчету машиноместа для инвалидов-колясочников построены в рамках этапа 11.3 – 2 места для инвалидов-колясочников.

Этап строительства 11.1 не включает в себя строительство машиномест для инвалидов. Необходимые по расчету машиноместа для инвалидов предусмотрены в рамках этапа 11.3 - 5 машиномест для инвалидов (из которых 2 места для инвалидов-колясочников).

Этап строительства 12.1 включает в себя строительство 5 машиномест для инвалидов (из которых 2 места для инвалидов-колясочников).

Этап строительства 13.1 не включает в себя строительство машиномест. Необходимые по расчету машиноместа для инвалидов построены в рамках этапа 10.2–5 мест (из которых 2 места для инвалидов-колясочников).

Этап строительства 13.2 включает в себя строительство 5 машиномест для инвалидов (из которых 2 места для инвалидов-колясочников).

### Дворовая территория комплекса

В соответствии с СП 59.13330.2012 и пунктом 10, части 12, статьи 48 Градостроительного кодекса Российской Федерации проектом предусмотрены условия беспрепятственного и удобного передвижения МГН по участку к зданиям.

Покрытие пешеходных дорожек и тротуаров предусмотрено из твердых материалов, ровное, шероховатое, без зазоров, не создающим вибрацию при движении, а также предотвращающим скольжение, т.е. сохраняющим крепкое сцепление подошвы обуви, опор вспомогательных средств хождения и колес кресла-коляски при сырости и снеге. Покрытие из бетонных плит имеет толщину швов между плитами не более 0,015 м. Покрытие из рыхлых материалов, в том числе песка и гравия, не допускается.

Подъезд к зданиям предусмотрен по дорогам с твердым покрытием и обеспечивает подъезд пожарных машин ко всем корпусам и доступ пожарных с автолестниц или автоподъемников в любое помещение зданий.

В целях предупреждения возможного травматизма разделены транспортные и пешеходные потоки. На территории строительства предусмотрены тротуары, а также площадки для отдыха и разворота инвалидов-колясочников.

Высота бордюров по краям пешеходных путей на участке - не менее 0,05 м.

Высота бортового камня в местах пересечения тротуаров с проезжей частью, а также перепад высот бордюров, бортовых камней вдоль эксплуатируемых газонов и озелененных площадок, примыкающих к путям пешеходного движения, не превышает 0,025 м.

Взам. Инв №	Подпись и дата	Инв. № подл.			
			Изм.	Кол.уч	Лист

					28004-107-113-корп4-П-ОДИ		Лист
							5
Изм.	Кол.уч	Лист	№ док.	Подп.	Дата		

Ширина тротуаров с учетом встречного движения инвалидов в креслах-колясках принята 2,0 м и соответствует п.4.1.7 СП 59.13330.

Принятые следующие проектные решения по обеспечению условий жизнедеятельности маломобильных групп населения:

- предусмотрены места для личного автотранспорта инвалидов, в зоне стоянок личного автотранспорта для инвалидов с нарушением опорно-двигательного аппарата выделено нормативное количество машино-мест с разметкой и обозначением специальными символами.

Ширина машино-мест для МГН предусмотрена не менее 6,0х3,6 м.

На автостоянках выделенные места хранения автотранспорта инвалидов размещены на расстоянии до 50 м от входа в здания целевого посещения.

Выделяемые места будут обозначаться знаками, принятыми ГОСТ Р 52289 и ПДД на поверхности покрытия стоянки и продублированы знаком на вертикальной поверхности (стене, столбе, стойке и т.п.) в соответствии с ГОСТ 12.4.026, расположенным на высоте не менее 1,5 м.

### Входы и пути движения

Входная площадка при входах, доступных МГН, имеет: навес и водоотвод. Размеры входной площадки при открывании полотна дверей наружу - 1,9х3,5 м. Поверхности покрытий входных площадок и тамбуров предусмотрены твердыми, не допускающими скольжения при намокании и имеют поперечный уклон в пределах 1-2%. Входные двери встроенных помещений имеют ширину в свету 1,2 м. Применение дверей на качающихся петлях и дверей вертушек на путях передвижения МГН не допускается.

В полотнах наружных дверей, доступных для МГН, предусмотрены смотровые панели, заполненные прозрачным и ударопрочным материалом, нижняя часть которых будет располагаться в пределах от 0,5 до 1,2 м от уровня пола. Нижняя часть стеклянных дверных полотен на высоту не менее 0,3 м от уровня пола должна быть защищена противоударной полосой.

Наружные двери, доступные для МГН, могут иметь пороги, высота каждого элемента порога не превышает 0,014 м. Прозрачные двери на входах и в здании, а также ограждения выполняются из ударопрочного материала.

Входы во все помещения, доступные для посещения лиц МГН предусмотрены непосредственно с отметки земли. Поверхности покрытий пешеходных путей и полов помещений в здании выполнены прочными, твердыми, не допускающими скольжения. Дверные проемы на пути движения МГН не имеют порогов и перепадов высот пола. При необходимости устройства порогов их высота или перепад высот не превышает 0,025 м.

Дренажные и водосборные решетки устанавливаются «заподлицо» с поверхностью покрытия пола. Ширина проема в свету входной двери в квартиру принята 0,9 м, дверей в санитарно-гигиенические помещения квартир, межкомнатных и балконных дверей принята 0,8 м.

Ширина лестничных маршей принята 1,2 м.

### Пути эвакуации

Пути эвакуации из помещений, их ширина и протяженность запроектированы в соответствии со СНиП 31-06-2009, СНиП 35-01-2001, СП 35-101-2001, СП 59.13330.2012.

Ширина участков эвакуационных путей, используемых МГН, не менее:

- двери из помещений, с числом находящихся в них не более 15 человек – 0,9 м;
- проемы и двери в остальных случаях; проходы внутри помещений - 1,2 м;
- коридоры, используемые для эвакуации предусмотрены шириной 1,4 м и более (при движении кресла-коляски в одном направлении).

Конструкции путей эвакуации запроектированы непожароопасные класса К0, предел их огнестойкости соответствует требованиям таблицы 21 ФЗ РФ от 22 июля 2008г. №123-ФЗ.

Отделочные материалы и покрытия полов на пути эвакуации соответствуют требованиям п.4.3 СП 1.131130.2009.

Расположение на прилегающей территории дорог с твердым покрытием обеспечивает подъезд пожарных машин ко всем корпусам.

Изм. № подл.	Подпись и дата	Взам. Инв №
--------------	----------------	-------------

Изм.	Кол.уч	Лист	№ док.	Подп.	Дата	28004-107-113-корр4-П-ОДИ	Лист
							6

### Внутреннее оборудование

Устройства и оборудование, информационные щиты, размещаемые на стенах зданий или на отдельных конструкциях, а также выступающие элементы и части зданий не сокращают нормируемое пространство для прохода, проезда и маневрирования кресла-коляски.

Освещенность помещений, доступных для МГН, повышена на одну ступень по сравнению с требованиями СНиП 23-05-95\*.

Перепад освещенности между соседними помещениями и зонами - не более 1:4.

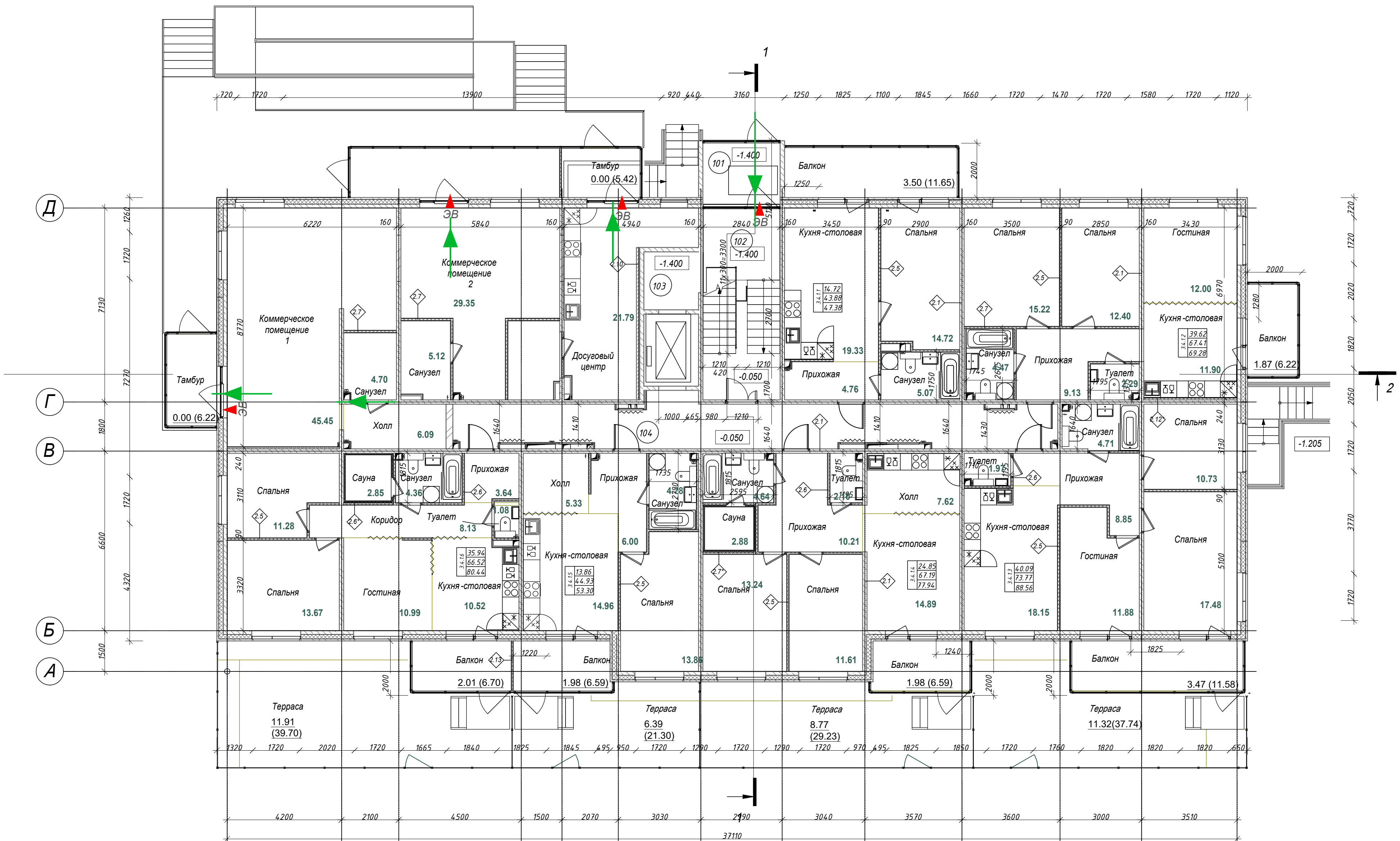
Замкнутые пространства зданий, где гражданин с ограниченными возможностями, в том числе с дефектами слуха, может оказаться один, оборудованы двусторонней связью с диспетчером комплекса.

К информационным средствам относятся: разметка путей передвижения и мест парковки легкового автотранспорта людей с ограниченными возможностями и инвалидов.

Подходы к различному оборудованию и мебели предусмотрены по ширине не менее 0,9 м, а при необходимости поворота кресла-коляски на 90° - не менее 1,2 м. Диаметр зоны для самостоятельного разворота на 180° инвалида на кресле-коляске следует принимать не менее 1,4 м.

Так как согласно заданию заказчика проектом не предусмотрены квартиры для проживания и эвакуации инвалидов, в том числе инвалидов-колясочников из проекта исключены пожаробезопасные зоны на балконах квартир.

Инв. № подл.	Подпись и дата	Взам. Инв №							Лист
			28004-107-113-корр4-П-ОДИ						
Изм.	Кол.уч	Лист	№ док.	Подп.	Дата				

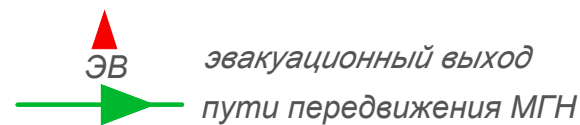


УСЛОВНЫЕ ОБОЗНАЧЕНИЯ

- внутренние межкомнатные перегородки
- монолитные ж/б несущие стены
- утеплитель 170мм
- место установки холодильника
- электрическая плита
- ванна
- умывальник
- унитаз
- посудомоечная машина
- стиральная машина

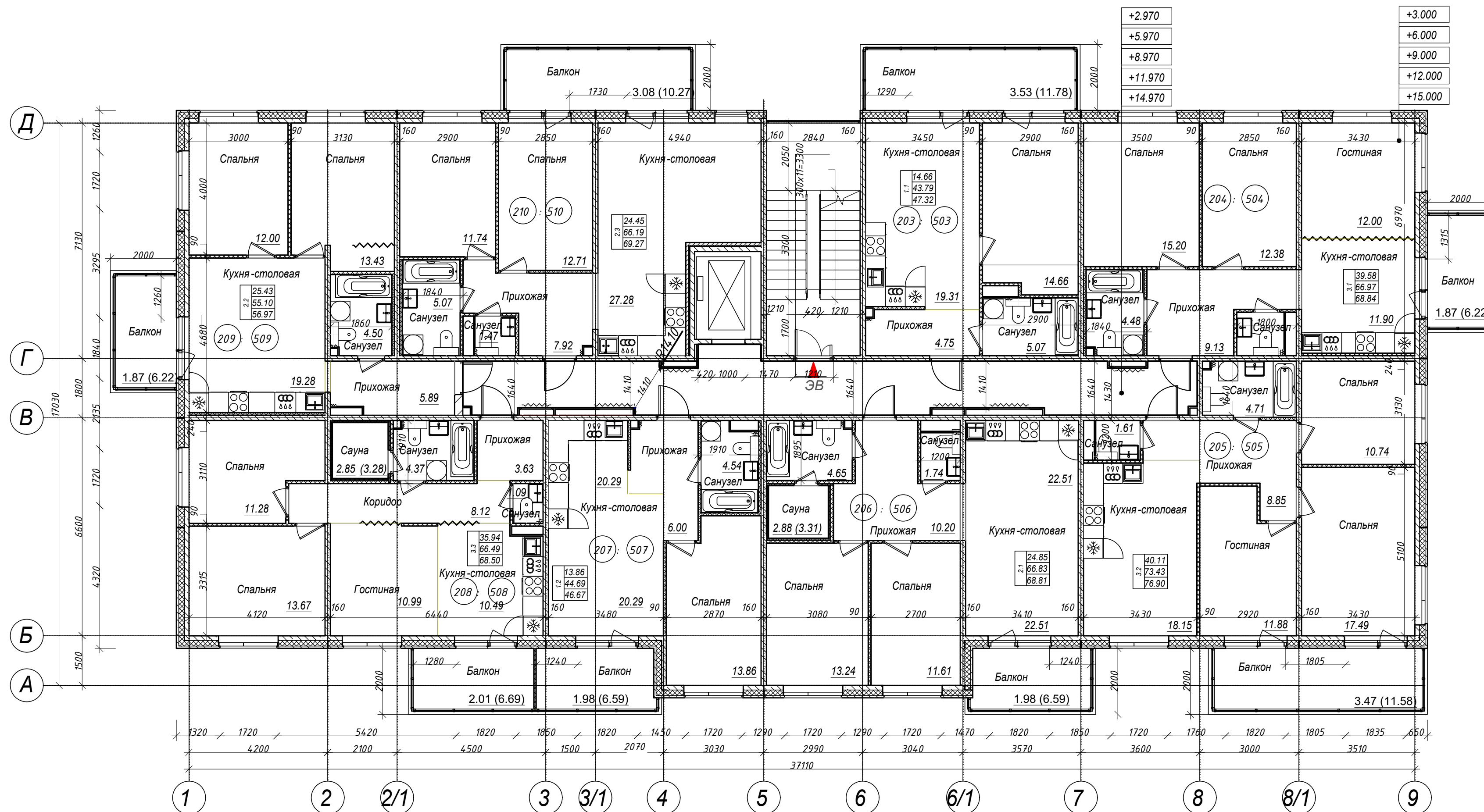
1.2	13.86	жилая площадь квартиры
	44.93	общая площадь квартиры
	56.65	общая площадь с балконом

□ количество комнат в квартире и её тип



<b>28004-107-113-корр4-П-ОДИ</b>				
Ленинградская обл., Всеволожский район, ЗАО "Щеглово", уч. 4, кадастровый номер 47:07:0957004:196 уч. 16, кадастровый номер 47:07:0957004:245				
Изм.	Кол.уч.	Лист N Док.	Подпись	Дата
Разработал	Дмитриев			05.21
Проверил	Лапина			05.21
Жилой комплекс со встроенными помещениями (7.1-13.2 этапы строительства)				Стадия
				П
Корпус типа Б: 3.4.1 План первого этажа План передвижения МГН				Лист
				2
 <b>BONAVA</b>				Листов
				П
Име. N° подл.				Формат
Подпись и дата				A2 (594x420)
Взам. инв. N°				





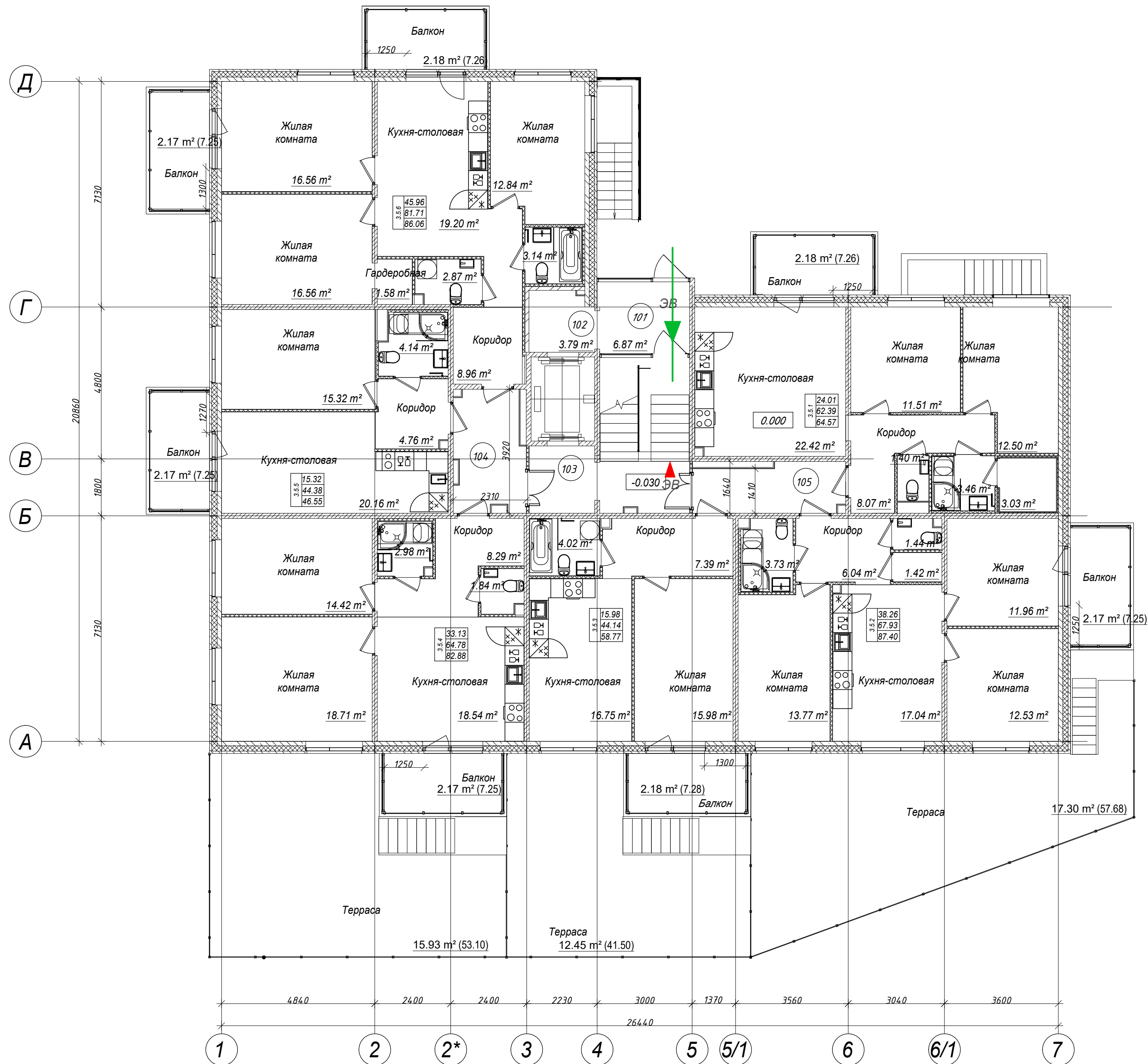
УСЛОВНЫЕ ОБОЗНАЧЕНИЯ

- внутренние межкомнатные перегородки
- монолитные ж/б несущие стены
- утеплитель 170мм
- место установки холодильника
- электрическая плита
- эвакуационный выход
- ванна
- умывальник
- унитаз
- посудомоечная машина
- стиральная машина

1.2	13.86	жилая площадь квартиры
	44.93	общая площадь квартиры
	56.65	общая площадь с балконом

количество комнат в квартире и её тип

<b>28004-107-113-корп2-П-ОДИ</b>					
Ленинградская обл., Всеволожский район, ЗАО "Щеглово", уч. 4, кадастровый номер 47:07:0957004:196 уч. 16, кадастровый номер 47:07:0957004:245					
Изм.	Кол.уч.	Лист	№ Док.	Подпись	Дата
Разработал	Дмитриев				09.19
Проверил	Морозова				09.19
Жилой комплекс со встроенными помещениями (7.1-13.2 этапы строительства)				Стадия	Лист
				П	3
Корпуса типа Б План типового этажа План передвижения МГН					
Н. контр.	Лапина				09.19
ГИП	Лапина				09.19



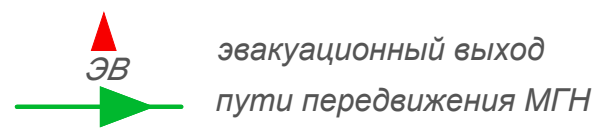
УСЛОВНЫЕ ОБОЗНАЧЕНИЯ

- внутренние межкомнатные перегородки
- монолитные ж/б несущие стены
- утеплитель 170мм

1.2	13.86	жилая площадь квартиры
	44.93	общая площадь квартиры
	56.65	общая площадь с балконом

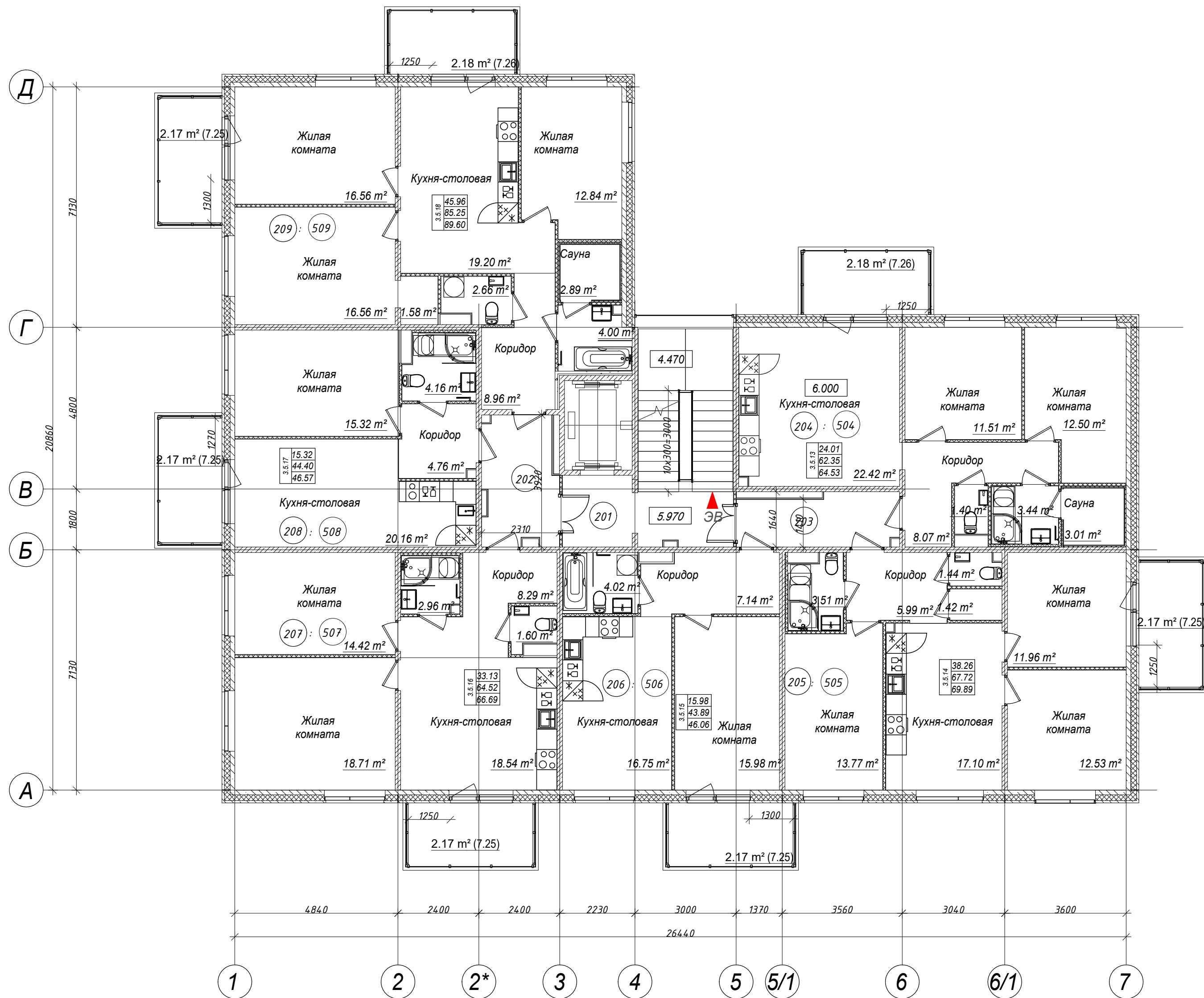
количество комнат в квартире и её тип

- место установки холодильника
- электрическая плита
- ванна
- умывальник
- унитаз
- посудомоечная машина
- стиральная машина



<b>28004-107-113-корр2-П-ОДИ</b>				
Ленинградская обл., Всеволожский район, ЗАО "Щеглово", уч. 4, кадастровый номер 47:07:0957004:196 уч. 16, кадастровый номер 47:07:0957004:245				
Изм.	Кол.уч.	Лист N Док.	Подпись	Дата
Разработал	Дмитриев			09.19
Проверил	Морозова			09.19
Жилой комплекс со встроенными помещениями (7.1-13.2 этапы строительства)			Стадия	Лист
			П	4
Корпуса типа А: 3.5, 4.6 План первого этажа План передвижения МГН			<b>BONAVA</b>	
Н. контр.	Лапина			09.19
ГИП	Лапина			09.19





**УСЛОВНЫЕ ОБОЗНАЧЕНИЯ**

- внутренние межкомнатные перегородки
- монолитные ж/б несущие стены
- утеплитель 170мм

1:2	13.86	жилая площадь квартиры
	44.93	общая площадь квартиры
	56.65	общая площадь с балконом

□ количество комнат в квартире и её тип

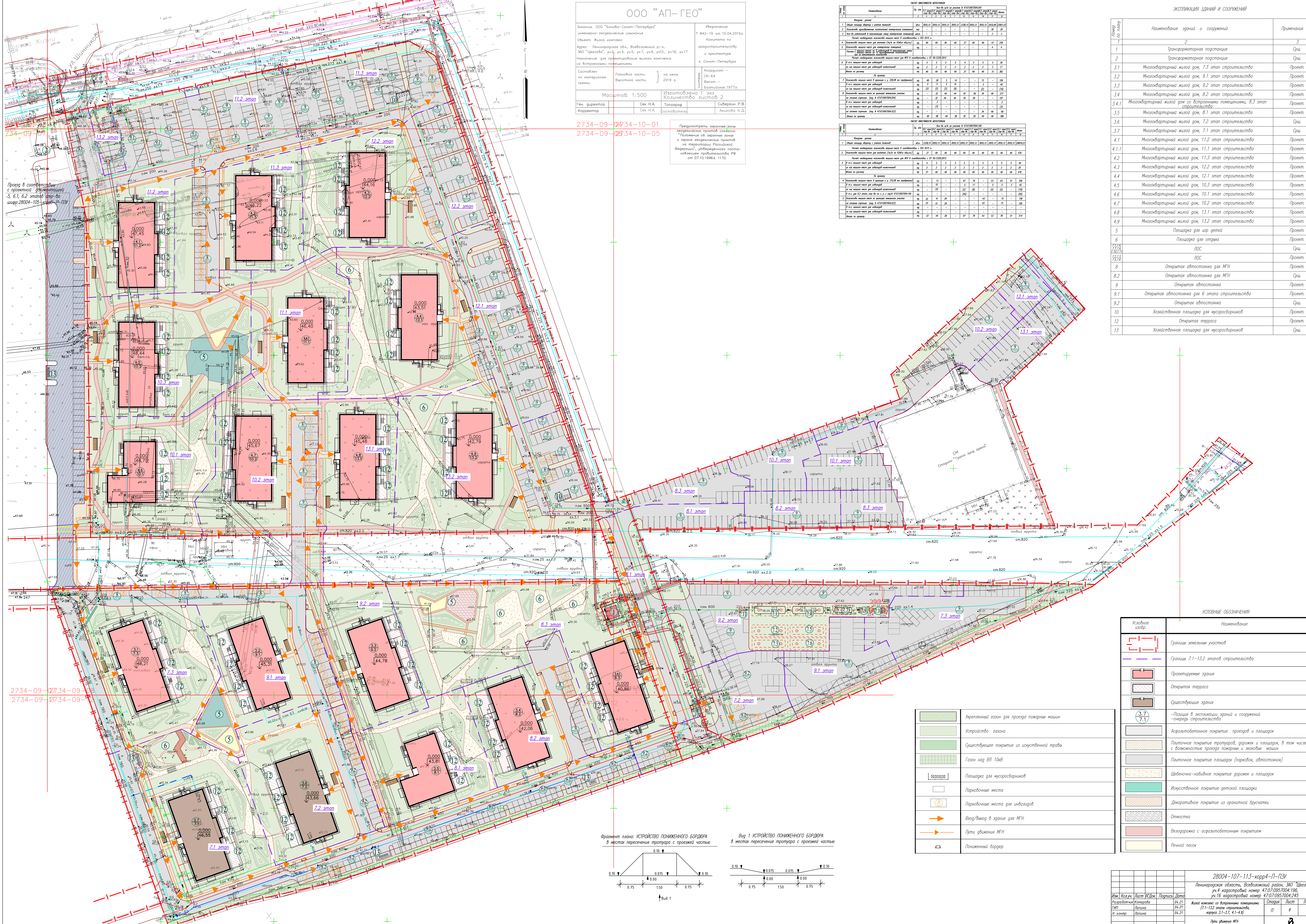
- место установки холодильника
- электрическая плита
- ванна
- умывальник
- унитаз
- посудомоечная машина
- стиральная машина

ЭВ эвакуационный выход

<b>28004-107-113-корр2-П-ОДИ</b>					
Ленинградская обл., Всеволожский район, ЗАО "Щеглово", уч. 4, кадастровый номер 47:07:0957004:196 уч. 16, кадастровый номер 47:07:0957004:245					
Изм.	Кол.уч.	Лист	Ил. Док.	Подпись	Дата
Разработал	Дмитриев				09.19
Проверил	Морозова				09.19
Жилой комплекс со встроенными помещениями (7.1-13.2 этапы строительства)					
			Стадия	Лист	Листов
			П	5	
Корпуса типа А: 3.5, 4.6 План типового этажа План передвижения МГН					
Н. контр.	Лапина				09.19
ГИП	Лапина				09.19

Име. № подл. Подпись и дата. Взам. инв. №





**ООО "АП-ГЕО"**

Заказчик: ООО "Бонна-Санкт-Петербург"  
 инженерно-геодезическая организация  
 Ответ: Жилое комплекс  
 Адрес: Ленинградская обл., Всеволожский р-н, ЗАО "Шелово", уч.4, уч.5, уч.9, уч.10, уч.16, уч.17  
 Назначение: для проектирования жилого комплекса со вспомогательными помещениями.

Уверование: 7842-19 от 10.04.2019г.  
 Комитета по градостроительству и архитектуре в Санкт-Петербурге  
 Координат: СК-64  
 Восток - Базисная 1977г.

Составлен по материалам: Плановой части на шельф 2019 г.  
 Изготовлено 1 эт. Количество листов 2

Масштаб: 1:500

Ген. директор: Сех Н.А. Топограф: Сибирев Р.В.  
 Корректор: Сех Н.А. Составитель: Акимов К.Д.

2734-09-0734-10-01  
 2734-09-0734-10-05

Пересмотреть озвученные геодезические пункты и наличие геодезических пунктов на территории Российской Федерации, утверждено постановлением правительства РФ от 07.10.1998г. 1170.

**РАСЧЕТ ВЕСИМАСТИ АСФАЛТА**

№ п/п Назначение

№ п/п	Назначение	Единица измерения	Количество	Средняя толщина слоя, мм	Коэффициент	Расход, кг/м²
1	Площадка для проезда машин	м²	1000	100	1.0	100000
2	Площадка для парковки машин	м²	2000	100	1.0	200000
3	Площадка для пешеходов	м²	5000	50	1.0	250000
4	Площадка для выезда машин	м²	1000	100	1.0	100000
5	Площадка для выезда машин	м²	1000	100	1.0	100000
6	Площадка для выезда машин	м²	1000	100	1.0	100000
7	Площадка для выезда машин	м²	1000	100	1.0	100000
8	Площадка для выезда машин	м²	1000	100	1.0	100000
9	Площадка для выезда машин	м²	1000	100	1.0	100000
10	Площадка для выезда машин	м²	1000	100	1.0	100000
11	Площадка для выезда машин	м²	1000	100	1.0	100000
12	Площадка для выезда машин	м²	1000	100	1.0	100000
13	Площадка для выезда машин	м²	1000	100	1.0	100000
14	Площадка для выезда машин	м²	1000	100	1.0	100000
15	Площадка для выезда машин	м²	1000	100	1.0	100000
16	Площадка для выезда машин	м²	1000	100	1.0	100000
17	Площадка для выезда машин	м²	1000	100	1.0	100000
18	Площадка для выезда машин	м²	1000	100	1.0	100000
19	Площадка для выезда машин	м²	1000	100	1.0	100000
20	Площадка для выезда машин	м²	1000	100	1.0	100000

**РАСЧЕТ ВЕСИМАСТИ АСФАЛТА**

№ п/п Назначение

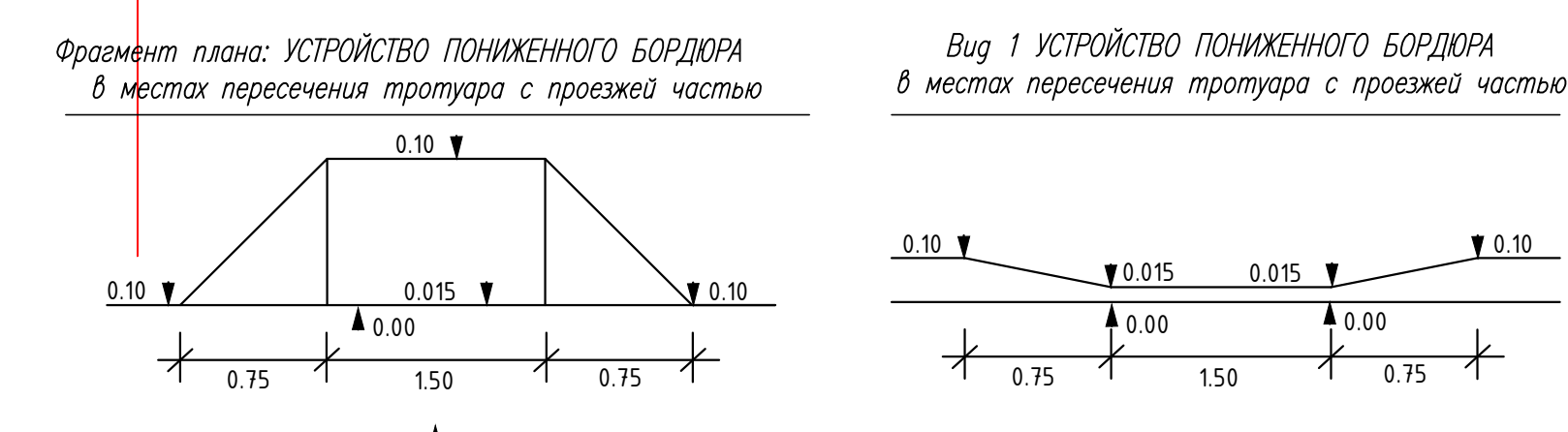
№ п/п	Назначение	Единица измерения	Количество	Средняя толщина слоя, мм	Коэффициент	Расход, кг/м²
1	Площадка для проезда машин	м²	1000	100	1.0	100000
2	Площадка для парковки машин	м²	2000	100	1.0	200000
3	Площадка для пешеходов	м²	5000	50	1.0	250000
4	Площадка для выезда машин	м²	1000	100	1.0	100000
5	Площадка для выезда машин	м²	1000	100	1.0	100000
6	Площадка для выезда машин	м²	1000	100	1.0	100000
7	Площадка для выезда машин	м²	1000	100	1.0	100000
8	Площадка для выезда машин	м²	1000	100	1.0	100000
9	Площадка для выезда машин	м²	1000	100	1.0	100000
10	Площадка для выезда машин	м²	1000	100	1.0	100000
11	Площадка для выезда машин	м²	1000	100	1.0	100000
12	Площадка для выезда машин	м²	1000	100	1.0	100000
13	Площадка для выезда машин	м²	1000	100	1.0	100000
14	Площадка для выезда машин	м²	1000	100	1.0	100000
15	Площадка для выезда машин	м²	1000	100	1.0	100000
16	Площадка для выезда машин	м²	1000	100	1.0	100000
17	Площадка для выезда машин	м²	1000	100	1.0	100000
18	Площадка для выезда машин	м²	1000	100	1.0	100000
19	Площадка для выезда машин	м²	1000	100	1.0	100000
20	Площадка для выезда машин	м²	1000	100	1.0	100000

**ЭКСПЛИКАЦИЯ ЗДАНИЙ И СООРУЖЕНИЙ**

№ п/п	Наименование здания и сооружения	Примечания
1	2	
1	Трансформаторная подстанция	Сущ.
2	Трансформаторная подстанция	Сущ.
3.1	Многоквартирный жилой дом, 7.3 этаж строительства	Проект.
3.2	Многоквартирный жилой дом, 9.1 этаж строительства	Проект.
3.3	Многоквартирный жилой дом, 9.2 этаж строительства	Проект.
3.4	Многоквартирный жилой дом, 8.2 этаж строительства	Проект.
3.4.1	Многоквартирный жилой дом со вспомогательными помещениями, 8.3 этаж строительства	Проект.
3.5	Многоквартирный жилой дом, 8.1 этаж строительства	Проект.
3.6	Многоквартирный жилой дом, 7.2 этаж строительства	Сущ.
3.7	Многоквартирный жилой дом, 7.1 этаж строительства	Сущ.
4.1	Многоквартирный жилой дом, 12.1 этаж строительства	Проект.
4.2	Многоквартирный жилой дом, 11.3 этаж строительства	Проект.
4.3	Многоквартирный жилой дом, 12.2 этаж строительства	Проект.
4.4	Многоквартирный жилой дом, 12.1 этаж строительства	Проект.
4.5	Многоквартирный жилой дом, 10.3 этаж строительства	Проект.
4.6	Многоквартирный жилой дом, 10.1 этаж строительства	Проект.
4.7	Многоквартирный жилой дом, 10.2 этаж строительства	Проект.
4.8	Многоквартирный жилой дом, 13.1 этаж строительства	Проект.
4.9	Многоквартирный жилой дом, 13.2 этаж строительства	Проект.
5	Площадка для игр детей	Проект.
6	Площадка для отдыха	Проект.
7.1	ЛОС	Сущ.
7.2	ЛОС	Проект.
8	Открытая автостоянка для МН	Проект.
8.2	Открытая автостоянка для МН	Сущ.
9	Открытая автостоянка	Проект.
9.1	Открытая автостоянка для 6 этажа строительства	Проект.
9.2	Открытая автостоянка	Сущ.
10	Квадратная площадка для мусоросборников	Проект.
12	Открытая терраса	Проект.
13	Квадратная площадка для мусоросборников	Сущ.

**УСЛОВНЫЕ ОБОЗНАЧЕНИЯ**

Условное обозначение	Наименование
[Red dashed line]	Границы земельных участков
[Blue dashed line]	Границы 7.1-13.2 этажей строительства
[Red solid line]	Проектируемые здания
[Grey solid line]	Открытая терраса
[Black solid line]	Существующие здания
[Circle with 3.7]	Позиция в экспликации зданий и сооружений - очередь строительства
[Grey hatched]	Асфальтобетонное покрытие проездов и площадок
[Green hatched]	Плиточное покрытие тротуаров, дорожек и площадок, в том числе с возможностью проезда пожарной и легковой машин
[Yellow hatched]	Плиточное покрытие площадок (парковок, автостоянок)
[Blue hatched]	Щебенисто-наливное покрытие дорожек и площадок
[Light blue hatched]	Искусственное покрытие детской площадки
[Brown hatched]	Декоративное покрытие из гранитной брусчатки
[White hatched]	Откосы
[Red hatched]	Велодорожки с асфальтобетонным покрытием
[Yellow hatched]	Речной песок



[Green hatched]	Укрепленный газон для проезда пожарных машин
[Light green hatched]	Устройство газона
[Dark green hatched]	Существующее покрытие из искусственной травы
[Light green hatched]	Газон над ВП 10х6
[Blue hatched]	Площадка для мусоросборников
[White square]	Парковочные места
[Circle with 6]	Парковочные места для инвалидов
[Arrow]	Вход/Выход из здания для МН
[Arrow]	Пути движения МН
[Triangle]	Пожарный бордюр

28004-107-113-корр4-П-ПЗУ

Ленинградская область, Всеволожский район, ЗАО "Шелово", уч.4 кадастровый номер 47:07:0857004:196, уч.16 кадастровый номер 47:07:0857004:245

Имя	Колум	Лист	И.Д.Ж.	Подпись	Дата
И.И.И.	Л.Л.Л.	Л.Л.Л.	Л.Л.Л.	Л.Л.Л.	Л.Л.Л.
И.И.И.	Л.Л.Л.	Л.Л.Л.	Л.Л.Л.	Л.Л.Л.	Л.Л.Л.
И.И.И.	Л.Л.Л.	Л.Л.Л.	Л.Л.Л.	Л.Л.Л.	Л.Л.Л.

Жилой комплекс со вспомогательными помещениями (7.1-13.2 этаж строительства) | Страница | Лист | Листов

Путь движения МН № 1300

**BONAVA**