

83



АДМИНИСТРАЦИЯ ГОРОДА КОСТРОМЫ

ПОСТАНОВЛЕНИЕ

2 декабря 2015 года

№ 3560

Об утверждении проекта планировки территории, ограниченной проездами Шарьинским, Нейским, северо-восточной границей земельного участка с кадастровым номером 44:27:030101:685, проездом Апраксинским, южной границей земельного участка с кадастровым номером 44:27:030101:536, рекой Солонкой

В соответствии со статьями 41, 42, 45 и 46 Градостроительного кодекса Российской Федерации, Законом Костромской области от 28 апреля 2007 года № 141-4-ЗКО «О проектах планировки территорий Костромской области», Порядком подготовки документации по планировке территории города Костромы, утвержденным постановлением Главы города Костромы от 2 июля 2007 года № 1535, Порядком организации и проведения публичных слушаний по вопросам местного значения города Костромы, утвержденным решением Думы города Костромы от 21 февраля 2006 года № 16, с учетом доработки проекта планировки в соответствии с итоговым документом (заключением о результатах) публичных слушаний, руководствуясь статьями 42, 44, частью 1 статьи 57 Устава города Костромы,

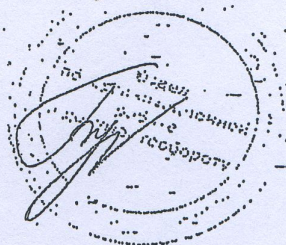
ПОСТАНОВЛЯЮ:

1. Утвердить прилагаемую основную часть проекта планировки территории, ограниченной проездами Шарьинским, Нейским, северо-восточной границей земельного участка с кадастровым номером 44:27:030101:685, проездом Апраксинским, южной границей земельного участка с кадастровым номером 44:27:030101:536, рекой Солонкой.
2. Настоящее постановление подлежит официальному опубликованию в течение 3 дней со дня его подписания, размещению на официальном сайте Администрации города Костромы в информационно-телекоммуникационной сети «Интернет» и вступает в силу с даты его официального опубликования.

Глава Администрации города Костромы

Верно консультант отдела по оргработе и документообороту

В. В. Емец



— Е. В. Бургутина

Градостроительный план земельного участка N

0	0	0	0	0	0	0	0	0	0	5	5	2	1
---	---	---	---	---	---	---	---	---	---	---	---	---	---

Градостроительный план земельного участка подготовлен на основании **постановления Администрации города Костромы от 13 августа 2014 года № 2135 «О подготовке документации по планировке территории, ограниченной проездами Шарьинским, Нейским, северо-восточной границей земельного участка с кадастровым номером 44:27:030101:685, проездом Апраксинским, южной границей земельного участка с кадастровым номером 44:27:030101:536, рекой Солонкой»**

(реквизиты решения уполномоченного федерального органа исполнительной власти, или органа исполнительной власти субъекта Российской Федерации, или органа местного самоуправления о подготовке документации по планировке территории, либо реквизиты обращения и ф.и.о. заявителя - физического лица, либо реквизиты обращения и наименование заявителя - юридического лица о выдаче градостроительного плана земельного участка)

Местонахождение земельного участка

Костромская область

(субъект Российской Федерации)

город Кострома

(муниципальный район или городской округ)

(поселение)

Кадастровый номер земельного участка **44:27:030101:3У75**

Описание местоположения границ земельного участка

Костромская область, город Кострома, проезд Нейский, 27

Площадь земельного участка **0,1321 га**

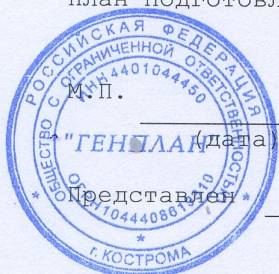
Описание местоположения проектируемого объекта на земельном участке (объекта капитального строительства)

Костромская область, город Кострома, проезд Нейский, 27

План подготовлен

Чигинцевой Е.Е. директором ООО «Генплан»

(ф.и.о., должность уполномоченного лица, наименование органа или организации)



И.П.

Чигинцева

/Чигинцева Е.Е. /

(дата)

(подпись)

(расшифровка подписи)

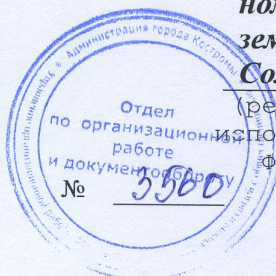
Представлен

(наименование уполномоченного федерального органа исполнительной власти, или органа исполнительной власти субъекта Российской Федерации, или органа местного самоуправления)

(дата)

Утвержден

Постановлением Администрации города Костромы «Об утверждении проекта планировки территории, ограниченной проездами Шарьинским, Нейским, северо-восточной границей земельного участка с кадастровым номером 44:27:030101:685, проездом Апраксинским, южной границей земельного участка с кадастровым номером 44:27:030101:536, рекой Солонкой»



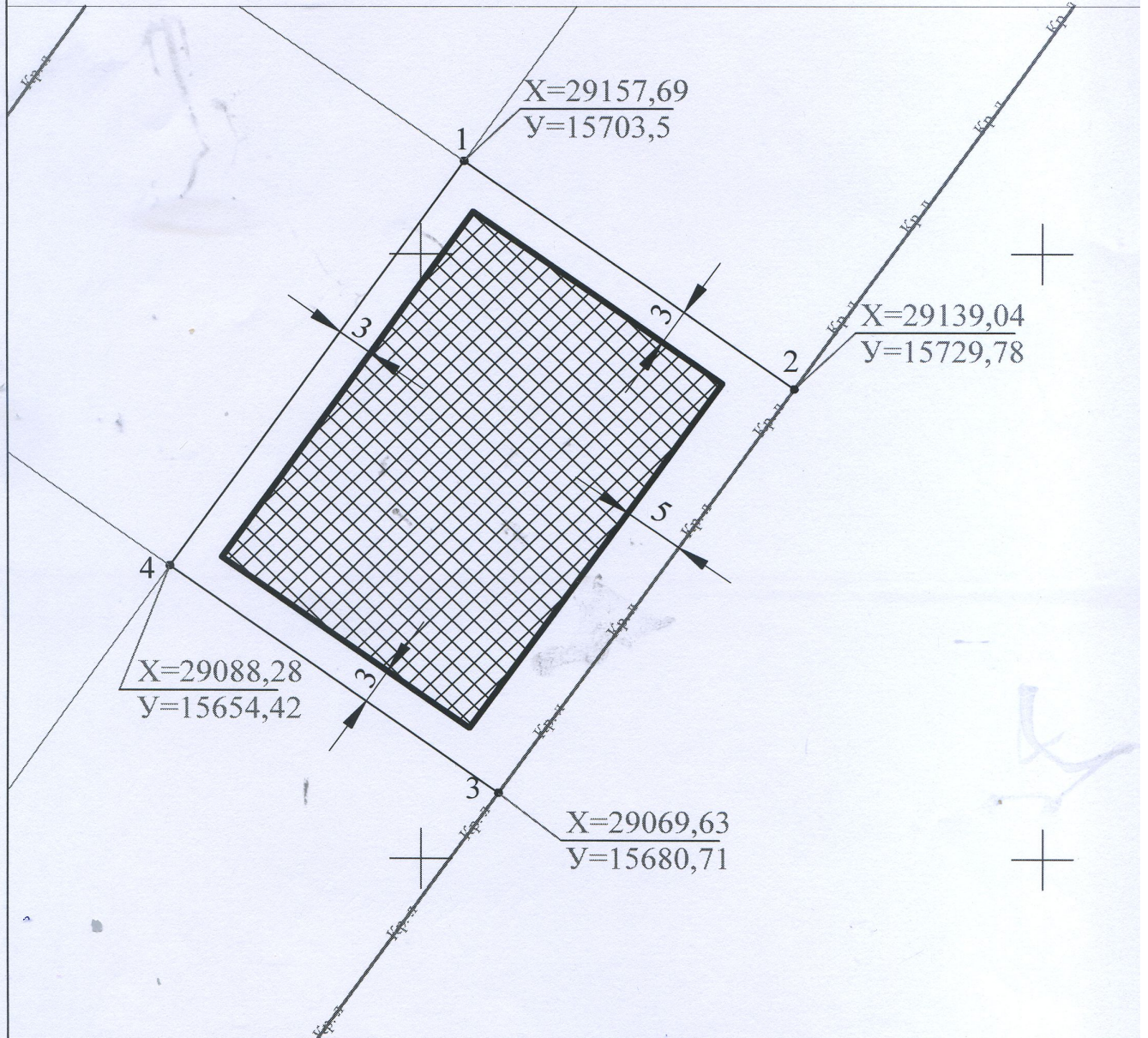
(реквизиты акта Правительства Российской Федерации, или высшего исполнительного органа государственной власти субъекта Российской Федерации, или главы местной администрации об утверждении)

от

2 декабря 2015 года



Чертеж градостроительного плана земельного участка
и линий градостроительного регулирования,
имеющего адресные ориентиры: Костромская область,
город Кострома, проезд Нейский, 27



Масштаб 1:500

Площадь: 0,1321 га

Кадастровый квартал № 44:27:030101

Принадлежность к охраняемым зонам:

Экспликация:

Зона подтопления

Зона - Ж-1

Максимальный процент застройки: 40
Предельная высота: 9м

Условные обозначения:

●—● Граница земельного участка

— Линия отступа

▣ Допустимое размещение объекта
капитального строительства

— Кр. л. Красная линия

Чертеж градостроительного плана земельного участка
разработан на топографической основе, выполненной
ООО "Генплан", апрель 2010

ООО "Генплан"			
	ФИО	Подпись	Дата
Разработчик	Осипова Е.А.	<i>Осипова</i>	27.05.20

2. Информация о разрешенном использовании земельного участка, требованиях к назначению, параметрам и размещению объекта капитального строительства

Дума города Костромы пятого созыва

решение № 62 от 16 декабря 2010 года «Об утверждении Правил землепользования и застройки города Костромы»

(наименование представительного органа местного самоуправления, реквизиты акта об утверждении правил землепользования и застройки, информация обо всех предусмотренных градостроительным регламентом видах разрешенного использования земельного участка (за исключением случаев предоставления земельного участка для государственных или муниципальных нужд))

2.1. Информация о разрешенном использовании земельного участка

основные виды разрешенного использования земельного участка:

одноквартирные (индивидуальные) жилые дома, блокированные жилые дома (количество блоков не более 4-х), многоквартирные жилые дома до 8 квартир, объекты дошкольного образования, детские учреждения дополнительного и специального образования, общеобразовательные учреждения (начального общего, основного общего, среднего (полного) общего образования), объекты розничной торговли площадью до 300 м² торговой площади, объекты бытового обслуживания (фотоателье, парикмахерские, предприятия проката, мастерские по ремонту обуви, салоны красоты, приемные пункты химчистки и прачечных, ателье и другие подобные объекты), спортивно-оздоровительные, спортивные сооружения вместимостью до 30 одновременных посетителей, аптеки, аптечные пункты, объекты гражданской обороны и предотвращения чрезвычайных ситуаций, объекты охраны общественного порядка, амбулаторно-поликлинические учреждения (поликлиники для детей и взрослых общего профиля, стоматологические поликлиники и кабинеты, консультационные и диагностические центры без стационаров и другие подобные объекты), объекты инженерной инфраструктуры (котельные, трансформаторные подстанции, центральные тепловые пункты, газораспределительные пункты, АТС и другие подобные объекты), подземные, подземно-наземные, наземные стоянки

условно разрешенные виды использования земельного участка:

блокированные жилые дома (количество блоков не более 8-ми), аварийно-эксплуатационные службы, объекты охраны общественного порядка, объекты общественного питания (рестораны, кафе, бары, столовые) вместимостью до 70 посадочных мест, культовые и религиозные объекты, объекты розничной торговли площадью более 300 м² торговой площади, спортивно-оздоровительные, спортивные сооружения вместимостью более 30 одновременных посетителей

вспомогательные виды использования земельного участка:

приобъектные открытые стоянки, хозяйственные (дворовые) постройки, площадки для сбора мусора, сады, огороды, палисадники

2.2. Требования к назначению, параметрам и размещению объекта капитального строительства на указанном земельном участке. Назначение объекта капитального строительства

Назначение объекта капитального строительства

№

многоквартирный жилой дом до 8 квартир

(согласно чертежу)

(назначение объекта капитального строительства)

2.2.1. Предельные (минимальные и (или) максимальные) размеры земельных участков и объектов капитального строительства, в том числе площадь:

Кадастровый номер земельного участка согласно градостр. плану	1. Длина (метров)	2. Ширина (метров)	3. Полоса отчуждения	4. Охранные зоны	5. Площадь земельного участка (га)	6. Номер объекта кап. стр-ва согласно чертежу градостр. плана	7. Размер (м)		8. Площадь объекта кап. стро-ва
							макс	мин.	
44:27:030101:3У	-	-	-	-	0,1321	-	-	-	-

