



АДМИНИСТРАЦИЯ ГОРОДА ТВЕРИ

РАСПОРЯЖЕНИЕ

23.03. 2016 года

№ 215

г. Тверь

Об утверждении градостроительного плана земельного участка с кадастровым номером 69:40:0200105:1530, общей площадью 12985 кв. м (почтовый адрес ориентира: 170016, Тверская область, г. Тверь, ш. Бурашевское)

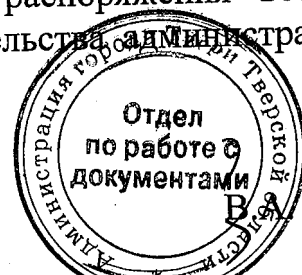
Рассмотрев заявление Общества с ограниченной ответственностью строительной фирмы «Тверьагрострой» и представленный на утверждение градостроительный план земельного участка с кадастровым номером 69:40:0200105:1530, общей площадью 12985 кв. м (почтовый адрес ориентира: 170016, Тверская область, г. Тверь, ш. Бурашевское), руководствуясь статьей 44 Градостроительного кодекса Российской Федерации, приказом Министерства регионального развития Российской Федерации от 10.05.2011 № 207 «Об утверждении формы градостроительного плана земельного участка», постановлением администрации города Твери от 11.04.2012 № 736 «Об утверждении административного регламента предоставления муниципальной услуги «Выдача градостроительного плана земельного участка», распоряжением администрации города Твери от 23.06.2014 № 510 «О распределении обязанностей между Главой администрации города, первым заместителем Главы администрации города, заместителями Главы администрации города»,

1. Утвердить градостроительный план земельного участка с кадастровым номером 69:40:0200105:1530, общей площадью 12985 кв. м (почтовый адрес ориентира: 170016, Тверская область, г. Тверь, ш. Бурашевское) (прилагается).

2. Департаменту архитектуры и строительства администрации города Твери обеспечить регистрацию и хранение градостроительного плана земельного участка, указанного в п.1 настоящего распоряжения.

3. Контроль за исполнением настоящего распоряжения возложить на начальника департамента архитектуры и строительства администрации города Твери.

Заместитель Главы администрации города Твери



В.А. Прокудин

Градостроительный план земельного участка

№

R	U	6	9	0	0	2	1	9	5	-				9	3	M
---	---	---	---	---	---	---	---	---	---	---	--	--	--	---	---	---

Градостроительный план земельного участка подготовлен на основании:

1. Заявления Открытого акционерного общества строительной фирмы «Тверьагрострой» от 02.03.2016 вх. № 01/1446

(реквизиты решения уполномоченного федерального органа исполнительной власти, или органа исполнительной власти субъекта Российской Федерации, или органа местного самоуправления о подготовке документации по планировке территории, либо реквизиты обращения и ф.и.о. заявителя – физического лица, либо реквизиты обращения и наименование заявителя – юридического лица о выдаче градостроительного плана земельного участка)

Местонахождение земельного участка

Тверская область,

(субъект Российской Федерации)

Городской округ г. Тверь

(муниципальный район или городской округ)

(поселение)

Кадастровый номер земельного участка **69:40:0200105:1530** **14.07.2015**

Описание местоположения границ земельного участка - **установлено относительно ориентира, расположенного в границах участка. Почтовый адрес ориентира: 170016, Тверская область, г. Тверь, ш. Бурашевское**

Площадь земельного участка **12985 кв. м**

Описание местоположения проектируемого объекта на земельном участке (объекта капитального строительства) **Размещение объекта в пределах земельного участка в соответствии с «Временными правилами землепользования и застройки г. Твери» (решение Тверской городской Думы № 71 от 02.07.2003)**

План подготовлен **Начальник департамента архитектуры и строительства администрации г. Твери**

(ф.и.о., должность уполномоченного лица, наименование органа или организации)

М.П.

12.03.16

(дата)

(подпись)

Е.В. Бокарев

(расшифровка подписи)

Представлен

Администрация г. Твери

(наименование уполномоченного федерального органа исполнительной власти, или органа исполнительной власти субъекта Российской Федерации, или органа местного самоуправления)

(дата)

Утвержден **Распоряжением администрации г. Твери от 23.03.2016 № 215**

(реквизиты акта Правительства Российской Федерации, или высшего исполнительного органа государственной власти субъекта Российской Федерации, или главы местной администрации об утверждении)

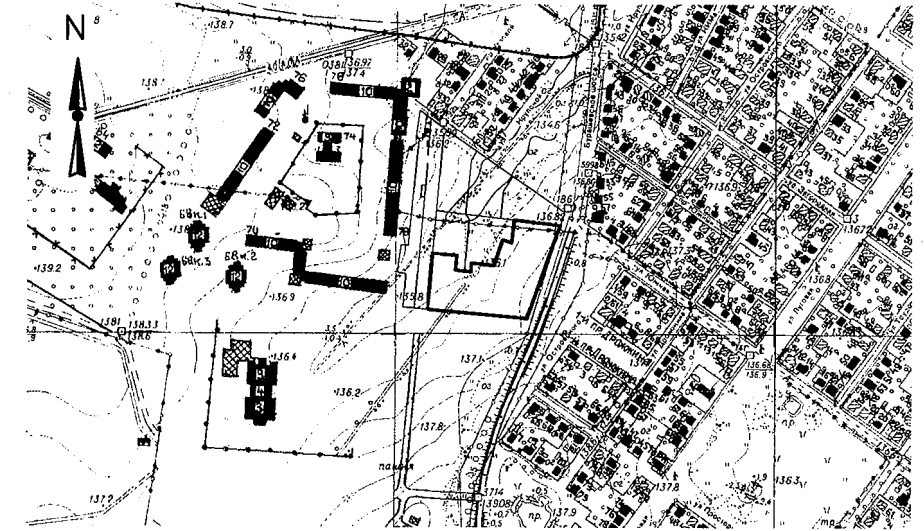
Чертеж градостроительного плана земельного участка и линий градостроительного регулирования М 1:1000

Ведомость координат точек углов поворота границы земельного участка (МСК-69)

Ситуационный план









№	X	Y
1	286421.94	2276684.38
2	286415.13	2276744.06
3	286293.02	2276701.89
4	286293.55	2276695.76
5	286303.93	2276570.66
6	286377.56	2276576.87
7	286374.95	2276609.54
8	286355.90	2276607.77
9	286354.01	2276627.85
10	286364.94	2276628.72
11	286362.28	2276658.27
12	286395.89	2276669.44
13	286391.89	2276681.12



Масштаб 1:10000

Условные обозначения

-  Красные линии
-  Граница земельного участка
-  Границы участков, стоящих на кадастровом учете
-  Поворотные точки границ земельного участка
-  Места допустимого размещения объекта капитального строительства
-  Технические (охранные) зоны инженерных сооружений и коммуникаций

Параметры разрешенного использования

- Зона Ж-4 предназначена для застройки многоквартирными средне- и многоэтажными жилыми домами (4 - 12 этажей), допускается размещение объектов социального и культурно-бытового обслуживания населения, преимущественно местного значения, иных объектов согласно градостроительным регламентам (дополнительно см. п 2.2.5. ГПЗУ).

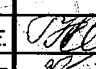
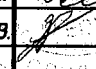
Примечания

- Площадь земельного участка 12985 кв.м
- Градостроительный план земельного участка создан на основе дежурного топографического плана города Твери в масштабе 1:500.

Информация об ограничениях в использовании земельного участка

- Ограничения (обременения) права не зарегистрированы

Планшет IX-11-Г-а-3

					303-16			
					Адрес: Тверская область, г. Тверь, Бурашевское шоссе			
					Кадастровый номер: 69:40:0200105:1530			
Изм.	Лист	№ док.	Подп.	Дата	Градостроительный план земельного участка	Стадия	Лист	Листов
							1	1
Директор	Алексева Н.Е.			21.01.16		Чертеж градостроительного плана земельного участка и линий градостроительного регулирования		
Исполнитель	Зеленица Ж.В.			21.01.16				
					ООО "Геод" (г. Тверь)			

Чертеж градостроительного плана земельного участка разработан на топографической основе в масштабе

(1: 500), выполненной на основе дежурного топографического плана города Твери

(дата)

(наименование кадастрового инженера)

Чертеж градостроительного плана земельного участка разработан

21.01.2016г. ООО «Геоид»

(дата, наименование организации)

2. Информация о разрешенном использовании земельного участка, требованиях к назначению, параметрам и размещению объекта капитального строительства ^{1, 2, 3, 4}

-Решение Тверской городской Думы №71 от 02.07.2003 «О временных правилах землепользования и застройки г. Твери»;

(наименование представительного органа местного самоуправления, реквизиты акта об утверждении правил землепользования и застройки, информация обо всех предусмотренных градостроительным регламентом видах разрешенного использования земельного участка (за исключением случаев предоставления земельного участка для государственных или муниципальных нужд)

2.1. Информация о разрешенном использовании земельного участка ^{2, 3, 4}

В соответствии с Временными правилами землепользования и застройки города Твери, утверждёнными решением Тверской городской Думы от 02.07.2003 № 71, земельный участок расположен в зоне многоэтажных жилых домов в 4-12 этажей (Ж-4)

Назначение:

Зона предназначена для застройки многоквартирными средне- и многоэтажными жилыми домами (4-12 этажей), допускается размещение объектов социального и культурно-бытового обслуживания населения, преимущественно местного значения, иных объектов согласно градостроительным регламентам.

Допускается существование жилых домов и других объектов, введенных в эксплуатацию в установленном законом порядке и отвечающих требованиям территориальных зон, строительство которых осуществлялось до вступления в силу настоящих Правил.

Примечание:

- в случае, если земельный участок расположен в границах зон охраны объекта культурного наследия, то на земельный участок и расположенные на нем объекты капитального строительства распространяется действие режимов использования земель и градостроительных регламентов в границах зон охраны объекта культурного наследия, утвержденных в соответствии с требованиями действующего законодательства Российской Федерации в области сохранения, государственной охраны и использования объектов культурного наследия;

- в случае, если земельный участок расположен в границах проекта зон охраны объектов культурного наследия, утвержденного решением Президиума и исполкомом Тверского областного Совета народных депутатов от 25.02.1991 N 26/40, то на земельный участок и расположенные на нем объекты капитального строительства распространяется действие режимов использования земель и градостроительных регламентов, установленных указанным проектом зон охраны объектов культурного наследия.

(примечание введено решением Тверской городской Думы от 27.11.2013 N 360)

Основные виды разрешенного использования:

многоквартирные жилые дома в 4 - 12 этажей; встроенные или отдельно стоящие детские сады, иные объекты дошкольного воспитания; объекты образования; объекты здравоохранения, допустимые к размещению в соответствии с требованиями санитарного законодательства Российской Федерации; раздаточные пункты детской молочной кухни; объекты культуры и искусства; библиотеки; почтовые отделения, телефон, телеграф; объекты торговли в соответствии с нормами градостроительного проектирования; предприятия общественного питания, допустимые к размещению в соответствии с требованиями санитарного законодательства Российской Федерации; встроенные помещения для занятий спортом; предприятия бытового обслуживания населения (мастерские по ремонту бытовой техники, парикмахерские, ателье и др.); отделения банков;

общежития; административные, торгово-офисные здания; парки, бульвары, скверы; детские игровые и спортивные площадки с элементами озеленения; площадки для отдыха с элементами озеленения.

Вспомогательные виды разрешенного использования:

объекты инженерной инфраструктуры; отделения, участковые пункты полиции; пожарные части, пожарные депо, здания и помещения для размещения подразделений пожарной охраны; площадки для сбора мусора (расстояние до границ участков жилых домов, детских учреждений, озелененных территорий следует устанавливать в соответствии с действующими нормативами); общественные туалеты; открытые стоянки и паркинги по расчету согласно СП, СНиП, СанПиН; площадки для выгула собак.

Условно разрешенные виды использования:

объекты, несущие функции градостроительных акцентов, превышающие максимальные параметры разрешенного строительства, реконструкции; объектов капитального строительства не более чем на 30 %; многофункциональные центры; отдельно стоящие спортивные объекты; учреждения социальной защиты населения; гостиницы; объекты, связанные с отправлением культа; сооружения для постоянного и временного хранения транспортных средств; ветлечебницы без постоянного содержания животных.

Параметры и ограничения:

1. Основные показатели плотности застройки:

- коэффициент застройки и коэффициент плотности застройки определяются в соответствии с Областными нормативами градостроительного проектирования Тверской области.

2. Предприятия обслуживания, основных видов разрешенного использования, могут размещаться в первых этажах, выходящих на улицы многоквартирных жилых домов или пристраиваться к ним при условии, что входы для посетителей предприятий обслуживания размещаются со стороны улицы, и имеется достаточно места для автостоянок.

3. Высота зданий:

- максимальная высота от уровня земли до верха кровли – не более 44 м;
- как исключение: шпили, флагштоки – без ограничения.

4. Для объектов разрешенного использования минимальная площадь земельного участка устанавливается не менее суммы площади, занимаемой существующими и (или) размещаемым на его территории объектом (ми) капитального строительства и требуемых в соответствии с Областными нормативами градостроительного проектирования площади озелененных территорий, площади для размещения машино-мест, проездов и иных необходимых объектов в соответствии с выше указанными нормативами и техническими регламентами.

2.2. Требования к назначению, параметрам и размещению объекта капитального строительства на указанном земельном участке. Назначение объекта капитального строительства²

Назначение объекта капитального строительства

В соответствии с видами разрешенного использования

№ _____, _____
 (согласно чертежу) (назначение объекта капитального строительства)

2.2.1 Предельные (минимальные и (или) максимальные) размеры земельных участков и объектов капитального строительства, в том числе площадь²:

Кадастровый номер земельного участка согласно чертежу градостр. плана	1. Длина (метров)	2. Ширина (метров)	3. Полоса отчуждения	4. Охраняемые зоны	5. Площадь земельного участка (га)	6. Номер объекта кап. стро-ва согласно чертежу градостр. плана	7. Размер (м)		8. Площадь объекта кап. стро-ва (га)
							макс.	мин.	

69:40:0200 105:1530	в соответствии с кадастровой выпиской о земельном участке от 15.03.2016 № 99/2016/2603 138	в соответствии с кадастровой выпиской о земельном участке от 15.03.2016 № 99/2016/2603 138	в соответствии с нормами техническ. регулирования	Охранные зоны инженерн объектов и сетей	1,2985	1	определяется застройщиком в пределах зоны допустимого размещения объектов капитального строит.	определяется застройщиком в пределах зоны допустимого размещения объектов капитального строит.	в соответствии с Регион. нормативам и градостр. проектир. Тверской обл
------------------------	---	---	---	---	--------	---	--	--	--

2.2.2. Предельное количество этажей 16 или предельная высота зданий, строений, сооружений Определить проектом м.²

2.2.3. Максимальный процент застройки в границах земельного участка - в соответствии с постановлением администрации Тверской области от 14.06.2011 № 283-па «Об утверждении региональных нормативов градостроительного проектирования Тверской области» %².

2.2.4. Иные показатели²:

- В соответствии с генеральным планом города Твери, утверждённым решением Тверской городской Думы от 25.12.2012 № 193 (394), земельный участок расположен в функциональной зоне многоэтажной жилой застройки до 16- и этажей; земельный участок расположен в зоне радиусов и ограничений аэродрома.

- Настоящие Временные правила землепользования и застройки г. Твери применяются в части, не противоречащей генеральному плану города Твери, утвержденному решением Тверской городской Думы от 25.12.2012 N 193 (394). В части противоречия настоящих Временных правил землепользования и застройки г. Твери генеральному плану города Твери применяются положения, установленные генеральным планом города Твери (в соответствии с решением Тверской городской Думы от 29.05.2013 N 146)

- Проектирование и строительство объектов вести в соответствии с утвержденной документацией по планировке территории (Постановление Главы администрации города Твери от 05.02.2015 № 117 «Об утверждении документации по планировке территории в границах земельного участка с кадастровым номером 69:40:0200105:42 (почтовый адрес ориентира: Тверская обл., г. Тверь, ш. Бурашевское) в Московском районе города Твери».

- Красные линии в микрорайоне «Южный и пос. Крупской утверждены постановлением администрации г. Твери № 1167 от 12.07. 2012 «Об утверждении документации по планировке территории улично-дорожной сети на основе корректуры части проекта детальной планировки южного жилого района в границах: Октябрьский пр-т., ул. Псковская, ул. Конечная, ул. Транспортная».

- Информация о подключении к сетям инженерно-технического обеспечения:

Технические условия подключения объекта к сетям инженерно-технического обеспечения

Водоотведение, водоснабжение

(тип инженерно-технического обеспечения)

выданы -

(дата, наименование органа (организации), выдавшего технические условия)

Технические условия подключения объекта к сетям инженерно-технического обеспечения

Теплоснабжение

(тип инженерно-технического обеспечения)

выданы -

(дата, наименование органа (организации), выдавшего технические условия)

Технические условия подключения объекта к сетям инженерно-технического обеспечения

Электроснабжение

(тип инженерно-технического обеспечения)

Выданы -

(дата, наименование органа (организации), выдавшего технические условия)

Технические условия подключения объекта к сетям инженерно-технического обеспечения

Отвод ливневых, поверхностных сточных вод

(тип инженерно-технического обеспечения)

выданы - _____

(дата, наименование органа (организации), выдавшего технические условия)

Проектирование и строительство вести по техническим условиям владельцев инженерных коммуникаций.

2.2.5. Требования к назначению, параметрам и размещению объекта капитального строительства на указанном земельном участке^{3,4}

Назначение объекта капитального строительства

№ _____, _____
(согласно чертежу) (назначение объекта капитального строительства)

Предельные (минимальные и (или) максимальные) размеры земельных участков:

Номер участка согласно чертежу градостроительного плана	Длина (м)	Ширина (м)	Площадь (га)	Полоса отчуждения	Охранные зоны
—	—	—	—	—	—

3. Информация о расположенных в границах земельного участка объектах капитального строительства и объектах культурного наследия^{1, 2, 3, 4}

3.1. Объекты капитального строительства

№ _____, _____
(согласно чертежу градостроительного плана) (назначение объекта капитального строительства)

инвентаризационный или кадастровый номер _____,

технический или кадастровый паспорт объекта подготовлен _____

(наименование организации (органа) государственного кадастрового учета объектов недвижимости или государственного технического учета и технической инвентаризации объектов капитального строительства)

3.2. Объекты, включенные в единый государственный реестр объектов культурного наследия (памятников истории и культуры) народов Российской Федерации

_____, _____
(согласно чертежу градостроительного плана) (назначение объекта культурного наследия)

(наименование органа государственной власти, принявшего решение о включении выявленного объекта культурного наследия в реестр, реквизиты этого решения)

регистрационный номер в реестре _____ от _____ (дата)

4. Информация о разделении земельного участка^{2, 3, 4}: возможно

– Решение Тверской городской Думы от 02.07.2003 № 71 «О временных правилах землепользования и застройки г. Твери».

(наименование и реквизиты документа, определяющего возможность или невозможность разделения)

¹ При отсутствии правил землепользования и застройки, но не позднее 1 января 2012 года заполняется на основании документации по планировке территории.

² Заполняется на земельные участки, на которые действие градостроительного регламента распространяется.

³ Заполняется на земельный участок, на который градостроительный регламент не устанавливается.

⁴ Заполняется на земельный участок, на который градостроительный регламент не распространяется.