

№ R U 1 6 3 0 2 0 0 0 - 2 0 1 8 - 0 0 0 0 0 0 0 0 0 0 2 9

ИСПОЛНИТЕЛЬНЫЙ КОМИТЕТ МУНИЦИПАЛЬНОГО ОБРАЗОВАНИЯ  
ГОРОД НАБЕРЕЖНЫЕ ЧЕЛНЫ

## ГРАДОСТРОИТЕЛЬНЫЙ ПЛАН ЗЕМЕЛЬНОГО УЧАСТКА

Местоположение: 34 мкр

Целевое назначение: Многоэтажная жилая застройка

Заказчик: ООО «Современное строительство»

Республика Татарстан  
г. Набережные Челны



Информация о расположенных в границах земельного участка объектах капитального строительства  
Объекты капитального строительства отсутствуют

Информация о границах зоны планируемого размещения объекта капитального строительства в соответствии с утвержденным проектом планировки территории (при наличии)

Информация отсутствует

Обозначение (номер) характерной точки	Перечень координат характерных точек в системе координат, используемой для ведения Единого государственного реестра недвижимости	
	X	Y
-	-	-

Реквизиты проекта планировки территории и (или) проекта межевания территории в случае, если земельный участок расположен в границах территории, в отношении которой утверждены проект планировки территории и (или) проект межевания территории

(указывается в случае, если земельный участок расположен в границах территории в отношении которой утверждены проект планировки территории и (или) проект межевания территории)

Градостроительный план подготовлен Исполнительным комитетом города Набережные Челны, Руководитель Исполнительного комитета Р.А. Абдуллин

(Ф.И.О., должность уполномоченного лица, наименование органа)

М.п.  
(при наличии)



(подпись)

/ Р.А. Абдуллин /  
(расшифровка подписи)

Дата выдачи

(ДДММ.ГГГГ)

1. Чертеж(и) градостроительного плана земельного участка  
(см. приложение)

Чертеж(и) градостроительного плана земельного участка разработан(ы) на топографической основе в масштабе 1 : 1000, выполненной имеющейся в архиве МУП «СГР». Проектную документацию разработать на основе топогеодезической съемки участка и прилегающих территорий, актуальной на момент проектирования

(дата, наименование организации, подготовившей топографическую основу)

Чертеж(и) градостроительного плана земельного участка разработан(ы) 15.03.2018, Управлением архитектуры, градостроительного и жилищного развития Исполнительного комитета города Набережные Челны

(дата, наименование организации)

2. Информация о градостроительном регламенте либо требованиях к назначению, параметрам и размещению объекта капитального строительства на земельном участке, на который действие градостроительного регламента не распространяется или для которого градостроительный регламент не устанавливается Земельный участок расположен в территориальной зоне Ж-5 (зона среднеэтажной и многоэтажной (высотной) жилой застройки).



2.1. Реквизиты акта органа государственной власти субъекта Российской Федерации, органа местного самоуправления, содержащего градостроительный регламент либо реквизиты акта федерального органа государственной власти, органа государственной власти субъекта Российской Федерации, органа местного самоуправления, иной организации, определяющего, в соответствии с федеральными законами, порядок использования земельного участка, на который действие градостроительного регламента не распространяется или для которого градостроительный регламент не устанавливается Правила землепользования и застройки муниципального образования город Набережные Челны, утвержденные решением Городского Совета муниципального образования город Набережные Челны от 25.10.2007 №26/4.

## 2.2. Информация о видах разрешенного использования земельного участка

основные виды разрешенного использования земельного участка:

- среднеэтажная жилая застройка;
- многоэтажная жилая застройка (высотная застройка);
- обслуживание жилой застройки;
- дошкольное, начальное и среднее общее образование;
- среднее и высшее профессиональное образование;
- спорт (спортивные клубы, спортивные залы, бассейны, площадки для занятия спортом и физкультурой (беговые дорожки, спортивные сооружения, теннисные корты, поля для спортивной игры));
- деловое управление (офисные, административные здания);
- банковская и страховая деятельность;
- амбулаторно-поликлиническое обслуживание;
- магазины (торговой площадью до 5000 кв.м., аптеки);
- бытовое обслуживание (приемные пункты прачечных и химчисток, предприятия по ремонту бытовой техники, парикмахерские, ателье, салоны красоты);
- социальное обслуживание (раздаточные пункты молочных кухонь, отделений почты и телеграфа);
- коммунальное обслуживание (размещение объектов капитального строительства в целях обеспечения населения и организаций коммунальными услугами, в частности: поставка воды, тепла, электричества, газа, предоставление услуг связи, отвод канализационных стоков, очистка и уборка объектов недвижимости (котельные, насосные станции, водопроводы, линии электропередачи, трансформаторные подстанции, газопроводы, линии связи, телефонные станции, канализация, а также здания или помещения, предназначенные для приема населения и организаций в связи с предоставлением им коммунальных услуг));

условно разрешенные виды использования земельного участка:

- имеющих общую стену с соседним домом, при общем количестве совмещенных домов не более десяти);
- жилая застройка (общежития);
- гостиничное обслуживание (гостиницы);
- культурное развитие (библиотеки);
- религиозное использование;
- социальное обслуживание (службы занятости населения, дома престарелых, дома ребенка, детские дома, пункты питания малоимущих граждан, пункты



ночлега для бездомных граждан, службы психологической и бесплатной юридической помощи, социальные, пенсионные и иные службы, в которых осуществляется прием граждан по вопросам оказания социальной помощи и назначения социальных или пенсионных выплат, объекты капитального строительства для размещения общественных некоммерческих организаций: благотворительных организаций, клубов по интересам);

- амбулаторное ветеринарное обслуживание (ветеринарные приемные пункты, ветеринарные лечебницы);

- обеспечение внутреннего правопорядка (участковые пункты полиции, объекты пожарной охраны);

- площадки для выгула собак;

- специальная деятельность (места сбора вещей для их вторичной переработки);

- общественное питание (кафе, столовые, закусочные, бары, рестораны)

- бытовое обслуживание (бани, прачечные, похоронное бюро, общественные туалеты);

- обслуживание автотранспорта (автостоянки перед объектами деловых, культурных, обслуживающих и коммерческих видов использования, подземные и надземные гаражи, автостоянки);

- объекты придорожного сервиса (автозаправочные станции (только для легкового автотранспорта, оборудованные системой закольцовки паров бензина), размещение автомобильных моек и прачечных для автомобильных принадлежностей, мастерских, предназначенных для ремонта и обслуживания автомобилей);

- связь (антенны сотовой, радиорелейной и спутниковой связи);

- земельные участки (территории) общего пользования (автомобильные дороги, проезды, подъездные дороги, пешеходные тротуары, пешеходные переходы, парки, скверы, площади, бульвары, набережные);

вспомогательные виды разрешенного использования земельного участка:

- элементы благоустройства территории (площадки детские, спортивные, хозяйственные, площадки для отдыха, площадки для сбора мусора, зеленые насаждения);

- встроенные в жилые дома гаражи;

- автостоянки (встроенные, пристроенные).



3. Информация о расположенных в границах земельного участка объектах капитального строительства и объектах культурного наследия

3.1. Объекты капитального строительства

№ НЕ ИМЕЮТСЯ, \_\_\_\_\_,  
(согласно чертежу (ам) градостроительного плана) \_\_\_\_\_,  
(назначение объекта капитального строительства, этажность, высотность, общая площадь, площадь застройки)  
 инвентаризационный или кадастровый номер \_\_\_\_\_,

3.2. Объекты, включенные в единый государственный реестр объектов культурного наследия (памятников истории и культуры) народов Российской Федерации

№ НЕ ИМЕЮТСЯ \_\_\_\_\_,  
(согласно чертежу (ам) градостроительного плана) \_\_\_\_\_,  
(назначение объекта культурного наследия, общая площадь, площадь застройки)  
 \_\_\_\_\_,  
(наименование органа государственной власти, принявшего решение о включении выявленного объекта культурного наследия в реестр, реквизиты этого решения)  
 регистрационный номер в реестре \_\_\_\_\_ от \_\_\_\_\_  
(дата)

4. Информация о расчетных показателях минимально допустимого уровня обеспеченности территории объектами коммунальной, транспортной, социальной инфраструктур и расчетных показателях максимально допустимого уровня территориальной доступности указанных объектов для населения в случае, если земельный участок расположен в границах территории, в отношении которой предусматривается осуществление деятельности по комплексному и устойчивому развитию территории:

Информация о расчетных показателях минимально допустимого уровня обеспеченности территории								
Объекты коммунальной инфраструктуры			Объекты транспортной инфраструктуры			Объекты социальной инфраструктуры		
Наименование вида объекта	Единица измерения	Расчетный показатель	Наименование вида объекта	Единица измерения	Расчетный показатель	Наименование вида объекта	Единица измерения	Расчетный показатель
1	2	3	4	5	6	7	8	9
Информация о расчетных показателях максимально допустимого уровня территориальной доступности								
Наименование вида объекта	Единица измерения	Расчетный показатель	Наименование вида объекта	Единица измерения	Расчетный показатель	Наименование вида объекта	Единица измерения	Расчетный показатель
1	2	3	4	5	6	7	8	9

5. Информация об ограничениях использования земельного участка, в том числе если земельный участок полностью или частично расположен в границах зон с особыми условиями использования территорий

информация отсутствует



6. Информация о границах зон с особыми условиями использования территорий, если земельный участок полностью или частично расположен в границах таких зон:

Наименование зоны с особыми условиями использования территории с указанием объекта, в отношении которого установлена такая зона	Перечень координат характерных точек в системе координат, используемой для ведения Единого государственного реестра недвижимости		
	Обозначение (номер) характерной точки	X	Y
1	2	3	4
отсутствует	-	-	-

7. Информация о границах зон действия публичных сервитутов \_\_\_\_\_

Обозначение (номер) характерной точки	Перечень координат характерных точек в системе координат, используемой для ведения Единого государственного реестра недвижимости	
	X	Y

8. Номер и (или) наименование элемента планировочной структуры, в границах которого расположен земельный участок \_\_\_\_\_

9. Информация о технических условиях подключения (технологического присоединения) объектов капитального строительства к сетям инженерно-технического обеспечения, определенных с учетом программ комплексного развития систем коммунальной инфраструктуры поселения, городского округа \_\_\_\_\_

10. Реквизиты нормативных правовых актов субъекта Российской Федерации, муниципальных правовых актов, устанавливающих требования к благоустройству территории

Решение Городского Совета муниципального образования город Набережные Челны Республики Татарстан от 20 сентября 2012 г. № 21/8 «Об утверждении Правил благоустройства территории муниципального образования город Набережные Челны».

11. Информация о красных линиях: Информация отсутствует

Обозначение (номер) характерной точки	Перечень координат характерных точек в системе координат, используемой для ведения Единого государственного реестра недвижимости	
	X	Y
-	-	-

Раздел I

Выписка из Единого государственного реестра недвижимости об основных характеристиках и зарегистрированных правах на объект недвижимости  
Сведения об основных характеристиках объекта недвижимости

На основании запроса от 12.03.2018 г. поступившего на рассмотрение 12.03.2018 г., сообщаем, что согласно записям Единого государственного реестра недвижимости:

**Земельный участок**

Лист № _____	Раздела I _____	Всего листов раздела I: _____	Всего разделов: _____	Всего листов выписки: _____
14.03.2018 № 16-0-1-212/4002/2018-1048				
Кадастровый номер: 16:52:040101:3221				
Номер кадастрового квартала:	16:52:040101			
Дата присвоения кадастрового номера:	10.06.2016			
Ранее присвоенный государственный учетный номер:	данные отсутствуют			
Адрес:	Установлено относительно ориентира, расположенного в границах участка. Почтовый адрес ориентира: Республика Татарстан, г.Набережные Челны, 34 мкр			
Площадь:	29062 +/- 60кв. м			
Кадастровая стоимость, руб.:	105733368.40			
Кадастровые номера расположенных в пределах земельного участка объектов недвижимости:	данные отсутствуют			
Категория земель:	Земля населённых пунктов			
Вид разрешённого использования:	2.6 - многоэтажная жилая застройка (высотная застройка)			
Статус записи об объекте недвижимости:	Сведения об объекте недвижимости имеют статус "актуальные"			
Особые отметки:	данные отсутствуют			
Получатель выписки:	Хайруллин Ирек Асхатович			
Заместитель начальника отдела	Варго Е.Ю.			
(подпись и печать ответственного лица)				

МН

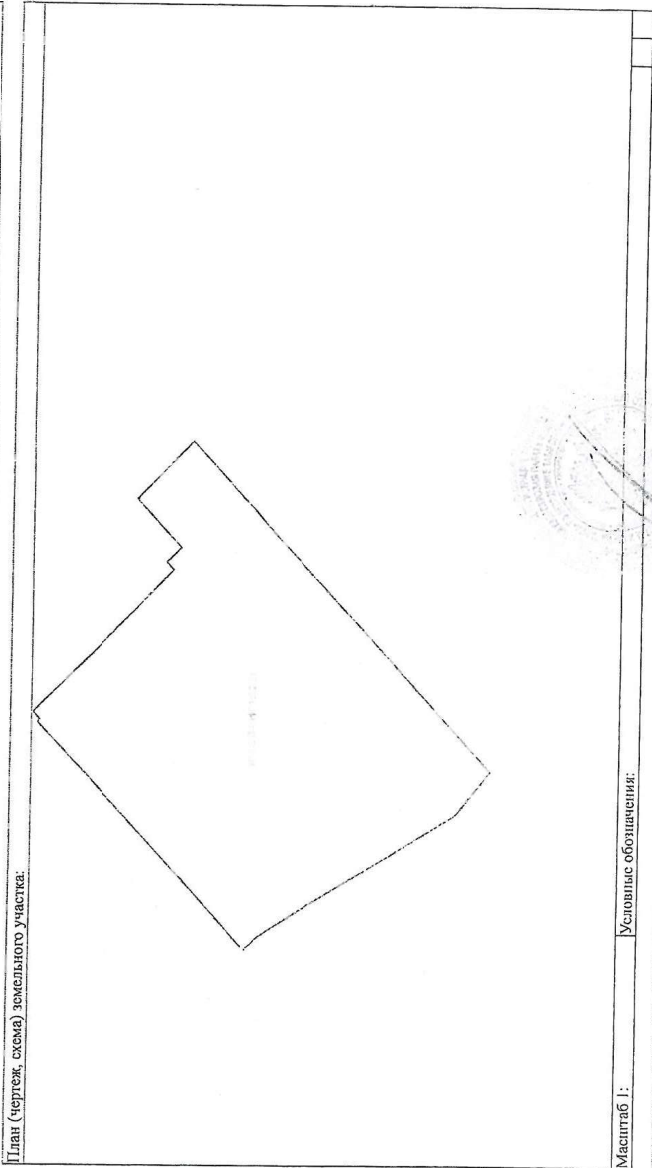
Выписка из Единого государственного реестра недвижимости об основных характеристиках и зарегистрированных правах на объект недвижимости  
Сведения о зарегистрированных правах на объект недвижимости

Земельный участок

Лист № _____ Раздела 2		Всего листов раздела 2: _____		Всего листов выписки: _____	
14.03.2018 № 16-0-1-212/4002/2018-1048					
Кадастровый номер:		16:52:040101:3221			
1. Правообладатель (правообладатели):	1.1. Данные о правообладателе отсутствуют				
2. Вид, номер и дата государственной регистрации права:	2.1. Не зарегистрировано				
3. Документы-основания:	3.1. Сведения не представляются				
Ограничение прав и обременение объекта недвижимости:					
вид:	Аренда				
дата государственной регистрации:	12.03.2018				
номер государственной регистрации:	16:52:040101:3221-16/022/2018-1				
срок, на который установлено ограничение прав и обременение объекта:	с 12.03.2018 по 07.02.2028				
4. 4.1.1. лицо, в пользу которого установлено ограничение прав и обременение объекта:	Общество с ограниченной ответственностью "Современное строительство", ИНН: 1650266930				
основание государственной регистрации:	Договор аренды земельного участка, находящегося в государственной собственности или муниципальной собственности от 27.02.2018 №5630-А3, дата регистрации 12.03.2018. №16:52:050203:30-16/022/2018-2				
5. Сведения о наличии решения об изъятии объекта недвижимости для государственных и муниципальных нужд:	данные отсутствуют				
6. Сведения об осуществлении государственной регистрации прав без необходимого в силу закона согласия третьего лица, органа:	данные отсутствуют				
Заместитель начальника отдела		М.П.		Варго Е.Ю.	
(подпись, наименование должности)				инициалы, фамилия	



Земельный участок		
Лист № <u>3</u>	Раздела <u>3</u>	Всего листов раздела <u>3</u> : _____
14.03.2018 № 16-0-1-212/4002/2018-1048		Всего листов выписки: _____
Кадастровый номер: <u>16:52:040101:3221</u>		



Заместитель начальника отдела (полное наименование должности)	Варго Е.О.
_____	Инициалы, фамилия

М.П.



ОБЩЕСТВО С ОГРАНИЧЕННОЙ ОТВЕТСТВЕННОСТЬЮ

**ЧЕЛНЫВОДОКАНАЛ**

Хлебный проезд, 27, город Набережные  
Челны, Республика Татарстан,  
Российская Федерация, 423810, а/я 154,  
тел. (8552) 53-44-50, факс 53-44-60  
ОГРН 1141650021534

Директору  
ООО «СОВРЕМЕННОЕ СТРОИТЕЛЬ-  
СТВО»

от 13.03.2018г № 92-134-15-1680  
на № от 07.03.2018г.

М.З. Мингалимову

входящий №1460 от 07.03.2018г  
О выдаче технических условий

## ТЕХНИЧЕСКИЕ УСЛОВИЯ

**ОБЪЕКТА:** Земельный участок под строительство «Многоэтажная жилая застройка» расположенная по адресу: РТ, г.Набережные Челны, 34 микрорайон.

### ВОДОСНАБЖЕНИЕ

1. Подключение к централизованной системе водоснабжения, возможно выполнить к существующему водопроводу Д 315мм, проложенного вдоль ул.М.Юсупова.

### ХОЗ.БЫТОВАЯ КАНАЛИЗАЦИЯ

1. Сброс стоков, возможно, выполнить в централизованную систему канализации Д500мм, проложенную в районе МФЦ «Эврика» (33 комплекс).

2. Срок действия технических условий три года с даты их выдачи.

3. Информация о плате за подключение объекта к инженерным сетям на момент выдачи технических условий, согласно Постановлениям Государственного Комитета РТ по тарифам от 08.12.2017г. №6-190/тп "Об установлении тарифов на подключение (технологическое присоединение) к централизованной системе холодного водоснабжения ООО «ЧЕЛНЫВОДОКАНАЛ» и №6-191/тп от 08.12.2017г. "Об установлении тарифов на подключение (технологическое присоединение) к централизованной системе водоотведения ООО «ЧЕЛНЫВОДОКАНАЛ» тарифы на подключение (технологическое присоединение) устанавливаются согласно приложению.

4. Срок действия тарифа до 31.12.2018 года.

Дополнительно сообщая, что согласно Федеральному закону №416 от 07.12.2011г. статья 18:

13. Плата за подключение (технологическое присоединение), устанавливается с учетом величины подключаемой (технологически присоединяемой) нагрузки и расстояния от точки подключения (технологического присоединения) объекта капитального строительства заявителя до точки подключения (технологического присоединения) водопроводных и (или) канализационных сетей к централизованной системе холодного водоснабжения и (или) водоотведения.

Точка подключения (технологического присоединения) устанавливается на границе земельного участка, на котором располагается объект капитального строительства заявителя.

Приложение: копии Постановлений и тарифы на подключение – 2 л.

Главный инженер



**В.А. Михеев**

С.А. Романова  
(53-44-79)





**ПОСТАНОВЛЕНИЕ**

08.12.2017

г. Казань

**КАРАР**

№ 6/19/1001

Об установлении тарифов на подключение (технологическое присоединение) к централизованной системе водоотведения Общества с ограниченной ответственностью «ЧЕЛНЫВОДОКАНАЛ» на 2018 год

В соответствии с Федеральным законом от 7 декабря 2011 года № 416-ФЗ «О водоснабжении и водоотведении», постановлениями Правительства Российской Федерации от 13 мая 2013 г. № 406 «О государственном регулировании тарифов в сфере водоснабжения и водоотведения», от 29 июля 2013 г. № 644 «Об утверждении Правил холодного водоснабжения и водоотведения и о внесении изменений в некоторые акты Правительства Российской Федерации», приказом Федеральной службы по тарифам от 27 декабря 2013 г. № 1746-э «Об утверждении Методических указаний по расчету регулируемых тарифов в сфере водоснабжения и водоотведения», постановлением Кабинета Министров Республики Татарстан от 22.04.2017 № 239 «Об установлении величины подключаемой (присоединяемой) нагрузки объектов заявителей, при которой плата за подключение (технологическое присоединение) к централизованным системам водоснабжения и (или) водоотведения устанавливается в индивидуальном порядке», Положением о Государственном комитете Республики Татарстан по тарифам, утвержденным постановлением Кабинета Министров Республики Татарстан от 15.06.2010 № 468, Государственный комитет Республики Татарстан по тарифам ПОСТАНОВЛЯЕТ:

1. Установить тарифы на подключение (технологическое присоединение) к централизованной системе водоотведения Общества с ограниченной ответственностью «ЧЕЛНЫВОДОКАНАЛ» согласно приложению к настоящему постановлению.

2. Тарифы, установленные в пункте 1 настоящего постановления, действуют с 1 января 2018 года по 31 декабря 2018 года.

3. Настоящее постановление вступает в силу по истечении 10 дней после дня его официального опубликования.

И.о.председателя



А.Л.Штром

Приложение к постановлению  
Государственного комитета  
Республики Татарстан по тарифам  
от 08.12.2017 № 6-191/тг

Тарифы на подключение (технологическое присоединение)  
к централизованной системе водоотведения  
Общества с ограниченной ответственностью «ЧЕЛНЫВОДОКАНАЛ»

№ п/п	Наименование показателя	Единица измерения	Тарифы на подключение (без учета НДС)
1.	Базовая ставка тарифа на подключаемую нагрузку	тыс.рублей/ куб.метров в сутки	0,5462
2.	Базовая ставка тарифа на протяженность сетей	тыс.рублей/км	13 829,44
3.	Коэффициент дифференциации тарифа в зависимости от диаметра сетей:		
3.1.	диаметром 40 мм и менее	-	-
3.2.	диаметром свыше 40 мм до 70 мм (включительно)	-	-
3.3.	диаметром свыше 70 мм до 100 мм (включительно)	-	-
3.4.	диаметром свыше 100 мм до 150 мм (включительно)	-	0,55
3.5.	диаметром свыше 150 мм до 200 мм (включительно)	-	0,67
3.6.	диаметром свыше 200 мм до 250 мм (включительно)	-	0,79
3.7.	диаметром свыше 250 мм и более	-	-

Отдел организации, контроля и сопровождения  
принятия тарифных решений Государственного  
комитета Республики Татарстан по тарифам



**ПОСТАНОВЛЕНИЕ**

03.12.2017

г. Казань

**КАРАР**

№ 6-100/100

Об установлении тарифов на подключение (технологическое присоединение) к централизованной системе холодного водоснабжения Общества с ограниченной ответственностью «ЧЕЛНЫВОДОКАНАЛ» на 2018 год

В соответствии с Федеральным законом от 7 декабря 2011 года № 416-ФЗ «О водоснабжении и водоотведении», постановлениями Правительства Российской Федерации от 13 мая 2013 г. № 406 «О государственном регулировании тарифов в сфере водоснабжения и водоотведения», от 29 июля 2013 г. № 644 «Об утверждении Правил холодного водоснабжения и водоотведения и о внесении изменений в некоторые акты Правительства Российской Федерации», приказом Федеральной службы по тарифам от 27 декабря 2013 г. № 1746-э «Об утверждении Методических указаний по расчету регулируемых тарифов в сфере водоснабжения и водоотведения», постановлением Кабинета Министров Республики Татарстан от 22.04.2017 № 239 «Об установлении величины подключаемой (присоединяемой) нагрузки объектов заявителей, при которой плата за подключение (технологическое присоединение) к централизованным системам водоснабжения и (или) водоотведения устанавливается в индивидуальном порядке», Положением о Государственном комитете Республики Татарстан по тарифам, утвержденным постановлением Кабинета Министров Республики Татарстан от 15.06.2010 № 468, Государственный комитет Республики Татарстан по тарифам ПОСТАНОВЛЯЕТ:

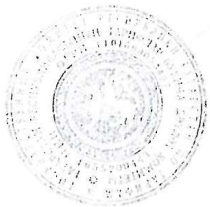
1. Установить тарифы на подключение (технологическое присоединение) к централизованной системе холодного водоснабжения Общества с ограниченной ответственностью «ЧЕЛНЫВОДОКАНАЛ» согласно приложению к настоящему постановлению.



2. Тарифы, установленные в пункте 1 настоящего постановления, действуют с 1 января 2018 года по 31 декабря 2018 года.

3. Настоящее постановление вступает в силу по истечении 10 дней после дня его официального опубликования.

И.о.председателя



А.Л.Штром

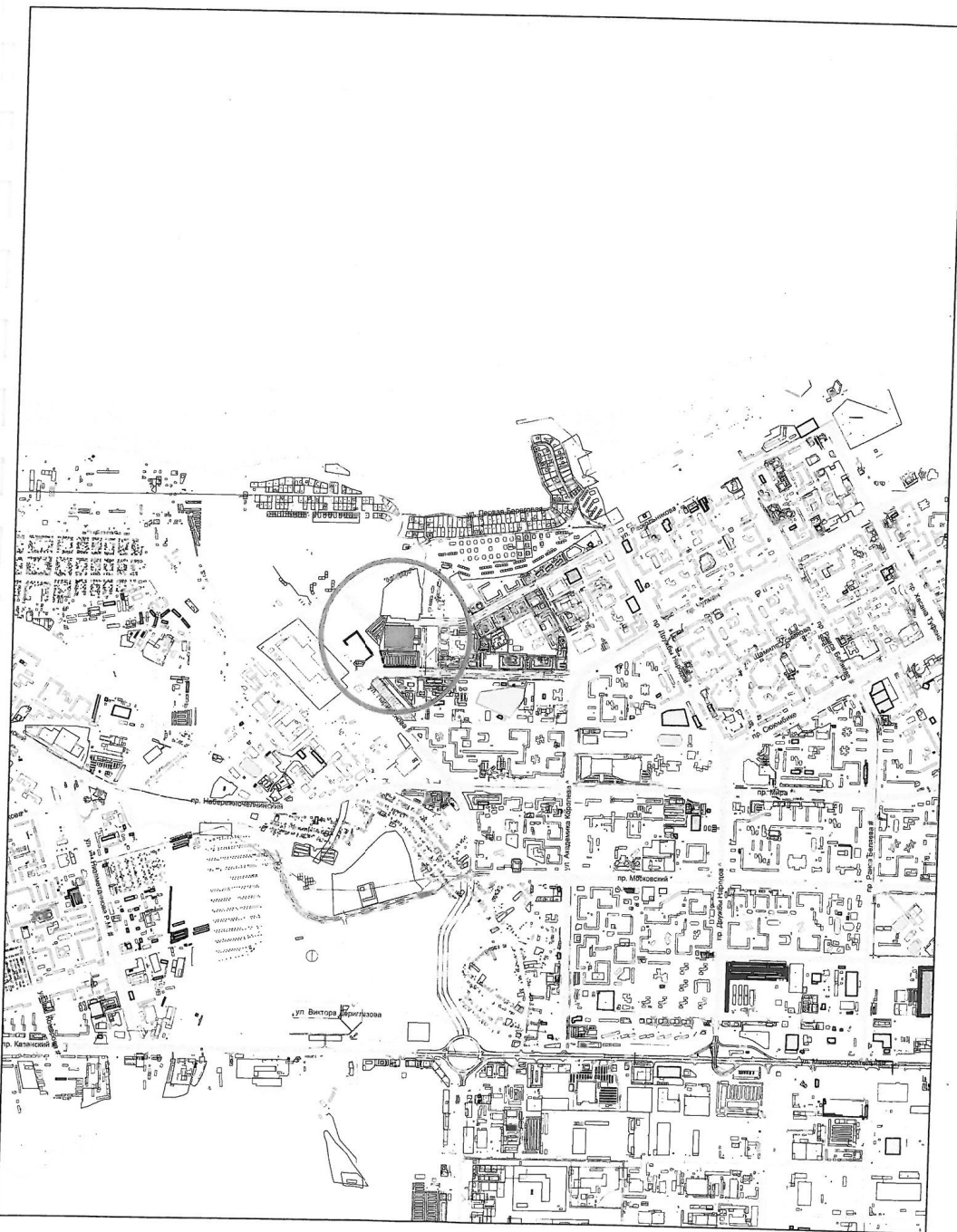
Приложение к постановлению  
Государственного комитета  
Республики Татарстан по тарифам  
от 08.12.2017 № 6-190/тн

Тарифы на подключение (технологическое присоединение)  
к централизованной системе холодного водоснабжения  
Общества с ограниченной ответственностью «ЧЕЛНЫВОДОКАНАЛ»

№ п/п	Наименование показателя	Единица измерения	Тарифы на подключение (без учета НДС)
1.	Базовая ставка тарифа на подключаемую нагрузку	тыс.рублей/ куб.метров в сутки	1,0395
2.	Базовая ставка тарифа на протяженность сетей	тыс.рублей/км	12 090,17
3.	Коэффициент дифференциации тарифа в зависимости от диаметра сетей:		
3.1.	диаметром 40 мм и менее	-	0,34
3.2.	диаметром свыше 40 мм до 70 мм (включительно)	-	0,47
3.3.	диаметром свыше 70 мм до 100 мм (включительно)	-	0,58
3.4.	диаметром свыше 100 мм до 150 мм (включительно)	-	0,66
3.5.	диаметром свыше 150 мм до 200 мм (включительно)	-	0,72
3.6.	диаметром свыше 200 мм до 250 мм (включительно)	-	0,85
3.7.	диаметром свыше 250 мм и более	-	-

Стдел организации, контроля и сопровождения  
принятия тарифных решений Государственного  
комитета Республики Татарстан по тарифам

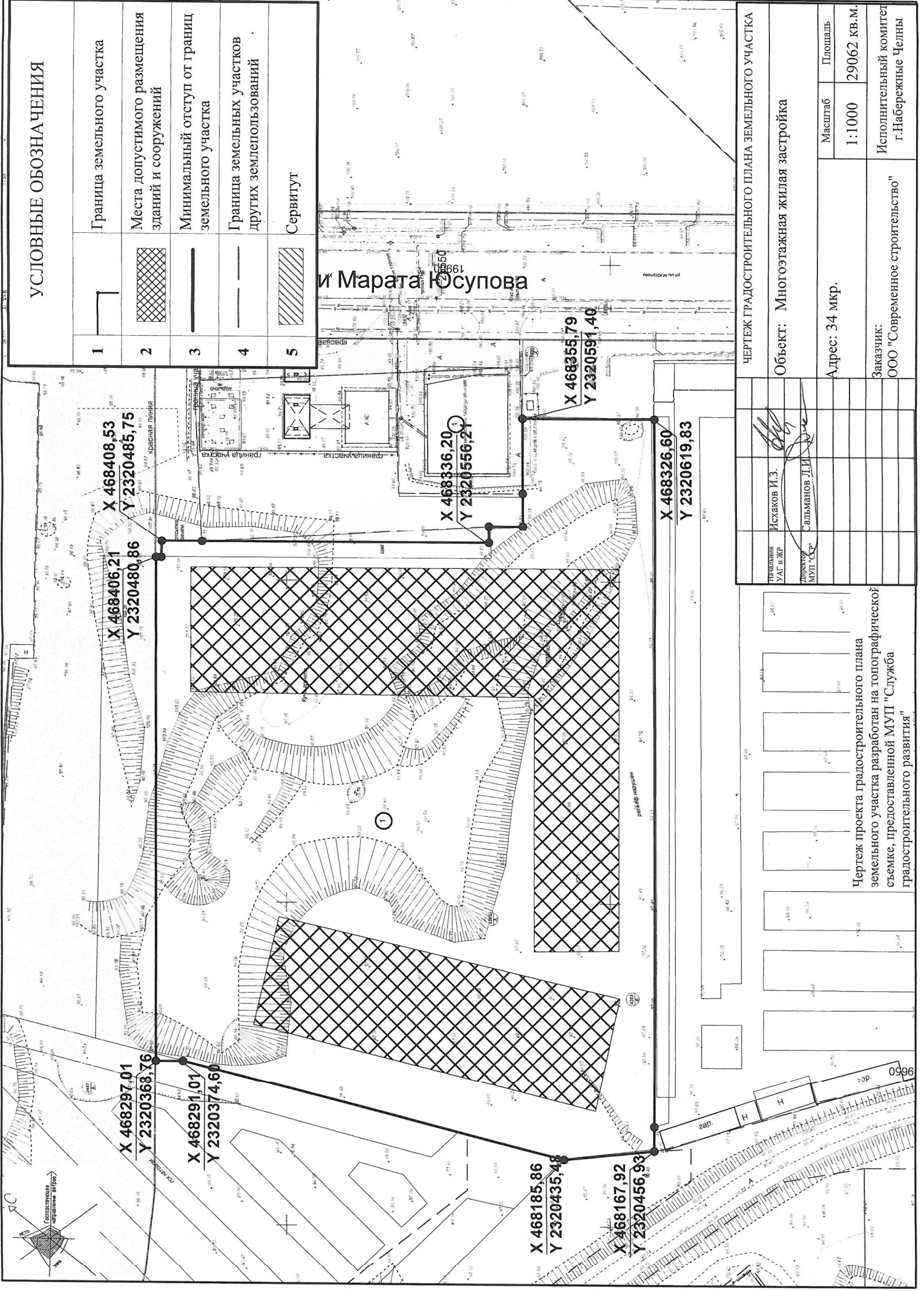
# СИТУАЦИОННАЯ СХЕМА



# УСЛОВНЫЕ ОБОЗНАЧЕНИЯ

1		Граница земельного участка
2		Места допустимого размещения зданий и сооружений
3		Минимальный отступ от границ земельного участка
4		Граница земельных участков других землепользований
5		Сервитут

и Марата Юсупова



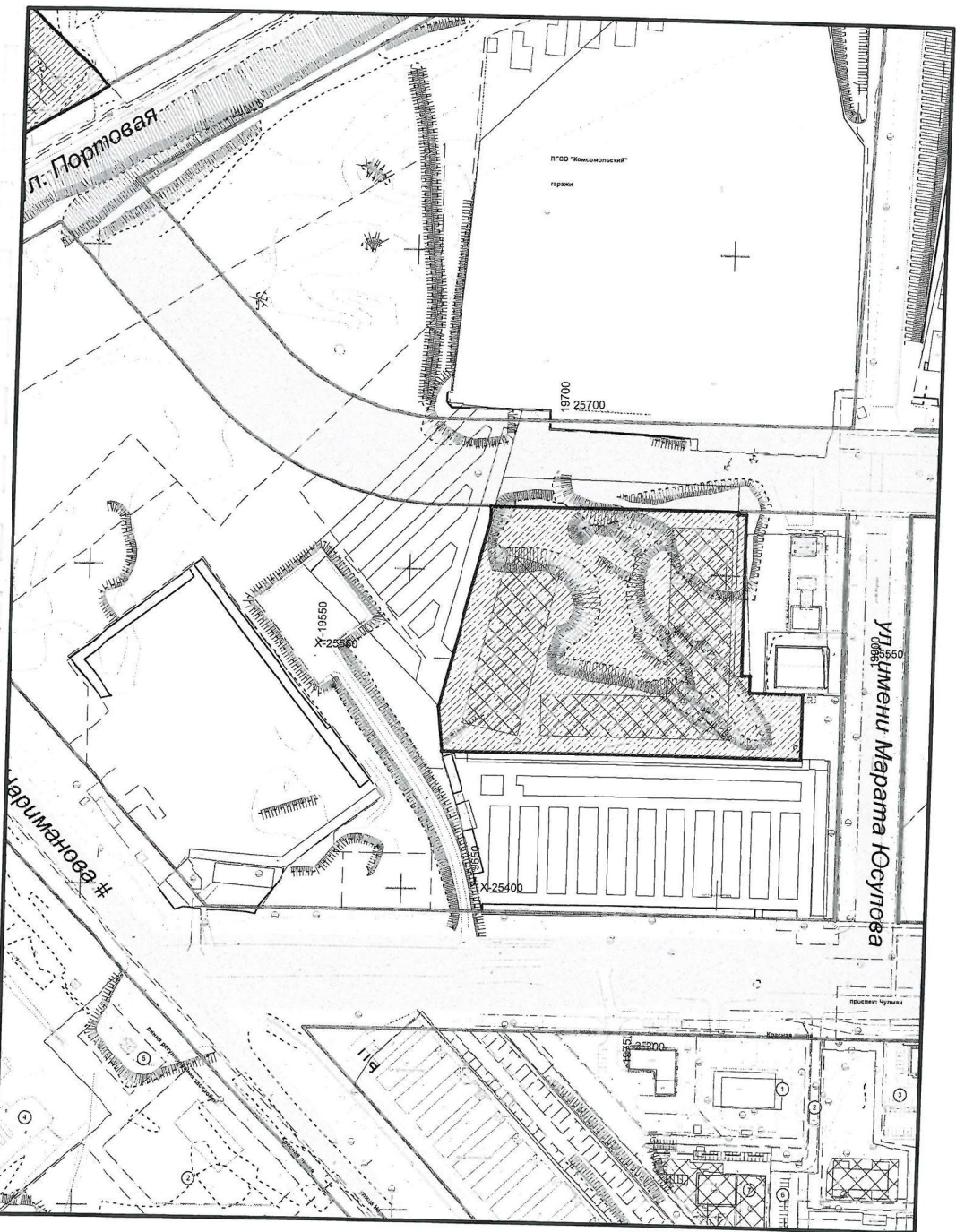
Исполнительный комитет г. Набережные Челны	Заказчик:	ООО "Современное строительство"
29062 кв. м.	Масштаб:	1:1000
Площадь	Адрес:	34 мкр.
Многоэтажная жилая застройка	Объект:	
Исхаков И.З.	Инженер:	Сальманов Д.И.
УАГ и ЖР	Муниципальный отдел:	МУП "СЭР"

Чертеж градостроительного плана земельного участка

Чертеж проекта градостроительного плана земельного участка разработан на топографической съемке, предоставленной МУП "Служба градостроительного развития"



СИТУАЦИОННЫЙ ПЛАН М1: 3000



**Промышленная компания  
«ТАТПРОМТЕК»**

чиклэнгэн жаваплылык жэмгыяте

423803, Татарстан Республикасы, Яр  
Чаллы шәһәре, Набережночелнинский  
пр-ты, 5 нче Б йорт, 78 к. Телефон (факс)  
(8552) 33-35-43



П К

Общество с ограниченной  
ответственностью

**Промышленная компания  
«ТАТПРОМТЕК»**

423803, Республика Татарстан,  
г.Набережные Челны, пр-т  
Набережночелнинский, 5Б к.78  
Телефон (факс) (8552) 33-35-43

« 22 » марта 2018 года

№ 13/00-31

Генеральному директору  
ООО « Современное строительство»  
М.З.Мингалимову

О выдаче ТУ на проектирование  
диспетчеризации лифтов Многоэтажного  
( 18 этажей ) жилого дома в 34 микрорайоне  
г. Набережные Челны

ООО Промышленная компания «ТАТПРОМТЕК» сообщает, что диспетчеризацию Многоэтажного (18 этажей) жилого дома в 34 микрорайоне г. Набережные Челны осуществить с помощью контроллера соединительной линии, линии Etherrnet для диспетчерской системы «ОБЬ», и предусмотреть комплекс телемеханики «ОБЬ» ( г.Новосибирск, ПШК «Лифт-Комплекс ДС») с выводом в диспетчерский пункт в ж/д 17А 24 блок Б кв.78. Для этого необходимо:

1. Установить на каждый лифт блок безопасности ЛБ.
2. Лифты между собой в доме соединить кабелем ТПП 10x2x0,5.
3. Провести интернет-кабель от ящика интернет провайдера до МП.

Кроме этого приобрести:

1. Межмодульный интерфейс ММИ.
2. Сервисный ключ механика СК-М на каждый лифт.
3. Моноблок ( Контроллер Локальный Шины) КЛШ-КСЛ Etherrnet.
4. Контроллер Соединительной Линии Etherrnet-в диспетчерский пункт.
5. Микрофон на каждый лифт.

Проект диспетчеризации направить в наш адрес на согласование.  
Одновременно напоминаем, что ООО ПК « ТАТПРОМТЕК» имеет  
СВИДЕТЕЛЬСТВО № 1461.03-2010-1650200224-С -014 о допуске к работам,  
которые оказывают влияние на безопасность объектов капитального  
строительства.

Директор ООО ПК «ТАТПРОМТЕК»

Ю.С.Тухтаманов



**Промышленная компания  
«ТАТПРОМТЕК»**

ЧИКЛЭНГЭН ЖАВАПЛЫЛЫК ЖЭМГЫЯТЕ

423803, Татарстан Республикасы, Яр  
Чаллы шәһәре, Набережночелнинский  
пр-ты, 5 нче Б йорт, 78 к. Телефон (факс)  
(8552) 33-35-43



**П К**

Общество с ограниченной  
ответственностью

**Промышленная компания  
«ТАТПРОМТЕК»**

423803, Республика Татарстан,  
г.Набережные Челны, пр-т  
Набережночелнинский, 5Б к.78  
Телефон (факс) (8552) 33-35-43

« 22 » марта 2018 года

№ 13/00-32

Генеральному директору  
ООО « Современное строительство»  
М.З.Мингалимову

О выдаче ТУ на проектирование  
диспетчеризации лифтов Многоэтажного  
( 18 этажей ) жилого дома в 34 микрорайоне  
г. Набережные Челны

ООО Промышленная компания «ТАТПРОМТЕК» сообщает, что  
диспетчеризацию Многоэтажного (18 этажей) жилого дома в 34 микро-  
районе г. Набережные Челны осуществить с помощью контроллера  
соединительной линии, линии Ethernet для диспетчерской системы «ОБЪ», и  
предусмотреть комплекс телемеханики «ОБЪ» ( г.Новосибирск, ППК «Лифт-  
Комплекс ДС») с выводом в диспетчерский пункт в ж/д 17А 24 блок Б кв.78.  
Для этого необходимо:

1. Установить на каждый лифт блок безопасности ЛБ.
2. Лифты между собой в доме соединить кабелем ТПП 10x2x0,5.
3. Провести интернет-кабель от ящика интернет провайдера до МП.  
Кроме этого приобрести:
  1. Межмодульный интерфейс ММИ.
  2. Сервисный ключ механика СК-М на каждый лифт.
  3. Моноблок ( Контроллер Локальный Шины) КЛШ-КСЛ Ethernet.
  4. Контроллер Соединительной Линии Ethernet-в диспетчерский пункт.
  5. Микрофон на каждый лифт.

Проект диспетчеризации направить в наш адрес на согласование.  
Одновременно напоминаем, что ООО ПК « ТАТПРОМТЕК» имеет  
СВИДЕТЕЛЬСТВО № 1461.03-2010-1650200224-С -014 о допуске к работам,  
которые оказывают влияние на безопасность объектов капитального  
строительства.

Директор ООО ПК «ТАТПРОМТЕК»

 Ю.С.Тухтаманов



Генеральному директору  
ООО "Современное строительство"  
М.З. Мингалимову

#### ТЕХНИЧЕСКИЕ УСЛОВИЯ

на присоединение к сетям ливневой канализации по объекту: "Многоэтажная жилая застройка в 34 микрорайоне г. Набережные Челны".

МУП "Предприятие автомобильных дорог" согласовывает присоединение к сетям ливневой канализации по объекту: "Многоэтажная жилая застройка в 34 микрорайоне г. Набережные Челны", при соблюдении следующих условий:

1. Точку сброса рекомендуется определить в существующую ливневую канализацию  $d=350\text{мм}$ , ПЭ, отм. 98.82/95.19лот, по ул. Раскольниково.
2. Ливневую канализацию рекомендуем выполнить из ПЭ согласно расчетов ливневых стоков.
3. Строительство должно вестись под техническим контролем МУП "ПАД" с последующим предоставлением исполнительной документации и картой телевизионного обследования, перед обратной засыпкой вызвать представителя т: 20-36-36 (20-36-35 факс).
4. Предусмотреть соблюдение охранной зоны инженерных сетей и в случае их повреждения затраты на восстановление будут возложены на "Заказчика" работ.
5. После подключения к ливневым сетям МУП "ПАД" оформить акт раздела эксплуатационной ответственности по ливневым канализациям в месте подключения.
6. Для закрытия ордера предоставить в МУП "ПАД" гарантийное письмо сроком действия на 3 года, в котором "Заказчик" работ обязуется в случае возникновения дефектов ливневой канализации в зоне строительства восстановительные работы выполнить за свой счет.

Заместитель директора по техническим вопросам

Беляков С.А.



16.03. 2018 № 13-03 / 541

На № 22 от 06.03.2018

Генеральному директору  
ООО «СОВРЕМЕННОЕ  
СТРОИТЕЛЬСТВО»

М.З. Мингалимову

О технических требованиях

### Уважаемый Марсель Завидович!

Филиал АО «Татэнерго» - «Набережночелнинские тепловые сети» сообщает, что для подключения к тепловым сетям объекта: «Многоэтажная жилая застройка, два восемнадцати этажных жилых дома, расположенного по адресу: г. Набережные Челны в 34 микрорайоне», с общей тепловой нагрузкой 8,543 Гкал/час техническая возможность предварительно имеется.

Для разработки актов выбора трассы и предусмотрения коридоров для прокладки тепловых сетей и проектирования внутренних систем теплоснабжения объекта, предварительно сообщаем:

1. Возможная точка подключения: трубопроводы тепловой сети у наружной кромки стены жилого дома, расположенные в ближайшей точке в сторону ТК-1 (X 25324; Y 20123).
2. Располагаемый напор в точке присоединения:
  - 7,9... 18,1 м.в.ст. (зимний период);
  - 0,8... 11,3 м.в.ст. (летний период).
3. Полный напор в подающем трубопроводе:
  - 163,0 ± 3,1 м.в.ст. (зимний период);
  - 166,0 ± 3,3 м.в.ст. (летний период).
4. Полный напор в обратном трубопроводе:
  - 150,0 ± 2 м.в.ст. (зимний период);
  - 160,0 ± 2 м.в.ст. (летний период).
5. Допускаемая потеря давления на приборах учета:
  - 2 м.в.ст. (зимний период);
  - 2 м.в.ст. (летний период).
6. Отметка линии статического напора 152,45 м.в.ст.
7. Расчетная температура наружного воздуха для проектирования T = -32°C.
8. Расчетный температурный график тепловой сети 150/70°C.

#### «НАБЕРЕЖНОЧЕЛНИНСКИЕ ТЕПЛОВЫЕ СЕТИ»

9. Точка излома температурного графика при 70°C, что соответствует +2°C наружного воздуха.

10. Отклонение среднесуточной температуры в подающем трубопроводе  $\pm 3\%$  от установленного температурного графика.

11. Среднесуточная температура в обратном трубопроводе не должна превышать заданную температурным графиком температуру более чем на 5%.

12. Система ГВС должна быть закрытая и подключена с установкой водоподогревателя по двухступенчатой схеме.

13. Вводные узлы учета рекомендуем расположить на расстоянии не более 2 м от внешней кромки стены внутри подключаемого объекта.

14. Узлы учета и регулирования тепловой энергии и воды встроено-пристроенных помещений должны быть выполнены отдельным ИТП после вводных узлов учета жилого дома.

Дополнительно сообщаем, что на момент подачи заявки на заключение договора о подключении к сетям теплоснабжения, параметры теплоносителя могут измениться.

В соответствии с Федеральным законом от 27.07.2010г. № 190-ФЗ «О теплоснабжении», Постановлением Правительства Российской Федерации № 307 от 16.04.2012г. «Правила подключения к системам теплоснабжения», работы по проектированию, утверждению проектной документации, строительству и (или) реконструкции тепловых сетей до объекта (жилого дома) заявителя должно выполняться исполнителем по договору о подключении, то есть филиалом АО «Татэнерго» - НЧТС.

Для заключения данного договора правообладателю соответствующего земельного участка и (или) объекта капитального строительства необходимо заполнить заявление и приложить соответствующие документы.

*Приложение:*

1. Бланк «Заявка на подключение к сетям теплоснабжения» на 2 л. в 1 экз.;
2. Анкета для контрагента, не признаваемого взаимозависимым с АО «Татэнерго» на 1 л. в 1 экз.

Директор



А.З. Зайнуллин

А.И. Загидуллин  
(8552)337128

«НАБЕРЕЖНОЧЕЛНИНСКИЕ ТЕПЛОВЫЕ СЕТИ»

ФИЛИАЛ АО «ТАТЭНЕРГО» Шишкинский бульвар, д. 1, г. Набережные Челны, Республика Татарстан, 423815  
«ТАТЭНЕРГО» АЖ ФИЛИАЛЫ Шишкин бульвары, 1 нче йорт, Яр Чаллы шәһәре, Татарстан Республикасы, 423815  
+7 8552 33-70-01, +7 8552 33-71-12 (факс), E-mail: office@nchts.tatenergo.ru, www.tatenergo.ru  
ИНН 1657036630, КПП 165043003, р/с 40702810300470002772 в Ф-ле Банка ГПБ (АО) в г.Казани, к/с 30101810100000000734, БИК 049205734





ОБЩЕСТВО С ОГРАНИЧЕННОЙ ОТВЕТСТВЕННОСТЬЮ

## ЧЕЛНЫВОДОКАНАЛ

Хлебный проезд, 27, город Набережные  
Челны, Республика Татарстан,  
Российская Федерация, 423810, а/я 154,  
тел. (8552) 53-44-50, факс 53-44-60  
ОГРН 1 1 4 1 6 5 0 0 2 1 5 3 4

Директору  
ООО «СОВРЕМЕННОЕ СТРОИТЕЛЬ-  
СТВО»

от 13.03.2018г № 92-134-15-1680

на № - от 07.03.2018г.

входящий №1460 от 07.03.2018г

О выдаче технических условий

М.З. Мингалимову

### ТЕХНИЧЕСКИЕ УСЛОВИЯ

**ОБЪЕКТА:** Земельный участок под строительство «Многоэтажная жилая застройка» расположенная по адресу: РТ, г.Набережные Челны, 34 микрорайон.

#### ВОДОСНАБЖЕНИЕ

1. Подключение к централизованной системе водоснабжения, возможно выполнить к существующему водопроводу Д 315мм, проложенного вдоль ул.М.Юсупова.

#### ХОЗ.БЫТОВАЯ КАНАЛИЗАЦИЯ

1. Сброс стоков, возможно, выполнить в централизованную систему канализации Д500мм, проложенную в районе МФЦ «Эврика» (33 комплекс).

2. Срок действия технических условий три года с даты их выдачи.

3. Информация о плате за подключение объекта к инженерным сетям на момент выдачи технических условий, согласно Постановлениям Государственного Комитета РТ по тарифам от 08.12.2017г. №6-190/тп "Об установлении тарифов на подключение (технологическое присоединение) к централизованной системе холодного водоснабжения ООО «ЧЕЛНЫВОДОКАНАЛ» и №6-191/тп от 08.12.2017г. "Об установлении тарифов на подключение (технологическое присоединение) к централизованной системе водоотведения ООО «ЧЕЛНЫВОДОКАНАЛ» тарифы на подключение (технологическое присоединение) устанавливаются согласно приложению.

4. Срок действия тарифа до 31.12.2018 года.

Дополнительно сообщая, что согласно Федеральному закону №416 от 07.12.2011г. статья 18:

13. Плата за подключение (технологическое присоединение), устанавливается с учетом величины подключаемой (технологически присоединяемой) нагрузки и расстояния от точки подключения (технологического присоединения) объекта капитального строительства заявителя до точки подключения (технологического присоединения) водопроводных и (или) канализационных сетей к централизованной системе холодного водоснабжения и (или) водоотведения.

Точка подключения (технологического присоединения) устанавливается на границе земельного участка, на котором располагается объект капитального строительства заявителя.

Приложение: копии Постановлений и тарифы на подключение – 2 л.

Главный инженер



В.А. Михеев

С.А. Романова  
(53-44-79)





**ПОСТАНОВЛЕНИЕ**

21/10/17

г. Казань

**КАРАР**

№ 3/17/17

Об установлении тарифов на подключение (технологическое присоединение) к централизованной системе водоотведения Общества с ограниченной ответственностью «ЧЕЛНЫВОДОКАНАЛ» на 2018 год

В соответствии с Федеральным законом от 7 декабря 2011 года № 416-ФЗ «О водоснабжении и водоотведении», постановлениями Правительства Российской Федерации от 13 мая 2013 г. № 406 «О государственном регулировании тарифов в сфере водоснабжения и водоотведения», от 29 июля 2013 г. № 644 «Об утверждении Правил холодного водоснабжения и водоотведения и о внесении изменений в некоторые акты Правительства Российской Федерации», приказом Федеральной службы по тарифам от 27 декабря 2013 г. № 1746-э «Об утверждении Методических указаний по расчету регулируемых тарифов в сфере водоснабжения и водоотведения», постановлением Кабинета Министров Республики Татарстан от 22.04.2017 № 239 «Об установлении величины подключаемой (присоединяемой) нагрузки объектов заявителей, при которой плата за подключение (технологическое присоединение) к централизованным системам водоснабжения и (или) водоотведения устанавливается в индивидуальном порядке», Положением о Государственном комитете Республики Татарстан по тарифам, утвержденным постановлением Кабинета Министров Республики Татарстан от 15.06.2010 № 468, Государственный комитет Республики Татарстан по тарифам ПОСТАНОВЛЯЕТ:

1. Установить тарифы на подключение (технологическое присоединение) к централизованной системе водоотведения Общества с ограниченной ответственностью «ЧЕЛНЫВОДОКАНАЛ» согласно приложению к настоящему постановлению.

2. Тарифы, установленные в пункте 1 настоящего постановления, действуют с 1 января 2018 года по 31 декабря 2018 года.

3. Настоящее постановление вступает в силу по истечении 10 дней после дня его официального опубликования.

И.о.председателя



А.Л.Штром

Приложение к постановлению  
Государственного комитета  
Республики Татарстан по тарифам  
от 08.12.2017 № 6-191/тп

Тарифы на подключение (технологическое присоединение)  
к централизованной системе водоотведения  
Общества с ограниченной ответственностью «ЧЕЛНЫВОДОКАНАЛ»

№ п/п	Наименование показателя	Единица измерения	Тарифы на подключение (без учета НДС)
1.	Базовая ставка тарифа на подключаемую нагрузку	тыс.рублей/ куб.метров в сутки	0,5462
2.	Базовая ставка тарифа на протяженность сетей	тыс.рублей/км	13 829,44
3.	Коэффициент дифференциации тарифа в зависимости от диаметра сетей:		
3.1.	диаметром 40 мм и менее	-	-
3.2.	диаметром свыше 40 мм до 70 мм (включительно)	-	-
3.3.	диаметром свыше 70 мм до 100 мм (включительно)	-	-
3.4.	диаметром свыше 100 мм до 150 мм (включительно)	-	0,55
3.5.	диаметром свыше 150 мм до 200 мм (включительно)	-	0,67
3.6.	диаметром свыше 200 мм до 250 мм (включительно)	-	0,79
3.7.	диаметром свыше 250 мм и более	-	-

Отдел организации, контроля и сопровождения  
принятия тарифных решений Государственного  
комитета Республики Татарстан по тарифам



**ПОСТАНОВЛЕНИЕ**

№ 12 26/17

г. Казань

**КАРАР**

№ 6-100/17

Об установлении тарифов на подключение (технологическое присоединение) к централизованной системе холодного водоснабжения Общества с ограниченной ответственностью «ЧЕЛНЫВОДОКАНАЛ» на 2018 год

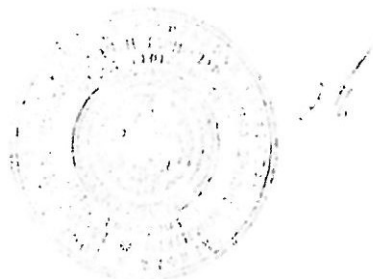
В соответствии с Федеральным законом от 7 декабря 2011 года № 416-ФЗ «О водоснабжении и водоотведении», постановлениями Правительства Российской Федерации от 13 мая 2013 г. № 406 «О государственном регулировании тарифов в сфере водоснабжения и водоотведения», от 29 июля 2013 г. № 644 «Об утверждении Правил холодного водоснабжения и водоотведения и о внесении изменений в некоторые акты Правительства Российской Федерации», приказом Федеральной службы по тарифам от 27 декабря 2013 г. № 1746-э «Об утверждении Методических указаний по расчету регулируемых тарифов в сфере водоснабжения и водоотведения», постановлением Кабинета Министров Республики Татарстан от 22.04.2017 № 239 «Об установлении величины подключаемой (присоединяемой) нагрузки объектов заявителей, при которой плата за подключение (технологическое присоединение) к централизованным системам водоснабжения и (или) водоотведения устанавливается в индивидуальном порядке», Положением о Государственном комитете Республики Татарстан по тарифам, утвержденным постановлением Кабинета Министров Республики Татарстан от 15.06.2010 № 468, Государственный комитет Республики Татарстан по тарифам ПОСТАНОВЛЯЕТ:

1. Установить тарифы на подключение (технологическое присоединение) к централизованной системе холодного водоснабжения Общества с ограниченной ответственностью «ЧЕЛНЫВОДОКАНАЛ» согласно приложению к настоящему постановлению.

2. Тарифы, установленные в пункте 1 настоящего постановления, действуют с 1 января 2018 года по 31 декабря 2018 года.

3. Настоящее постановление вступает в силу по истечении 10 дней после дня его официального опубликования.

И.о.председателя



А.Л.Штром



Приложение к постановлению  
Государственного комитета  
Республики Татарстан по тарифам  
от 08.12.2017 № 6-190/гп

Тарифы на подключение (технологическое присоединение)  
к централизованной системе холодного водоснабжения  
Общества с ограниченной ответственностью «ЧЕЛНЫВОДОКАНАЛ»

№ п/п	Наименование показателя	Единица измерения	Тарифы на подключение (без учета НДС)
1.	Базовая ставка тарифа на подключаемую нагрузку	тыс.рублей/ куб.метров в сутки	1,0395
2.	Базовая ставка тарифа на протяженность сетей	тыс.рублей/км	12 090,17
3.	Коэффициент дифференциации тарифа в зависимости от диаметра сетей:		
3.1.	диаметром 40 мм и менее	-	0,34
3.2.	диаметром свыше 40 мм до 70 мм (включительно)	-	0,47
3.3.	диаметром свыше 70 мм до 100 мм (включительно)	-	0,58
3.4.	диаметром свыше 100 мм до 150 мм (включительно)	-	0,66
3.5.	диаметром свыше 150 мм до 200 мм (включительно)	-	0,72
3.6.	диаметром свыше 200 мм до 250 мм (включительно)	-	0,85
3.7.	диаметром свыше 250 мм и более	-	-

Отдел организации, контроля и сопровождения  
принятия тарифных решений Государственного  
комитета Республики Татарстан по тарифам



## TATTELECOM

« 15 » 03 2018 г. № 429-ИхП НЧЗ

На № \_\_\_\_\_ от \_\_\_\_\_

**Технические условия**  
**на проектирование сетей телефонизации, кабельного телевидения, доступа в интернет и системы видеомониторинга для проектируемого объекта:**  
**«Многоэтажная жилая застройка, два 18-ти этажных жилых дома в 34 микрорайоне г. Набережные Челны»**

Технические условия разработаны по запросу от ООО «Современное строительство», письмо № 1023-ВхП НЧЗ от 06.03.2018г.

Разработать проектно-сметную документацию на проектирование домовой распределительной сети с прокладкой волоконно-оптического кабеля до проектируемого объекта «Многоэтажная жилая застройка, два 18-ти этажных жилых дома в 34 микрорайоне г. Набережные Челны».

Проектно-сметную документацию согласовать с ПАО «Таттелеком» (раздел «Наружные сети связи», раздел «Внутренние сети связи», раздел «Электропитание» в части подключения телекоммуникационного оборудования к системе электроснабжения здания).

### II. Наружные сети.

2.1. От существующего смотрового устройства ПАО «Таттелеком» № 1374 (в районе ул. Раскольникова д.15А) до проектируемых домов жилой застройки запроектировать трассу для строительства одноотверстной кабельной канализации с установкой по необходимости проходных колодцев и оборудованием кабельных вводов в дома.

2.2. От кабельного ввода по техническому подполью жилых домов запроектировать перфорированные кабельные лотки с крышкой, размерами не менее 200x50 мм, пригодные для укладки оптического кабеля наружного исполнения с учетом его минимально-допустимого радиуса изгиба.

2.3. Запроектировать строительство наружных мультисервисных сетей связи (линии на базе волоконно-оптического кабеля) от существующего узла доступа ПАО «Таттелеком» ПСЭ-03 (37/22). Емкость волоконно-оптического кабеля запроектировать из расчета 3 ОВ до каждого ШТК.

2.4. Кабель должен быть провязан, иметь отличительную маркировку с указанием его принадлежности.

### III. Сеть широкополосного доступа по технологии ЕТТН (Ethernet-To-The-Home) (Телефония, Интернет).

3.1. Проектом предусмотреть установку на 1 этажах жилых домов телекоммуникационных шкафов 19" высотой не менее 18U, шириной 600 мм, глубиной не менее 450 мм. Место установки телекоммуникационного шкафа должно обеспечивать беспрепятственный доступ обслуживающего персонала ПАО «Таттелеком», обеспечивать безопасность оборудования ПАО «Таттелеком» в случае повреждения инженерных систем здания (водо-, тепло-, газоснабжение и т.п.), обеспечивать сохранность оборудования и защиту от несанкционированного доступа.

3.2. Запроектировать электропитание установленного в шкафах оборудования ПАО «Таттелеком» от системы электроснабжения здания, обеспечив максимальную бесперебойность. Подключение ШТК запроектировать до общедомовых приборов учета. Подводку систем

электроснабжения и заземления предусмотреть с учетом активной потребляемой мощности 1,5 кВт. Запроектировать заземление глубинного типа с общей заземляющей шиной и штырем.

3.3. Домовую распределительную сеть от телекоммуникационного шкафа запроектировать кабелем категории 5Е емкостью 25 пар исходя из 4-х пар на одну квартиру. В качестве окончных устройств предусмотреть установку на этажах распределительных коробок на 50 пар, с замковым механизмом и установленными внутри плинтами 10x2 (3М 2810А с врезными контактами).

3.4. От слаботочных щитков на этажах предусмотреть канал для прокладки кабелей до каждой квартиры. В готовом канале проложить кабель UTP категории 5Е. В качестве окончных устройств, предусмотреть розетки типа RJ-45.

3.5. Для прокладки распределительных кабелей между этажами запроектировать кабельные каналы диаметром не менее 63 мм в количестве не менее 3-х. Во всех случаях предусмотреть возможность замены кабеля или их докладки без повреждения отделки здания.

#### **IV. Сети телевидения.**

4.1. Домовую распределительную сеть кабельного телевидения запроектировать по схеме «звезда» с установкой абонентских разветвителей в этажных слаботочных шкафах в антивандальных ящиках. Предусмотреть применение коаксиального кабеля марки RG-11, RG-6, пассивного оборудования с полосой пропускания 5-860МГц.

4.2. Оптический узел (ОУ) разместить в ШТК согласно пункту 3.1.

4.3. Требования, предъявляемые к сети кабельного телевидения: полоса частот прямого канала 47...862 МГц; выходные параметры на абонентском отводе для модулированного сигнала: CNR=43 дБ, СТВ=54 дБ, CSO=54 дБ, Us=68...75дБмкВ;

4.4. Проектируемая сеть, в части кабельного телевидения, должна соответствовать требованиям ГОСТ Р. 52023-2003 «Сети распределительные систем кабельного телевидения. Основные параметры. Технические требования. Методы измерений и испытаний».

#### **V. Система видеомониторинга.**

5.1. Систему видео-наблюдения объекта и прилегающей территории запроектировать в соответствии с Концепцией развития системы видеомониторинга в Республике Татарстан в рамках реализации аппаратно- программного комплекса «Безопасный город», утвержденной распоряжением Кабинета Министров Республики Татарстан № 87-р от 21.01.2017г.

#### **VI. Заключительные положения.**

6.1. Заключить с ПАО «Таттелеком» договор на оказание услуг связи.

6.2. Настоящие ТУ действительны при наличии регистрации в ПТО Набережно-Челнинского ЗУЭС ПАО «Таттелеком».

6.3. Срок действия ТУ один год с момента регистрации.

Заместитель генерального директора-  
начальник Набережно-Челнинского ЗУЭС



А.А. Потянов

Главный инженер  
Набережно-Челнинского ЗУЭС



А.Р. Яруллин

Зарегистрировано в ЭТО Н. Челнинского ЗУЭС № 2314 « 15 » МАРТА 2018г.



**Промышленная компания  
«ТАТПРОМТЕК»**

чиклэнгэн жаваплылык жэмгыяте

423803, Татарстан Республикасы, Яр  
Чаллы шәһәре, Набережночелнинский  
пр-ты, 5 нче Б йорт, 78 к. Телефон (факс)  
(8552) 33-35-43



П К

Общество с ограниченной  
ответственностью

**Промышленная компания  
«ТАТПРОМТЕК»**

423803, Республика Татарстан,  
г.Набережные Челны, пр-т  
Набережночелнинский, 5Б к.78  
Телефон (факс) (8552) 33-35-43

« 22 » марта 2018 года

№ 13/00-31

Генеральному директору  
ООО « Современное строительство»  
М.З.Мингалимову

О выдаче ТУ на проектирование  
диспетчеризации лифтов Многоэтажного  
( 18 этажей ) жилого дома в 34 микрорайоне  
г. Набережные Челны

ООО Промышленная компания «ТАТПРОМТЕК» сообщает, что диспетчеризацию Многоэтажного (18 этажей) жилого дома в 34 микрорайоне г. Набережные Челны осуществить с помощью контроллера соединительной линии, линии Etherrnet для диспетчерской системы «ОБЬ», и предусмотреть комплекс телемеханики «ОБЬ» ( г.Новосибирск, ПШК «Лифт-Комплекс ДС») с выводом в диспетчерский пункт в ж/д 17А 24 блок Б кв.78. Для этого необходимо:

1. Установить на каждый лифт блок безопасности ЛБ.
2. Лифты между собой в доме соединить кабелем ТПП 10x2x0,5.
3. Провести интернет-кабель от ящика интернет провайдера до МП.

Кроме этого приобрести:

1. Межмодульный интерфейс ММИ.
2. Сервисный ключ механика СК-М на каждый лифт.
3. Моноблок ( Контроллер Локальный Шины) КЛШ-КСЛ Etherrnet.
4. Контроллер Соединительной Линии Etherrnet-в диспетчерский пункт.
5. Микрофон на каждый лифт.

Проект диспетчеризации направить в наш адрес на согласование.  
Одновременно напоминаем, что ООО ПК « ТАТПРОМТЕК» имеет  
СВИДЕТЕЛЬСТВО № 1461.03-2010-1650200224-С -014 о допуске к работам,  
которые оказывают влияние на безопасность объектов капитального  
строительства.

Директор ООО ПК «ТАТПРОМТЕК»

Ю.С.Тухтаманов

**Промышленная компания  
«ТАТПРОМТЕК»**

ЧИКЛЭНГЭН ЖАВАПЛЫЛЫК ЖЭМГЫЯТЕ

423803, Татарстан Республикасы, Яр  
Чаллы шәһәре, Набережночелнинский  
пр-ты, 5 нче Б йорт, 78 к. Телефон (факс)  
(8552) 33-35-43



**П К**

Общество с ограниченной  
ответственностью

**Промышленная компания  
«ТАТПРОМТЕК»**

423803, Республика Татарстан,  
г.Набережные Челны, пр-т  
Набережночелнинский, 5Б к.78  
Телефон (факс) (8552) 33-35-43

« 22 » марта 2018 года

№ 13/00-32

Генеральному директору  
ООО « Современное строительство»  
М.З.Мингалимову

О выдаче ТУ на проектирование  
диспетчеризации лифтов Многоэтажного  
( 18 этажей ) жилого дома в 34 микрорайоне  
г. Набережные Челны

ООО Промышленная компания «ТАТПРОМТЕК» сообщает, что  
диспетчеризацию Многоэтажного (18 этажей) жилого дома в 34 микро-  
районе г. Набережные Челны осуществить с помощью контроллера  
соединительной линии, линии Ethernet для диспетчерской системы «ОБЪ», и  
предусмотреть комплекс телемеханики «ОБЪ» ( г.Новосибирск, ППК «Лифт-  
Комплекс ДС») с выводом в диспетчерский пункт в ж/д 17А 24 блок Б кв.78.  
Для этого необходимо:

1. Установить на каждый лифт блок безопасности ЛБ.
2. Лифты между собой в доме соединить кабелем ТПП 10x2x0,5.
3. Провести интернет-кабель от ящика интернет провайдера до МП.  
Кроме этого приобрести:
  1. Межмодульный интерфейс ММИ.
  2. Сервисный ключ механика СК-М на каждый лифт.
  3. Моноблок ( Контроллер Локальный Шины) КЛШ-КСЛ Ethernet.
  4. Контроллер Соединительной Линии Ethernet-в диспетчерский пункт.
  5. Микрофон на каждый лифт.

Проект диспетчеризации направить в наш адрес на согласование.  
Одновременно напоминаем, что ООО ПК « ТАТПРОМТЕК» имеет  
СВИДЕТЕЛЬСТВО № 1461.03-2010-1650200224-С -014 о допуске к работам,  
которые оказывают влияние на безопасность объектов капитального  
строительства.

Директор ООО ПК «ТАТПРОМТЕК»

 Ю.С.Тухтаманов





Генеральному директору  
ООО "Современное строительство"  
М.З. Мингалимову

#### ТЕХНИЧЕСКИЕ УСЛОВИЯ

на присоединение к сетям ливневой канализации по объекту: "Многоэтажная жилая застройка в 34 микрорайоне г. Набережные Челны".

МУП "Предприятие автомобильных дорог" согласовывает присоединение к сетям ливневой канализации по объекту: "Многоэтажная жилая застройка в 34 микрорайоне г. Набережные Челны", при соблюдении следующих условий:

1. Точку сброса рекомендуется определить в существующую ливневую канализацию  $d=350\text{мм}$ , ПЭ, отм. 98.82/95.19лот, по ул. Раскольниково.
2. Ливневую канализацию рекомендуем выполнить из ПЭ согласно расчетов ливневых стоков.
3. Строительство должно вестись под техническим контролем МУП "ПАД" с последующим предоставлением исполнительной документации и картой телевизионного обследования, перед обратной засыпкой вызвать представителя т: 20-36-36 (20-36-35 факс).
4. Предусмотреть соблюдение охранной зоны инженерных сетей и в случае их повреждения затраты на восстановление будут возложены на "Заказчика" работ.
5. После подключения к ливневым сетям МУП "ПАД" оформить акт раздела эксплуатационной ответственности по ливневым канализациям в месте подключения.
6. Для закрытия ордера предоставить в МУП "ПАД" гарантийное письмо сроком действия на 3 года, в котором "Заказчик" работ обязуется в случае возникновения дефектов ливневой канализации в зоне строительства восстановительные работы выполнить за свой счет.

Заместитель директора по техническим вопросам

Беляков С.А.



16.03. 2018 № 13-03 / 541

На № 22 от 06.03.2018

Генеральному директору  
ООО «СОВРЕМЕННОЕ  
СТРОИТЕЛЬСТВО»

М.З. Мингалимову

О технических требованиях

### Уважаемый Марсель Завидович!

Филиал АО «Татэнерго» - «Набережночелнинские тепловые сети» сообщает, что для подключения к тепловым сетям объекта: «Многоэтажная жилая застройка, два восемнадцати этажных жилых дома, расположенного по адресу: г. Набережные Челны в 34 микрорайоне», с общей тепловой нагрузкой 8,543 Гкал/час техническая возможность предварительно имеется.

Для разработки актов выбора трассы и предусмотрения коридоров для прокладки тепловых сетей и проектирования внутренних систем теплоснабжения объекта, предварительно сообщаем:

1. Возможная точка подключения: трубопроводы тепловой сети у наружной кромки стены жилого дома, расположенные в ближайшей точке в сторону ТК-1 (X 25324; Y 20123).
2. Располагаемый напор в точке присоединения:
  - 7,9... 18,1 м.в.ст. (зимний период);
  - 0,8... 11,3 м.в.ст. (летний период).
3. Полный напор в подающем трубопроводе:
  - 163,0 ± 3,1 м.в.ст. (зимний период);
  - 166,0 ± 3,3 м.в.ст. (летний период).
4. Полный напор в обратном трубопроводе:
  - 150,0 ± 2 м.в.ст. (зимний период);
  - 160,0 ± 2 м.в.ст. (летний период).
5. Допускаемая потеря давления на приборах учета:
  - 2 м.в.ст. (зимний период);
  - 2 м.в.ст. (летний период).
6. Отметка линии статического напора 152,45 м.в.ст.
7. Расчетная температура наружного воздуха для проектирования T = -32°C.
8. Расчетный температурный график тепловой сети 150/70°C.

#### «НАБЕРЕЖНОЧЕЛНИНСКИЕ ТЕПЛОВЫЕ СЕТИ»

9. Точка излома температурного графика при 70°C, что соответствует +2°C наружного воздуха.

10. Отклонение среднесуточной температуры в подающем трубопроводе  $\pm 3\%$  от установленного температурного графика.

11. Среднесуточная температура в обратном трубопроводе не должна превышать заданную температурным графиком температуру более чем на 5%.

12. Система ГВС должна быть закрытая и подключена с установкой водоподогревателя по двухступенчатой схеме.

13. Вводные узлы учета рекомендуем расположить на расстоянии не более 2 м от внешней кромки стены внутри подключаемого объекта.

14. Узлы учета и регулирования тепловой энергии и воды встроено-пристроенных помещений должны быть выполнены отдельным ИТП после вводных узлов учета жилого дома.

Дополнительно сообщаем, что на момент подачи заявки на заключение договора о подключении к сетям теплоснабжения, параметры теплоносителя могут измениться.

В соответствии с Федеральным законом от 27.07.2010г. № 190-ФЗ «О теплоснабжении», Постановлением Правительства Российской Федерации № 307 от 16.04.2012г. «Правила подключения к системам теплоснабжения», работы по проектированию, утверждению проектной документации, строительству и (или) реконструкции тепловых сетей до объекта (жилого дома) заявителя должно выполняться исполнителем по договору о подключении, то есть филиалом АО «Татэнерго» - НЧТС.

Для заключения данного договора правообладателю соответствующего земельного участка и (или) объекта капитального строительства необходимо заполнить заявление и приложить соответствующие документы.

*Приложение:*

1. Бланк «Заявка на подключение к сетям теплоснабжения» на 2 л. в 1 экз.;
2. Анкета для контрагента, не признаваемого взаимозависимым с АО «Татэнерго» на 1 л. в 1 экз.

Директор



А.З. Зайнуллин

А.И. Загидуллин  
(8552)337128

«НАБЕРЕЖНОЧЕЛНИНСКИЕ ТЕПЛОВЫЕ СЕТИ»

ФИЛИАЛ АО «ТАТЭНЕРГО» Шишкинский бульвар, д. 1, г. Набережные Челны, Республика Татарстан, 423815  
«ТАТЭНЕРГО» АЖ ФИЛИАЛЫ Шишкин бульвары, 1 нче йорт, Яр Чаллы шәһәре, Татарстан Республикасы, 423815  
+7 8552 33-70-01, +7 8552 33-71-12 (факс), E-mail: office@nchts.tatenergo.ru, www.tatenergo.ru  
ИНН 1657036630, КПП 165043003, р/с 40702810300470002772 в Ф-ле Банка ГПБ (АО) в г.Казани, к/с 30101810100000000734, БИК 049205734





ОБЩЕСТВО С ОГРАНИЧЕННОЙ ОТВЕТСТВЕННОСТЬЮ

## ЧЕЛНЫВОДОКАНАЛ

Хлебный проезд, 27, город Набережные  
Челны, Республика Татарстан,  
Российская Федерация, 423810, а/я 154,  
тел. (8552) 53-44-50, факс 53-44-60  
ОГРН 1 1 4 1 6 5 0 0 2 1 5 3 4

Директору  
ООО «СОВРЕМЕННОЕ СТРОИТЕЛЬ-  
СТВО»

от 13.03.2018г № 92-134-15-1680

на № - от 07.03.2018г.

входящий №1460 от 07.03.2018г

О выдаче технических условий

М.З. Мингалимову

### ТЕХНИЧЕСКИЕ УСЛОВИЯ

**ОБЪЕКТА:** Земельный участок под строительство «Многоэтажная жилая застройка» расположенная по адресу: РТ, г.Набережные Челны, 34 микрорайон.

#### ВОДОСНАБЖЕНИЕ

1. Подключение к централизованной системе водоснабжения, возможно выполнить к существующему водопроводу Д 315мм, проложенного вдоль ул.М.Юсупова.

#### ХОЗ.БЫТОВАЯ КАНАЛИЗАЦИЯ

1. Сброс стоков, возможно, выполнить в централизованную систему канализации Д500мм, проложенную в районе МФЦ «Эврика» (33 комплекс).

2. Срок действия технических условий три года с даты их выдачи.

3. Информация о плате за подключение объекта к инженерным сетям на момент выдачи технических условий, согласно Постановлениям Государственного Комитета РТ по тарифам от 08.12.2017г. №6-190/тп "Об установлении тарифов на подключение (технологическое присоединение) к централизованной системе холодного водоснабжения ООО «ЧЕЛНЫВОДОКАНАЛ» и №6-191/тп от 08.12.2017г. "Об установлении тарифов на подключение (технологическое присоединение) к централизованной системе водоотведения ООО «ЧЕЛНЫВОДОКАНАЛ» тарифы на подключение (технологическое присоединение) устанавливаются согласно приложению.

4. Срок действия тарифа до 31.12.2018 года.

Дополнительно сообщаю, что согласно Федеральному закону №416 от 07.12.2011г. статья 18:

13. Плата за подключение (технологическое присоединение), устанавливается с учетом величины подключаемой (технологически присоединяемой) нагрузки и расстояния от точки подключения (технологического присоединения) объекта капитального строительства заявителя до точки подключения (технологического присоединения) водопроводных и (или) канализационных сетей к централизованной системе холодного водоснабжения и (или) водоотведения.



Точка подключения (технологического присоединения) устанавливается на границе земельного участка, на котором располагается объект капитального строительства заявителя.

Приложение: копии Постановлений и тарифы на подключение – 2 л.

Главный инженер



В.А. Михеев

С.А. Романова  
(53-44-79)



**ПОСТАНОВЛЕНИЕ**

21/10/17

г. Казань

**КАРАР**

№ 3/17/17

Об установлении тарифов на подключение (технологическое присоединение) к централизованной системе водоотведения Общества с ограниченной ответственностью «ЧЕЛНЫВОДОКАНАЛ» на 2018 год

В соответствии с Федеральным законом от 7 декабря 2011 года № 416-ФЗ «О водоснабжении и водоотведении», постановлениями Правительства Российской Федерации от 13 мая 2013 г. № 406 «О государственном регулировании тарифов в сфере водоснабжения и водоотведения», от 29 июля 2013 г. № 644 «Об утверждении Правил холодного водоснабжения и водоотведения и о внесении изменений в некоторые акты Правительства Российской Федерации», приказом Федеральной службы по тарифам от 27 декабря 2013 г. № 1746-э «Об утверждении Методических указаний по расчету регулируемых тарифов в сфере водоснабжения и водоотведения», постановлением Кабинета Министров Республики Татарстан от 22.04.2017 № 239 «Об установлении величины подключаемой (присоединяемой) нагрузки объектов заявителей, при которой плата за подключение (технологическое присоединение) к централизованным системам водоснабжения и (или) водоотведения устанавливается в индивидуальном порядке», Положением о Государственном комитете Республики Татарстан по тарифам, утвержденным постановлением Кабинета Министров Республики Татарстан от 15.06.2010 № 468, Государственный комитет Республики Татарстан по тарифам ПОСТАНОВЛЯЕТ:

1. Установить тарифы на подключение (технологическое присоединение) к централизованной системе водоотведения Общества с ограниченной ответственностью «ЧЕЛНЫВОДОКАНАЛ» согласно приложению к настоящему постановлению.

2. Тарифы, установленные в пункте 1 настоящего постановления, действуют с 1 января 2018 года по 31 декабря 2018 года.

3. Настоящее постановление вступает в силу по истечении 10 дней после дня его официального опубликования.

И.о.председателя



А.Л.Штром

Приложение к постановлению  
Государственного комитета  
Республики Татарстан по тарифам  
от 08.12.2017 № 6-191/тп

Тарифы на подключение (технологическое присоединение)  
к централизованной системе водоотведения  
Общества с ограниченной ответственностью «ЧЕЛНЫВОДОКАНАЛ»

№ п/п	Наименование показателя	Единица измерения	Тарифы на подключение (без учета НДС)
1.	Базовая ставка тарифа на подключаемую нагрузку	тыс.рублей/ куб.метров в сутки	0,5462
2.	Базовая ставка тарифа на протяженность сетей	тыс.рублей/км	13 829,44
3.	Коэффициент дифференциации тарифа в зависимости от диаметра сетей:		
3.1.	диаметром 40 мм и менее	-	-
3.2.	диаметром свыше 40 мм до 70 мм (включительно)	-	-
3.3.	диаметром свыше 70 мм до 100 мм (включительно)	-	-
3.4.	диаметром свыше 100 мм до 150 мм (включительно)	-	0,55
3.5.	диаметром свыше 150 мм до 200 мм (включительно)	-	0,67
3.6.	диаметром свыше 200 мм до 250 мм (включительно)	-	0,79
3.7.	диаметром свыше 250 мм и более	-	-

Отдел организации, контроля и сопровождения  
принятия тарифных решений Государственного  
комитета Республики Татарстан по тарифам





**ПОСТАНОВЛЕНИЕ**

№ 12 26/17

г. Казань

**КАРАР**

№ 6-100/17

Об установлении тарифов на подключение (технологическое присоединение) к централизованной системе холодного водоснабжения Общества с ограниченной ответственностью «ЧЕЛНЫВОДОКАНАЛ» на 2018 год

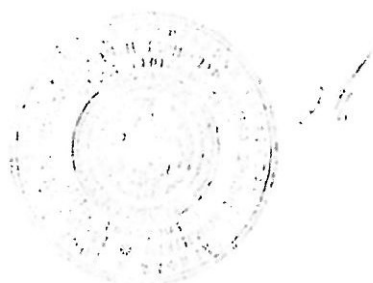
В соответствии с Федеральным законом от 7 декабря 2011 года № 416-ФЗ «О водоснабжении и водоотведении», постановлениями Правительства Российской Федерации от 13 мая 2013 г. № 406 «О государственном регулировании тарифов в сфере водоснабжения и водоотведения», от 29 июля 2013 г. № 644 «Об утверждении Правил холодного водоснабжения и водоотведения и о внесении изменений в некоторые акты Правительства Российской Федерации», приказом Федеральной службы по тарифам от 27 декабря 2013 г. № 1746-э «Об утверждении Методических указаний по расчету регулируемых тарифов в сфере водоснабжения и водоотведения», постановлением Кабинета Министров Республики Татарстан от 22.04.2017 № 239 «Об установлении величины подключаемой (присоединяемой) нагрузки объектов заявителей, при которой плата за подключение (технологическое присоединение) к централизованным системам водоснабжения и (или) водоотведения устанавливается в индивидуальном порядке», Положением о Государственном комитете Республики Татарстан по тарифам, утвержденным постановлением Кабинета Министров Республики Татарстан от 15.06.2010 № 468, Государственный комитет Республики Татарстан по тарифам ПОСТАНОВЛЯЕТ:

1. Установить тарифы на подключение (технологическое присоединение) к централизованной системе холодного водоснабжения Общества с ограниченной ответственностью «ЧЕЛНЫВОДОКАНАЛ» согласно приложению к настоящему постановлению.

2. Тарифы, установленные в пункте 1 настоящего постановления, действуют с 1 января 2018 года по 31 декабря 2018 года.

3. Настоящее постановление вступает в силу по истечении 10 дней после дня его официального опубликования.

И.о.председателя



А.Л.Штром

Приложение к постановлению  
Государственного комитета  
Республики Татарстан по тарифам  
от 08.12.2017 № 6-190/гп

Тарифы на подключение (технологическое присоединение)  
к централизованной системе холодного водоснабжения  
Общества с ограниченной ответственностью «ЧЕЛНЫВОДОКАНАЛ»

№ п/п	Наименование показателя	Единица измерения	Тарифы на подключение (без учета НДС)
1.	Базовая ставка тарифа на подключаемую нагрузку	тыс.рублей/ куб.метров в сутки	1,0395
2.	Базовая ставка тарифа на протяженность сетей	тыс.рублей/км	12 090,17
3.	Коэффициент дифференциации тарифа в зависимости от диаметра сетей:		
3.1.	диаметром 40 мм и менее	-	0,34
3.2.	диаметром свыше 40 мм до 70 мм (включительно)	-	0,47
3.3.	диаметром свыше 70 мм до 100 мм (включительно)	-	0,58
3.4.	диаметром свыше 100 мм до 150 мм (включительно)	-	0,66
3.5.	диаметром свыше 150 мм до 200 мм (включительно)	-	0,72
3.6.	диаметром свыше 200 мм до 250 мм (включительно)	-	0,85
3.7.	диаметром свыше 250 мм и более	-	-

Отдел организации, контроля и сопровождения  
принятия тарифных решений Государственного  
комитета Республики Татарстан по тарифам





## TATTELEKOM

« 15 » 03 2018 г. № 429-ИхП НЧЗ

На № \_\_\_\_\_ от \_\_\_\_\_

**Технические условия**  
**на проектирование сетей телефонизации, кабельного телевидения, доступа в интернет и системы видеомониторинга для проектируемого объекта:**  
**«Многоэтажная жилая застройка, два 18-ти этажных жилых дома в 34 микрорайоне г. Набережные Челны»**

Технические условия разработаны по запросу от ООО «Современное строительство», письмо № 1023-ВхП НЧЗ от 06.03.2018г.

Разработать проектно-сметную документацию на проектирование домовой распределительной сети с прокладкой волоконно-оптического кабеля до проектируемого объекта «Многоэтажная жилая застройка, два 18-ти этажных жилых дома в 34 микрорайоне г. Набережные Челны».

Проектно-сметную документацию согласовать с ПАО «Таттелеком» (раздел «Наружные сети связи», раздел «Внутренние сети связи», раздел «Электропитание» в части подключения телекоммуникационного оборудования к системе электроснабжения здания).

### II. Наружные сети.

2.1. От существующего смотрового устройства ПАО «Таттелеком» № 1374 (в районе ул. Раскольникова д.15А) до проектируемых домов жилой застройки запроектировать трассу для строительства одноотверстной кабельной канализации с установкой по необходимости проходных колодцев и оборудованием кабельных вводов в дома.

2.2. От кабельного ввода по техническому подполью жилых домов запроектировать перфорированные кабельные лотки с крышкой, размерами не менее 200x50 мм, пригодные для укладки оптического кабеля наружного исполнения с учетом его минимально-допустимого радиуса изгиба.

2.3. Запроектировать строительство наружных мультисервисных сетей связи (линии на базе волоконно-оптического кабеля) от существующего узла доступа ПАО «Таттелеком» ПСЭ-03 (37/22). Емкость волоконно-оптического кабеля запроектировать из расчета 3 ОВ до каждого ШТК.

2.4. Кабель должен быть провязан, иметь отличительную маркировку с указанием его принадлежности.

### III. Сеть широкополосного доступа по технологии ЕТТН (Ethernet-To-The-Home) (Телефония, Интернет).

3.1. Проектом предусмотреть установку на 1 этажах жилых домов телекоммуникационных шкафов 19" высотой не менее 18U, шириной 600 мм, глубиной не менее 450 мм. Место установки телекоммуникационного шкафа должно обеспечивать беспрепятственный доступ обслуживающего персонала ПАО «Таттелеком», обеспечивать безопасность оборудования ПАО «Таттелеком» в случае повреждения инженерных систем здания (водо-, тепло-, газоснабжение и т.п.), обеспечивать сохранность оборудования и защиту от несанкционированного доступа.

3.2. Запроектировать электропитание установленного в шкафах оборудования ПАО «Таттелеком» от системы электроснабжения здания, обеспечив максимальную бесперебойность. Подключение ШТК запроектировать до общедомовых приборов учета. Подводку систем

электроснабжения и заземления предусмотреть с учетом активной потребляемой мощности 1,5 кВт. Запроектировать заземление глубинного типа с общей заземляющей шиной и штырем.

3.3. Домовую распределительную сеть от телекоммуникационного шкафа запроектировать кабелем категории 5Е емкостью 25 пар исходя из 4-х пар на одну квартиру. В качестве окончечных устройств предусмотреть установку на этажах распределительных коробок на 50 пар, с замковым механизмом и установленными внутри плинтами 10x2 (3М 2810А с врезными контактами).

3.4. От слаботочных щитков на этажах предусмотреть канал для прокладки кабелей до каждой квартиры. В готовом канале проложить кабель UTP категории 5Е. В качестве окончечных устройств, предусмотреть розетки типа RJ-45.

3.5. Для прокладки распределительных кабелей между этажами запроектировать кабельные каналы диаметром не менее 63 мм в количестве не менее 3-х. Во всех случаях предусмотреть возможность замены кабеля или их докладки без повреждения отделки здания.

#### **IV. Сети телевидения.**

4.1. Домовую распределительную сеть кабельного телевидения запроектировать по схеме «звезда» с установкой абонентских разветвителей в этажных слаботочных шкафах в антивандальных ящиках. Предусмотреть применение коаксиального кабеля марки RG-11, RG-6, пассивного оборудования с полосой пропускания 5-860МГц.

4.2. Оптический узел (ОУ) разместить в ШТК согласно пункту 3.1.

4.3. Требования, предъявляемые к сети кабельного телевидения: полоса частот прямого канала 47...862 МГц; выходные параметры на абонентском отводе для модулированного сигнала: CNR=43 дБ, СТВ=54 дБ, CSO=54 дБ, Us=68...75дБмкВ;

4.4. Проектируемая сеть, в части кабельного телевидения, должна соответствовать требованиям ГОСТ Р. 52023-2003 «Сети распределительные систем кабельного телевидения. Основные параметры. Технические требования. Методы измерений и испытаний».

#### **V. Система видеомониторинга.**

5.1. Систему видео-наблюдения объекта и прилегающей территории запроектировать в соответствии с Концепцией развития системы видеомониторинга в Республике Татарстан в рамках реализации аппаратно- программного комплекса «Безопасный город», утвержденной распоряжением Кабинета Министров Республики Татарстан № 87-р от 21.01.2017г.

#### **VI. Заключительные положения.**

6.1. Заключить с ПАО «Таттелеком» договор на оказание услуг связи.

6.2. Настоящие ТУ действительны при наличии регистрации в ПТО Набережно-Челнинского ЗУЭС ПАО «Таттелеком».

6.3. Срок действия ТУ один год с момента регистрации.

Заместитель генерального директора-  
начальник Набережно-Челнинского ЗУЭС



А.А. Потянов

Главный инженер  
Набережно-Челнинского ЗУЭС



А.Р. Яруллин

Зарегистрировано в ЭТО Н. Челнинского ЗУЭС № 2314 « 15 » МАРТА 2018г.

15.09.2017 № 211-02/382

На исх. № 25 от 19.08.2017

По запросу:  
Генерального директора  
ООО ГК «Профит»  
М.З. Мингалимова

Копия: Автозаводский РЭС

**ТЕХНИЧЕСКИЕ ТРЕБОВАНИЯ**  
**на проектирование внешней схемы электроснабжения объектов**  
**34 микрорайона г. Набережные Челны**

Основание: письмо вх. № 17/273 от 19.08.2017 г.

Заявитель: ООО «Современное Строительство»

Юридический адрес: Набережные Челны, пр. Набережночелнинский, дом 5А, 1 этаж, помещение 9

Планируемое месторасположение энергопринимающих устройств (энергоустановок): РТ, г. Набережные Челны, 34 микрорайон.

**1. Характеристика планируемого объекта присоединения.**

- 1.1. Электроснабжение 18-этажного жилого дома в 34 м-не.
- 1.2. Максимальная мощность энергопринимающих устройств – 2510,0 кВт.
- 1.3. Категория надежности электроснабжения: II
- 1.4. Характер нагрузки: бытовой.

**2. Исходные данные для проектирования**

- 2.1 Центр питания: ПС 110/10кВ «Центр».
- 2.2. В качестве точек присоединения предлагается: вновь установленные ячейки в РУ-10 кВ РП-25.
- 2.3. Планируемую границу для проектирования установить:  
- на контактах присоединения кабельных наконечников отходящих линий 10кВ в РУ-10кВ РП-25. Количество отходящих линий определить проектом. Окончательная граница раздела по балансовой принадлежности и эксплуатационной ответственности сторон будет определена при заключении договора об осуществлении технологического присоединения.
- 2.4. Уровень напряжения в планируемой точке присоединения: 10кВ.

**3. Требования к разработке схемы приема мощности.**

- 3.1 Провести технико-экономическое обоснование для выбора варианта схемы электроснабжения планируемых к строительству жилых домов .
- 3.2. При проектировании схемы внешнего электроснабжения предусмотреть:
  - 3.2.1. Строительство КЛ-10кВ от РУ-10кВ РП-25. до РУ-10кВ вновь устанавливаемой 2БКТП 10/0,4 кВ. Сечение, протяженность, необходимое количество линий, трассу прохождения кабельной линии определить проектом.

**НАБЕРЕЖНОЧЕЛНИНСКИЕ ЭЛЕКТРИЧЕСКИЕ СЕТИ**

ФИЛИАЛ ОТКРЫТОГО АКЦИОНЕРНОГО ОБЩЕСТВА "СЕТЕВАЯ КОМПАНИЯ"

423810, РТ, г. Наб. Челны, пр-т. Московский, д. 54/24, телефоны (8552) 39-58-52, 39-58-53, факс 59-95-53

ИНН 1655049111 КПП 165002001 Р/с 40702810600000002359 в ОАО «АКИБАНК»

Кор/счет 30101810100000000003 БИК 040201003



- 3.2.2. Строительство 2БКТП с подключением от РП-25 по двухлучевой схеме. Количество, место посадки ТП, мощность трансформаторов определить проектом.
- 3.2.3. При проектировании схемы внешнего электроснабжения руководствоваться нормативными документами: «Требования к проектированию схем электрических сетей в районах нового строительства городов РТ», РД 34.20.185-94 «Инструкция по проектированию городских электрических сетей»
- 3.2.4. Выбор электротехнического оборудования произвести на основании технико-экономических расчетов, данных о примыкающих электрических сетях, данных о передаваемой мощности, с учетом токов нагрузки и КЗ, а также перспективы развития района на последующий период не менее пяти лет. Рекомендуем использование оборудования производимого энергетическим кластером РТ и оборудования соответствующего технической политике ОАО «Сетевая компания».
- 3.2.5. Проектирование заземляющих устройств выполнить в соответствии с ПУЭ (7 изд.) и нормированием по допустимому напряжению прикосновения или по допустимому сопротивлению.

#### **4. Дополнительные требования к разработке внешней схемы.**

##### **4.2. Требования по обеспечению качества электроэнергии:**

- 4.2.1. Произвести расчет токов КЗ вновь проектируемых сетей 10кВ для нормальных, ремонтных и аварийных режимов.
- 4.2.2. Расчетные величины токов КЗ на шинах 10 кВ РП-25 в максимальном и минимальном режиме:
  - 1)  $I_{max} - 11465,0 \text{ А}$ .
  - 2)  $I_{min} - 9583,0 \text{ А}$
- 4.2.3. При наличии энергопринимающих устройств, влияющих на качественные показатели электроэнергии, проектом определить комплекс технических мероприятий, исключающих ухудшение качества электроэнергии вследствие подключения энергопринимающих устройств жилых домов, в соответствии с требованиями ГОСТ 13109-97 в нормальных, а также ремонтных и послеаварийных режимах работы прилегающих сетей.

##### **4.3. Требования по проектированию релейной защиты и противоаварийной автоматики:**

- 4.3.1. РЗА ячеек РУ-10кВ вновь проектируемых БКТП выполнить с использованием современных микропроцессорных устройств в соответствии с РД 34.35.310-97.

##### **4.4. Требования по обеспечению электромагнитной совместимости микропроцессорных устройств:**

Предусмотреть требования по обеспечению электромагнитной совместимости микропроцессорных устройств в соответствии СО34.35.311-2004 и РД 34.20.116-93.

##### **4.5. Требования по компенсации реактивной мощности:**

- 4.5.1. Коэффициент реактивной мощности  $\text{tg } \varphi \leq 0,4$ .
- 4.5.2. Предусмотреть при необходимости мероприятия по компенсации реактивной мощности в соответствии с Приказом №49 от 22.02.2007г. Министерства промышленности и энергетики РФ. Расчет компенсации реактивной мощности выполнить согласно «Указаниям по проектированию компенсации по реактивной мощности в электрических сетях промышленных предприятий».

##### **4.6. Требования по организации коммерческого учета:**

- 4.6.1. Учет электрической энергии выполнить согласно действующих «Правил устройства электроустановок», «Правил технической эксплуатации электроустановок потребителей», «Правил учета электрической энергии», «Типовой инструкции по учету электроэнергии при её производстве, передаче и распределении» РД 34.09.101.94, «Основные положения функционирования

РРЭЭ» (Постановление Правительства РФ №530), «Федерального закона об энергосбережении и о повышении энергетической эффективности и о внесении изменений в отдельные законодательные акты российской федерации» (№261-ФЗ от 23 ноября 2009).

4.6.2 Расчетный учет предусмотреть во ВРУ-0,4кВ жилых домов.

### 5. Общие требования.

- 5.1. Разработку схемы выполнить в соответствии со следующими документами:
- «Правила устройства электроустановок» (7 издание, с исправлениями)
  - Существующими нормами технологического проектирования;
  - Существующими техническими требованиями к энергопринимающим устройствам;
  - Существующими руководящими документами и методическими указаниями.
- 5.2. Окончательный вариант внешней схемы электроснабжения, схему включения, распределения и резервирования мощностей, обеспечения требуемой надежности системы электроснабжения от центра питания ОАО «Сетевая компания» согласовать с филиалом ОАО «Сетевая компания» Набережночелнинские электрические сети.
- 5.3. Для осуществления технологического присоединения Инвестору (Застройщику) необходимо подать в ОАО «Сетевая компания» заявку на технологическое присоединение в установленном законодательством порядке и заключить договор на оказание услуг по технологическому присоединению.
- 5.4. Настоящие технические требования не являются основанием для технологического присоединения.
- 5.5. При изменении планируемой к присоединению величины максимальной мощности, категории надежности электроснабжения, уровня напряжения, исходных характеристик планируемого к присоединению объекта требования технических условий могут быть изменены. При этом проект электроснабжения должен пересматриваться и повторно согласовываться в установленном порядке.

### 6. Срок действия технических требований.

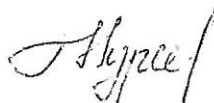
- 6.1. Технические требования на разработку схемы действительны в течение одного года со дня выдачи.
- 6.2. По истечении срока действия настоящих технических требований или изменении условий технологического присоединения Заявитель обязан получить новые технические требования.

Главный инженер  
Набережночелнинских электрических сетей  
Филиала ОАО «Сетевая компания»



Р.И. Хусаинов

Начальник Автозаводского РЭС



Х.Х. Нуриахметов

Начальник ОТП



Р.И. Усманова