

ГРАДОСТРОИТЕЛЬНЫЙ ПЛАН ЗЕМЕЛЬНОГО УЧАСТКА

№

R U 3 4 5 2 8 1 0 1 - 4 6 4

Градостроительный план земельного участка подготовлен на основании

обращения директора ООО «Заречье»

М. В. Кириллова

от 29.08.14 № 01-01/13376

(реквизиты решения уполномоченного федерального органа исполнительной власти, или органа исполнительной власти субъекта Российской Федерации, или органа местного самоуправления о подготовке документации по планировке территории, либо реквизиты обращения и ф.и.о. заявителя – физического лица, либо реквизиты обращения и наименование заявителя – юридического лица о выдаче градостроительного плана земельного участка)

Местонахождение земельного участка

Волгоградская область

(субъект Российской Федерации)

Среднеахтубинский район

(муниципальный район или городской округ)

Городское поселение г.Краснослободск

(поселение)

Кадастровый номер земельного участка 34:28:100028:3973

Описание местоположения границ земельного участка Волгоградская область,

Среднеахтубинский район, примерно в 1,75 км по направлению на северо-запад от ориентира п.Песчанка, расположенного за пределами участка

Площадь земельного участка 9,7818 га

Описание местоположения проектируемого объекта на земельном участке

(объекта капитального строительства) в границах места допустимого размещения зданий, строений, сооружений согласно чертежу ГПЗУ

План подготовлен Абольяниным Владимиром Николаевичем, начальником отдела архитектуры и градостроительства администрации Среднеахтубинского муниципального района

(ф.и.о., должность уполномоченного лица, наименование органа или организации)

М.П.

01.10.14
(дата)



В.Н.Абольянин

(расшифровка подписи)

Представлен отделу архитектуры и градостроительства администрации

Среднеахтубинского муниципального района

(наименование уполномоченного федерального органа исполнительной власти, или органа исполнительной власти субъекта Российской Федерации, или органа местного самоуправления)

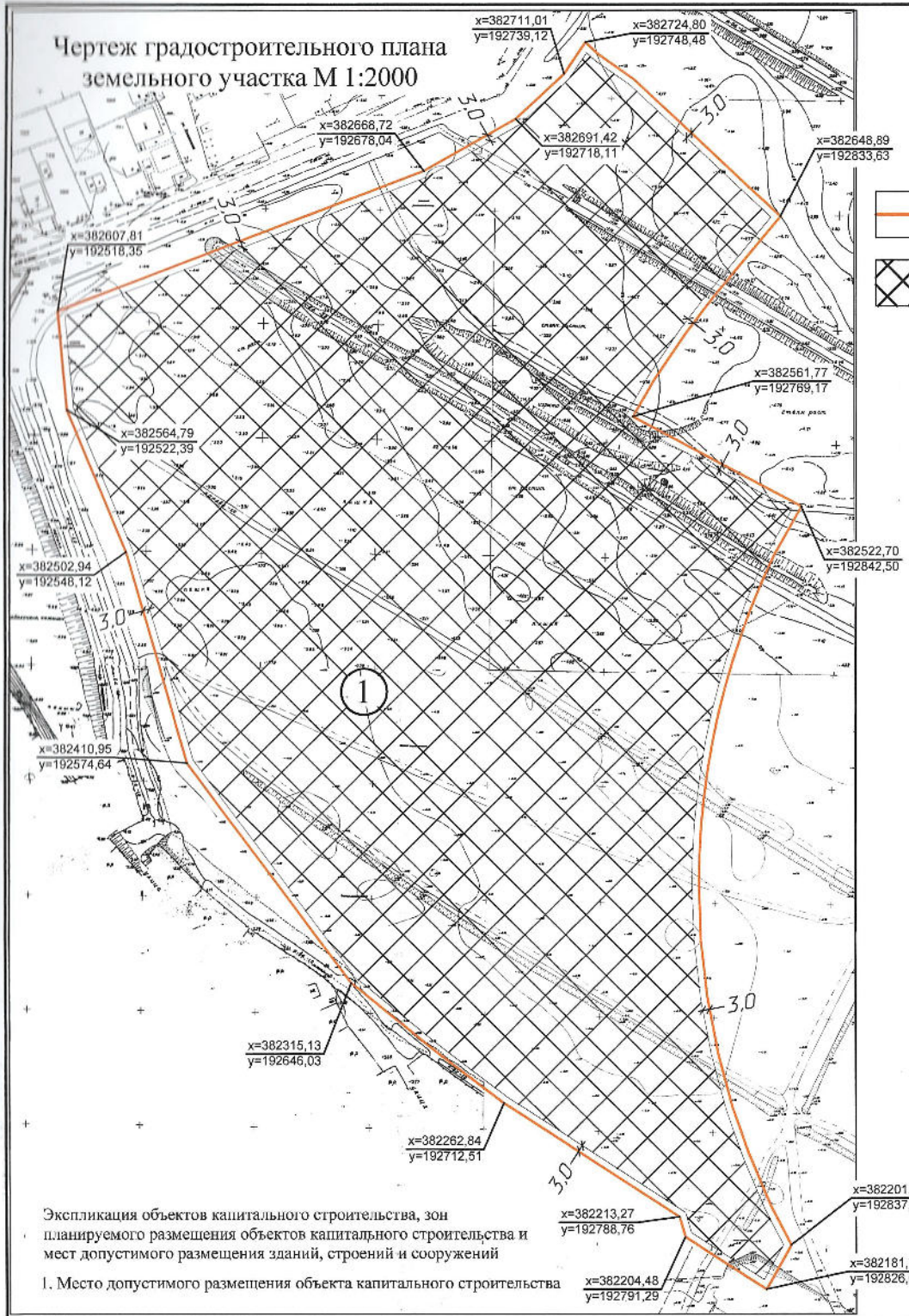
01.10.14
(дата)



Утвержден постановлением администрации Среднеахтубинского муниципального района

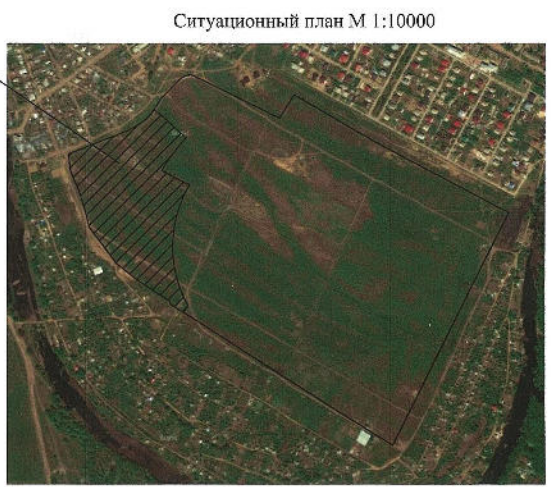
от

(реквизиты акта Правительства Российской Федерации, или высшего исполнительного органа государственной власти субъекта Российской Федерации, или главы местной администрации об утверждении)

Чертеж градостроительного плана земельного участка М 1:2000



-  Граница земельного участка
-  Место допустимого размещения объекта капитального строительства



Масштаб 1:2000
Площадь земельного участка 9,7818га

Чертеж градостроительного плана земельного участка разработан на топографической основе, выполненной ООО "Гранд-Строй" в июне 2013г.

Чертеж градостроительного плана земельного участка разработан комитетом архитектуры и градостроительства администрации Среднеахтубинского муниципального района

Предельные размеры земельных участков и предельные параметры разрешенного строительства, реконструкции объектов капитального строительства:

- а) минимально допустимая площадь земельного участка для размещения индивидуального жилого дома с правом содержания скота и птицы - 600 кв. метров, без права содержания домашнего скота и птицы - 300 кв.м;
- б) максимально допустимая площадь земельного участка для размещения индивидуального жилого дома с правом содержания скота и птицы - 2500 кв. метров;
- в) минимальная ширина вдоль фронта улицы - 10 метров;
- г) предельное количество этажей - 3, включая цокольный и мансардный этажи;
- д) максимальная высота объектов капитального строительства - 12 метров;
- е) минимальные отступы стен зданий от границ сопряженных земельных участков:
 - от передней границы земельного участка - 0 метров при реконструкции существующих индивидуальных жилых домов, 3 метра для нового строительства;
 - от боковой границы участка - 0 метров при примыкании, в остальных случаях - 3 метра;
 - от задней границы участка - 3 метра;
- ж) максимальная общая площадь объектов капитального строительства нежилого назначения - 160 кв. метров;
- з) минимальные размеры озелененной территории земельных участков - в соответствии с частью 4 статьи 28;
- и) минимальное количество машино-мест для хранения индивидуального автотранспорта на территории земельных участков - в соответствии с частью 8 статьи 28;
- к) максимальный процент застройки в границах земельного участка - 60%.

Экспликация объектов капитального строительства, зон планируемого размещения объектов капитального строительства и мест допустимого размещения зданий, строений и сооружений

- 1. Место допустимого размещения объекта капитального строительства

		Земельный участок для размещения малоэтажных многоквартирных домов (кадастровый № 34:28:100028:3973) по адресу г.п. г.Краснослабодск Среднеахтубинского района Волгоградской области	
Изм.	Кол.уч.	Дата	Листов
Нач.отдела	Специалист		1
		Чертеж градостроительного плана земельного участка М 1:2000 Ситуационный план М 1:10000	

2. Информация о разрешенном использовании земельного участка, требованиях к назначению, параметрам и размещению объекта капитального строительства

Дума городского поселения г.Краснослободск, решение от 21.02.2013 №54/318

(наименование представительного органа местного самоуправления, реквизиты акта об утверждении правил землепользования и застройки, информация обо всех предусмотренных градостроительным регламентом видах разрешенного использования земельного участка (за исключением случаев предоставления земельного участка для государственных или муниципальных нужд))

2.1. Информация о разрешенном использовании земельного участка

основные виды разрешенного использования земельного участка:

1. Для размещения индивидуального жилого дома (индивидуальных жилых домов);
2. Для размещения блокированных и малоэтажных многоквартирных жилых домов;
3. Для благоустройства прилегающих территорий;
4. Для размещения объектов торговли;
5. Для размещения объектов общественного питания;
6. Для размещения объектов бытового обслуживания;
7. Для размещения амбулаторно-поликлинических учреждений;
8. Для размещения финансово-кредитных объектов;
9. Для размещения объектов страхования;
10. Для размещения объектов пенсионного обеспечения;
11. Для размещения садов, скверов, бульваров;
12. Для размещения объектов инженерно-транспортной инфраструктуры

условно разрешенные виды использования земельного участка:

1. Для размещения объектов социального обеспечения;
2. Для размещения религиозных объектов;
3. Для размещения административно-управленческих и общественных объектов;
4. Для размещения объектов местного самоуправления и некоммерческих организаций (ТСЖ, ТОС и т.п.);
5. Для размещения объектов связи и телекоммуникаций;

вспомогательные виды использования земельного участка:

- а) Отдельно стоящие или встроенные в жилые здания гаражи и открытые парковки;
- б) производственные, бытовые здания, строения и сооружения;
- в) хозяйственные постройки;
- г) строения для содержания домашних животных и птицы;
- д) теплицы, оранжерей;
- е) индивидуальные бани, надворные туалеты;
- з) палисадники, огороды, сады;
- и) индивидуальные резервуары для хранения воды, скважины для забора воды, индивидуальные колодцы;
- к) объекты пожарной охраны (гидранты, резервуары, противопожарные водоемы);
- л) площадки для сбора мусора
- м) индивидуальные бассейны

2.2. Требования к назначению, параметрам и размещению объекта капитального строительства на указанном земельном участке. Назначение объекта капитального строительства

3. Информация о расположенных в границах земельного участка объектах капитального строительства и объектах культурного наследия^{1, 2, 3, 4}

3.1. Объекты капитального строительства

№ Не имеются, _____,
(согласно чертежу _____ (назначение объекта капитального строительства)
градостроительного плана)

инвентаризационный или кадастровый номер _____,

технический или кадастровый паспорт объекта подготовлен _____
(дата)

(наименование организации (органа) государственного кадастрового учета объектов недвижимости
или государственного технического учета и технической инвентаризации объектов капитального строительства)

3.2. Объекты, включенные в единый государственный реестр объектов культурного наследия (памятников истории и культуры) народов Российской Федерации

№ Не имеются, _____,
(согласно чертежу _____ (назначение объекта культурного наследия)
градостроительного плана)

(наименование органа государственной власти, принявшего решение о включении выявленного объекта
культурного наследия в реестр, реквизиты этого решения)

регистрационный номер в реестре _____ от _____
(дата)

4. Информация о разделении земельного участка

Документ отсутствует

(наименование и реквизиты документа, определяющего возможность или невозможность разделения)

Прочтено, пронумеровано и
скреплено печатью на

лист(а) 5 листах.

Начальник отдела архитектуры и
градостроительства
администрации
Среднеахтубинского
муниципального района

В.Н. Аболянин





АДМИНИСТРАЦИЯ
СРЕДНЕАХТУБИНСКОГО МУНИЦИПАЛЬНОГО РАЙОНА
ВОЛГОГРАДСКОЙ ОБЛАСТИ

ПОСТАНОВЛЕНИЕ

от 6 октября 2014 г. № 2003

Об утверждении градостроительного плана земельного участка, расположенного по адресу: Волгоградская область, Среднеахтубинский район, примерно в 1,75 км от п. Песчанка по направлению на северо-запад от ориентира, расположенного за пределами участка

Рассмотрев заявление генерального директора общества с ограниченной ответственностью «Заречье» М.В. Ключникова от 29 сентября 2014 г. № 01-01/13376 об утверждении градостроительного плана земельного участка, руководствуясь статьей 44, пунктом 17 статьи 46 Градостроительного Кодекса РФ, Уставом Среднеахтубинского муниципального района Волгоградской области, постановляю:

1. Утвердить градостроительный план земельного участка (кадастровый номер земельного участка 34:28:100028:3973), расположенного по адресу: Волгоградская область, Среднеахтубинский район, примерно в 1,75 км от п. Песчанка по направлению на северо-запад от ориентира, расположенного за пределами участка.

2. Отделу архитектуры и градостроительства администрации Среднеахтубинского муниципального района (Абольянин В.Н.) зарегистрировать градостроительный план в соответствии с инструкцией о порядке заполнения формы градостроительного плана земельного участка, утвержденной приказом Министерства регионального развития Российской Федерации от 11 августа 2006 г. № 93, для целей ведения информационной системы обеспечения градостроительной деятельности и предоставления градостроительного плана в соответствии с Градостроительным Кодексом Российской Федерации.

3. Правообладателю земельного участка (кадастровый номер земельного участка 34:28:100028:3973) осуществлять установление границ земельного участка на местности, подготовку проектной документации в соответствии с градостроительным планом.

4. Контроль за исполнением настоящего постановления возложить на заместителя главы администрации Среднеахтубинского муниципального района по строительству и ЖКХ С.И. Поддубнова.

И.о. главы администрации Среднеахтубинского муниципального района



С.И. Поддубнов