

ДОГОВОР БЕЗВОЗМЕЗДНОГО
ПОЛЬЗОВАНИЯ ЗЕМЕЛЬНЫМ УЧАСТКОМ

№ 1352

г. Красноярск

«28» августа 2015 г.

На основании статьи 39.10 Земельного кодекса Российской Федерации, статьи 14.2 Закона Красноярского края от 04.12.2008 № 7-2542 "О регулировании земельных отношений в Красноярском крае", протокола заседания градостроительной комиссии от 08.07.2015 № 25 департамент муниципального имущества и земельных отношений администрации города Красноярска в лице заместителя руководителя департамента Сторожука Александра Викторовича, действующего на основании Положения, приказа № 152 от 08.05.2015, именуемый в дальнейшем «Ссудодатель» и Красноярский краевой фонд жилищного строительства, в лице генерального директора Бердоусова Сергея Ивановича, действующего на основании Устава, именуемый в дальнейшем «Ссудополучатель», с другой стороны и именуемые в дальнейшем «Стороны», заключили настоящий договор (далее - Договор) о нижеследующем:

1. ПРЕДМЕТ ДОГОВОРА

1.1. Ссудодатель предоставляет, а Ссудополучатель принимает в безвозмездное пользование земельный участок с категорией земель - земли населенных пунктов, с кадастровым номером 24:50:03 00 298:26, находящийся по адресу: г. Красноярск, Центральный район, жилой район Солонцы-2, 10 микрорайон (далее - Участок), для использования в целях строительства многоэтажных жилых домов с инженерным обеспечением в рамках государственной программы Российской Федерации "Обеспечение доступным и комфортным жильем и коммунальными услугами граждан Российской Федерации" в границах, указанных в кадастровом паспорте Участка, прилагаемом к настоящему Договору и являющемся его неотъемлемой частью, общей площадью 255197 кв.м. (приложение 1).

Земельный участок передается по акту приема-передачи.

2. СРОК ДОГОВОРА

2.1. Срок безвозмездного пользования Участка устанавливается с 08.07.2015 по 07.07.2018 (три года).

2.2. Договор, заключенный на срок более одного года, вступает в силу с даты его государственной регистрации в Управлении Федеральной службы государственной регистрации, кадастра и картографии по Красноярскому краю.

3. ПРАВА И ОБЯЗАННОСТИ СТОРОН

3.1. Ссудодатель имеет право:

3.1.1. Требовать досрочного расторжения Договора при использовании земельного участка не по целевому назначению или не в соответствии с видом разрешенного использования, а также при использовании способами, приводящими к его порче, и в случаях нарушения других условий Договора.

3.1.2. На беспрепятственный доступ на территорию используемого земельного участка с целью его осмотра на предмет соблюдения условий Договора, требований земельного законодательства.

3.1.3. На возмещение убытков, причиненных ухудшением качества Участка и экологической обстановки в результате хозяйственной деятельности Ссудополучателя, а также по иным основаниям, предусмотренным законодательством Российской Федерации.

3.2. Ссудодатель обязан:

3.2.1. Выполнять в полном объеме все условия Договора.

3.2.2. Передать Ссудополучателю Участок по акту приема-передачи.

3.3. Ссудополучатель имеет право:

3.3.1. Использовать Участок на условиях, установленных Договором.

3.4. Ссудополучатель обязан:

3.4.1. Выполнять в полном объеме все условия Договора.

3.4.2. Использовать Участок в соответствии с целевым назначением и разрешенным использованием.

3.4.3. Обеспечить Ссудодателю (его законным представителям), представителям органов государственного земельного контроля доступ на Участок по их требованию.

3.4.4. Не допускать действий, приводящих к ухудшению экологической обстановки на Участке и прилегающих к нему территориях, а также выполнять работы по благоустройству территории.

3.4.5. При прекращении Договора Ссудополучатель обязан вернуть Ссудодателю Участок в состоянии и качестве не хуже первоначального.

3.4.6. В случае нахождения на Участке зеленых насаждений Арендатор осуществляет мероприятия по их содержанию в соответствии с разделом 6 Правил благоустройства территории города Красноярска, утвержденных решением Красноярского городского Совета депутатов от 25.06.2013 № В-378.

3.4.7. Снос зеленых насаждений осуществлять в случаях и порядке, установленным постановлением администрации города Красноярска.

4. ОТВЕТСТВЕННОСТЬ СТОРОН

4.1. За нарушение условий Договора Стороны несут ответственность, предусмотренную законодательством Российской Федерации.

4.2. Ответственность Сторон за нарушение обязательств по Договору, вызванных действием обстоятельств непреодолимой силы, регулируется законодательством Российской Федерации.

5. ИЗМЕНЕНИЕ, РАСТОРЖЕНИЕ И ПРЕКРАЩЕНИЕ ДОГОВОРА

5.1. Все изменения и дополнения к Договору действительны, если они совершены в той же форме, что и Договор и подписаны уполномоченными лицами.

5.2. Договор может быть расторгнут по требованию Ссудодателя по решению суда на основании и в порядке, установленном гражданским законодательством.

5.3. Договор составлен в 3 (трех) экземплярах, имеющих одинаковую юридическую силу, из которых по одному экземпляру хранится у Сторон, третий в Управлении Федеральной службы государственной регистрации, кадастра и картографии по Красноярскому краю.

6. РАССМОТРЕНИЕ И УРЕГУЛИРОВАНИЕ СПОРОВ

6.1. Все споры между Сторонами, возникающие по Договору, разрешаются в соответствии с законодательством Российской Федерации в суде по месту нахождения Ссудодателя.

7. ОСОБЫЕ УСЛОВИЯ

7.1. Передача Ссудополучателем прав и обязанностей по договору безвозмездного пользования земельного участка не допускается.

8. ЮРИДИЧЕСКИЕ И БАНКОВСКИЕ РЕКВИЗИТЫ СТОРОН

Ссудодатель:

Департамент муниципального имущества и земельных отношений администрации города Красноярска

Расчетный счет 4020481080000001047 в Отделении Красноярск, г.Красноярск

БИК 040407001

ИНН 2466010657

КПП 246601001

ОКПО 10172707

ОКВЭД 75.11.31

ОКТМО 04701000

ОКОГУ 32100

ОКФС 14

ОКОПФ 81

ОГРН 1032402940800

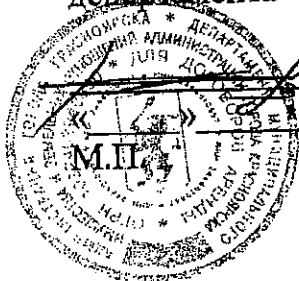
Юридический адрес: 660049, г. Красноярск, ул. Карла Маркса, 75, тел. 226-17-27

Ссудополучатель:
Красноярский краевой фонд жилищного строительства
Юридический адрес: 660095, г. Красноярск, пр. им. газеты «Красноярский рабочий», 126-640
ИНН: 2466082757
КПП: 246101001
Телефон: 291-82-57

9. ПОДПИСИ СТОРОН

Ссудодатель:
Департамент муниципального имущества и земельных отношений администрации г. Красноярска, в лице заместителя руководителя департамента

Ссудополучатель:
Красноярский краевой фонд жилищного строительства, в лице генерального директора Бердоусова Сергея Ивановича



А.В. Сторожук
2015 г.



С.И. Бердоусов
2015 г.

Приложение:

1. Кадастровый паспорт Участка.
2. Акт приема – передачи Участка.

Управление Федеральной службы государственной регистрации, кадастра и картографии по Красноярскому краю
Номер регистрационного округа 24
Произведена государственная регистрация
доверенность на получение
регистрации *№ 24-24/001-2015/001-001/2015*
выданный *Сиб. Краевой АИ*



Генеральный директор государственной регистрации,
И.И. Бердоусов

КПД

кадастра и картографии" по Красноярскому краю

(взаимное наименование органа кадастрового учета)

КАДАСТРОВЫЙ ПАСПОРТ ЗЕМЕЛЬНОГО УЧАСТКА

"20" июля 2015г. № 24/15-505335

1	Кадастровый номер:	24:50:0300298:26	2	Листг. № 1	3	Всего листов: 2
4	Номер кадастрового квартала:	24:50:0300298	6	Дата внесения номера в государственный кадастр недвижимости: 12.12.2014		
5	Предыдущие номера:					
7						
8	Кадастровые номера объектов капитального строительства: ---					
9	Адрес (описание местоположения): г. Красноярск, Центральный район, жилой район Солонцы - 2, 10 микрорайон					
10	Категория земель: Земли населённых пунктов					
11	Разрешенное использование: для строительства многоквартирных жилых домов с инженерным обеспечением					
12	Площадь: 255197 +/- 177 кв. м					
13	Кадастровая стоимость: 906822123.74 руб.					
14	Сведения о правах: ---					
15	Особые отметки: ---					
16	Сведения о природных объектах: ---					
Дополнительные сведения:						
17.1	Кадастровые номера участков, образованных с земельным участком: ---					
17.2	Кадастровый номер преобразованного участка: ---					
17.3	Кадастровые номера участков, подлежащих снятию или снятых с кадастрового учета: ---					
17.4	Кадастровые номера участков, образованных из земельного участка: ---					
18	Характер сведений государственного кадастра недвижимости (статус записи о земельном участке): Сведения об объекте недвижимости имеют статус временные. Дата истечения срока действия временного характера - 13.12.2019					
19	Сведения о кадастровых инженерах: Кондрашина Мария Эдуардовна №24-14-766, ООО "Земпроект", 12.12.2014					

Инженер II категории
(инициальные должности)

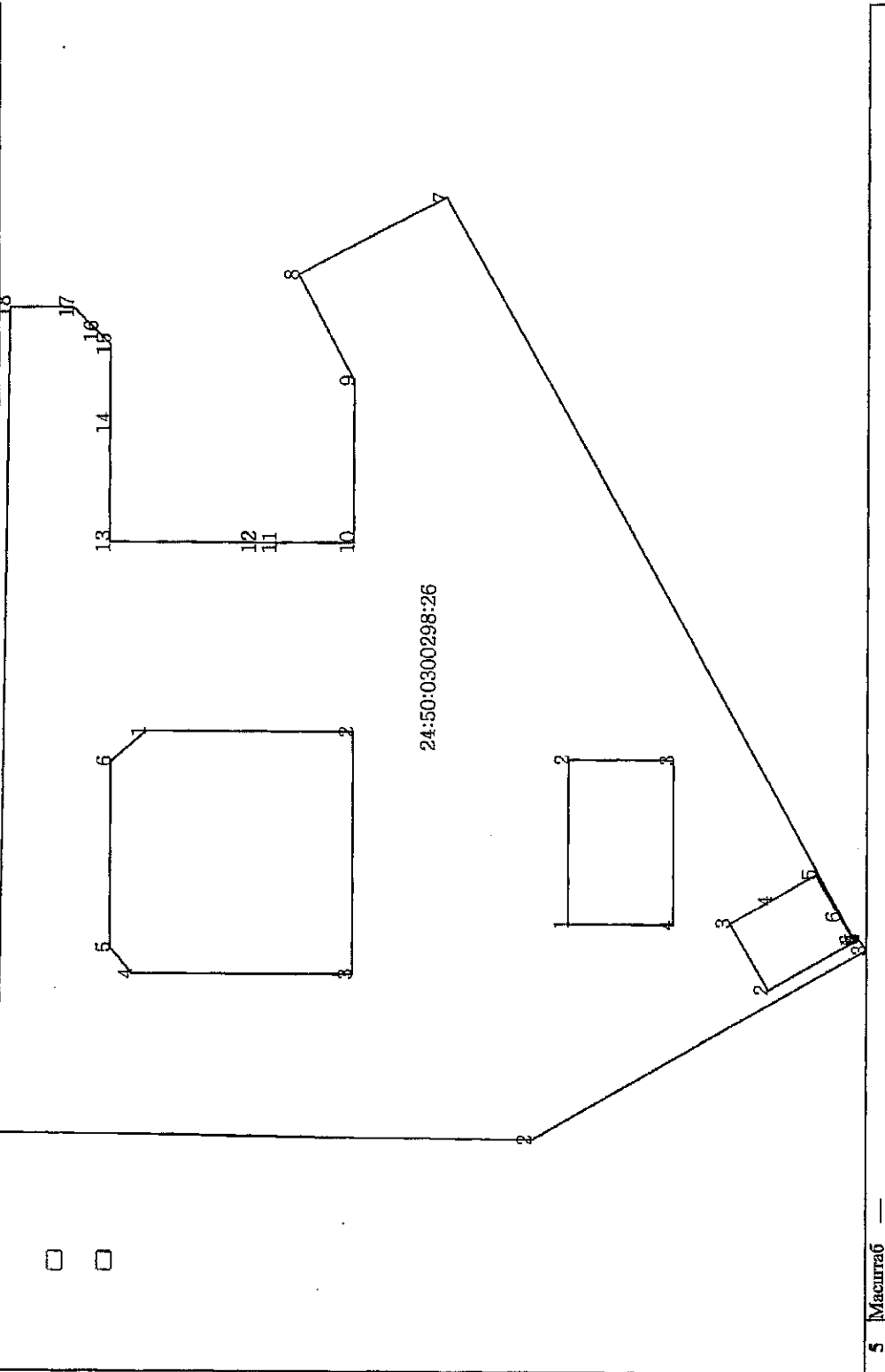
М.П.

И.С. Дружинина
(инициалы, фамилия)

КАДАСТРОВЫЙ ПАСПОРТ ЗЕМЕЛЬНОГО УЧАСТКА

"20" июля 2015г. № 24/15-505335

1	Кадастровый номер: 24:50:0300298:26	2	Лист № 2	3	Всего листов: 2
4	План (чертеж, схема) земельного участка:				



Инженер II категории
(инженерное дело)

М.П.

И.С. Дружинина
(инициалы, фамилия)

листа(ов)

Ошуркова

Прошито

Главный специалист отдела аренды

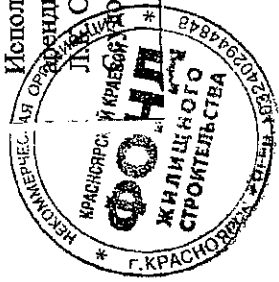
Карманова Ю.А.

Исполняющий обязанности начальника отдела

аренды

Ошуркова

получатель



АКТ
приема-передачи земельного участка

г. Красноярск

Департамент муниципального имущества и земельных отношений администрации города Красноярска, в лице заместителя руководителя департамента Сторожука Александра Викторовича, именуемый в дальнейшем "Передающая сторона" передал, а Красноярский краевой фонд жилищного строительства, в лице генерального директора Бердоусова Сергея Ивановича, именуемый в дальнейшем "Принимающая сторона", принял земельный участок общей площадью 255197 (двести пятьдесят пять тысяч сто девяносто семь целых) кв. м. с категорией земель - земли населенных пунктов, с кадастровым номером 24:50:03 00 298:26, находящийся по адресу (имеющий адресные ориентиры): г. Красноярск, Центральный район, жилой район Солонцы-2, 10 микрорайон (далее - Участок) для использования в целях строительства многоэтажных жилых домов с инженерным обеспечением.

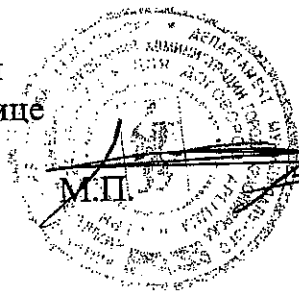
"Передающая сторона" и "Принимающая сторона" зафиксировали настоящим актом следующее: состояние участка на момент его передачи удовлетворительное.

Датой фактической передачи земельного участка во владение и пользование "Принимающей стороне" считать 08.07.2015.

Передающая сторона -

Ссудодатель:

Департамент муниципального имущества и земельных отношений администрации г. Красноярска, в лице заместителя руководителя департамента



А.В. Сторожук

Принимающая сторона -

Ссудополучатель:

Красноярский краевой фонд жилищного строительства, в лице генерального директора Бердоусова Сергея Ивановича



С.И. Бердоусов